

Susanne Dahllöf
MONA-support

MONA Referensgrupps- möte 2026-05-25

Närvarande:

Susanne Dahllöf, MONA-support, SCB
Olof Elfwering, MONA-support, SCB
Lisa Freed, MONA-support, SCB
Nandin Rakovic, MONA-support, SCB
Jenny Lindberg, enhetschef, Uppdrag och extern service, SCB
Freja Werke, sektionschef, mikrodataverksamheten, SCB
Susanna Bylin, Vetenskapsrådet
Maria Nilsson, Vetenskapsrådet
Carl-Martin Pethrus, Vetenskapsrådet
Lucas Fischer Madsen, Göteborgs universitet
Torun Österberg, Göteborgs universitet
Helena Nilsson, Internationella handelshögskolan i Jönköping
Olle Hammar, Linnéuniversitetet
Martin Hällsten, Stockholms universitet
Johan Holmberg, Umeå universitet

Frånvarande:

Jonas Holm, MONA-support, SCB
Roujman Shahbazian, Stockholms universitet
Oscar Erixson, Uppsala universitet
Yaroslav Yakymovych, Uppsala universitet (ersättare)
Oscar Stålnacke, Umeå universitet

Inledning

Susanne hälsade alla välkomna. Mötet inleddes med en presentationsrunda.

1. På gång på SCB

Jenny Lindberg, enhetschef, berättade att SCB fått uppdrag efter AI-kommissionens förslag att SCB ska ha större roll:

- SCB ska under två år utreda hur SCB:s kärnuppdrag kan utökas för att omfatta datahantering för ett bredare samhällsbehov.
- I april 2026 fick SCB ett nytt uppdrag : [Uppdrag till Digg och SCB att förbereda inrättandet av en funktion för främjande av datahantering.](#)



- Den 20 maj lanserades nytt gränssnitt i Statistikdatabasen
- Demokratidagen genomförs den 2 oktober

Susanne berättade om regeringsuppdraget [Uppdrag till Statistiska centralbyrån att utreda förutsättningar för att tillhandahålla säkra behandlingsmiljöer enligt EHDS - Regeringen.se](#). Slutrapport till Socialdepartementet den 15 juni.

SCB har tillsammans med Digg i uppgift att hjälpa andra myndigheter med att dela skyddade data enligt dataförvaltningsförordningen. Hittills har SCB beskrivit några metoder: Pseudonymisering, gruppering, undertryckning, brus på [Vägledning om skyddade data | Digg](#).

Jenny berättade att hon ingått i en referensgrupp till utredningen om *Förutsättningarna för den offentliga förvaltningen att använda integritetsbevarande metoder vid datadelning och föreslå åtgärder som kan främja användningen av sådana metoder*. Utredningen ska redovisas den 30 juni 2026.

Freja berättade om att antalet uppdrag som ska tillgängliggöras i MONA ökar och fler handläggare utses för handläggning av sådana leveranser. På sektionen som tar emot beställningar arbetar man med att standardisera och snabba upp den administrativa processen. Man arbetar också med förbättringar i dokumentationer för att förenkla för beställare.

2. På gång på Vetenskapsrådet

Susanna Bylin informerade att hon ersätts av Carl-Martin Pethrus på enheten för data som strategisk resurs som SCB:s kontaktperson för MONA. Carl-Martin berättade om:

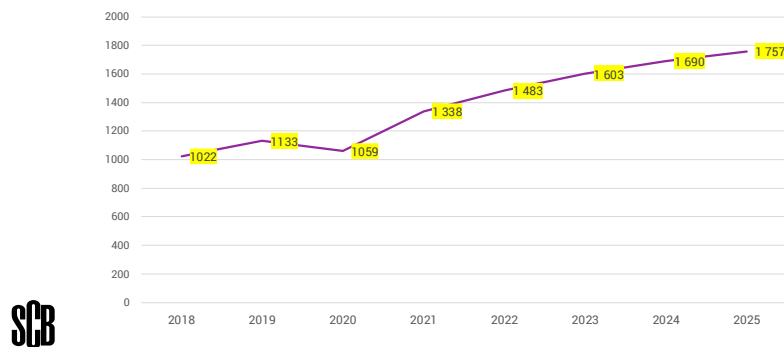
- Öppet webinarium i utbildningsvetenskap den 2 juni [Webbinarium om utbildningsdata och forskningsbar kunskap - Vetenskapsrådet](#)
 - o Fokus på sekundäranvändning
 - o Använder PUF som framställts av SCB
- Dataguiden.se: en nationell ingång med samlat kunskapsstöd [Guide till register- och hälsodata - Dataguiden](#)
- Tillsammans med SCB och andra medarrangörer anordnar Vetenskapsrådet en konferens i registerforskning den 24 nov i Stockholm, [Registerforskning 2026 - Vetenskapsrådet](#)

3. Information från SCB om MONA

- **Ökad användning av MONA:**

Susanne visade några bilder över den ökande användningen av MONA. Antalet olika användarkonton som används fortsätter att öka. Till exempel användes 854 olika användarkonton i april. Under 2025 användes 1 757 olika användarkonton.

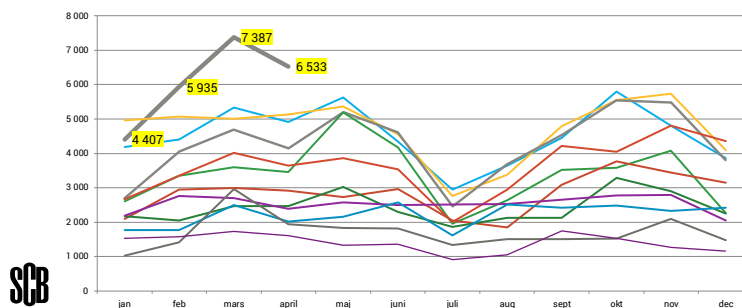
Antal unika inloggade användare, per år, 2018-2025



SCB

Antalet jobb i batchmiljön uppgick till 55 000 under 2025. Under 2026 har antalet jobb per månad hittills varit fler än under motsvarande månader under 2025.

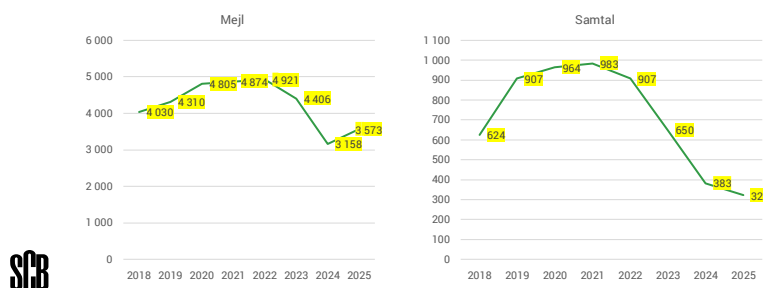
Antal batchjobb, 2018- april 2026



SCB

Det nya inloggningssättet som infördes under våren 2023 har inneburit att färre användare behöver kontakta MONA-supporten för hjälp, vilket framgår av diagrammen nedan.

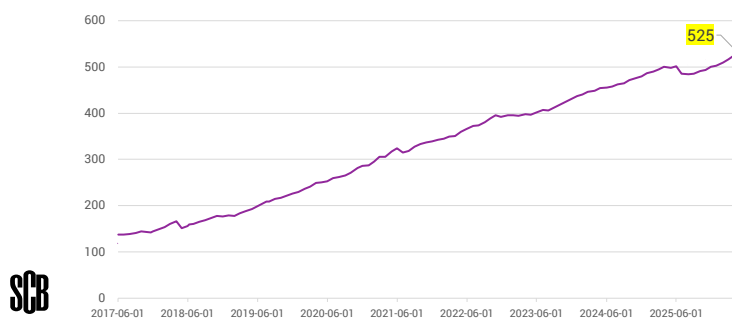
Supportärenden, 2018-2025



Diagrammet över lagring i projektmappar visar en fortsatt ökad lagring. Susanne betonade att det är viktigt att var och en löpande raderar data man inte behöver, det är inte bara en fråga om kostnader utan också att mängden data påverkar återställningstiden vid ett haveri.

Minskningen i lagring som syns i diagrammet under 2025 är ett resultat efter att ha kontaktat projekt med stora datamängder.

Lagring i TB, 2017-



- Fråga Kommer någon kampanj att bedrivas för att minska lagringen.
 - o Svar: Eventuellt genomförs en kampanj för att minska lagringen. Lagringen kommer i alla fall att redovisas per projekt i nya MONAweb.

- Nytt avtal om SAS-licenser från den 1 dec 2025:

Det nya avtalet om SAS-licenser innebär att endast användare vid de organisationer som använt SAS mest får fortsätta använda SAS i MONA. SAS är borttagen från listan över tillgängliga programvaror på

scb.se/mona. Det är oklart om SAS kommer att vara tillgängligt i MONA efter avtalets slut den 30 nov 2029.

- Fråga: Kan universitetens SAS-licens användas?
 - o Svar: Nej, för MONA behövs en särskild licens för att få låta andra organisationer använda SAS i MONA.

- **Andra programvaror:**

Threadle: SCB prövar nu om vi kan installera Threadle som är en CLI-baserad konsol-applikation som möjliggör analys av storskaliga multi-dimensionala nätverksdataset. Applikationen har utvecklats av Carl Nordlund, Linköpings universitet.

Registream: I MONA finns Registream installerat. Det är ett STATA-paket med autolabel, utvecklat av Jeffrey Clark, Stockholms universitet och Jie Wen, Handelshögskolan i Stockholm. En uppdatering, med bl.a. ny funktion för att ta fram syntetiska data (datamirror) är på gång.

- **Ny MONAWeb:**

Den nya MONAWeb är inte lanserad ännu. SCB har anlitat en konsult för att lösa problem med en bugg, för att slippa separata inloggningar till terminalserver respektive MONAWeb.

Planen är att tillåta uppladdning av Excelfiler m.m. som inte stöds idag.

Nästa steg är att införa rollen Projektadministratör, rollen används internt sedan förra hösten.

- **Digital identitet:**

BankID och engångslösenord i app kan användas idag. För användning i app skickas lösenord med rekommenderad post till utlämningsställe, vilket vore önskvärt att slippa. Freja eID kommer att läggas till. Freja eID har tilläggstjänst för icke folkbokförda personer.

Från 1 december kan man ansöka om SverigeID på polisens pass-expedition som har en hög tillitsnivå. På längre sikt kanske den typen av identitet med hög tillitsnivå kan komma att krävas.

Råd från referensgruppen att kontakta universiteten om gästforskarens möjligheter att skaffa sig e-legitimation.

4. Synpunkter från referensgruppen

- Lucas Fischer Madsen, GU
 - Användarna är nöjda.
- Torun Österberg, GU
 - Inget att rapportera.
- Helena Nilsson, JU

- Användarna är nöjda.
- Ytterligare en batchserver för stora körningar vore bra för att slippa köa.
- LLM-stöd vore intressant
- Olle Hammar, LNU
 - Får framför allt frågor om AI och syntetiska data
 - Efterfrågar enkelt sätt att skapa syntetiska data som kan användas utanför MONA.
 - Svar: Användaren ansvarar för att framställda data är tillräckligt syntetiska.
 - Syntetiska data innebär en risk för dubbellagring
- Martin Hällsten, SU
 - Det finns verktyg för att framställa syntetiska data med motsvarande kovarians utanför MONA efter att ha framställt aggregerade varianter i MONA.
 - Jobbade i MONA under belastningstoppen i mars, men upplevde ingen längre kö då jobben i batchmiljön var korta.
- Johan Holmberg, UmU
 - Hög belastning.
 - Några efterfrågar MatLab
 - Svar: högt pris för en licens med samtidiga användare, endast få efterfrågar programvaran

5. Övriga frågor

Fråga 1: Det här med AI-verktyg vore intressant att höra om ni har några tankar om det. T.ex. Claude?

- Svar: AI-verktyg i MONA skulle då behöva vara i en lokal modell som kan köras på en terminalserver. Hårdvara saknas i MONA för tillfället. Förslag att skriva koden utanför MONA mot syntetiska data.

Fråga 2: Finns det feedback på möjligheten att överföra data till superdatorer som ni satte upp för test. Användes det?

- Svar: Överföring av data till UPPMAX har genomförts vid fyra tillfällen. Ingen feedback har inkommit på de överföringarna. I arbetet med EHDS har vi sett fördelar med samordning, kanske borde SCB leverera direkt till en säker behandlingsmiljö och inte direkt till forskaren. Vi ser behov av en säker rutin för det.

Nästa möte

Nästa möte till hösten. Susanne skickar kallelse.

Susanne tackade alla för deras medverkan.