

MONA Referensgruppsmöte 2023-05-25

Närvarande:

Susanna Bylin, Vetenskapsrådet
Susanne Dahllöf, MONA-supporten, SCB, ordförande
Olof Elfwering, MONA-supporten, SCB
Helen Eriksson, Stockholms universitet
Oscar Erixson, Uppsala universitet
Lucas Fischer, GU
Jenny Lindberg, enhetschef Uppdrag och extern service SCB
Bo Nielsen, Göteborgs universitet
Helena Nilsson, Jönköpings universitet
Roujman Shahbazian, Stockholms universitet
Torun Österberg, Göteborgs universitet

Frånvarande:

Martin Hällsten, Stockholms universitet
Kirk Scott, Lunds universitet
Sumithra Velupillai, Vetenskapsrådet

1. Inledning

Susanne hälsade alla välkomna. Mötet inleddes med en presentationsrunda.

2. På gång på SCB

Jenny Lindberg, enhetschef, SCB, presenterade följande bilder:



Ned- och omprioriteringar

Varför?

- Löpande anpassning och utveckling utifrån EUkrav. Detta förväntas SCB göra inom ram.
- Stort utvecklingsbehov när det gäller hur vi fångar och bearbetar data samt digitalisera verksamheten.
- Åtgärder har vidtagits i stora delar av verksamheten för att i möjligaste mån undvika effekter på statistiken.
- Sammantaget en minskning av löneramen motsvarande mer än 50 helårspersoner.



Fyra prioriterade målbilder

<p>Sveriges arbetsmarknadstatistik</p> <p>Vi ger en aktuell, fördjupad och tillförlitlig bild av svensk arbetsmarknad med statistik och data som används brett – nationellt, regionalt och lokalt.</p>	<p>Sveriges ekonomiska statistik</p> <p>Vi belyser nya fenomen inom svensk ekonomi och möter nationella och internationella behov av aktuell och tillförlitlig statistik. Vi har dragit nytta av digitaliseringens möjligheter</p>
<p>Kommunikation</p> <p>Vi har ökat användningen av statistik och data via olika kanaler i partnerskap med dataförädlare och expertanvändare.</p>	<p>Säkrad datatillgång</p> <p>Genom att vara en drivande partner i det nationella dataekosystemet har vi långsiktigt säkrat datatillgången till den officiella statistiken. Vi har samtidigt halverat uppgiftslämnarbördan för företag och organisationer.</p>



EU-ordförandeskapet

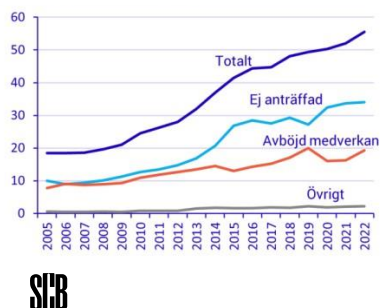
- Den 1 januari tog Sverige över ordförandeskapet i EU, och för rådsarbetsgruppen i statistik är det generaldirektör Joakim Stymne som är ordförande.
- Högnivåmöte arrangerades i april med temat "Statistical leadership in the emerging digital societies".
- [EU:s rådsarbetsgrupp för statistik \(CWPS\)](https://www.scb.se/nyheter/2020/01/eu-radsarbetsgrupp-for-statistik) ([scb.se](https://www.scb.se))



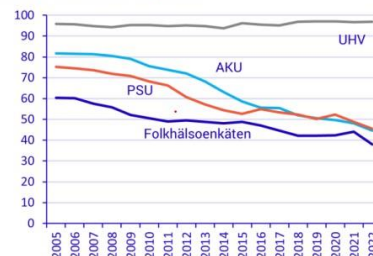
Fokus främst på tre rättsakter:

- **Befolkningsstatistik** – intensivt arbete med att ena länderna om förslaget till ny reglering ESOPH
- **Miljöräkenskaper** – Förhandling med EU-parlamentet utifrån den ståndpunkt som länderna har enats om under det tjeckiska ordförandeskapet.
- **Officiell statistik** – en övergripande rättsakt för all officiell statistik, och SCB ska försöka ta fram en gemensam ståndpunkt på det förslag som Kommissionen/Eurostat förväntas lägga under våren.

Bortfall i AKU, procent



Svarsfrekvens, procent



Befolkningens arbetsmarknadsstatus (BAS)

- Syftet är att beskriva arbetsmarknadsläget och utveckling över tid på den svenska arbetsmarknaden.
- Beskriver befolkningen utifrån sex arbetsmarknadsstatusar.
- Baseras på administrativa totalregister.
- Belyser såväl hela befolkningen som mindre grupper.
- Redovisar månads-, kvartals- och årsvisa uppgifter.
- BAS är än så länge statistik under uppbyggnad.

På fråga om Yrkesregistret nu ersätts av BAS svarade Jenny att Yrkesregistret inte påverkas och att uppgifter från BAS kan sambearbetas med Yrkesregistret.

BAS – publicering 31 maj 2023

- Sysselsatta efter sektor
- Arbetsmarknadsstatus efter region, huvudsaklig inkomstkälla, kön och ålder
- Arbetsmarknadsstatus efter arbetsrelaterad inkomstnivå, region, kön och ålder

Hantering av den nya pensionsåldern

- Statistik där åldersindelningen kopplar till regelverket och/eller arbetsför befolkning ändras from. 2023 till 65-åringar.
- Under en övergångsperiod redovisas även 1664 alt. 20–64 år.
- Ingen generell bakåtjustering av gruppen 20–65 år.
- Jobbar med att ta fram förslag för hur vi ska hantera 5-årsklasser och när vi har indelningen "äldre"

SCB

Flytt till nya lokaler i Örebro



Den första september flyttar SCB till nya lokaler i Örebro.

Uppdragsverksamheten

- En målbild finns framtagen gällande uppdragsverksamheten.
- Konferens avseende registerforskning, preliminärt datum: 1-3-4 november 2023.
- Nätverk av myndigheter med ansvar för att lämna ut registeruppgifter för forskning har bildats.
- Långsiktig reglering av forskningsdatabaser [Remiss av promemorian Långsiktig reglering av forskningsdatabaser, U2022/04089 - Regeringen.se](#)

SCB

3. Information från SCB om MONA

Susanne Dahllöf, MONA-supporten, presenterade följande bilder:

Aktuellt – NYTT team

Nytt team för support, förvaltning och utveckling

- Olof Elfwering och Jonas Holm, Dataavdelningen
- Anna Engström, intern support, Dataavdelningen
- Lisa Freed och Nandin Rakovic nya medarbetare från ITavdelningen



Aktuellt – NYTT inloggningssystem

Nytt inloggningssystem infördes den 13 april

- Inloggning med BankID utan lösenord
- Ny app
- Ny lösning för fjärrskrivbord med separat klient (via PC och MAC)

Upplevda problem

- Användare missar instruktionerna
- Vissa organisationer tillåter inte nerladdning av RDPfil



Det gamla inloggningssystemet avinstalleras före sommaren

I samband med att användaren byter till det nya inloggningssystemet ska varje användare också godkänna uppdaterade användarvillkor. Det är inte bestämt när det gamla inloggningssystemet kommer att avvecklas, men det kommer att kunna användas åtminstone t.o.m. den 2 juni.

Aktuellt – NYA lokaler

- Byte till nya lokaler
 - Flytt av MONA-verksamheten till datacenter i nya lokaler helgen 27/28 maj
 - Inget mer driftsstopp inplanerat
 - Upphandlad utrustning reklamerad/försenad
 - Likadan utrustning i det nya datacentret

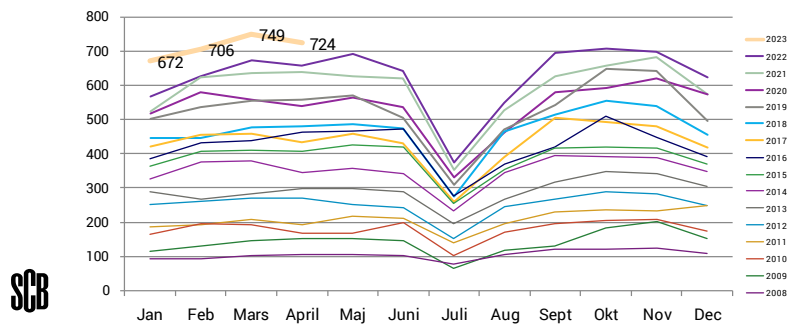
SCB

Aktuellt – SPSS?

- Avtalet om SPSSlicens går ut 2024 12-31
- Nytt avtal betydligt dyrare
- Under juni ska behovet av SPSS efter avtalsperiodens slut utredas
- Webbenkät till användare av SPSS

SCB

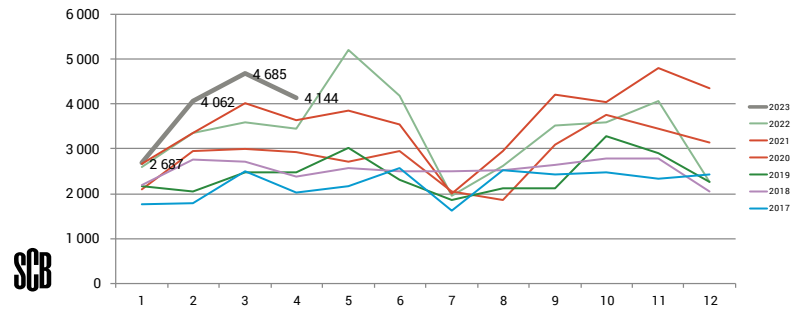
Antal unika inloggade användare, per månad, 2008-april 2023



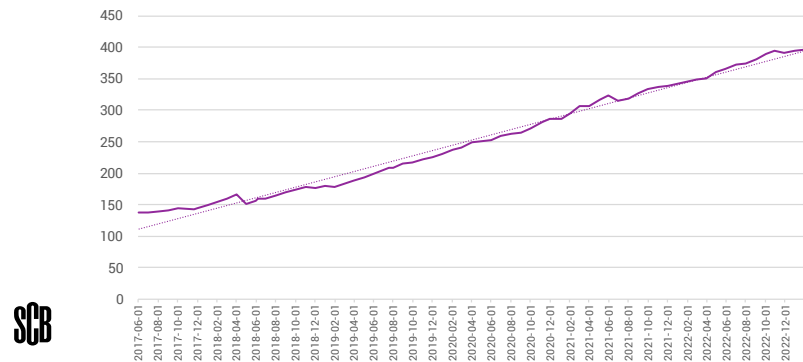
SCB

Susanne visade diagram över den ökande användningen av MONA. Antalet unika användare per månad har de senaste månaderna överstigit 700.

Antal batchjobb, 2017 - april 2023



Lagring i TB, 2017-april 2023



Diagrammet över lagring i projektmappar visare en fortsatt ökad lagring. Det är inte bara en fråga om kostnader utan också att mängden data påverkar återställningstiden vid ett haveri. Oscar tipsade om utbildning i data management.

Personuppgiftsbiträdesavtal (PuB-avtal)

Under 2020-2023 har SCB kontaktat alla ansvariga för projekt i MONA angående PuB-avtal

- ca 600 projekt sammanlagt har gallrats/raderats
- ca 580 PuB-avtal har tecknats,
- **ca 16 pågående projekt saknar PuB-avtal**
- **ca 20 avslutade projekt saknar PuB-avtal**

Några få har begärt att data i avslutade projekt ska finnas kvar i MONA lång tid och uppgett ett slutdatum



Aktuellt i höst

- Fokus på rollen projektadministratör, en eller flera, för varje projekt
 - Registrera nya och ta bort befintliga användares behörighet från projekt
 - Ta hand om material från tidigare användares MyDocuments
 - Registrera slutdatum på projekt och användare
 - Följa lagringstillväxten och annan användning
- Utveckla en ny webbsida
- Användarundersökning



Önskemål framfördes om att flera projektadministratörer ska kunna utses för varje projekt. SCB svarade att man tänkt att det är så det är tänkt. På frågan om vilket ansvar projektadministratörerna ska ha svarade SCB att rollen i första läget kommer att erbjudas möjlighet att ta bort och lägga till användare i projektet, senare kommer fler möjligheter att följa användningen att läggas till. SCB kommer dessutom att alltid behöva ha namn på en projektansvarig som kontaktperson.

Ny plattform 2024?

Ny utrustning

- Ny utrustning till SCB:s nya datacenter
- Resurser för maskininlärning ingår

Förslag att övergå till ny lösning som ersätter terminalserver

- VmWare Horizon eller motsvarande
- Fortfarande en fjärrskrivbordslösning med liknande funktionalitet



4. Synpunkter från referensgruppen

- Roujman Shahbazian, SU
 - Nöjd med snabba svar från supporten
 - Viss lagging upp till 4 sek inträffar ibland.
 - SCB svarade att det kan ha förekommit störningar under förberedelser inför SCB:s flytt till nya lokaler.
- Helene Eriksson, SU
 - Alla på institutionen verkar nöjda
 - Upplever också lagging ibland.
 - Synpunkter på att gränsen för antalet jobb som kan köras i batchmiljön är låg.
 - SCB svarade att gränsen sänkts till två jobb per person under den höga belastning som varit. Gränsen kommer att höjas före sommaren.
 - MONA-supporten uppmuntras att ta direktkontakt med enskilda forskare som skapat stora datamängder och vara tydlig med att man inte behöver göra kopior av levererade data.
 - Rådata behöver inte sparas, det ska räcka att forskaren sparar sina do-filer (programkod) förutsatt att data inte förändrats.
 - SCB svarade att utlämnade data inte förändras då materialet inte längre tillhör SCB. När SCB hittar fel i data i MONA kontaktas projektet.

- Oscar Erixson, UU
 - Oscar föreslog att man kan använda resurstilldelning i batchmiljön för att motivera användare att begränsa sin datalagring.
 - Beröm till MONA-supporten som svarar snabbt i telefonen när man ringer och att ärenden hanteras skyndsamt.
- Helena Nilsson, JU
 - MONA-supporten är uppskattad.
 - Reaktionen från kollega om kort stand by -tid.
 - SCB förklarade att man fortfarande kan vara inaktiv i 30 minuter när man är inloggad i Fjärrskrivbordet, men om man bara är i portalen blir man utloggad efter 5 minuters inaktivitet. Utloggningen ur portalen är en skillnad jämfört med det gamla systemet.
- Torun Österberg, GU
 - Nöjd med att det var enkelt att logga in i det nya inloggningssystemet
- Bo Nielsen, GU
 - Anser att allt fungerar bra. Fick snabb hjälp med att komma igång med det nya inloggningssystemet
- Lucas Fischer, GU
 - Inga kommentarer
- Susanna Bylin, VR
 - Sanna tipsade om [Guide till forskningens infrastruktur 2023](#)

5. Övriga frågor

Syntetiska data:

Susanne berättade om att MONA presenterats på ett webinarium som Svensk Nationell Datatjänst (SND) ordnade den 10 maj. På webinariet framkom önskemål om syntetiska data för att kunna utbyta och testa kod med andra. Liknande önskemål kunde finnas även i referensgruppen vid utbyte med andra länder när man inte kan få åtkomst till mikrodata.

Presentationer från Webbinariet finns här: [SCB:s onlineverktyg MONA – användning och juridiska aspekter | Svensk Nationell Datatjänst \(gu.se\)](#)

Tidskrifter frågor/krav på tillgång till data ´

På webbinariet som nämns ovan togs en fråga upp om vad forskaren ska svara på tidskrifters krav på tillgång till mikrodata. Forskaren ska svara att mikrodata skyddas av sekretess och om tidskriften behöver åtkomst till sådana uppgifter måste en utlämnandeprövning först genomföras.

SND informerade också om att SND bygger upp ett system där Sveriges lärosäten tillhandahåller en lagringsyta för forskningsdata för att data kan beskrivas i SND:s forskningsdatakatalog och tilldelas en DOI som tidskrifterna kräver. Således stannar data hos forskningshuvudmannens kontroll och tillgång till data som inte kan delas öppet fås först efter att en prövning har gjorts av respektive lärosäte.

Om det kommer in en förfrågan om hur tillgång till data ska anges i tidskriften får forskaren gärna nämna SND som en möjlighet. Om forskaren inte hittar information via forskningsdatastödet på sitt lärosäte får denne gärna hänvisa till SND.

SND har också en funktion som möjliggör granskning av data under review-processen.

Nästa möte

Nästa möte till hösten. Susanne skickar kallelse.

Susanne tackade alla för deras medverkan.