

# Undersökningarna av barns levnadsförhållanden (Barn-ULF)

## 2016

LE0106

### Innehåll

<b>0</b>	<b>Allmänna uppgifter .....</b>	<b>2</b>
0.1	Ämnesområde .....	2
0.2	Statistikområde .....	2
0.3	SOS-klassificering .....	2
0.4	Statistikansvarig .....	2
0.5	Statistikproducent .....	2
0.6	Uppgiftsskyldighet .....	2
0.7	Sekretess och regler för behandling av personuppgifter .....	2
0.8	Gallringsföreskrifter .....	3
0.9	EU-reglering .....	3
0.10	Syfte och historik .....	3
0.11	Statistikanvändning .....	4
0.12	Uppläggning och genomförande .....	4
0.13	Internationell rapportering .....	4
0.14	Planerade förändringar i kommande undersökningar .....	5
<b>1</b>	<b>Översikt .....</b>	<b>5</b>
1.1	Observationsstorheter .....	5
1.2	Statistiska målstorheter .....	5
1.3	Utflöden: statistik och mikrodata .....	10
1.4	Dokumentation och metadata .....	10
<b>2</b>	<b>Uppgiftsinsamling .....</b>	<b>11</b>
2.1	Ram och ramförfarande .....	11
2.2	Urvalsförfarande .....	11
2.3	Mätinstrument .....	11
2.4	Insamlingsförfarande .....	11
2.5	Databeredning .....	12
<b>3</b>	<b>Statistisk bearbetning och redovisning .....</b>	<b>12</b>
3.1	Skattningar: antaganden och beräkningsformler .....	12
3.2	Redovisningsförfaranden .....	15
<b>4</b>	<b>Slutliga observationsregister .....</b>	<b>15</b>
4.1	Produktionsversioner .....	15
4.2	Arkiveringsversioner .....	15
4.3	Erfarenheter från senaste undersökningsomgången .....	15
	<b>Bilagor .....</b>	<b>16</b>
	Bilaga 1 Informationsbrev för ULF/SILC och Barn-ULF 2016 .....	16
	Bilaga 2 Frågeformulär för Barn-ULF 2016 .....	20

## 0 Allmänna uppgifter

### 0.1 Ämnesområde

Ämnesområde: Levnadsförhållanden

### 0.2 Statistikområde

Statistikområde: Levnadsförhållanden

### 0.3 SOS-klassificering

Tillhör (SOS): Nej

*För undersökningar som ingår i Sveriges officiella statistik gäller särskilda regler när det gäller kvalitet och tillgänglighet, se Förordningen om den officiella statistiken (2001:100).*

### 0.4 Statistikansvarig

Myndighet/organisation: Statistiska centralbyrån (SCB)  
Postadress: Box 24300, 104 51 Stockholm  
Besöksadress: Karlavägen 100  
Kontaktperson: Helena Rudander  
Telefon: 010-479 41 24  
E-post: fornamn.efternamn@scb.se

### 0.5 Statistikproducent

Myndighet/organisation: Statistiska centralbyrån (SCB)  
Postadress: Box 24300, 104 51 Stockholm  
Besöksadress: Karlavägen 100  
Kontaktperson: Helena Rudander  
Telefon: 010-479 41 24  
E-post: fornamn.efternamn@scb.se

### 0.6 Uppgiftsskyldighet

Uppgiftsskyldighet föreligger inte enligt lagen om den officiella statistiken (SFS 2001: 99).

### 0.7 Sekretess och regler för behandling av personuppgifter

*I myndigheternas särskilda verksamhet för framställning av statistik gäller sekretess enligt 24 kap. 8 § offentlighets- och sekretesslagen (2009:400). Vid automatiserad behandling av personuppgifter gäller reglerna i personuppgiftslagen (1998:204). På statistikområdet finns dessutom särskilda regler för personuppgiftsbehandling i lagen (2001:99) och förordningen (2001:100) om den officiella statistiken.*

## 0.8 Gallringsföreskrifter

Hösten 2011 beslutade Riksarkivet att Barn-ULF ska avidentifieras, vilket innebär att personuppgifter (bl.a. personnummer) kommer att gallras bort (RA 231-2011/4357). Detta arbete har gjorts i filer bakåt i tiden och fr.o.m. uppgifter 2014 genomförs detta löpande för varje år.

## 0.9 EU-reglering

För Barn-ULF finns ingen EU-reglering.

## 0.10 Syfte och historik

### Syfte

Undersökningarna av barns levnadsförhållanden (Barn-ULF) visar hur barn har det och hur de upplever sin vardag. Vi frågar barnen om deras levnadsförhållanden inom områdena ekonomi, fritid, hälsa, hjälpa till hemma, relationer, skola och trygghet.

Denna undersökning genomförs inom ramen för *Undersökningarna av levnadsförhållanden (ULF/SILC)*. Detta i och med att urvalet är samtliga barn i åldern 12–18 år som bor minst halva tiden med en person som har intervjuats i ULF/SILC och som är barnets förälder eller föräldrarnas sambo. Att fråga barnen direkt istället för att fråga föräldrarna i ULF/SILC om deras barn, ger just barnens uppfattning av händelser och situationer i det dagliga livet. Se mer om ULF/SILC under rubriken Om statistiken / Dokumentation på webbsidan [www.scb.se/ulf](http://www.scb.se/ulf).

I och med samhörigheten mellan Barn-ULF och ULF/SILC görs en matchning mellan dessa register, där ett urval av uppgifter som kommer från barnens föräldrar läggs till Barn-ULF. Därefter sker en avidentifiering av registret Barn-ULF.

Samhörigheten medför att barnens svar kan redovisas uppdelat efter bland annat familjens bakgrund, vilket görs vid publiceringen på SCB:s webbplats. Till exempel ges andelsvärden för flickor och pojkar uppdelat efter föräldrarnas utbildningsnivå, hushållstyp respektive om barnet har svensk eller utländsk bakgrund. Därutöver kan även analyser och kopplingar göras mellan barn och deras föräldrar göras.

### Historik

Undersökningen för åren 2001–2003 genomförde SCB i samarbete med Socialforskningsinstitutet (SOFI) vid Stockholms universitet intervjuer med barn i åldrarna 10–18 år om deras levnadsförhållanden. Från och med år 2004 genomför SCB Undersökningarna av barns levnadsförhållanden (Barn-ULF) i egen regi.

Under åren 2001–2005 har uppgifterna i Barn-ULF samlats in vid besöksintervjuer i samband med vuxenintervjun i ULF. Dessa år fick då barnen frågorna uppspelade via hörlurar från en cd-spelare medan de samtidigt kryssade för sina svar i en svarsblankett. Detta skedde under tiden föräldern intervjuades i ULF.

År 2006 genomfördes en förändring av insamlingsmetod från besök till telefonintervju. Under 2006 skedde cirka hälften av intervjuerna genom besök och cirka hälften genom telefon och från och med 2007 genomförs enbart telefonintervjuer.

Inför 2009 års undersökning genomfördes en översyn av frågeinnehållet i Barn-ULF. Översynen ledde till att en del frågor togs bort för att ge plats åt andra samt att några frågor omformulerades.

Inför 2013 års undersökning gjordes en ytterligare översyn av frågorna som ingår i Barn-ULF. Ett tiotal frågor fick så pass stora omformuleringar att det medförde tidsseriebrott för dessa. Tre frågor togs bort helt.

Inför 2014 års undersökning togs sex frågor bort och 16 frågor justerades lite (så pass lite att det inte påverkar jämförelser med tidigare år).

År 2015 höjs den nedre gränsen på ålder på de barn som intervjuas, från 10 till 12 år (omfattar därmed till 12–18). Inför redovisning av dubbelår 2014-2015 avlägsnas därmed 10–11-åringarna från filen 2014 innan beräkningar görs. Intervjutiden kortas ned och 40 frågor tas bort från och med formuläret 2015.

Inför år 2016 har det genomförts en stor översyn. Frågeordning i formulär ändrades för att få en tydligare områdesindelning och många frågor/svarsalternativ formulerades om. Innan denna förändring sattes i verket gjordes även test i form av kognitiva intervjuer med ett mindre urval av barn.

### **0.11 Statistikanvändning**

Statistiken används av Regeringskansliet, Barnombudsmannen, forskare, massmedia och allmänheten. Den kan då utgöra underlag för såväl forskning, planering och utvärdering av offentlig verksamhet som samhällsdebatt.

### **0.12 Uppläggning och genomförande**

Barn-ULF genomförs och redovisas årligen. Urvalet är samtliga barn i åldrarna 12–18 år som bor minst halva tiden med en person som har intervjuats i ULF/SILC och som är barnets förälder eller förälderns sambo. För att intervju ska kunna ske krävs först ett medgivande från föräldrarna och därefter även från barnet.

Intervjuerna sker från och med 2007 genom datorstödda telefonintervjuer, dvs. intervjufrågorna läggs in i ett datorprogram och läses upp i telefon av intervjuaren som också registrerar svaren. Under insamlingen 2016 var det 79 intervjuare som intervjuade barnen. Undersökningen kompletteras med uppgifter från ULF/SILC, både registeruppgifter och intervjudata, för att bland annat kunna bilda redovisningsgrupper. Fältarbetsperioden sträcker sig från vecka 3 till och med vecka 49.

### **0.13 Internationell rapportering**

För Barn-ULF sker ingen internationell rapportering.

## 0.14 Planerade förändringar i kommande undersökningar

Inför insamlingen 2016 genomförs en större översyn av det formulär som ligger till grund för intervjuerna med barnen. Denna översyn innebär att frågor flyttas om så det blir mer tydliga ämnesområden samt att vissa frågor och svarsalternativ ändras. Enheten för mätteknik har varit med under projektets gång och på slutet gör de även teststudie av det nya formuläret där ett mindre urval av barn ingår.

I samband med detta projekt sker även en borttagning av ca 40 frågor för att minska intervjutiden, vilka var beslutade och möjliga att ta bort redan inför föregående års insamling 2015.

# 1 Översikt

## 1.1 Observationsstorheter

Intressepopulationen omfattar alla barn i Sverige som fyller 12–18 år under 2016. Målpopulationen omfattar barn, 12–18 år, som är folkbokförda i Sverige enligt Registret för totalbefolkningen (RTB) under 2016. Målpopulationerna täcker till en större del intressepopulationerna.

Urvalet består av barn som bor minst halva tiden med en förälder eller förälders sambo som intervjuas i Undersökningarna av levnadsförhållanden (ULF/SILC). De intervjuade barnen utgör observationsobjekt i registret (Barn-ULF). Formulären som ligger till grund för intervju finns som bilaga 2 i detta dokument. Dessa kan även laddas ned från webbsidan [www.scb.se/barnulf](http://www.scb.se/barnulf) under rubriken Om statistiken / Fördjupad information.

Barnen tillfrågas om hur de mår, situationen i skolan, vad de gör på sin fritid samt relationen till kompisar, föräldrar, lärare och andra vuxna. Frågor och svar är sedan grunden till det som redovisas, se avsnitt 1.2 Statistiska målstorheter.

## 1.2 Statistiska målstorheter

Statistiska målstorheter redovisas nedan. Definition av dessa indikatorer (variabler) finns redovisat på webben, [www.scb.se/barnulf](http://www.scb.se/barnulf), se under rubriken Om undersökningen, länken Fördjupad information. Värden med färre än 100 intervjuer publiceras ej.

Objektgrupp		Variabel	Mått
Population	Indelning i redovisningsgrupper		
<b><i>Fritid och kulturella besök</i></b>			
Barn 12–18 år	Kön Ålder Årskurs Hushållstyp Hushållets utbildningsnivå Utländsk/svensk bakgrund Kommungrupp	Varit på bio senaste halvåret Besökt museum eller konstutställning senaste halvåret Varit på teater senaste halvåret Varit på konsert senaste halvåret Varit på biblioteket senaste halvåret <i>Följande minst en dag i veckan:</i> Läser böcker Följer nyheter Idrottar i klubb/förening Tränar på egen hand, dvs. ej idrott i klubb/förening Är med på aktivitet med vuxen ledare (ej idrott i klubb/förening) Är hemma hos kompisar Har kompisar hemma Träffar kompisar på annat ställe Träffar kompisar på internet <i>Varje dag:</i> Pratar i telefon eller sms:ar med kompisar <i>En vanlig helg (lördag + söndag):</i> Är ute på internet minst 7 timmar Spelar data- eller tv-spel minst 7 timmar Tittar på tv-program eller film minst 7 timmar <i>En vanlig vardag:</i> Är ute på internet minst 3 timmar Spelar data- eller tv-spel minst 3 timmar Tittar på tv-program eller film minst 3 timmar	Andel (inkl. felmarginal)  Antal intervjuer

<i>Relationer till föräldrar</i>			
Barn 12–18 år	Kön Ålder Årskurs Hushållstyp Hushållets utbildningsnivå Utländsk/svensk bakgrund Kommungrupp	Kommer överens med mamma Kommer överens med pappa Mamma har tid för mig om jag vill prata Pappa har tid för mig om jag vill prata Föräldrar noga med var jag är när jag inte är hemma Får vara med och bestämma om saker som rör mig	Andel (inkl. felmarginal)  Antal intervjuer
<i>Skolan</i>			
Barn 12–18 år  Barn 13-18 år då variabel om skolkl	Kön Ålder Årskurs Hushållstyp Hushållets utbildningsnivå Utländsk/svensk bakgrund Kommungrupp	Trivs mycket eller ganska bra i min klass Trivs mycket bra i min klass Har minst en nära vän i klassen Får hjälp av lärarna med skolarbetet Det finns lärare som behandlar mig illa Det finns elever som behandlar mig illa Skolkar minst en gång i månaden (13-18 år) Har för det mesta arbetsro på lektionerna Har sällan arbetsro på lektionerna Får för det mesta hjälp av lärarna med skolarbetet Vill arbeta långsammare med skolarbetet Vill arbeta fortare med skolarbetet Ofta för mycket prov och läxförhör Ofta stressad på grund av läxor eller prov	Andel (inkl. felmarginal)  Antal intervjuer

		Får hjälp med läxorna vid behov Gör läxor minst 3 timmar i veckan	
<b>Trygghet</b>			
Barn 12–18 år	Kön Ålder Årskurs Hushållstyp Hushållets utbildningsnivå Utländsk/svensk bakgrund Kommungrupp	Känner mig mycket eller ganska trygg i klassrummet Känner mig mycket trygg i klassrummet Känner mig mycket eller ganska trygg på rasterna Känner mig mycket trygg på rasterna Känner mig mycket eller ganska trygg på väg till och från skolan Känner mig mycket trygg på väg till och från skolan Känner mig mycket eller ganska trygg där jag bor under dagen Känner mig mycket trygg där jag bor under dagen Känner mig mycket eller ganska trygg där jag bor under kvällen Känner mig mycket trygg där jag bor under kvällen Det finns andra barn eller ungdomar jag vill undvika där jag bor Det finns vuxna jag vill undvika där jag bor Det har hänt att någon har hotat, slagit eller jagat mig där jag bor Råkat illa ut på internet det senaste halvåret	Andel (inkl. felmarginal)  Antal intervjuer
<b>Hälsa</b>			
Barn 12–18 år	Kön Ålder	Mår mycket/ganska bra Är ofta på bra humör	Andel (inkl. felmarginal)
Barn 13-18 år då variablerna om	Årskurs Hushållstyp	Oftast nöjd med mig själv	Antal intervjuer



rökning och alkohol	Hushållets utbildningsnivå Utländsk/svensk bakgrund Kommungrupp	Känner mig ofta ledsen eller nere Har ofta svårt att sitta still och koncentrera mig Är ofta spänd och nervös <i>Följande minst en gång i veckan:</i> Har huvudvärk Har ont i magen Har svårt att somna Har sovit dåligt Har känt mig trött i skolan Har känt mig stressad Hoppas över frukosten Hoppas över lunchen Röker (13-18 år) <i>Minst en gång i månaden:</i> Dricker alkohol (13-18 år)	
<b><i>Ekonomi och materiella tillgångar</i></b>			
Barn 12–18 år  Barn 13-18 år då variablerna om arbete	Kön Ålder Årskurs Hushållstyp Hushållets utbildningsnivå Utländsk/svensk bakgrund Kommungrupp	Har eget rum Har egen dator Har kostat för mycket att köpa något kompisar har Har kostat för mycket att följa med kompisar Har råd/kan få 200kr Sommarjobbade senaste sommaren (13-18 år) Arbetar för att tjäna pengar minst en gång i månaden (13-18 år)	Andel (inkl. felmarginal)  Antal intervjuer
<b><i>Hushållsarbete – att hjälpa till hemma</i></b>			
Barn 12–18 år	Kön Ålder Årskurs	<i>Följande minst en gång i veckan:</i> Städar mitt rum	Andel (inkl. felmarginal)

	Hushållstyp	Hjälper till att laga mat hemma	Antal intervjuer
	Hushållets utbildningsnivå	Hjälper till med tvätten (t.ex. tvätta, vika eller sortera)	
	Utländsk/svensk bakgrund	Hjälper till med utomhusarbete	
	Kommungrupp	Hjälper till med annat (t.ex. diska, handla mat eller passa yngre syskon)	
		Hjälper till hemma minst en timme i veckan	

Sveriges kommuner och landsting (SKL) har en kommungruppsindelning och det är utifrån denna som ”kommungrupp” är indelad. SKL genomförde en revidering 2011, vilken har förts in och ligger till grund för redovisningen av region i Barn-ULF fr.o.m. dubbelår 2012-2013.

### 1.3 Utflöden: statistik och mikrodata

Datainsamlingen resulterar i ett dataset på individnivå (mikrodata), från vilket statistiken tas fram. Resultaten framställs som en s.k. statistiknyhet samt i tabeller på SCB:s webbplats. Tabellerna publiceras som fasta tabeller men även som flexibla databastabeller, där användaren själv kan välja tabellutseende och innehåll. Även artiklar och rapporter tas fram vissa år (görs efter tabellernas publicering).

Mikrodata kan utlämnas för forsknings- eller statistikändamål efter särskild prövning. Dessa specialbearbetningar utförs på uppdragsbasis.

### 1.4 Dokumentation och metadata

Statistiken är dokumenterad enligt SCB:s dokumentationssystem. Framställningen av statistikregistret och statistiken beskrivs i innevarande dokument, *Dokumentation av statistiken (SCBDOK)*. Statistikens kvalitet beskrivs i *Kvalitetsdeklaration*. Detaljerad information om mikrodata finns beskrivet i *Dokumentation av mikrodata (MetaPlus)*. Samtliga dokumentationer finns på SCB:s webbplats, [www.scb.se/barnulf](http://www.scb.se/barnulf) (under rubriken Dokumentation).

På denna webbsida finns även frågeformulären tillgängliga (se årets formulär som bilaga 2 i detta dokument) samt dokument med information och definitioner av publicerade indikatorer, se under rubriken Fördjupad information. Här finns också definition av de indikatorer som publiceras.

Därutöver tas även en variabellista i Excelformat fram som beskriver variabler från registret (om denna önskas kontaktas statistikansvarig, se sid.2).

## 2 Uppgiftsinsamling

### 2.1 Ram och ramförfarande

Målpopulationen i Barn-ULF är alla barn i Sverige som fyller 12–18 år under 2016. Urvalet till Barn-ULF sker på hushållsnivå via barnens föräldrar, vilka ingår i ULF/SILC. I sin tur kommer föräldrarna från den urvalsramen som gäller för ULF/SILC och denna urvalsram avgränsas från SCB:s register över totalbefolkningen (RTB) med folkbokförda individer. Se dokumentation (SCBDOK) under [www.scb.se/ulf](http://www.scb.se/ulf) för information om ramförfarande i ULF/SILC.

### 2.2 Urvalsförfarande

Urvalet till Barn-ULF är barn till urvalspersoner i ULF/SILC eller eventuell sambo till urvalspersonen, i de fall barnet även bor minst halva tiden i hushållet. Urvalet till ULF/SILC består av individer i åldern 16 år och äldre, och dras som ett stratifierat urval med obundet slumpmässigt urval inom strata. Stratifieringen görs med avseende på åldersklasser. För utvalda individer (eller snarare svarande individer) i ULF/SILC kartläggs sedan urvalspersonernas hushåll så att urvalet för Barn-ULF kan tas fram.

Antal intervjuade personer i ULF/SILC uppgår år 2016 till 5 778 individer i åldrarna 16 år och däröver, varav 784 hushåll innehåller barn i åldrarna 12–18 år som bor där minst halva tiden. Antalet barn (12–18 år) i de 784 hushållen uppgår år 2016 till 1 085 och de utgör urvalet till Barn-ULF. Antalet barn som har intervjuats under åren finns redovisat i tabeller på SCB:s webbplats, [www.scb.se/barnulf](http://www.scb.se/barnulf), se under rubriken Tabeller och diagram / Information kring undersökningen.

Se dokumentation (SCBDOK) under [www.scb.se/ulf](http://www.scb.se/ulf) för information om urvalsförfarande i ULF/SILC.

### 2.3 Mätinstrument

Uppgifter samlas in via telefonintervju där svaren registreras med hjälp av en datorapplikation (Win-DATI). Frågeformulär och introduktionsbrev finns som bilagor sist i detta dokument. Frågeformuläret kan även nås på SCB:s webbplats, [www.scb.se/barnulf](http://www.scb.se/barnulf). Detta formulär innehåller 80 frågor som rör flera olika välfärdsaspekter, som hur det är i skolan, psykisk hälsa, relationer med familj och vänner, fritid, materiella tillgångar m.m.

### 2.4 Insamlingsförfarande

Till de personer som ingår i urvalet för ULF/SILC skickas först ett informationsbrev. Där står bland annat att de kommer att bli kontaktade av någon av SCB:s intervjuare. Brevet innehåller även kortare information om Barn-ULF. Se bilaga 1 i detta dokument.

Datainsamlingen sker sedan genom telefonintervjuer där det för vissa frågor finns automatiska kontroller, vilka sker när svaren matas in i

systemet (Win-DATI). Det handlar främst om rimlighetskontroller av svar på vissa frågor.

Barnintervjuerna under 2016 genomfördes av 79 intervjuare. De barn som intervjuas i Barn-ULF belönas med en biocheck.

## 2.5 Databeredning

När samtliga intervjuer för aktuell produktionsomgång är genomförda sker granskning, rättning och kodning interaktivt i PC-miljö. En del av databeredningen sker gemensamt med Undersökningarna av levnadsförhållanden (ULF/SILC). Det är främst uppgifterna från ULF/SILC (som används för att skapa redovisningsgrupper i Barn-ULF) som berörs av gransknings- och kodningsarbetet. För mer information om databeredningen se SCBDOK för ULF/SILC, [www.scb.se/ulf](http://www.scb.se/ulf).

## 3 Statistisk bearbetning och redovisning

### 3.1 Skattningar: antaganden och beräkningsformler

Intervjuer i Barn-ULF genomförs i de fall ett barn fyller 12–18 år under insamlingsåret samt bor i ett hushåll där någon av de vuxna intervjuats i ULF/SILC. Dock tillfrågas föräldern innan och därefter ska även barnet ge sitt samtycke till att ingå.

I undersökningen skattas andel barn med en viss egenskap i population och redovisningsgrupper med tillhörande konfidensintervall.

#### Förutsättningar

Eftersom ULF/SILC har bortfall kommer i praktiken intervjuer bara att ske med barn till intervjupersonen eller intervjupersonens maka/make/sambo i de fall då intervjupersonen deltar i undersökningen. Även om personen intervjuas i ULF/SILC kan det sedan förekomma bortfall av ett eller flera barn i intervjupersonens hushåll, vilket sker i de fall som förälder och/eller barn inte har gett sitt samtycke till barnintervju.

Eftersom man inte med säkerhet vet vilka urvalspersoner som har barn 12–18 år i hushållet förrän vid intervju så måste de svarande i ULF/SILC betraktas som om de vore vårt urval, dvs. bortfallet antas vara fullständigt slumpmässigt. Detta antagande är naturligtvis en stark förenkling.

#### Uppräkningsförfarande

De uppräkningsvikter som beräknas utnyttjar teorin för två-fas urval (se t.ex. Särndal, Swensson och Wretman, Model Assisted Survey Sampling, 1992).

Barn-ULF kan betraktas som ett andra fasens urval, där den första fasen består av svarande i ULF/SILC. Inom varje första-fas-stratum skapas två grupper, grupp 1 består av de intervjupersoner som har minst ett barn 12–18 år i hushållet, grupp 2 består av de intervjupersoner som inte har något barn 12–18 år i hushållet.

De intervjupersoner i grupp 1 som har minst ett svarande barn i hushållet betraktas som ett andra fasens urval från alla svarande intervjupersoner i ULF/SILC som tillhör denna grupp. Det betyder att man åter betraktar bortfallet av hushåll i denna grupp som slumpmässigt. I grupp 2 betraktas alla svarande intervjupersoner i ULF/SILC också som svarande i andra fasen.

I svarande hushåll i grupp 1 (minst ett svarande barn i hushållet) förekommer också bortfall av barn, även detta betraktas som slumpmässigt.

Antal intervjuade personer i ULF/SILC uppgår år 2016 till 5 778 individer. Bland dessa finns 784 hushåll med barn i åldrarna 12–18 år som bor där minst halva tiden, och i 456 av dessa hushåll har minst ett barn intervjuats.

Varje intervjuperson/hushåll kan ses som ett kluster av barn. Totalt fanns 1 085 barn 12–18 år i de 784 hushållen och i de 456 hushållen med minst ett intervjuat barn har totalt 548 barn intervjuats.

Vid kompensationsvägning för bortfall av barn i hushåll, där minst ett barn har intervjuats, används hjälpinformation enligt nedan. Om en ålderskategori blir underrepresenterad i svarsmängden kommer detta att kompenseras med en generell vikt för denna kategori. Hjälpinformationen består av registeruppgifter om antal pojkar respektive flickor i åldrarna 12–18 år ( $2 \times 7$  kategorier, dvs. en kategori för varje könsgrupp korsat med respektive ålder).

Beräkningen av vikterna görs med hjälp av ett av SCB framtaget SAS-makro (CLAN) där hushållet betraktas som ett kluster och barnen är element i dessa kluster. Hushåll utan barn är kluster med 0 element, klustret existerar dock. Ansats med svarshomogenitetsgrupper används med grupp 1 och 2 ovan.

I den ena viktberäkningen används bara hjälpinformation avseende barnen, kön $\times$ ålder. I den andra beräkningen utnyttjas även information om föräldrarna, intervjupersonen och dennes eventuella maka/make/sambo. Hjälpinformation utnyttjas här också på barnnivå vilket leder till olika vikter för barn i samma hushåll.

### Skattningsformler

Låt

$N_h$  vara populationsstorleken (antal individer) i stratum  $h$ ,

$n_h$  vara antal svarande intervjupersoner i ULF/SILC i stratum  $h$ ,

$n_{hg}$  vara antal svarande intervjupersoner i ULF/SILC i stratum  $h$  som tillhör grupp  $g$ ,  $g=1,2$

$r_{hg}$  vara antal hushåll som svarat i grupp  $hg$ , (=minst ett intervjuat barn/hushåll i grupp 1, alla i grupp 2,  $r_{h2} = n_{h2}$ )

$a_i = 1$  om  $i$ :te intervjupersonen är ensamstående och 0,5 om maka/make/sambo finns.

$b_k = 0,5$  om barn  $k$  bor växelvis hos sina biologiska föräldrar och 1 om barn  $k$  ej bor växelvis

Den justerade designvikten ( $d$ ) för barn  $k$  som tillhör  $i$ :te intervjupersonens hushåll som tillhör stratum  $h$ , blir då,

$$d_k = d_i = \frac{N_h}{n_h} \frac{n_{h1}}{r_{h1}} \times a_i \times b_k$$

För svarande barn  $k$  definieras en ”barnvektor”,  $\mathbf{u}_k^{(b)}$  med 14 element (kön×ålder) som innehåller 1 i en position motsvarande vilken kategori av kön×ålder som barnet tillhör, medan övriga element är 0. För de intervjupersoner (hushåll) som tillhör grupp 2, vilka saknar barn, blir alla element 0 i vektorn  $\mathbf{u}^{(b)}$ .

Förutom barnvektorn definieras en ”vuxenvektor”,  $\mathbf{v}_i^{(v)}$  för intervjupersonen/hushåll  $i$ . Denna vektor innehåller åldersklass för den vuxna intervjupersonen, (intervjupersonens maka/sambo antas tillhöra samma åldersklass), kön för intervjupersonen respektive maka/sambo (makar antas ha olika kön), födelseland för intervjupersonen respektive maka/sambo, utbildning för intervjupersonen respektive maka/sambo, region enligt SKL (makar antas bo i samma region) och civilstånd.

I några fall saknas information om födelseland eller utbildning, i de fallen har värdet slumpats fram från samma fördelning som respektive populationsfördelning.

Vuxenvektorn  $\mathbf{v}^{(v)}$  fördelas på barnen i grupp 1 genom att dividera varje element med antal svarande barn i hushållet,  $\mathbf{v}_k^{(b)} = \mathbf{v}_i^{(v)} / r_i$ , där  $r_i$  är antal svarande barn i hushåll  $i$ . Detta är nödvändigt för att kalibreringsvillkoren ska stämma.

Vektorerna sätts ihop,  $\mathbf{x}_k = \left( \mathbf{u}_k^{(b)}, \mathbf{v}_k^{(b)} \right)'$  och resultatet används som hjälpvariabel i konstruktionen av en  $g$ -vikt enligt,

$$g_k = 1 + \left( \mathbf{t}_x - \hat{\mathbf{t}}_x \right)' \hat{\mathbf{T}}_x^{-1} \mathbf{x}_k$$

där  $\hat{\mathbf{t}}_x = \sum_r d_k \mathbf{x}_k$ ,  $r$  är mängden svarande, (barn i grupp 1 och intervjupersonen i grupp 2) i andra faser,  $\mathbf{t}_x$  är det kända antalet i varje kategori,

$$\hat{\mathbf{T}}_x = \sum_r \mathbf{x}_k \mathbf{x}_k' d_k .$$

Den slutliga vikten för individ  $k$  blir  $w_k = d_k \cdot g_k$ .

Vikten uppfyller bland annat villkoret att det skattade antalet barn i var och en av de 14 kategorierna efter barnens kön och ålder kommer att bli samma som registertotalerna.

### Skattningar av urvalsfelet

Osäkerheten i skattningarna redovisas i form av 95-procentiga konfidensintervall där variansskattningarna beräknats med hjälp av SAS-programmet CLAN. För en detaljerad beskrivning av beräkningsformlerna se *A Users Guide to CLAN97* av Claes Andersson och Lennart Nordberg.

## 3.2 Redovisningsförfaranden

Resultaten publiceras i form av pressmeddelanden, tabeller och rapporter. Resultaten kan nås via [www.scb.se/barnulf](http://www.scb.se/barnulf). På SCB:s webbplats finns också resultaten av statistiken inlagt i *Statistikdatabasen (SSD)*, där egna tabelluttag kan göras.

# 4 Slutliga observationsregister

## 4.1 Produktionsversioner

I det här dokumentet (SCBDOK) har framtagningen av nedanstående slutliga observationsregister beskrivits.

<b>Register</b>	Levnadsförhållanden ULF/SILC
<b>Registervariant</b>	Barn-ULF
<b>Registerversion</b>	2016

Fortsatt dokumentation, av registrens detaljerade innehåll, finns på SCB:s webbplats. Där beskrivs alla variabler och värdemängder m.m. Dokumentationen hittar du här: [www.metadata.scb.se](http://www.metadata.scb.se). Klicka dig fram med hjälp av namnen på Register, Registervariant och Registerversion som är angivna i ovanstående tabell.

## 4.2 Arkiveringsversioner

Inga registerversioner har ännu arkiverats.

## 4.3 Erfarenheter från senaste undersökningsomgången

Inga särskilda erfarenheter finns från denna undersökningsomgång. Arbetet har gått enligt plan.

## Bilagor

### Bilaga 1 Informationsbrev för ULF/SILC och Barn-ULF 2016



Statistiska centralbyrån Statistics Sweden

Om du själv vill boka  
intervju ring eller skicka  
sms till 019-764 88 37

Resultat och mer info  
[www.scb.se/ulf](http://www.scb.se/ulf)

[www.scb.se](http://www.scb.se)

## Hur lever vi i Sverige?

*Du har blivit utvald att delta i undersökningen av levnadsförhållanden (ULF/SILC), som ska ge en bild av hur vi lever våra liv och hur våra levnadsförhållanden ser ut. Frågorna handlar bland annat om din fritid, sysselsättning, hälsa och ditt boende.*

Undersökningen har genomförts varje år sedan mitten av 1970-talet och är sedan några år tillbaka en del av en europeisk undersökning, som genomförs med hjälp av telefonintervjuer. Det innebär att vi dels kan visa på skillnader över tid, dels kan göra jämförelser mellan olika länder.

Resultaten är en viktig kunskapskälla för beslutsfattare, forskare, journalister och allmänhet. Du kan läsa om undersökningen på [www.scb.se/ulf](http://www.scb.se/ulf).

### Dina svar är viktiga

Du är en av ungefär 20 000 personer i åldern 16 år eller äldre som har blivit slumpmässigt utvald från befolkningsregistret.

Det är frivilligt att delta i undersökningen, men din medverkan är mycket betydelsefull. Den bidrar till att resultaten blir mer tillförlitliga. Dina svar kan inte ersättas med någon annans.

Dina svar är skyddade. För mer information, se nästa sida.

### Så går det till

- Du kommer att bli uppringd av en intervjuare från SCB som bokar en tid för telefonintervju. Intervjun tar i genomsnitt 25 minuter.
- Om du har barn som är 12–18 år kommer intervjuaren fråga dig om barnet/barnen vill ställa upp på en intervju som tar ungefär 15 minuter. Mer information finns på tredje sidan.

*Tack på förhand för din medverkan!*

Med vänlig hälsning

Alexandra Kopf Axelman  
Enhetschef

Jonathan Baquedano  
Undersökningsledare

### Kontakta oss gärna

Frågor om datainsamlingen  
Ulrika Eriksson  
019-17 68 22  
[ulf@scb.se](mailto:ulf@scb.se)

Frågor om undersökningens innehåll  
Enheten för social välfärdsstatistik  
08-506 940 00  
[ulfsilc@scb.se](mailto:ulfsilc@scb.se)  
SCB, Box 24300, 104 51 Stockholm





## Intervjugrupper

Ni som är utvalda för intervju är indelade i två grupper och du tillhör en av dessa. En grupp är utvald att intervjuas en gång. Den andra gruppen intervjuas en gång per år under fyra år, som en del av den europeiska undersökningen. När intervjuaren ringer dig får du veta vilken grupp du tillhör.

## Så används de lämnade uppgifterna

För att inte fråga mer än nödvändigt kompletterar vi dina svar med uppgifter som redan finns på SCB. Det är uppgifter om personnummer, adress, civilstånd, utbildningsnivå, inkomster, kontrolluppgifter för arbetsställe, uppgifter om den kommun du bor i, födelseland, medborgarskap och eventuellt datum för invandring. Motsvarande uppgifter för eventuella hushållsmedlemmar hämtas också från register på SCB. Dina svar och övriga uppgifter sparas på SCB.

När vi sammanställer resultat och gör analyser använder vi en avidentifierad datafil. Det innebär att vi inte kan se vem uppgifterna gäller – namn, adress och personnummer är borttagna.

Undersökningen analyseras förutom vid SCB även inom forskning och utredningsverksamhet, men sker då endast genom tillgång till tabeller eller uppgifter i avidentifierad form. Sådan forskning och statistikverksamhet omfattas också av statistiksekretess (se nedan).

Resultaten av undersökningen redovisas endast som statistik, det vill säga i form av tabeller och diagram i till exempel rapporter och artiklar.

## De lämnade uppgifterna skyddas

Det kommer inte att framgå vad just du har svarat när undersökningens resultat redovisas.

Uppgifterna som lämnas skyddas av sekretess enligt 24 kap. 8 § offentlighets- och sekretesslagen (2009:400). Alla på SCB som arbetar med undersökningen omfattas av reglerna om sekretess och tystnadsplikt. Samma sekretesskydd gäller hos andra myndigheter, universitet och högskolor som får ta del av avidentifierat datamaterial.

Regler för personuppgiftsbehandling finns även i personuppgiftslagen (1998:204) samt i lagen (2001:99) och förordningen (2001:100) om den officiella statistiken.

## Information om personuppgifter

SCB är personuppgiftsansvarig för den behandling av personuppgifter som SCB utför i denna undersökning.

Du har rätt att en gång per kalenderår få gratis information, i form av ett så kallat registerutdrag, om egna personuppgifter som hanteras av SCB i egenskap av personuppgiftsansvarig. En ansökan om registerutdrag måste vara skriftlig och undertecknad av den person som utdraget gäller. Om du skulle anse att SCB har behandlat dina personuppgifter på ett sätt som bryter mot personuppgiftslagen har du rätt att begära att få personuppgifterna korrigerade, blockerade eller raderade.

## Har du barn mellan 12 och 18 år?

Om du har barn som är mellan 12 och 18 år som bor med dig vill vi gärna intervjua dem också.

I slutet av intervjun med dig frågar intervjuaren om barnet/barnen vill vara med och svara på frågor och bokar i så fall en tid för den intervjun. Intervjun med ditt barn tar ungefär 15 minuter och som tack för hjälpen får barnet en biocheck.

### Ditt barns svar är viktiga

Statistik över barns och ungdomars levnadsförhållanden är mycket efterfrågad. Det är viktigt att veta hur barnen har det och hur de upplever sin vardag. Tidigare har barn sällan själva fått komma till tals, men sedan 2001 genomför vi förutom en intervju med föräldern även en egen intervju med barn.

I barnintervjun, som vi kallar för Barn-ULF, får barnen själva svara på frågor om sin vardag. Vi frågar om skolan, fritiden, hälsan, kompisar och andra relationer.

Du kan läsa om undersökningen på [www.scb.se/barnulf](http://www.scb.se/barnulf).

### Ditt barns svar är skyddade

I likhet med informationen på föregående sida så är barnets svar sekretesskyddade och det kommer inte att framgå vad just ditt barn har svarat när undersökningens resultat redovisas.



Barn-ULF är en egen undersökning, men en del av dina svar samt uppgifter från register på SCB kommer att komplettera barnets svar. När föräldrars och barns uppgifter lagts ihop tas alla identitetsuppgifter bort från Barn-ULF.

## Resultat

Resultaten av intervjuerna publiceras varje år i maj på SCB:s webb [www.scb.se/ulf](http://www.scb.se/ulf) respektive [www.scb.se/barnulf](http://www.scb.se/barnulf). Mer fördjupande beskrivningar publiceras i rapporter som också publiceras på webben. Vi skriver även artiklar i SCB:s tidskrift "Välfärd", som finns att läsa på [www.scb.se/valfard](http://www.scb.se/valfard). Några resultat finns också i den här foldern.



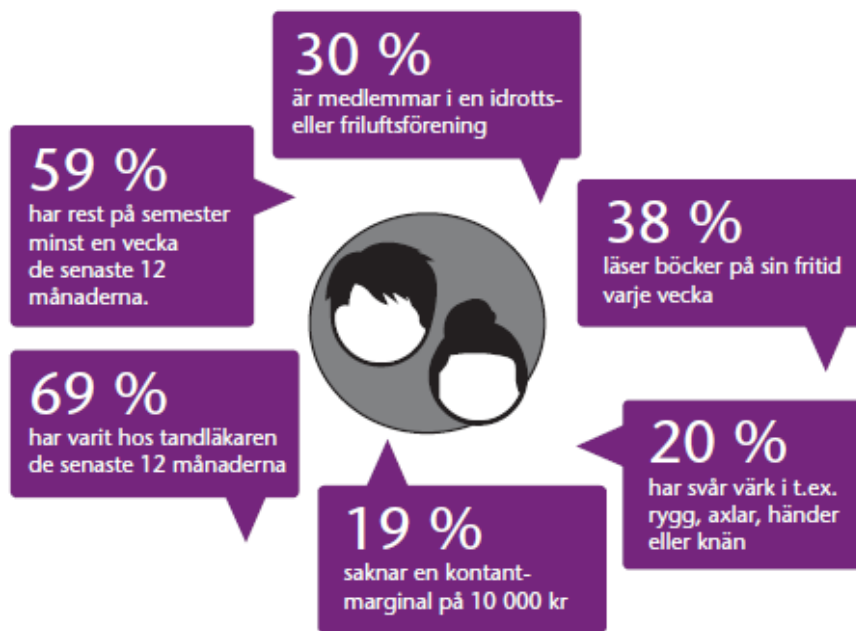
Statistiska centralbyrån (SCB) är en statlig myndighet. Vår uppgift är att framställa och sprida statistik till bland andra beslutsfattare, forskare och allmänhet. All officiell statistik finns på [www.scb.se](http://www.scb.se).

Följ oss på:  [facebook.com/statisticsweden](https://www.facebook.com/statisticsweden)  [@SCB\\_nyheter](https://twitter.com/SCB_nyheter)

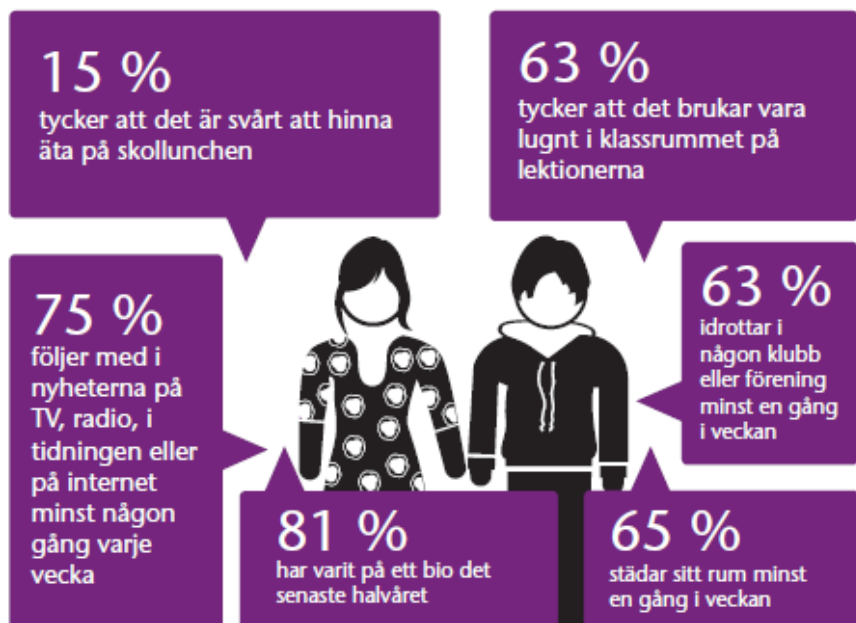
NÅGRA RESULTAT FRÅN UNDERSÖKNINGARNA

Svar från personer 16 år och äldre år 2014 visar att ...

FLER RESULTAT  
HITTAR DU HÄR:  
[www.scb.se/ulf](http://www.scb.se/ulf)  
[www.scb.se/barnulf](http://www.scb.se/barnulf)  
[www.scb.se/valfard](http://www.scb.se/valfard)



Svar från barn och ungdomar åren 2012–2014 visar bl.a. att ...



## Bilaga 2 Frågeformulär för Barn-ULF 2016



# Barn-ULF 2016

## Frågeformulär

## Barn-ULF 2016, formulär

### Innehållsförteckning

Avsnitt om fritid.....	24
Avsnitt om relationer.....	32
Avsnitt om skolan.....	36
Avsnitt om trygghet.....	40
Avsnitt om hälsa.....	43
Avsnitt om materiella tillgångar och ekonomi.....	50
Avsnitt om hushållsarbete – att hjälpa till hemma.....	54

Detta frågeformulär visar vilka frågor som ställs i undersökningarna om barns levnadsförhållanden, Barn-ULF. Urvalet för barn består av samtliga barn 12-18 år, som bor minst halva tiden med en person som har intervjuats i ULF/SILC och som är barnets förälder eller föräldrarnas sambo.

Vid en intervju omformuleras frågor och svarsalternativ för att passa oavsett om barnet bor med båda sina föräldrar, med sin mamma, med sin pappa eller växelvis hos mamman och pappan. Detta frågeformulär är en förenklad version av det formulär som används vid intervjuerna. I och med detta så kan frågelydelse och svarsalternativ skilja sig åt i detta formulär jämfört med hur en fråga ställs vid en intervju.

Instruktionstext under frågorna samt text som står skriven med versaler läses inte upp vid intervjun utan finns med som stöd för intervjuaren. Inte heller läses de kursiverade texter som vid ett par tillfällen finns angivna i frågorna i detta dokument (dessa texter anger bara *vilka* barn som får frågan). Variabelnamn i register står angivet inom parantes i samband med varje fråga.

För mer information om hur Barn-ULF är uppbyggt, se [www.scb.se/barnulf](http://www.scb.se/barnulf) (under rubrikerna Om statistiken/Dokumentation). Om det är några oklarheter kring formuläret så kontakta SCB.

---

START

Som tack för att du vill vara med på den här intervjun kommer vi att skicka en biocheck.

Frågorna handlar om hur det är i skolan och hemma, vad du gör på din fritid och hur du mår.

**Dina svar är skyddade enligt lag hos oss som arbetar med denna undersökning. Ingen annan kommer att veta hur du har svarat.**

**Då börjar vi.**

---

**KOLLFAM Under intervjun med [Förnamn] framkom att du bor [ihop med mamma och pappa / mamma / pappa / växelvis hos mamma och pappa]. Stämmer det?**

- 1 JA
- 2 NEJ

**Styrdel:**

Hoppa till BARNSYSS om svar=1;

Hoppa till FAMTYP om svar=2;

---

**FAMTYP Hur bor du?**

- 1 BOR IHOP MED MAMMA OCH PAPPA (FAR ELLER MORFÖRÄLDRAR, ELLER FOSTERFÖRÄLDAR)
- 2 BOR IHOP MED MAMMA
- 3 BOR IHOP MED PAPPA
- 5 BOR UNGEFÄR HALVA TIDEN HOS MAMMA OCH HALVA TIDEN HOS PAPPA (VÄXELVIS BOENDE)

**Instruktion:** Om barnet bor med båda föräldrarna, men inte lika mycket tid hos båda, ange svar utifrån den förälder barnet bor mest tid tillsammans med.

---

**BARNSYSS Går du i skolan?**

MED SKOLA AVSES UTBILDNING PÅ GRUNDSKOLE- ELLER GYMNASIENIVÅ.

- 1 JA
- 2 NEJ

**Instruktion:** Med skola avses att UP läser en grundskole- eller gymnasieutbildning (inkl. särskola). Om UP inte går i grund- eller gymnasieskolan utan istället går en kurs/utbildning utanför grund- eller gymnasieskolans regi anges ett Nej-svar.

**Styrdel:**

Hoppa till BFUTBTYPR1 om svar=1;

Hoppa till F1 om svar=2;

---

BFUTBTYPR1 **Går du i grundskolan eller i gymnasiet?**

**Ålder 12-14: tilldelas automatiskt grundskola.**

- 1 GRUNDSKOLA (INKL. SÄRSKOLA PÅ GRUNDSKOLENIVÅ)
- 2 GYMNASIUM (INKL. SÄRSKOLA PÅ GYMNASIENIVÅ)

**Styrdel:**

Hoppa till UTBTYPAR om svar=1;

Hoppa till F1 om svar=2;

---

UTBTYPAR **Vilken årskurs går du i?**

- 1 ETTAN
  - 2 TVÅAN
  - 3 TREAN
  
  - 4 FYRAN
  - 5 FEMMAN
  - 6 SEXAN
  
  - 7 SJUAN
  - 8 ÅTTAN
  - 9 NIAN
-

## Avsnitt om fritid

Nu kommer några frågor om saker som man kan göra på sin fritid. Tänk på hur det har varit det senaste halvåret.

---

### F 1. (CINEMA)

**Har du på fritiden varit på bio under det senaste halvåret?**

FRITID=EFTER SKOLTID

- 1 JA
- 2 NEJ

F8 VET EJ

F9 VILL EJ SVARA

**Instruktion:** Avser att gå på biograf, INTE hemmabio. Räkna med bio på andra ställen som Folkets hus, föreningshus och liknande.

---

### F 2. (MUSEUM2)

**Har du på fritiden varit på museum eller konstupställning under det senaste halvåret?**

FRITID=EFTER SKOLTID

- 1 JA
- 2 NEJ

F8 VET EJ

F9 VILL EJ SVARA

---

### F 3. (THEATER2)

**Har du på fritiden varit på teater under det senaste halvåret?**

FRITID=EFTER SKOLTID

- 1 JA
- 2 NEJ

F8 VET EJ

F9 VILL EJ SVARA

**Instruktion:** Med teater avses alla typer av professionell teater som upplevts live från scen. Räkna INTE med barnets egna / syskonens teateruppträdande på förskola / skola eller biobesök.

---



**F 4. (CONCERT)****Har du på fritiden gått på konsert under det senaste halvåret?**

FRITID=EFTER SKOLTID

- 1 JA
- 2 NEJ

F8 VET EJ  
F9 VILL EJ SVARA

**Instruktion:** Med konsert avses alla typer av professionella musikkonserter / musikfestivaler som upplevts live från scen. Räkna INTE med gatumusik eller barnets egna / syskonens musikuppträdande på förskola / skola.

---

**F 5. (BIBLIO2)****Har du på fritiden varit på biblioteket under det senaste halvåret?**

FRITID=EFTER SKOLTID

- 1 JA
- 2 NEJ

F8 VET EJ  
F9 VILL EJ SVARA

**Instruktion:** Håltimmar är utanför skoltid och räknas därmed som fritid.

---

**Nu kommer några till frågor om din fritid och då vill jag att du tänker på en helt vanlig vecka.**

**F 6. (READ3)****Hur ofta brukar du på fritiden läsa andra böcker än skolböcker?**

FRITID=EFTER SKOLTID

- 1 Varje dag
- 2 Några dagar i veckan
- 3 En dag i veckan
- 4 Mer sällan eller aldrig

F8 VET EJ  
F9 VILL EJ SVARA

**Instruktion:** Håltimmar är utanför skoltid och räknas därmed som fritid.

---

**F 7. (NEWS3)**

**Under en vanlig vecka, hur ofta brukar du följa med i nyheterna på TV, radio, i tidningen eller på internet?**

FRITID=EFTER SKOLTID

- 1 Varje dag
- 2 Några dagar i veckan
- 3 En dag i veckan
- 4 Mer sällan eller aldrig

F8 VET EJ

F9 VILL EJ SVARA

---

**F 8. (SPORT3)**

**Brukar du träna idrott i någon klubb eller förening, till exempel spela fotboll, rida, simma eller något annat?**

UNDER EN VANLIG VECKA

FRITID=EFTER SKOLTID

- 1 JA
- 2 NEJ

F8 VET EJ

F9 VILL EJ SVARA

**Instruktion:** Det räcker att UP gör det någon gång i veckan.

---

**F 9. (TRAIN3)**

**Förutom att träna i någon klubb eller förening, brukar du minst en gång i veckan träna på annat sätt så pass intensivt att du blir andfådd eller svettig?**

UNDER EN VANLIG VECKA

FRITID=EFTER SKOLTID

- 1 JA
- 2 NEJ

F8 VET EJ

F9 VILL EJ SVARA

**Instruktion:** Avser t.ex. att jogga, spela fotboll med kompisar, cykla på motionscykel eller gå på gym.

---

**F 10.** (OTH\_ACT3)

**Brukar du vara med på någon aktivitet med en vuxen ledare som inte har med idrott att göra, till exempel scouter, teater eller musikskola?**

UNDER EN VANLIG VECKA

FRITID=EFTER SKOLTID

- 1 JA
- 2 NEJ

F8 VET EJ

F9 VILL EJ SVARA

**Instruktion:** Aktiviteter på fritids ingår EJ. Det som avses är en arrangerad, återkommande aktivitet med ledare. Det räcker att UP gör det någon gång i veckan.

---

**F 11.** (HOME\_FR2)

**Under en vanlig vecka, hur ofta brukar du vara hemma hos kompisar?**

FRITID=EFTER SKOLTID

- 1 Varje dag
- 2 Några dagar i veckan
- 3 En dag i veckan
- 4 Mer sällan eller aldrig

F8 VET EJ

F9 VILL EJ SVARA

**F 12.** (FR\_HOME2)

**Hur ofta brukar du ha kompisar hemma hos dig?**

FRITID=EFTER SKOLTID

UNDER EN VANLIG VECKA

- 1 Varje dag
- 2 Några dagar i veckan
- 3 En dag i veckan
- 4 Mer sällan eller aldrig

F8 VET EJ

F9 VILL EJ SVARA

**F 13. (MEET\_FR3)**

**Hur ofta på din fritid brukar du träffa kompisar på något annat ställe än hemma hos någon?**

(OM BARN ÄR 12 ÅR LÄGGS FÖLJANDE TILL I FRÅGAN: **Räkna även med om du gör det på fritids.**)

FRITID=EFTER SKOLTID  
UNDER EN VANLIG VECKA

- 1 Varje dag
- 2 Några dagar i veckan
- 3 En dag i veckan
- 4 Mer sällan eller aldrig

F8 VET EJ

F9 VILL EJ SVARA

**Instruktion:** Även att träffa kompisar på en aktivitet räknas med, som t.ex. på fotbollsträningen (om UP upplever detta som att vara med sina kompisar).

---

**F 14. (SMS)**

**Under en vanlig vecka, hur ofta brukar du prata i telefon eller sms:a med kompisar?**

FRITID=EFTER SKOLTID

- 1 Varje dag
- 2 Några dagar i veckan
- 3 En dag i veckan
- 4 Mer sällan eller aldrig

F8 VET EJ

F9 VILL EJ SVARA

---

**F 15. (FR\_NET3)**

**Under en vanlig vecka, hur ofta brukar du umgås med kompisar på internet, till exempel genom onlinespel eller chatt via sociala medier?**

FRITID=EFTER SKOLTID

- 1 Varje dag
- 2 Några dagar i veckan
- 3 En dag i veckan
- 4 Mer sällan eller aldrig

F8 VET EJ

F9 VILL EJ SVARA

**Instruktion:** Här avses de fall där man samtidigt med varandra chattar, spelar onlinespel eller liknande. Det ska alltså vara så att man skriver och får svar direkt (motsvarande ett samtal) inte att man mejlar någon och får svar nästa dag osv.

---

Och nu kommer tre frågor om en helt vanlig helg.

**F 16.** (INT\_WEND)

**Om du tänker på en vanlig helg, alltså lördag och söndag sammanlagt, ungefär hur många timmar använder du internet?**

VANLIG HELG

- 1 Inte alls
- 2 1-3 timmar
- 2 4-6 timmar
- 3 7-9 timmar
- 4 10 timmar eller mer

F8 VET EJ

F9 VILL EJ SVARA

**Instruktion:** All aktivitet på internet ingår, t.ex. spel och läsläsning (förberedelser), se film på Youtube. Timmarna för lördagen och söndagen summeras. Avrunda halva timmar till heltal. Fredag kväll räknas INTE som helg.

---

**F 17.** (GAME\_WEND)

**Under en lördag och söndag, ungefär hur många timmar spelar du då spel på dator, mobil eller TV?**

VANLIG HELG

- 1 Inte alls
- 2 1-3 timmar
- 2 4-6 timmar
- 3 7-9 timmar
- 4 10 timmar eller mer

F8 VET EJ

F9 VILL EJ SVARA

**Instruktion:** Timmarna för lördagen och söndagen summeras. Avrunda halva timmar till heltal. Fredag kväll räknas INTE som helg.

---

**F 18.** (TV\_WEND)

**Under en lördag och söndag, ungefär hur många timmar tittar du då på TV-program eller film? Det kan vara på TV, dator eller mobil.**

- 1 Inte alls
- 2 1-3 timmar
- 2 4-6 timmar
- 3 7-9 timmar
- 4 10 timmar eller mer

F8 VET EJ

F9 VILL EJ SVARA

**Instruktion:** Frågan avser den tid UP verkligen tittar på TV eller film och inte den tid då TV:n står på medan UP gör annat. Biobesök ingår inte här. Timmarna för lördagen och söndagen summeras. Avrunda halva timmar till heltal. Fredag kväll räknas INTE som helg.

---

**Och nu kommer samma frågor men för en helt vanlig vardag.**

**F 19.** (INT\_WDAY)

**Om du tänker på en vanlig vardag på din fritid, ungefär hur många timmar är du ute internet?**

FRITID=EFTER SKOLTID

- 1 Inte alls
- 2 1-2 timmar om dagen
- 3 3-4 timmar om dagen
- 4 5 timmar eller mer

F8 VET EJ

F9 VILL EJ SVARA

**Instruktion:** Håltimmar är utanför skoltid och räknas därmed som fritid. All aktivitet på internet ingår t.ex. spel och läsläsning (förberedelser), se film på Youtube. Avrunda halva timmar till heltal.

Med "vanlig" vardag räknas måndag-torsdag i och med att fredagar ofta är lite avvikande (är precis före helgdag = man kan vara uppe längre).

**F 20. (GAME\_WDAY)****Ungefär hur många timmar spelar du spel på dator, mobil eller TV, en vanlig vardag?**

FRITID=EFTER SKOLTID

- 1 Inte alls
- 2 1-2 timmar om dagen
- 3 3-4 timmar om dagen
- 4 5 timmar eller mer

F8 VET EJ

F9 VILL EJ SVARA

**Instruktion:** Håltimmar är utanför skoltid och räknas därmed som fritid. Avrunda halva timmar till heltal. Med "vanlig" vardag räknas måndag-torsdag i och med att fredagar ofta är lite avvikande (är precis före helgdag = man kan vara uppe längre).

---

**F 21. (TV\_WDAY)****Ungefär hur många timmar tittar du på TV-program eller film, en vanlig vardag? Det kan vara på TV, dator eller mobil.**

FRITID=EFTER SKOLTID

- 1 Inte alls
- 2 1-2 timmar om dagen
- 3 3-4 timmar om dagen
- 4 5 timmar eller mer

F8 VET EJ

F9 VILL EJ SVARA

**Instruktion:** Frågan avser den tid UP verkligen tittar på TV eller film och inte den tid då TV:n står på medan UP gör annat. Biobesök ingår inte här. Avrunda halva timmar till heltal. Med "vanlig" vardag räknas måndag-torsdag i och med att fredagar ofta är lite avvikande (är precis före helgdag = man kan vara uppe längre).

---

## Avsnitt om relationer

Nu kommer några frågor som handlar om dig och din familj.

---

**F 22.** (A\_MOTH)

**Hur kommer du och din mamma överens?**

- 1 Mycket bra
- 2 Ganska bra
- 3 "Så där"
- 4 Ganska dåligt eller
- 5 Mycket dåligt
- 6 HAR INGEN MAMMA/HAR INGEN KONTAKT MED MAMMAN (*finns endast som alternativ då barnet bor med sin pappa*)

F8 VET EJ

F9 VILL EJ SVARA

**Instruktion:** Den som barnet betraktar som sin mamma, vilket i de flesta fallen borde vara den biologiska mamman. Svarskod 6 om UP inte har någon mamma, dvs. hon är avliden eller frånvarande på annat sätt.

---

**F 23.** (A\_FATH)

**Hur kommer du och din pappa överens?**

- 1 Mycket bra
- 2 Ganska bra
- 3 "Så där"
- 4 Ganska dåligt eller
- 5 Mycket dåligt
- 6 HAR INGEN PAPPA/HAR INGEN KONTAKT MED PAPPAN (*finns endast som alternativ då barnet bor med sin mamma*)

F8 VET EJ

F9 VILL EJ SVARA

**Instruktion:** Den som barnet betraktar som sin pappa, vilket i de flesta fallen borde vara den biologiska pappan. Svarskod 6 om UP inte har någon pappa, dvs. han är avliden eller frånvarande på annat sätt.

---



**F 24.** (TI\_MOTH)**Brukar din mamma ha tid för dig om du vill att ni ska prata eller göra något?**

- 1 Ja, alltid
- 2 Ja, ofta
- 3 Nej, inte så ofta
- 4 Nej, aldrig
- 5 Händer aldrig att jag vill prata med henne (*läses endast då barnet bor med sin pappa*)

F8 VET EJ

F9 VILL EJ SVARA

**Instruktion:** Den som barnet betraktar som sin mamma, vilket i de flesta fallen borde vara den biologiska mamman.

---

**F 25.** (TI\_FATH)**Brukar din pappa ha tid för dig om du vill att ni ska prata eller göra något?**

- 1 Ja, alltid
- 2 Ja, ofta
- 3 Nej, inte så ofta
- 4 Nej, aldrig
- 5 Händer aldrig att jag vill prata med honom (*läses endast då barnet bor med sin mamma*)

F8 VET EJ

F9 VILL EJ SVARA

**Instruktion:** Den som barnet betraktar som sin pappa, vilket i de flesta fallen borde vara den biologiska pappan.

---

***Denna fråga ställs till de barn som bor med sin pappa.*****F 26.** (MEETMOTH)**Hur ofta träffar du din mamma?**

- 1 Varje vecka
- 2 Varannan vecka
- 3 Varje månad
- 4 Mer sällan
- 5 Träffas aldrig

F8 VET EJ

F9 VILL EJ SVARA

**Instruktion:** Den som barnet betraktar som sin mamma, vilket i de flesta fallen borde vara den biologiska mamman.

*Denna fråga ställs till de barn som bor med sin mamma.*

**F 27.** (MEETFATH)

**Hur ofta träffar du din pappa?**

- 1 Varje vecka
- 2 Varannan vecka
- 3 Varje månad
- 4 Mer sällan
- 5 Träffas aldrig

F8 VET EJ

F9 VILL EJ SVARA

**Instruktion:** Den som barnet betraktar som sin pappa, vilket i de flesta fallen borde vara den biologiska pappan.

---

**F 28.** (TELL\_WHE3)

**Hur noga är det hemma hos dig med att dina föräldrar vet var du är när du inte är hemma?**

- 1 Mycket noga
- 2 Ganska noga
- 3 Inte så noga
- 4 Inte alls noga

F8 VET EJ

F9 VILL EJ SVARA

**Instruktion:** Om barnet svarar att det är olika hemma hos mamma och pappa ska barnet tänka på hur det är hemma hos den förälder / vuxna person som blivit intervjuad i hushållet.

---

**F 29.** (DECIDE2)

**När det bestäms något hemma som gäller dig, till exempel vilken tid du ska komma hem på kvällen eller vad du ska hjälpa till med, brukar du då få vara med och bestämma om det?**

- 1 Ja, alltid
- 2 Ja, ofta
- 3 Nej, inte så ofta
- 4 Nej, aldrig

F8 VET EJ

F9 VILL EJ SVARA

**Instruktion:** Om barnet svarar att det är olika hemma hos mamma och pappa ska barnet tänka på hur det är hemma hos den förälder / vuxna person som blivit intervjuad i hushållet.

---

**F 30.** (ANX\_MOTH3, ANX\_FATH3, ANX\_LIVEH, ANX\_SIB3, ..... , ANX\_ELSE3, ANX\_NONE3)

**Om du är bekymrad eller oroar dig för något, vem eller vilka brukar du då prata med?  
Det kan till exempel vara någon i familjen, i skolan eller någon annan.**

FLERA ALTERNATIV KAN ANGES MED MELLANSLAG MELLAN

1 MAMMA

2 PAPPA

3 ANNAN VUXEN SOM BARNET BOR MED (T.EX. FÖRÄLDERS SAMBO)

4 SYSKON

5 KOMPIS / POJKVÄN / FLICKVÄN

6 NÅGON VUXEN PÅ SKOLAN

7 NÅGON ANNAN

8 INGEN

F8 VET EJ

F9 VILL EJ SVARA

---

## Avsnitt om skolan

Nu kommer några frågor om skolan.

---

F 31. (LIKE\_CL)

**Hur trivs du i din klass?**

- 1 Mycket bra
- 2 Ganska bra
- 3 Inte så bra
- 4 Inte alls bra

F8 VET EJ

F9 VILL EJ SVARA

**Instruktion:** Om UP ej tillhör någon specifik klass avser frågan den elevgrupp som UP tillhör (om flera elevgrupper – den grupp man tillbringar mest tid med i skolan).

---

F 32. (CL\_FRIEN2)

**Har du någon nära vän i din klass?**

- 1 JA
- 2 NEJ

F8 VET EJ

F9 VILL EJ SVARA

**Instruktion:** En eller flera vänner ger kod 1=JA. Om UP ej tillhör någon specifik skolklass avser frågan den/de elevgrupp(er) som UP tillhör.

---

F 33. (WORK\_QUIET)

**Hur ofta tycker du att du har arbetsro på lektionerna?**

- 1 För det mesta
- 2 Ibland
- 3 Sällan

F8 VET EJ

F9 VILL EJ SVARA

**Instruktion:** Med arbetsro menar vi att det är så pass lugnt att UP kan utföra sina arbetsuppgifter utan att bli störd / påverkas av stök i klassrummet. Svaret "alltid" ingår i kod 1 och svaret "aldrig" ingår i kod 3.

---

**F 34.** (HELP\_TE2)

**När det gäller skolarbetet, hur ofta får du då den hjälp du behöver av lärarna?**

- 1 För det mesta
- 2 Ibland
- 3 Sällan

F8 VET EJ

F9 VILL EJ SVARA

**Instruktion:** Skolarbete avser arbete som UP gör i skolan, under skoltid. Privat anlitade lärare ska inte räknas med, endast lärarna i den skola som UP går i. Svaret "alltid" ingår i kod 1 och svaret "aldrig" ingår i kod 3.

---

**F 35.** (TE\_BAD3)

**Under det senaste halvåret, har det då hänt att någon lärare behandlat dig illa?**

- 1 JA
- 2 NEJ

F8 VET EJ

F9 VILL EJ SVARA

**Instruktioner:** Här inkluderas fall där UP tagit illa vid sig eller mått dåligt av något som lärare gjort.

---

**F 36.** (PUPIL\_BAD)

**Under det senaste halvåret, har det då hänt att någon elev behandlat dig illa?**

- 1 JA
- 2 NEJ

F8 VET EJ

F9 VILL EJ SVARA

**Instruktion:** Här inkluderas fall där UP tagit illa vid sig eller mått dåligt av något som någon annan elev/elever gjort. Kan vara elever från egna klassen eller någon annan klass.

---

**F 37.** (SCH\_PACE3)

**När det gäller arbete på lektionerna, tycker du att du får arbeta i den takt du själv vill?**

- 1 Ja, det är lagom takt
- 2 Nej, jag vill arbeta fortare
- 3 Nej, jag vill arbeta långsammare

F8 VET EJ

F9 VILL EJ SVARA

**Instruktioner:** Här avses hur UP själv upplever arbetstakten på lektionerna generellt – t.ex. då lektioner i språk, matte och historia.

---

**F 38. (MUCH\_TEST)****Hur ofta tycker du att det är för mycket prov och läxförhör?**

- 1 Ofta
- 2 Ibland
- 3 Sällan eller aldrig

F8 VET EJ

F9 VILL EJ SVARA

---

**F 39. (STR\_HWORK2)****Hur ofta känner du dig stressad på grund av prov och läxor?**

- 1 Ofta
- 2 Ibland
- 3 Sällan eller aldrig

F8 VET EJ

F9 VILL EJ SVARA

---

**F 40. (HW\_HELP2)****Hur ofta får du hjälp med läxorna när du behöver det?**

- 1 Ofta
- 2 Ibland
- 3 Sällan eller aldrig
- 4 Behöver aldrig hjälp
- 5 Har eller gör inga läxor

F8 VET EJ

F9 VILL EJ SVARA

---

**F 41. (HW\_HRS2)****Ungefär hur många timmar i veckan brukar du göra läxor eller läsa inför prov?**

ANGE SVAR:

F8 VET EJ

F9 VILL EJ SVARA

**Instruktion:** Det gäller ALL tid som UP lägger ned på läxor oavsett läxarbetet sker via internet, böcker eller annat. Gäller även om UP gör läxorna i skolans lokaler.

---

*Denna fråga ställs endast till barn 13–18 år.*

**F 42 a.** (SHIRK4a)

**Under det senaste halvåret, har det då hänt att du har skolkat från skolan?**

SKOLK=OGILGTIG FRÅNVARO

- 1 JA
- 2 NEJ

F8 VET EJ

F9 VILL EJ SVARA

**Instruktioner:** JA ska anges även om det bara hänt någon enstaka gång. Att skolka avser att UP är frånvarande från lektioner utan att ha giltigt skäl (som t.ex. tandläkarbesök eller sjukdom). Detta gäller oavsett om UP skolkar medvetet eller missar lektioner för att UP t.ex. glömmer bort tiden. UP kan vara kvar i skolan, men ändå skolka om UP inte går på en eller flera lektioner.

---

*Denna fråga ställs om fråga 42a=1 JA och barn är 13-18 år.*

**42 b.** (SHIRK4b)

**Har du då skolkat varje vecka, någon gång i månaden eller mer sällan?**

SKOLK=OGILGTIG FRÅNVARO

- 1 VARJE VECKA
- 2 NÅGON GÅNG PER MÅNAD
- 3 MER SÄLLAN

F8 VET EJ

F9 VILL EJ SVARA

**Instruktioner:** JA ska anges även om det bara hänt någon enstaka gång. Att skolka avser att UP är frånvarande från lektioner utan att ha giltigt skäl (som t.ex. tandläkarbesök eller sjukdom). Detta gäller oavsett om UP skolkar medvetet eller missar lektioner för att UP t.ex. glömmer bort tiden. UP kan vara kvar i skolan, men ändå skolka om UP inte går på en eller flera lektioner.

---

## Avsnitt om trygghet

Nu kommer några frågor om trygghet. Att vara trygg kan vara att man känner sig bekväm och orädd i olika situationer.

---

**F 43.** (SEC\_ROOM2)

**Hur trygg känner du dig i klassrummet?**

- 1 Mycket trygg
- 2 Ganska trygg
- 3 Inte så trygg

F8 VET EJ

F9 VILL EJ SVARA

**Instruktion:** Att vara trygg kan handla om att man känner sig bekväm och orädd i olika situationer.

---

**F 44.** (SEC\_BREA2)

**Hur trygg känner du dig på rasterna i skolan?**

- 1 Mycket trygg
- 2 Ganska trygg
- 3 Inte så trygg

F8 VET EJ

F9 VILL EJ SVARA

**Instruktion:** Att vara trygg kan handla om att man känner sig bekväm och orädd i olika situationer.

---

**F 45.** (SEC\_WAY2)

**Hur trygg känner du dig på väg till och från skolan?**

- 1 Mycket trygg
- 2 Ganska trygg
- 3 Inte så trygg

F8 VET EJ

F9 VILL EJ SVARA

**Instruktion:** Att vara trygg kan handla om att man känner sig bekväm och orädd i olika situationer.

---



**F 46.** (SEC\_DAY2)

**Hur trygg känner du dig utomhus i området där du bor, på dagen?**

- 1 Mycket trygg
- 2 Ganska trygg
- 3 Inte så trygg

F8 VET EJ

F9 VILL EJ SVARA

**Instruktion:** Att vara trygg kan handla om att man känner sig bekväm och orädd i olika situationer.

---

**F 47.** (SEC\_NIGHT2)

**Hur trygg känner du dig utomhus i området där du bor, på kvällen?**

- 1 Mycket trygg
- 2 Ganska trygg
- 3 Inte så trygg

F8 VET EJ

F9 VILL EJ SVARA

**Instruktion:** Att vara trygg kan handla om att man känner sig bekväm och orädd i olika situationer.

---

**F 48.** (AVOID\_Y3)

**Om du tänker på området där du bor, finns det andra barn eller ungdomar du vill undvika?**

- 1 JA
- 2 NEJ

F8 VET EJ

F9 VILL EJ SVARA

---

**F 49.** (AVOID\_A2)

**Om du tänker på området där du bor, finns det vuxna du vill undvika?**

- 1 JA
- 2 NEJ

F8 VET EJ

F9 VILL EJ SVARA

---

**F 50.** (THREAT2)

**Under det senaste halvåret, har det då hänt att någon har hotat, slagit eller jagat dig i området där du bor?**

- 1 JA
- 2 NEJ

F8 VET EJ  
F9 VILL EJ SVARA

---

**F 51.** (NET\_ACCUSE)

**Om du fortsätter att tänka på det senaste halvåret, har det då hänt att någon skrivit något till dig eller om dig på internet som du blivit ledsen, arg eller orolig över?**

- 1 JA
- 2 NEJ

F8 VET EJ  
F9 VILL EJ SVARA

**Instruktion:** Här avses text som handlar om UP och som gör UP ledsen, arg, orolig eller rädd. Frågan handlar inte om att UP läser något på internet om någon annan eller en händelse i världen etc. som gör UP ledsen, arg, orolig eller rädd.

---

## Avsnitt om hälsa

Nu kommer några frågor om din hälsa.

---

**F 52. (HEALTH3)**

**Om du tänker på din hälsa, hur tycker du att du mår?**

- 1 Mycket bra
- 2 Ganska bra
- 3 Inte så bra
- 5 Inte alls bra

F8 VET EJ

F9 VILL EJ SVARA

---

**F 53. (HAPPY2)**

**Hur ofta är du på bra humör?**

- 1 För det mesta
- 2 Ganska ofta
- 3 Inte så ofta
- 4 Nästan aldrig

F8 VET EJ

F9 VILL EJ SVARA

---

**F 54. (SATISF2)**

**Hur ofta känner du dig nöjd med dig själv?**

- 1 För det mesta
- 2 Ganska ofta
- 3 Inte så ofta
- 4 Nästan aldrig

F8 VET EJ

F9 VILL EJ SVARA

---

**F 55. (SAD2)**

**Hur ofta känner du dig ledsen eller nere?**

- 1 För det mesta
- 2 Ganska ofta
- 3 Inte så ofta
- 4 Nästan aldrig

F8 VET EJ

F9 VILL EJ SVARA

---

**F 56. (CONC2)****Hur ofta har du svårt att sitta still och koncentrera dig?**

- 1 För det mesta
- 2 Ganska ofta
- 3 Inte så ofta
- 4 Nästan aldrig

F8 VET EJ

F9 VILL EJ SVARA

---

**F 57. (NERV2)****Hur ofta är du spänd och nervös?**

- 1 För det mesta
- 2 Ganska ofta
- 3 Inte så ofta
- 4 Nästan aldrig

F8 VET EJ

F9 VILL EJ SVARA

---

**Nu kommer några frågor som gäller för den senaste månaden.****F 58 a. (HEAD3a)****Har du haft huvudvärk någon gång den senaste månaden?**

- 1 JA
- 2 NEJ

F8 VET EJ

F9 VILL EJ SVARA

**Instruktion:** En eller flera gånger kodas med 1=JA.

---

***Om 58a=1 JA*****F 58 b. (HEAD3b)****Har du haft det flera gånger i veckan, en gång per vecka eller mer sällan?**

HUVUDVÄRK DEN SENASTE MÅNADEN

- 1 FLERA GÅNGER I VECKAN
- 2 EN GÅNG I VECKAN
- 3 MER SÄLLAN

F8 VET EJ

F9 VILL EJ SVARA

**Instruktion:** Huvudvärk varje dag inkluderas i kod 1= flera gånger i veckan.

**F 59 a.** (STOM3a)**Har du haft ont i magen någon gång under den senaste månaden?**

- 1 JA
- 2 NEJ

F8 VET EJ

F9 VILL EJ SVARA

**Instruktion:** En eller flera gånger kodas med 1=JA.

---

**Om 59a=1 JA****F 59 b.** (STOM3b)**Har du haft det flera gånger i veckan, en gång per vecka eller mer sällan?**

ONT I MAGEN DEN SENASTE MÅNADEN

- 1 FLERA GÅNGER I VECKAN
- 2 EN GÅNG I VECKAN
- 3 MER SÄLLAN

F8 VET EJ

F9 VILL EJ SVARA

**Instruktion:** Ont i magen varje dag inkluderas i kod 1= flera gånger i veckan.

---

**F 60 a.** (SLEEP3a)**Har du under den senaste månaden haft svårt att somna någon gång?**

- 1 JA
- 2 NEJ

F8 VET EJ

F9 VILL EJ SVARA

**Instruktion:** En eller flera gånger kodas med 1=JA.

**Om 60 a=1 JA****F 60 b. (SLEEP3b)****Har det hänt flera gånger i veckan, en gång i veckan eller mer sällan?**

SVÅRT ATT SOMNA DEN SENASTE MÅNADEN

- 1 FLERA GÅNGER I VECKAN
- 2 EN GÅNG I VECKAN
- 3 MER SÄLLAN

F8 VET EJ

F9 VILL EJ SVARA

**Instruktion:** Varje dag inkluderas i kod 1= flera gånger i veckan.

---

**F 61 a. (BADSLEEP3a)****Har du under den senaste månaden sovit dåligt på natten någon gång?**

- 1 JA
- 2 NEJ

F8 VET EJ

F9 VILL EJ SVARA

**Instruktion:** En eller flera gånger kodas med 1=JA.

---

**Om 61 a=1 JA****F 61 b. (BADSLEEP3b)****Har det hänt flera gånger i veckan, en gång i veckan eller mer sällan?**

SOVIT DÅLIGT DEN SENASTE MÅNADEN

- 1 FLERA GÅNGER I VECKAN
- 2 EN GÅNG I VECKAN
- 3 MER SÄLLAN

F8 VET EJ

F9 VILL EJ SVARA

**Instruktion:** Varje natt inkluderas i kod 1= några gånger i veckan.

**F 62 a.** (TIRED3a)**Har du känt dig trött i skolan någon gång den senaste månaden?**

- 1 JA
- 2 NEJ

F8 VET EJ

F9 VILL EJ SVARA

**Instruktion:** En eller flera gånger kodas med 1=JA.

---

**Om 62a=1 JA****F 62 b.** (TIRED3b)**Har det hänt varje dag, några gånger i veckan, en gång i veckan eller mer sällan?**

TRÖTT I SKOLAN DEN SENASTE MÅNADEN

- 1 VARJE SKOLDAG
- 2 NÅGRA GÅNGER I VECKAN
- 3 EN GÅNG I VECKAN
- 4 MER SÄLLAN

F8 VET EJ

F9 VILL EJ SVARA

---

**F 63 a.** (STRESS3a)**Har du känt dig stressad någon gång under den senaste månaden?**

- 1 JA
- 2 NEJ

F8 VET EJ

F9 VILL EJ SVARA

**Instruktion:** En eller flera gånger kodas med 1=JA.

---

**Om 63a=1 JA****F 63 b.** (STRESS3b)**Har det hänt varje dag, några gånger i veckan, en gång i veckan eller mer sällan?**

STRESSAD DEN SENASTE MÅNADEN

- 1 VARJE DAG
- 2 NÅGRA GÅNGER I VECKAN
- 3 EN GÅNG I VECKAN
- 4 MER SÄLLAN

F8 VET EJ

F9 VILL EJ SVARA

**F 64 a.** (BREAKFA3a)

**Har det hänt att du har hoppat över frukosten någon gång den senaste månaden?**

- 1 JA
- 2 NEJ

F8 VET EJ

F9 VILL EJ SVARA

**Instruktioner:** En eller flera gånger kodas med 1=JA.

---

***Om 64a=1 JA***

**F 64 b.** (BREAKFA3b)

**Har du gjort det varje dag, några gånger i veckan, en gång i veckan eller mer sällan?**

HOPPAT ÖVER FRUKOSTEN DEN SENASTE MÅNADEN

- 1 VARJE DAG
- 2 NÅGRA GÅNGER I VECKAN
- 3 EN GÅNG I VECKAN
- 4 MER SÄLLAN

F8 VET EJ

F9 VILL EJ SVARA

---

**F 65 a.** (LUNCH3a)

**Har det hänt att du har hoppat över lunchen någon gång den senaste månaden?**

- 1 JA
- 2 NEJ

F8 VET EJ

F9 VILL EJ SVARA

**Instruktioner:** En eller flera gånger kodas med 1=JA.

---

***Om 65a=1 JA***

**F 65 b.** (LUNCH3b)

**Har det hänt varje dag, några gånger i veckan, en gång i veckan eller mer sällan?**

HOPPAT ÖVER LUNCHEN DEN SENASTE MÅNADEN

- 1 VARJE DAG
- 2 NÅGRA GÅNGER I VECKAN
- 3 EN GÅNG I VECKAN
- 4 MER SÄLLAN

F8 VET EJ

F9 VILL EJ SVARA



---

**Denna fråga ställs endast till barn 13–18 år.**

**Nu kommer några frågor om rökning och alkohol under det senaste halvåret.**

**F 66 a. (SMOKE4a)**

**Har du har rökt någon gång under det senaste halvåret?**

- 1 JA
- 2 NEJ

F8 VET EJ

F9 VILL EJ SVARA

**Instruktioner:** En eller flera gånger kodas med 1=JA.

---

**Om 66a=1 JA och barn är 13–18 år.**

**F 66 b. (SMOKE4b)**

**Har du då rökt varje dag, några gånger i veckan, en gång i veckan eller mer sällan?**

- 1 VARJE DAG
- 2 NÅGRA GÅNGER I VECKAN
- 3 EN GÅNG I VECKAN
- 4 MER SÄLLAN

F8 VET EJ

F9 VILL EJ SVARA

---

**Denna fråga ställs endast till barn 13–18 år.**

**F 67 a. (ALCOHOL4a)**

**Har du druckit alkohol någon gång under det senaste halvåret?**

- 1 JA
- 2 NEJ

F8 VET EJ

F9 VILL EJ SVARA

**Instruktion:** Oavsett en eller flera gånger ger kod 1= JA.

---

**Om 67a=1 JA och barn är 13–18 år.**

**F67 b. (ALCOHOL4b)**

**Har du då druckit alkohol varje vecka, någon gång per månad eller mer sällan?**

- 1 VARJE VECKA
- 2 NÅGON GÅNG PER MÅNAD
- 3 MER SÄLLAN

F8 VET EJ

F9 VILL EJ SVARA

## Avsnitt om materiella tillgångar och ekonomi

Nu kommer några frågor om vilka saker du har.

---

*Denna fråga ställs till de barn som inte bor växelvis hos sin mamma och pappa.*

**F 68.** (ROOM2)

**Har du eget rum?**

- 1 JA
- 2 NEJ

F8 VET EJ

F9 VILL EJ SVARA

**Instruktion:** Ett rum som delas med syskon ska räknas som UP:s eget rum om UP i hög grad upplever att rummet är UP:s eget.

-----

*Denna fråga ställs till de barn som bor växelvis hos sin mamma och pappa.*

**F 68.** (ROOM\_ALT2)

**Har du eget rum hemma hos både din mamma och pappa, hos en av dem eller inget eget rum?**

- 1 JA, HOS BÅDE MAMMA OCH PAPPA
- 2 JA, HOS EN AV DEM
- 3 NEJ

F8 VET EJ

F9 VILL EJ SVARA

**Instruktion:** Ett rum som delas med syskon ska räknas som UP:s eget rum om UP i hög grad upplever att rummet är UP:s eget.

---

**F 69.** (COMPUTER)

**Har du egen dator?**

- 1 JA
- 2 NEJ

F8 VET EJ

F9 VILL EJ SVARA

**Instruktion:** Svar JA inkluderar både stationär och bärbar dator samt surfplatta / ipad. Även dator som delas med syskon räknas med om UP i hög grad upplever att datorn är UP:s egen. Mobiltelefon ingår EJ.

---

**F 70 a.** (MON\_BUY2a)

**Under det senaste halvåret, har det då hänt att du inte kunnat köpa något som du velat ha, och som många andra i din ålder har, för att det kostade för mycket?**

- 1 JA
- 2 NEJ

F8 VET EJ  
F9 VILL EJ SVARA

---

***Om70a = 1 JA***

**F 70 b.** (MON\_BUY2b)

**Har det hänt en eller flera gånger?**

UNDER DET SENASTE HALVÅRET

- 1 EN GÅNG
- 2 FLERA GÅNGER

F8 VET EJ  
F9 VILL EJ SVARA

---

**F 71 a.** (MON\_FOLL2a)

**Under det senaste halvåret, har det då hänt att du inte kunnat följa med dina kompisar på något för att det kostade för mycket?**

- 1 JA
- 2 NEJ
- 3 BRUKAR INTE VARA MED KOMPISAR

F8 VET EJ  
F9 VILL EJ SVARA

---

***Om 71a = 1 JA***

**F 71 b.** (MON\_FOLL2b)

**Har det hänt en eller flera gånger?**

UNDER DET SENASTE HALVÅRET

- 1 EN GÅNG
- 2 FLERA GÅNGER

F8 VET EJ  
F9 VILL EJ SVARA

---

**F 72 a.** (CASH4a)

**Om du plötsligt skulle behöva 200 kronor till i morgon, till exempel för att gå på bio, skulle du själv ha råd med det?**

1 JA

2 NEJ

F8 VET EJ

F9 VILL EJ SVARA

**Instruktion:** Ett JA-svar innebär att UP helt själv, utan att få eller låna pengar av t.ex. sina föräldrar, klarar av denna utgift.

---

***Om 72a=2 NEJ***

**F 72 b.** (CASH4b)

**Skulle du kunna få pengar till det av dina föräldrar?**

1 JA

2 NEJ

F8 VET EJ

F9 VILL EJ SVARA

---

***Denna fråga ställs endast till barn 13–18 år.***

**F 73.** (SUM\_WORK)

**Hade du ett sommarjobb i somras?**

GÄLLER DEN SENASTE SOMMAREN

1 JA

2 NEJ

F8 VET EJ

F9 VILL EJ SVARA

---

***Denna fråga ställs endast till barn 13–18 år.***

**F 74 a.** (WORK2a)

**Under det senaste halvåret, har du då arbetat för att tjäna pengar? Räkna inte med om du brukar få betalt när du hjälper till hemma eller om du har sommarjobbat.**

1 JA

2 NEJ

F8 VET EJ

F9 VILL EJ SVARA

---

*Om 74a=1 JA och barn 13-18 år.*

**F 74 b.** (WORK2b)

**Har du då arbetat för att tjäna pengar minst en gång i veckan, minst en gång i månaden eller mer sällan?**

- 1 MINST EN GÅNG I VECKAN
- 2 MINST EN GÅNG I MÅNADEN
- 3 MER SÄLLAN

F8 VET EJ

F9 VILL EJ SVARA

---

## Avsnitt om hushållsarbete – att hjälpa till hemma

Nu till några frågor om vad du brukar göra och hjälpa till med hemma.

---

*Denna fråga ställs om UP har eget rum.*

F 75. (CLEANOWN)

**Brukar du städa ditt rum minst en gång i veckan?**

- 1 JA
- 2 NEJ

F8 VET EJ

F9 VILL EJ SVARA

-----

*Denna fråga ställs om UP ej har eget rum.*

F 75. (CLEANOWN\_ALT)

**Brukar du städa ditt sovrum minst en gång i veckan?**

- 1 JA
- 2 NEJ

F8 VET EJ

F9 VILL EJ SVARA

Instruktion: Om UP städar tillsammans med syskon som UP delar rum med ingår detta också i svar JA.

---

F 76. (COOKOTH2)

**Brukar du hjälpa till att laga mat hemma minst en gång i veckan?**

- 1 JA
- 2 NEJ

F8 VET EJ

F9 VILL EJ SVARA

**Instruktion:** Gäller både mat till UP själv och/eller andra i familjen. Det som UP uppfattar som att laga mat ingår i JA (även om det endast handlar om att koka makaroner).

---

F 77. (WASH2)

**Brukar du hjälpa till med tvätten minst en gång i veckan, som till exempel tvätta, vika eller sortera tvätt?**

- 1 JA
- 2 NEJ

F8 VET EJ

F9 VILL EJ SVARA

---

**F78. (OUTDOOR2)****Brukar du hjälpa till med utomhusarbete minst en gång i veckan?**

- 1 JA
- 2 NEJ

F8 VET EJ

F9 VILL EJ SVARA

**Instruktion:** Utomhusarbete kan t.ex. vara trädgårdsarbete (som kratta, rensa ogräs, klippa häckar m.m.), snöskottning eller tvätt av familjens bil.

---

**F 79. (OTH\_HELP)****Brukar du hjälpa till med något annat hemma minst en gång i veckan? Till exempel diska, handla mat eller passa yngre syskon.**

- 1 JA
- 2 NEJ

F8 VET EJ

F9 VILL EJ SVARA

---

***Denna fråga ställs om det finns minst ett JA på frågorna 75–79.*****F 80. (HELP\_HRS3)****Ungefär hur många timmar i veckan brukar du hjälpa till hemma?**

- 1 Mindre än 1 timme
- 2 1-2 timmar
- 3 3-4 timmar
- 4 5 timmar eller mer

F8 VET EJ

F9 VILL EJ SVARA

**Instruktion:** Att hjälpa till hemma kan handla om att t.ex. duka, diska, handla, laga mat, baka, städa, tvätta, passa syskon m.m.

---

**Det var sista frågan och som tack för att du ställde upp och svarade på frågorna kommer vi att skicka en biocheck till dig.**