

# Ny hjälpinformation i AKU

Från och med AKU januari 2021

2021-11-18



# Innehåll

<b>Inledning .....</b>	<b>3</b>
<b>År 2021 .....</b>	<b>5</b>
Oktober .....	5
Kvartal 3 .....	6
September .....	6
Augusti .....	7
Juli .....	8
Kvartal 2 .....	9
Juni .....	9
Maj .....	10
April .....	11
Kvartal 1 .....	12
Mars .....	12
Februari .....	13
Januari .....	14
Sammanfattning .....	14
Arbetskraften .....	15
Sysselsättningen .....	15
Arbetslösheten .....	16
Ej i arbetskraften .....	16
<b>Februari 2019 – december 2020 .....</b>	<b>17</b>
Sammanfattning .....	17
Sysselsatta .....	17

Åldersuppdelat .....	18
Könsuppdelat .....	20
Ej i arbetskraften .....	21
Åldersuppdelat .....	21
Sysselsättningsgrad .....	23
Arbetslösa .....	24
Arbetslöshetstal .....	25
Frånvarande .....	26

# Inledning

Estimationen i AKU bygger på en regressionsestimator där hjälpinformation från olika register används i skattningsförfarandet. I och med AKU januari 2021 sker en förändring i vilka register som används samt hur vissa befintliga register används. Förändringen avser de register som förväntas samvariera med sysselsatta respektive arbetslösa.

Från Arbetsförmedlingen, Af, används sedan tidigare information om inskrivna hos Af. Den förändring som sker i AKU:s hjälpinformation är att fler sökandekategorier från Af klassificeras som arbetslösa.

Tidigare har information från registerbaserad arbetsmarknadsstatistik, RAMS, använts som hjälpinformation. Uppgifter från detta register har indelats i åtta grupper, sju grupper efter näringsgren och en grupp över de som inte finns med i RAMS. RAMS framställs på årsbasis och vid användning i AKU:s hjälpinformation har informationen i bästa fall varit 13 månader gammal och i sämsta fall 24 månader gammal. Från och med RAMS avseende referensår 2019 används en ny datakälla och metod för att klassificera förvärvsarbetande i RAMS. Denna nya datakälla är månatliga arbetsgivardeklarationer på individnivå, AGI. I och med att framställningen av RAMS har förändrats skulle detta indirekt medfört en förändring i AKU:s hjälpinformation vid ett fortsatt användande av RAMS.

Eftersom framställningen av RAMS har förändrats och bygger på en datakälla som finns tillgänglig på månadsnivå har arbete med att i AKU:s hjälpinformation ersätta RAMS med AGI bedrivits under år 2020. Resultatet från detta arbete medför en förändring av AKU:s hjälpinformation där AGI används i kombination med ålder, 15-24 respektive 25-74 år. Information om företagare ingår dock inte i AGI och hämtas därför även fortsättningsvis på årsbasis från RAMS. Uppgifterna från AGI finns tillgängliga med en månads eftersläpning för användning i skattningsförfarandet i AKU. En övergång från RAMS till AGI innebär därmed en stor förbättring avseende aktualiteten i uppgifterna. Anledningen till att förändringen av hjälpinformationen har samordnats med införandet av nya ramlagen är för att undvika att tidsserien i AKU påverkas vid två tillfällen i stället för vid ett tillfälle som nu är fallet.

I arbetet med hjälpinformationen sågs att den nya hjälpinformationen resulterade i precisionsförbättringar på upp till 10-15 procent för de utvalda skattningar som studerades. Dessa precisionsförbättringar varierar dock beroende på skattning.

Att använda mer aktuella uppgifter kan även påverka punktskattningarna i varierande grad, framför allt vid svängningar på arbetsmarknaden.

Här ges en beskrivning av de effekter som den nya hjälpinformationen har på punktskattningarna. Detta görs genom att jämföra de skattningar som erhålls med den tidigare hjälpinformationen med motsvarande skattningar som erhålls med den nya hjälpinformationen.

Utgångspunkten för jämförelsen är de skattningar som ingår i AKU:s grundtabell 1. Dels studeras månader och kvartal som tillhör år 2021 då AKU genomförs enligt nya ramlagen, dels studeras en tidsserie för perioden februari 2019 – december 2020.

# År 2021

I detta avsnitt genomförs en deskriptiv analys avseende den del av AKU som genomförs enligt nya ramlagen. För denna del beräknas två skattningar, en där den tidigare hjälpinformationen används och en där den nya hjälpinformationen används.

I och med att samma svarsmängd ligger till grund för beräkningarna och det enda som skiljer de båda skattningarna åt är vilken hjälpinformation som används, fås en indikation på vilken effekt den nya hjälpinformationen har på punktskattningarna.

Utgångspunkten för jämförelsen är de skattningar som ingår i AKU:s grundtabell 1 där de skattningar som baseras på nya hjälpinformationen är de skattningar som publiceras för respektive månad. Denna tabell beräknas även för kvartal. För kvartal redovisas tabellen även efter födelseland i stället för efter ålder. Differenserna redovisas i excelfilen *Differenser mellan ny och gammal hjälpinformation, år 2021* som finns publicerad på AKU:s produktsida.

## Oktober

För skattning av *i arbetskraften* respektive *det relativa arbetskraftstalet* ger den nya hjälpinformationen en skattning som är 0,4 procent lägre än då den tidigare hjälpinformationen används i oktober 2021. I antal motsvaras denna skillnad av 24 000 personer i arbetskraften och för det relativa arbetskraftstalet motsvaras detta av 0,3 procentenheter.

För *sysselsatta* respektive *sysselsättningsgraden* är skattningen baserad på den nya hjälpinformationen 0,1 procent lägre än då den tidigare hjälpinformationen används i oktober 2021. Denna skillnad motsvaras i antal av 4 000 sysselsatta och av 0,05 procentenheter för sysselsättningsgraden. För *i arbete* är skattningen som baseras på den nya hjälpinformationen 0,3 procent lägre än motsvarande skattning som baseras på den tidigare hjälpinformationen, i antal motsvaras detta av 16 000 personer i arbete. För *frånvarande hela veckan* är skattningen som baseras på nya hjälpinformationen 3,6 procent högre än motsvarande skattning som baseras på den tidigare hjälpinformationen, i antal motsvaras detta av 12 000 personer.

Antalet *arbetslösa* är 4,6 procent lägre med den nya hjälpinformationen jämfört med den tidigare hjälpinformationen i oktober 2021 vilket motsvaras av 20 000 arbetslösa. *Det relativa arbetslöshetstalet* är 4,2 procent lägre med den nya hjälpinformationen jämfört med den tidigare hjälpinformationen vilket motsvarar 0,3 procentenheter.

Skattningen av antalet personer *ej i arbetskraften* är 1,2 procent högre med den nya hjälpinformationen jämfört med den tidigare

hjälpinformationen i oktober 2021. I antal motsvaras detta av 24 000 personer ej i arbetskraften.

I de flesta fall är skillnaden något större för kvinnor än för män. Vid uppdelning efter ålder observeras, i de flesta fall, störst procentuella skillnader för de yngsta respektive äldsta åldersgrupperna.

### **Kvartal 3**

För skattning av *i arbetskraften* respektive *det relativa arbetskraftstalet* ger den nya hjälpinformationen en skattning som är 0,7 procent lägre än då den tidigare hjälpinformationen används i kvartal 3 2021. I antal motsvaras denna skillnad av 39 000 personer i arbetskraften och för det relativa arbetskraftstalet motsvaras detta av 0,5 procentenheter.

För *sysselsatta* respektive *sysselsättningsgraden* är skattningen baserad på den nya hjälpinformationen 0,6 procent lägre än då den tidigare hjälpinformationen används i kvartal 3 2021. Denna skillnad motsvaras i antal av 32 000 sysselsatta och av 0,4 procentenheter för sysselsättningsgraden. För *i arbete* är skattningen som baseras på den nya hjälpinformationen 1,0 procent lägre än motsvarande skattning som baseras på den tidigare hjälpinformationen, i antal motsvaras detta av 37 000 personer i arbete. För *frånvarande hela veckan* är skattningen som baseras på nya hjälpinformationen 0,4 procent högre än motsvarande skattning som baseras på den tidigare hjälpinformationen, i antal motsvaras detta av 5 000 personer.

Antalet *arbetslösa* är 1,6 procent lägre med den nya hjälpinformationen jämfört med den tidigare hjälpinformationen i kvartal 3 2021 vilket motsvaras av 7 000 arbetslösa. *Det relativa arbetslöshetstalet* är 0,9 procent lägre med den nya hjälpinformationen jämfört med den tidigare hjälpinformationen vilket motsvarar 0,1 procentenheter.

Skattningen av antalet personer *ej i arbetskraften* är 2,1 procent högre med den nya hjälpinformationen jämfört med den tidigare hjälpinformationen i kvartal 3 2021. I antal motsvaras detta av 39 000 personer ej i arbetskraften.

I de flesta fall är skillnaden större för kvinnor än för män. Vid uppdelning efter ålder ses överlag störst procentuella skillnader för de yngsta respektive äldsta åldersgrupperna förutom för *arbetslösa heltidsstuderande* och för antalet personer *ej i arbetskraften* gäller det omvända. Vid uppdelning efter inrikes/utrikes född ses överlag inte några större skillnader avseende procentuella skillnader mellan skattningar då nya respektive tidigare hjälpinformationen används.

### **September**

För skattning av *i arbetskraften* respektive *det relativa arbetskraftstalet* ger den nya hjälpinformationen en skattning som är 0,2 procent lägre än då den tidigare hjälpinformationen används i september 2021. I antal

motsvaras denna skillnad av 10 000 personer i arbetskraften och för det relativa arbetskraftstalet motsvaras detta av 0,1 procentenheter.

För *sysselsatta* respektive *sysselsättningsgraden* är det små skillnader mellan skattningarna baserad på den nya hjälpinformationen respektive den tidigare hjälpinformationen. För *sysselsatta* är skattningen baserad på den nya hjälpinformationen 0,02 procent högre än då den tidigare hjälpinformationen används i september 2021. Denna skillnad motsvaras i antal av 800 *sysselsatta*. *Sysselsättningsgraden* är något lägre då den nya hjälpinformationen används än då den tidigare hjälpinformationen används. För *i arbete* är skattningen som baseras på den nya hjälpinformationen 0,3 procent lägre än motsvarande skattning som baseras på den tidigare hjälpinformationen, i antal motsvaras detta av 12 000 personer i arbete. För *frånvarande hela veckan* är skattningen som baseras på nya hjälpinformationen 2,9 procent högre än motsvarande skattning som baseras på den tidigare hjälpinformationen, i antal motsvaras detta av 13 000 personer.

Antalet *arbetslösa* är 2,3 procent lägre med den nya hjälpinformationen jämfört med den tidigare hjälpinformationen i september 2021 vilket motsvaras av 10 000 *arbetslösa*. *Det relativa arbetslöshetstalet* är 2,1 procent lägre med den nya hjälpinformationen jämfört med den tidigare hjälpinformationen vilket motsvarar 0,2 procentenheter.

Skattningen av antalet personer *ej i arbetskraften* är 0,6 procent högre med den nya hjälpinformationen jämfört med den tidigare hjälpinformationen i september 2021. I antal motsvaras detta av 11 000 personer *ej i arbetskraften*.

I de flesta fall är skillnaden något större för kvinnor än för män. Vid uppdelning efter ålder ses överlag störst procentuella skillnader för de yngsta respektive äldsta åldersgrupperna, för antalet personer *ej i arbetskraften* samt *arbetslösa heltidsstuderande* gäller dock det omvända.

## Augusti

För skattning av *i arbetskraften* respektive *det relativa arbetskraftstalet* ger den nya hjälpinformationen en skattning som är 1,2 procent lägre än då den tidigare hjälpinformationen används i augusti 2021. I antal motsvaras denna skillnad av 68 000 personer i arbetskraften och för det relativa arbetskraftstalet motsvaras detta av 0,9 procentenheter.

För *sysselsatta* respektive *sysselsättningsgraden* är skattningen baserad på den nya hjälpinformationen 1,3 procent lägre än då den tidigare hjälpinformationen används i augusti 2021. Denna skillnad motsvaras i antal av 67 000 *sysselsatta* och av 0,9 procentenheter för *sysselsättningsgraden*. För *i arbete* är skattningen som baseras på den nya hjälpinformationen 1,9 procent lägre än motsvarande skattning som baseras på den tidigare hjälpinformationen, i antal motsvaras detta av 71 000 personer i arbete. För *frånvarande hela veckan* är skattningen



som baseras på nya hjälpinformationen 0,3 procent högre än motsvarande skattning som baseras på den tidigare hjälpinformationen, i antal motsvaras detta av 4 000 personer.

Antalet *arbetslösa* är 0,2 procent lägre med den nya hjälpinformationen jämfört med den tidigare hjälpinformationen i augusti 2021 vilket motsvaras av 1 000 arbetslösa. *Det relativa arbetslöshetstalet* är 1,0 procent högre med den nya hjälpinformationen jämfört med den tidigare hjälpinformationen vilket motsvarar 0,1 procentenheter.

Skattningen av antalet personer *ej i arbetskraften* är 3,6 procent högre med den nya hjälpinformationen jämfört med den tidigare hjälpinformationen i augusti 2021. I antal motsvaras detta av 67 000 personer *ej i arbetskraften*.

I de flesta fall är skillnaden något större för kvinnor än för män. Vid uppdelning efter ålder ses överlag störst procentuella skillnader för de yngsta respektive äldsta åldersgrupperna, för antalet personer *ej i arbetskraften* samt *arbetslösa heltidsstuderande* gäller dock det omvända.

## Juli

För skattning av *i arbetskraften* respektive *det relativa arbetskraftstalet* ger den nya hjälpinformationen en skattning som är 0,8 procent lägre än då den tidigare hjälpinformationen används i juli 2021. I antal motsvaras denna skillnad av 48 000 personer i arbetskraften och för *det relativa arbetskraftstalet* motsvaras detta av 0,6 procentenheter.

För *sysselsatta* respektive *sysselsättningsgraden* är skattningen baserad på den nya hjälpinformationen 0,7 procent lägre än då den tidigare hjälpinformationen används i juli 2021. Denna skillnad motsvaras i antal av 38 000 sysselsatta och av 0,5 procentenheter för *sysselsättningsgraden*. För *i arbete* är skattningen som baseras på den nya hjälpinformationen 1,3 procent lägre än motsvarande skattning som baseras på den tidigare hjälpinformationen, i antal motsvaras detta av 35 000 personer i arbete. För *frånvarande hela veckan* är skattningen som baseras på nya hjälpinformationen 0,1 procent lägre än motsvarande skattning som baseras på den tidigare hjälpinformationen, i antal motsvaras detta av 3 000 personer.

Antalet *arbetslösa* är 2,1 procent lägre med den nya hjälpinformationen jämfört med den tidigare hjälpinformationen i juli 2021 vilket motsvaras av 10 000 arbetslösa. *Det relativa arbetslöshetstalet* är 1,3 procent lägre med den nya hjälpinformationen jämfört med den tidigare hjälpinformationen vilket motsvarar 0,1 procentenheter.

Skattningen av antalet personer *ej i arbetskraften* är 2,6 procent högre med den nya hjälpinformationen jämfört med den tidigare hjälpinformationen i juli 2021. I antal motsvaras detta av 46 000 personer *ej i arbetskraften*.

I de flesta fall är skillnaden något större för kvinnor än för män. Vid uppdelning efter ålder ses överlag störst procentuella skillnader för de yngsta respektive äldsta åldersgrupperna, för antalet personer *ej i arbetskraften* gäller dock det omvända.

## Kvartal 2

För skattning av *i arbetskraften* respektive *det relativa arbetskraftstalet* ger den nya hjälpinformationen en skattning som är 0,8 procent lägre än då den tidigare hjälpinformationen används i kvartal 2 2021. I antal motsvaras denna skillnad av 43 000 personer i arbetskraften och för det relativa arbetskraftstalet motsvaras detta av 0,6 procentenheter.

För *sysselsatta* respektive *sysselsättningsgraden* är skattningen baserad på den nya hjälpinformationen 0,6 procent lägre än då den tidigare hjälpinformationen används i kvartal 2 2021. Denna skillnad motsvaras i antal av 32 000 sysselsatta och av 0,4 procentenheter för sysselsättningsgraden. För *i arbete* är skattningen som baseras på den nya hjälpinformationen 1,1 procent lägre än motsvarande skattning som baseras på den tidigare hjälpinformationen, i antal motsvaras detta av 50 000 personer i arbete. För *frånvarande hela veckan* är skattningen som baseras på nya hjälpinformationen 3,3 procent högre än motsvarande skattning som baseras på den tidigare hjälpinformationen, i antal motsvaras detta av 18 000 personer.

Antalet *arbetslösa* är 1,9 procent lägre med den nya hjälpinformationen jämfört med den tidigare hjälpinformationen i kvartal 2 2021 vilket motsvaras av 11 000 arbetslösa. *Det relativa arbetslöshetstalet* är 1,2 procent lägre med den nya hjälpinformationen jämfört med den tidigare hjälpinformationen vilket motsvarar 0,1 procentenheter.

Skattningen av antalet personer *ej i arbetskraften* är 2,3 procent högre med den nya hjälpinformationen jämfört med den tidigare hjälpinformationen i kvartal 2 2021. I antal motsvaras detta av 43 000 personer *ej i arbetskraften*.

I de flesta fall är skillnaden större för kvinnor än för män. Vid uppdelning efter ålder ses överlag störst procentuella skillnader för de yngsta respektive äldsta åldersgrupperna med undantag för *ej i arbetskraften* där det motsatta gäller. Vid uppdelning efter inrikes/utrikes född är skillnaden avseende sysselsatta större för inrikes födda medan skillnaden avseende arbetslösa är större för utrikes födda.

## Juni

För skattning av *i arbetskraften* respektive *det relativa arbetskraftstalet* ger den nya hjälpinformationen en skattning som är 0,6 procent lägre än då den tidigare hjälpinformationen används i juni 2021. I antal motsvaras denna skillnad av 32 000 personer i arbetskraften och för det relativa arbetskraftstalet motsvaras detta av 0,4 procentenheter.

För *sysselsatta* respektive *sysselsättningsgraden* är skattningen baserad på den nya hjälpinformationen 0,5 procent lägre än då den tidigare hjälpinformationen används i juni 2021. Denna skillnad motsvaras i antal av 25 000 sysselsatta och av 0,3 procentenheter för sysselsättningsgraden. För *i arbete* är skattningen som baseras på den nya hjälpinformationen 0,8 procent lägre än motsvarande skattning som baseras på den tidigare hjälpinformationen, i antal motsvaras detta av 37 000 personer i arbete. För *frånvarande hela veckan* är skattningen som baseras på nya hjälpinformationen 1,8 procent högre än motsvarande skattning som baseras på den tidigare hjälpinformationen, i antal motsvaras detta av 12 000 personer.

Antalet *arbetslösa* är 1,1 procent lägre med den nya hjälpinformationen jämfört med den tidigare hjälpinformationen i juni 2021 vilket motsvaras av 7 000 arbetslösa. *Det relativa arbetslöshetstalet* är 0,6 procent lägre med den nya hjälpinformationen jämfört med den tidigare hjälpinformationen vilket motsvarar 0,1 procentenheter.

Skattningen av antalet personer *ej i arbetskraften* är 1,8 procent högre med den nya hjälpinformationen jämfört med den tidigare hjälpinformationen i juni 2021. I antal motsvaras detta av 32 000 personer *ej i arbetskraften*.

I de flesta fall är skillnaden något större för kvinnor än för män. Vid uppdelning efter ålder ses överlag störst procentuella skillnader för de yngsta respektive äldsta åldersgrupperna, för antalet personer *ej i arbetskraften* gäller dock det omvända.

## **Maj**

För skattning av *i arbetskraften* respektive *det relativa arbetskraftstalet* ger den nya hjälpinformationen en skattning som är 1,2 procent lägre än då den tidigare hjälpinformationen används i maj 2021. I antal motsvaras denna skillnad av 69 000 personer i arbetskraften och för det relativa arbetskraftstalet motsvaras detta av 0,9 procentenheter.

För *sysselsatta* respektive *sysselsättningsgraden* är skattningen baserad på den nya hjälpinformationen 1,3 procent lägre än då den tidigare hjälpinformationen används i maj 2021. Denna skillnad motsvaras i antal av 68 000 sysselsatta och av 0,9 procentenheter för sysselsättningsgraden. För *i arbete* är skattningen som baseras på den nya hjälpinformationen 1,9 procent lägre än motsvarande skattning som baseras på den tidigare hjälpinformationen, i antal motsvaras detta av 92 000 personer i arbete. För *frånvarande hela veckan* är skattningen som baseras på nya hjälpinformationen 6,1 procent högre än motsvarande skattning som baseras på den tidigare hjälpinformationen, i antal motsvaras detta av 24 000 personer.

Antalet *arbetslösa* är 0,05 procent lägre med den nya hjälpinformationen jämfört med den tidigare hjälpinformationen i maj

2021 vilket motsvaras av 300 arbetslösa. *Det relativa arbetslöshetstalet* är 1,2 procent högre med den nya hjälpinformationen jämfört med den tidigare hjälpinformationen vilket motsvarar 0,1 procentenheter.

Skattningen av antalet personer *ej i arbetskraften* är 3,6 procent högre med den nya hjälpinformationen jämfört med den tidigare hjälpinformationen i maj 2021. I antal motsvaras detta av 67 000 personer *ej i arbetskraften*.

I de flesta fall är skillnaden något större för kvinnor än för män, för skattning av antal *arbetslösa* går differensen åt olika håll för män respektive kvinnor. För män blir skattningen något högre med den nya hjälpinformationen och för kvinnor blir den något lägre med den nya hjälpinformationen. Vid uppdelning efter ålder ses överlag störst procentuella skillnader för de yngsta respektive äldsta åldersgrupperna, för antalet personer *ej i arbetskraften* gäller dock det omvända.

## April

För skattning av *i arbetskraften* respektive *det relativa arbetskraftstalet* ger den nya hjälpinformationen en skattning som är 0,6 procent lägre än då den tidigare hjälpinformationen används i april 2021. I antal motsvaras denna skillnad av 32 000 personer i arbetskraften och för det relativa arbetskraftstalet motsvaras detta av 0,4 procentenheter.

För *sysselsatta* respektive *sysselsättningsgraden* är skattningen baserad på den nya hjälpinformationen 0,1 procent lägre än då den tidigare hjälpinformationen används i april 2021. Denna skillnad motsvaras i antal av 5 000 sysselsatta och av 0,1 procentenheter för *sysselsättningsgraden*. För *i arbete* är skattningen som baseras på den nya hjälpinformationen 0,5 procent lägre än motsvarande skattning som baseras på den tidigare hjälpinformationen, i antal motsvaras detta av 22 000 personer i arbete. För *frånvarande hela veckan* är skattningen som baseras på nya hjälpinformationen 3,9 procent högre än motsvarande skattning som baseras på den tidigare hjälpinformationen, i antal motsvaras detta av 18 000 personer.

Antalet *arbetslösa* är 4,9 procent lägre med den nya hjälpinformationen jämfört med den tidigare hjälpinformationen i april 2021 vilket motsvaras av 27 000 arbetslösa. *Det relativa arbetslöshetstalet* är 4,4 procent lägre med den nya hjälpinformationen jämfört med den tidigare hjälpinformationen vilket motsvarar 0,4 procentenheter.

Skattningen av antalet personer *ej i arbetskraften* är 1,6 procent högre med den nya hjälpinformationen jämfört med den tidigare hjälpinformationen i april 2021. I antal motsvaras detta av 31 000 personer *ej i arbetskraften*.

I de flesta fall är skillnaden större för kvinnor än för män. Vid uppdelning efter ålder ses överlag störst procentuella skillnader för de yngsta respektive äldsta åldersgrupperna.

## **Kvartal 1**

För skattning av *i arbetskraften* respektive *det relativa arbetskraftstalet* ger den nya hjälpinformationen en skattning som är 0,8 procent lägre än då den tidigare hjälpinformationen används i kvartal 1 2021. I antal motsvaras denna skillnad av 44 000 personer i arbetskraften och för det relativa arbetskraftstalet motsvaras detta av 0,6 procentenheter.

För *sysselsatta* respektive *sysselsättningsgraden* är skattningen baserad på den nya hjälpinformationen 0,6 procent lägre än då den tidigare hjälpinformationen används i kvartal 1 2021. Denna skillnad motsvaras i antal av 30 000 sysselsatta och av 0,4 procentenheter för sysselsättningsgraden. För *i arbete* är skattningen som baseras på den nya hjälpinformationen 1,0 procent lägre än motsvarande skattning som baseras på den tidigare hjälpinformationen, i antal motsvaras detta av 47 000 personer i arbete. För *frånvarande hela veckan* är skattningen som baseras på nya hjälpinformationen 3,5 procent högre än motsvarande skattning som baseras på den tidigare hjälpinformationen, i antal motsvaras detta av 16 000 personer.

Antalet *arbetslösa* är 2,6 procent lägre med den nya hjälpinformationen jämfört med den tidigare hjälpinformationen i kvartal 1 2021 vilket motsvaras av 14 000 arbetslösa. *Det relativa arbetslöshetstalet* är 1,8 procent lägre med den nya hjälpinformationen jämfört med den tidigare hjälpinformationen vilket motsvarar 0,2 procentenheter.

Skattningen av antalet personer *ej i arbetskraften* är 2,2 procent högre med den nya hjälpinformationen jämfört med den tidigare hjälpinformationen i kvartal 1 2021. I antal motsvaras detta av 44 000 personer *ej i arbetskraften*.

I de flesta fall är skillnaden större för kvinnor än för män. Vid uppdelning efter ålder ses överlag störst procentuella skillnader för de yngsta respektive äldsta åldersgrupperna. Generellt är skillnaden större för inrikes födda än för utrikes födda.

## **Mars**

För skattning av *i arbetskraften* respektive *det relativa arbetskraftstalet* ger den nya hjälpinformationen en skattning som är 0,5 procent lägre än då den tidigare hjälpinformationen används i mars 2021. I antal motsvaras denna skillnad av 27 000 personer i arbetskraften och för det relativa arbetskraftstalet motsvaras detta av 0,4 procentenheter.

För *sysselsatta* respektive *sysselsättningsgraden* är skattningen baserad på den nya hjälpinformationen 0,4 procent lägre än då den tidigare hjälpinformationen används i mars 2021. Denna skillnad motsvaras i

antal av 18 000 sysselsatta och av 0,2 procentenheter för sysselsättningsgraden. För *i arbete* är skattningen som baseras på den nya hjälpinformationen 0,7 procent lägre än motsvarande skattning som baseras på den tidigare hjälpinformationen, i antal motsvaras detta av 30 000 personer i arbete. För *frånvarande hela veckan* är skattningen som baseras på nya hjälpinformationen 2,8 procent högre än motsvarande skattning som baseras på den tidigare hjälpinformationen, i antal motsvaras detta av 12 000 personer.

Antalet *arbetslösa* är 1,7 procent lägre med den nya hjälpinformationen jämfört med den tidigare hjälpinformationen i mars 2021 vilket motsvaras av 9 000 arbetslösa. *Det relativa arbetslöshetsstalet* är 1,2 procent lägre med den nya hjälpinformationen jämfört med den tidigare hjälpinformationen vilket motsvarar 0,1 procentenheter.

Skattningen av antalet personer *ej i arbetskraften* är 1,4 procent högre med den nya hjälpinformationen jämfört med den tidigare hjälpinformationen i mars 2021. I antal motsvaras detta av 30 000 personer *ej i arbetskraften*.

I de flesta fall är skillnaden större för kvinnor än för män. Vid uppdelning efter ålder ses överlag störst procentuella skillnader för de yngsta respektive äldsta åldersgrupperna.

## Februari

För skattning av *i arbetskraften* respektive *det relativa arbetskraftstalet* ger den nya hjälpinformationen en skattning som är 0,9 procent lägre än då den tidigare hjälpinformationen används i februari 2021. I antal motsvaras denna skillnad av 49 000 personer i arbetskraften och för *det relativa arbetskraftstalet* motsvaras detta av 0,7 procentenheter.

För *sysselsatta* respektive *sysselsättningsgraden* är skattningen baserad på den nya hjälpinformationen 0,9 procent lägre än motsvarande skattning baserad på den tidigare hjälpinformationen i februari 2021. Denna skillnad motsvaras i antal av 45 000 sysselsatta och av 0,6 procentenheter för sysselsättningsgraden. För *i arbete* är skattningen som baseras på nya hjälpinformationen 1,4 procent lägre än motsvarande skattning som baseras på den tidigare hjälpinformationen, i antal motsvaras detta av 66 000 personer i arbete. För *frånvarande hela veckan* är skattningen som baseras på nya hjälpinformationen 5,2 procent högre än motsvarande skattning som baseras på den tidigare hjälpinformationen, i antal motsvaras detta av 21 000 personer.

Antalet *arbetslösa* är 0,8 procent lägre med den nya hjälpinformationen jämfört med den tidigare hjälpinformationen i februari 2021 vilket motsvaras av 4 000 arbetslösa. *Det relativa arbetslöshetsstalet* är 0,1 procentenheter högre med nya hjälpinformationen jämfört med den tidigare hjälpinformationen.

Skattningen av antalet personer *ej i arbetskraften* är 2,5 procent högre med den nya hjälpinformationen jämfört med den tidigare hjälpinformationen i februari 2021. I antal motsvaras detta av 49 000 personer *ej i arbetskraften*.

Generellt är skillnaden större för kvinnor med undantag för arbetslösa där skillnaden är större för män. Vid uppdelning efter ålder ses överlag störst procentuella skillnader för de yngsta respektive äldsta åldersgrupperna.

## Januari

Eftersom denna analys enbart avser en månad, januari 2021, går det inte att dra några definitiva slutsatser gällande den nya hjälpinformationens effekt på punktskattningarna.

## Sammanfattning

Övergången till den nya hjälpinformationen slår olika beroende på vilken skattning som studeras avseende januari 2021. Däremot ses inte någon större skillnad vid uppdelning efter kön.

För skattning av *i arbetskraften* respektive *det relativa arbetskraftstalet* ger den nya hjälpinformationen en skattning som är 1,1 procent lägre än då den tidigare hjälpinformationen används i januari 2021. För antal *i arbetskraften* motsvarar detta 60 000 och för *det relativa arbetskraftstalet* motsvaras detta av 0,8 procentenheter. Den nya hjälpinformationen ger ett lägre antal *i arbetskraften* samt ett lägre relativt *arbetskraftstal* för samtliga åldersgrupper förutom för 15-24 år.

För sysselsatta samt sysselsättningsgraden ger den nya hjälpinformationen en skattning som är 0,6 procent lägre än nivån om den tidigare hjälpinformationen hade använts i januari 2021. För antal sysselsatta motsvarar det 31 000 och för sysselsättningsgraden motsvarar det 0,4 procentenheter. Den nya hjälpinformationen ger ett lägre antal sysselsatta samt en lägre sysselsättningsgrad för samtliga åldersgrupper förutom för åldersgruppen 15-24 år. För *i arbete* ger den nya hjälpinformationen en skattning som är 1,1 procent lägre vilket motsvaras av 48 000 personer *i arbete*. För *frånvarande hela veckan* ger den nya hjälpinformationen en skattning som är 3,0 procent högre vilket motsvaras av 17 000 personer.

Vid skattning av antal arbetslösa ger den nya hjälpinformationen en skattning som är 5,5 procent lägre än vad som erhålls då den tidigare hjälpinformationen används i januari 2021, detta motsvarar 29 000 personer. *Det relativa arbetslöshetstalet* blir 4,5 procent lägre med den nya hjälpinformationen vilket motsvaras av 0,4 procentenheter. Vid uppdelning av båda könen efter ålder ger den nya hjälpinformationen lägre skattning för samtliga åldersgrupper, detta gäller både för antal arbetslösa och för *det relativa arbetslöshetstalet*.

### **Arbetskraften**

För båda könen i åldern 15-74 år är skattningen avseende *arbetskraften* och *det relativa arbetskraftstalet* 1,1 procent lägre med den nya hjälpinformationen i januari 2021. Detta motsvarar 60 000 personer respektive 0,8 procentenheter. Vid uppdelning efter kön ses liknande mönster som för båda könen. För män är arbetskraften 1,1 procent lägre och det relativa arbetskraftstalet är 1,0 procent lägre vilket motsvarar 30 000 personer respektive 0,8 procentenheter. För kvinnor är arbetskraften 1,2 procent lägre och det relativa arbetskraftstalet är 1,2 procent lägre, detta motsvarar 30 000 personer respektive 0,8 procentenheter.

Vid uppdelning efter ålder ger den nya hjälpinformationen en lägre skattning avseende arbetskraften samt det relativa arbetskraftstalet för samtliga åldersgrupper förutom för den yngsta åldersgruppen, 15-24 år. Detta enligt vad som observeras för januari 2021. För åldersgruppen 15-24 år ger den nya hjälpinformationen en högre skattning av arbetskraften på 1,1 procent och en högre skattning av det relativa arbetskraftstalet på 1,0 procent avseende båda könen. Detta motsvarar 6 000 personer respektive 0,5 procentenheter. För de övriga åldersgrupperna ger den nya hjälpinformationen en lägre skattning av arbetskraften och det relativa arbetskraftstalet. Störst procentuella skillnader erhålls för åldersgrupperna 55-64 respektive 65-74 år. För båda könen är skillnaden avseende arbetskraften 2,7 respektive 6,4 procent för dessa två åldersgrupper, detta motsvaras av 27 000 respektive 13 000 personer. Skillnaden i det relativa arbetskraftstalet är för dessa åldersgrupper 2,6 respektive 6,4 procent vilket motsvaras av 2,2 respektive 1,2 procentenheter.

### **Sysselsättningen**

För båda könen i åldern 15-74 år är skattningen avseende sysselsatta 0,6 procent längre då den nya hjälpinformationen används jämfört med då den tidigare hjälpinformationen används i januari 2021. Även sysselsättningsgraden är 0,6 procent lägre med den nya hjälpinformationen. Dessa procentuella skillnader motsvaras av 31 000 i antal sysselsatta och 0,4 procentenheter avseende sysselsättningsgraden.

Vid uppdelning efter kön är både antalet sysselsatta och sysselsättningsgraden 0,6 procent lägre med den nya hjälpinformationen för både män och kvinnor i januari 2021. För män motsvarar detta 17 000 sysselsatta respektive 0,4 procentenheter avseende sysselsättningsgraden och för kvinnor motsvaras detta av 15 000 sysselsatta respektive 0,4 procentenheter.

Vid uppdelning efter ålder ger den nya hjälpinformationen, i januari 2021, lägre antal sysselsatta för majoriteten av åldersgrupperna. Undantaget är den yngsta åldersgruppen, 15-24 år. För åldersgruppen 15-24 år ger den nya hjälpinformationen ett högre antal sysselsatta med



3,5 procent för båda könen, 4,0 procent för män och 3,0 procent för kvinnor. I antal motsvaras detta av 13 000, 8 000 respektive 6 000 sysselsatta. För övriga åldersgrupper observeras ett lägre antal sysselsatta med nya hjälpinformationerna, störst skillnad erhålls för åldersgrupperna 55-64 respektive 65-74 år. För åldersgruppen 55-64 år är antalet sysselsatta samt sysselsättningsgraden 2,5 procent lägre vilket motsvaras av 23 000 personer respektive 1,9 procentenheter. För åldersgruppen 65-74 år är antalet sysselsatta samt sysselsättningsgraden 6,3 procent lägre, detta motsvaras i antal av 13 000 sysselsatta och i sysselsättningsgrad av 1,2 procentenheter.

Vid uppdelning av sysselsatta efter i arbete och frånvarande hela veckan ses olika mönster för dessa två grupper i januari 2021. För båda könen i åldern 15-74 år ger den nya hjälpinformationerna ett lägre antal i arbete med 1,1 procent och ett högre antal frånvarande hela veckan med 3,0 procent. I antal motsvaras detta av 48 000 respektive 17 000 personer.

### **Arbetslösheten**

För arbetslösa ger den nya hjälpinformationerna genomgående lägre skattningar i januari 2021. Detta gäller vid uppdelning efter både kön och ålder, enbart något undantag ses. För båda könen är skillnaden avseende arbetslösa 5,5 procent, för män är den 4,8 procent och för kvinnor är den 6,3 procent. I antal motsvaras detta av 29 000, 14 000 respektive 16 000 personer. För det relativa arbetslöshetstalet är skillnaden för båda könen 4,5 procent, för män är den 3,8 procent och för kvinnor är den 5,2 procent. Detta motsvaras av 0,4 procentenheter för båda könen och 0,4 respektive 0,5 procentenheter för män respektive kvinnor.

För båda könen ses, i januari 2021, en relativt jämn fördelning efter åldersgrupperna, en något större skillnad kan dock observeras för de yngre åldersgrupperna.

### **Ej i arbetskraften**

För båda könen, samt vid uppdelning efter kön, ger den nya hjälpinformationerna en högre skattning av antalet ej i arbetskraften i januari 2021. För båda könen är skillnaden 2,8 procent, för män är den 3,1 procent och för kvinnor är den 2,7 procent. I antal motsvaras dessa skillnader av 60 000 personer för båda könen samt 30 000 personer vardera för män respektive kvinnor.

Då båda könen delas upp efter ålder ger den nya hjälpinformationerna, i januari 2021, högre skattningar för samtliga åldersgrupper förutom för 15-24 år, störst skillnad erhålls för åldersgruppen 55-64 år. För denna grupp ger den nya hjälpinformationerna en skattning av ej i arbetskraften som är 13,0 procent högre, i antal motsvaras detta av 27 000 personer.

# Februari 2019 – december 2020

Nedan följer en beskrivning av hur punktskattningar för antal sysselsatta, sysselsättningsgraden, antal arbetslösa, arbetslöshetsstalet, antal frånvarande hela veckan samt antal ej i arbetskraften skulle sett ut om den nya hjälpinformationen hade använts under perioden.

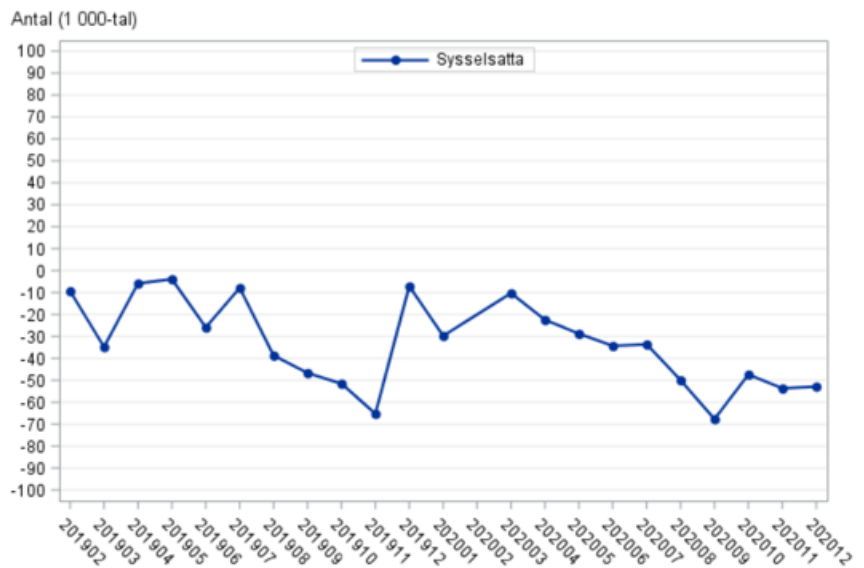
Skattningarna för februari 2020 ingår inte i analysen, detta då de data som levererades till SCB avseende AGI för januari samma år, och som därmed skulle ha använts som hjälpinformation för februari 2020, är behäftade med fel som skulle ha stört analysen.

## Sammanfattning

Den nya hjälpinformationen påverkar skattningarna dels genom att urvalspersonerna klassas annorlunda utifrån hjälpinformationen, dels genom att klasserna räknar upp till ändrade hjälptotaler. För perioden februari 2019 – december 2020 ses att både det skattade antalet sysselsatta och antalet arbetslösa minskar något med den nya hjälpinformationen medan gruppen ej i arbetskraften ökar något. Både sysselsättningsgraden och arbetslöshetsstalet sjunker något med den nya hjälpinformationen. Skillnader i punktskattningar avseende sysselsatta och de ej i arbetskraften slår olika beroende på åldersgrupp där skillnaderna är störst för de yngsta och äldsta grupperna. Det finns flera förklaringar till att skillnaderna är som störst i dessa två åldersgrupper. En förklaring kan vara att det i dessa grupper är mest vanligt med byten av arbetskraftstillhörighet.

## Sysselsatta

Figur 1 nedan visar att, för sysselsatta, varierar skillnaden i punktskattningen mellan ny och tidigare hjälpinformation över den undersökta perioden. Den nya hjälpinformationen ger ett lägre antal sysselsatta där skillnaderna går från cirka 3 000 färre till 70 000 färre med den nya hjälpinformationen.



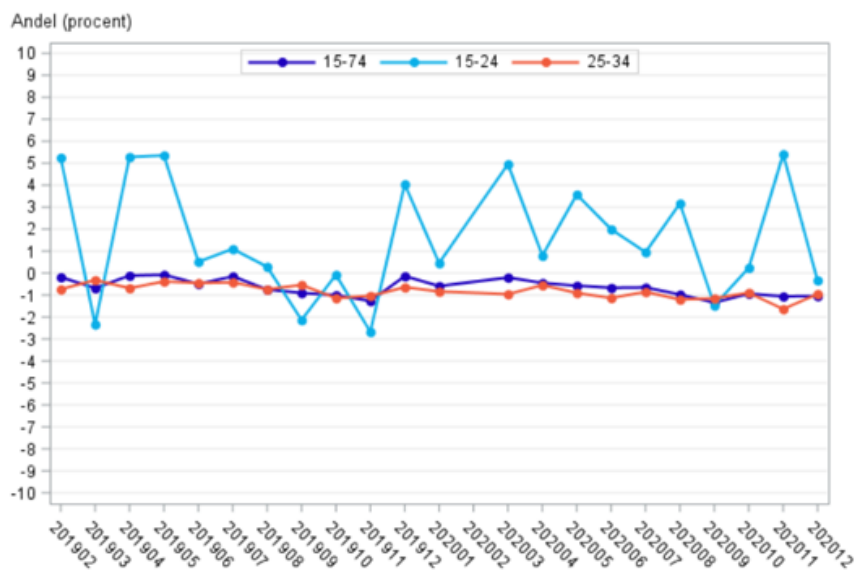
**Figur 1:** Skillnad i antal sysselsatta. 15-74 år. Februari 2019 – december 2020. Tusental.

### Åldersuppdelat

I figur 2-4 visas skillnaderna uppdelat efter åldersgrupper.

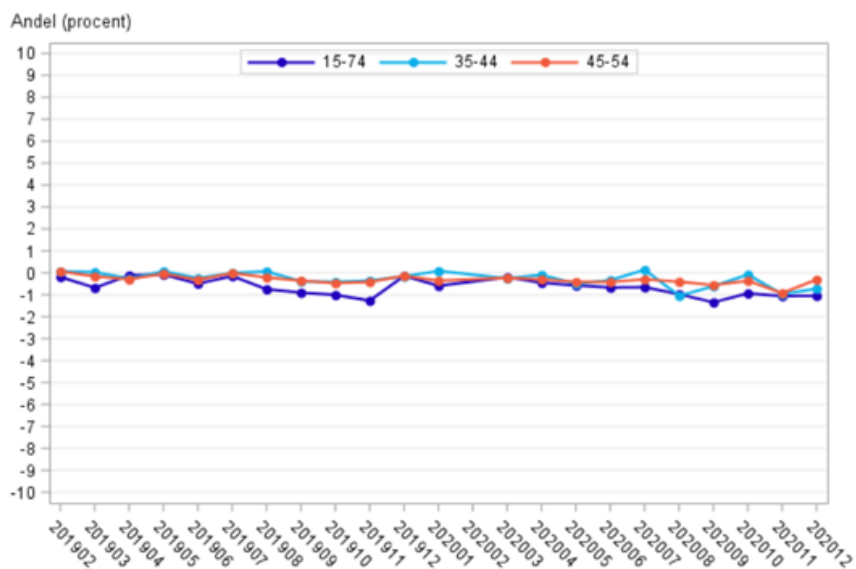
För åldersgruppen 15-24 år ligger skattningen av antalet sysselsatta mellan ungefär 3 procent lägre och 5,5 procent högre jämfört med den tidigare hjälpinformationen. I genomsnitt ligger skattningarna på en nivå som är ungefär 1,6 procent högre än tidigare för denna åldersgrupp. I absoluta tal så motsvarar det skattningar som ligger kring 13 000 lägre upp till ungefär 25 000 högre med ett genomsnitt som ligger på 7 000 högre. För 18 av 22 månader är antalet som erhålls med ny hjälpinformation högre än motsvarande som erhålls med den tidigare hjälpinformationen. Åldersgruppen 15-24 år är också den enda åldersgrupp som i genomsnitt ligger högre för antalet sysselsatta med den nya hjälpinformationen.

Lika stora svängningar ses inte för gruppen 25-34 år där skattningarna ligger lägre med den nya hjälpinformationen, skillnaderna ligger mellan 1,6 och 0,3 procent med ett genomsnitt på 0,8 procent. I absoluta tal motsvarar det skattningar på ungefär 19 000 till 3 500 färre sysselsatta med ett genomsnitt på ungefär 10 000 färre.



Figur 2: Skillnad i antal sysselsatta efter ålder. Februari 2019 – december 2020. Procent.

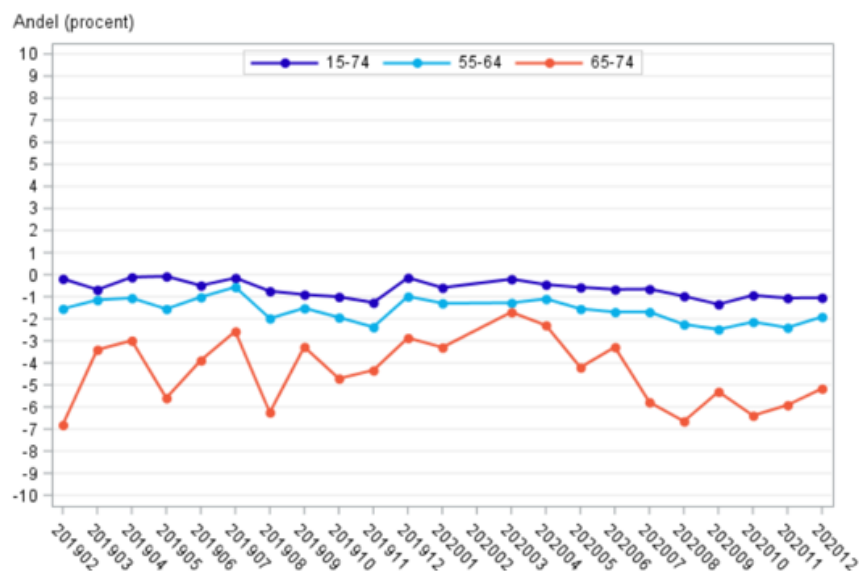
För åldersgrupperna 35-44 respektive 45-54 år ses inte någon större skillnad avseende punktskattningarna av antalet sysselsatta. Båda varierar mellan 1 procent färre sysselsatta till ingen skillnad jämfört med tidigare hjälpinformation. I genomsnitt uppmättes en skillnad på 0,3 procent färre antal sysselsatta för båda åldersgrupperna vilket i absoluta tal blir ungefär 3 000 respektive 4 000 färre sysselsatta.



Figur 3: Skillnad i antal sysselsatta efter ålder. Februari 2019 – december 2020. Procent.

För de äldre åldersklasserna ger den nya hjälpinformation en lägre antal sysselsatta för samtliga månader. För de mellan 55 till 64 år ligger skillnaden på mellan 2,5 till 0,5 procent färre med ett genomsnitt på 1,6 procent färre antal sysselsatta. I absoluta tal ger det 23 000 till 5 000 färre sysselsatta med ett genomsnitt på 15 000 färre. Större relativ

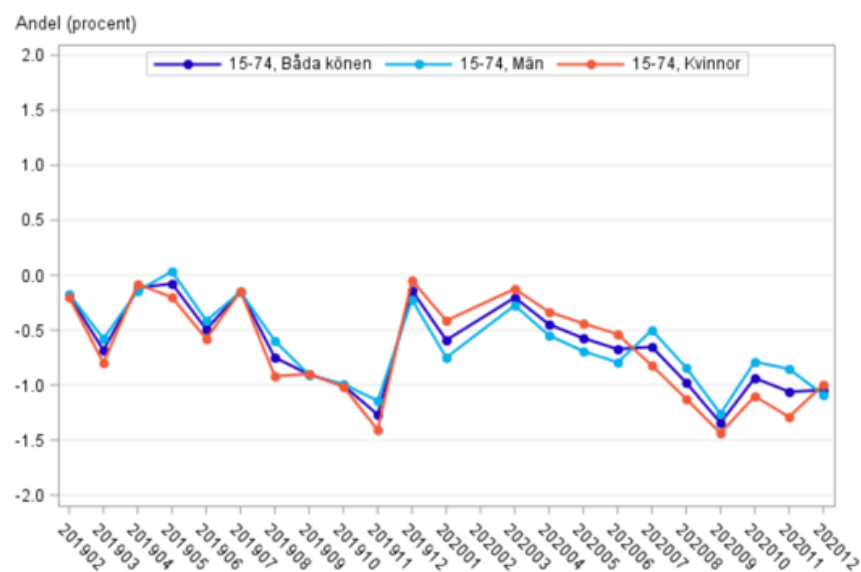
skillnad erhålls för den äldsta åldersgruppen, 65-74 år, där skattningarna med den nya hjälpinformationen ligger mellan 6,8 och 1,7 procent lägre med ett genomsnitt på 4,4 procent lägre. Detta motsvarar 13 000 till 4 000 färre sysselsatta i gruppen vilket ger ett genomsnitt per månad på 9 000 färre sysselsatta.



Figur 4: Skillnad i antal sysselsatta efter ålder. Februari 2019 – december 2020. Procent.

### Könsuppdelat

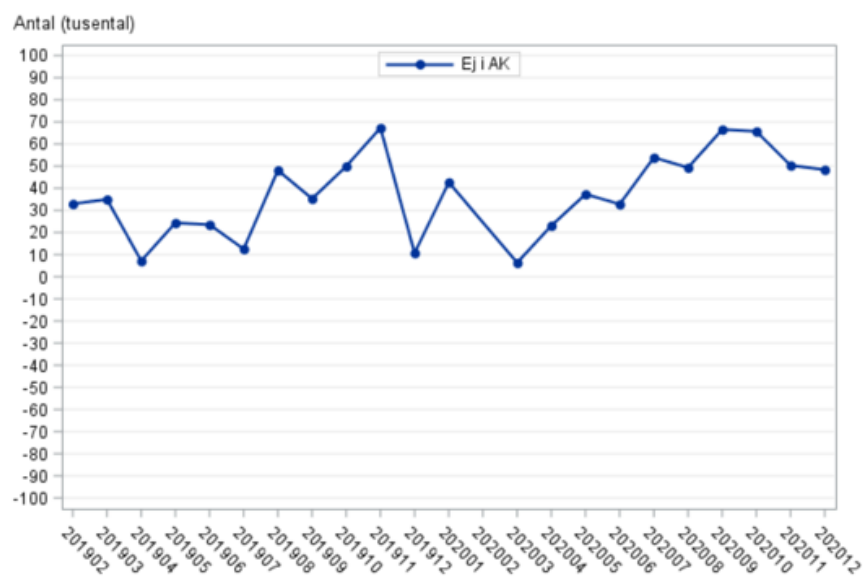
Som figur 5 nedan visar är skillnaderna mellan den nya och den tidigare hjälpinformationen liten vid uppdelning efter kön.



Figur 5: Skillnad i antal sysselsatta efter kön. 15-74 år. Februari 2019 – december 2020. Procent.

## Ej i arbetskraften

Som figur 6 nedan visar så är det ett omvänt förhållande för de ej i arbetskraften jämfört med vad som observerades avseende sysselsatta. För ej i arbetskraften ger den nya hjälpinformationen punktskattningar som ligger högre än när den tidigare hjälpinformationen användes. I absoluta tal varierar skillnaden mellan ungefär 5 000 till 70 000 fler som är ej i arbetskraften.

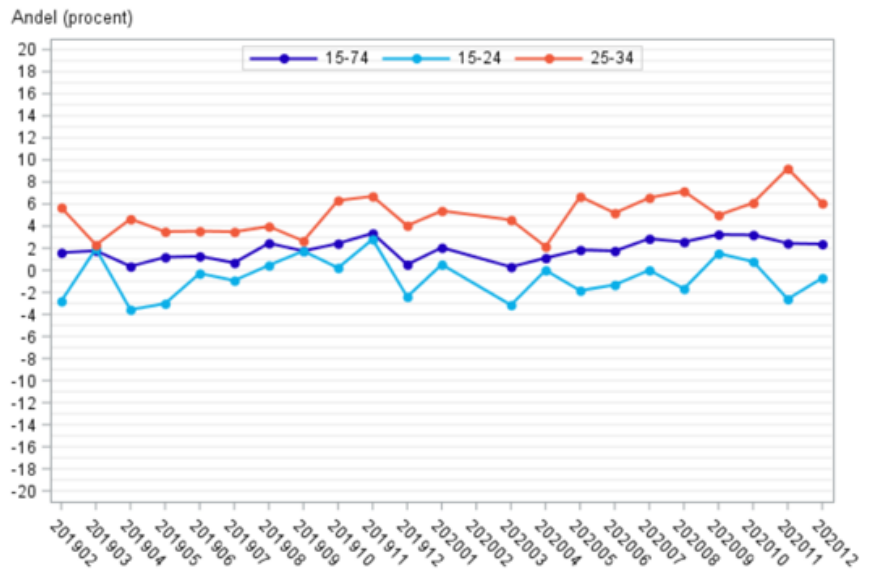


**Figur 6:** Skillnad i antal ej i arbetskraften. 15-74 år. Februari 2019 – december 2020. Tusental.

## Åldersuppdelat

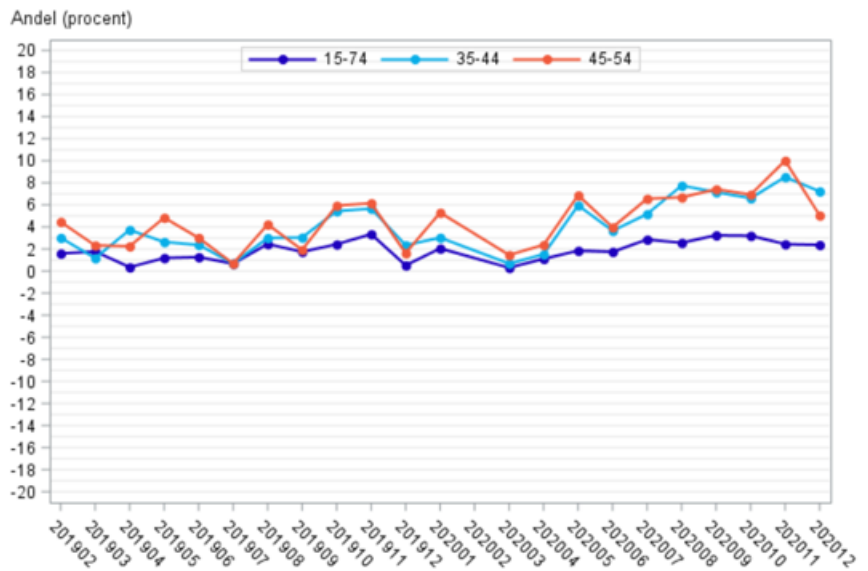
Vid uppdelning efter ålder ses ett liknande men omvänt förhållande som för sysselsatta. Figur 7 till figur 9 nedan visar att för antalet ej i arbetskraften ligger skattningen för den nya hjälpinformationen högre vid de flesta tidpunkter. Undantaget är gruppen 15-24 år där den nya hjälpinformationen istället generellt ger ett lägre antal, dock varierar skillnaden i skattning här mellan ett lägre antal på ungefär 3,5 procent till ett högre antal med ungefär 3 procent. Över de undersökta månaderna ger den nya hjälpinformationen i genomsnitt ett lägre antal med ungefär 0,65 procent för åldersgruppen 15-24 år.

För gruppen 25-34 år ligger skattningarna för ej i arbetskraften med den nya hjälpinformationen i genomsnitt 5 procent högre. Som lägst var skillnaden 2 procent och som mest var den 9 procent. I absoluta tal motsvarar det skillnader mellan 4 000 och 17 000 med ett genomsnitt på 9 000.



**Figur 7:** Skillnad i antal ej i arbetskraften efter ålder. Februari 2019 – december 2020. Procent.

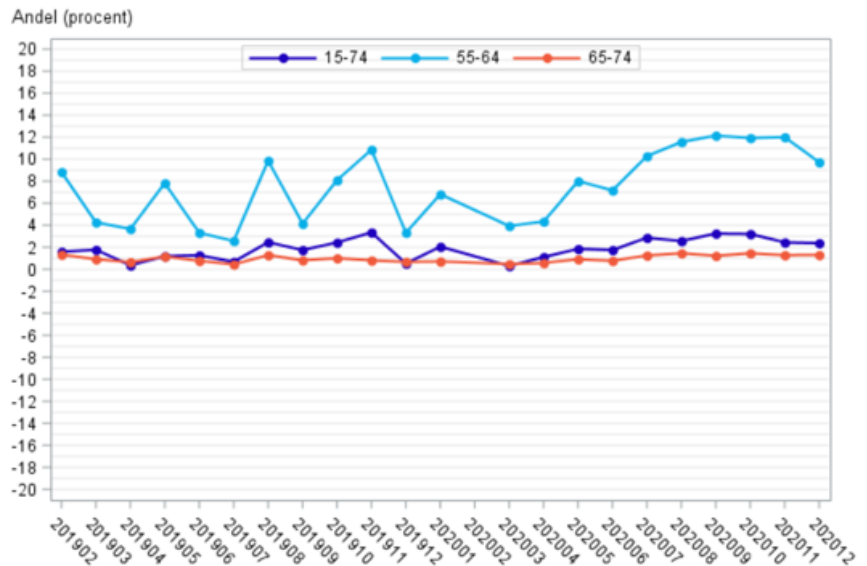
Som figur 8 nedan visar är påverkan på åldersgrupperna 35-44 och 45-54 år ungefär lika stor. Generellt ligger skattningarna med den nya hjälpinformationen högre, som lägst är skillnaden ungefär 0,5 procent och som högst är den ungefär 10 procent. I genomsnitt är den runt 4 procent för båda grupperna.



**Figur 8:** Skillnad i antal ej i arbetskraften efter ålder. Februari 2019 – december 2020. Procent.

Som figur 9 visar så är det störst skillnad för åldersgruppen 55-64 år. I genomsnitt ligger skattningen för den nya hjälpinformationen ungefär 7,5 procent högre. Som lägst är skillnaden ungefär 2,5 procent och som

högst är den 12 procent. I absoluta tal varierar skillnaden mellan 5 000 till 24 000 med ett genomsnitt på 15 000 fler ej i arbetskraften. För de över 65 ses inte någon större förändring jämfört med tidigare hjälpinformation. I genomsnitt ger den nya hjälpinformationen skattningar som är ungefär 1 procent högre, dessa skillnader varierar mellan 0,5 och 1,5 procent.

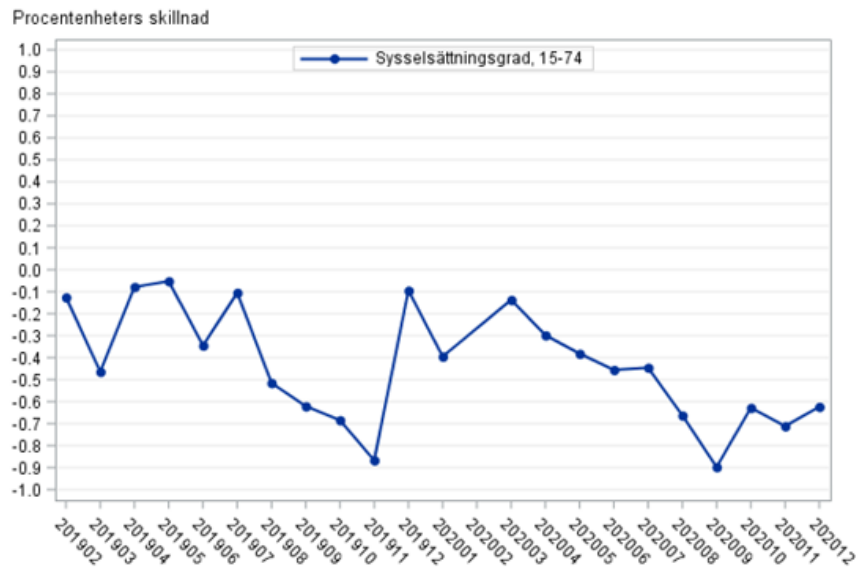


**Figur 9:** Skillnad i antal ej i arbetskraften efter ålder. Februari 2019 – december 2020. Procent.

## Sysselsättningsgrad

Skillnaderna i sysselsättningsgrad som ses i figur 10 nedan beror till största delen på skillnaderna i antalet sysselsatta (se figur 1). Den nya hjälpinformationen ger en lägre sysselsättningsgrad med som minst 0,05 procentenheter till som mest 0,9 procentenheter med ett genomsnitt på 0,4 procentenheter.



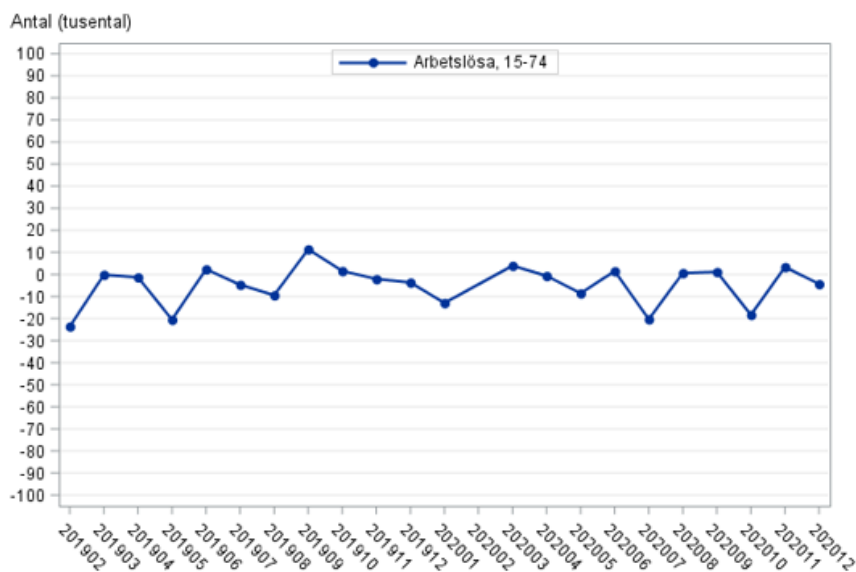


**Figur 10:** Skillnad i sysselsättningsgrad. 15-74 år. Februari 2019 – december 2020. Procentenhet.

## Arbetslösa

Med den nya utökade kategoriseringen av arbetslösa i hjälpinformationen återfinns en större andel av de svarande arbetslösa däri. Från att 30 procent av de svarande arbetslösa var kategoriserade som det i hjälpinformationen är ungefär 60 procent det nu i den nya hjälpinformationen. Träffsäkerheten avseende arbetslösa har också ökat något från 59 till 62 procent. Det avser alltså att de i hjälpinformationen som på förhand klassades som arbetslösa också svarade att de var det. Med de utökade kategorierna identifieras således fler med en något högre precision.

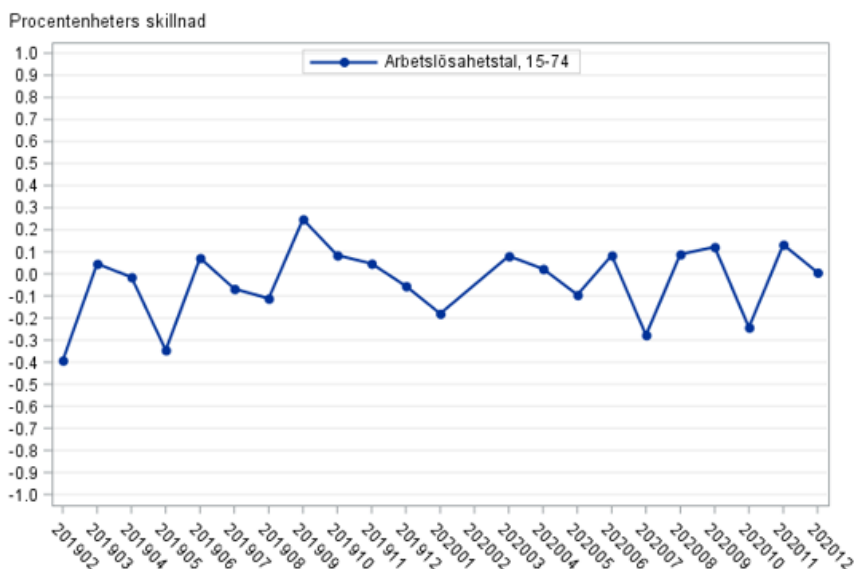
I figur 11 nedan ses effekten på punktskattningarna med den nya hjälpinformationen. Den nya hjälpinformationen ger i genomsnitt ungefär 1 procent, eller ungefär 5 000 i absoluta tal, färre arbetslösa. Den nya hjälpinformationen ger mellan 6 procent färre och 3,5 procent fler arbetslösa, vilket motsvarar antal på mellan 23 500 färre och 11 000 fler arbetslösa. Mönstret var relativt likartat för alla åldersgrupper.



Figur 11: Skillnad i antal arbetslösa. 15-74 år. Februari 2019 – december 2020. Tusental.

## Arbetslöshetstal

Figur 12 nedan visar skillnader avseende arbetslöshetstalet. I genomsnitt ligger skattningen för den nya hjälpinformationen 0,03 procentenheter lägre vilket ger ett lägre arbetslöshetstal på ungefär 0,4 procent. Nya hjälpinformationen ger ett arbetslöshetstal som är mellan ungefär 0,4 procentenheter lägre och 0,2 procentenheter högre. Detta motsvarar ett arbetslöshetstal som är ungefär 5 procent lägre respektive 4 procent högre. Likt antalet arbetslösa ses inte någon utmärkande grupp uppdelat efter varken ålder eller kön.

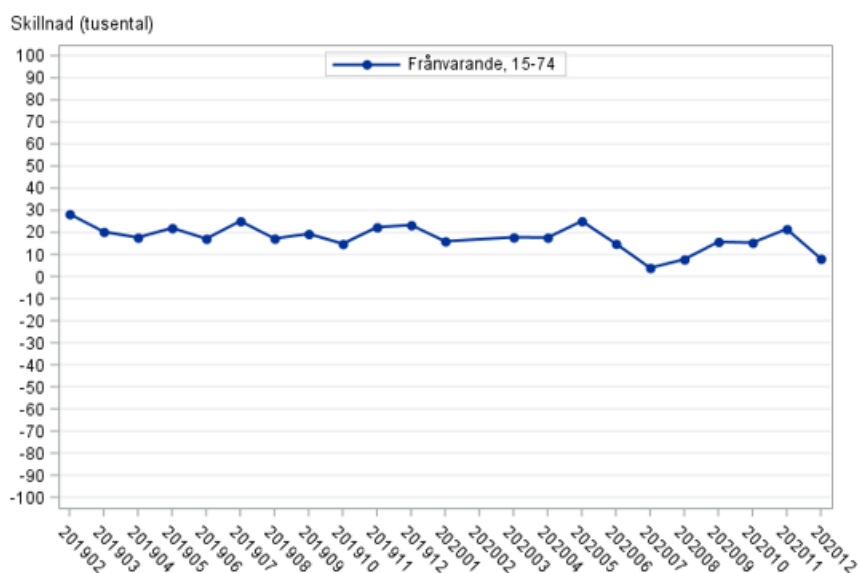


Figur 12: Skillnad i arbetslöshetstal. 15-74 år. Februari 2019 – december 2020. Procentenhet.

## Frånvarande

En delgrupp av de som i AKU klassificeras som frånvarande hela veckan kan komma att hanteras annorlunda mot hanteringen i den tidigare hjälpinformation. Detta om de inte fått någon lön utbetald enligt den månadsversion av AGI som föregår AKU-månaden vilket kan ha en effekt på punktskattningen för denna grupp.

I figur 13 ses att gruppen frånvarande i helhet skattas något högre med den nya hjälpinformation, detta gäller för samtliga månader. Som lägst är skillnaden ungefär 4 000 antal frånvarande och som högst är den ungefär 28 000 antal frånvarande, genomsnittet ligger på ungefär 18 000 antal frånvarande. I relativa tal motsvarar det en skillnad på mellan ungefär 0,2 och 6 procent med ett genomsnitt på ungefär 3 procent.



**Figur 13:** Skillnad i antal frånvarande. 15-74 år. Februari 2019 – december 2020. Tusental.