

Miljöskyddskostnader i industrin 2013

Environmental protection expenditure in industry 2013

I korta drag

Minskade kostnader för miljöskydd

Industrins totala miljöskyddskostnader uppgick till knappt 11,4 miljarder kronor under 2013. Kostnader för miljöskydd minskade med 1,1 miljarder kronor år 2013 jämfört med 2012, vilket motsvarade en minskning på ca 9%.

De totala miljöskyddskostnaderna består av två poster, investeringar och löpande kostnader. Både investeringar och löpande kostnader minskade mellan 2012 och 2013. Miljöskyddsinvesteringar minskade med nästan 11% jämfört med föregående år. De löpande kostnaderna minskade med 7,5%. Under 2013 uppgick investeringarna till 4,8 miljarder kronor och de löpande kostnaderna till 6,5 miljarder kronor.

Störst investeringar inom luft- och vattenområdet

Ca 54% av investeringarna på 4,8 miljarder kronor utgörs under 2013 av investeringar för att minska miljöpåverkan inom miljöområde Luft följt av investeringar för att minska påverkan inom området Vatten med 29%. Investeringar för att hantera och minska påverkan inom miljöområdet Avfall står för knappt 10% av de totala investeringarna år 2013.

Minskningen av miljöskyddsinvesteringar kan ses i flera branscher. Den största minskningen i faktiska tal finns i branschen El-, gas- och värmeverk samt Vattenförsörjning (SNI 35-36) som minskar med 436 miljoner kronor jämfört med föregående år.

Företagen inom industrin har högsta kostnaderna för att hantera Vatten, Avfall och Övrigt (t.ex. administration, miljöavgifter och personalkostnader) som vardera stod för ca 30% av de totala löpande kostnaderna för miljöskydd år 2013. Den branschen som visar störst minskning i faktiska tal är Livsmedel, dryck och tobak (SNI 10-12) med 247 miljoner kronor jämfört med 2012.



Fredrik Kanlén, SCB, tfn 08-506 946 55, fredrik.kanlen@scb.se

Statistiken har producerats av SCB, som ansvarar för officiell statistik inom området.

ISSN 1654-3998 Serie MI – miljövård. Utkom den 19 september 2014.
URN:NBN:SE:SCB-2014-MI23SM1401_pdf
Tidigare publicering: Se avsnittet Fakta om statistiken.
Utgivare av Statistiska meddelanden är Stefan Lundgren, SCB.

Innehåll

Statistiken med kommentarer	4
Bakgrund till undersökningen	4
Resultatredovisning	4
Totala miljöskyddskostnader 2013	4
Miljöskyddsinvesteringar 2013	5
Löpande kostnader för miljöskydd 2013	5
Tabeller	6
A. Detaljerad branschförteckning, SNI 2007	6
B. Teckenförklaring	7
1. Totala miljöskyddsutgifter 2013 per typ och bransch, miljoner kronor	7
2. Miljöskyddsinvesteringar 2013 per investeringstyp och bransch, miljoner kronor	8
3. Miljöskyddsinvesteringar 2013 per miljöområde och bransch, miljoner kronor	9
4. Löpande kostnader för miljöskydd 2013 per kostnadstyp och bransch, miljoner kronor	10
5. Löpande kostnader för miljöskydd 2013 per miljöområde och bransch, miljoner kronor	11
6. Antal företag i population och i urval, fördelat efter bransch och storleksklass, 2013	12
7. Antal företag och anställda i urval och bortfall, fördelat efter bransch och storleksklass, 2013	13
Diagram	14
1. Totala utgifterna för miljöskydd i industrin 2013, branschuppdelat	14
2. Totala utgifter för miljöskydd 2002-2013 fördelat på investeringar och löpande kostnader, miljoner kronor	14
3. Totala utgifter för miljöskydd 2002-2013 för SNI 17, 24-25 och 35-36, miljoner kr	15
4. Miljöskyddsinvesteringar 2002-2013 för SNI 17, 24-25 och 35-36,	16
5. Miljöskyddsinvesteringar i industrin 2003-2013 per miljöområde, miljoner kronor ¹	17
6. Förändring i bruttoinvesteringar och miljöskyddsinvesteringar inom SNI 05-33, 2001-2013	17
7. Löpande kostnader för miljöskydd i industrin 2002-2013 per kostnadstyp, miljoner kronor	18
8. Löpande kostnader för miljöskydd 2002-2013 för SNI 17, 24-25 och 35-36, miljoner kr	18
9. Löpande kostnader för miljöskydd i industrin 2002-2013 per miljöområde, miljoner kronor	19
Fakta om statistiken	20
Detta omfattar statistiken	21

Definitioner och förklaringar	21
Avgränsningar	22
Så görs statistiken	22
Bransch och storleksklass	22
Urval och svarsbortfall	22
Statistikens tillförlitlighet	22
Bra att veta	23
Annan statistik	23
In English	24
<hr/>	
Summary	24
Background information and other notes on this report	24
The accuracy of the statistics	24
List of tables	25
List of terms	25

Statistiken med kommentarer

Bakgrund till undersökningen

Undersökningen om industrins miljöskyddskostnader omfattar företag inom industrin som enligt svensk näringsgrensindelning (SNI) återfinns inom branscherna SNI 07-33 och 35-36 (gruvor och mineralutvinning, tillverkningsindustri, el-, gas- och värmeverk samt vattenförsörjning). I årets statistiska meddelande över Miljöskyddskostnader i industrin redovisas uppgifterna för fjärde gången med den nya näringsgrensindelningen SNI 2007. Fr. o. m. undersökningsåret 2013 redovisas företagens miljöskyddskostnader för forskning och utveckling som miljöskyddsinvesteringar i enlighet med nationalräkenskapernas regler. Tidigare har kostnader för forskning och utveckling ingått i löpande miljöskyddskostnader.

Urvalet dras från en population på 1636 företag med 50 eller fler anställda. Årets undersökning inbegriper 746 företag. Utifrån inkomna enkätsvar görs en uppräkningsräkning för hela populationen samt beräkningar för företag med 20-49 anställda vilket tillsammans ger en uppskattning av industrins totala miljöskyddskostnader. För en mer omfattande beskrivning av statistiken, se rubriken "Fakta om statistiken".

Resultatredovisning

Totala miljöskyddskostnader 2013

De totala miljöskyddskostnaderna – som utgörs av investeringar och löpande kostnader – för industrin 2013 uppgår till knappt 11,4 miljarder kronor (tabell 1). Kostnader för miljöskydd minskade med 1,1 miljarder kronor år 2013 jämfört med 2012, vilket motsvarar en minskning med 9%.

Både investeringar och löpande kostnader för miljöskydd minskade mellan 2012 och 2013. Miljöskyddsinvesteringarna minskade med nästan 11% jämfört med föregående år. De löpande kostnaderna minskade med 7,5%. Miljöskyddskostnaderna nådde sin högsta uppmätta nivå på 12 år under 2012 då kostnaderna uppgick till 12,5 miljarder kronor.

I tabell 1 och diagram 1 redovisas de totala utgifterna för miljöskydd fördelat på branschnivå. De största totala miljöskyddsutgifterna står El-, gas- och värmeverk samt Vattenförsörjning (SNI 35-36) för med 2,7 miljarder kronor. Detta motsvarar 24 % av industrins totala miljöskyddskostnader. Näst största utgifterna har Papper och pappersvaror (SNI 17) som står för drygt 15 % av de totala miljöskyddskostnaderna inom industrin år 2013.

I diagram 2 visas utvecklingen av de totala utgifterna för miljöskydd mellan 2002 och 2013 samt fördelningen mellan investeringar och löpande kostnader. Efter tre år med ökade totala miljöskyddskostnader mellan 2009 och 2012 minskar nu kostnaderna mellan 2012 och 2013.

I diagram 3 åskådliggörs de totala miljöskyddskostnaderna mellan 2002-2013 för tre utvalda branscher. Här kan bl.a. en tydlig minskning för El-, gas- och värmeverk samt Vattenförsörjning (SNI 35-36) utläsas för det senaste året efter kraftiga ökningarna mellan åren 2009 och 2012.

Miljöskyddsinvesteringar 2013

I tabell 2 redovisas miljöskyddsinvesteringar som genomfördes 2013 fördelat på typ av investering – *utsläppsbehandlande* och *utsläppsförebyggande* – och per bransch. Jämfört med 2012 har de totala investeringarna minskat med ca 590 miljoner kronor. Den största minskningen i faktiska tal står El-, gas- och värmeverk samt Vattenförsörjningen för (SNI 35-36). I likhet med de två senaste åren står de behandlande investeringarna för en högre andel av totala investeringar än de förebyggande.

I diagram 4 visas investeringarna för åren 2002-2013 för tre utvalda branscher, Papper och pappersvaror (SNI 17), Stål- och metallverken (SNI 24-25) och El-, gas- och värmeverk samt Vattenförsörjningen (SNI 35-36). El-, gas- och värmeverk samt Vattenförsörjningen gjorde under perioden 2009-2012 de största investeringarna i miljöskydd. Samtliga tre branscher minskade sina miljöskyddsinvesteringar år 2013 jämfört med 2012.

I diagram 5 åskådliggörs hela industrins miljöskyddsinvesteringar fördelat på miljöområde för åren 2003-2013. I likhet med föregående år står miljöområde Luft för störst del av de totala investeringarna (54%) följt av område Vatten (29%). Avfall står för 10% ,vilket är en fördubbling sedan föregående år. Alla andra miljöområden minskade sina miljöskyddsinvesteringar 2013 jämfört med 2012.

I diagram 6 visar vi ett index mellan bruttoinvesteringar och miljöskyddsinvesteringar för perioden 2001-2013 för SNI 05-33. (Uppgifterna om bruttoinvesteringar är inte tillgängliga för SNI35-36).

Löpande kostnader för miljöskydd 2013

Industrins löpande kostnader för miljöskydd uppgick under 2013 till drygt 6,5 miljarder kronor (tabell 4). I tabellen redovisas också fördelningen mellan *eget miljöskyddsarbete* och *betalningar och avgifter* per bransch. Under året bestod 51 % av de löpande kostnaderna av eget miljöskyddsarbete och 49 % av betalningar och avgifter, vilket visas i diagram 7.

I diagram 8 visar vi de löpande kostnaderna för miljöskydd i tre stora branscher Papper och pappersvaror (SNI 17), Stål och metallverken (SNI 24-25) och El-, gas- och värmeverk samt Vattenförsörjningen (SNI 35-36). De löpande kostnaderna för miljöskydd i branschen Papper och pappersvaror har varit högst de flesta åren. År 2011 och 2012 hade dock El-, gas- och värmeverk samt Vattenförsörjning högsta löpande kostnader. Under 2013 ligger alla tre branscher på ungefär samma nivå.

De löpande kostnaderna per miljöområde och bransch visas i tabell 5. Miljöområdena Vatten, Avfall och Övrigt står för ca 30 % vardera av totala kostnaderna medan område Luft står för 10 %. Det finns dock en del variationer mellan branscherna.

I diagram 9 redovisas de löpande kostnaderna för miljöskydd per miljöområde 2002-2013. Fördelningen mellan områdena är förhållandevis jämn under perioden.

Tabeller

A. Detaljerad branschförteckning, SNI 2007

A. Detailed list of branches of industries, NACE rev 2

SNI Näringsgren

- 07 Utvinning av metallmalmer
- 08 Annan utvinning av mineral
- 09 Service till utvinning
- 10 Livsmedelsframställning
- 11 Framställning av drycker
- 12 Tobaksvarutillverkning
- 13 Textilvarutillverkning
- 14 Tillverkning av kläder
- 15 Tillverkning av läder, läder- och skinnvaror m.m.
- 16 Tillverkning av trä och varor av trä, kork, rotting o.d. utom möbler
- 17 Pappers- och pappersvarutillverkning
- 18 Grafisk produktion och reproduktion av inspelningar
- 19 Tillverkning av stenkolsprodukter och raffinerade petroleumprodukter
- 20 Tillverkning av kemikalier och kemiska produkter
- 21 Tillverkning av farmaceutiska basprodukter och läkemedel
- 22 Tillverkning av gummi- och plastvaror
- 23 Tillverkning av andra icke-metalliska mineraliska produkter
- 24 Stål- och metallframställning
- 25 Tillverkning av metallvaror utom maskiner och apparater
- 26 Tillverkning av datorer, elektronikvaror och optik
- 27 Tillverkning av elapparatur
- 28 Tillverkning av övriga maskiner
- 29 Tillverkning av motorfordon, släpfordon och påhängsvagnar
- 30 Tillverkning av andra transportmedel
- 31 Tillverkning av möbler
- 32 Annan tillverkning
- 33 Reparation och installation av maskiner och apparater
- 35 Försörjning av el, gas, värme och kyla
- 36 Vattenförsörjning

B. Teckenförklaring

B. Explanation symbols

–	Noll	Zero
0	Mindre än 0,5	Less than 0.5
0,0	Mindre än 0,05	Less than 0.05
..	Uppgift inte tillgänglig eller för osäker för att anges	Data not available
.	Uppgift kan inte förekomma	Not applicable
*	Preliminär uppgift	Provisional figure

1. Totala miljöskyddsutgifter 2013 per typ och bransch, miljoner kronor

1. Environmental protection expenditures in 2013 by type and industry, SEK million

SNI07	Näringsgren	Investeringar (1)	RF	Löpande kostnader (2)	RF	Totala Utgifter (1+2)	RF	Diff. totala utgifter 2013-2012
07-09	Utvinning av mineral, service till utvinning	753	C	286	D	1 039	C	252
10-12	Livsmedel, dryck, tobak	214	E	645	D	859	D	-272
13-15	Textil, kläder, läder	1	E	43	F	43	F	13
16	Trävaruindustri	192	F	206	E	398	E	29
17	Papper och pappersvaror	686	B	1 048	B	1 733	B	-251
18	Grafisk produktion, reproduktion	91	E	21
19	Stenkolsprodukter, raffinerade petroleumprodukter
20-21	Kemikalier, farmaceutiska basprodukter, läkemedel	275	E	673	D	948	D	-26
22-23	Gummi- och plastvaror, mineralprodukter	117	D	270	E	387	D	-82
24-25	Stål- och metallverk; metallvaror	300	B	999	C	1 300	B	-61
26-27	Datorer, elektronik, optik och elapparatur	135	E
28	Övrig maskinindustri	141	E	279	D	420	D	-156
29-30	Transportmedelsindustri	61	E	532	E	593	E	44
31	Möbelindustri	1	E	38	D	40	D	-6
32	Annan tillverkningsindustri	0	F	67	F	67	F	46
33	Reparation och installation av maskiner och apparater	25	G	106	F	132	F	25
35	El-, gas- och värmeverk	1461	F	744	D	2 205	E	-573 ¹
36	Vattenförsörjningen	260	A	252	B	513	A	
Totalt		4 825	D	6 549	B	11 375	C	-1 119

Osäkerhetsmått anges i relativa felmarginalen, RF, (2 x variationskoefficienten) i % med en bokstav från A-G enligt följande: A= 0-1%, B= 1-2,5%, C= 2,5-5%, D= 5-10%, E= 10-25%, F= 25-50%, G= 50-100%. Två prickar (..) betyder att uppgifter ej finns tillgängligt eller är för osäkra för att redovisas.

¹ SNI 35 och 36 redovisas separat fr o m 2013, utvecklingstalet avser SNI35+36.

2. Miljöskyddsinvesteringar 2013 per investeringstyp och bransch, miljoner kronor

2. Investments in environmental protection in 2013 by type of investment and industry, SEK million

SNI07	Näringsgren	Behandlande)	RF	Förebyggande (2)	RF	Totalt (1+2)	RF	Diff. totalt 2013-2012
07-09	Utvinning av mineral, service till utvinning	663	B	90	B	753	C	217
10-12	Livsmedel, dryck, tobak	117	E	97	C	214	E	-25
13-15	Textil, kläder, läder	0	G	1	E	1	E	0
16	Trävaruindustri	69	G	123	E	192	F	12
17	Papper och pappersvaror	593	C	93	B	686	B	-193
18	Grafisk produktion, reproduktion
19	Stenkolsprodukter, raffinerade petroleumprodukter
20-21	Kemikalier, farmaceutiska basprodukter, läkemedel	135	F	139	E	275	E	35
22-23	Gummi- och plastvaror, mineralprodukter	46	E	71	D	117	D	-94
24-25	Stål- och metallverk; metallvaror	198	C	103	B	300	B	-63
26-27	Datorer, elektronik, optik och elapparatur
28	Övrig maskinindustri	99	E	42	C	141	E	36
29-30	Transportmedelsindustri	40	E	22	B	61	E	1
31	Möbelindustri	1	E	0	-	1	E	-1
32	Annan tillverkningsindustri	0	F	0	A	0	F	0
33	Reparation och installation av maskiner och apparater	25	G	0	-	25	G	3
35	El-, gas- och värmeverk	300	E	1 161	F	1 461	F	-436 ²
36	Vattenförsörjningen	260	A	0	-	260	A	
Totalt		2 659	C	2 166	E	4 825	D	-589

Osäkerhetsmått anges i relativa felmarginalen, RF, (2 x variationskoefficienten) i % med en bokstav från A-G enligt följande: A= 0-1%, B= 1-2,5%, C= 2,5-5%, D= 5-10%, E= 10-25%, F= 25-50%, G= 50-100%. Två prickar (..) betyder att uppgifter ej finns tillgängligt eller är för osäkra för att redovisas.

² SNI 35 och 36 redovisas separat fr o m 2013, utvecklingstalet avser SNI35+36.

3. Miljöskyddsinvesteringar 2013 per miljöområde och bransch, miljoner kronor

3. Investments in environmental protection in 2013 by environmental domain and industry, SEK million

SNI07	Näringsgren	Luft	RF	Vatten	RF	Avfall	RF	Övrigt	RF	Totalt	RF
07-09	Utvinning av mineral, service till utvinning	456	B	158	D	126	A	12	E	753	C
10-12	Livsmedel, dryck, tobak	48	F	70	E	22	G	74	F	214	E
13-15	Textil, kläder, läder	0	G	0	F	0	G	0	G	1	E
16	Trävaruindustri	52	G	60	G	71	B	9	E	192	F
17	Papper och pappersvaror	397	A	237	D	22	F	30	D	686	B
18	Grafisk produktion, reproduktion	-
19	Stenkolsprodukter, raffinerade petroleumprodukter
20-21	Kemikalier, farmaceutiska basprodukter, läkemedel	123	E	58	E	75	G	18	C	275	E
22-23	Gummi- och plastvaror, mineralprodukter	50	D	22	E	36	E	10	F	117	D
24-25	Stål- och metallverk; metallvaror	226	B	33	D	17	D	25	E	300	B
26-27	Datorer, elektronik, optik och elapparatur	E
28	Övrig maskinindustri	71	E	54	F	10	D	6	E	141	E
29-30	Transportmedelsindustri	23	F	10	E	12	F	17	E	61	E
31	Möbelindustri	0	-	1	F	0	G	1	F	1	E
32	Annan tillverkningsindustri
33	Reparation och installation av maskiner och apparater	4	F	2	F	0	G	19	G	25	G
35	El-, gas- och värmeverk	1 030	F	316	E	35	F	79	E	1 461	F
36	Vattenförsörjningen	0	-	260	A	0	-	0	-	260	A
Totalt		2 608	E	1 405	D	469	D	343	E	4 825	D

Osäkerhetsmått anges i relativa felmarginalen, RF, (2 x variationskoefficienten) i % med en bokstav från A-G enligt följande: A= 0-1%, B= 1-2,5%, C= 2,5-5%, D= 5-10%, E= 10-25%, F= 25-50%, G= 50-100%. Två prickar (..) betyder att uppgifter ej finns tillgängligt eller är för osäkra för att redovisas.

4. Löpande kostnader för miljöskydd 2013 per kostnadstyp och bransch, miljoner kronor

4. Total current expenditure on environmental protection in 2013 by type of expenditure and industry, SEK million

SNI07	Näringsgren	Eget miljöskyddsarbete (1)	RF	Betalningar och avgifter (2)	RF	Totalt (1+2)	RF	Diff. totalt 2013-2012
07-09	Utvinning av mineral, service till utvinning	124	E	162	D	286	D	35
10-12	Livsmedel, dryck, tobak	209	D	436	E	645	D	-247
13-15	Textil, kläder, läder	26	F	17	E	43	F	14
16	Trävaruindustri	51	D	155	E	206	E	17
17	Papper och pappersvaror	703	C	344	C	1048	B	-58
18	Grafisk produktion, reproduktion
19	Stenkolsprodukter, raffinerade petroleumprodukter
20-21	Kemikalier, farmaceutiska basprodukter, läkemedel	397	D	277	D	673	D	-60
22-23	Gummi- och plastvaror, mineralprodukter	118	D	152	E	270	E	12
24-25	Stål- och metallverk; metallvaror	583	C	416	C	999	C	2
26-27	Datorer, elektronik, optik och elapparatur	68	E	68	E	135	E	-47
28	Övrig maskinindustri	163	E	116	C	279	D	-192
29-30	Transportmedelsindustri	206	D	325	E	532	E	43
31	Möbelindustri	18	E	20	E	38	D	-6
32	Annan tillverkningsindustri	51	F	16	D	67	F	46
33	Reparation och installation av maskiner och apparater	13	E	93	F	106	F	22
35	El-, gas- och värmeverk	332	E	412	E	744	D	-137 ³
36	Vattenförsörjningen	149	B	103	A	252	B	
Totalt		3 330	B	3 218	C	6 549	B	-530

Osäkerhetsmått anges i relativa felmarginalen, RF, (2 x variationskoefficienten) i % med en bokstav från A-G enligt följande: A= 0-1%, B= 1-2,5%, C= 2,5-5%, D= 5-10%, E= 10-25%, F= 25-50%, G= 50-100%. Två prickar (..) betyder att uppgifter ej finns tillgängligt eller är för osäkra för att redovisas.

³ SNI 35 och 36 redovisas separat fr o m 2013, utvecklingsstalet avser SNI35+36.

5. Löpande kostnader för miljöskydd 2013 per miljöområde och bransch, miljoner kronor

5. Total current expenditure on environmental protection in 2013 by environmental domain and industry, SEK million

SNI07	Näringsgren	Luft	RF	Vatten	RF	Avfall	RF	Övrigt	RF	Totalt	RF
07-09	Utvinning av mineral, service till utvinning	29	E	61	C	78	E	118	C	286	D
10-12	Livsmedel, dryck, tobak	34	E	341	E	122	E	148	E	645	D
13-15	Textil, kläder, läder	3	E	16	F	10	F	14	F	43	F
16	Trävaruindustri	15	E	37	E	44	D	110	E	206	E
17	Papper och pappersvaror	126	C	497	C	275	C	150	C	1 048	B
18	Grafisk produktion, reproduktion	5	E	41	E
19	Stenkolsprodukter, raffinerade petroleumprodukter	19	A	37	A
20-21	Kemikalier, farmaceutiska basprodukter, läkemedel	50	D	172	E	184	D	267	D	673	D
22-23	Gummi- och plastvaror, mineralprodukter	55	D	59	E	93	E	63	D	270	E
24-25	Stål- och metallverk; metallvaror	185	D	201	C	306	C	307	D	999	C
26-27	Datorer, elektronik, optik och elapparat	4	E	20	E	48	D	63	E	135	E
28	Övrig maskinindustri	21	D	44	D	102	D	113	E	279	D
29-30	Transportmedelsindustri	60	E	98	E	252	E	122	E	532	E
31	Möbelindustri	7	E	5	E	18	E	9	E	38	D
32	Annan tillverkningsindustri	6	C	5	D	50	F	6	C	67	F
33	Reparation och installation av maskiner och apparater	7	F	22	F	58	F	19	F	106	F
35	El-, gas- och värmeverk	102	E	220	E	206	E	215	D	744	D
36	Vattenförsörjningen	0	-	230	A	11	D	11	E	252	B
Totalt		723	C	2 051	C	1 936	C	1 839	C	6 549	B

Osäkerhetsmått anges i relativa felmarginalen, RF, (2 x variationskoefficienten) i % med en bokstav från A-G enligt följande: A= 0-1%, B= 1-2,5%, C= 2,5-5%, D= 5-10%, E= 10-25%, F= 25-50%, G= 50-100%. Två prickar (..) betyder att uppgifter ej finns tillgängligt eller är för osäkra för att redovisas.

6. Antal företag i population och i urval, fördelat efter bransch och storleksklass, 2013

6. Number of enterprises in population and in sample, divided by industry and size class, 2013

SNI	Näringsgren	Population (N)	Urval (n)	% av popu- lation	Inkomna svar	Svarsfrekvens i %
07-09	Utvinning av mineral, service till utvinning	12	12	100	9	75
10-12	Livsmedel, dryck, tobak	149	78	52	62	79
13-15	Textil, kläder, läder	23	15	65	12	80
16	Trävaruindustri	102	36	35	33	92
17	Papper och pappersvaror	66	47	71	44	94
18	Grafisk produktion, repro- duktion	49	18	37	17	94
19	Stenkolsprodukter, raffi- nerade petroleumprodukter	5	5	100	5	100
20-21	Kemikalier, farmaceutiska basprodukter, läkemedel	90	52	58	46	88
22-23	Gummi- och plastvaror, mineralprodukter	149	66	44	60	91
24-25	Stål- och metallverk; metallvaror	278	100	36	86	86
26-27	Datorer, elektronik, optik och elapparatur	126	52	41	46	88
28	Övrig maskinindustri	226	97	43	85	88
29-30	Transportmedelsindustri	125	63	50	50	79
31	Möbelindustri	52	21	40	16	76
32	Annan tillverkningsindustri	27	15	56	14	93
33	Reparation och installation av maskiner och apparater	54	19	35	15	79
35-36	El-, gas- och värmeverk; Vattenförsörjningen	103	50	49	44	88
Totalt		1 636	746	46	644	86

7. Antal företag och anställda i urval och bortfall, fördelat efter bransch och storleksklass, 2013

7. Number of enterprises and employed in sample and non-response, divided by industry and size class, 2013

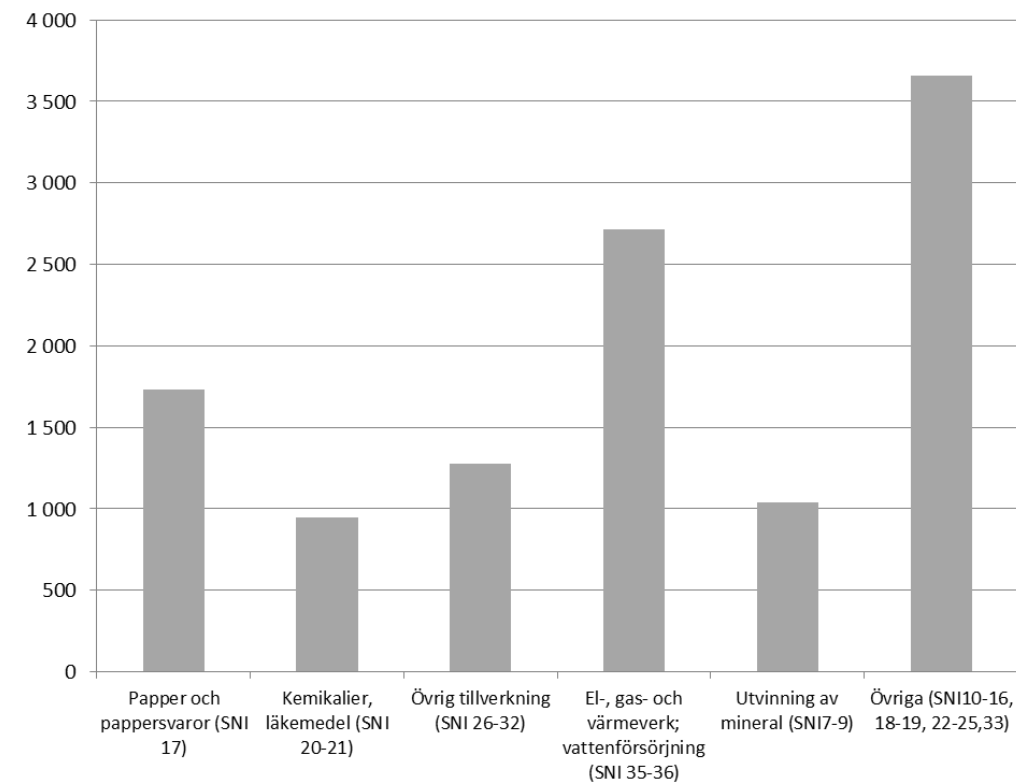
SNI	Näringsgren	Antal företag		
		Urval	Bortfall	%
07-09	Utvinning av mineral, service till utvinning	12		25%
10-12	Livsmedel, dryck, tobak	78		21%
13-15	Textil, kläder, läder	15		20%
16	Trävaruindustri	36		8%
17	Papper och pappersvaror	47		6%
18	Grafisk produktion, reproduktion	18		6%
19	Stenkolsprodukter, raffinerade petroleumprodukter	5		0%
20-21	Kemikalier, farmaceutiska basprodukter, läkemedel	52		12%
22-23	Gummi- och plastvaror, mineralprodukter	66		9%
24-25	Stål- och metallverk; metallvaror	100		14%
26-27	Datorer, elektronik, optik och elapparatur	52		12%
28	Övrig maskinindustri	97		12%
29-30	Transportmedelsindustri	63		21%
31	Möbelindustri	21		24%
32	Annan tillverkningsindustri	15		7%
33	Reparation och installation av maskiner och apparater	19		21%
35-36	El-, gas- och värmeverk; vattenförsörjningen	50		12%
Totalt		746		14%

Diagram

1. Totala utgifterna för miljöskydd i industrin 2013, branschuppdelat

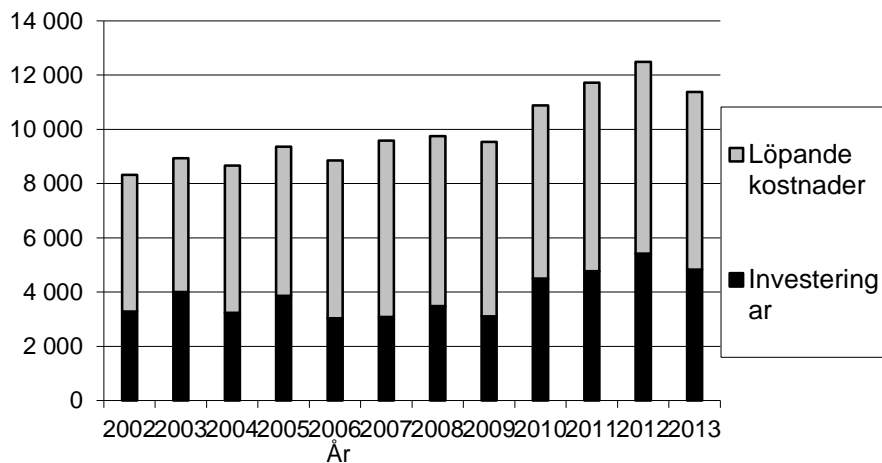
1. Total environmental protection expenditure in industry in 2013, by industry

Miljoner kr



2. Totala utgifter för miljöskydd 2002-2013 fördelat på investeringar och löpande kostnader, miljoner kronor

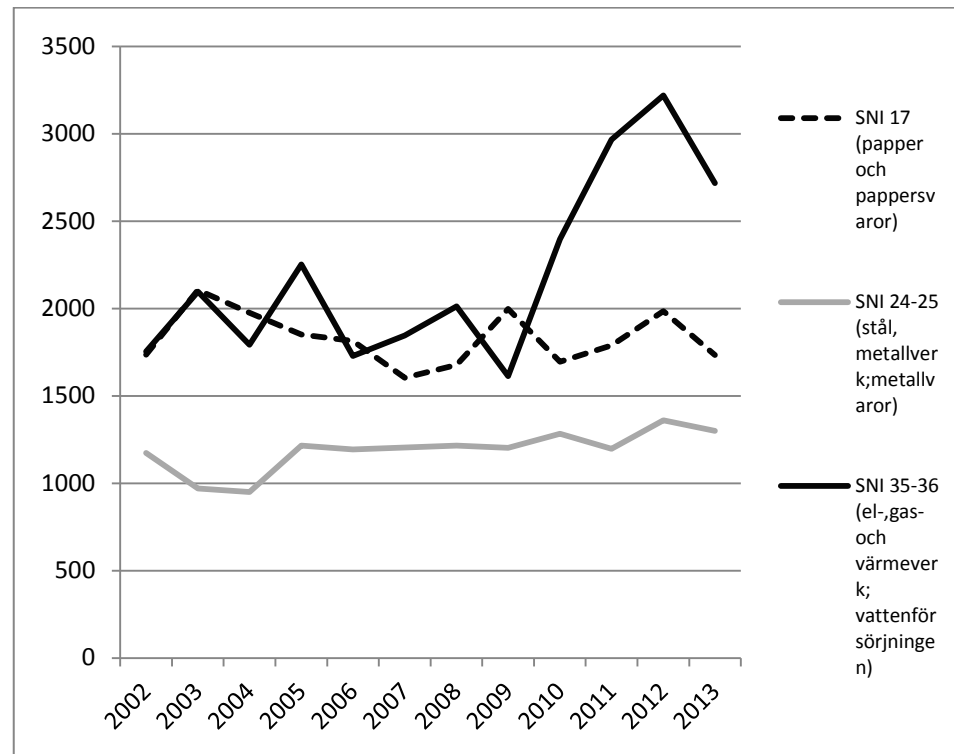
2. Total environmental protection expenditures by investments and current expenditures, 2002-2013, SEK million



3. Totala utgifter för miljöskydd 2002-2013 för SNI 17, 24-25 och 35-36, miljoner kr

3. Total environmental protection expenditures in 2001-2013 for NACE 17, 24-25 and 35-36, SEK million

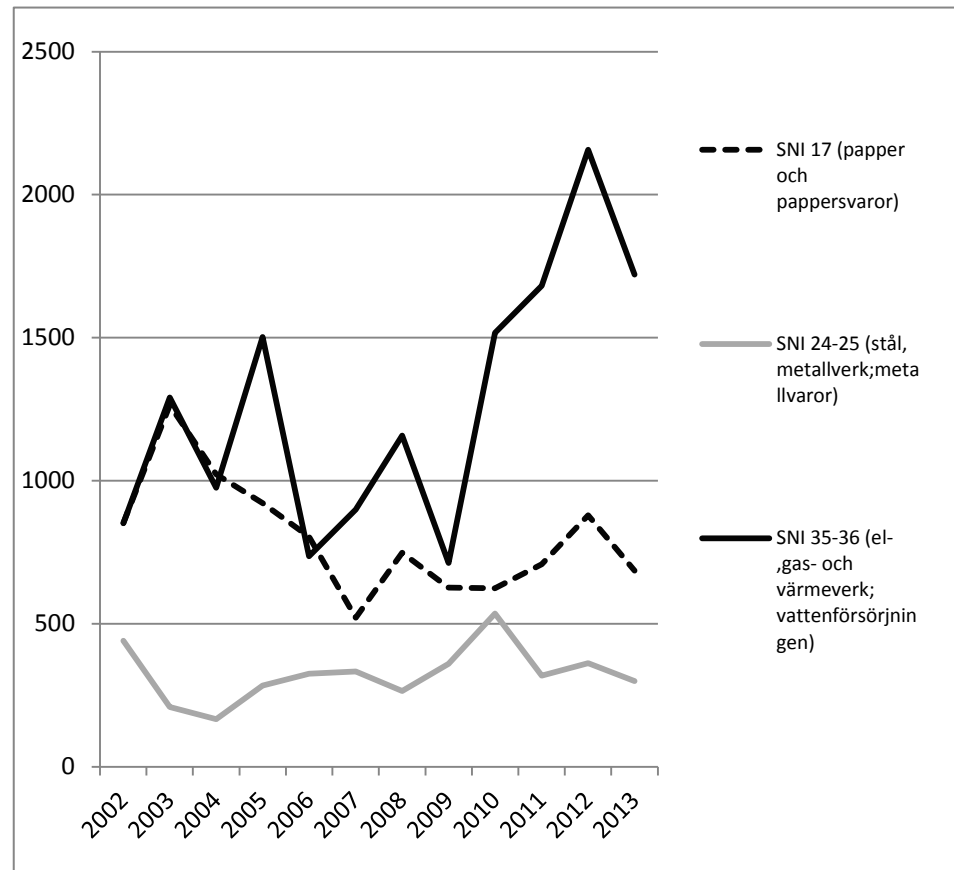
Miljoner kr



4. Miljöskyddsinvesteringar 2002-2013 för SNI 17, 24-25 och 35-36, miljoner kr

4. Investments in environmental protection 2001-2013 for NACE 17, 24-25 and 35-36, SEK million

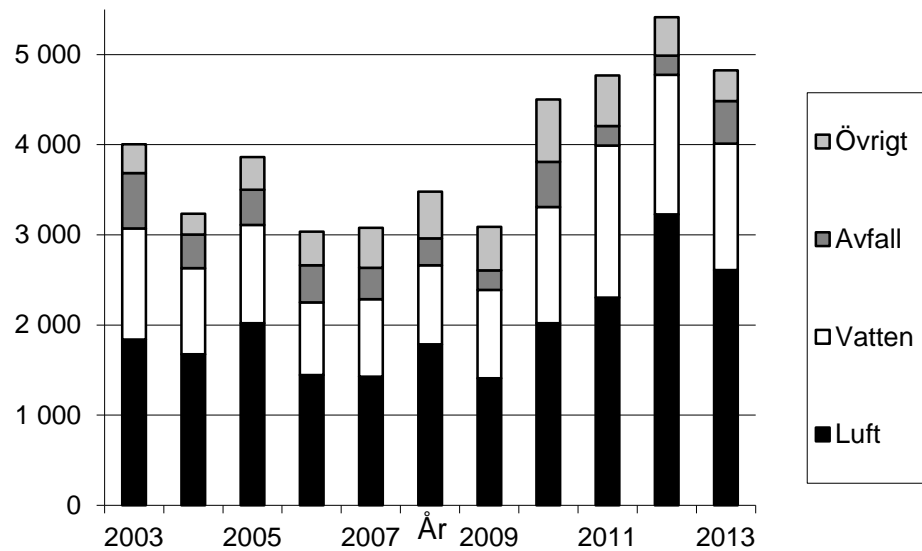
Miljoner kr



5. Miljöskyddsinvesteringar i industrin 2003-2013 per miljöområde, miljoner kronor

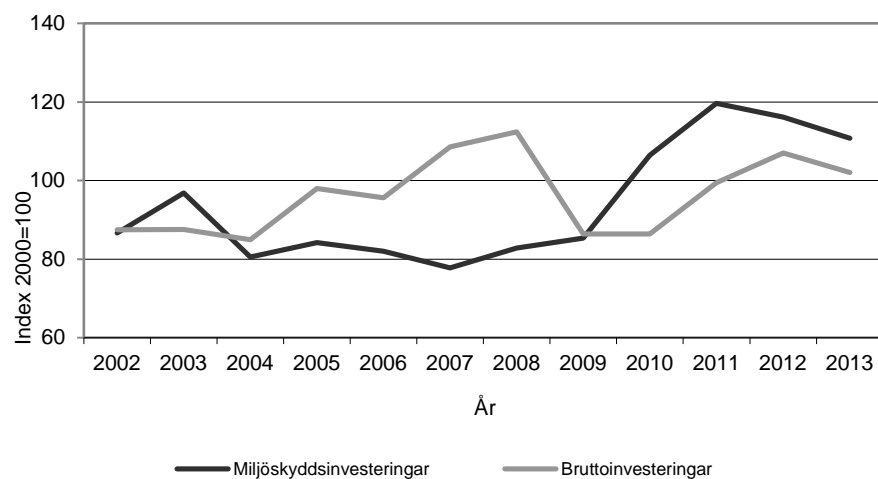
5. Investments in environmental protection in industry in 2002-2013 by environmental domain, SEK million

Miljoner kr



6. Förändring i bruttoinvesteringar och miljöskyddsinvesteringar inom SNI 05-33⁴, 2001-2013

6. Changes in gross investments and investments in environmental protection, NACE 10-41, 2001-2013

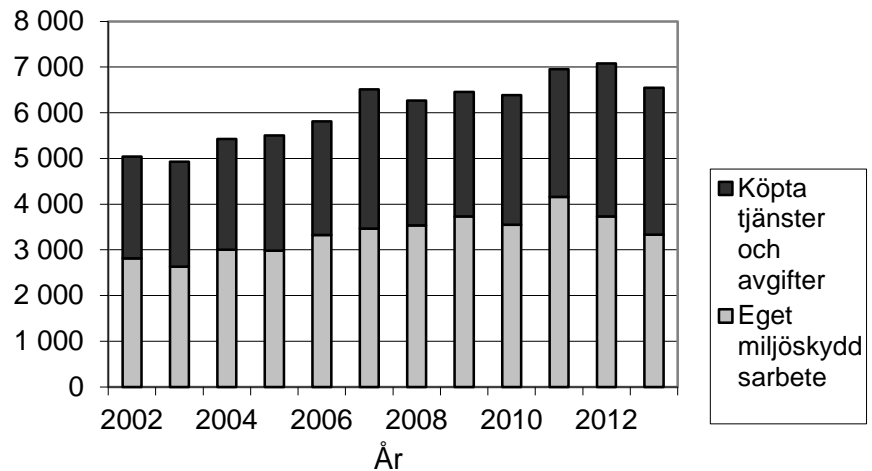


⁴ Uppgifterna för bruttoinvesteringar är inte tillgängliga för SNI 35-36.

7. Löpande kostnader för miljöskydd i industrin 2002-2013 per kostnadstyp, miljoner kronor

7. Current expenditure on environmental protection in industry in 2002-2013 by type of expenditure, SEK million

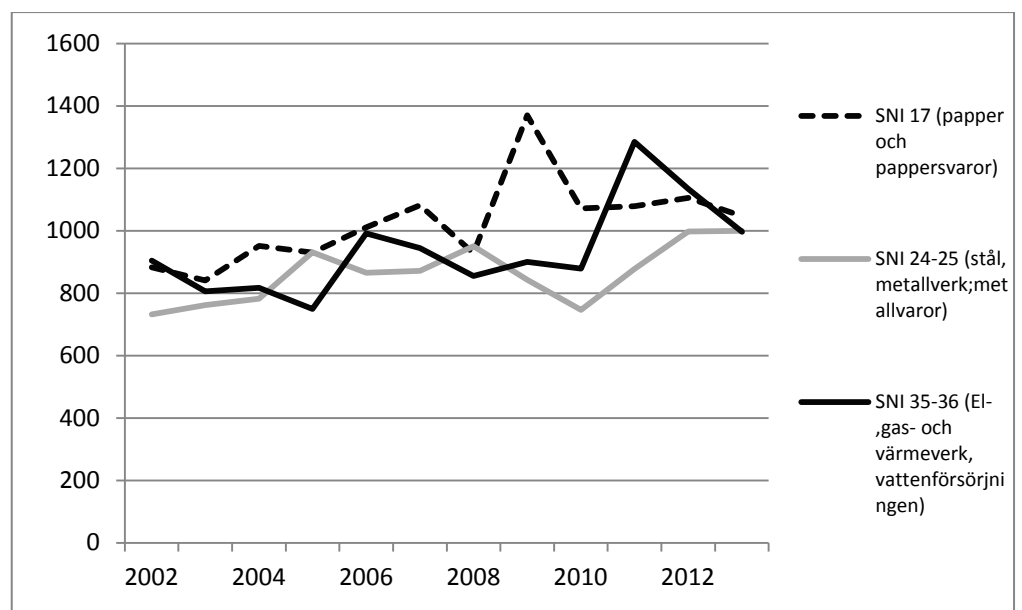
Miljoner kr



8. Löpande kostnader för miljöskydd 2002-2013 för SNI 17, 24-25 och 35-36, miljoner kr

8. Current expenditure on environmental protection 2002-2013 for NACE 17, 24-25 and 35-36, SEK million

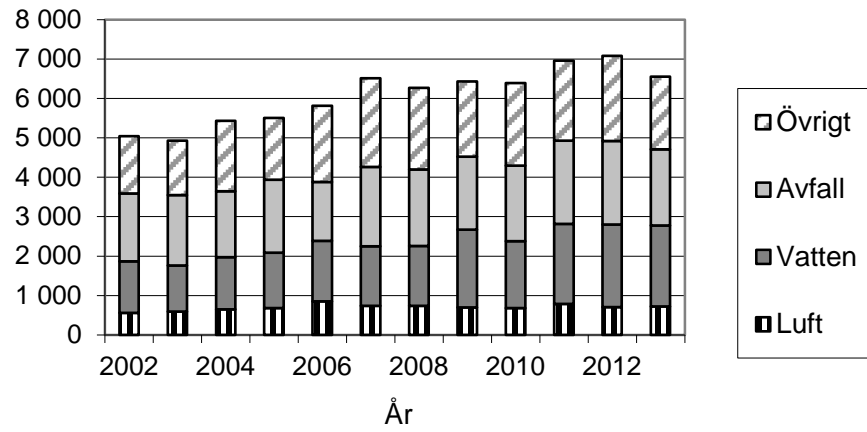
Miljoner kr



9. Löpande kostnader för miljöskydd i industrin 2002-2013 per miljöområde, miljoner kronor

9. Current expenditure on environmental protection in industry in 2002-2013 by environmental domain, SEK million

Miljoner kr



Fakta om statistiken

EU har antagit en förordning (Structural Business Statistics nr 58/97) som ställer krav på medlemsländerna att årligen redovisa statistik över industrins utsläppsbehandlande miljöskyddsinvesteringar, utsläppsförebyggande miljöskyddsinvesteringar samt att vart tredje år redovisa löpande kostnader för miljöskydd uppdelad på 13 branschgrupper och tre storleksklasser. Denna förordning uppfyller bland annat syftet att Kommissionens miljödirektorat kan få ett bättre beslutsunderlag. EU och OECD sammanställer regelbundet data från enskilda medlemsländer.

Undersökningen av industrins miljöskyddskostnader som genomfördes för undersökningsåret 2013 är resultatet av implementeringen av förordningen i Sverige. För att säkerställa god kvalitet och hög svarsfrekvens inom området infördes 2001 miljöskyddskostnader i lagen (SFS 2001:99) om den officiella statistiken som uppgiftslämnarpliktig variabel för näringsidkare.

SCB har sedan 1981 statistikansvar för miljöskyddskostnader och har genomfört undersökningar på området. Mellan 1992 och 1997 genomfördes inga undersökningar. Ett stort antal förändringar genomfördes mellan den sista undersökningen 1991 och 1997 års pilotundersökning, bland annat förändrades definitionen av miljöskydd och vad som skall ingå i olika kostnadsvariabler.

Undersökningsenhet sedan 1997 är företag och inte arbetsställe som det var i 1991 års undersökning. Stora förändringar i undersökningens upplägg har genomförts dels mellan 1991 och 1997, dels mellan 1997, 1999/2000 och 2001 i syfte att öka svarsfrekvensen, underlätta för uppgiftslämnarna samt att säkerställa en god datakvalitet (minimera mätfel). Till 2002 års undersökning gjordes en mindre förändring vilket innebar att även "Köpta tjänster och avgifter" fördelas på de olika miljöområdena *Luft, Vatten, Avfall* och *Övrigt*. Detta gjordes tidigare endast för företagets egna miljöskyddsarbete. Sedan 2003 har inga förändringar gjorts av variabler eller enkät. Däremot genomfördes en förändring 2003 vad gäller uppräkningsmetod vilket berörs närmare under "Statistikens tillförlitlighet". Till undersökningen som genomfördes under 2006 förändrades urvalet och detta beskrivs under "Detta omfattar statistiken" och "Så görs statistiken".

Inför årets undersökning gjordes urvalet för fjärde gången enligt den nya näringsgrensindelningen, SNI 2007. För att undvika ett tidsseriebrott i statistiken har resultatet för undersökningarna tillbaka till 2001 beräknats om för att få en jämförbarhet över tid. Den nya näringsgrensindelningen, SNI 2007, innebär att vissa företag som tidigare tillhört utvinnings- och tillverkningsindustrin flyttats ut från denna för att istället tillhöra servicenäringarna. Det som gjorts i fallet för miljöskyddskostnadsundersökningen är att i den fiktiva tidsserien har dessa företag tagits bort från population och ram för att skapa beräkningsmöjligheter som om den nya näringsgrensindelningen fanns även för de tidigare åren 2001-2008. Minskningen av population och ram medför att totalvärdena i många fall är något lägre än de verkliga beräkningarna med den äldre näringsgrensindelningen, SNI 2002. Tanken med beräkningen är att undvika ett tidsseriebrott i en serie som redan från början är tämligen kort.

Fr. o. m. undersökningsåret 2013 redovisas företagens miljöskyddskostnader för forskning och utveckling som miljöskyddsinvestering i enlighet med nationalräkenskapernas regler. Tidigare har kostnader för forskning och utveckling ingått i löpande miljöskyddskostnader.

Detta omfattar statistiken

Syftet med det statistiska meddelandet är att redovisa resultat från urvalsundersökningen av industriföretagens kostnader för miljöskyddsarbete. Statistik ges för totala miljöskyddsinvesteringar och löpande kostnader för miljöskydd. Kostnaderna fördelas på kostnadslag, miljöområde samt företagens branscher.

Den totala populationen består av företag med 50 anställda eller fler med huvudaktivitet inom branscherna Utvinning av mineral (SNI 07-09), Tillverkningsindustri (SNI 10-33) samt El-,gas- och värmeverk; Vattenförsörjning (SNI 35-36) enligt svensk näringsgrensindelning SNI 2007. I SNI 35 ingår kärnkraftverk. För att få jämförbar statistik med tidigare år görs en beräkning för att uppskatta investeringar och löpande kostnader för företagsgruppen med 20-49 anställda.

Definitioner och förklaringar

Miljöskyddskostnader. Åtgärder och kostnader som helt eller delvis är inriktade på att minska påverkan på den yttre miljön från företagets tillverkning.

Utsläppsbehandlande investeringar. Investeringar i extra utrustning som används för miljöskydd. Utrustningen ska fungera oberoende av och utgöra en identifierbar del eller tillägg till produktionsutrustningen. Den tar hand om och behandlar den redan uppkomna miljöpåverkan som företagets verksamhet ger upphov till, förhindrar spridandet av eller mäter nivån på föroeningarna.

Utsläppsförebyggande investeringar. Avser processförändringar som minskar den genererade mängden av utsläpp och avfall, eller möjliggör användande av mindre miljöpåverkande insatsvaror, eller investeringar i ny utrustning och processer med bättre miljöprestanda. Miljöinvesteringen avser här enbart anpassnings- och integreringsdelen.

Löpande kostnader för miljöskydd. Omfattar alla övriga kostnader för miljöskydd som inte är att betrakta som investeringar. Kan vara relaterade till existerande miljöskyddsutrustningar eller vara av mer generell karaktär. De delas upp på eget arbete och köpta tjänster.

Eget miljöskyddsarbete. Omfattar alla löpande kostnader som inte kan hänföras till köpta tjänster. Här ingår kostnader för personal, material och energi som används i företagets miljöarbete.

Köpta tjänster. Avser betalningar till utomstående företag och myndigheter inklusive avfalls- och avloppsavgifter, tillsynsavgifter samt betalning till miljökonsulter.

Miljöområden. Kostnader för miljöskydd är traditionellt uppdelat på miljöområden, enligt en internationell klassificering, Classification of Environmental Protection Activities (CEPA)⁵. Denna specificerar nio miljöområden. I den aktuella undersökningen användes en uppdelning på fyra miljöområden:

- *Luft.* Åtgärder för att minska utsläpp till luft
- *Vatten.* Åtgärder för att minska utsläpp till vatten, avloppsrening
- *Avfall.* Åtgärder för att minska/behandla uppkommen mängd avfall. Sortering, omhändertagande och transport av avfall
- *Övrigt.* Åtgärder för att minska utsläpp till mark och grundvatten, minska yttre buller, minska naturlig strålning, åtgärder riktade mot biodiversitet och landskap, miljöinriktad forskning och utveckling.

⁵ Se "CEPA 2000", 2000, Eurostat.

Avgränsningar

För företag inom branschen El-, gas- och värmeverk samt Vattenförsörjning (SNI 35-36) avser undersökningen inte sekundära aktiviteter (arbetsställen) inom områdena avloppsrening och/eller avfallshantering. Företag inom SAMHALL-koncernen är ej med, i enlighet med nationell och internationell praxis.

Statistik angående miljöskyddskostnader för skogs- och jordbruk, övrig industri samt hushåll görs inte i Sverige för tillfället. För offentliga sektorn finns viss data och arbete pågår för att ta fram regelbunden statistik på området.

Så görs statistiken

Bransch och storleksklass

Den ursprungligen planerade detaljeringsgraden i branschredovisningen, och basen för urvalsförfarandet, är 31 industribranscher och fem storleksklasser. Företagen delas in i storleksklasser efter antalet anställda: 50-99, 100-249, 250-499, 500-999 och 1 000-. I tabellredovisningen finns 17 branschgrupper.

Urval och svarsbortfall

Urvalet är ett samordnat stratifierat obundet slumpmässigt urval baserat på SCB:s Företagsregister. Urvalet baserades på situationen i november 2012. Det betyder att ett fåtal företag som upphörde med aktiviteter eller påbörjade aktivitet efter detta datum inte ingår i urvalet (*övertäckning* respektive *undertäckning*).

I tabell 6 och 7 redovisas population, urval, bortfall samt svarsfrekvens fördelat efter bransch.

Statistikens tillförlitlighet

För att minska företagens uppgiftslämnarbörda ingår från och med undersökningen gällande år 2005 endast företag med 50 eller fler anställda. För att få jämförbar statistik med tidigare år görs en beräkning för att uppskatta investeringar och löpande kostnader för företagsgruppen med 20-49 anställda. Vid denna skattning används ett medelvärde för investeringar och kostnader i storleksgruppen ovanför, 50-99 anställda. Detta medelvärde multipliceras med antalet anställda per bransch. De värden som erhålls granskas utifrån en rimlighetsbedömning baserad på tidigare års värden där faktiska data existerar. Vinsten med en minskad uppgiftslämnarbörda för företagen bedöms vara större än den kvalitetsförsämring som riskeras. En möjlig utveckling för framtiden är att undersöka företagsgruppen med 20-49 anställda med t. ex. fem års mellanrum för att säkerställa nivåerna i skattningsberäkningarna.

Från och med 2002 års undersökning har det varit möjligt att fylla i enkäten via Internet. Från och med 2007 års undersökning skickas ingen pappersenkät ut.

För undersökningen utförs granskning och rättning av det registrerade materialet. En kontroll görs också av att svarsobjektet är hela företagsenheter genom jämförelse mellan uppgivet antal anställda i blanketten och uppgifter från Företagsregistret. Uppgivna kostnader i samtliga blanketter granskas manuellt, framförallt baserat på de textkommentarer som majoriteten av företagen gjort.

Osäkerheten i de siffror som presenteras påverkas både av slumpmässiga fel och av olika mätproblem. Bortfallet i enkätundersökningen har betraktats som slumpmässigt, vilket innebär att de svarande företagen anses vara representativa även för de icke-svarande. Detta betyder att för varje variabel har medelkostnaden per anställd för de icke-svarande företagen estimerats genom att använda medelkostnaden för de svarande företagen.

Sedan 2003 används en uppräkningsmetod som innebär att urvalet stratifieras finare än tidigare och att både företagsstorlek och branschtillhörighet vägs in när uppräkningsfaktor bestäms. Varje bransch delas in i fem storleksgrupper där var och en får en egen individuell vikt för uppräkning. Detta – istället för som tidigare där hela branschen får en gemensam vikt – medför att antagandet om att värdet ökar proportionellt med antal anställda kan överges. Beräkningarna som genomfördes i en analysrapport från 2004⁶ visar att investeringarna minskade med 4 % av de totala beloppen vid användande av den nya metoden. Skillnaderna på branschnivå var större vilket kan vara en förklaring till de ibland stora skillnader mellan 2002 och 2003/2004.

Svarsfrekvensen i årets undersökning är god, 86 %. För att minimera de slumpmässiga felen har en fortsatt hög svarsfrekvens i kommande undersökningar hög prioritet.

Bra att veta

Definitionen av de kostnader som undersöks baseras på allmänt vedertagna definitioner som används då ekonomisk statistik och nationalräkenskaper tas fram. Statistiken är därför direkt jämförbar med SCB:s företagsstatistik. Uppgifter om miljöskyddskostnader relateras ofta till totala kostnader av olika slag. Statistiken skall också i princip kunna relateras direkt till nationalräkenskaperna och därmed till övriga områden som ingår i SCB:s miljöräkenskaper.

Undersökningen av industrins miljöskyddskostnader är årligen återkommande. Uppgifter om investeringar för miljöskydd är belagd med uppgiftslämnarplikt varje år medan de löpande kostnaderna för miljöskydd endast är uppgiftslämnarskyldig vart tredje år. I årets undersökning gällde uppgiftslämnarskyldighet både för miljöskyddsinvesteringar och de löpande kostnaderna för miljöskydd. Uppgifter om hushållsinvesteringar är alltid frivilliga att lämna.

Föreliggande statistik publiceras sedan 2006 endast via Internet och är åtkomlig via SCB:s webbplats, www.scb.se, eller på den egna hemsidan för miljöskyddskostnader www.mkost.scb.se.

Annan statistik

Resultatet från undersökningarna om industrins miljöskyddskostnader ingår i SCB:s miljöräkenskaper som är ett informationssystem vilket beskriver samband mellan ekonomi och miljö. Övriga delar av miljöräkenskapssystemet innefattar bland annat utsläpp till luft och vatten, avfall, energianvändning, materialflöden, kemikalier, miljöföretag, miljöskatter och miljösubventioner. Många av miljöräkenskapernas rapporter och statistiska meddelanden har publicerats på webben, se www.scb.se/mi1301.

Mer information om statistiken och dess kvalitet ges i en särskild "Beskrivning av statistiken" på SCB:s webbplats, www.scb.se.

⁶ "Environmental protection expenditure in Swedish industry – Evaluation of new variables, data quality and estimation methods" 2004, SCB, Rapporten finns tillgänglig på www.mkost.scb.se.

In English

Summary

The Swedish industry spent almost SEK 11.4 billion on environmental protection during 2013. This is a decrease by SEK 1.1 billion compared to 2012. The total investments for environmental protection for the industry were SEK 4.8 billion and the current expenditure was SEK 6.5 billion. The industry for Electricity, gas and hot water supply had the highest investments in environmental protection, or almost SEK 1.7 billion during 2013.

About 54% of the investments of SEK 4.8 billion during 2013 were devoted to reducing the impact to ambient air and climate such as installation of filters or substitution of fossil fuels.

Background information and other notes on this report

The statistics cover total investments in environmental protection and current expenditure on environmental protection. The expenditures are broken down between types of expenditures, environmental domains (*Air, Water, Waste and Other*) and 17 economic activities for industries. NACE Rev.2 is used in this report.

The sample frame consists of enterprises with 50 employees or more whose main activity is in Mining and quarrying (NACE 07-09), Manufacturing (NACE 10-33) or Electricity, gas and water supply (NACE 35-36). The total sample consisted of 746 enterprises and the response rate was 86 %.

The variables that are used are based on internationally determined Eurostat definitions. The variables are:

- Environmental protection expenditures
- Pollution treatment equipment
- Pollution prevention equipment
- Current expenditure
- Internal environmental protection activities
- External payments

The accuracy of the statistics

A manual correction of responses has been made, based on comments in the questionnaire and contacts with the enterprises.

Since 2006, an important change regarding the size class sampling has taken place. Due to the administrative burden on enterprises, Statistics Sweden decided to raise the cut off to enterprises with 50 employees or more instead of the usual 20 employees. To make comparisons with earlier years possible, calculations are made each year for the size group 20-49 employees.

List of tables

A. Detailed list of branches of industries, NACE rev 2	6
B. Explanation symbols	7
1. Environmental protection expenditures in 2013 by type and industry, SEK million	7
2. Investments in environmental protection in 2013 by type of investment and industry, SEK million	8
3. Investments in environmental protection in 2013 by environmental domain and industry, SEK million	9
4. Total current expenditure on environmental protection in 2013 by type of expenditure and industry, SEK million	10
5. Total current expenditure on environmental protection in 2013 by environmental domain and industry, SEK million	11
7. Number of enterprises in population and in sample, divided by industry and size class, 2013	12
8. Number of enterprises and employed in sample and non-response, divided by industry and size class, 2013	13

List of terms

Anställda	Employees
Avfall	Waste
Avgift	Fee
Betalning	Payment
Bransch	Economic activity, industry
Bruttoinvestering	Gross investments
Eget miljöskyddsarbete	Internal environmental protection activities
Forskning och Utveckling (FoU)	Research and Development
Företag	Enterprise
Förädlingsvärde	Value added
Investering	Investment
Köpta tjänster och avgifter	External costs (purchased services and fees)
Luft	Air
Löpande kostnader	Current expenditure
Medelfel (RF)	Standard errors of mean
Miljöinvestering	Environmental protection investment
Miljöområde	Environmental domain
Miljöskyddskostnad	Environmental protection expenditure
Population	Sample frame
Utsläppsbehandlande investeringar	Pollution treatment equipment
Utsläppsförebyggande investeringar	Pollution prevention equipment
Rörelsekostnader	Variable costs

SNI	Equivalent to NACE
Storleksklass	Size class
Svar	Response
Totala utgifter	Total expenditure
Urval	Sample
Vatten	Water
Mark och grundvatten	Soil and groundwater
Landskap och biologisk mångfald	Biodiversity and landscape
Övrigt	Other