

Utvandring i coronatider

2020–2021 jämfört med 2016–2019

Utvandring i coronatider 2020–2021 jämfört med 2016–2019

Producent SCB, Statistiska centralbyrån
Avdelningen för social statistik och analys
171 54 Solna
010-479 50 00

Förfrågningar Karin Lundström
010-479 41 87
karin.lundstrom@scb.se eller
demografi@scb.se

Du får kopiera och på annat sätt mångfaldiga innehållet.
Vi vill dock att du uppger källa på följande sätt:
Källa: SCB, Utvandring i coronatider 2020–2021 jämfört med 2016–
2019. Demografiska rapporter 2022:7

ISSN: 1654-1510 (Online)
URN:NBN:SE:SCB-2022-BE51BR2207_pdf

Denna publikation finns enbart i elektronisk form på www.scb.se
This publication is only available in electronic form on www.scb.se

Sammanfattning

I den här rapporten beskrivs utvandringen för personer födda i Sverige, födda i Norden eller EU samt födda utanför Norden och EU, med fokus på förändringar under coronaåren 2020 och 2021.

Totalt sett har det varit relativt små förändringar i utvandringen dessa år. Under 2020 var utvandringen markant lägre under april och maj, under den första vågen av pandemin i Sverige. I slutet av året var det istället fler som utvandrade jämfört med tidigare år. Antalet utvandrare födda i Sverige var något lägre under 2020 och ökade sedan under 2021. Bland utrikes födda ökade utvandringen under 2020, trots en förhållandevis låg nivå i april-maj, och minskade under 2021.

Nedgången i utvandring under 2020 för födda i Sverige har främst skett för kvinnor i åldrarna 20–29 år. Utvandringen ökade under 2021, men var då fortfarande på en lägre nivå än åren före pandemin. Uppgången bland Sverigefödda under 2021 är tydligast i åldrarna under 20 år, och ökningen har främst skett bland barn med bakgrund i länder utanför Norden och EU. Utvandringen ökade även under 2020 i denna grupp.

För födda i Norden och EU är det främst bland män, och särskilt i åldrarna 30 år och äldre, som utvandringen varierat under åren 2020 och 2021. Utvandringen ökade tydligt under 2020 och minskade därefter under 2021. Denna utveckling är tydligast för födda i Polen, ett av de vanligaste födelseländerna bland utvandrare födda i Norden och EU. Ökningen under 2020 kan dock kopplas till ett ökat antal utvandrare till okänt land. När uppgift om landet man utvandrat till saknas innebär det i de flesta fall att personen har blivit registrerad som utvandrad av Skatteverket, då de har skäl att anta att personen inte längre finns kvar i Sverige. Det innebär att det för födda i Norden och EU inte behöver ha skett en faktisk uppgång i utvandringen just år 2020. Nedgången under 2021 kan till stor del kopplas till en lägre invandring under 2020.

För födda utanför Norden och EU märks två olika förändringar under åren 2020 och 2021. Det skedde en ökad utvandring under 2020 och en minskad utvandring under 2021 för personer som tidigare invandrat på grund av arbete eller studier. En liknande utveckling märks för födda i Indien och Kina, vilka båda är vanliga födelseländer för arbetskraftsinvandrare och studenter. Denna utveckling kan till skillnad från födda i Norden och EU inte förklaras av ett större antal utvandrare till okänt land under 2020. Men nedgången under 2021 hänger samman med en minskad invandring under 2020. Det har också skett en ökad utvandring under både 2020 och 2021 av personer som tidigare invandrat som flyktingar eller anhöriga till flyktingar. När det gäller enskilda länder är detta mönster tydligast för födda i Syrien. Denna ökning beror både på en större befolkning i Sverige och på en ökad benägenhet att utvandra.

Bakgrund och syfte

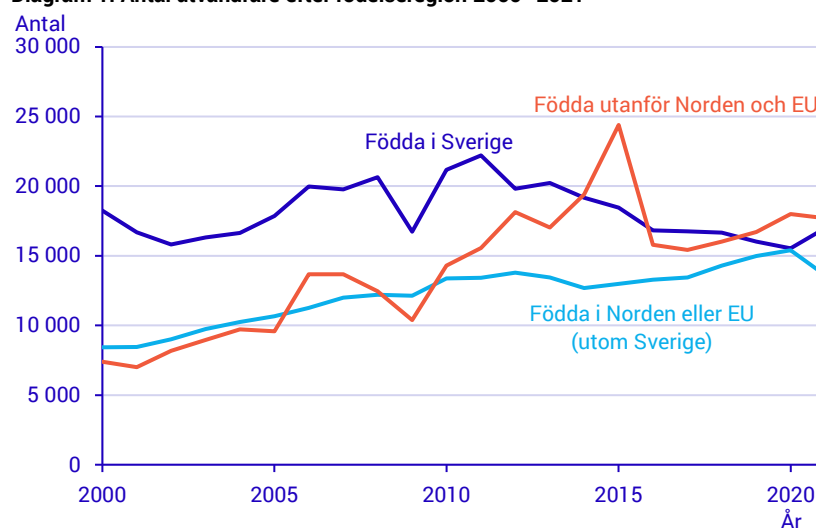
När coronapandemin drabbade Sverige och övriga världen i början av år 2020 infördes restriktioner som påverkade möjligheterna att resa mellan länder. Invandringen till Sverige minskade kraftigt mellan 2019 och 2020 och pandemin bedöms vara en bidragande orsak till minskningen¹. När det gäller utvandringen har det skett relativt små förändringar under pandemiåren 2020 och 2021. Förändringarna ser dock olika ut för födda i Sverige och för utrikes födda.

Syftet med den här rapporten är att studera vilka grupper som bidragit mest till förändringarna av utvandringen under 2020 och 2021. Fokus är främst på antalet utvandrade, men antalet utvandrade per 1 000 i befolkningen redovisas i tabellbilagan i slutet av rapporten. Utvandringen av födda i Sverige, födda i Norden eller EU samt födda utanför Norden och EU beskrivs i varsitt kapitel.

Utvandring från Sverige ur ett längre perspektiv

Utvandringen från Sverige har under flera decennier haft en ökande trend och denna trend har fortsatt under större delen av 2000-talet. Under de första åren på 2000-talet utvandrade mellan 30 000 och 35 000 personer per år och 2015 nåddes en topp på nära 56 000. Under de senaste åren har utvandringen legat på en något lägre nivå, mellan 45 000 och 50 000 årligen.

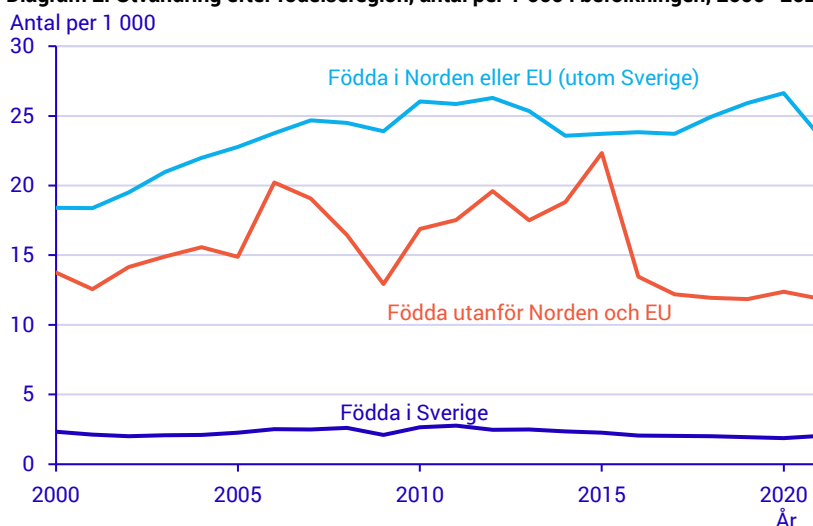
Diagram 1. Antal utvandrare efter födelseregion 2000–2021



¹ Läs mer i Invandring i coronatider, Demografiska rapporter 2022:6

Under senare år har de tre grupperna födda i Sverige, födda i Norden eller EU samt födda utanför Norden och EU utgjort ungefär en tredjedel vardera av utvandringen från Sverige. Benägenheten att utvandra är dock olika i de tre grupperna, vilket blir tydligt när utvandringen redovisas som antal per 1 000 i befolkningen, se diagram 2. Personer födda i Sverige utvandrar i lägre utsträckning än utrikes födda och födda utanför Norden och EU i lägre utsträckning än födda i Norden eller EU. En förklaring till skillnader mellan födda i och utanför Norden och EU är olika skäl till invandring. Födda i Norden eller EU har ofta invandrat för att arbeta eller studera, en grupp som utvandrar i hög utsträckning, medan många födda utanför Norden och EU har invandrat som flyktingar eller som anhöriga, grupper som i högre grad stannar kvar i Sverige.

Diagram 2. Utvandring efter födelseregion, antal per 1 000 i befolkningen, 2000–2021



Fler utrikes födda i befolkningen har bidragit till att antalet som utvandrar har ökat. I diagram 1 visas att antalet utvandrare födda i Norden eller EU samt födda utanför Norden och EU har haft en ökande trend under 2000-talet samtidigt som antalet utvandrare per 1 000 i befolkningen, se diagram 2, inte ökat på samma sätt.

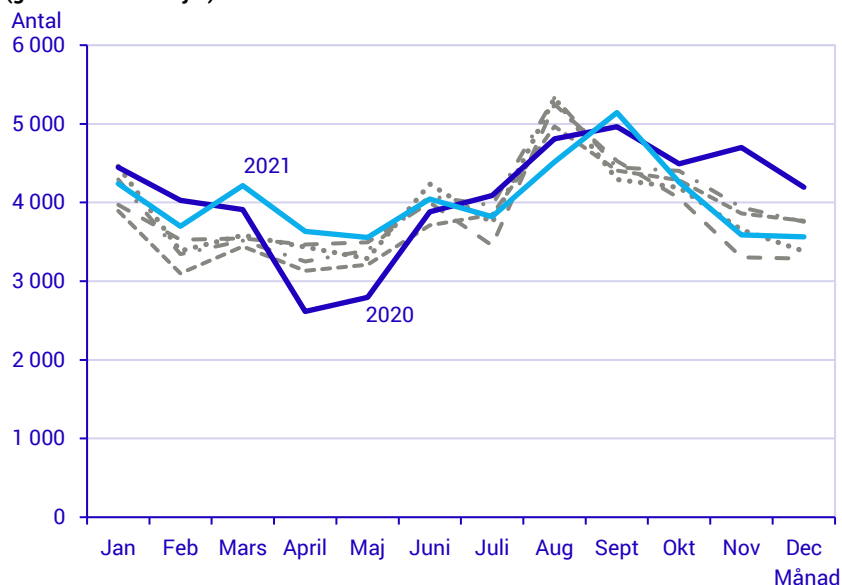
Förutom de mer långsiktiga trenderna märks också årliga variationer i utvandringen. Vissa av dessa har ett samband med konjunkturförändringar i Sverige och i andra länder. Utvandringen var exempelvis tydligt lägre 2009 än både föregående och efterföljande år, en tillfällig nedgång på grund av finanskrisen 2008–2009.

Ett annat skäl till tillfälliga förändringar i utvandringen är Skatteverkets kontroller av folkbokföringen. Personer som lämnat landet utan att anmäla det kan senare avföras från folkbokföringsregistret när de inte hittas i Sverige. Dessa registreras då som utvandrare. Vissa år har Skatteverket gjort särskilda insatser för att förbättra kvaliteten i folkbokföringen och den höga utvandringen 2015 kan exempelvis till stor del förklaras av Skatteverkets tillfälligt utökade kontroller.

Lägre utvandring under första pandemivågen

Förändringarna i utvandring under pandemiåren 2020 och 2021 ser olika ut för födda i Sverige och för utrikes födda. För födda i Sverige märks en nedgång 2020 och en högre utvandring 2021 medan utrikes föddas utvandring ökade under 2020 för att sedan minska under 2021. Förändringarna under dessa år är tydligare för födda i Norden eller EU än för födda utanför Norden och EU. I alla tre grupper skedde dock en tydlig nedgång i utvandringen under april och maj 2020, efter att den första vågen av pandemin började i Sverige och åtgärder, som reserestriktioner, infördes både i Sverige och i andra länder. I diagram 3 visas denna nedgång för utvandringen totalt sett, men mönstret är liknande för alla tre grupper.

Diagram 3. Antal utvandrare per månad 2020 och 2021 i jämförelse med åren 2016–2019 (gråa streckade linjer)



Födda i Sverige

Som visats tidigare minskade utvandringen av personer födda i Sverige år 2020 och ökade sedan 2021. Det är ungefär lika många kvinnor och män födda i Sverige som utvandrar men förändringarna åren 2020 och 2021 har varit större för kvinnor än för män. Mönstret är detsamma både vad gäller antal utvandrare och antal per 1 000, se tabell 1.

Tabell 1. Utvandring av kvinnor och män födda i Sverige. 2016–2021. Antal och antal per 1 000

År	Antal			Antal per 1 000 i befolkningen		
	Kvinnor	Män	Båda könen	Kvinnor	Män	Båda könen
2016	8 100	8 700	16 800	1,98	2,12	2,05
2017	8 100	8 700	16 800	1,97	2,10	2,04
2018	8 000	8 700	16 700	1,95	2,09	2,02
2019	7 900	8 100	16 000	1,91	1,95	1,93
2020	7 500	8 000	15 500	1,82	1,91	1,87
2021	8 400	8 500	17 000	2,03	2,03	2,03

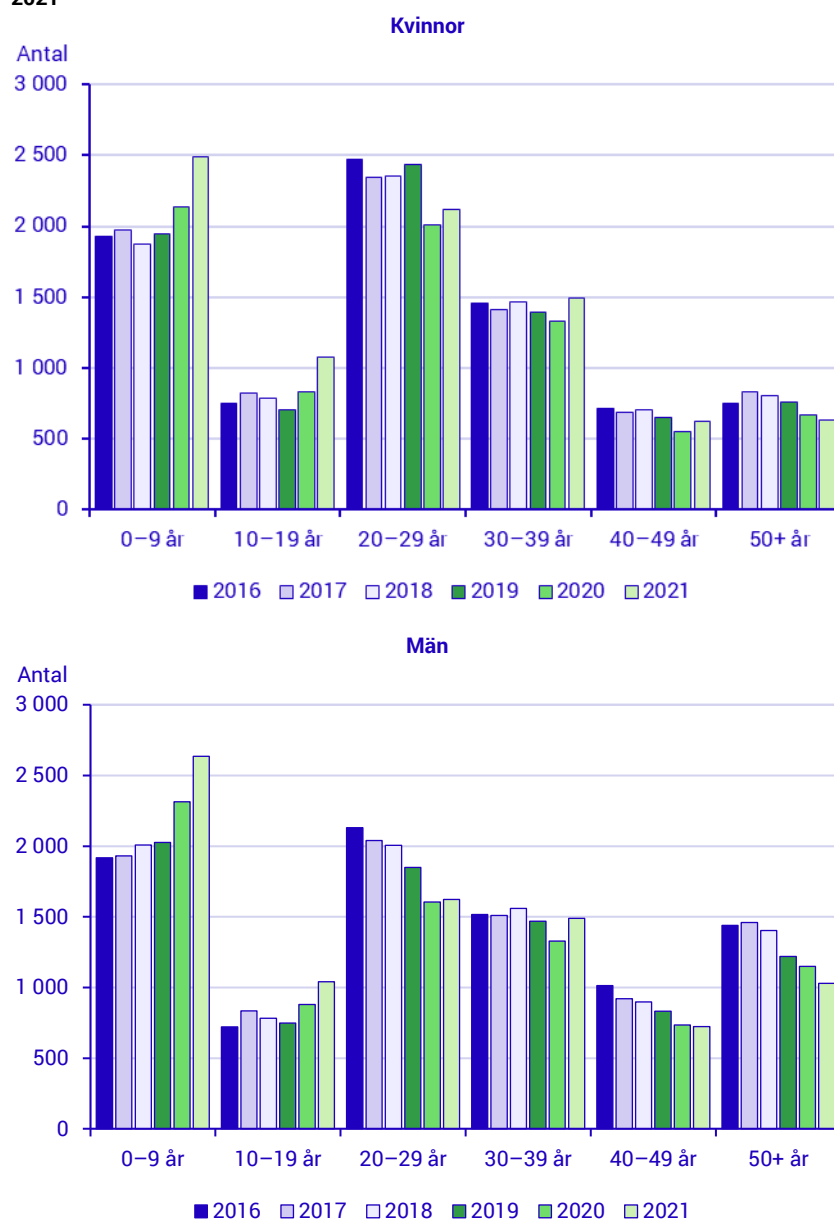
En uppdelning efter ålder visar att utvecklingen ser olika ut i olika grupper, se diagram 4. Nedgången år 2020 var tydligast i åldrarna 20–29 år, särskilt bland kvinnor. Detta är en grupp som utvandrar i förhållandevis hög utsträckning, exempelvis för att arbeta eller studera i ett annat land under något eller några år. År 2021 märks en viss återhämtning, men enbart för kvinnor, och antalet utvandrare var fortfarande på en lägre nivå än 2016–2019.

Även i åldrar 30 år och äldre skedde en viss nedgång i utvandringen under 2020. I åldersgruppen 30–39 år och bland kvinnor 40–49 år var utvandringen år 2021 ungefär i nivå med antalet före pandemin. Bland män 40–49 år var antalet utvandrade ungefär på samma nivå 2021 som 2020. I åldrarna 50 år och äldre har antalet utvandrare fortsatt att minska 2021, och antalet har minskat varje år från och med 2018.

I åldrarna under 20 år är utvecklingen annorlunda. Antalet utvandrare ökade under pandemiåret 2020 och det är också dessa åldrar som står för den största delen av ökningen under 2021. Utvandring i dessa åldrar sker till största del tillsammans med föräldrarna och det är nästan enbart bland barn med en eller båda föräldrar födda i länder utanför Norden och EU som antalet utvandrade har ökat. Det har medfört att barn och unga med bakgrund i dessa länder står för en allt större andel av utvandrarerna. Denna grupp utgjorde knappt 50 procent av de Sverigefödda utvandrarerna i åldrarna under 20 år åren 2016–2019 och

omkring 60 procent åren 2020 och 2021². Eftersom en stor andel av de utvandrade barnen har föräldrar födda utanför Norden och EU hänger deras utvandring till stor del samman med utvandringen av personer födda i dessa länder, läs vidare i kapitlet *Födda utanför Norden och EU*.

Diagram 4. Antal utvandrade kvinnor och män födda i Sverige efter åldersgrupp. 2016–2021



I tabell T1 i tabellbilagan visas utvandringen per 1 000 i befolkningen.

² Födda i Sverige med en eller två utrikes födda föräldrar har i alla åldrar en högre benägenhet att utvandra än de med föräldrar födda i Sverige, men skillnaden är störst bland barn. Se t.ex. Bilaga 5: Utvandring av Sverigefödda i Bilagor till Sveriges framtida befolkning 2018–2070, Demografiska rapporter 2018:1.

Födda i Norden och EU

Mellan de nordiska länderna har det sedan 1950-talet varit fri rörlighet och en gemensam arbetsmarknad. Inom EU finns ett rörlighetsdirektiv som ger medborgare rätt att flytta mellan länderna. Invandringen till Sverige av personer födda i Norden eller EU är ofta relaterad till arbete och studier³ och födda i dessa länder utvandrar i förhållandevis hög utsträckning. Det är fler män än kvinnor födda i Norden eller EU som utvandrar, både sett till antal och till antal per 1 000. Det är också bland män som de största förändringarna skett under coronaåren 2020 och 2021. Antalet män som utvandrade ökade under 2020 och minskade sedan tydligt under 2021. Mönstret är liknande även sett till antal utvandrare per 1 000 i befolkningen.

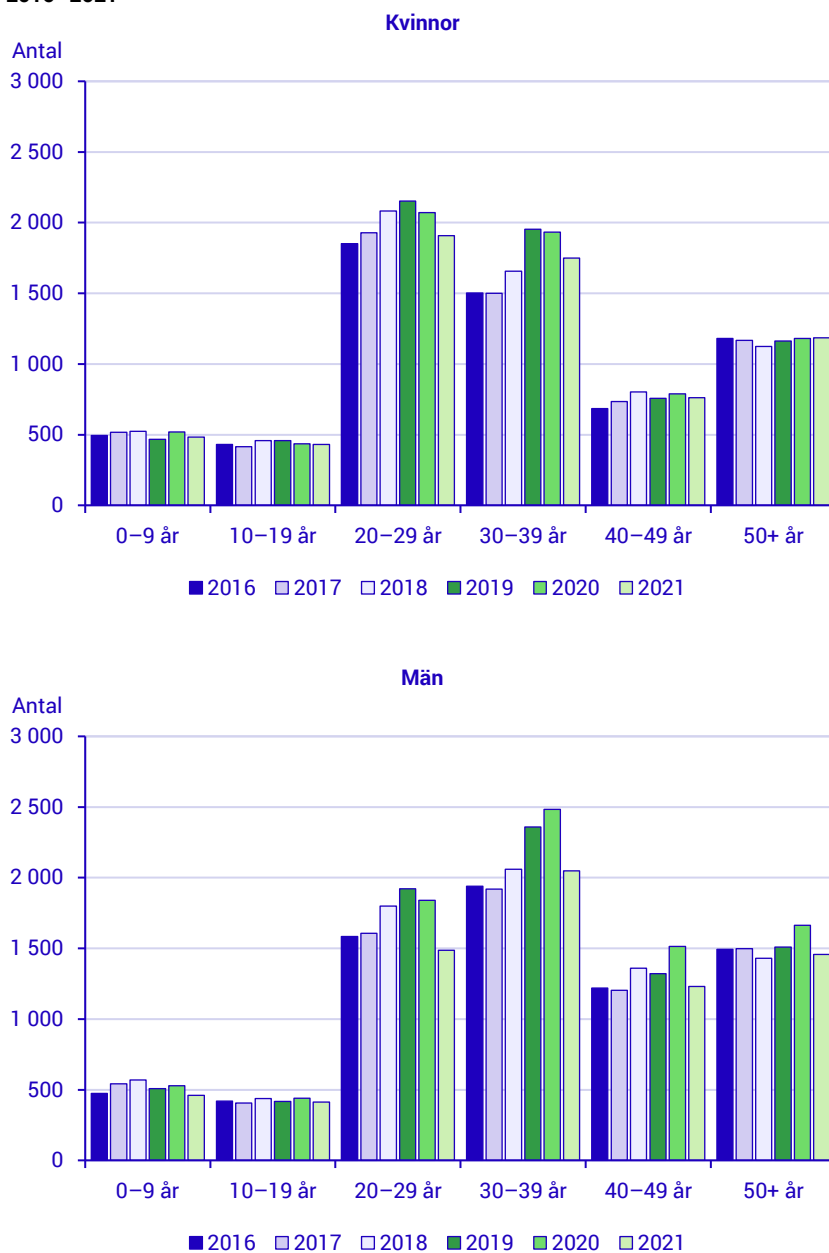
Tabell 2. Utvandring av kvinnor och män födda i Norden eller EU. 2016–2021. Antal och antal per 1 000

År	Antal			Antal per 1 000 i befolkningen		
	Kvinnor	Män	Båda könen	Kvinnor	Män	Båda könen
2016	6 100	7 100	13 300	20,7	27,3	23,8
2017	6 300	7 200	13 400	20,9	26,9	23,7
2018	6 600	7 700	14 300	22,0	28,2	24,9
2019	7 000	8 000	15 000	22,9	29,3	25,9
2020	6 900	8 500	15 400	22,8	30,8	26,6
2021	6 500	7 100	13 600	21,5	25,7	23,5

Bland barn och unga och bland kvinnor i åldrar 40 år och äldre har utvandringen varit på samma nivå under 2020 och 2021 jämfört med åren dessförinnan, se diagram 5. I övriga grupper, kvinnor 20–39 år och män 20 år och äldre märks en tydlig nedgång i antalet utvandrade år 2021. Bland män 30 år och äldre var det också en tydlig ökning av antalet utvandrade under 2020.

³ Se t.ex. Bilaga 2: Invandring av födda i EU och Norden i Bilagor till Sveriges framtida befolkning 2018–2070, Demografiska rapporter 2018:1.

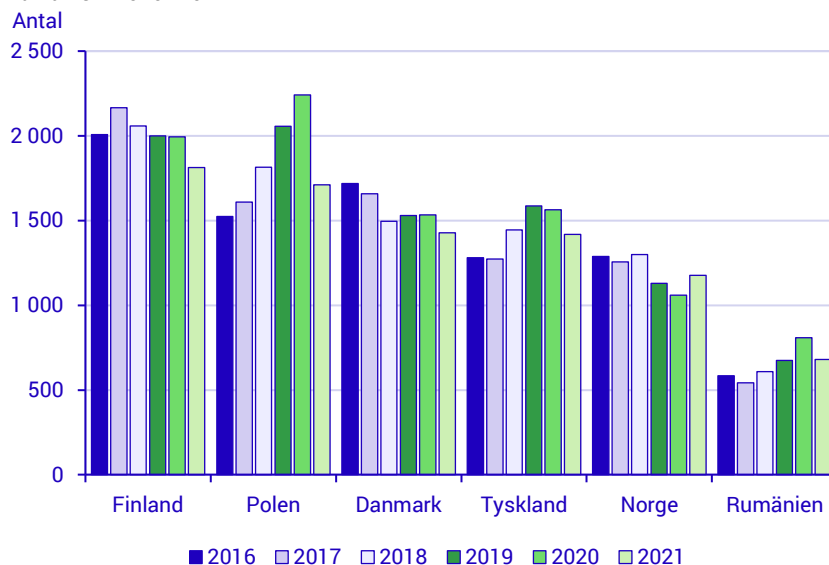
Diagram 5. Antal utvandrare kvinnor och män födda i Norden eller EU efter åldersgrupp. 2016–2021



I tabell T2 i tabellbilagan visas utvandringen per 1 000 i befolkningen.

I diagram 6 visas antalet utvandrare födda i Finland, Polen, Danmark, Tyskland, Norge och Rumänien. Dessa länder är de vanligaste födelseländerna för utvandrare födda i Norden och EU åren 2016–2021. Födda i dessa sex länder utgjorde omkring 60 procent av den totala utvandringen. Av diagrammet framgår att det är bland födda i Polen som de största variationerna i utvandring skett.

Diagram 6. Antal utvandrare födda i Finland, Polen, Danmark, Tyskland, Norge och Rumänien. 2016–2021



I tabell T3 i tabellbilagan visas utvandringen per 1 000 i befolkningen.

Den ökade utvandringen under 2020 av födda i Polen har främst skett bland män 30 år och äldre som bott i Sverige i 5 år eller längre. Det är också tydligast ökning bland de som utvandrat till okänt land. När uppgift om landet man utvandrat till saknas innebär det i de flesta fall att personen har blivit registrerad som utvandrad av Skatteverket, då de har skäl att anta att personen inte längre finns kvar i Sverige. Det är då troligt att den faktiska utvandringen har skett tidigare än det år den registreras. Det behöver alltså inte ha skett en faktisk uppgång i utvandringen just år 2020. Ett liknande mönster gäller för födda i Rumänien och i några av de födelseländer som inte tillhör de sex vanligaste. Även totalt sett för födda i Norden eller EU var det en ökning av antalet utvandrare till okänt land under 2020, medan antalet inte ökade för de som utvandrat och där uppgift finns om landet de flyttat till.

Nedgången under 2021 har till stor del skett i samma grupper som ökade under 2020, men dessutom märks en nedgång i antalet utvandrare personer som bott en kort tid i Sverige. Detta kan kopplas till den lägre invandring som observerades under pandemiåret 2020⁴.

⁴Läs mer i Invandring i coronatider, Demografiska rapporter 2022:6

Födda utanför Norden och EU

Det är fler män än kvinnor födda utanför Norden och EU som utvandrar, både i antal och i antal per 1 000. Antalet utvandrade kvinnor ökade både under 2020 och 2021 medan antalet utvandrade män ökade 2020 men minskade under 2021. Till skillnad från födda i Sverige och födda i Norden eller EU ser utvecklingen olika ut sett till antal och antal per 1 000 i befolkningen, beroende på att befolkningen födda utanför Norden och EU ökat mer under perioden. Sett till antalet utvandrade per 1 000 i befolkningen är utvandringen bland både kvinnor och män på en lägre nivå under 2020 och 2021 än den var 2016.

Tabell 3. Utvandring av kvinnor och män födda utanför Norden och EU. 2016–2021. Antal och antal per 1 000

År	Antal			Antal per 1 000 i befolkningen		
	Kvinnor	Män	Båda könen	Kvinnor	Män	Båda könen
2016	6 900	8 900	15 800	11,9	14,9	13,5
2017	6 900	8 500	15 400	11,2	13,1	12,2
2018	7 200	8 800	16 000	11,0	12,8	11,9
2019	7 600	9 100	16 700	11,1	12,6	11,8
2020	8 200	9 800	18 000	11,5	13,2	12,4
2021	8 300	9 400	17 700	11,5	12,3	11,9

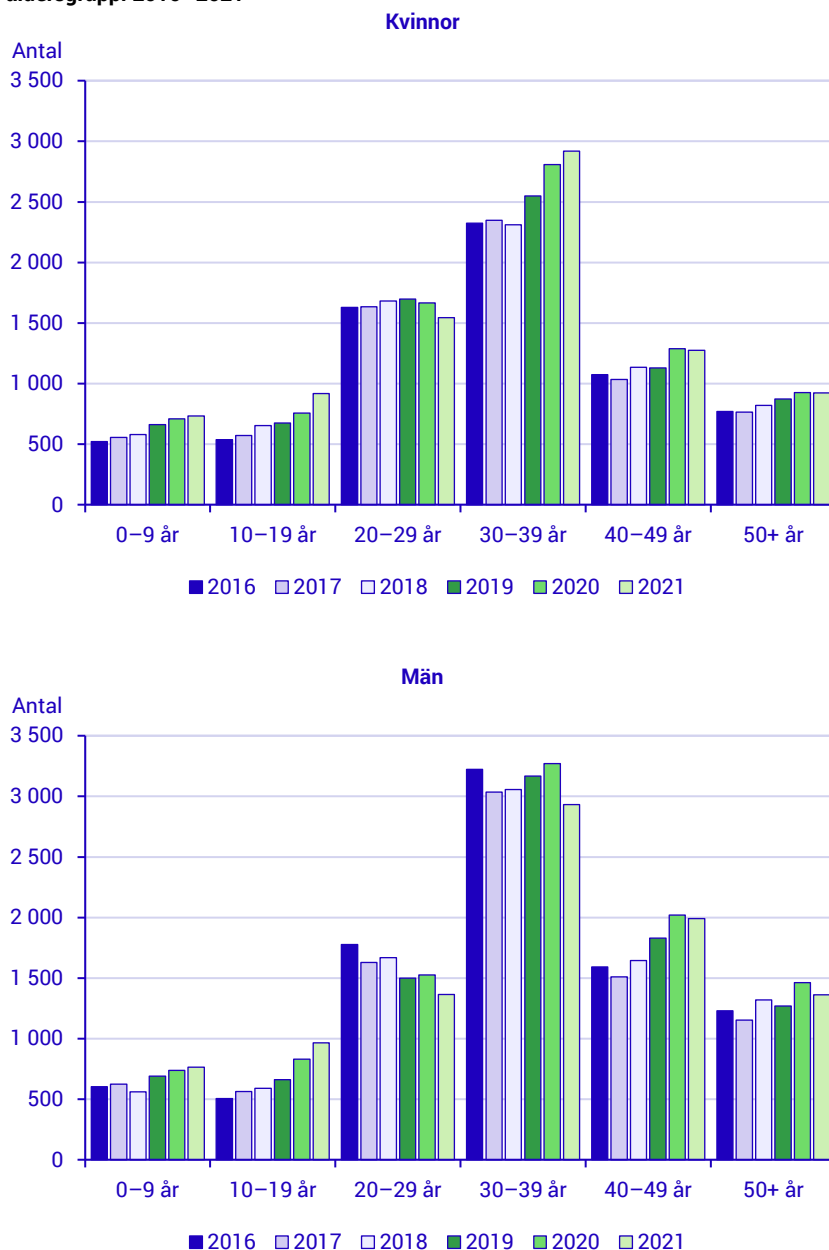
En uppdelning av utvandringen efter både kön och ålder visar på olika utveckling i olika grupper. I diagram 7 visas antalet utvandrade efter kön och ålder för födda utanför Norden och EU. I tabell T4 i tabellbilagan visas dessutom utvandringen per 1 000 i befolkningen. Bland barn och unga i åldrarna 0–19 år och bland kvinnor 30–39 år har utvandringen haft en ökande trend under perioden 2016–2021. Denna ökning märks även när antalet utvandrade per 1 000 i befolkningen studeras, men främst åren 2019–2021.

Även i åldrarna 40 år och äldre har antalet utvandrare ökat, men i dessa åldrar är det främst något fler utvandrare under 2020 och 2021. Här beror ökningen i stort sett enbart på en större befolkning född utanför Norden och EU i dessa åldrar. Antalet utvandrade per 1 000 är relativt oförändrat mellan åren.

I övriga grupper, kvinnor 20–29 år och män 20–39 år har antalet utvandrade varit relativt oförändrat eller ökat något under 2020 för att sedan minska under 2021. Sett till antalet i befolkningen är

utvandringen i stort sett oförändrad mellan 2019 och 2020, men en nedåtgående trend ses under hela perioden 2016–2021.

Diagram 7. Antal utvandrade kvinnor och män födda utanför Norden och EU efter åldersgrupp. 2016–2021



I tabell T4 i tabellbilagan visas utvandringen per 1 000 i befolkningen.

Även vid en uppdelning efter grund för bosättning, se diagram 8, märks olika trender i olika grupper. För de som tidigare invandrat som flykting eller anhörig till flykting har antalet utvandrade ökat varje år sedan 2017. Ökningen beror till viss del på ett ökat antal i befolkningen, men även antalet utvandrare per 1 000 i befolkningen har ökat, se tabell T5 i slutet av rapporten. I gruppen anhöriga märks också en viss ökning över tid. I denna grupp beror ökningen enbart på ett ökat antal i

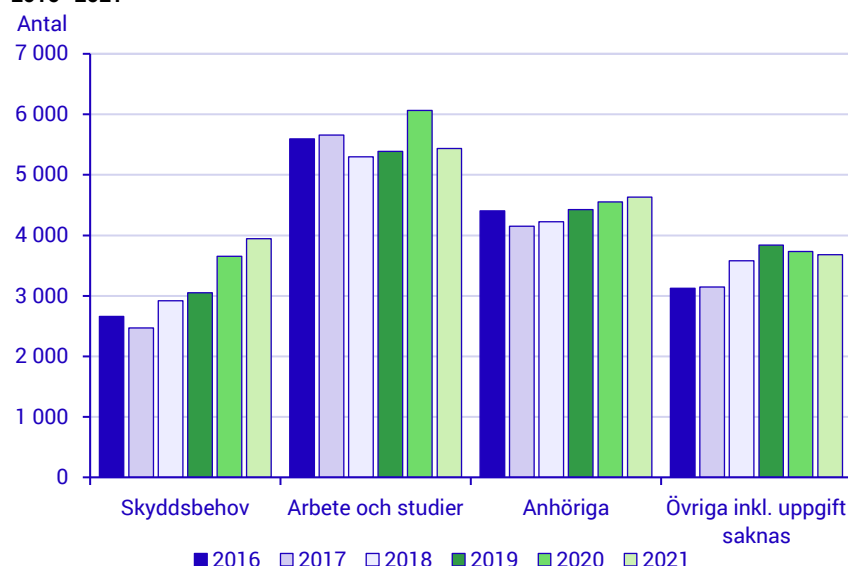
befolkningen, antalet utvandrare per 1 000 i befolkningen är i princip oförändrat sedan 2017.

För de som invandrat på grund av arbete eller studier är antalet utvandrare tydligt högre år 2020 både jämfört med åren dessförinnan och jämfört med 2021. Den arbetsrelaterade invandringen har ökat under flera år och sett till antalet utvandrare per 1 000 i befolkningen har utvandringen minskat alla år sedan 2016, med undantag för år 2020. De som invandrat på grund av arbete och studier är i högre grad än andra koncentrerade till åldrarna 20–39 år, där detta mönster också observerats. I denna grupp finns också fler män än kvinnor. Nedgången under 2021 hänger till stor del samman med en lägre invandring under 2020, då det främst är antalet utvandrare med kort vistelsetid i Sverige som minskat.

I den sista gruppen, som domineras av personer för vilka uppgift om grund för bosättning saknas, är antalet utvandrare relativt oförändrat under åren 2018–2021. Det gäller också antalet utvandrare per 1 000 i befolkningen.

Den ökning av utvandringen som skett under 2020 utgörs till viss del av personer som utvandrat till okänt land. Det gäller dock inte i så stor utsträckning för de som invandrat på grund av arbete utan är mer påtagligt i övriga grupper. Även utan hänsyn till utvandrare till okänt land märks en tydligt högre nivå på utvandringen under 2020 bland de som invandrat på grund av arbete och studier.

Diagram 8. Antal utvandrare födda utanför Norden och EU efter grund för bosättning, 2016–2021



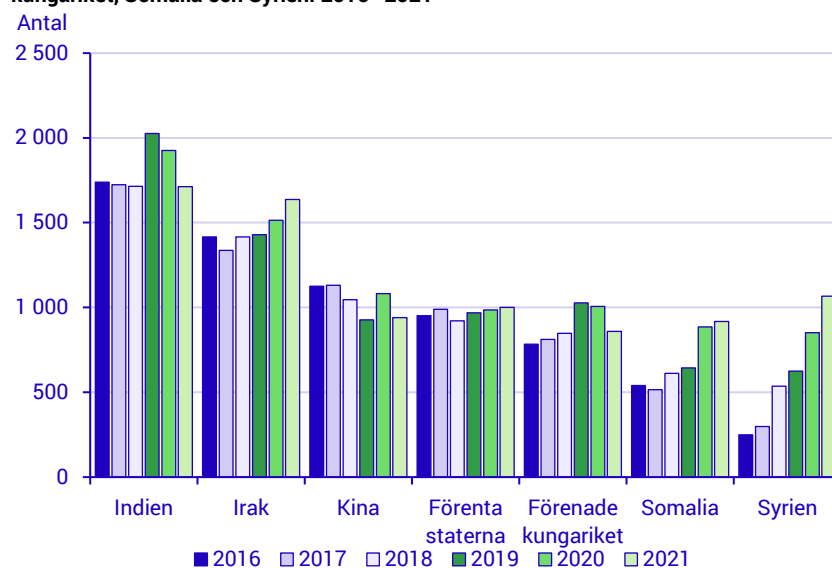
I tabell T5 i tabellbilagan visas utvandringen per 1 000 i befolkningen.

Ett liknande mönster märks för de vanligaste födelseländerna bland utvandrare födda utanför Norden och EU, se diagram 9. Indien, Irak, Kina, Förenta staterna, Förenade kungariket, Somalia och Syrien är de

sju vanligaste födelseländerna bland utvandrare under perioden 2016–2021. Indien är ett vanligt födelseland bland arbetskraftsinvandrare och utvecklingen av antalet utvandrade födda i Indien liknar den för de som invandrat på grund av arbete eller studier. Antalet utvandrare födda i Indien var dock högre 2019 än 2020. Precis som för arbetskraftsinvandrare generellt sett har invandringen av personer födda i Indien ökat över tid, och sett till antalet utvandrare per 1 000 i befolkningen har utvandringen minskat varje år sedan 2016, med undantag för år 2019, då den var på samma nivå som 2018. Även för födda i Kina märks ett liknande mönster som för de som invandrat på grund av arbete eller studier.

Antalet personer födda i Syrien har ökat i Sverige, särskilt år 2016 då en stor andel av de som sökte asyl 2015 fick uppehållstillstånd och folkbokförde sig. Antalet utvandrare födda i Syrien har varit litet, men ökat kraftigt, både beroende på att gruppen har vuxit och på grund av ett ökat antal utvandrare per 1 000 i befolkningen. År 2021 var Syrien det tredje vanligaste födelslandet bland utvandrare födda utanför Norden och EU. Även Irak och Somalia har en ökande trend vad gäller antalet utvandrare.

Diagram 9. Antal utvandrare födda i Indien, Irak, Kina, Förenta staterna, Förenade kungariket, Somalia och Syrien. 2016–2021



I tabell T6 i tabellbilagan visas utvandringen per 1 000 i befolkningen.

Kort om statistiken

Det datamaterial som används i denna rapport bygger främst på uppgifter från registret över totalbefolkningen (RTB). En utförligare dokumentation finns på SCB:s webbplats, <http://www.scb.se/be0101>.

Utvandring och avföringar från folkbokföringsregistret

En person som har för avsikt att bo utanför Sverige i minst ett år ska anmäla sig som utvandrad till Skatteverket. Det är inte alltid utvandringar anmäls, vilket kan leda till en underskattning av antalet utvandrare⁵. Mellan de nordiska länderna finns ett samarbete kring folkbokföring, vilket innebär att om en svensk medborgare registreras som invandrad i ett annat nordiskt land skickas en avisering till Skatteverket och personen blir registrerad som utvandrad från Sverige. Hur lång tid man ska avse att bo i landet för att bli folkbokförd varierar mellan de nordiska länderna, i till exempel Danmark har man rätt att folkbokföra sig om man avser att bo där minst 3 månader⁶.

Skatteverket genomför kontroller av personer vars hemvist varit okänd under en längre tid och av personer vars tidsbegränsade uppehållstillstånd slutat gälla. Om dessa personer inte hittas i Sverige avförs de från folkbokföringsregistret och de registreras som utvandrare. Dessa avregistreringar utgör en inte obetydlig andel av utvandringen, under 2000-talet står de för en tiondel av antalet utvandrare, eller i genomsnitt närmare 5 000 per år. Det kan röra sig om exempelvis personer som invandrat till Sverige och haft ett tidsbegränsat uppehållstillstånd för arbete eller studier och som sedan lämnat landet utan att anmäla detta. De som avregistreras kan i praktiken ha utvandrat något eller flera år tidigare än vad som anges i folkbokföringen, vilket innebär en viss osäkerhet i uppgifterna om utvandring. Vissa år gör Skatteverket särskilda insatser för att göra korrigeringar i folkbokföringen. Dessa insatser har lett till ett högre antal utvandrare exempelvis år 2010, 2014 och 2015. Även 2020 avfördes ett förhållandevis stort antal personer.

Länderindelning

I EU ingår de 27 länder som den 1 januari 2022 var medlemmar. Förenade kungariket (Storbritannien) lämnade EU den 31 januari 2020 och därför ingår landet i denna rapport i gruppen födda utanför Norden

⁵ Personer som utvandrar och inte anmäler detta anses vara den största osäkerhetskällan i Registret över totalbefolkningen (RTB). Läs mer på <http://www.scb.se/be0101>.

⁶ På [Info Norden | Nordiskt samarbete](#) finns mer information om vilka regler som gäller för folkbokföring i de olika nordiska länderna.

och EU. EU:s nuvarande indelning, utan Förenade kungariket, har använts för alla år bakåt i tiden.

Grund för bosättning

Grund för bosättning för personer födda utanför Norden och EU redovisas uppdelade i fyra grupper: 1) skyddsbehövande och deras anhöriga, 2) arbete och anhöriga till arbetstagare samt studier, 3) anhöriga till andra än skyddsbehövande och arbetstagare, 4) varaktigt boende i EU-land och uppgift saknas. Uppgifterna avser det senaste beslutet.

I gruppen skyddsbehövande och deras anhöriga ingår till exempel asylsökande och konventionsflyktingar samt familjemedlemmar till dessa. Som familjemedlemmar räknas de som omfattas av ersättningsförordningen.

Som övriga anhöriga (grupp 3) ingår de som invandrar till personer bosatta i Sverige, förutom de som ingår i grupp 1 eller 2. Anknytningspersonen i Sverige kan vara född i Sverige eller utrikes född. Här ingår till exempel makar och adoptivbarn.

I den fjärde gruppen ingår varaktigt boende i något EU-land och personer för vilka uppgift om grund för bosättning saknas. Att uppgift om grund för bosättning saknas innebär oftast att personen var svensk, nordisk eller EU-medborgare när de invandrade, och därmed inte behövde uppehållstillstånd. Det kan också röra sig om personer som bott i Sverige under lång tid. För personer invandrade före 1987 saknas i de flesta fall uppgift om grund för bosättning i registren. Varaktigt boende i ett annat EU-land utgör en mindre del av gruppen. De har liknande rättigheter som EU-medborgare vad gäller möjligheter att till exempel arbeta eller studera i andra EU-länder och inkluderas därför i samma grupp som de för vilka uppgift om grund för bosättning saknas.

Uppgifter om grund för bosättning hämtas från registret SIV, som bygger på uppgifter från Migrationsverket. Mer om indelningen efter grund för bosättning finns att läsa i SCB:s rapport *Dokumentation av databasen STATIV - år 1997–2019*.

Utvandring per 1 000 i befolkningen

I rapporten redovisas förutom antal utvandrare även antalet utvandrare per 1 000 av medelfolkmängden, eller utvandringstal, för olika grupper. Benägenheten att utvandra varierar betydligt mellan olika åldrar. Åldersstrukturen skiljer sig åt mellan födda i Sverige, födda i Norden och EU samt födda utanför Norden och EU och det är också skillnader mellan födda i olika länder och mellan grupper med olika grund för bosättning. Här tas ingen hänsyn till dessa skillnader vilket gör att jämförelser mellan grupper bör göras med försiktighet. Inom respektive grupp har detta liten betydelse eftersom åldersstrukturen inte förändras särskilt mycket under den korta tidsperiod som studeras här.

Tabeller

Tabell T1. Utvandring av kvinnor och män födda i Sverige efter åldersgrupp. 2016–2021. Antal per 1 000

	0–9 år	10–19 år	20–29 år	30–39 år	40–49 år	50+ år
Kvinnor						
2016	3,58	1,67	4,70	3,39	1,45	0,46
2017	3,62	1,79	4,48	3,26	1,43	0,50
2018	3,42	1,69	4,57	3,33	1,49	0,49
2019	3,52	1,49	4,83	3,10	1,40	0,45
2020	3,87	1,70	4,11	2,88	1,20	0,40
2021	4,51	2,15	4,47	3,16	1,37	0,37
Män						
2016	3,36	1,51	3,83	3,35	1,95	0,94
2017	3,35	1,72	3,69	3,31	1,81	0,94
2018	3,45	1,58	3,69	3,36	1,80	0,89
2019	3,47	1,48	3,48	3,10	1,70	0,77
2020	3,96	1,70	3,10	2,73	1,52	0,72
2021	4,51	1,98	3,23	2,97	1,52	0,64

Tabell T2. Utvandring av kvinnor och män födda i Norden eller EU efter åldersgrupp. 2016–2021. Antal per 1 000

	0–9 år	10–19 år	20–29 år	30–39 år	40–49 år	50+ år
Kvinnor						
2016	54,3	31,8	63,1	37,6	17,9	7,1
2017	55,2	29,5	63,2	36,5	19,0	7,0
2018	55,4	31,6	66,8	39,2	20,6	6,8
2019	50,6	30,8	68,7	45,6	19,2	7,0
2020	59,2	28,7	66,6	45,0	19,6	7,2
2021	58,1	28,3	61,5	40,6	18,6	7,2
Män						
2016	49,8	30,1	57,9	45,1	29,8	11,9
2017	55,0	28,1	56,1	43,0	28,5	11,8
2018	56,8	29,3	61,2	44,7	31,5	11,2
2019	51,6	27,3	65,2	50,4	29,7	11,7
2020	56,4	28,3	63,5	53,1	33,2	12,9
2021	51,7	26,1	51,7	43,7	26,3	11,3

Tabell T3. Utvandring av födda i Finland, Polen, Danmark, Tyskland, Norge och Rumänien samt övriga länder i Norden eller EU. 2016–2021. Antal per 1 000

	Finland	Polen	Danmark	Tyskland	Norge	Rumänien	Övriga länder
2016	13,0	17,5	41,4	25,7	30,6	21,5	31,5
2017	14,2	17,9	40,6	25,2	29,9	18,8	30,4
2018	13,8	19,7	37,2	28,4	31,0	20,1	33,0
2019	13,7	22,1	38,5	30,9	27,1	21,3	34,5
2020	14,0	23,9	39,1	30,4	25,7	24,9	34,9
2021	13,1	18,1	36,9	27,2	28,8	20,5	29,7

Tabell T4. Utvandring av kvinnor och män födda utanför Norden och EU efter åldersgrupp. 2016–2021. Antal per 1 000

	0–9 år	10–19 år	20–29 år	30–39 år	40–49 år	50+ år
Kvinnor						
2016	19,2	9,4	16,8	16,9	9,5	5,4
2017	18,0	9,1	16,1	16,0	8,7	4,9
2018	17,7	9,7	16,1	14,8	9,0	5,0
2019	19,8	9,5	15,8	15,5	8,5	5,0
2020	22,4	10,5	15,4	16,6	9,3	4,9
2021	25,0	12,7	14,3	16,9	8,8	4,7
Män						
2016	20,4	7,5	16,5	22,8	15,3	8,3
2017	18,7	7,3	14,1	19,9	13,6	7,2
2018	15,7	7,0	13,8	18,8	14,0	7,8
2019	19,2	7,8	11,5	18,6	14,7	7,1
2020	21,5	10,2	11,1	18,6	15,4	7,8
2021	24,3	12,2	9,8	16,3	14,4	6,9

Tabell T5. Utvandring av födda utanför Norden och EU efter grund för bosättning. 2016–2021. Antal per 1 000

	Skyddsbehov	Arbete och studier	Anhöriga	Övriga inkl. uppgift saknas
2016	4,7	67,3	12,7	17,8
2017	3,9	62,1	11,6	17,3
2018	4,3	50,9	11,3	19,0
2019	4,3	44,6	11,4	19,6
2020	5,1	45,4	11,3	18,5
2021	5,4	37,6	11,1	18,1

Tabell T6. Utvandring av födda i Indien, Irak, Kina, Förenta staterna, Förenade kungariket, Somalia och Syrien samt övriga länder utanför Norden eller EU. 2016–2021. Antal per 1 000

	Indien	Irak	Kina	Förenta staterna	Förenade kungariket	Somalia	Syrien	Övriga länder
2016	71,0	10,6	38,8	48,2	30,3	8,7	2,0	11,9
2017	62,2	9,7	37,1	48,2	30,0	7,9	1,9	10,8
2018	52,8	9,9	32,3	43,0	29,9	9,1	3,0	10,6
2019	53,4	9,9	27,0	43,3	34,8	9,3	3,3	10,3
2020	46,2	10,4	30,3	42,7	33,0	12,6	4,4	10,7
2021	38,0	11,2	25,7	42,1	27,3	13,1	5,5	10,2

SCB beskriver Sverige SCB beskriver Sverige

Statistikmyndigheten SCB förser samhället med statistik för beslutsfattande, debatt och forskning. Vi gör det på uppdrag av regeringen, myndigheter, forskare och näringsliv. Vår statistik bidrar till en faktabaserad samhällsdebatt och väl underbyggda beslut.