



Barnafödande i nya relationer

Demografiska rapporter

- 2000:1 Sveriges framtida befolkning
- 2000:2 Barn och deras familjer 1999
- 2001:1 Varför föds det så få barn?
- 2001:2 Arbetsmarknadsstatus och fruktsamhet
- 2001:3 Livslängden i Sverige 1991–2000
- 2002:1 Barnens del av kakan
- 2002:2 Barn och deras familjer 2000
- 2002:3 Livslängd, hälsa och sysselsättning
- 2002:4 Befolkningsåret 2001
- 2002:5 Hur många barn får jag?
- 2002:6 Arbetskraftsinvandring – en lösning på försörjningsbördan?
- 2002:7 Mammor och pappor – om kvinnors och mäns föräldraskap
- 2003:1.1 Barn och deras familjer 2001. Del 1: Tabeller
- 2003:1.2 Barn och deras familjer 2001. Del 2: Texter och diagram
- 2003:2 Flyttströmmar i Sverige 1999–2001
- 2003:3 Befolkningsåret 2002
- 2003:4 Sveriges framtida befolkning – Befolkningsframskrivning för åren 2003–2050
- 2003:5 Sveriges framtida befolkning 2003–2020. Svensk och utländsk bakgrund
- 2003:6 Arbetslöshet och barnafödande
- 2003:7 Barn och deras familjer 2002
- 2004:1 Barnens tid med föräldrarna
- 2004:2 Vad påverkar sjukskrivningarna?
- 2004:3 Barn och deras familjer 2003
- 2004:4 Dödlighet efter utbildning, boende och civilstånd
- 2004:5 Efterkrigstidens invandring och utvandring
- 2005:1 Bostaden, storstaden och barnfamiljen
- 2005:2 Barn och deras familjer 2004
- 2005:3 Familjens betydelse för rörligheten på arbetsmarknaden
- 2005:4 Från folkökning till folkminskning
- 2006:1 Äldres omsorgsbehov och närhet till anhöriga
- 2006:2 Sveriges framtida befolkning 2006–2050
- 2006:3 Barn och deras familjer 2005
- 2007:1 Livslängden i Sverige 2001–2005
- 2007:2 Barn, boendesegregation och skolresultat
- 2007:3 Föräldraledighet och arbetskarriär - En studie av mammors olika vägar i arbetslivet
- 2007:4 Barn och deras familjer 2006
- 2008:1 Arbete och barnafödande. En jämförelse mellan inrikes och utrikes födda
- 2008:2 Barnafödande bland inrikes och utrikes födda
- 2008:3 Anhöriginvandrare och deras familjer
- 2008:4 Invandras flyttmönster
- 2008:5 Ungdomars flytt hemifrån
- 2009:1 Sveriges framtida befolkning 2009–2060
- 2009:2 Barn eller inte?
- 2010:1 Kohortdödligheten i Sverige
- 2010:2 Födda i Sverige – ändå olika? betydelsen av föräldrarnas födelseland
- 2011:1 Tredje barnet – en ny trend?
- 2011:2 Livslängden i Sverige 2001–2010
- 2011:3 Olika generationers barnafödande
- 2012:1 Sambo, barn, gifta, isär?
- 2012:2 Sveriges framtida befolkning 2012–2060
- 2012:3 Kvarboende, flyttningar och dödlighet
- 2013:1 Barn, föräldrar och separationer

Barnafödande i nya relationer

Statistiska centralbyrån
2013

Demographic reports 2013:2

Having children in new relationships

Statistics Sweden

2013

Tidigare publicering – se omslagets insida

Previous publication – listed at the inside of the cover

Producent SCB, prognosinstitutet
Producer Statistics Sweden, Forecast Institute
Box 24300, SE-104 51 Stockholm
+46 8 506 940 00
demografi@scb.se

Förfrågningar Lotta Persson +46 8 506 942 11
Enquiries lotta.persson@scb.se

Det är tillåtet att kopiera och på annat sätt mångfaldiga innehållet. Om du citerar, var god uppge källan på följande sätt:

Källa: SCB, *Barnafödande i nya relationer*.

It is permitted to copy and reproduce the contents in this publication.

When quoting, please state the source as follows:

Source: Statistics Sweden, *Having children in new relationships*.

Omslag/Cover: Ateljén, SCB
Foto/Photo: Jan-Aage Haaland

ISSN 1654-1510 (Online)
ISSN 0283-8788 (Print)
ISBN 978-91-618-1588-3 (Print)
URN:NBN:SE:SCB-2013-BE51BR1302_pdf

Printed in Sweden
SCB-Tryck, Örebro 2013.03

Förord

I denna rapport analyseras hur barnafödandet, som beror på nyparbildning, har förändrats under perioden 1970–2011. Analysen görs både ut ett barnperspektiv och ur ett föräldraperspektiv. När studien görs utifrån barnens perspektiv så studeras antal barn som har halvsyskon när de föds. Om barnet har halvsyskon så innebär det att minst en av föräldrarna har barn sedan tidigare med en annan partner. I analysen som utgår från föräldraperspektivet studeras hur många av mammorna respektive papporna som får barn med flera partner. I rapporten görs även en fördjupad analys av utvecklingen under 2000-talet där hänsyn tas till ett flertal faktorer som visat sig ha ett samband med hur vanligt det är att barn har halvsyskon vid födelsen. Analysen baseras på uppgifter från SCB:s totalräknade register.

Rapporten har utarbetats av Lotta Persson vid Prognosinstitutet. Örjan Hemström, Lena Lundkvist och Andreas Raneke har bidragit med värdefulla synpunkter.

Statistiska centralbyrån i mars 2013

Inger Eklund

Eiwor Höglund Dávila

SCB tackar

Tack vare våra uppgiftslämnare – privatpersoner, företag, myndigheter och organisationer – kan SCB tillhandahålla tillförlitlig och aktuell statistik som tillgodoser samhällets informationsbehov.

Innehåll

A separate text in English is provided at the end of the publication, on page 57.

Förord	3
Sammanfattning	7
1. Inledning	9
2. Bakgrund	11
Fler skilsmässor och nya familjetyper	11
3. Nyparbildning och barnafödande.....	13
Tidigare studier	13
Helsyskon eller halvsyskon vid födelsen.....	14
Föräldrar som får barn med flera partner	17
Det första barnet.....	17
Det andra barnet.....	20
Det tredje barnet.....	24
Det fjärde barnet.....	28
4. 2000-talets utveckling	33
Tänkbara orsaker	33
Resultat.....	34
5. Avslutande kommentarer	39
Fakta om statistiken.....	43
Detta omfattar statistiken.....	43
Datamaterial 1.....	43
Datamaterial 2.....	43
Datamaterial 3.....	44
Så görs statistiken	44
Analysmetod.....	44
Statistikens tillförlitlighet	49
Referenser	51
Bilaga 1	53
In English.....	57
Summary.....	57
List of terms.....	59

Sammanfattning

Sedan 1960-talet har Sverige liksom många andra länder haft stora demografiska förändringar som exempelvis senareläggning av familjebildning och barnafödande samt mindre stabila relationer. De senaste decenniernas förändring har medfört att fler lever som ensamstående eller som ensamstående föräldrar. När dessa grupper blir allt större ökar också möjligheterna att bilda nya par. Om denna nyparbildning sker under de barnafödande åldrarna kan det bidra till ytterligare barnafödande.

I rapporten studeras hur barnafödandet, som beror på nyparbildning, har förändrats under perioden 1970–2011. Det mäts dels genom att studera hur många barn som vid födelsen har halvsyskon dels genom att studera hur många kvinnor och män som skaffar barn med flera partner.

Antalet barn som föddes in i familjer där det fanns minst ett halvsyskon ökade fram till 1990 och har sedan mitten av 1990-talet legat stabilt kring 18 000–19 000 barn årligen. Antalet barn som föds och som enbart har helsyskon eller som inte har något syskon alls vid födelsen har ökat på 2000-talet. Det betyder att barn som har minst ett halvsyskon vid födelsen utgör en allt mindre andel av de födda barnen. I början på 2000-talet hade 33 procent av dem som föddes, och som hade syskon, minst ett halvsyskon. Motsvarande andel år 2011 är 27 procent.

De allra flesta kvinnor och män får andra barnet med samma partner som de fick det första barnet tillsammans med. År 2011 var det 7 procent av kvinnorna och 8 procent av männen som fick andra barnet med en ny partner. Av de som födde sitt tredje barn år 2011 var det 21 procent av kvinnorna och 27 procent av männen som hade fått något av de tre barnen med en annan partner. En relativt stor del av kvinnorna och männen som får ett fjärde barn har fått sina barn med fler partners. År 2011 gällde det 31 procent av kvinnorna och 46 procent av männen som fick ett fjärde barn. Utvecklingen på 2000-talet visar att det har blivit mindre vanligt att skaffa barn med flera olika partner. Det gäller såväl för andra, för tredje som för fjärde barnet.

Det finns flera tänkbara orsaker till en sådan utveckling. En orsak kan vara senareläggningen av familjebildning och barnafödande. Fler föräldrar med högre utbildning kan vara en annan förklaring. Personer med högre utbildning får i mindre utsträckning barn med flera partner än personer med lägre utbildning. Ett större antal utrikes födda i befolkningen kan också bidra till minskningen eftersom de oftare får barn med samma partner. Andra faktorer av betydelse är olikheter över tid när det gäller antal syskon. Det är mindre vanligt att ha halvsyskon vid födelsen ju färre syskon barnet har.

I en logistisk modell analyseras orsakerna till att det blivit mindre vanligt på 2000-talet att barn som föds har halvsyskon. I modellen analyseras faktorer såsom äldre förstagångsföräldrar, högre utbildade föräldrar och fler barn med utrikes födda föräldrar och olikheter över tid när det gäller antal syskon. Det visar sig att 2000-talets minskande tendens att ha halvsyskon vid födelsen endast delvis förklaras av sådana faktorer.

En annan förklaring skulle kunna vara ökad jämställdhet mellan kvinnor och män. Den ökade jämställdheten kan ha lett till starkare familjeband och det i sin tur skulle kunna göra kvinnor och män mer benägna att få barn med samma partner. En annan förklaring skulle kunna vara en utveckling mot mer familjeorienterade värderingar.

1. Inledning

Sedan 1960-talet har Sverige liksom många andra länder genomgått stora demografiska förändringar som exempelvis senareläggning av familjebildning och barnafödande samt mindre stabila relationer. De senaste decenniernas förändring har medfört att fler lever som ensamstående eller som ensamstående föräldrar. När dessa grupper blir allt större ökar också möjligheterna att bilda nya par. Om denna nyparbildning sker under de barnafödande åldrarna kan det bidra till ytterligare barnafödande.

Den här studiens främsta syfte är att studera hur barnafödandet, som beror på nyparbildning, har förändrats över tid. Ett annat syfte är att beskriva de som får barn med flera partner och om det finns det någon skillnad mellan dessa och de som får barn med samma partner. Analysen baseras på registerdata med information om kvinnors och mäns barnafödande.

Rapporten inleds med en beskrivning av hur separationerna har utvecklats de senaste decennierna. I nästa kapitel beskrivs hur barnafödandet som beror på nyparbildning har utvecklats under perioden 1970–2011. Analysen görs både ur ett barnperspektiv och ur ett föräldraperspektiv. När studien görs utifrån barnens perspektiv studeras antalet barn som har halvsyskon när de föds. Om barnet vid födelsen har halvsyskon innebär det att åtminstone någon av föräldrarna har barn sedan tidigare med en annan partner. I analysen som utgår från föräldraperspektivet studeras hur många av mammorna respektive papporna som får barn med flera partner. Hur vanligt det är att få andra barnet med en ny partner och hur många det är som får ett tredje och ett fjärde barn där man har fått minst ett av barnen i ett annat parförhållande.

I ett sista steg görs ett försök att analysera tänkbara förklaringar till utvecklingen på 2000-talet. Då används en logistisk regression där faktorer inkluderas som kan påverka att barn vid födelsen har halvsyskon. Därefter analyseras resultaten i en sammanfattande diskussion. I det avslutande kapitlet *Fakta om statistiken* beskrivs datamaterial och metoder.

2. Bakgrund

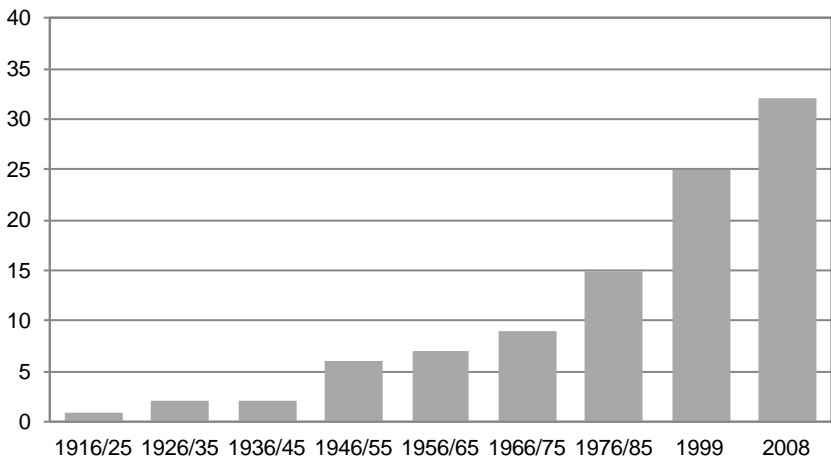
Fler skilsmässor och nya familjetyper

De senaste decennierna har utvecklingen gått mot mindre stabila förhållanden och skilsmässor och separationer har ökat i omfattning. Forskare tycks vara överens om att kvinnors tillträde till arbetsmarknaden är en av de viktigaste bakomliggande orsakerna (se t.ex. Oláh & Gähler 2012). I och med lönearbetet blev kvinnorna i större utsträckning ekonomiskt oberoende och det blev möjligt att klara ekonomin även efter en separation. Kvinnors arbetskraftsdeltagande kan också ha skapat obalans i familjen i och med att den traditionella arbetsfördelningen luckrades upp. Att det blev lättare och mer accepterat att skilja sig är förstås också en av orsakerna till att separationer har blivit mer vanliga. År 1974 ändrades skilsmässolagen som bland annat innebar att det gick fortare att få skilsmässa. Ändringarna ledde till toppnoteringar av skilsmässor år 1974 och 1975.

Diagram 2.1

Barn 16 respektive 17 år som inte bor med båda föräldrarna på grund av föräldrarnas separation 1916/25–2008. Procent

Children 16 and 17 years old who don't live with both their parents due to parental separation 1916/25–2008. Per cent



Källa: SCB:s tidskrift Välfärd Nr 4 2009

De ökade separationsfrekvenserna har inneburit att barnfamiljerna till viss del ser annorlunda ut idag än tidigare. Sett ur barnens perspektiv har det blivit mindre vanligt att leva med båda föräldrarna. I diagram 2.1 visas hur många barn som i slutet av barndomen inte bor med båda sina föräldrar på grund av en separation mellan föräldrarna. Fram till mitten på 1900-talet var det ovanligt att barn var med om att föräldrarna separerade. Därefter är det allt fler barn som upplever detta. Ökningen är särskilt stor från 1970-talet och framåt. Under perioden 1966/75 var det 9 procent som varit med om en separation någon gång under barndomen. År 2008 hade andelen ökat till 32 procent.

Idag är det vanligare att kvinnor och män lever som ensamstående föräldrar. Det är också vanligare med ombildade familjer. Då har endera föräldern hittat en ny partner. År 2009 uppskattades 235 000 barn under 18 år bo i en familj där det finns något barn som inte är föräldrarnas gemensamma (Barnombudsmannen 2010). Det motsvarar 12 procent av alla barn. Fortfarande är emellertid den traditionella kärnfamiljen vanligast. År 2011 bodde 75 procent av barnen i en familj där alla barnen är båda föräldrarnas gemensamma (SCB 2012a).

Det ökade antalet separationer visar sig också i statistiken för giftermål. Det har blivit vanligare att man gifter om sig. På 1970-talet var 20 procent av samtliga giftermål inte det första giftermålet för båda parter. Andelen ökade snabbt för att i slutet på 1970-talet ligga på en nivå på drygt 30 procent. Efter det har ökningen planat ut och nivån ligger de senaste åren på runt 35 procent.

Trenden mot mer instabila förhållanden tycks emellertid ha stagnerat eller kanske till och med vänt på 2000-talet. Det visar en studie som analyserar utvecklingen av barn som upplever en separation mellan föräldrarna. Mellan 1999–2006 minskade andelen barn som varit med om att föräldrarna separerat. Enligt studien beror det till största delen på en ökad ålder vid barnafödandet och att utbildningsnivån hos föräldrarna har ökat. Äldre och högre utbildade mödrar och fäder separerar i mindre utsträckning än yngre med kortare utbildning (SCB 2013).

3. Nyparbildning och barnafödande

De senaste decenniernas förändring har medfört att allt fler lever som ensamstående och som ensamstående föräldrar. När dessa grupper blir allt större ökar också möjligheterna att bilda nya par. Om denna nyparbildning sker under de barnafödande åldrarna kan det bidra till ytterligare barnafödande. I detta kapitel studeras hur barnafödandet som beror på nyparbildning har utvecklats under perioden 1970–2011. Analysen görs både ur ett barnperspektiv och ur ett föräldraperspektiv.

Tidigare studier

Flera svenska studier har visat att det är vanligare att få barn i så kallade ombildade familjer än i kärnfamiljer. I en analys av datamaterialet från SCB:s intervjuundersökning *Familj och arbete* som genomfördes 1992 och 1993 visas att det var vanligare att få ett tredje barn för dem vars två första barn var födda i ett annat parförhållande (SCB 1995). I en senare studie som använde sig av samma datamaterial framgår att par vill ha ett gemensamt barn *oavsett* hur många barn de har med tidigare partner (Vikat m.fl. 1999). En annan studie med data från Sverige finner dessutom belägg för en syskoneffekt. Det är vanligare att få barn om barnet blir det första helsyskonet till parets gemensamma barn (Holland m.fl. 2011).

Få studier har analyserat hur barnafödandet, som en konsekvens av nyparbildning, har förändrats över tid. Några studier har emellertid undersökt om de ökade separationsfrekvenserna faktiskt till och med kan höja fruktsamheten eftersom det är vanligare att få barn i ombildade familjer. De studier som tar upp denna frågeställning kommer emellertid fram till att så inte är fallet. I en mikrosimuleringsstudie undersöker man vad som händer med fruktsamheten om kvinnor och män separerar under de barnafödande åldrarna (Thomson m.fl. 2012). Det visar sig att i en population där kvinnor och män separerar så är fruktsamheten mindre än i en population där det inte förekommer några separationer. Det beror på att det är så ovanligt att få barn bland kvinnor och män som inte befinner sig i ett parförhållande och ju längre tid utan något förhållande desto färre barn blir det. Mikrosimuleringarna visade också att i populationer där familjebildning och separationer sker i yngre åldrar

kommer fler barn att födas i ombildade familjer än om familjebildning och separationer sker i senare åldrar.

En annan studie (Van Bavel m.fl. 2012) visar också att den högre fruktsamheten i ombildade familjer inte kompenserar för den minskande fruktsamheten på grund av "förlorad tid" i ett parförhållande. Kvinnor och män som varit med om en skilsmässa får generellt färre barn än de som inte har det.

I en studie jämförs hur vanligt det är att mödrar får barn med flera partner i USA, Australien, Sverige och Norge (Thomson m.fl. 2012). Det visar sig att utvecklingen i länderna är mycket lika. I alla fyra länderna är det exempelvis kvinnor med högst utbildningsnivå som i minst utsträckning får barn med fler partner. I studien jämförs också hur utvecklingen av barnafödandet med flera partner har sett ut över tid. Det visar sig att det har ökat sedan 1970-talet.

Helsyskon eller halvsyskon vid födelsen

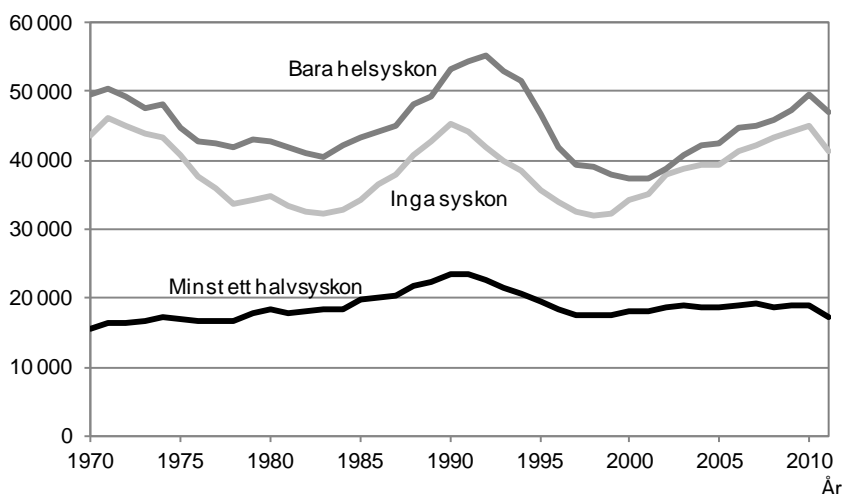
Den här studien syftar till att mer ingående studera hur barnafödandet, som beror på nyparbildning, har förändrats över tid. Analysen baseras på registerdata med information om barnafödande för kvinnor och män 1970–2011. Partnern som personerna får barn tillsammans med kan också identifieras i registren. En mer ingående beskrivning av datamaterialet finns i kapitel *Fakta om statistiken*.

Ett sätt att mäta barnafödandet som beror på nyparbildning är att undersöka hur många barn som har halvsyskon vid födelsen. Om barnet vid födelsen har halvsyskon så innebär det att någon av föräldrarna har barn sedan tidigare med en annan partner.

I diagram 3.1 visas antal födda barn efter syskonstatus. Det vanligaste är att bara ha helsyskon vid födelsen. Näst vanligast är att inte ha några syskon alls. Då är barnet både mammans och pappans första barn. Antalet barn som föddes in i familjer där det fanns minst ett halvsyskon ökade fram till 1990 men har sedan mitten av 1990-talet legat stabilt kring 18 000–19 000. Antalet barn som föds och som bara har helsyskon eller som inte har något syskon alls vid födelsen har ökat på 2000-talet.

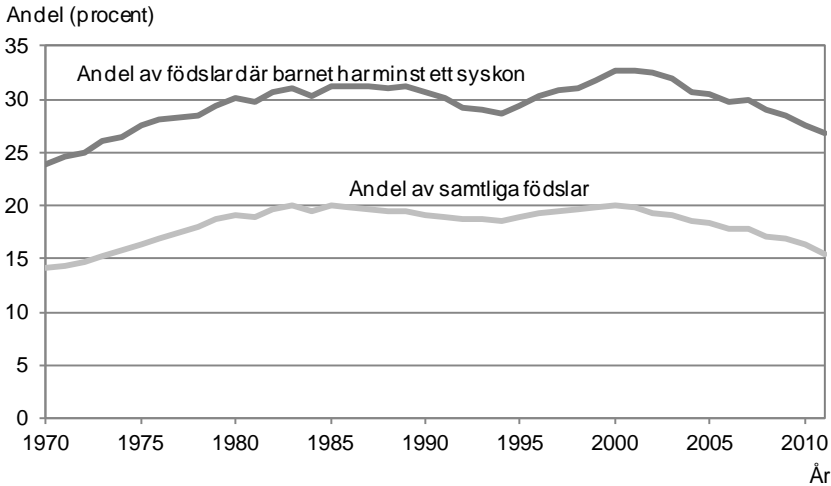
Diagram 3.1

Antal barn som föds som vid födelsen inte har några syskon, som bara har helsyskon eller som har minst ett halvsyskon 1970–2011
Number of children born that at birth don't have siblings, have only full siblings or have at least one half-sibling 1970–2011



Som visas i diagram 3.2 utgör barn som har minst ett halvsyskon vid födelsen en allt mindre andel av de födda barnen. Det betyder att det blir allt vanligare att barn bara har helsyskon när de föds. Det betyder också att kvinnor och män i allt större utsträckning får alla barn med samma partner. Av *alla* barn som föddes år 2011 var det 15 procent som vid födelsen hade halvsyskon. Om bara andelen beräknas utifrån dem som vid födelsen hade *något syskon* så var det 27 procent som hade minst ett halvsyskon, medan resten, 73 procent, enbart hade helsyskon. I början på 2000-talet var det vanligare att vid födelsen ha ett halvsyskon. Då hade 33 procent av de som föddes, och som hade syskon, minst ett halvsyskon.

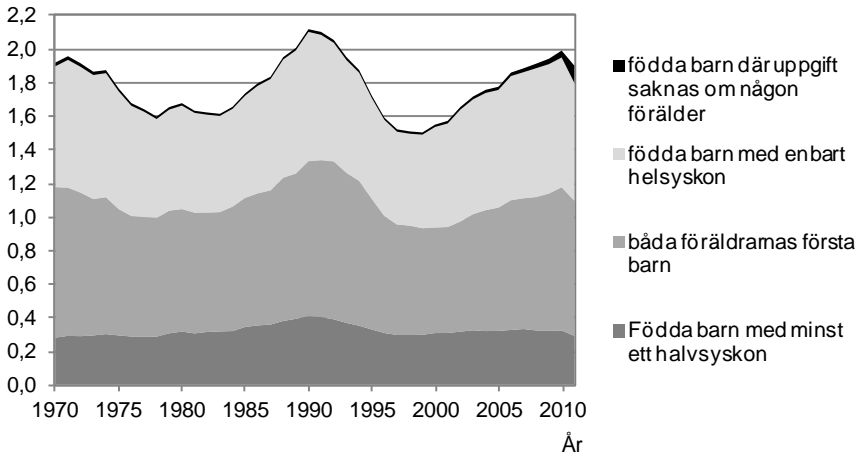
Diagram 3.2
Födslar där barnet har minst ett halvsyskon 1970–2011
Births where the child have at least one half-sibling 1970–2011



Utvecklingen av barnafödandet år från år mäts ofta genom det så kallade summerade fruktsamhetstalet. Det är ett mått som anger det antal barn en kvinna (eller man) skulle få under hela sin reproduktiva period om benägenheten att få barn i olika åldrar förblev densamma som under det år för vilket beräkningen görs. År 2011 uppgick det summerade fruktsamhetstalet till 1,90 barn per kvinna. I diagram 3.3 fördelas fruktsamhetstalet efter syskonstatus vid födelsen. Det visar sig att barnafödandet som kan härröras till nyparbildning utgjordes av 0,3 barn per kvinna. Då ingår de barn som vid födelsen har minst ett halvsyskon. Kring 1990 uppgick detta tal som högst till 0,4 barn per kvinna, annars har det legat relativt stabilt kring 0,3.

Diagram 3.3**Det summerade fruktsamhetstalet uppdelat efter syskonstatus 1970–2011***Total fertility rate by sibling status 1970–2011*

Barn per kvinna

**Föräldrar som får barn med flera partner**

Hittills har utvecklingen av barnafödandet som härrör från nyparbildning analyserats utifrån barnens perspektiv genom att studera barn som har halvsyskon vid födelsen. I det här avsnittet studeras nyparbildning och barnafödande utifrån föräldrarnas perspektiv istället. Hur många av mammorna respektive papporna får barn med flera partner? Hur vanligt är det att få andra barnet i ett nytt parförhållande? Och hur många är det som får ett tredje och fjärde barn där minst ett av barnen är från ett annat parförhållande?

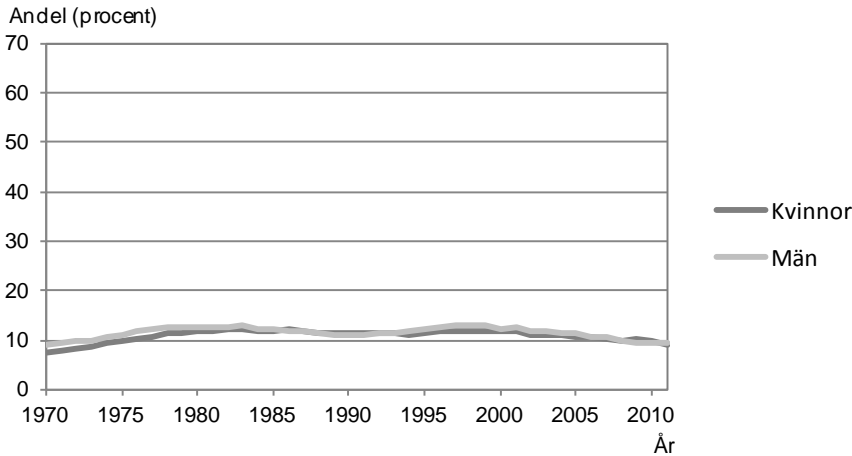
Inledningsvis studeras det första barnet. Då handlar det om barn som är den ena partnerns första barn, och där den andra partnern har barn sedan tidigare.

Det första barnet

De allra flesta av både kvinnans och mannens första barn är också första barnet för partnern. Omkring 10 procent av både kvinnor och män som fick ett första barn år 2011 fick det tillsammans med någon som hade barn sedan tidigare. I början på 2000-talet var denna andel ett par procentenheter högre, se diagram 3.4.

Diagram 3.4**Andel av alla födda första barn där partnern har barn sedan tidigare 1970–2011**

Proportion of all born first children where the partner have children from a previous relationship 1970–2011



Ju äldre kvinnor och män är när de får sitt första barn desto vanligare är det att de får sitt första barn tillsammans med någon som har barn sedan tidigare. Detta visas i diagram 3.5. Bland dem som år 2011 fick sitt första barn vid 40 års ålder eller äldre var det var fjärde kvinna och var femte man som fick det tillsammans med någon som redan hade barn. Motsvarande andel bland dem som fick sitt första barn när de var 24 år eller yngre var 7 procent bland både män och kvinnor.

I diagram 3.6 visas medelåldern vid första barnets födelse för dem som fick sitt första barn med en partner som inte har barn sedan tidigare och för dem som fick det med en som har barn sedan tidigare. De sistnämnda är omkring 2 år äldre i genomsnitt när de får första barnet. En möjlig orsak kan vara att det är allt fler bland "potentiella partner" som har hunnit få barn ju längre man själv väntar med att bilda familj.

Diagram 3.5**Andel av alla födda första barn där partnern har barn sedan tidigare efter ålder vid barnets födelse 1970–2011**

Proportion of all born first children where the partner have children from a previous relationship by age at birth of child 1970–2011

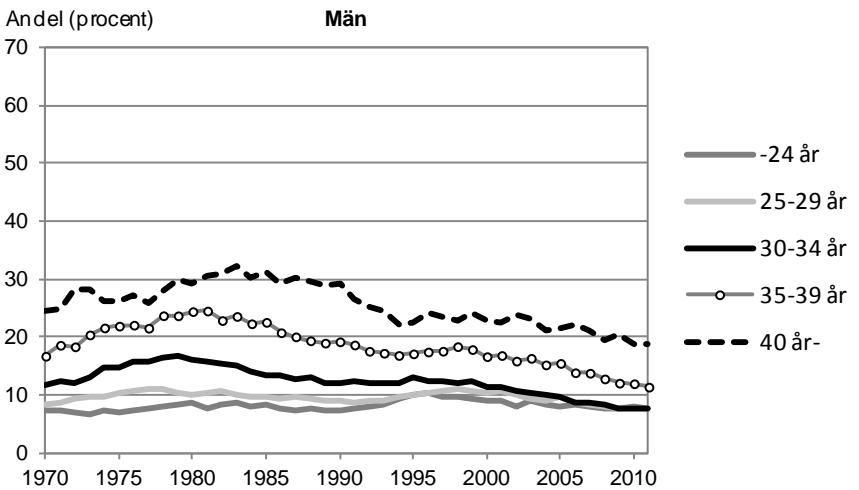
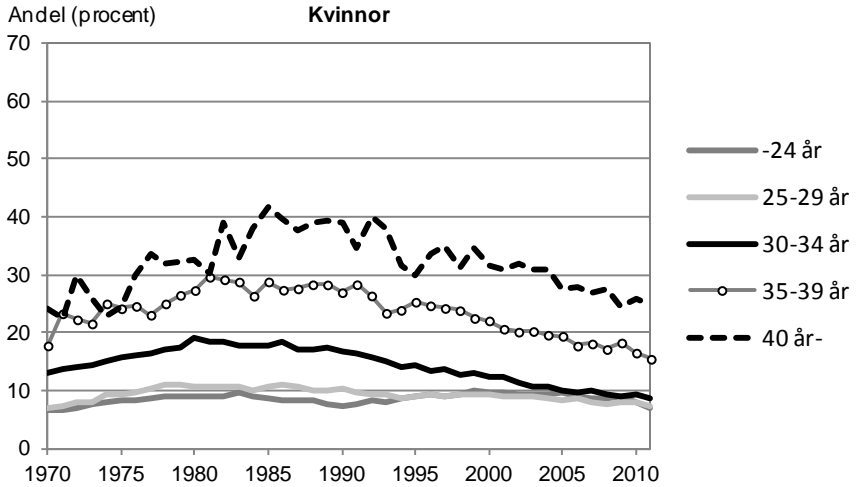
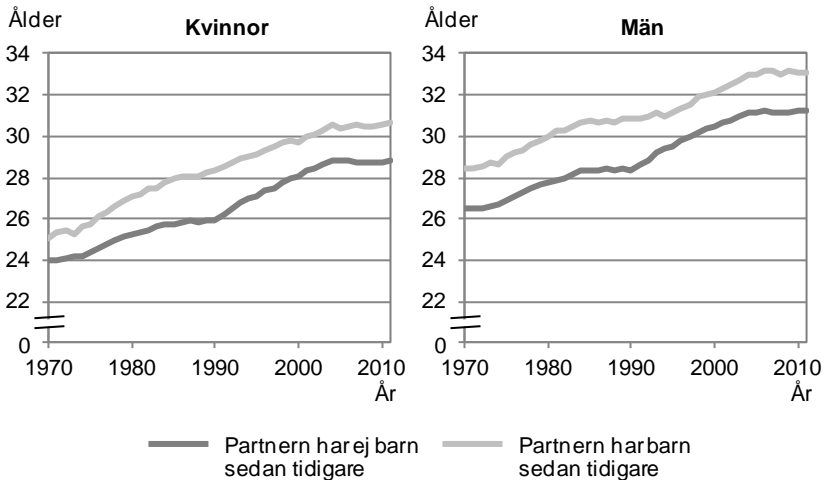


Diagram 3.6**Medelålder vid första barnets födelse bland kvinnor och män som fick sitt första barn med en partner som ej har barn sedan tidigare respektive som har barn sedan tidigare 1970–2011**

Mean age at first birth for women and men who got their first child with a partner that have children with a previous partner and that don't have children with a previous partner 1970–2011



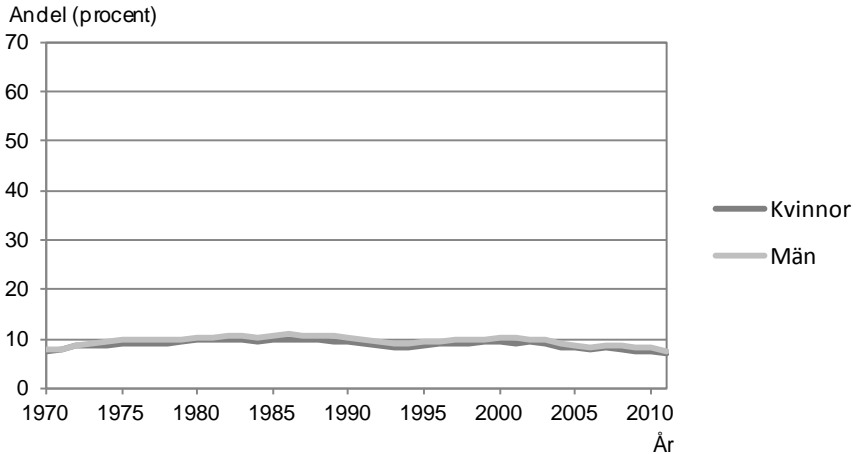
Relativt få kvinnor och män får bara ett barn. De flesta går vidare och får fler barn. Av alla som får ett första barn är det drygt 80 procent som får fler barn (SCB 2011a). Studier visar att skilsmässa är vanligt bland dem som slutar vid ett barn. De har oftare varit med om en skilsmässa än de som får mer än ett barn (Van Bavel m.fl. 2012). Enligt SCB:s datamaterial var det närmare hälften av kvinnorna födda 1950–1960 som hade separerat bland dem som vid slutet av de barnafödande åldrarna hade ett barn. Med separation menas då att de tio år efter barnets födelse inte var folkbokförda på samma fastighet som den partner som de fick barnet med.

Det andra barnet

När det gäller andra barnet studeras andelen kvinnor och män som får andra barnet tillsammans med samma partner som de fick det första barnet tillsammans med eller om de får andra barnet tillsammans med en ny partner. I diagram 3.7 visas utvecklingen av andelen andra barn som fås med en ny partner. Andelen har under hela perioden för kvinnor varierat mellan 7 och 10 procent. Andelen ökade något på 1970-talet men har åter minskat på 2000-talet och ligger nu på samma nivå som 1970, 7 procent. För män ligger andelen någon procentenhet högre.

Diagram 3.7

Andel av alla födda andra barn som fås med en ny partner 1970–2011
Proportion of all born second children that are obtained with a new partner 1970–2011



I diagram 3.8 visas hur stor andel av alla barn som fås med en ny partner beroende på ålder vid andra barnets födelse. De som fått sitt andra barn i åldrarna över 40 är de som i störst utsträckning har fått barnet med en ny partner. I åldersgrupperna 30 år och äldre är det generellt en minskande andel som får det andra barnet med en annan partner än den som de fick det första barnet med.

De som får ett andra barn med en ny partner är yngre när de påbörjar sitt barnafödande än dem som får andra barnet med samma partner. Det visas i diagram 3.9. De som år 2011 fick sitt andra barn med en ny partner var nästan 24 år i genomsnitt när de fick sitt första barn. Detta kan jämföras med dem som år 2011 fick sitt andra barn med samma partner. De var i medeltal mer än 5 år äldre när de fick sitt första barn.

Däremot är de som får andra barnet med en ny partner inte yngre än dem som får andra barnet med samma partner *när de får andra barnet*. Män som får andra barnet i ett nytt parförhållande är till och med äldre när de får andra barnet än dem som får andra barnet med samma partner. Kvinnor däremot är ungefär lika gamla när de får sitt andra barn oavsett om de får det andra barnet med samma eller med en annan partner.

Diagram 3.8**Andel av alla födda andra barn som fås med en ny partner efter ålder vid andra barnets födelse 1970–2011**

Proportion of all born second children that are obtained with a new partner by age at birth of second child 1970–2011

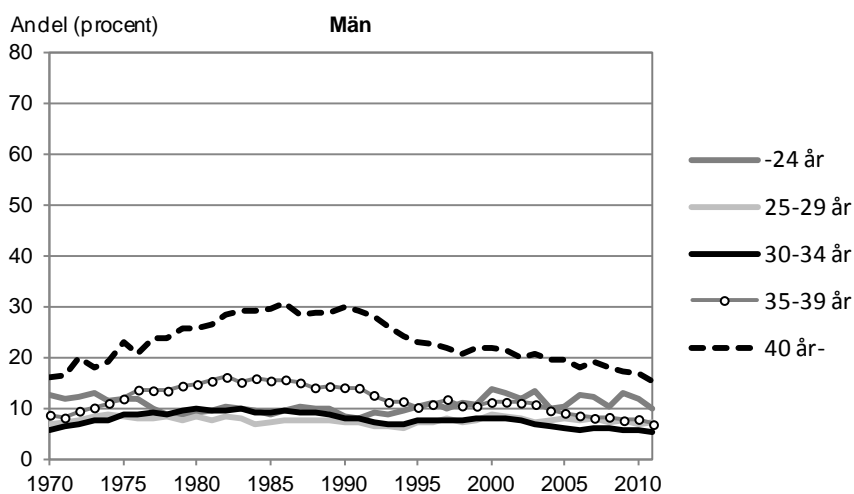
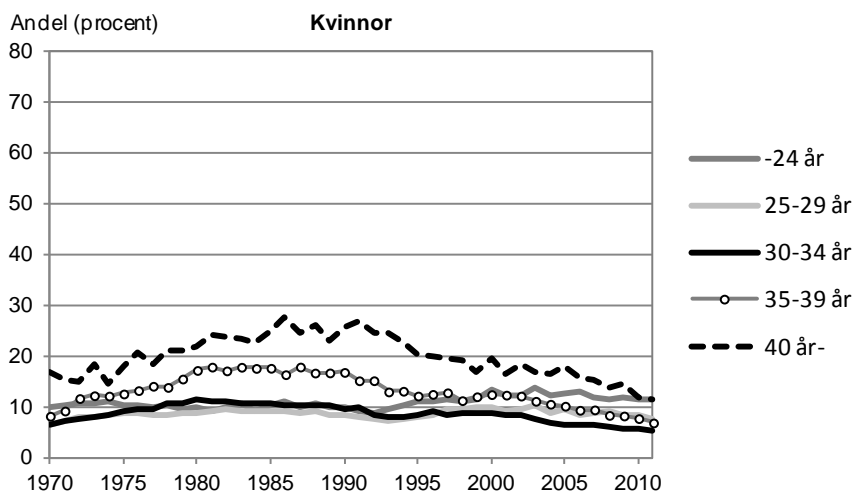
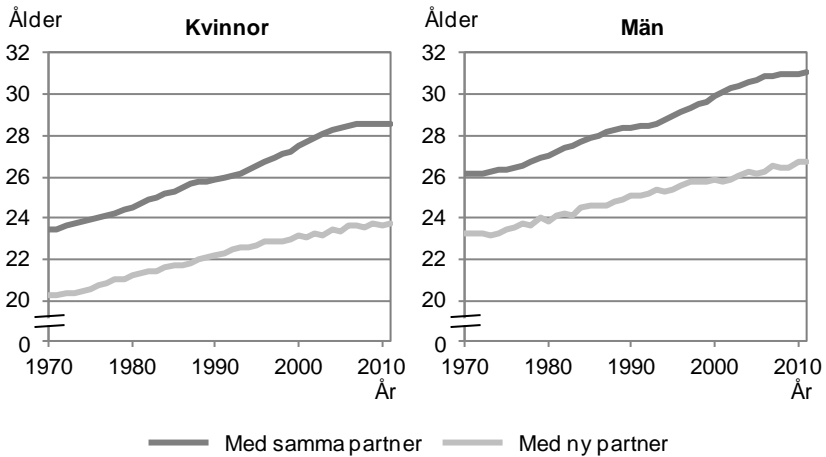
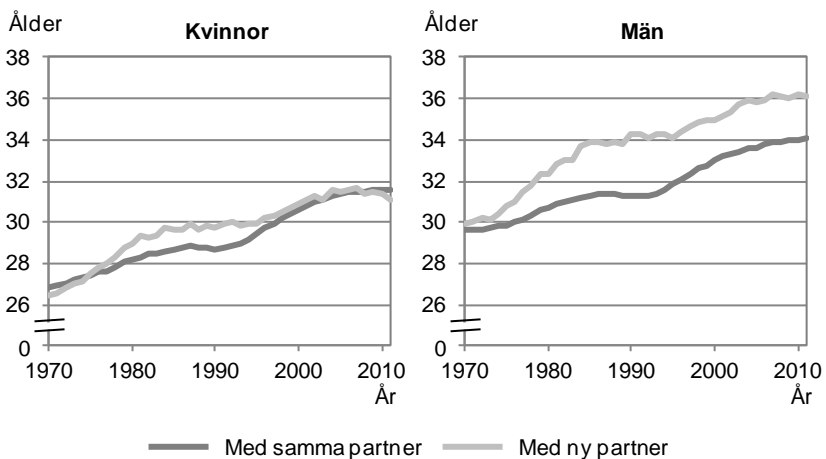


Diagram 3.9**Medelålder vid första barnets födelse bland kvinnor och män som fick sitt andra barn med samma eller med ny partner 1970–2011***Mean age at first birth for women and men who got their second child with the same or with a new partner 1970–2011***Diagram 3.10****Medelålder vid andra barnets födelse bland kvinnor och män som fick sitt andra barn med samma eller med ny partner 1970–2011***Mean age at second birth for women and men who got their second child with the same or with a new partner 1970–2011*

Det tredje barnet

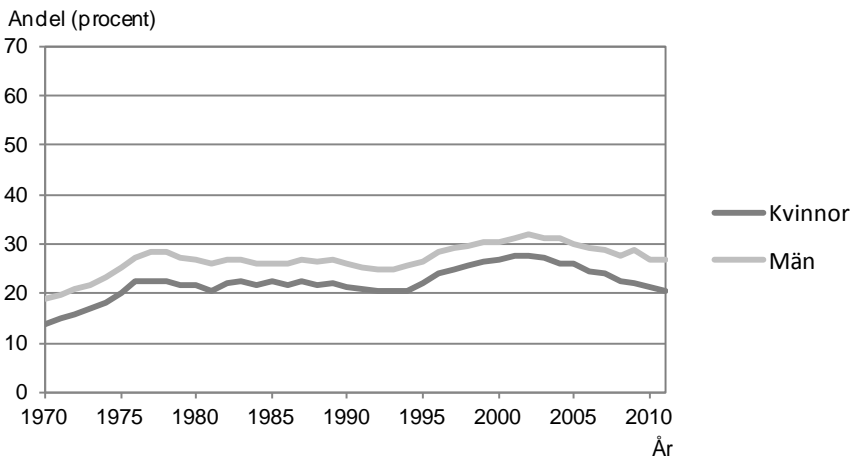
Bland kvinnor födda 1960 är det ungefär var tredje som har fått minst tre barn (SCB 2011a). När det gäller tredje barnet studeras andelen kvinnor och män som får ett tredje barn och där kvinnan respektive mannen har fått minst ett av barnen med en annan partner. Det betyder exempelvis att man kan få första med en partner och andra och tredje med en annan. Eller så kan man få de två första med en partner och det tredje med en ny partner.

I diagram 3.11 visas andelen av alla kvinnors respektive mäns tredje barn som föds där kvinnan eller mannen har något barn med en annan partner. I början av 1970-talet ökade andelen för att sedan ligga på en relativt stabil nivå fram till mitten av 1990-talet. Då ökade åter andelen. År 2002 var denna andel som högst, 28 procent av kvinnornas tredje barn och 32 procent av männenas tredje barn som föddes hade en mamma eller en pappa som hade minst ett barn med en annan partner. Sedan dess har utvecklingen vänt. Det betyder att det på 2000-talet har blivit vanligare att de som får tre barn gör det med samma partner.

Diagram 3.11

Andel av alla födda tredje barn där kvinnan/mannen har minst ett barn med en annan partner 1970–2011

Proportion of all born third children where the woman/man has at least one child with another partner 1970–2011

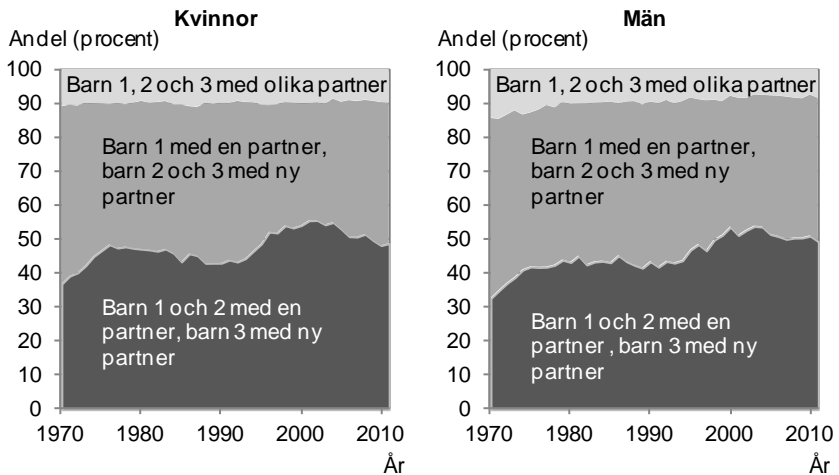


I diagram 3.12 visas fördelningen av kvinnors respektive mäns tredje barn där kvinnan/mannen har minst ett barn med en annan partner. Det vanligaste är att ha fått första och andra barnet med en partner och tredje barnet med en ny partner. Det gäller i omkring hälften av fallen.

Diagram 3.12

Kvinnor respektive män som får tre barn och som har fått minst ett av barnen med en annan partner 1970–2011. Procentuell fördelning.

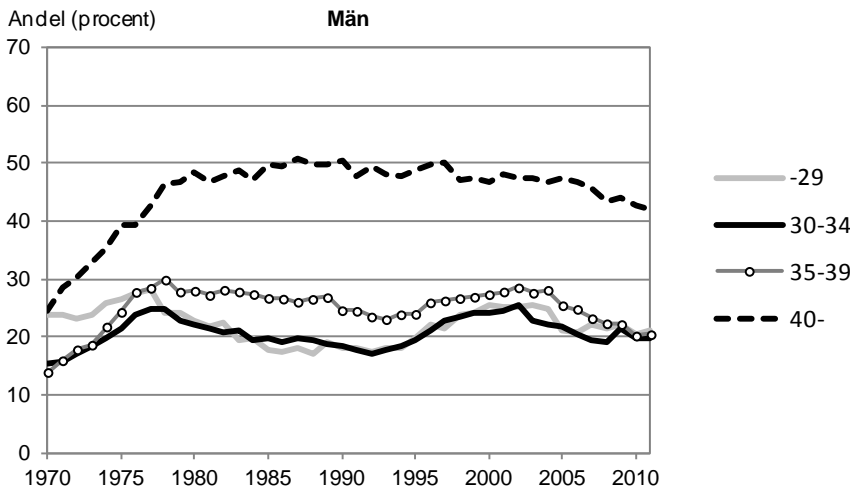
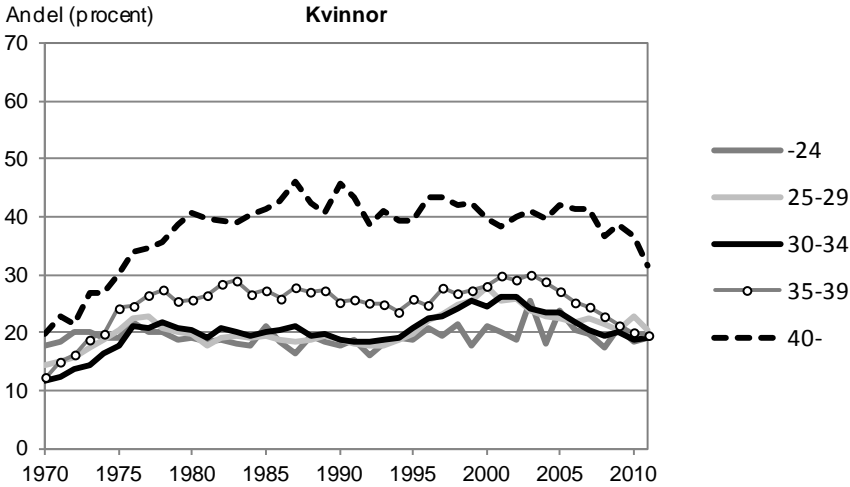
Women and men who have four children and have at least one child with another partner 1970–2011. Percentage distribution.



I diagram 3.13 uppvisas utvecklingen i olika åldersgrupper. De som får sitt tredje barn i åldrarna över 40 år är de som i störst utsträckning har minst ett av barnen med en annan partner. År 2011 hade 32 procent av kvinnorna i åldrarna över 40 och som fick ett tredje barn, fått minst ett av barnen med en annan partner. Bland män var motsvarande andel 42 procent. De senaste åren har dessa andelar minskat något. Bland dem som fick tredje barnet och som var i åldern 35–39 har det under 2000-talet varit en ännu tydligare minskning i andelen som fått minst ett av barnen med en annan partner. I början på 2000-talet gällde det 30 procent av kvinnorna som fick ett tredje barn. År 2011 gällde det 20 procent.

Diagram 3.13

Andel av alla födda tredje barn där kvinnan/mannen har minst ett barn med en annan partner efter ålder vid tredje barnets födelse 1970–2011
Proportion of all born third children where the woman/man has at least one child with another partner by age at birth of third child 1970–2011



De som får ett tredje barn och där partnern är densamma för samtliga barn är äldre när de påbörjar sitt barnafödande än dem som får minst ett av barnen med en annan partner, se diagram 3.14. De som fick alla tre barn med samma partner var i genomsnitt mellan tre och fyra år äldre när de fick sitt första barn.

Däremot är de inte äldre när de får tredje barnet. De är istället yngre och detta gäller särskilt män. År 2011 var män som fick sitt tredje barn med samma partner 36 år i genomsnitt. Män som fick sitt tredje barn och där något av barnen hade en annan mamma var i medeltal 39 år.

Diagram 3.14

Medelålder vid första barnets födelse bland kvinnor och män som fått tre barn med samma partner eller med olika partner 1970–2011

Mean age at first birth for women and men who got their three children with the same partner or with different partners 1970–2011

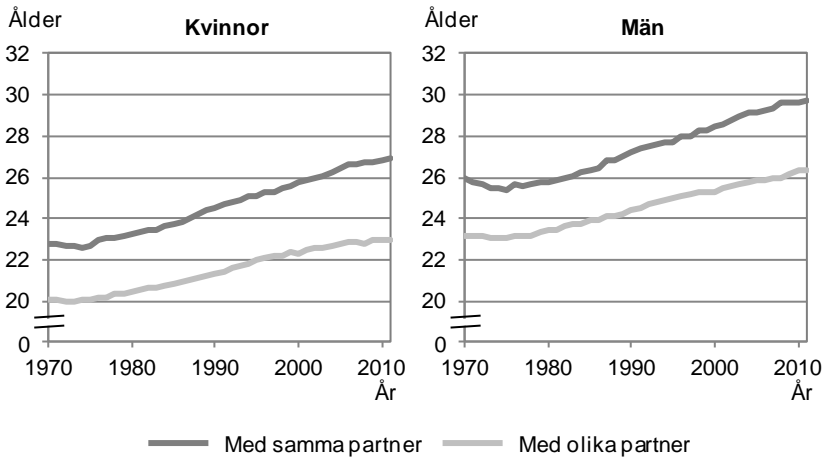
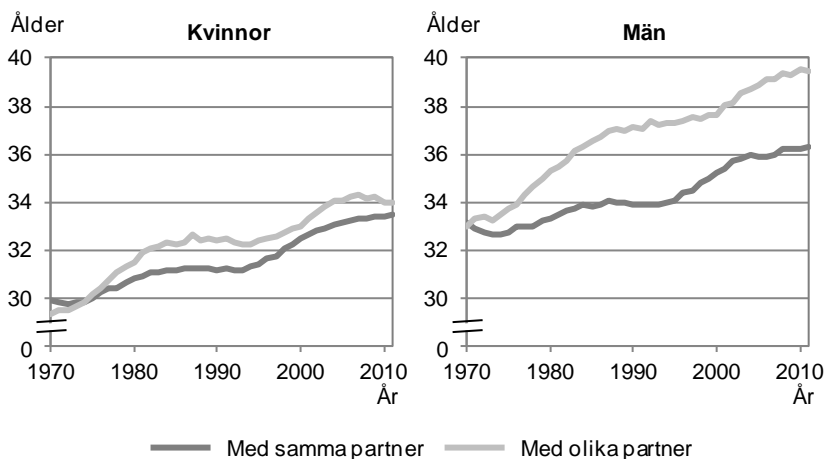


Diagram 3.15

Medelålder vid tredje barnets födelse bland kvinnor och män som fått tre barn med samma partner eller med olika partner 1970–2011

Mean age at second birth for women and men who got their second child with the same or with a different partner 1970–2011



Det fjärde barnet

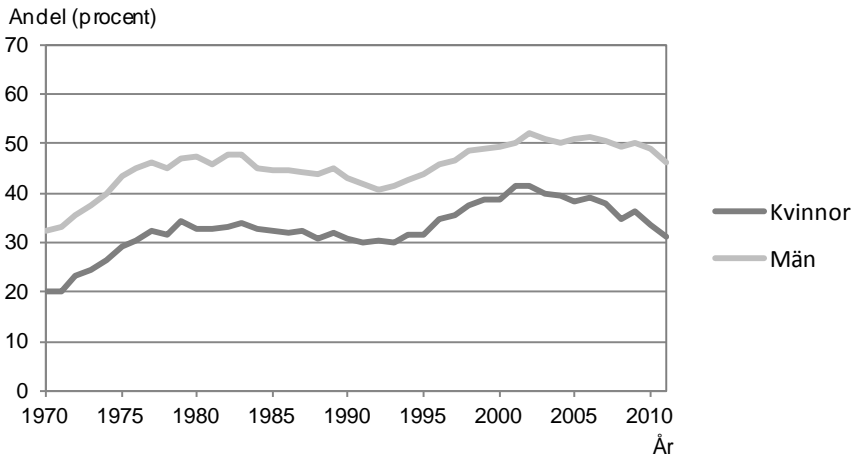
Av samtliga kvinnor och män är andelen som får ett fjärde barn relativt liten. Bland kvinnor födda 1940, 1950 och 1960 varierar andelen mellan 8 och 9 procent. För senare födda är andelen något lägre (SCB 2011a).

En stor del av kvinnorna och männen som får ett fjärde barn har fått sina barn med fler partner. Som visas i diagram 3.16 gällde det för 31 procent av kvinnornas fjärde barn och för 46 procent av männen fjärde barn år 2011. Övriga, 69 procent av kvinnorna och 54 procent av männen, som får ett fjärde barn får det med samma partner som de föregående barnen. Det är klart större andelar på 2000-talet som har fått sina fyra barn med olika partner än det var på 1970-, 1980- och 1990-talen. Precis som för tredje barnet har det skett en trendförändring på 2000-talet. Det har blivit något mindre vanligt att de som får fyra barn gör det med olika partner.

Diagram 3.16

Andel av alla födda fjärde barn där kvinnan/mannen har minst ett barn med en annan partner 1970–2011

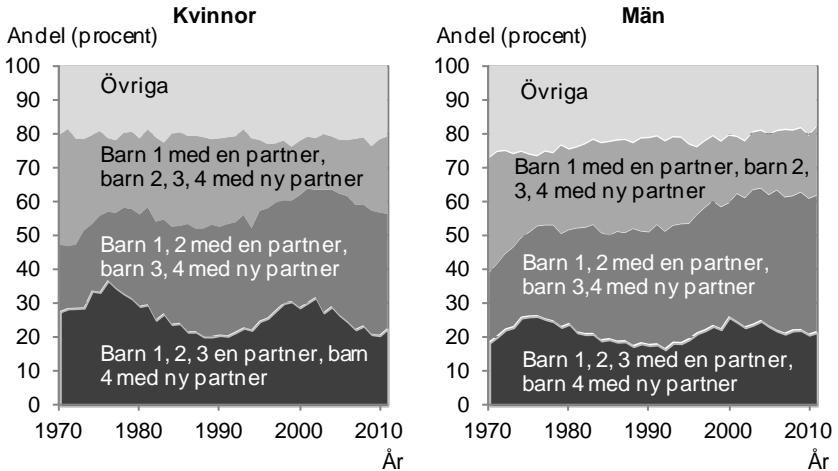
Proportion of all born fourth children where the woman/man has at least one child with another partner 1970–2011



De som inte får alla fyra barn med samma partner får oftast barn 1 och 2 med en partner och barn 3 och 4 med en annan partner, se diagram 3.17. Relativt vanligt är det också att få barn 1, 2 och 3 med en partner och barn 4 med en ny partner.

Diagram 3.17

Kvinnor respektive män som får fyra barn och som har fått minst ett av barnen med en annan partner 1970–2011. Procentuell fördelning.
Women and men who have four children and have at least one child with another partner 1970–2011. Percentage distribution.



Övriga innehåller kvinnor och män som har fått barn med minst tre olika partner.

I diagram 3.18 visas andelen som får ett fjärde barn i olika åldrar och som har fått barn med minst två olika partner. På 2000-talet har denna andel minskat i alla åldersgrupper. Ett undantag gäller för män 40 år och äldre. Bland dem har andelen inte minskat på 2000-talet. Sedan början på 1980-talet har mer än 60 procent av män som fått ett fjärde barn som 40-åring eller äldre, fått barn med minst två olika partner.

De som får ett fjärde barn och där partnern är densamma för samtliga barn är äldre när de påbörjar sitt barnafödande än dem som får minst ett av barnen med en annan partner, se diagram 3.19. Kvinnor som fick sitt fjärde barn år 2011 och som fick alla barn med samma partner var 25,5 år i genomsnitt när barnafödandet påbörjades. Motsvarande ålder bland män var 28,1 år. De som fick minst ett av barnen med en annan partner var yngre när de fick det första barnet. Kvinnor var 22 år och män var 25,3 år i genomsnitt.

Däremot är de som får fjärde barnet och som fått alla barn med samma partner yngre när fjärde barnet föds än de som fått minst ett av barnen med en annan partner. Detta gäller framför allt för män och när det gäller män så har skillnaden ökat över tid. År 2011 hade män som fick sitt fjärde barn och alla barn hade samma mamma, en genomsnittsålder på 37 år. Motsvarande ålder bland dem som fick

fjärde barnet men där minst ett av barnen hade en annan mamma var 42 år.

Diagram 3.18

Andel av alla födda fjärde barn där kvinnan/mannen har minst ett barn med en annan partner efter ålder vid fjärde barnets födelse 1970–2011

Proportion of all born fourth children where the woman/man has at least one child with another partner by age at birth of fourth child 1970–2011

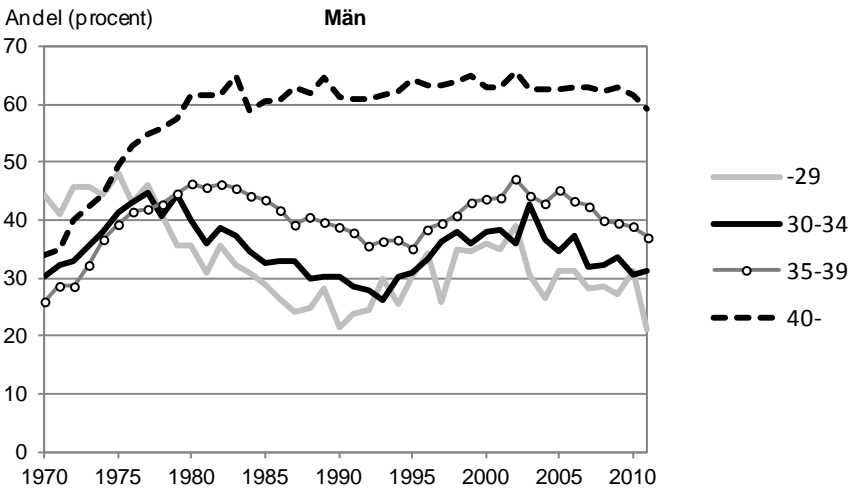
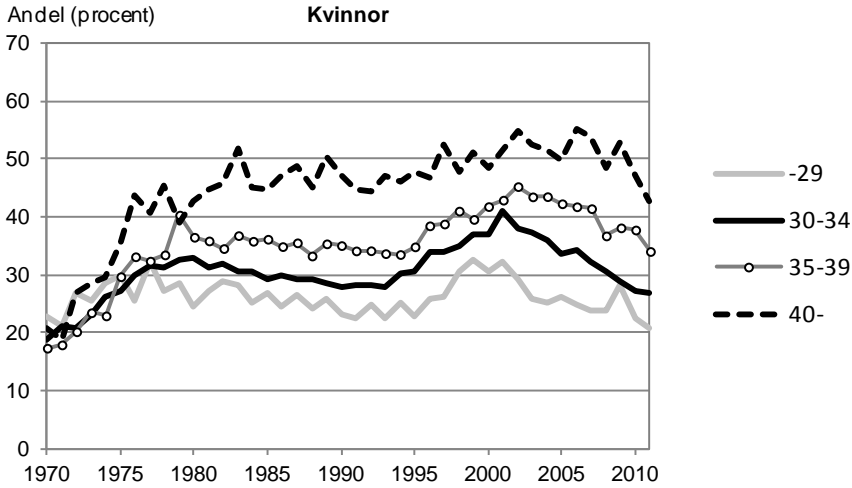
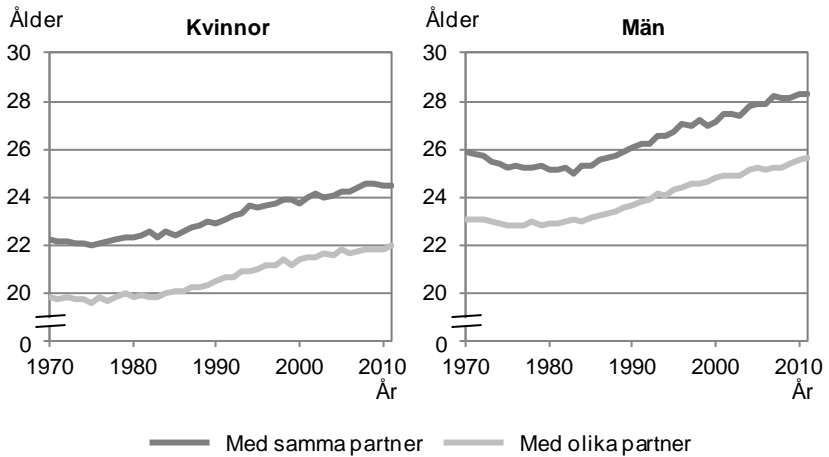
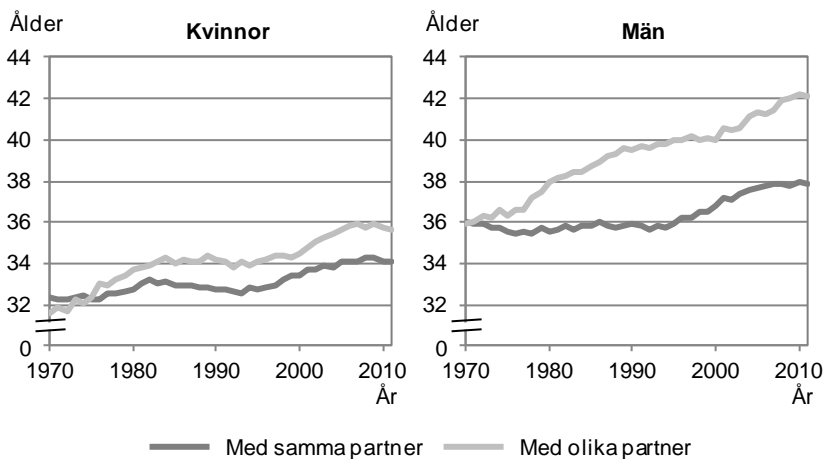


Diagram 3.19**Medelålder vid första barnets födelse bland kvinnor och män som fått fyra barn med samma partner eller med olika partner 1970–2011***Mean age at first birth for women and men who got four children with the same partner or with different partners 1970–2011***Diagram 3.20****Medelålder vid fjärde barnets födelse bland kvinnor och män som fått fyra barn med samma partner eller med olika partner 1970–2011***Mean age at second birth for women and men who got their second child with the same or with a different partner 1970–2011*

4. 2000-talets utveckling

I detta kapitel analyseras orsakerna till att det blivit mindre vanligt att barn som föds har halvsyskon och således mer vanligt att barn när de föds enbart har helsyskon.

Tänkbara orsaker

Under perioden 1970–1990 blev det allt vanligare för barn som föddes att de vid födelsen hade halvsyskon. Att ha halvsyskon innebär att minst en av föräldrarna har barn från ett tidigare förhållande. Sedan slutet av 1990-talet har antalet som föds i sådana ombildade familjer legat stabilt kring 18 000–19 000. Samtidigt har antalet barn som föds in i familjer där det bara finns helsyskon ökat på 2000-talet. 2000-talets utveckling visar att kvinnor och män i allt större utsträckning får alla barn med samma partner. Det gäller för såväl andra som tredje och fjärde barnet. Det betyder att barnafödandet som härrör från nyparbildning har minskat i betydelse i relation till barnafödandet som helhet.

Det finns flera tänkbara orsaker till denna utveckling. Senareläggningen av familjebildning och barnafödande talar för en sådan utveckling. Som visats i föregående kapitel så är de som får barn med fler partner yngre när de påbörjar barnafödandet än de som får alla barn med samma partner. Separationsrisken är större för dem som får barn i yngre åldrar än för dem som får barn i äldre åldrar (se t.ex. SCB 2012b). Åldern för familjebildning påverkar också den tid man har att hitta en ny partner att få ytterligare barn med vid en eventuell separation. Familjebildning i yngre åldrar (och därmed också separationer i yngre åldrar) gör att det finns mer tid att finna en ny partner att få fler barn med. När familjebildning (och separationer) sker i senare åldrar kommer många inte att hinna med att få barn med flera partner.

Tidigare studier har visat att personer med högre utbildningsnivå i mindre utsträckning får barn med fler partner (se t.ex. Thomson m.fl. 2012). I Sverige har det varit en betydande ökning i befolkningens utbildningsnivå. År 2000 hade 37 procent av kvinnorna och 32 procent av männen i åldrarna 25–44 år en eftergymnasial utbildning. År 2011 hade den andelen stigit till 52 procent av kvinnorna och 41 procent av männen (enligt SCB:s undersökning Befolkningens utbildning). Att kvinnor och män i större utsträckning har en högre

utbildning kan också vara en bidragande orsak till att allt fler får sina barn med samma partner.

Ytterligare faktorer som kan ha bidragit till nedgången på 2000-talet är utvecklingen mot allt fler utrikes födda i befolkningen. Studier visar att utrikes födda i mindre utsträckning får barn med fler partner (se t.ex. Thomson m.fl. 2012). Under den studerade perioden har andelen utrikes födda i befolkningen ökat. År 2000 var 15 procent i åldersgruppen 20–44 år födda utomlands. Motsvarande andel år 2011 var 21 procent.

Hur mycket av nedgången i benägenheten att få barn med flera partner kan förklaras av sådana förändringar? För att ta reda på det görs en så kallad multivariat analys. I multivariata modeller kan flera faktorer som är av relevans ingå samtidigt. I modellerna jämförs hur vanligt det är för barn att födas in i en familj där det finns halvsyskon åren 2000–2011. De förändringar som analyseras är mammans ålder vid första barnets födelse, föräldrarnas utbildningsnivå, föräldrarnas födelseland, kommungrupp vid barnets födelse och antal syskon vid födelsen. Genom att kontrollera för skillnader över tid när det gäller dessa variabler går det att urskilja hur mycket av minskningen när det gäller att ha halvsyskon vid födelsen som beror på förändringar när det gäller dessa egenskaper hos föräldrarna.

Den metod som används är logistisk regression. Den logistiska modellen är användbar när utfallsvariabeln enbart kan anta två värden. I detta fall rör det sig om att barnet vid födseln har halvsyskon eller inte. Alla barn som är med i den här delen av studien har något syskon när de föds. En mer utförlig beskrivning av metod, datamaterial och variabler finns i kapitel *Fakta om statistiken*.

Resultat

I grundmodellen analyseras för skillnaden i hur vanligt det är att ha halvsyskon vid födelsen utan några andra faktorer. År 2011 fungerar som jämförelseår och det är den relativa nivån jämfört med detta år som visas för övriga år. Resultaten presenteras i form av oddskvoter. En oddskvot över ett innebär att det i högre utsträckning föddes barn med halvsyskon i jämförelse med referensåret. Det omvända gäller för en oddskvot under ett. I rapporten benämner vi för enkelhets skull oddskvoten som en benägenhet.

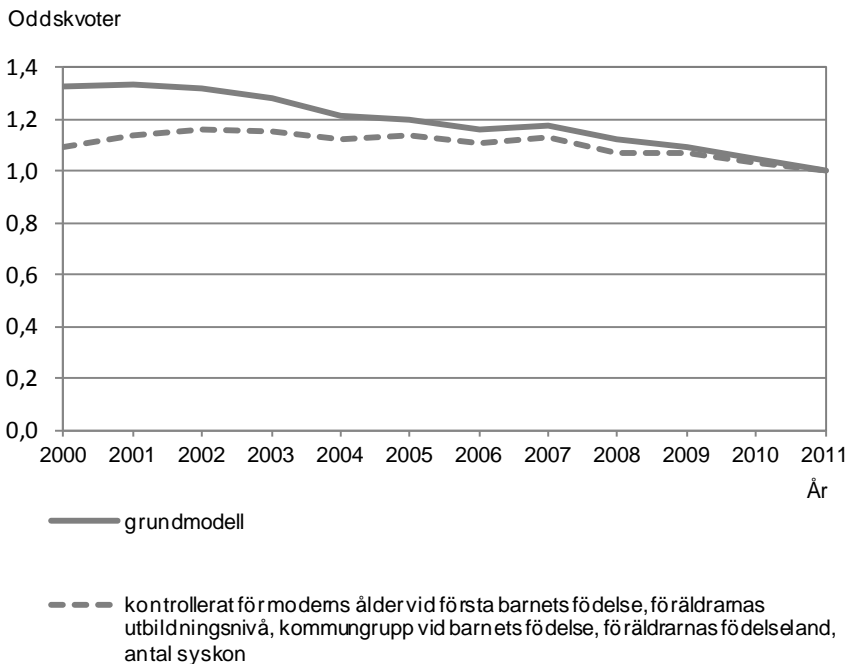
Resultatet från grundmodellen redovisas i diagram 4.1. Åren 2000–2010 är signifikant högre än för år 2011. I nästa modell inkluderas de tidigare nämnda förklarande variablerna. Denna modell visas som

den streckade linjen i diagram 4.1. När dessa variabler förs in i modellen minskar skillnaderna över tid på 2000-talet jämfört med år 2011. Fortfarande är åren 2000–2010 signifikant högre än för år 2011. Det betyder att den nedåtgående trenden som varit på 2000-talet bara delvis kan förklaras av förändringar i de ovan beskrivna faktorerna såsom äldre förstagångsmödrar, högre utbildade föräldrar och fler barn med utrikes födda föräldrar. Sannolikt finns alltså förklaringar utöver dessa.

Diagram 4.1

Jämförelse över tid att barn som föds har halvsyskon. År 2000–2010 jämförs med år 2011. Resultat i form av oddskvoter.

Comparison over time that children at birth have half-siblings. Year 2000–2010 relative to 2011. Results presented in odds ratios.



Resultaten presenteras även i Tabell T.1 i Bilaga 1.

Resultaten av kontrollvariablerna redovisas i bilaga 1. Några av resultaten kommenteras här. Exempelvis visar resultaten att barn som hade en mamma som fick sitt första barn i åldern 25–29 år var de som minst ofta hade halvsyskon när de föddes. Allra mest benägna att ha halvsyskon vid födelsen var de vars mammor påbörjade barnafödandet efter 35. Då är ofta det födda barnet

mammans första barn och halvsyskonen är pappans från ett tidigare förhållande.

När det gäller föräldrarnas bakgrund och dess betydelse för om barnet föds med halvsyskon eller inte så bekräftar den här studien det som har visats i andra studier. De som har två utrikes födda föräldrar är minst benägna att ha halvsyskon vid födelsen. De har mindre benägenhet att födas med halvsyskon än dem vars båda föräldrar är födda i Sverige. Resultaten tyder på att de med en förälder född i Sverige och en född utomlands är de som är mest benägna att födas med halvsyskon.

Alla barn som är med i den här delen av studien har något syskon när de föds. Majoriteten har *ett syskon* när de föds. Det gäller för 57 procent av barnen i studien. Övriga har således *mer än ett syskon*. Benägenheten att ha halvsyskon vid födelsen är klart mindre för dem som vid födelsen enbart har *ett syskon*. Benägenheten ökar sedan ju fler syskon barn har vid födelsen.

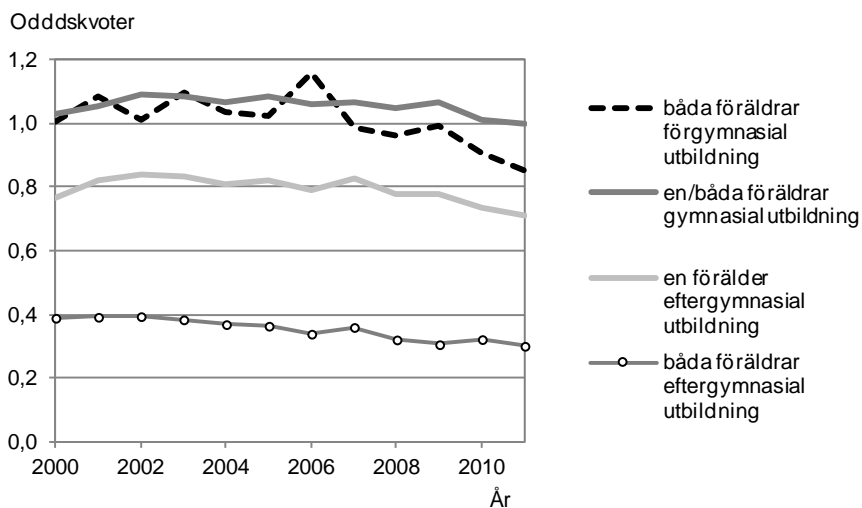
När det gäller betydelsen av föräldrarnas utbildningsnivå så finns det ett tydligt samband. Ju högre utbildning barnens föräldrar har desto mindre är benägenheten att de föds med halvsyskon.

För att se hur utvecklingen över tid har varit beroende på föräldrarnas utbildningsnivå har en interaktion gjorts mellan denna variabel och år. Barnen har delats in efter om föräldrarna har förgymnasial utbildning, gymnasial utbildning eller eftergymnasial utbildning. Hänsyn har tagits till både mammans och pappans utbildningsnivå. En detaljerad beskrivning av indelningen finns i *Fakta om statistiken*. Resultaten illustreras i diagram 4.2. Benägenheten att ha halvsyskon vid födelsen har minskat under perioden för barn oavsett föräldrarnas utbildningsnivå. Möjligtvis tyder resultaten på att minskningen kom igång först bland dem med föräldrar med eftergymnasial utbildning. För barn med föräldrar med gymnasial utbildning tycks benägenheten minska först i slutet av perioden.

Diagram 4.2

Jämförelse över tid att barn som föds har halvsyskon efter föräldrarnas utbildningsnivå. År 1990–2010 jämfört med år 2011. Resultat i form av oddskvoter.

Comparison over time that children at birth have half-siblings by parents level of education. Year 1990–2010 relative to 2011. Results presented in odds ratios.



Kontrollerat för moderns ålder vid första barnets födelse, kommungrupp vid barnets födelse, föräldrarnas födelse-land, antal syskon vid födelsen.

Referensgrupp är barn med en/båda föräldrar med gymnasial utbildning.

Resultaten presenteras även i Tabell T.2 i Bilaga 1.

5. Avslutande kommentarer

Ett syfte med den här rapporten är att studera hur barnafödandet, som beror på nyparbildning, har förändrats över tid. Ett annat är att se om det finns några skillnader mellan dem som får barn med flera partner och dem som får barn med samma partner.

I ett första steg fastställdes hur stor del av barnafödandet som kan härröras från nyparbildning. Det mättes genom att studera hur många barn som vid födelsen har minst ett halvsyskon. Det innebär att minst en av föräldrarna har barn sedan tidigare med en annan partner. År 2011 hade 15 procent av alla födda barn något halvsyskon vid födelsen. I början på 2000-talet var andelen högre, 20 procent. Barnafödandet som härrör från nyparbildning har således minskat i betydelse på 2000-talet.

I ett andra steg undersöktes orsakerna till den minskade betydelsen av barnafödandet som kan relateras till nyparbildning. Benägenheten att ha halvsyskon vid födelsen mättes bland nyfödda barn åren 2000–2011 med hjälp av en multivariat logistisk regressionsmodell. En del av 2000-talets minskade benägenhet att vid födelsen ha halvsyskon kan förklaras av att barnafödandet har senarelagts. Ålder när man får barn har stor inverkan på benägenheten att få barn med fler partner. Dels är separationsrisken högre bland dem som får barn tidigt. Dels påverkas tiden att finna en ny partner att få ytterligare barn med. Familjebildning (och därmed också separationer) i yngre åldrar gör att det finns mer tid att finna en ny partner att få ytterligare barn med än om familjebildning sker senare. Då kan det bli svårt att hinna med att få barn med fler partner.

Resultaten från den multivariata analysen tyder även på att socioekonomiska faktorer har varit av betydelse för nedgången. I den här studien mäts den socioekonomiska nivån genom utbildningsnivån. Par där båda har eftergymnasial utbildning är minst benägna att få barn med flera partner. Det har varit en ökning i befolkningens utbildningsnivå under 2000-talet. Allt fler har en eftergymnasial utbildning något som sannolikt bidragit till att allt fler istället får sina barn med en och samma partner.

Andra förklaringar till att barnafödandet som härrör från nyparbildning har minskat i betydelse på 2000-talet är en utveckling mot fler utrikes födda i befolkningen. I studien framkommer att det är mindre

vanligt att födas med halvsyskon om mamman och pappan är utrikes födda. I modellerna har även kontroller gjorts för betydelsen av barnets ordningsnummer. Föräldrar får relativt sällan andra barnet med en annan partner. Det är vanligare att föräldrar får det tredje eller fjärde barnet tillsammans med en ny partner.

Det visar sig emellertid att 2000-talets minskande benägenhet att ha halvsyskon vid födelsen endast delvis förklaras av de faktorer som var med i analysen. Nedgången förklaras alltså bara delvis av senareläggningen av barnafödande, fler med högre utbildning, fler utrikes födda och olikheter över tid när det gäller antal syskon. Det finns även andra förklaringar. Det är möjligt att skillnaderna över tid skulle minska om fler förklarande variabler skulle föras in i modellen. Men troligt är att det finns förklaringar utöver de socioekonomiska och demografiska.

En sådan förklaring skulle kunna vara ökad jämställdhet mellan kvinnor och män. Den ökade jämställdheten kan ha lett till starkare familjeband och det i sin tur skulle kunna göra kvinnor och män mer benägna att få alla barn med en och samma partner.

Forskare anser ofta att utvecklingen av jämställdheten sker i två steg (se t.ex. Goldscheider 2010). I det första steget ökar jämställdheten i den offentliga sfären. Detta sker främst genom kvinnors ökade arbetskraftsdeltagande. I nästa steg ökar jämställdheten i den privata sfären, det vill säga i familjen. Det första steget, när kvinnor tar sig in på arbetsmarknaden samtidigt som män inte i samma utsträckning tagit sig in i hemsfären, tros leda till ökade konflikter i familjen. I det andra steget av jämställdhetsutvecklingen minskar motsättningarna och familjen stärks. Detta antas ske när män börjar bidra mer i hushållsarbetet. En del forskare tror att steg två i jämställdhetsutvecklingen får en positiv effekt på barnafödandet (se t.ex. Goldscheider 2010).

Att Sverige kommit närmare steg två stöds av statistiken. Arbetskraftsundersökningarna visar exempelvis att kvinnor med småbarn har *ökat* sin arbetstid på 2000-talet medan arbetstiden bland män med småbarn har *minskat* (SCB:s tidskrift Välfärd Nr 4 2012). Så även om småbarnsmammor fortfarande arbetar mindre än småbarnspappor så närmar de sig varandra i arbetstid. Detsamma gäller kvinnors och mäns tidsanvändning för hemarbete. Kvinnor lägger mer tid på hemarbete än män men tidsanvändningsstudierna som gjorts 1990/91, 2000/01 och 2010/11 visar att skillnaderna över tid mellan könen har minskat (SCB 2012c).

Kanske har jämställdheten ökat mest bland högutbildade. Forskning visar att det är de par där båda satsar på karriären som är allra mest benägna att skaffa det andra, tredje och fjärde barnet (Dribe m.fl. 2010). De är också minst benägna att separera. En förklaring tros vara att dessa par har en mer jämn fördelning av hushållsarbetet något som skulle kunna vara positivt för relationen och barnafödandet. Det är också de med högre utbildningsnivå som delar mest på föräldradagarna. Män med hög utbildning använder fler föräldrapenningdagar än män med lägre utbildningsnivå och det omvända sambandet gäller för kvinnor (Försäkringskassan 2011).

Det skulle alltså kunna vara så att Sverige i allt större utsträckning har nått steg två och att familjerna har blivit starkare. I den här studien skulle utvecklingen mot en starkare familj visas som en ökad benägenhet på 2000-talet att få barn med samma partner. Allt fler barn som föds har inga halvsyskon vid födelsen utan bara helsyskon.

En annan förklaring till den ökade benägenheten att få barn med samma partner skulle kunna vara en utveckling mot mer familjeorienterade värderingar. På 2000-talet har giftermålen ökat, barnlösheten har minskat (SCB:s tidskrift Valfärd Nr 2 2011) och det har blivit vanligare att få ett tredje barn (SCB 2011b). Dessa förändringar skulle kunna vara uttryck för förändrade attityder med en mer traditionell syn på familjebildning.

Hur kan barnafödandet som beror på nyparbildning tänkas utvecklas i framtiden? Det är naturligtvis svårt att svara på. Åldern vid familjebildning och barnafödande har betydelse. En senareläggning av familjebildning skulle kunna innebära en fortsatt minskning av barnafödandet som härrör från nyparbildning. En utveckling mot en tidigareläggning av familjebildningen skulle tvärtom kunna leda till en ökning. En förändrad utbildningsnivå hos befolkningen skulle också kunna påverka utvecklingen liksom andra socioekonomiska eller demografiska förändringar. Om jämställdheten ökar skulle det också kunna inverka. För att fastställa sambandet mellan jämställdhet och familjebildning och barnafödande behövs emellertid fördjupade analyser.

Fakta om statistiken

Detta omfattar statistiken

Det datamaterial som används i denna rapport utgår från uppgifter från flera av SCB:s totalräknade register: Historiska befolkningsregistret (HBR), Flergenerationsregistret och Utbildningsregistret. Fler datamaterial har använts. I beräkningarna ingår endast biologiska barn.

Datamaterial 1

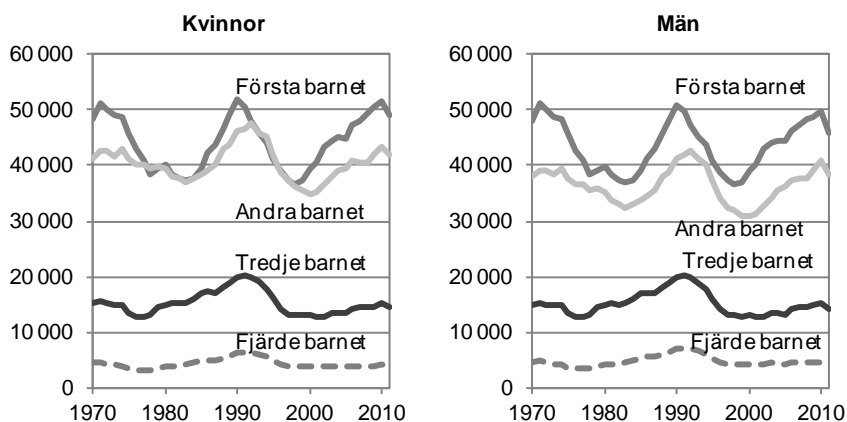
I en del av analyserna är barnen utgångspunkt. I materialet ingår då barn födda 1970–2011. Denna information hämtas från HBR. Uppgift om föräldrar, syskon och syskonens föräldrar hämtas från Flergenerationsregistret. Med denna information är det möjligt att se syskonstatus vid födelsen. Barnen indelas efter om de inte har några syskon alls, om de bara har helsyskon eller om de vid födelsen har minst ett halvsyskon. Om de har minst ett halvsyskon har någon av föräldrarna barn med en tidigare partner. Årligt antal födda barn efter syskonstatus illustreras i diagram 3.1.

Datamaterial 2

I andra analyser är föräldrarna i fokus. I materialet ingår då alla kvinnor respektive män som har fått barn under perioden 1970–2011 samt uppgift om de födda barnen. Denna information hämtas från HBR. Information om kvinnans respektive mannens paritet (antal födda barn) samt information om partnern hämtas från Flergenerationsregistret. Med denna information är det möjligt att se om kvinnan respektive mannen har fått sina barn med samma eller olika partner. Årligt antal födda barn av mammor respektive pappor efter ordningsnummer på barnet visas i nedanstående diagram.

Antal födda barn av kvinnor respektive män efter paritet 1970–2011

Number of children born by women and men by parity 1970–2011



Datamaterial 3

I analysen i kapitel 3 *2000-talets utveckling* används Datamaterial 1 för åren 2000–2011. På detta datamaterial läggs uppgift om kommungrupp vid barnets födelse samt information om föräldrarnas bakgrund. Dessa uppgifter hämtas från HBR. Dessutom läggs uppgifter om föräldrarnas utbildningsnivå på. Dessa hämtas från Utbildningsregistret. En beskrivning av datamaterial och variabler finns i avsnitt *Så görs statistiken*.

Så görs statistiken

I rapporten görs dels en beskrivning över tid av barn som har halvsyskon respektive helsyskon vid födelsen. Dessutom beskrivs hur många kvinnor respektive män som får barn med olika partner. Detta studeras utifrån kvinnans respektive mannens paritet (antal födda barn). Hur vanligt är det att få andra barnet med en ny partner? Och hur många är det som får ett tredje och fjärde barn där man har fått minst ett av barnen i ett annat parförhållande?

I rapporten görs även en statistisk analys av benägenheten att födas med halvsyskon. Variationerna över tid studeras för perioden 2000–2011. Hänsyn tas till en rad olika faktorer.

Analysmetod

I den statistiska analysen ingår endast de barn som vid födelsen har syskon. Barnen kan vid födelsen antingen bara ha helsyskon eller så har de minst ett halvsyskon. För att undersöka skillnaderna över tid

när det gäller benägenheten att som barn födas med minst ett halvsyskon används logistisk regression. Den logistiska modellen är användbar när utfallsvariabeln enbart kan anta två värden. I detta fall rör det sig om barn som vid födelsen har minst ett halvsyskon eller inget halvsyskon.

Resultaten av de logistiska modellerna presenteras i form av oddskvoter. Tolkningen av oddskvoterna ska alltid ske i jämförelse med referensgruppen, som är satt till 1. Om oddskvoten är över 1 betyder det att risken är högre och om oddskvoten är lägre än 1 betyder det att risken att separera är lägre än för referensgruppen. Skattningarna görs med hjälp av proceduren PROC LOGISTIC i statistikprogrammet SAS.

Beskrivning av variabler

Följande variabler ingår i analyserna. I samband med variabelbeskrivningen presenteras också deskriptiv statistik för variabeln.

Beroende variabel

Barn som vid födelsen har minst ett halvsyskon. Deskriptiv statistik för denna variabel illustreras i diagram 3.1 och 3.2.

Oberoende variabler

- Kvinnans ålder vid första barnets födelse
 - Upp till 19 år
 - 20–24 år
 - 25–29 år
 - 30–34 år
 - 35 år och äldre

Ålder avser åldern vid barnets födelse (och inte ålder vid årets slut).

Procentuell fördelning för respektive år finns i nedanstående tabell.

År	Kvinnans ålder vid första barnets födelse					Summa
	-19 år	20-24 år	25-29 år	30-34 år	35 år-	
2000	10	33	36	17	4	100
2001	9	32	35	18	4	100
2002	9	31	36	19	5	100
2003	9	30	36	20	5	100
2004	8	29	36	22	6	100
2005	8	28	36	22	6	100
2006	8	28	36	23	6	100
2007	8	27	35	24	6	100
2008	8	27	35	24	6	100
2009	8	27	34	24	7	100
2010	7	27	35	24	7	100
2011	7	27	35	24	7	100

- Föräldrarnas utbildningsnivå
 - Uppgift saknas
Uppgift om mammans, pappans utbildningsnivå saknas
 - Förgymnasial utbildningsnivå
Mamman och pappan har högst förgymnasial utbildningsnivå
Mamman högst förgymnasial utbildningsnivå, uppgift om pappans utbildningsnivå saknas
Pappan högst förgymnasial utbildningsnivå, uppgift om mammans utbildningsnivå saknas
 - Gymnasial utbildningsnivå
Mamman, pappan har högst gymnasial utbildningsnivå
Mamman högst gymnasial utbildningsnivå, pappan förgymnasial eller uppgift om utbildningsnivå saknas
 - Pappan högst gymnasial utbildningsnivå, mamman förgymnasial eller uppgift om utbildningsnivå saknas
 - En förälder eftergymnasial utbildningsnivå
Mamman eftergymnasial utbildningsnivå, pappan högst gymnasial eller förgymnasial eller uppgift om utbildningsnivå saknas
 - Pappan eftergymnasial utbildningsnivå, mamman högst gymnasial eller förgymnasial eller uppgift om utbildningsnivå saknas
 - Båda föräldrar eftergymnasial utbildningsnivå
Mamman och pappan har eftergymnasial utbildningsnivå

Utbildningsnivån kommer från Utbildningsregistret och avser högsta utbildningsnivå respektive år enligt SUN 2000 (svensk utbildningsnomenklatur).

Procentuell fördelning för respektive år finns i nedanstående tabell.

År	Föräldrarnas utbildningsnivå					Summa
	okänd	för-gymnasial	gymnasial	en efter-gymnasial	båda efter-gymnasial	
2000	1	5	50	25	19	100
2001	1	5	49	26	20	100
2002	1	5	48	26	21	100
2003	1	5	45	27	23	100
2004	0	5	44	27	24	100
2005	0	5	42	27	25	100
2006	1	5	41	28	26	100
2007	1	5	40	28	27	100
2008	1	5	38	28	28	100
2009	1	5	37	29	29	100
2010	1	5	36	29	30	100
2011	0	5	36	29	30	100

- Barnets kommungrupp vid födelsen
 - Storstäder
 - Förorter
 - Större städer
 - Övriga kommuner

Denna indelning bygger på Sveriges Kommuner och Landstings uppdelning från 2011. Kommunerna är där indelade i 10 grupper efter vissa strukturella egenskaper som bland annat befolkningsstorlek, pendlingsmönster och näringslivsstruktur.

Procentuell fördelning respektive år finns i nedanstående tabell.

År	Kommungrupp vid barnets födelse				Summa
	storstäder	förorter	större städer	övriga kommuner	
2000	17	18	28	36	100
2001	18	18	29	35	100
2002	18	18	29	35	100
2003	18	18	29	35	100
2004	18	19	29	35	100
2005	18	18	29	34	100
2006	19	19	29	34	100
2007	19	18	29	33	100
2008	19	18	29	33	100
2009	20	18	30	32	100
2010	20	18	29	32	100
2011	20	17	30	32	100

- Föräldrarnas födelseland

- Båda föräldrarna födda i Sverige
- En förälder född i Sverige, en förälder född utomlands
- Båda föräldrarna födda utomlands

Procentuell fördelning respektive år finns i nedanstående tabell.

År	Föräldrarnas bakgrund			Summa
	båda födda i Sverige	en född i Sverige, en utrikesfödd	båda födda utomlands	
2000	75	11	14	100
2001	74	12	14	100
2002	74	12	14	100
2003	74	12	14	100
2004	74	12	14	100
2005	73	13	15	100
2006	72	13	15	100
2007	71	13	16	100
2008	70	13	17	100
2009	69	13	18	100
2010	69	13	18	100
2011	68	13	19	100

- Antal syskon
 - 1 syskon
 - 2 syskon
 - 3 syskon
 - Minst 4 syskon

Procentuell fördelning respektive år finns i nedanstående tabell.

År	Antal syskon				Summa
	1 syskon	2 syskon	3 syskon	4 + syskon	
2000	55	29	10	6	100
2001	56	29	10	5	100
2002	57	28	10	5	100
2003	57	28	10	5	100
2004	58	28	9	5	100
2005	59	27	9	5	100
2006	59	28	9	5	100
2007	58	28	9	5	100
2008	58	28	9	5	100
2009	59	27	9	5	100
2010	60	27	8	5	100
2011	60	27	8	5	100

Statistikens tillförlitlighet

Det datamaterial som är utgångspunkt för denna studie är SCB:s Historiska befolkningsregister (HBR) och Flergenerationsregistret. Registren är baserade på uppgifter från folkbokföringen. Undertäckningen av nyfödda är väldigt liten. Det betyder att i princip alla barn som föds i Sverige också finns registrerade och ingår i studien.

Uppgift om kvinnans och mannens paritet (antal födda barn) kommer från Flergenerationsregistret. Flergenerationsregistret innehåller uppgifter om föräldrar till födda 1932 och senare (som var vid liv 1961). Uppgiften om fadern saknas något oftare än uppgift om modern. Det innebär att kvinnor enligt registren har fått något fler barn än män. Mannens paritet är i och med detta av något sämre kvalitet.

Registeruppgifter för utrikes födda är behäftade med större felkällor än uppgifter för inrikes födda. I viss utsträckning kan personer som invandrar till Sverige ha fött barn utanför Sverige utan att detta markerats i registren. Det innebär att uppgift om paritet är av något sämre kvalitet för utrikes födda än för inrikes födda.

För närmare beskrivning av HBR:s och Flergenerationsregistrets innehåll och kvalitet se Bakgrundsfakta till Befolknings- och välfärdsstatistik (SCB 2005 och SCB 2012d).

Referenser

- Dribe, Martin & Stanfors, Maria (2010) *Family life in power couples: Continued childbearing and union stability among the educational elite in Sweden, 1991–2005*. Demographic Research, Vol 23/30 p 847–878.
- Försäkringskassan (2011) *Föräldrapenning – båda föräldrarnas försäkring*. Socialförsäkringsrapport 2011:13.
- Holland Jennifer A & Thomson Elizabeth (2011) Stepfamily childbearing in Sweden: quantum and tempo effects, 1950–99. *Popul Stud (Camb.)*; 65(1): 115–128.
- Oläh, Livia Sz, & Gähler Michale (2012) *Gender Equality Perceptions, Division of Paid and Unpaid Work, and Partnership Dissolution in Sweden*. EQUAL WP 03.
- SCB:s tidskrift Välfärd (2009) *Växelvis boende ökar bland skilsmässöföräldrar*. Nr 4 2009.
- SCB:s tidskrift Välfärd (2011) *Nu minskar barnlösheten*. Nr 2 2011.
- SCB:s tidskrift Välfärd (2012) *Gapet minskar mellan pappor och mammor*. Nr 4 2012.
- Statistiska centralbyrån (1995) *Kvinnors och mäns liv. Del 3 Barnafödande*. Demografi med barn- och familj 1995:2.3.
- Statistiska centralbyrån (2005) *Historiska befolkningsregistret (HBR)*. Bakgrundsfakta till befolknings- och välfärdsstatistik 2005:4.
- Statistiska centralbyrån (2011a) *Olika generationers barnafödande*. Demografiska rapporter 2011:3.
- Statistiska centralbyrån (2011b) *Tredje barnet – en ny trend?* Demografiska rapporter 2011:1.
- Statistiska centralbyrån (2012a) *Kärnfamiljen fortfarande vanligast*. Statistik från SCB. Publicerad 2012-12-28. Nr 2012:126.
- Statistiska centralbyrån (2012b) *Sambo, barn, gift, isär? Parbildning och separationer bland förstagångsföräldrar*. Demografiska rapporter 2012:1.
- Statistiska centralbyrån (2012c) *Nu för tiden – En undersökning om svenska folkets tidsanvändning 2010/11*. Levnadsförhållanden rapport 123.

Statistiska centralbyrån (2012d) *Flergenerationsregistret 2011 – En beskrivning av innehåll och kvalitet. Bakgrundsfakta Befolknings- och välfärdsstatistik 2012:1.*

Statistiska centralbyrån (2013) *Barn, föräldrar och separationer. Demografiska rapporter 2013:1.*

Thomson, Elizabeth & Winkler-Dworak Maria & Spielauer Martin & Prskawetz (2012) Union Instability as an Engine of Fertility? A Microsimulation Model for France. *Demography* (2012) 49: 175–195.

Van Bavel, Jan & Jansen Mieke & Wijckmans Belinda (2012) *Has Divorce Become a Pro-Natal Force in Europe at the Turn of the 21st Century?* *Popul Res Policy Rev* 31:751–775.

Vikat, Andres & Thomson Elizabeth & Hoem Jan M. (1999) The Impact of Childbearing before the Current Union. *Population Studies*, Vol 53, No 2, p 211–225.

Bilaga 1

Tabell T.1

Jämförelse över tid att barn som föds har halvsyskon. År 1990–2010 jämförs med år 2011. Resultat i form av oddskvoter.

Comparison over time that children at birth have half-siblings. Year 1990–2010 relative to 2011. Results presented in odds ratios.

Variabel	Oddskvoter	
	Modell 1	Modell 2
År		
2000	1,33***	1,09***
2001	1,33***	1,13***
2002	1,32***	1,16***
2003	1,28***	1,16***
2004	1,22***	1,12***
2005	1,20***	1,14***
2006	1,16***	1,11***
2007	1,17***	1,13***
2008	1,12***	1,07***
2009	1,09***	1,07***
2010	1,05**	1,04*
2011	1	1
Ålder vid första barnets födelse		
–19 år		2,99***
20–24 år		1,66***
25–29 år		1
30–34 år		1,25***
35 år–		3,51***
Föräldrarnas utbildningsnivå		
Uppgift saknas		0,44***
Förgymnasial		0,95***
Gymnasial		1
En förälder eftergymnasial		0,75***
Båda föräldrar eftergymnasial		0,33***
Kommungrupp vid barnets födelse		
Storstäder		1,23***
Förorter		1,02*
Större städer		1,06***
Övriga kommun		1

Tabell T.1 (forts.)

Variabel	Oddsquoter	
	Modell 1	Modell 2
Föräldrarnas bakgrund		
Båda föräldrar inrikes födda		1
1 inrikes född, 1 utrikes född		1,46***
Båda föräldrar utrikes födda		0,44***
Antal syskon vid födelsen		
1 syskon		1
2 syskon		4,97***
3 syskon		9,92***
4 (+) syskon		10,76***

*** $p < 0,0001$; ** $p < 0,01$; * $p < 0,05$

Tabell T.2

Jämförelse över tid att barn som föds har halvsyskon. År 1990–2010 jämförs med år 2011. Interaktion mellan år och föräldrarnas utbildningsnivå. Resultat i form av oddskvoter.

Comparison over time that children at birth have half-siblings. Year 1990–2010 relative to 2011. Interaction between year and parent's level of education. Results presented in odds ratios.

Variabel		Oddskvoter
		Modell 3
År	Föräldrarnas utbildningsnivå	
2000	Förgymnasial	1,00
	Gymnasial	1,03
	En förälder eftergymnasial	0,77***
	Båda föräldrar eftergymnasial	0,39***
2001	Förgymnasial	1,08
	Gymnasial	1,06*
	En förälder eftergymnasial	0,82***
	Båda föräldrar eftergymnasial	0,39***
2002	Förgymnasial	1,01
	Gymnasial	1,09***
	En förälder eftergymnasial	0,84***
	Båda föräldrar eftergymnasial	0,40***
2003	Förgymnasial	1,10*
	Gymnasial	1,08**
	En förälder eftergymnasial	0,84***
	Båda föräldrar eftergymnasial	0,39***
2004	Förgymnasial	1,04
	Gymnasial	1,06**
	En förälder eftergymnasial	0,81***
	Båda föräldrar eftergymnasial	0,37***
2005	Förgymnasial	1,02
	Gymnasial	1,09***
	En förälder eftergymnasial	0,82***
	Båda föräldrar eftergymnasial	0,37***
2006	Förgymnasial	1,16**
	Gymnasial	1,06**
	En förälder eftergymnasial	0,79***
	Båda föräldrar eftergymnasial	0,34***
2007	Förgymnasial	0,99
	Gymnasial	1,07**
	En förälder eftergymnasial	0,83***
	Båda föräldrar eftergymnasial	0,36***

Tabell T.2 (forts.)

Variabel		Oddsquoter
		Modell 3
År	Föräldrarnas utbildningsnivå	
2008	Förgymnasial	0,96
	Gymnasial	1,05*
	En förälder eftergymnasial	0,78***
	Båda föräldrar eftergymnasial	0,32***
2009	Förgymnasial	0,99
	Gymnasial	1,07**
	En förälder eftergymnasial	0,78***
	Båda föräldrar eftergymnasial	0,31***
2010	Förgymnasial	0,91*
	Gymnasial	1,01
	En förälder eftergymnasial	0,74***
	Båda föräldrar eftergymnasial	0,32***
2011	Förgymnasial	0,85**
	Gymnasial	1
	En förälder eftergymnasial	0,71***
	Båda föräldrar eftergymnasial	0,30***
Ålder vid första barnets födelse		
	-19 år	3,00***
	20-24 år	1,66***
	25-29 år	1
	30-34 år	1,25***
	35 år-	3,52***
Kommungrupp vid barnets födelse		
	Storstäder	1,23***
	Förorter	1,02*
	Större städer	1,06***
	Övriga kommuner	1
Föräldrarnas bakgrund		
	Båda föräldrar inrikes födda	1
	1 inrikes född, 1 utrikes född	1,46***
	Båda föräldrar utrikes födda	0,44***
Antal syskon vid födelsen		
	1 syskon	1
	2 syskon	4,97***
	3 syskon	9,92***
	4 (+) syskon	10,75***

***p<0,0001; **p<0,01; *p<0,05

In English

Summary

Like many other countries since the 1960s, Sweden has experienced significant demographic changes such as having a family and children later in life and less stable relationships. The changes in recent decades have resulted in more single person households or single parents. When these groups become larger, the possibilities to create new relationships also increase. If these new relationships occur during childbearing ages, it can contribute to further childbearing.

This report studies how childbearing that is dependent on new relationships has changed during the period 1970–2011. It is measured by studying how many children who at birth have half-siblings, and by studying how many women and men have children with more than one partner.

The number of children born into families where there was at least one half-sibling increased up until 1990, but since the middle of the 1990s it has been stable at around 18 000–19 000 children per year. The number of children who were born and only have full-siblings or no siblings at all upon birth has increased during the 2000s. This means that children who have at least one half-sibling upon birth comprise an increasingly smaller share of children born. In the beginning of the 2000s, 33 percent of all children born, and who had siblings, had at least one half-sibling. The corresponding figure in 2011 was 27 percent.

Most women and men have their second child with the same partner as the first child they had together. In 2011, 7 percent of the women and 8 percent of the men had their second child with a new partner. Of those who had their third child in 2011, 21 percent of the women and 27 percent of the men had one of the three children with another partner. A relatively large percentage of the women and men who have a fourth child have had their children with several partners. In 2011 this applied to 31 percent of the women and 46 percent of the men who had a fourth child. Development during the 2000s shows that it has become less common to have children with different partners. This applies to the second as well as to the third and fourth child.

There are several possible reasons for this kind of development. One could be that people are starting a family and having children later in life. Another factor is that more parents have a higher level of education. Persons with a high level of education have children with several partners to a lesser degree than persons with a low level of education. A larger number of foreign born persons in the population also contributes to the decrease, since they usually have children with the same partner. Other factors of significance are the differences over time when it comes to the number of siblings. The tendency to have half-siblings at birth is less the fewer siblings a child has.

The reasons why it has become less common for children who are born to have half-siblings is analysed in a logistic model. How much of the downturn in the tendency to have children with several partners can be explained by factors such as older first-time parents, parents with higher education and more children with foreign born parents and differences over time when it comes to the number of siblings. It appears that the reduced tendency in the 2000s to have half-siblings at birth is only partly explained by these factors. It is probable that there are explanations in addition to these.

One such explanation could be increased gender equality between women and men. Increased gender equality can have led to stronger family ties, which in turn could make women and men more inclined to have children with the same partner. Another explanation could be a trend towards more family-oriented values.

A note of thanks

We would like to express appreciation to our survey respondents – the people, enterprises, government authorities and other institutions of Sweden – with whose cooperation Statistics Sweden is able to provide reliable and timely statistical information meeting the current needs of our modern society.

List of terms

andel	proportion	ny	new
andra barnet	second child	pappa	father
antal	number	parbildning	union formation
barn	child	partner	partner
barnafödande	having children	period	period
båda	both	procent	percent
därav	of which	relationer	relationships
efter	after, by	resultat	result/results
eftergymnasial	post-secondary (education)	samtliga	total, all
ett	one	separerat	separated
familjetyp	type of family	skilsmässa	divorce
fjärde barnet	fourth child	summa	total
födda	born	storstäder	metropolitan areas
födelse	birth	större städer	big cities
födslar	births	Sverige	Sweden
födelseland	country of birth	syskon	siblings
förgymnasial	primary (education)	tidigare	previous
förorter	suburban	tredje barnet	third child
första barnet	first child	utan	without
förälder	parent	utbildnings- nivå	level of education
föräldrar	parents	utomlands	abroad
genomsnitt	average	utrikes född	born abroad
gifta	married	utvandrat	emigrated
gymnasial	secondary (education)	utveckling	development
halvsyskon	half sibling	yngre	younger
helsyskon	full sibling	ålder	age
inrikes född	born in Sweden	år	year/years
kvinna	woman	äldre	older
kvinnor	women	övriga	other
kommuntyp	type of municipality	övriga kom- muner	remaining municipalities
källor	sources		
mamma	mother		
man	man		
med	with		
medelålder	mean age		
män	men		

Barnafödande i nya relationer

I denna rapport analyseras hur barnafödandet, som beror på nyparbildning, har förändrats under perioden 1970–2011. Analysen görs både ur ett barnperspektiv och ur ett föräldraperspektiv. När studien görs utifrån barnens perspektiv så studeras antal barn som har halvsyskon när de föds. Om barnet har halvsyskon så har minst en av föräldrarna barn med en annan partner.

I analysen som utgår från föräldraperspektivet studeras hur många av mammorna respektive papporna som får barn med flera partner. I rapporten görs även en fördjupad analys av orsakerna till utvecklingen under 2000-talet. På 2000-talet är det allt färre av de födda barnen som har halvsyskon. Föräldrarna skaffar i allt större utsträckning barn med samma partner.

ISSN 1654-1510 (Online)
ISSN 0283-8788 (Print)
ISBN 978-91-618-1588-3 (Print)

All officiell statistik finns på: **www.scb.se**
Statistikservice: tfn 08-506 948 01

All official statistics can be found at: **www.scb.se**
Statistics Service, phone +46 8 506 948 01