

HUSHÅLLENS EKONOMI

BAKGRUNDSFAKTA 2016:1

SCB

Statistiska centralbyrån

Statistics Sweden

# ÖVERGÅNG

från urvalsbaserad till totalräknad  
inkomstfördelningsstatistik



BAKGRUNDSFAKTA

**Övergång  
från urvalsbaserad  
till totalräknad  
inkomstfördelningsstatistik**

HUSHÅLLENS EKONOMI 2016:1

Statistiska centralbyrån  
2016

# From sample survey to totally register-based household income statistics

Statistics Sweden  
2016

---

Producent  
*Producer* SCB, avdelningen för befolkning och välfärd  
Statistics Sweden, Population and Welfare Department  
SE-701 89 Örebro  
+46 19 17 60 00

Förfrågningar  
*Enquiries* Johan Lindberg +46 19 17 60 64  
johan.lindberg@scb.se

Det är tillåtet att kopiera och på annat sätt mångfaldiga innehållet.  
Om du citerar, var god uppge källan på följande sätt:  
Källa: SCB, Bakgrundsfakta, Hushållens ekonomi 2016:1, *Övergång från urvalsbaserad till totalräknad inkomstfördelningsstatistik*

It is permitted to copy and reproduce the contents in this publication.  
When quoting, please state the source as follows:  
Source: Statistics Sweden, Background Facts, Households' economy 2016:1, *From sample survey to totally register-based household income statistics*

Omslag/Cover: Ateljén, SCB. Foto/Photo: IStock

URN:NBN:SE:SCB-2016-HE80BR1601\_pdf

Denna publikation finns enbart i elektronisk form på [www.scb.se](http://www.scb.se)

This publication is only available in electronic form on [www.scb.se](http://www.scb.se)

# Förord

Undersökningen Hushållens ekonomi (HEK) har sedan 1975 varit bas för SCB:s officiella inkomstfördelningsstatistik och sedan 2003 även till den officiella boende- och boendeutgiftsstatistiken. Undersökningen har även fungerat som källa till statistik över antal hushåll i Sverige.

2011 genomfördes i Sverige en hushålls- och bostadsräkning, en så kallad Census. Det unika med denna hushålls- och bostadsräkning är att den helt och hållet baserades på uppgifter från olika register, däribland lägenhetsregistret, som regeringen 2006 gav Lantmäteriet i uppdrag att upprätta. Efter att Skatteverket folkbokfört människor på lägenhet fanns möjligheten för SCB att löpande producera registerbaserad statistik över hushåll, boende och bostäder.

I takt med att förutsättningarna för registerbaserad hushållsstatistik förbättrades, samt problem med ökande bortfall och insamlingskostnader i urvalsundersökningarna, beslutade SCB 2010 att urvalsundersökningen HEK skulle läggas ner och ersättas med totalräknad registerbaserad inkomstfördelningsstatistik för hushåll (TRIF).

Vår målsättning är att den nya totalräknade statistiken ska hålla hög kvalitet och innebära nya möjligheter, däribland regional statistik samt möjligheten att göra longitudinella analyser av hushållens ekonomiska standard. Förändringar i framställningen av statistik tenderar dock att leda till tidsseriebrott. Tack vare att den nya totalräknade inkomstfördelningsstatistiken finns tillgänglig från och med 2011 är det möjligt att göra jämförelser mellan de båda undersökningarna för åren 2011–2013 och på så sätt beskriva hur de ändrade förutsättningarna för statistiken påverkar statistikens kvalitet och jämförbarhet.

Syftet med denna rapport är således att underlätta övergången från HEK till TRIF för användare av statistiken.

Statistiska centralbyrån i februari 2016

Inger Eklund

Marie Lideus

## SCB tackar

Tack vare våra uppgiftslämnare – privatpersoner, företag, myndigheter och organisationer – kan SCB tillhandahålla tillförlitlig och aktuell statistik som tillgodoser samhällets informationsbehov.



# Innehåll

<b>Förord</b> .....	<b>1</b>
<b>1 Sammanfattning</b> .....	<b>5</b>
<b>2 Inledning</b> .....	<b>7</b>
<b>3 Förutsättningar</b> .....	<b>8</b>
3.1 Populationer och hushåll .....	8
3.2 Disponibel inkomst .....	10
3.3 Urval – totalräknat .....	11
<b>4 Hushållens fördelning</b> .....	<b>12</b>
<b>5 Jämförelse av inkomstfördelning</b> .....	<b>19</b>
5.1 Hushållstyper.....	24
5.2 Sysselsättning .....	27
<b>6 Fakta om statistiken</b> .....	<b>30</b>
6.1 Definitioner och förklaringar .....	30
<b>7 Referenser</b> .....	<b>33</b>
<b>8 In English</b> .....	<b>34</b>
8.1 Summary .....	34





# 1 Sammanfattning

Urvalsundersökningen Hushållens ekonomi (HEK) har sedan 1975 varit källa till Sveriges officiella inkomstfördelningsstatistik. Från och med undersökningsår 2014 ersätts dock HEK med ny totalräknad inkomstfördelningsstatistik (TRIF), vilket innebär att 2013 är sista året som statistiken baseras på HEK. För att underlätta övergången från HEK till TRIF och för att möjliggöra jämförelser mellan de båda undersökningarna finns statistik publicerad parallellt för åren 2011–2013.

Tanken med denna rapport är att ge en översiktlig bild av skillnader och likheter mellan HEK och TRIF för att på så sätt underlätta tolkningen av resultat från de båda undersökningarna. I rapporten belyses effekten av bytet av källa på statistiken genom jämförelser av de tre parallella årgångarna 2011–2013.

De huvudsakliga skillnaderna mellan HEK och TRIF är undersökningarnas upplägg, konstruktionen av hushållsbegrepp samt framställningen av inkomstbegreppet disponibel inkomst.

Resultaten tyder på att skattningarna baserade på TRIF är relativt stabila över tid, medan skattningarna baserade på HEK varierar mer mellan åren, vilket tenderar att ge ett något spretigt intryck. Den övergripande bilden av inkomstfördelningen för de tre åren är dock att resultat baserade på TRIF visar på en något mer sammanpressad inkomstspridning än HEK. Gini-koefficienten är för samtliga tre undersökta år högre i HEK, och detta gäller även för andra spridningsmått såsom för percentilkvoterna P95/P05, P90/P10 och P80/P20. Resultaten tyder även på att förändringen av inkomstbegrepp påverkar skattningarna förhållandevis lite, medan däremot skiftet av hushållsbegrepp påverkar resultaten i riktning mot lägre inkomstspridning, samtidigt som urvalsfelet i HEK leder till att resultaten i HEK och TRIF närmar sig varandra (tabell 4).

En central aspekt i inkomstfördelningsstatistiken är att belysa inkomstutvecklingen för olika typer av hushåll. Vanligtvis används måtten disponibel inkomst per k.e. samt andel under 60 % av medianen för att visa hur de olika hushållstyperna förhåller sig till varandra. Sammanfattningsvis ser nivåskattningarna av disponibel inkomst per k.e. ut att vara lägre i TRIF vid redovisning efter hushållstyp (Sammanboende med barn undantaget). Det omvända gäller för andel personer under 60 procent av medianen. Här ser en större andel i respektive hushållstyp ut att ligga under 60 procent av medianen i TRIF, dock även här undantaget Sammanboende med barn, som verkar vara ungefär på samma nivå i de båda undersökningarna.

För grupperna Samtliga personer, Samtliga 0–19 år samt Samtliga 20– år är förhållandet delvis annorlunda. Disponibel inkomst per k.e. är för dessa grupper 1–3 procent högre i TRIF, medan det för andelen under 60 procent av medianen är svårt att se något tydligt mönster åt endera hållet.



## 2 Inledning

Urvalsundersökningen Hushållens ekonomi (HEK)<sup>1</sup> har sedan 1975 varit källa till Sveriges officiella inkomstfördelningsstatistik. Från och med undersökningssår 2014 ersätts dock HEK med ny totalräknad inkomstfördelningsstatistik (TRIF)<sup>2</sup>, vilket innebär att 2013 är sista året som statistiken baseras på HEK. För att underlätta övergången från HEK till TRIF och för att möjliggöra jämförelser mellan de båda undersökningarna finns statistik publicerad parallellt för åren 2011–2013.

Båda undersökningarna har samma syfte; att beskriva utvecklingen och fördelningen av inkomster och inkomsternas struktur för hushåll. Framställningen av statistiken skiljer sig dock åt, vilket medför att den inte är fullt jämförbar. De huvudsakliga skillnaderna i framställningen av statistik är undersökningarnas upplägg, konstruktionen av hushållsbegrepp samt tillämpningen av inkomstbegreppet för disponibel inkomst.

HEK är en urvalsundersökning och uppgifter om hushållssammansättning, vissa bakgrunds- och klassificeringsvariabler samt vissa inkomstkomponenter samlas in via en telefonintervju (övriga inkomstdata kommer från administrativa register). Den totalräknade statistiken baseras helt och hållet på administrativa register från bland annat Skatteverket och Försäkringskassan, vilket innebär att det inte finns någon möjlighet att till exempel samla in enskilda inkomster direkt från hushållen i den mån de saknas i de administrativa registren.

I HEK redovisas primärt faktiskt boende och hushållsbegreppet är kosthushåll, som avser personer som bor i samma bostad och har gemensam hushållning. Hushållsbegreppet i den totalräknade statistiken är bostadshushåll, vilket baseras på folkbokföringen.

Det centrala inkomstbegreppet i båda undersökningarna är disponibel inkomst. Den konceptuella definitionen av disponibel inkomst, vilken fastställer vad som i princip bör ingå vid mätningar av disponibel inkomst, sammanfaller i HEK och TRIF. Däremot finns det skillnader i den operationella definitionen, dvs. den definition som i praktiken används i statistiken.

Syftet med denna rapport är att ge en översiktlig bild av de skillnader och likheter som föreligger mellan undersökningarna samt beskriva hur resultaten i HEK och TRIF förhåller sig till varandra. Första delen av rapporten redogör för centrala aspekter i undersökningarna, såsom avgränsningar av population, konstruktion av hushåll samt definition av disponibel inkomst. Därefter följer ett avsnitt som redovisar hur de olika hushållsbegreppen påverkar fördelningen av hushåll i statistiken. Slutligen kommer ett inkomstavsnitt vars syfte är att visa hur såväl nivåskattningar som fördelningen av inkomsterna påverkas beroende på vilken undersökning som används.

---

<sup>1</sup> Mer information om Hushållens ekonomi samt statistik baserad på undersökningen finns på SCB:s webbplats: <http://www.scb.se/he0103>.

<sup>2</sup> Statistiken är en del av undersökningen Inkomster och skatter. Statistik samt information om undersökningen finns på SCB:s webbplats: <http://www.scb.se/he0110>.

## 3 Förutsättningar

### 3.1 Populationer och hushåll

Målpopulationen i både HEK och TRIF utgörs av privata hushåll bestående av personer som var folkbokförda i Sverige den 31 december respektive undersökningsår. Vid studier av inkomstfördelning är praxis att individers inkomster aggregeras till hushållsnivå, man skapar på så sätt en hushållsenhet med gemensamma inkomster, i internationella guidelines kallad Income sharing unit. I HEK motsvaras denna enhet av kosthushåll och i TRIF av bostadshushåll.

Kosthushållet i HEK utgörs av de personer som har gemensam bostad och ekonomi (hushållning). Frågor om hushållets sammansättning ställs i den telefonintervju som genomförs med hushållet och avser personernas faktiska boende. Ett kosthushåll kan till exempel bestå av flera generationer eller av kompisar som bor tillsammans. För att kompisar ska bilda ett gemensamt kosthushåll gäller dock att personerna delar boendekostnad och har gemensam hushållning, i annat fall betraktas de som separata hushåll. Personer som är tillfälligt frånvarande från hushållet, till exempel på grund av studier eller arbete, men som förväntas återkomma, räknas till hushållet. Personer som tillfälligt eller stadigvarande bor i bostaden, men som inte delar hushållning med övriga personer (inneboende), räknas som ett separat hushåll.

Bostadshushållet utgörs av samtliga personer som är folkbokförda på samma fastighet och lägenhet.<sup>3</sup> Det speglar således personers folkbokförda boende och det finns inte några krav på någon gemensam hushållning inom hushållet. Konstruktionen av bostadshushåll baseras på antagandet om att personer bor där de är folkbokförda, vilket stämmer för de flesta personer i Sverige. Det förekommer dock i viss utsträckning att den som bor i en bostad är folkbokförd någon annanstans.

Några grupper som avviker när det handlar om folkbokfört boende är unga vuxna och äldre. Cirka en tredjedel av studentbostäderna i Sverige saknar folkbokförda personer, varför ett rimligt antagande kan vara att studenter ofta fortsätter att vara folkbokförda hos föräldrarna när de flyttar till en studentlägenhet.<sup>4</sup> I HEK ska, som tidigare nämnts, personer som är tillfälligt frånvarande från hushållet ingå i detta. Det innebär att unga vuxna som för tillfället inte bor i hushållet, men förväntas återkomma, räknas med i kosthushållet.

---

<sup>3</sup> Personer som saknar uppgift om lägenhetsidentitet i folkbokföringen undantas från kravet om folkbokföring på lägenhet. För dessa personer, ca 300 000, används familjebegreppet i SCB:s Register över totalbefolkningen (RTB) som approximation för bostadshushåll.

<sup>4</sup> Enligt lagstiftningen ska personer folkbokföra sig på den fastighet och i den församling/kommun där personen är att anse som bosatt. En person anses vara bosatt på den fastighet där hen regelmässigt tillbringar eller, när byte av bostad har skett, kan antas komma att regelmässigt tillbringa sin dygnsvila. Det finns således inga undantag från kravet om folkbokföring på rätt folkbokföringsort och fastighet för studenter.

När det gäller äldre personer har de rätt att välja om de vill vara folkbokförda i sin tidigare bostad, på ett servicehus (äldreboende eller dylikt) eller endast i den tidigare församlingen/kommunen. Detta resulterar i att mer än 40 procent av specialbostäder för äldre saknar folkbokförda personer, då de äldre till exempel istället är folkbokförda hos en anhörig i sin tidigare bostad. Personer 65 år eller äldre som bor i ett servicehus räknas i HEK med i sitt tidigare hushåll, om det är detta hushåll som intervjuas.

En annan aspekt att ta hänsyn till vid analyser av folkbokfört boende och faktiskt boende är möjligheten att hitta relationer mellan personerna i hushållet. Vid skapandet av kosthushåll i HEK finns möjligheten att fråga efter relationer inom hushållet och utifrån det skapa hushållstyper. När uppgifterna enbart bygger folkbokföring finns inte denna möjlighet. Då blir istället släktskap och registrerade relationer avgörande vid bildandet av hushållstyper (med registrerad relation menas giftermål, registrerat partnerskap, biologisk förälder, adoptivförälder och vårdnadshavare).

En av svårigheterna med folkbokfört boende handlar om att hitta sambopar som lever under äktenskapsliknande former bland dem som bor tillsammans, utan att det finns släktskap eller registrerade relationer mellan dessa personer. I den totalräknade statistiken avses med sambor personer som inte är gifta/registrerade partners men som bor tillsammans under äktenskapsliknande förhållanden. Av personer folkbokförda i samma fastighet och lägenhet med gemensamma barn bildas sambopar. För att bilda sambopar av personer utan gemensamma barn används en modell utifrån nedanstående kriterier.<sup>5</sup>

- Personerna är folkbokförda på samma fastighet och lägenhet
- Personerna är minst 18 år
- Personerna är av olika kön
- Ålderskillnaden mellan personerna är mindre än 15 år
- Personerna är inte nära släkt
- Endast ett möjligt sambopar kan bildas inom hushållet

Modellen medför att statistiken visar för få sambopar men även att felaktiga sambopar skapas. Den totala effekten är att antalet hushåll av typen "Sammanboende utan barn" underskattas med ca 10 procent (Werner 2014, SCB).

Populationerna i båda undersökningarna baseras på SCB:s Register över totalbefolkningen (RTB), från vilket en rampopulation skapas för respektive undersökning. För att till viss del hantera den övertäckning som finns i RTB avgränsas rampopulationen i båda undersökningarna till hushåll som har en disponibel inkomst som är skild från noll kronor, där värdet noll ses som en indikator på att hushållet inte har någon ekonomisk aktivitet och ej längre finns i Sverige. I TRIF exkluderas även personer som enligt folkbokföringen saknar känd hemvist från rampopulationen. Detta

---

<sup>5</sup> Modellen är utvecklad som ett led i SCB:s arbete med registerbaserad hushållsstatistik och tillämpas i den officiella befolkningsstatistiken, [www.scb.se/be0101](http://www.scb.se/be0101).

då det ej går att bilda bostadshushåll för personerna och man kan misstänka att de ej längre finns i Sverige.<sup>6</sup>

Målsättningen i båda undersökningarna är att beskriva fördelningen av hushållens årsinkomster. För att i möjligaste mån kontrollera för att de inkomster, transfereringar och skatter som redovisas för hushållen avser just helår, avgränsas hushållspopulationen i både HEK och TRIF till att avse hushåll där de vuxna i hushållet är folkbokförda i Sverige vid undersökningsårets början och vid dess slut.

Målpopulationen i båda undersökningarna är privata hushåll, vilket bl. a. exkluderar hushåll med personer boende på institution från målpopulationen. För de svarande hushållen i HEK hanteras detta i datainsamlingen, då hushållen hanteras som övertäckning om intervjupersonen uppger att någon av de vuxna i hushållet är institutionsboende. För bortfallet görs ingen bearbetning för att hantera institutionsboende. I TRIF är hanteringen av eventuella institutionsboende något trubbigare eftersom det inte går att ställa frågor till hushållen om detta. Istället för att fråga hushållen hur de bor används uppgift från folkbokföringen, där en indikator på att en person kan vara institutionsboende är om personen är "på församlingen skriven" ("på kommunen skriven" från och med 2016-01-01). Då detta är en beteckning som används av Skatteverket för personer som bland annat vistas på ett äldreboende, en vårdinrättning eller en kriminalvårdsanstalt, exkluderas hushåll där någon person är på församlingen skriven alt. på kommunen skriven ur rampopulationen i TRIF.

I båda undersökningarna avgränsas rampopulationen till hushåll där minst en person i hushållet är 18 år eller äldre.

### 3.2 Disponibel inkomst

Den disponibla inkomsten används i inkomstfördelningsstatistiken för att beskriva hushållens ekonomiska standard under en given tidsperiod och utgörs av summan av alla skattepliktiga och skattefria inkomster minus skatt och övriga negativa transfereringar. Den konceptuella definitionen av disponibel inkomst, vilken fastställer vad som i princip bör ingå vid mätningar av disponibel inkomst, sammanfaller i HEK och TRIF. Däremot finns det skillnader i den operationella definitionen, dvs. den definition som i praktiken används i statistiken.

Basen för inkomster, skatter och transfereringar vid beräkning av disponibel inkomst är SCB:s Inkomst- och taxeringsregister (IoT). IoT består av samtliga personer folkbokförda i Sverige vid årets slut samt i Sverige skattskyldiga personer. Uppgift om inkomster, skatter och transfereringar baseras på kontrolluppgifter och taxeringsdata från Skatteverket samt administrativa registerdata avseende inkomster och transfereringar från andra myndigheter.

---

<sup>6</sup> En person vars bosättning, trots all tänkbar utredning, inte kan knytas till en fastighet eller en församling/kommun och inte heller kan avregistreras anses enligt Skatteverket sakna känd hemvist.

Skillnaden i disponibel inkomst mellan HEK och TRIF är hanteringen av sådana inkomster som inte finns i administrativa register, vilket i det här fallet handlar om transferering av underhållsbidrag mellan separerade föräldrar. I HEK samlas data om underhållsbidrag in i intervjun för att sedan inkluderas i beräkningen av disponibel inkomst. Denna möjlighet finns inte i den totalräknade statistiken, istället används en modell för simulering av underhållsbidrag. Både positiva och negativa transfereringar simuleras och påförs sedan den disponibla inkomsten för relevanta hushåll.<sup>7</sup>

### 3.3 Urval – totalräknat

Tillförlitligheten hos ett statistiskt värde beror på det totala felet mellan skattningen och målstorheten. Det totala felet kan bestå av urvalsfel, täckningsfel, bortfallsfel, mätfel och bearbetningsfel. I det aktuella fallet är det framför allt urvalsfel och täckningsfel som ligger till grund för skillnader i skattningar mellan HEK och TRIF. Urvalsfel är av typen slumpmässiga fel och kan leda till att enskilda urval inte är representativa för den population man vill beskriva, vilket innebär risk för att felaktiga slutsatser dras om undersökningens målpopulation. För att belysa effekterna av urvalsfelet i HEK redovisas i anslutning till punktskattningarna ett osäkerhetsintervall (konfidensintervall).

Eftersom HEK och TRIF båda bygger på administrativa data vad gäller inkomster, skatter och transfereringar föreligger ingen skillnad i bortfall för dessa uppgifter (förutom ovan beskrivna skillnader i tillgång till data avseende underhållsbidrag). Då merparten av inkomstredovisningen i HEK baseras på hela urvalet, dvs. både svarande och bortfall, påverkas dock vissa bakgrunds- och klassificeringsvariabler som skapas med hjälp av uppgifter från intervjun av bortfallet, exempelvis hushållstyp. I HEK hanteras detta genom att man för intervjubortfallet använder familjebegreppet i SCB:s Register över totalbefolkningen (RTB) som approximation för kosthushållet och på så sätt skapar hushållstyper för hela urvalet. Familjebegreppet har vissa kvalitetsbrister, där den allvarligaste är att sambor utan gemensamma barn räknas som två familjer, vilket medför att antalet ensamstående överskattas och att antalet sammanboende underskattas. I takt med att bortfallet ökar i HEK ökar även andelen hushåll som bygger på uppgifter från RTB-familj. Bortfallet i HEK var ca 41 procent 2011, ca 45 procent 2012 och knappt 50 procent 2013.

---

<sup>7</sup> Se Lindberg 2013 för en utförlig beskrivning av modellen som används för simulering av underhållsbidrag.

## 4 Hushållens fördelning

I detta avsnitt analyseras effekten på hushållens fördelning med avseende på hushållstyp beroende på vilken källa som används. I TRIF är det bostadshushåll som avses i den fortsatta redovisningen. Merparten av den officiella inkomstfördelningsstatistik som baseras på HEK bygger på uppgifter om hela urvalet, vilket innebär att både svarande hushåll och hushåll som ingår i bortfallet ligger till grund för inkomstskattningarna. Som nämnts tidigare används familjebegreppet i SCB:s Register över totalbefolkningen (RTB) som approximation för kosthushållet för de hushåll som är bortfall, vilket innebär att uppgift om hushållstyp går att skapa för hela urvalet. Hushållen i denna hushållspopulation, där hushållets sammansättning för de svarande hushållen bygger på uppgifter från intervjun, och för hushåll som är bortfall, bygger på familjebegreppet i RTB, benämns fortsättningsvis i denna rapport för inkomsthushåll.

I tabell 1 (a, b och c) belyses fördelningen av hushåll efter hushållstyp för den totalräknade statistiken respektive HEK-undersökningen för åren 2011–2013. Skillnaden mellan folkbokfört boende (bostadshushåll) och faktiskt boende framgår vid jämförelser mellan TRIF och Svarande i HEK. Svarande + bortfall (hela urvalet) belyser fördelningen av inkomsthushållen i HEK. Förändringarna mellan de tre åren är förhållandevis små och förhållandet mellan de tre hushållsvarianterna är relativt stabilt för de tre undersökta åren.

Av tabellerna framgår att skillnaderna mellan HEK och TRIF är mindre för faktiskt boende än för inkomsthushåll. Det verkar således som att bostadshushållet i TRIF ligger närmare det faktiska boendet som uppges i HEK-intervjun, än det familjebegrepp som nyttjas som approximation för kosthushåll i HEK (detta gäller särskilt för hushållstyperna Ensamstående utan barn resp. Sammanboende utan barn).

Vid jämförelse mellan bostadshushåll och faktiskt boende är skillnaderna minst för hushållstyperna Sammanboende med barn samt Sammanboende utan barn. Sammanboende med barn (och även Ensamstående med barn) är något snävare definierad i TRIF än i HEK, i den meningen att det inte får förekomma några övriga personer i dessa hushåll i TRIF. Övriga personer kan exempelvis vara barn som inte har en förälder–barn–relation till referenspersonen i hushållet eller far- och morföräldrar. I de fall denna typ av hushållssammansättningar förekommer i TRIF redovisas dessa som Övriga hushåll, vilket bidrar till att andelen Sammanboende med barn (och även Ensamstående med barn) är lägre i TRIF än i HEK, och det omvända att andelen Övriga hushåll är högre i TRIF.

Skillnaderna mellan folkbokfört boende och faktiskt boende är större för ensamstående hushåll (både med och utan barn). Cirka en femtedel av hushållen som i HEK klassas som ensamstående har en annan hushållstyp i det folkbokförda boendet. Merparten av dessa hushåll är klassade som Övriga hushåll (mellan 13–15 procent av totala antalet hushåll som i HEK klassades som ensamstående klassas i TRIF som Övriga hushåll) och ca fem procent byter hushållstyp från Ensamstående utan barn till Ensamstående med barn resp. Ensamstående med barn till Sammanboende med barn.

Totalt sett har 85,8 procent av hushållen 2011 samma hushållstyp i folkbokfört boende och faktiskt boende. Motsvarande siffra för 2012 och 2013 är 86,1 resp. 85,8 procent.



Om vi tittar på TRIF kontra inkomsthushållen i HEK ser vi att den skillnad som framträdde redan vid jämförelser med faktiskt boende till stora delar förstärks när bortfallet adderas till det faktiska boendet (Sammanboende med barn undantaget). Detta beror framför allt på att sambopar utan gemensamt barn räknas som separata hushåll och då klassas som ensamstående i det tillkommande bortfallet, vilket leder till att andelen ensamstående hushåll ökar, till stor del på bekostnad av andelen Sammanboende utan barn. Ensamstående utan barn utgör knappt hälften av inkomsthushållen i HEK, att jämföra med knappt 40 procent i TRIF. När redovisningen görs efter åldersklasser framgår det att skillnaden till övervägande del uppstår i de tre yngre åldersklasserna, vilket är förväntat med tanke på de kvalitetsbrister som finns i familjebegreppet i RTB.

Att andelen Övriga hushåll är högre i TRIF beror på flera samverkande faktorer. Som nämnts i avsnitt 3.1 bildas sambopar endast av personer av olika kön och där åldersskillnaden mellan de aktuella personerna är mindre än 15 år. Detta leder till att hushåll med två personer, vilka ej definierats som sambopar, klassas som Övriga hushåll i det folkbokförda boendet (samkönade par och par med en åldersskillnad som är 15 år eller större). Till detta kommer definitionsskillnaden i TRIF och HEK avseende hushållstyperna Ensamstående med barn respektive Sammanboende med barn, samt även aspekten att kompisboende troligtvis i större utsträckning hamnar i denna kategori i TRIF än i HEK.

Totalt sett har 82,8 procent av hushållen 2011 samma hushållstyp i TRIF och HEK. Motsvarande siffra för 2012 och 2013 är 82,4 resp. 81,8 procent (se tabell 2a nedan).

**Tabell 1a. Fördelning av hushåll efter hushållstyp 2011, procent.**

	TRIF		HEK				
	Svarande	Felmarginall	Svarande		Felmarginall		
			Lägsta	Högsta	+ bortfall	Lägsta	Högsta
<b>Samtliga hushåll 18- år</b>	<b>100</b>	<b>100</b>	<b>100</b>				
Ensamstående utan barn	39,4	42,8	41,7	43,9	48,3	47,4	49,1
Ensamstående utan barn 18-29 år	6,8	9,2	8,4	9,9	10,8	10,2	11,3
Ensamstående utan barn 30-49 år	8,7	9,2	8,4	9,9	11,5	10,9	12,1
Ensamstående utan barn 50-64 år	8,4	9,6	8,9	10,3	10,6	10,0	11,1
Ensamstående utan barn 65-79 år	8,9	8,9	8,2	9,6	9,3	8,8	9,8
Ensamstående utan barn 80- år	6,6	6,0	5,3	6,6	6,2	5,7	6,6
Ensamstående med barn 0-19 år	5,0	6,1	5,8	6,4	6,1	5,9	6,3
Ensamstående med 1 barn 0-19 år	2,9	3,6	3,3	3,9	3,6	3,4	3,8
Ensamstående med 2+ barn 0-19 år	2,1	2,5	2,3	2,7	2,5	2,3	2,6
Sammanboende utan barn	24,5	25,9	25,3	26,4	21,6	21,2	22,0
Sammanboende utan barn 18-29 år	2,4	2,7	2,5	3,0	1,6	1,5	1,8
Sammanboende utan barn 30-49 år	3,0	3,4	3,0	3,7	2,4	2,2	2,6
Sammanboende utan barn 50-64 år	8,2	8,5	8,1	8,9	7,5	7,1	7,8
Sammanboende utan barn 65-79 år	8,7	9,0	8,5	9,4	8,1	7,8	8,4
Sammanboende utan barn 80- år	2,2	2,3	2,0	2,5	2,0	1,8	2,2
Sammanboende med barn 0-19 år	20,2	21,2	20,7	21,7	19,8	19,4	20,2
Sammanboende med 1 barn 0-19 år	7,4	7,9	7,5	8,3	7,2	6,9	7,5
Sammanboende med 2 barn 0-19 år	9,3	9,9	9,4	10,3	9,2	8,8	9,5
Sammanboende med 3+ barn 0-19 år	3,4	3,4	3,1	3,7	3,4	3,2	3,6
Övriga hushåll	11,0	4,1	3,8	4,4	4,2	4,0	4,4

Tabell 1b. Fördelning av hushåll efter hushållstyp 2012, procent.

	TRIF		HEK				
	Svarande	Felmarginal		Svarande + bortfall	Felmarginal		
		Lägsta	Högsta		Lägsta	Högsta	
<b>Samtliga hushåll 18- år</b>	<b>100</b>	<b>100</b>			<b>100</b>		
Ensamstående utan barn	39,2	43,5	42,3	44,7	48,7	47,9	49,5
Ensamstående utan barn 18-29 år	6,7	9,0	8,3	9,8	11,1	10,5	11,7
Ensamstående utan barn 30-49 år	8,5	9,0	8,2	9,7	11,6	11,0	12,2
Ensamstående utan barn 50-64 år	8,3	9,2	8,5	10,0	10,0	9,5	10,6
Ensamstående utan barn 65-79 år	9,1	10,2	9,4	11,0	9,8	9,2	10,3
Ensamstående utan barn 80- år	6,5	6,1	5,4	6,7	6,2	5,7	6,7
Ensamstående med barn 0-19 år	5,0	6,0	5,7	6,3	6,2	6,0	6,4
Ensamstående med 1 barn 0-19 år	2,9	3,6	3,3	3,9	3,7	3,5	3,9
Ensamstående med 2+ barn 0-19 år	2,1	2,4	2,2	2,6	2,5	2,4	2,7
Sammanboende utan barn	24,5	25,2	24,7	25,7	20,8	20,4	21,2
Sammanboende utan barn 18-29 år	2,5	2,7	2,4	3,0	1,4	1,3	1,6
Sammanboende utan barn 30-49 år	3,0	3,3	3,0	3,7	2,2	2,0	2,3
Sammanboende utan barn 50-64 år	7,9	8,1	7,6	8,5	7,0	6,7	7,3
Sammanboende utan barn 65-79 år	9,0	8,9	8,5	9,4	8,2	7,9	8,6
Sammanboende utan barn 80- år	2,2	2,1	1,9	2,4	2,0	1,8	2,2
Sammanboende med barn 0-19 år	19,9	20,8	20,3	21,3	19,5	19,1	19,9
Sammanboende med 1 barn 0-19 år	7,3	7,5	7,1	7,9	6,9	6,6	7,2
Sammanboende med 2 barn 0-19 år	9,2	9,8	9,3	10,2	9,2	8,9	9,6
Sammanboende med 3+ barn 0-19 år	3,4	3,6	3,3	3,9	3,4	3,2	3,7
Övriga hushåll	11,4	4,4	4,1	4,7	4,7	4,5	5,0

Tabell 1c. Fördelning av hushåll efter hushållstyp 2013, procent.

	TRIF		HEK				
	Svarande	Felmarginal		Svarande + bortfall	Felmarginal		
		Lägsta	Högsta		Lägsta	Högsta	
<b>Samtliga hushåll 18- år</b>	<b>100</b>	<b>100</b>			<b>100</b>		
Ensamstående utan barn	39,0	42,4	41,2	43,6	48,7	47,9	49,6
Ensamstående utan barn 18-29 år	6,7	8,8	8,0	9,5	10,8	10,3	11,4
Ensamstående utan barn 30-49 år	8,4	8,5	7,7	9,3	11,1	10,6	11,7
Ensamstående utan barn 50-64 år	8,3	8,7	7,9	9,5	10,2	9,6	10,7
Ensamstående utan barn 65-79 år	9,3	10,5	9,7	11,3	10,3	9,7	10,8
Ensamstående utan barn 80- år	6,4	5,9	5,2	6,6	6,3	5,9	6,8
Ensamstående med barn 0-19 år	5,0	6,2	5,9	6,6	6,3	6,1	6,5
Ensamstående med 1 barn 0-19 år	2,9	3,8	3,5	4,1	3,7	3,5	3,9
Ensamstående med 2+ barn 0-19 år	2,1	2,4	2,2	2,7	2,5	2,4	2,7
Sammanboende utan barn	24,5	25,5	25,0	26,1	21,0	20,6	21,5
Sammanboende utan barn 18-29 år	2,5	2,7	2,3	3,0	1,3	1,2	1,5
Sammanboende utan barn 30-49 år	2,9	3,4	3,0	3,7	2,1	1,9	2,3
Sammanboende utan barn 50-64 år	7,6	8,4	7,9	8,8	7,2	6,9	7,5
Sammanboende utan barn 65-79 år	9,2	9,0	8,6	9,5	8,4	8,1	8,8
Sammanboende utan barn 80- år	2,2	2,1	1,8	2,4	2,0	1,8	2,2
Sammanboende med barn 0-19 år	19,7	20,7	20,2	21,3	18,8	18,4	19,1
Sammanboende med 1 barn 0-19 år	7,2	7,1	6,7	7,5	6,4	6,1	6,6
Sammanboende med 2 barn 0-19 år	9,2	10,2	9,7	10,7	9,1	8,8	9,4
Sammanboende med 3+ barn 0-19 år	3,3	3,4	3,1	3,8	3,3	3,1	3,5
Övriga hushåll	11,8	5,1	4,7	5,4	5,2	4,9	5,4

Tabellerna 2 (a, b och c) är korstabelleringar som belyser fördelningen av hushåll efter hushållstyp i HEK (inkomsthushåll) och folkbokfört boende (bostadshushåll). I samtliga tabeller är det hushållen i HEK-urvalet som utgör populationen. Tabell 2a visar hur stor andel hushåll som har respektive kombination av hushållstyper när uppgifter från HEK och TRIF kombineras. Identiska hushållstyper i båda källorna skulle innebära att alla hushåll ligger på diagonalen, och summan av diagonalen visar således andelen hushåll som har samma hushållstyp i HEK och TRIF. I tabell 2b är basen HEK och tabellen belyser den procentuella fördelningen av hushållstyperna i HEK på hushållstyperna i TRIF. Tabell 2c visar det omvända förhållandet, där hushållstyperna i TRIF utgör basen, och tabellen visar hur TRIF-hushållen fördelar sig på hushållstyperna i HEK.

Tabell 1 visade att andelen Övriga hushåll är större i TRIF än i HEK. Som framgår av tabell 2b nedan sker ett inflöde från samtliga hushållstyper i HEK till hushållstypen Övriga hushåll i TRIF. Det som sticker ut lite är flödet av hushåll från Ensamstående utan barn till Sammanboende utan barn resp. Ensamstående med barn till Sammanboende med barn. Detta beror delvis på de kvalitetsbrister som finns i familjebegreppet i RTB, vilket resulterar i att andelen ensamstående hushåll överskattas bland de hushåll som tillhör bortfallet i HEK. Dock förekommer ungefär hälften av detta flöde redan vid jämförelser med det faktiska boende i HEK, vilket indikerar att det även finns andra orsaker till dessa mönster. Värt att ha i åtanke är att båda undersökningarna är behäftade med mätfel, vilket troligtvis kan förklara delar av skillnaderna. Mätfel i HEK kan innebära att respondenten inte minns exakt hur hushållet såg ut vid mättillfället eller att frågan missuppfattas. Mätfelet i det folkbokförda boendet kan till exempel bero på att det utifrån vissa modellantaganden skapas felaktiga sambopar alternativt att modellen missar att skapa "korrekta" sambopar eller att personer dröjer med att folkbokföra sig på sitt nya boende vid flyttar.

Tabell 2a. Fördelning av hushåll efter hushållstyp, inkomsthushåll i HEK 2011 (n = 16 115), HEK 2012 (n = 16 183) och HEK 2013 (n = 16 154). Öviktad procentuell fördelning.

	HEK	Ensam- stående utan barn	Ensam- stående med barn 0-19 år	Samman- boende utan barn	Samman- boende med barn 0-19 år	Övriga hushåll	Totalt
<b>TRIF</b>							
<b>År 2011</b>							
Ensamstående utan barn		20,8	0,2	0,4	0,0	0,1	21,5
Ensamstående med barn 0-19 år		0,1	9,9	0,0	0,2	0,0	10,2
Sammanboende utan barn		3,5	0,0	22,3	0,1	0,1	26,0
Sammanboende med barn 0-19 år		0,3	1,4	0,1	23,5	0,0	25,3
Övriga hushåll		4,4	1,7	2,3	2,2	6,4	17,0
Totalt		29,2	13,2	25,1	26,0	6,6	82,8
<b>År 2012</b>							
Ensamstående utan barn		20,5	0,2	0,3	0,1	0,2	21,3
Ensamstående med barn 0-19 år		0,1	10,1	0,0	0,2	0,0	10,4
Sammanboende utan barn		3,8	0,0	21,6	0,1	0,1	25,5
Sammanboende med barn 0-19 år		0,4	1,5	0,1	23,1	0,1	25,2
Övriga hushåll		4,5	1,8	2,2	2,1	7,0	17,6
Totalt		29,3	13,6	24,2	25,6	7,3	82,4
<b>År 2013</b>							
Ensamstående utan barn		20,5	0,2	0,3	0,1	0,2	21,2
Ensamstående med barn 0-19 år		0,1	10,0	0,0	0,2	0,0	10,3
Sammanboende utan barn		4,0	0,0	21,8	0,1	0,1	25,9
Sammanboende med barn 0-19 år		0,3	1,5	0,1	21,7	0,0	23,6
Övriga hushåll		4,4	2,1	2,2	2,5	7,8	18,9
Totalt		29,3	13,7	24,4	24,6	8,1	81,8

**Tabell 2b. Fördelning av hushåll efter hushållstyp, inkomsthushåll i HEK 2011 (n = 16 115), HEK 2012 (n = 16 183) och HEK 2013 (n = 16 154). Öviktad procentuell fördelning, kolumnprocent.**

TRIF	HEK	Ensam- stående utan barn	Ensam- stående med barn 0-19 år	Samman- boende utan barn	Samman- boende med barn 0-19 år	Övriga hushåll
<b>År 2011</b>						
Ensamstående utan barn		71,3	1,3	1,7	0,2	1,2
Ensamstående med barn 0-19 år		0,3	75,0	0,0	0,8	0,2
Sammanboende utan barn		12,1	0,0	88,9	0,3	0,8
Sammanboende med barn 0-19 år		1,1	10,4	0,3	90,3	0,5
Övriga hushåll		15,2	13,2	9,1	8,5	97,3
Totalt		100	100	100	100	100
<b>År 2012</b>						
Ensamstående utan barn		70,2	1,2	1,3	0,2	3,1
Ensamstående med barn 0-19 år		0,2	74,4	0,0	0,9	0,1
Sammanboende utan barn		12,9	0,1	89,3	0,2	0,8
Sammanboende med barn 0-19 år		1,2	11,4	0,3	90,4	0,8
Övriga hushåll		15,5	13,0	9,1	8,3	95,3
Totalt		100	100	100	100	100
<b>År 2013</b>						
Ensamstående utan barn		70,0	1,2	1,4	0,3	2,3
Ensamstående med barn 0-19 år		0,2	73,1	0,0	0,7	0,1
Sammanboende utan barn		13,6	0,0	89,4	0,3	1,1
Sammanboende med barn 0-19 år		1,1	10,6	0,3	88,6	0,4
Övriga hushåll		15,0	15,2	8,9	10,2	96,2
Totalt		100	100	100	100	100

**Tabell 2c. Fördelning av hushåll efter hushållstyp, inkomsthushåll i HEK 2011 (n = 16 115), HEK 2012 (n = 16 183) och HEK 2013 (n = 16 154). Öviktad procentuell fördelning, radprocent.**

TRIF	HEK	Ensam- stående utan barn	Ensam- stående med barn 0-19 år	Samman- boende utan barn	Samman- boende med barn 0-19 år	Övriga hushåll	Totalt
<b>År 2011</b>							
Ensamstående utan barn		96,7	0,8	1,9	0,2	0,4	100
Ensamstående med barn 0-19 år		0,7	97,1	0,0	2,0	0,1	100
Sammanboende utan barn		13,6	0,0	85,9	0,3	0,2	100
Sammanboende med barn 0-19 år		1,3	5,4	0,3	92,8	0,1	100
Övriga hushåll		26,0	10,2	13,4	12,9	37,5	100
<b>År 2012</b>							
Ensamstående utan barn		96,4	0,8	1,5	0,3	1,1	100
Ensamstående med barn 0-19 år		0,6	97,1	0,0	2,2	0,1	100
Sammanboende utan barn		14,8	0,0	84,7	0,2	0,2	100
Sammanboende med barn 0-19 år		1,4	6,1	0,3	92,0	0,2	100
Övriga hushåll		25,8	10,0	12,5	12,1	39,6	100
<b>År 2013</b>							
Ensamstående utan barn		96,4	0,8	1,6	0,3	0,9	100
Ensamstående med barn 0-19 år		0,7	97,7	0,0	1,6	0,1	100
Sammanboende utan barn		15,3	0,0	84,1	0,2	0,3	100
Sammanboende med barn 0-19 år		1,4	6,2	0,3	92,1	0,1	100
Övriga hushåll		23,2	11,0	11,5	13,3	41,0	100

Tabellerna 3a och 3b visar storleksförhållandena mellan bostadshushåll i TRIF och inkomsthushållen i HEK. Av tabell 3a framgår att bostadshushållen i genomsnitt består av 0,2 personer fler än inkomsthushållen i HEK, och det är framför allt bland Övriga hushåll som denna ökning sker.

**Tabell 3a. Antal personer, antal hushåll samt antal personer per hushåll efter hushållstyp 2011–2013.**

Hushållstyp	TRIF			HEK		
	Antal personer	Antal hushåll	Personer per hushåll	Antal personer	Antal hushåll	Personer per hushåll
<b>År 2011</b>						
Samtliga	9 246 971	4 256 485	2,2	9 129 288	4 617 994	2,0
Ensamstående utan barn	1 675 023	1 675 023	1,0	2 229 473	2 229 473	1,0
Ensamstående med barn 0-19 år	573 273	214 411	2,7	742 261	281 559	2,6
Sammanboende utan barn	2 081 838	1 040 919	2,0	1 997 350	998 675	2,0
Sammanboende med barn 0-19 år	3 402 648	858 810	4,0	3 624 980	914 205	4,0
Övriga hushåll	1 514 189	467 322	3,2	535 224	194 082	2,8
<b>År 2012</b>						
Samtliga	9 309 034	4 275 012	2,2	9 267 343	4 692 461	2,0
Ensamstående utan barn	1 673 933	1 673 933	1,0	2 285 632	2 285 632	1,0
Ensamstående med barn 0-19 år	571 982	213 525	2,7	774 150	291 228	2,7
Sammanboende utan barn	2 091 714	1 045 857	2,0	1 954 117	977 059	2,0
Sammanboende med barn 0-19 år	3 377 249	852 346	4,0	3 645 823	915 951	4,0
Övriga hushåll	1 594 156	489 351	3,3	607 622	222 591	2,7
<b>År 2013</b>						
Samtliga	9 386 461	4 303 128	2,2	9 304 111	4 731 013	2,0
Ensamstående utan barn	1 678 916	1 678 916	1,0	2 305 675	2 305 675	1,0
Ensamstående med barn 0-19 år	575 081	213 758	2,7	789 641	297 565	2,7
Sammanboende utan barn	2 109 406	1 054 703	2,0	1 991 279	995 639	2,0
Sammanboende med barn 0-19 år	3 362 365	847 973	4,0	3 552 227	887 321	4,0
Övriga hushåll	1 660 693	507 778	3,3	665 288	244 811	2,7

Tabell 3b visar skillnaden i antal hushållsmedlemmar i bostadshushåll och inkomsthushåll baserat på HEK-urvalen för åren 2011–2013. Beräkningarna görs genom att antalet medlemmar i inkomsthushållet subtraheras från antalet medlemmar i bostadshushållet. Som framgår av tabellen är antalet medlemmar identiskt för ca 80 procent av hushållen. I drygt en sjättedel av fallen är bostadshushållen större än inkomsthushållen. För skillnader i storlek för hushållstyper är mönstret likartat i de båda tabellerna. Det är framför allt Övriga hushåll som är större i TRIF. Av tabell 3b framgår att ca två tredjedelar av hushållen i hushållstypen Övriga hushåll är större i TRIF än HEK.

Tabell 3b. Skillnad i antal hushållsmedlemmar i bostadshushåll resp. inkomsthushåll i HEK 2011 (n = 16 115), HEK 2012 (n = 16 183) och HEK 2013 (n = 16 154). Oviktad procentuell fördelning.

Hushållstyp	-3	-2	-1	0	+1	+2	+3	+4
<b>År 2011</b>								
Ensamstående utan barn	0,3	0,5	2,6	96,7	0,0	0,0	0,0	0,0
Ensamstående med barn 0-19 år	0,1	0,4	2,5	94,6	1,8	0,5	0,0	0,0
Sammanboende utan barn	0,0	0,1	0,3	85,9	13,6	0,0	0,0	0,0
Sammanboende med barn 0-19 år	0,0	0,1	0,7	90,4	5,7	1,8	0,8	0,3
Övriga hushåll	0,0	0,1	0,7	34,2	32,0	15,8	7,7	9,4
Totalt	0,1	0,2	1,2	81,4	10,6	3,2	1,5	1,7
<b>År 2012</b>								
Ensamstående utan barn	0,2	0,6	2,8	96,4	0,0	0,0	0,0	0,0
Ensamstående med barn 0-19 år	0,1	0,4	3,4	94,4	1,1	0,4	0,1	0,1
Sammanboende utan barn	0,0	0,1	0,2	84,8	14,8	0,0	0,0	0,0
Sammanboende med barn 0-19 år	0,0	0,1	0,8	89,6	6,1	1,6	1,0	0,6
Övriga hushåll	0,0	0,1	0,6	35,7	31,6	15,7	7,0	9,3
Totalt	0,1	0,2	1,3	80,8	11,0	3,2	1,5	1,8
<b>År 2013</b>								
Ensamstående utan barn	0,2	0,5	2,9	96,4	0,0	0,0	0,0	0,0
Ensamstående med barn 0-19 år	0,1	0,1	2,6	95,5	1,4	0,1	0,1	0,1
Sammanboende utan barn	0,0	0,1	0,4	84,1	15,3	0,0	0,0	0,0
Sammanboende med barn 0-19 år	0,0	0,3	0,9	89,5	6,4	1,6	0,8	0,5
Övriga hushåll	0,0	0,2	0,7	36,0	31,4	14,5	7,5	9,7
Totalt	0,1	0,2	1,3	80,1	11,6	3,1	1,6	1,9

## 5 Jämförelse av inkomstfördelning<sup>8</sup>

Syftet med detta avsnitt är att visa hur inkomstkattningar från HEK och TRIF förhåller sig till varandra. Genomgången kommer att belysa såväl nivåskattningar, fördelningen och sammansättningen av inkomster och hur centrala indikatorer för att beskriva inkomstfördelningen påverkas beroende på vilken källa som används. Den inledande delen visar effekterna på den övergripande inkomstfördelningen. Därefter följer avsnitt som belyser hur resultaten från de olika undersökningarna förhåller sig till varandra när redovisningen sker efter hushållstyp och sysselsättning.

I tabell 4 redovisas ett antal indikatorer på inkomstfördelningen baserade på disponibel inkomst per k.e. Kolumnerna 1 och 4 redovisar resultat från HEK respektive TRIF enligt officiell statistik. I kolumn 2 redovisas resultat baserade på HEK-urvalet, med det inkomstbegrepp som används i TRIF, dvs. uppgift om underhållsbidrag simuleras istället för att använda insamlade uppgifterna från intervjun. Slutligen redovisas i kolumn 3 resultat baserade på HEK-urvalet med inkomstbegrepp enligt TRIF och där hushållsbegreppet i HEK (inkomsthushåll) ersatts med hushållsbegreppet i TRIF (bostadshushåll). Rent praktiskt innebär det att man runt urvalspersonen i HEK, med hjälp av registerdata, har bildat ett bostadshushåll och därefter tagit fram nya skattningar.

Resultaten tyder på att skattningarna baserade på TRIF är relativt stabila över tid, medan skattningarna baserade på HEK varierar mer mellan åren och tenderar att ge ett något instabilt intryck. Den övergripande bilden av inkomstfördelningen för de tre åren är dock att resultat baserade på TRIF visar på en något mer sammanpressad inkomstspridning än HEK. Gini-koefficienten är lägre i TRIF för samtliga år, även om det endast är för 2013 som skattningen ligger utanför felmarginelen i HEK. Även percentilkvoterna indikerar att spridningen i inkomster är mindre i TRIF än HEK. Samtliga skattningar i tabell 4 av andel under 50 respektive 60 procent av medianen i TRIF ligger inom felmarginelen i HEK.

Skattningarna av medelvärde och median är högre i den totalräknade statistiken, vilket delvis kan förklaras av det faktum att bostadshushåll i genomsnitt är större än inkomsthushållen, vilket i sin tur genererar färre konsumtionsenheter när inkomsterna ekvivaleras (och i och med det högre skattningar).

Av tabellerna kan man utläsa hur de olika definitionerna av inkomstbegrepp och hushållsbegrepp bidrar till den totala skillnaden mellan HEK och TRIF. Förändringen mellan kolumn 1 och 2 belyser effekten av förändrat inkomstbegrepp, dvs. vilken effekt det förändrade inkomstbegreppet får på de olika indikatorerna. Resultaten tyder på att det förändrade inkomstbegreppet bidrar till marginellt högre inkomstspridning. Effekten av förändrat hushållsbegrepp framgår av skillnaden mellan kolumn 2 och 3. Här ger resultaten en tydligare bild av att det registerbaserade hushållsbegreppet har en dämpande effekt på inkomstspridningen, och att det även leder till högre skattningar av medelvärde och median. Skillnaden mellan kolumn 3 och 4 kan här tolkas som urvalsfel,

---

<sup>8</sup> HEK-bearbetningarna bygger på inkomsthushåll om inte annat anges.

vilket ser ut att bidra förhållandevis mycket till skattningarna. Resultaten tyder på att det förändrade inkomstbegreppet påverkar skattningarna förhållandevis lite, medan däremot skiftet av hushållsbegrepp påverkar resultaten i riktning mot lägre inkomstspredning, samtidigt som urvalsfelet leder till att resultaten i HEK och TRIF närmar sig varandra.

**Tabell 4. Inkomstfördelning och effekten av inkomstbegrepp och hushållsbegrepp, 2011–2013.**

Kolumn	(1)	(2)	(3)	(4)
Datakälla	HEK	HEK	HEK	TRIF
Inkomstbegrepp	HEK	TRIF	TRIF	TRIF
Hushållsbegrepp	Inkomsthushåll	Inkomsthushåll	Bostadshushåll	Bostadshushåll
<b>År 2011</b>				
Andel under 50%	8,3	8,4	7,5	7,8
Andel under 60%	14,4	14,5	13,5	13,9
Gini-koefficient	0,298	0,299	0,289	0,294
P80/P20	2,17	2,18	2,12	2,14
P90/P10	3,31	3,33	3,19	3,23
P95/P05	5,07	5,13	4,77	4,89
Medelvärde	240 944	240 396	246 338	242 134
Median	210 154	209 644	215 040	211 885
<b>År 2012</b>				
Andel under 50%	7,8	8,0	7,3	7,8
Andel under 60%	13,8	13,9	13,2	13,9
Gini-koefficient	0,291	0,292	0,285	0,290
P80/P20	2,18	2,18	2,12	2,14
P90/P10	3,28	3,30	3,17	3,22
P95/P05	4,97	5,03	4,76	4,87
Medelvärde	244 073	243 565	250 542	249 292
Median	213 658	213 181	219 347	218 933
<b>År 2013</b>				
Andel under 50%	8,0	8,0	7,2	7,8
Andel under 60%	14,1	14,1	13,5	13,8
Gini-koefficient	0,301	0,301	0,292	0,293
P80/P20	2,17	2,18	2,12	2,14
P90/P10	3,31	3,31	3,17	3,24
P95/P05	5,10	5,13	4,86	4,92
Medelvärde	251 285	250 782	257 608	255 280
Median	217 238	216 693	224 281	222 896

I diagrammen nedan ges en översiktlig bild av inkomstfördelningen för de aktuella åren baserat på HEK och TRIF. Diagrammen redovisar andelen av inkomstsumman som tillfaller befolkningen uppdelad i deciler, respektive topp 5 procent och topp 1 procent. Diagrammen ger överlag samma bild över inkomsternas fördelning som tabellerna ovan. Skillnaderna i fördelningen av inkomster redovisat som andel av inkomstsumman för deciler är försumbara för 2012. För 2011 och 2013 framgår det att det framför allt är den tionde decilen samt topp 5 procent (och topp 1 procent för 2013), som bidrar till de större inkomstskillnaderna i HEK.



Diagram 1a. Andel av inkomstsumman (deciler, topp 5 % och topp 1 %), disponibel inkomst per k.e. 2011.

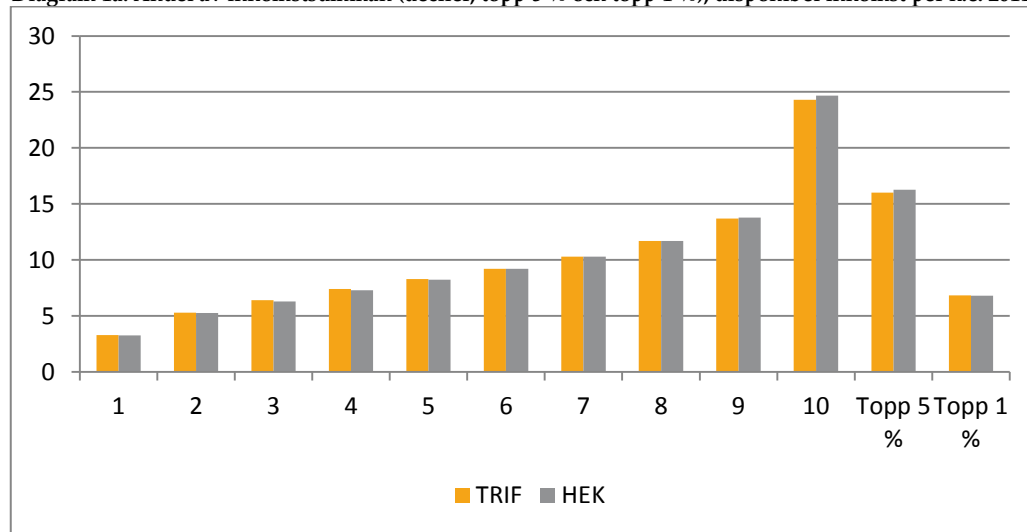


Diagram 1b. Andel av inkomstsumman (deciler, topp 5 % och topp 1 %), disponibel inkomst per k.e. 2012.

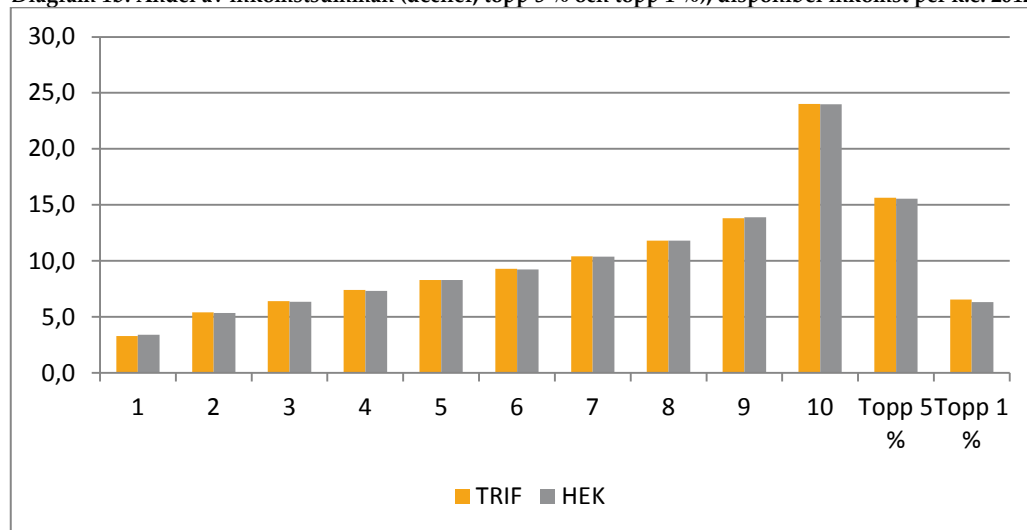


Diagram 1c. Andel av inkomstsumman (deciler, topp 5 % och topp 1 %), disponibel inkomst per k.e. 2013.

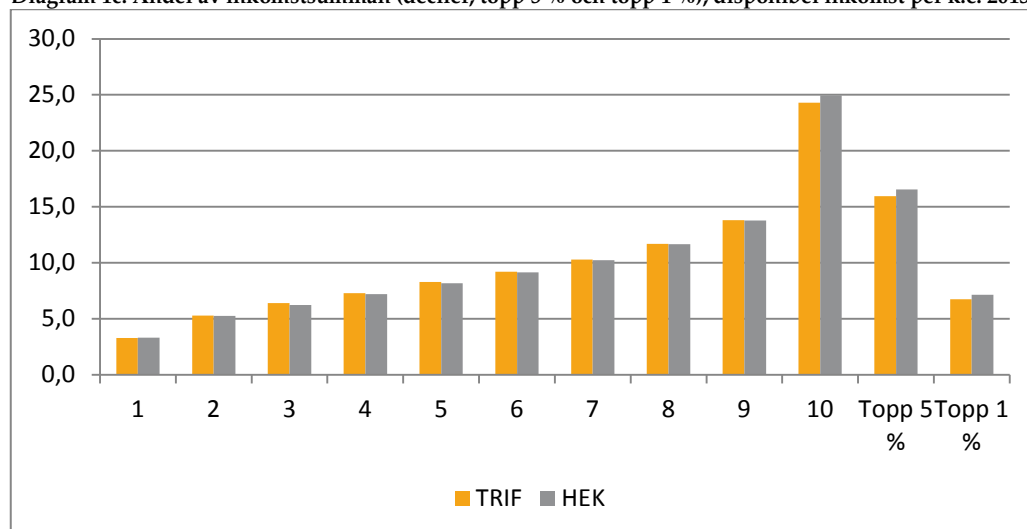


Diagram 2 och 3 visar utvecklingen av Gini-koefficienten resp. andel personer under 60 procent av medianen från 1991-2014. De streckade linjerna visar felmarginalen för HEK-skattningarna, och belyser det faktum att punktskattningarna i HEK är behäftade med en viss osäkerhet. Skattningarna baserade på TRIF ligger utanför felmarginalen i HEK vid ett tillfälle – Gini-koefficienten för 2013. Av diagrammen framgår även att trenden för Gini-koefficienten och andelen under 60 procent av medianen ser likartad ut för de avslutande åren oavsett vilken källa man använder.

Diagram 2. Gini-koefficient för disponibel inkomst per k.e., HEK 1991–2013 resp. TRIF 2011–2014.

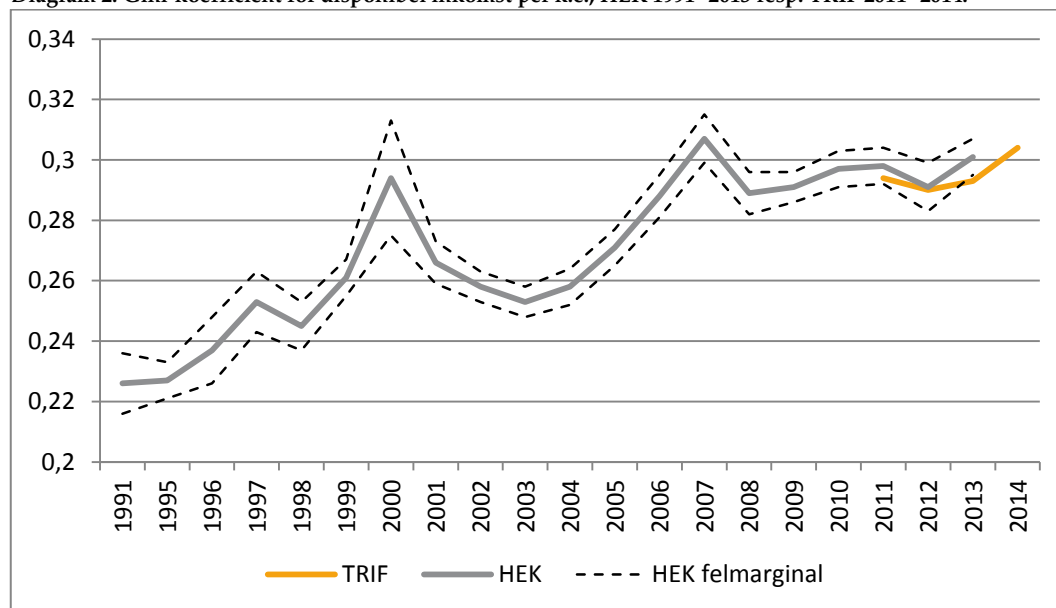


Diagram 3. Andel personer under 60 procent av medianen, HEK 1991–2013 resp. TRIF 2011–2014.

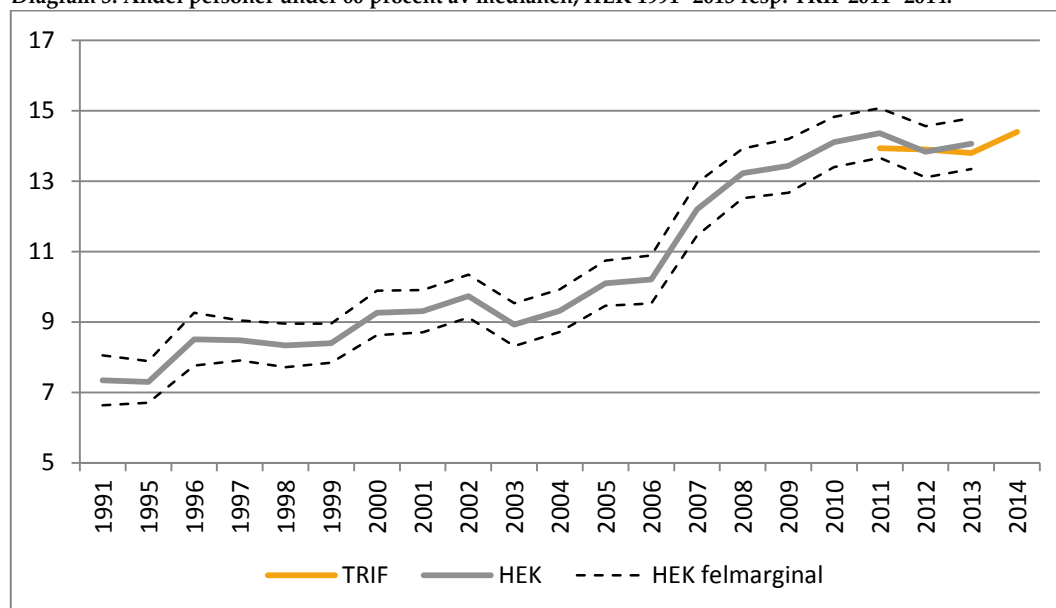
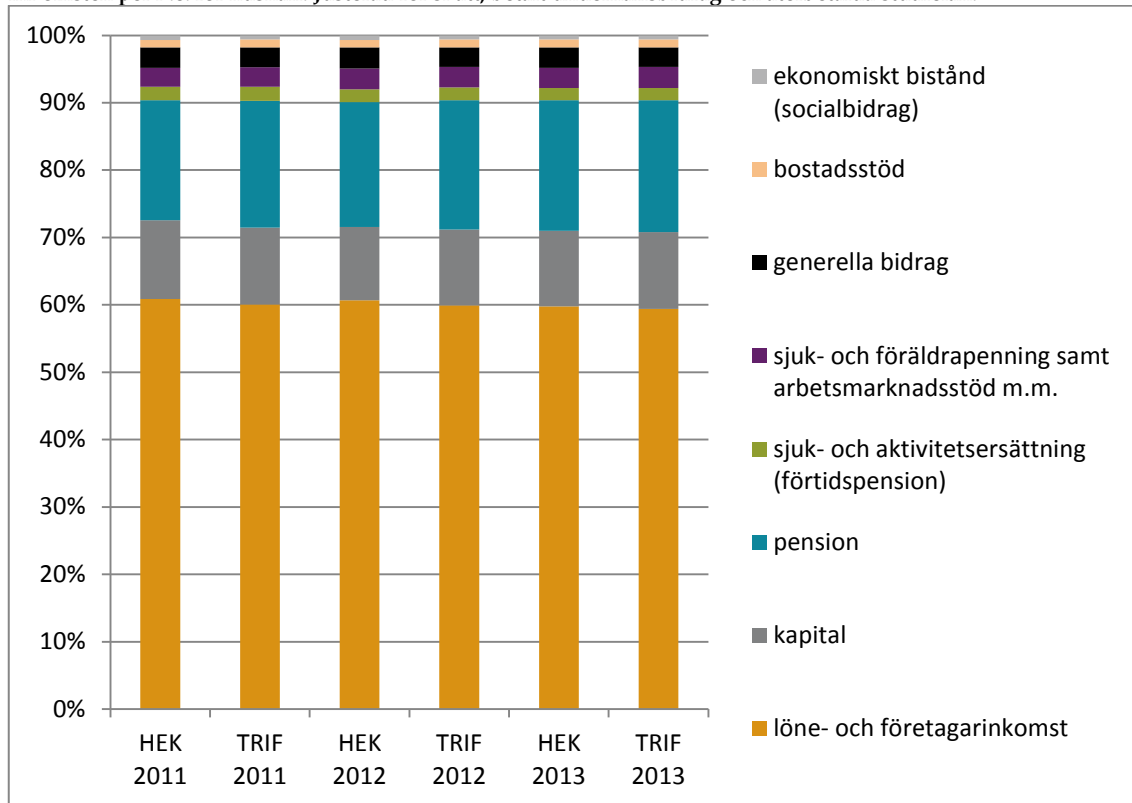


Diagram 4 visar inkomststrukturen för disponibel inkomst baserad på HEK och TRIF för åren 2011–2013. Av diagrammet framgår att överensstämmelsen mellan de båda källorna är god för aktuell statistik. Statistiken redovisas vanligtvis uppdelad efter deciler eller hushållstyp (redovisas dock inte här). I och med att HEK är en urvalsundersökning varierar dessa skattningar mer mellan åren, vilket gör att skillnaderna för specifika redovisningsgrupper kan bli stora enskilda år, men över tid är överensstämmelsen förhållandevis god.

**Diagram 4. Inkomststruktur (%) för 2011-2013, inkomstkomponenternas procentuella del av den disponibla inkomsten per k.e. för hushåll. Justerad för skatt, betalt underhållsbidrag och återbetalda studielån.**



## 5.1 Hushållstyper

Detta avsnitt belyser effekten på inkomstskattningarna vid redovisning efter hushållstyp. Tabellerna 7 och 8 är uppbyggda på samma sätt som tabell 4, där kolumnerna 1 och 4 innehåller officiell statistik baserad på HEK och TRIF, och kolumnerna 2 resp. 3 visar effekten av förändrade inkomst- resp. hushållsbegrepp vid redovisning efter hushållstyp.

I tabell 7 går att utläsa att skattningarna för Samtliga personer resp. åldersindelningarna 0–19 år samt 20– år är högre i TRIF (kolumn 4), som mest 2,8 procent, än i HEK (kolumn 1). Trots att skattningarna baserade på TRIF för Samtliga personer resp. Samtliga personer 0–19 år ligger inom felmarginalen i HEK för 2011, tyder resultaten på att det föreligger en viss nivåskillnad mellan HEK och TRIF för dessa grupper. Om man tolkar skillnaden mellan kolumn 3 och 4 som effekten av urvalsfel, blir slutsatsen att urvalsfelet för dessa grupper bidrar till att minska effekten av framför allt förändrat hushållsbegrepp (och att skillnaderna mellan kolumn 1 och 4 således kunde varit än större givet att urvalsfelet varit mindre). Överlag gäller det omvända för Ensamstående (med resp. utan barn), för vilka skattningarna är lägre i TRIF än i HEK. Urvalsfelet tenderar för dessa grupper snarare att förstärka skillnaderna mellan HEK och TRIF. Skillnaderna mellan HEK och TRIF för Sammanboende är något mer spretiga, och något entydigt mönster är svårt utläsa, vilket kan indikera att skattningarna för dessa grupper inte på ett systematiskt sätt skiljer sig åt beroende på vilken källa som används. Möjligtvis indikerar resultaten för 2012 och 2013 för Sammanboende med barn att dessa tenderar att bli något högre i TRIF.

Jämförelser mellan kolumn 1 och 2 visar effekten av de olika inkomstbegreppen som tillämpas i HEK och TRIF. Den definitionsmissiga skillnaden mellan dessa, som beskrivs i avsnitt 3.2 Disponibel inkomst, avser hanteringen av underhållsbidrag. Som framgår av resultaten i tabell 7 matchar inte modelleringen av underhållsbidrag i TRIF nivåerna i HEK, då skattningarna för majoriteten av mottagarna av underhållsbidraget (ensamstående med barn) genomgående är lägre i kolumn 2. Skillnaden mellan kolumn 2 och 3 belyser effekten av förändrat hushållsbegrepp. De överlag större hushållen i den registerbaserade statistiken är troligtvis en bidragande faktor till att beloppen för Samtliga personer resp. 0–19 år samt 20– år är relativt mycket högre i kolumn 3 än kolumn 2.

I tabell 8 redovisas andelen personer med en disponibel inkomst per k.e. under 60 procent av medianen. Resultaten för Samtliga personer resp. 0–19 år samt 20– år skiljer sig endast marginellt åt mellan HEK och TRIF och samtliga skattningar ligger inom felmarginalen (vilken är ca 1,5 procentenheter för dessa grupper). Vid redovisning efter hushållstyp framgår det att andelen under 60 procent överlag är högre i TRIF än i HEK (några undantag finns, bl. a. Sammanboende med barn åren 2011 och 2013). Störst är skillnaderna för Ensamstående med barn (totalt samt könsuppdelat), där skattningarna för totalen samt Ensamstående kvinnor med barn ligger utanför felmarginalen i HEK för samtliga tre år. Det framgår även att hushållsbegreppet i TRIF har en nivå-sänkande effekt på andelen under 60 procent av medianen för Samtliga personer respektive 0–19 år samt 20– år. För hushållstyperna gäller återigen det omvända (Sammanboende med barn undantaget), där hushållsbegreppet i TRIF är en bidragande orsak till de högre andelarna i TRIF.

Tabell 7. Effekten av inkomstbegrepp och hushållsbegrepp, disponibel inkomst per k.e. efter hushållstyp, 2011–2013. Medianvärden i löpande priser. Rödmarkerade värden ligger utanför felmarginalen i HEK.

Kolumn	(1)	(2)	(3)	(4)	Förändring i procent
Datakälla	HEK	HEK	HEK	TRIF	TRIF(4) /
Inkomstbegrepp	HEK	TRIF	TRIF	TRIF	TRIF(4) /
Hushållsbegrepp	Inkomsthh.	Inkomsthh.	Bostadshh.	Bostadshh.	HEK (1)
<b>År 2011</b>					
<b>Samtliga personer</b>	<b>210 154</b>	<b>209 644</b>	<b>215 040</b>	<b>211 885</b>	<b>0,8</b>
<b>Samtliga personer 20- år</b>	<b>215 244</b>	<b>214 941</b>	<b>221 154</b>	<b>217 813</b>	<b>1,2</b>
Ensamstående utan barn	172 041	171 894	170 252	164 147	-4,6
Ensamstående kvinnor utan barn	154 694	154 694	151 563	148 008	-4,3
Ensamstående män utan barn	197 123	197 075	201 302	189 840	-3,7
Ensamstående med barn 0-19 år	153 305	149 900	151 496	149 798	-2,3
Ensamstående kvinnor med barn 0-19 år	145 085	142 146	143 619	142 203	-2,0
Ensamstående män med barn 0-19 år	178 458	170 387	167 684	176 134	-1,3
Sammanboende utan barn	260 489	260 489	262 966	258 968	-0,6
Sammanboende med barn 0-19 år	220 303	220 120	223 220	220 165	-0,1
Övriga hushåll	253 011	253 011	234 004	231 254	-8,6
<b>Samtliga personer 0-19 år</b>	<b>196 763</b>	<b>195 873</b>	<b>200 061</b>	<b>196 898</b>	<b>0,1</b>
<b>År 2012</b>					
<b>Samtliga personer</b>	<b>213 658</b>	<b>213 181</b>	<b>219 347</b>	<b>218 933</b>	<b>2,5</b>
<b>Samtliga personer 20- år</b>	<b>219 295</b>	<b>218 950</b>	<b>225 729</b>	<b>225 185</b>	<b>2,7</b>
Ensamstående utan barn	173 142	172 849	169 881	170 725	-1,4
Ensamstående kvinnor utan barn	155 220	155 182	154 433	154 131	-0,7
Ensamstående män utan barn	204 904	204 470	204 723	196 541	-4,1
Ensamstående med barn 0-19 år	159 309	156 424	158 021	154 495	-3,0
Ensamstående kvinnor med barn 0-19 år	150 863	147 661	149 715	147 262	-2,4
Ensamstående män med barn 0-19 år	187 045	178 799	187 045	180 768	-3,4
Sammanboende utan barn	269 730	269 775	268 701	268 051	-0,6
Sammanboende med barn 0-19 år	221 596	221 721	225 167	227 022	2,4
Övriga hushåll	266 607	266 607	246 813	238 426	-10,6
<b>Samtliga personer 0-19 år</b>	<b>200 064</b>	<b>199 632</b>	<b>204 271</b>	<b>202 636</b>	<b>1,3</b>
<b>År 2013</b>					
<b>Samtliga personer</b>	<b>217 238</b>	<b>216 693</b>	<b>224 281</b>	<b>222 896</b>	<b>2,6</b>
<b>Samtliga personer 20- år</b>	<b>223 344</b>	<b>223 001</b>	<b>230 290</b>	<b>229 492</b>	<b>2,8</b>
Ensamstående utan barn	178 199	178 154	174 992	174 387	-2,1
Ensamstående kvinnor utan barn	160 648	160 681	157 967	158 426	-1,4
Ensamstående män utan barn	203 328	202 899	207 443	199 094	-2,1
Ensamstående med barn 0-19 år	160 455	157 220	157 606	156 463	-2,5
Ensamstående kvinnor med barn 0-19 år	150 338	147 809	148 989	148 952	-0,9
Ensamstående män med barn 0-19 år	192 963	186 895	194 409	182 766	-5,3
Sammanboende utan barn	273 025	273 025	271 586	273 468	0,2
Sammanboende med barn 0-19 år	226 520	226 682	231 909	230 365	1,7
Övriga hushåll	265 242	264 856	242 625	242 950	-8,4
<b>Samtliga personer 0-19 år</b>	<b>201 455</b>	<b>200 871</b>	<b>207 611</b>	<b>205 464</b>	<b>2,0</b>

Tabell 8. Effekten av inkomstbegrepp och hushållsbegrepp, andel med låg ekonomisk standard efter hushållstyp, 2011–2013. Rödmarkerade värden ligger utanför felmarginalen i HEK.

Kolumn	(1)	(2)	(3)	(4)
Datakälla	HEK	HEK	HEK	TRIF
Inkomstbegrepp	HEK	TRIF	TRIF	TRIF
Hushållsbegrepp	Inkomsthh.	Inkomsthh.	Bostadshh.	Bostadshh.
<b>År 2011</b>				
<b>Samtliga personer</b>	<b>14,4</b>	<b>14,5</b>	<b>13,5</b>	<b>13,9</b>
<b>Samtliga personer 20- år</b>	<b>13,5</b>	<b>13,4</b>	<b>12,6</b>	<b>12,9</b>
Ensamstående utan barn	23,5	23,2	24,4	24,8
Ensamstående kvinnor utan barn	24,6	24,4	26,5	26,9
Ensamstående män utan barn	22,3	22,0	22,0	22,5
Ensamstående med barn 0-19 år	30,6	32,3	33,5	<b>33,6</b>
Ensamstående kvinnor med barn 0-19 år	35,0	36,0	37,1	<b>38,1</b>
Ensamstående män med barn 0-19 år	19,4	22,7	23,8	20,8
Sammanboende utan barn	5,0	4,9	5,4	4,8
Sammanboende med barn 0-19 år	9,4	9,5	8,7	9,3
Övriga hushåll	8,1	8,1	11,0	<b>11,7</b>
<b>Samtliga personer 0-19 år</b>	<b>17,3</b>	<b>17,8</b>	<b>16,6</b>	<b>17,5</b>
<b>År 2012</b>				
<b>Samtliga personer</b>	<b>13,8</b>	<b>14,0</b>	<b>13,2</b>	<b>13,9</b>
<b>Samtliga personer 20- år</b>	<b>13,0</b>	<b>13,0</b>	<b>12,2</b>	<b>12,7</b>
Ensamstående utan barn	23,1	23,0	24,7	24,1
Ensamstående kvinnor utan barn	23,6	23,4	25,9	25,7
Ensamstående män utan barn	22,5	22,5	23,3	22,3
Ensamstående med barn 0-19 år	28,9	30,2	30,5	<b>33,2</b>
Ensamstående kvinnor med barn 0-19 år	33,8	34,9	35,7	<b>37,4</b>
Ensamstående män med barn 0-19 år	15,6	17,7	16,8	<b>21,2</b>
Sammanboende utan barn	3,9	3,9	4,2	4,6
Sammanboende med barn 0-19 år	9,3	9,3	8,8	9,5
Övriga hushåll	7,3	7,2	10,2	<b>11,9</b>
<b>Samtliga personer 0-19 år</b>	<b>16,7</b>	<b>17,1</b>	<b>16,4</b>	<b>17,7</b>
<b>År 2013</b>				
<b>Samtliga personer</b>	<b>14,1</b>	<b>14,1</b>	<b>13,5</b>	<b>13,8</b>
<b>Samtliga personer 20- år</b>	<b>12,9</b>	<b>12,9</b>	<b>12,2</b>	<b>12,6</b>
Ensamstående utan barn	21,7	21,6	23,1	<b>23,4</b>
Ensamstående kvinnor utan barn	23,8	23,8	26,1	24,5
Ensamstående män utan barn	19,5	19,3	19,8	<b>22,2</b>
Ensamstående med barn 0-19 år	30,4	31,8	34,3	<b>34,0</b>
Ensamstående kvinnor med barn 0-19 år	35,2	36,0	38,9	<b>38,2</b>
Ensamstående män med barn 0-19 år	18,2	21,2	21,4	<b>22,0</b>
Sammanboende utan barn	4,0	4,0	4,5	4,5
Sammanboende med barn 0-19 år	10,1	10,0	9,5	9,7
Övriga hushåll	8,3	8,0	10,6	<b>11,9</b>
<b>Samtliga personer 0-19 år</b>	<b>17,9</b>	<b>18,2</b>	<b>17,8</b>	<b>18,1</b>

Sammafattningsvis ser skattningarna av disponibel inkomst ut att bli lägre i TRIF vid redovisning efter hushållstyp (Sammanboende med barn undantaget). Det omvända gäller för andel personer under 60 procent av medianen. Här ser en större andel i respektive hushållstyp ut att ligga under 60 procent av medianen i TRIF, dock även här undantaget Sammanboende med barn, som verkar vara ungefär på samma nivå i de båda undersökningarna.

## 5.2 Sysselsättning

Redovisningen efter sysselsättning bygger i HEK enbart på svarande personer i intervjun och avser således faktiskt boende. Sysselsättningsstatus baseras både på svar i intervjun och på inkomstförhållanden för den enskilde personen. I TRIF baseras sysselsättningsstatusen under undersökningsåret enbart på sammansättningen och nivån på inkomsterna för den enskilde personen. Grupperna är således inte helt jämförbara, vilket även resultaten nedan tyder på, och jämförelser efter sysselsättning mellan de olika undersökningarna bör göras med viss försiktighet.

Av tabellerna 9 och 10 framgår att det egentligen endast är skattningarna för Samtliga personer i åldern 20-64 år samt gruppen Arbetslösa, sjuka och pensionärer som är jämförbara mellan de båda undersökningarna. Grupperna är framtagna på liknande sätt i båda undersökningarna, vilket förklarar den goda överensstämmelsen för skattningarna.

Tabell 9. Disponibel inkomst per k.e. efter sysselsättning, 2011–2013.  
Rödmarkerade värden ligger utanför felmarginalen i HEK.

Sysselsättning	HEK	TRIF	Förändring i procent TRIF / HEK
<b>År 2011</b>			
<b>Samtliga personer 20-64 år</b>	<b>230 970</b>	<b>230 660</b>	<b>-0,1</b>
<b>Förvärvsarbetande</b>	<b>248 300</b>	<b>254 194</b>	<b>2,4</b>
<b>Icke förvärvsarbetande</b>	<b>143 353</b>	<b>152 157</b>	<b>6,1</b>
Studering	139 991	163 712	16,9
Arbetslösa, sjuka, pensionärer	159 864	159 750	-0,1
Föräldralediga	--	154 082	
Övriga ej förvärvsarbetande	110 659	130 220	17,7
<b>År 2012</b>			
<b>Samtliga personer 20-64 år</b>	<b>237 435</b>	<b>237 709</b>	<b>0,1</b>
<b>Förvärvsarbetande</b>	<b>256 783</b>	<b>262 016</b>	<b>2,0</b>
<b>Icke förvärvsarbetande</b>	<b>144 348</b>	<b>156 480</b>	<b>8,4</b>
Studering	138 248	170 464	23,3
Arbetslösa, sjuka, pensionärer	162 745	162 811	0,0
Föräldralediga	--	156 996	
Övriga ej förvärvsarbetande	125 302	135 307	8,0
<b>År 2013</b>			
<b>Samtliga personer 20-64 år</b>	<b>243 125</b>	<b>241 467</b>	<b>-0,7</b>
<b>Förvärvsarbetande</b>	<b>261 046</b>	<b>266 436</b>	<b>2,1</b>
<b>Icke förvärvsarbetande</b>	<b>147 783</b>	<b>158 713</b>	<b>7,4</b>
Studering	146 987	173 697	18,2
Arbetslösa, sjuka, pensionärer	159 526	163 243	2,3
Föräldralediga	--	157 490	
Övriga ej förvärvsarbetande	118 409	140 010	18,2

En anledning till att resultaten skiljer sig förhållandevis mycket åt för exempelvis studering är att dessa klassificerats utifrån olika kriterier i undersökningarna. I HEK ställdes frågor om personernas huvudsakliga sysselsättning under året, vilken tillsammans med uppgifter om inkomster, användes för att klassificera sysselsättning. För att klassas som studering skulle personen ha uppgett att dess huvudsakliga

sysselsättning under året var studerande, och personen skulle utöver det inte ha arbetsinkomster överstigande 3,5 basbelopp. I TRIF avses med studerande personer 20-64 år vars inkomst av studiehjälp/studiemedel är större än ett kvarts basbelopp samt vars summerade löne- och företagarinkomst understiger 3,5 basbelopp.

Antalskattningarna ger ytterligare information om överensstämmelsen mellan de två källorna. Antal personer 20-64 år är fler i TRIF än i HEK, samtidigt som antal förvärvsarbete är fler i HEK. Detta indikerar att de registerkällor, och de definitioner som används i TRIF, har en snävare avgränsning av vilka som är sysselsatta än vad som är fallet i HEK, där resultaten i större utsträckning bygger på självdeklarerad sysselsättningsstatus.

Tabell 10. Andel med låg ekonomisk standard efter sysselsättning, 2011–2013.

Rödmarkerade värden ligger utanför felmarginalen i HEK.

Sysselsättning	HEK		TRIF	
	Andel under 60 %	Totalt antal personer	Andel under 60 %	Totalt antal personer
<b>År 2011</b>				
<b>Samtliga personer 20-64 år</b>	<b>12,5</b>	<b>5 116 683</b>	<b>12,5</b>	<b>5 346 934</b>
<b>Förvärvsarbete</b>	<b>5,4</b>	<b>4 042 513</b>	<b>3,5</b>	<b>3 850 097</b>
<b>Icke förvärvsarbete</b>	<b>39,2</b>	<b>1 074 170</b>	<b>35,7</b>	<b>1 496 837</b>
Studerande	43,6	384 276	30,3	354 141
Arbetslösa, sjuka, pensionärer	28,3	513 794	28,5	573 068
Föräldralediga	--	--	35,3	101 727
Övriga ej förvärvsarbete	61,3	176 100	48,6	467 901
<b>År 2012</b>				
<b>Samtliga personer 20-64 år</b>	<b>12,9</b>	<b>5 160 982</b>	<b>12,7</b>	<b>5 371 083</b>
<b>Förvärvsarbete</b>	<b>5,6</b>	<b>4 064 591</b>	<b>3,6</b>	<b>3 871 598</b>
<b>Icke förvärvsarbete</b>	<b>39,9</b>	<b>1 096 391</b>	<b>36,1</b>	<b>1 499 485</b>
Studerande	45,7	379 584	29,6	355 081
Arbetslösa, sjuka, pensionärer	30,2	532 334	29,9	567 206
Föräldralediga	--	--	36,5	101 836
Övriga ej förvärvsarbete	55,9	184 473	48,3	475 362
<b>År 2013</b>				
<b>Samtliga personer 20-64 år</b>	<b>12,8</b>	<b>5 214 282</b>	<b>12,8</b>	<b>5 399 861</b>
<b>Förvärvsarbete</b>	<b>5,3</b>	<b>4 117 173</b>	<b>3,7</b>	<b>3 887 937</b>
<b>Icke förvärvsarbete</b>	<b>41,0</b>	<b>1 097 109</b>	<b>36,5</b>	<b>1 511 924</b>
Studerande	42,4	390 552	29,7	359 493
Arbetslösa, sjuka, pensionärer	33,4	527 268	31,5	570 365
Föräldralediga	--	--	37,4	104 484
Övriga ej förvärvsarbete	60,1	179 289	47,3	477 582



Om man tittar på förvärvsintensiteten så ligger den på ca 79 procent i HEK och ca 72 procent i TRIF för de tre åren.<sup>9</sup> Som jämförelse kan den registerbaserade arbetsmarknadsstatistiken (RAMS) användas.<sup>10</sup> Förvärvsintensiteten i RAMS ligger för de tre åren på ca 77 procent. I RAMS betraktas den som arbetat minst en timme per vecka i november som förvärvsarbetande, till skillnad från HEK och TRIF där det är den huvudsakliga sysselsättningen under året som avses. Uppgifterna från RAMS kan dock ge viss uppfattning om träffsäkerheten för motsvarande uppgifter i HEK och TRIF.

---

<sup>9</sup> Förvärvsintensitet beräknas som antal förvärvsarbetande i förhållande till hela befolkningen i aktuell redovisningsgrupp.

<sup>10</sup> För ytterligare information om RAMS, se denna länk: <http://www.scb.se/am0207>.

## 6 Fakta om statistiken

### 6.1 Definitioner och förklaringar

**Disponibel inkomst** är summan av alla skattepliktiga och skattefria inkomster minus skatt och övriga negativa transfereringar. I denna rapport är det disponibel inkomst inklusive kapitalvinst/kapitalförlust som redovisas. Den disponibla inkomst som redovisas är inte en fullständig mätare av ekonomisk välfärd i vid mening. Utanför mätningarna ligger bl.a. egen produktion i hemmen, nyttan av offentlig konsumtion samt eventuella inkomster som inte finns med i olika administrativa register.

**Konsumtionsenhet:** För att göra jämförelser av t.ex. disponibel inkomst mellan olika typer av hushåll används ett viktsystem där konsumtionen är relaterad till hushållets sammansättning. Den disponibla inkomsten divideras med den konsumtionsvikt som gäller för hushållet. Skalan fastställs av SCB och bygger bl.a. på budgetberäkningar utförda av Konsumentverket och underlag för bedömning av en baskonsumtion som kan beräknas för olika hushållstyper.

#### Konsumtionsenhetsskala

Ensamboende	1,00
Sammanboende par	1,51
Ytterligare vuxen	0,60
Första barnet 0–19 år	0,52
Andra och påföljande barn 0–19 år	0,42

Exempel: Ett sammanboende par med två barn har en disponibel inkomst på 490 000 kronor. Hushållet har en total konsumtionsvikt på  $1,51 + 0,52 + 0,42 = 2,45$ . Hushållets disponibla inkomst per konsumtionsenhet blir då  $490\ 000 \text{ kronor} / 2,45$  konsumtionsenheter = 200 000 kronor per konsumtionsenhet. Det innebär att hushållet har samma ekonomiska standard som en ensamboende person med en disponibel inkomst på 200 000 kronor.

**Löneinkomst** är summan av löneutbetalningar under året. I begreppet lön ingår skattepliktiga förmåner och traktamenten som redovisas under lön i taxeringen. Den resekostnadsersättning som överstiger det begränsade avdraget ingår också. Även sjuklön (den sjukersättning arbetsgivaren har ansvar för) ingår i löneinkomsten.

**Företagarinkomst** beräknas som inkomst/underskott av näringsverksamhet (inkluderar även inkomst från fåmansföretag).

**Kapitalinkomst** är ränta, utdelning, kapitalvinst och kapitalförlust. Kapitalvinst/kapitalförlust utgörs av den vinst/förlust som uppkommer vid försäljning (realisering) av tillgångar, t.ex. aktier, fonder eller fastigheter.

**Pension** är skattepliktiga pensioner och består av allmän pension, tjänstepension, privat pensionsförsäkring, arbetsskadelivränta och livränta.

**Sjuk- och aktivitetsersättning** ersatte 2003 förmånerna förtidspension och sjukbidrag. Om arbetsförmågan är nedsatt med minst en fjärdedel har personer i åldrarna 19–29 år rätt till aktivitetsersättning och personer 30–64 år rätt till sjukersättning.

**Ekonomiskt bistånd** hette tidigare socialbidrag.

**Sjuk- och föräldrapenning samt arbetsmarknadsstöd m.m.** är skattepliktiga positiva transfereringar såsom ersättning i samband med sjukdom, föräldrapenning och arbetsmarknadsstöd. Här ingår även andra skattepliktiga bidrag och ersättningar som vårdbidrag och utbildningsbidrag för doktorander.

**Bostadsstöd** är skattefria transfereringar och utgörs av bostadsbidrag till barnfamiljer och makar/övriga utan barn, bostadstillägg till pensionärer och bostadsbidrag till värnpliktiga. Räntebidrag till ägare av egna hem ingår inte.

**Generella bidrag** är skattefria bidrag, bland annat barnbidrag, underhållsbidrag, studiebidrag och studielån.

#### **Sysselsättning - HEK**

**Förvärvsarbete:** För att klassificeras som förvärvsarbete ska man ha en arbetsinkomst som överstiger ett basbelopp. Företagare med inkomst av näringsverksamhet betraktas dock som förvärvsarbete även om arbetsinkomsten understiger detta belopp. De som har en arbetsinkomst som överstiger ett basbelopp, men som vid intervjun angett att de studerar räknas som studerande (ej förvärvsarbete) om arbetsinkomsten är mindre än tre och ett halvt basbelopp.

Som **studerande** klassificeras de som vid intervjun uppgett att de studerar och har en arbetsinkomst som är mindre än tre och ett halvt basbelopp. Till gruppen "**arbetslösa, sjuka och pensionärer**" räknas personer som har arbetslöshetsersättning, sjukpenning eller sjuk-/aktivitetsersättning (tidigare förtidspension) som utgör mer än 50 procent av förvärvsinkomsten. I gruppen "**övriga ej förvärvsarbete**" ingår de personer som inte kan klassificeras som förvärvsarbete, men inte heller som studerande eller "arbetslösa, sjuka och pensionärer".

#### **Sysselsättning - TRIF**

Sysselsättningen anger en persons huvudsakliga sysselsättning under undersökningsåret baserat på personens sammansättning av inkomster.

**Förvärvsarbete** avser personer 20-64 år ej klassade som studerande vars löne- och företagarinkomst överstiger två basbelopp samt är större än hälften av den sammanräknade förvärvsinkomsten.

**Studerande** avser personer 20-64 år vars inkomst av studiehjälp/studiemedel är större än ett kvarts basbelopp samt vars summerade löne- och företagarinkomst understiger 3,5 basbelopp.

**Arbetslösa** avser personer 20-64 år ej klassade som studerande vars inkomst av arbetsmarknadsstöd är större än hälften av den sammanräknade förvärvsinkomsten.

**Sjuka** avser personer 20-64 år ej klassade som studerande vars ersättning i samband med sjukdom är större än hälften av den sammanräknade förvärvsinkomsten. Inkluderar personer med sjuk- och aktivitetsersättning.

**Pensionärer** avser personer 20-64 år ej klassade som studerande vars inkomst av allmän pension, tjänstepension, privat pensionsförsäkring, arbetsskadelivränta och livränta är större än hälften av den sammanräknade förvärvsinkomsten.

**Föräldralediga** avser personer 20-64 år ej klassade som studerande vars inkomst av föräldrapenning är större än hälften av den sammanräknade förvärvsinkomsten.

**Övriga ej förvärvsarbetande** avser personer 20-64 år ej klassade som förvärvsarbetande, studerande, arbetslösa, sjuka, pensionärer eller föräldralediga.

## Statistiska begrepp

**Gini-koefficient** är ett mått för redovisa ojämnheten i inkomstfördelningen i en population. Ojämnheten i fördelningar kan beskrivas med en s.k. Lorenz-kurva, utifrån vilken man beräknar Gini-koefficienten. Koefficienten kan anta ett värde mellan 0 och 1. Ett högt värde på koefficienten visar på större ojämnheten än ett lågt värde.

Genom att redovisa inkomster för olika procentandelar, **fraktiler**, av hushållen, underlättas jämförelser över tiden. En vanlig indelning är i **decilgrupper**, dvs. tio lika stora grupper sorterade efter stigande inkomst. Värdet som avgränsar den första tiondelen av hushållen benämns P10. Värdet som avgränsar 20 procent, eller första kvintilen av hushållen kallas P20 och medianen, eller det mittersta värdet, kallas P50. Den fjärde kvintilen benämns P80 och de 90 procent med lägst inkomster, alternativt 10 procent med högst inkomster benämns P90.

**Felmarginal** är ett mått på slumpfelets storlek, dvs. det fel som uppstår på grund av att skattningarna baseras på ett urval. Precisionen i skattningen kan anges med ett konfidensintervall som täcker populationsvärdet med viss känd sannolikhet. Felmarginalen eller det dubbla medelfelet (egentligen  $1,96 \cdot \text{medelfelet}$ ) ger ett 95 procentigt konfidensintervall. Sannolikheten att intervallet omsluter populationsvärdet är således 95 procent.

## 7 Referenser

Lindberg, J (2013): "Översyn av den disponibla inkomsten i den totalräknade inkomststatistiken", Statistiska centralbyrån.

Werner, P (2014): "Evalvering av Census 2011", Statistiska centralbyrån.

## 8 In English

### 8.1 Summary

The sample survey Household finances (HEK) has been a source for Sweden's official income distribution statistics since 1975. As of the survey year 2014 however, HEK was replaced by a total population income distribution survey (TRIF), which means that 2013 is the final year that the statistics are based on HEK. To facilitate the transition from HEK to TRIF and to allow for comparisons between the two surveys, statistics are published in parallel for the years 2011-2013.

The purpose of this report is to give an overview of the similarities and differences between HEK and TRIF so that interpretations of the results from both surveys will be easier. The report highlights the effect of the change in source of the statistics through comparisons of the three parallel years 2011-2013.

The main differences between HEK and TRIF are the design of the surveys, construction of household definitions and production of the income concept of disposable income.

The results indicate that the estimations based on TRIF are relatively stable over time, while the estimations based on HEK vary more from year to year, which tends to give a somewhat volatile impression. However, the overall picture of income distribution for the three years shows that income distribution based on TRIF is more even than that in HEK. The Gini coefficient for all of the three survey years is higher in HEK, and this also applies to the other distribution measurements such as for the percentile ratios P95/P05, P90/P10 and P80/P20. The results also indicate that the change in the concept of income affects the estimations only slightly. However, a change in the household concept affects the results in the direction towards lower income distribution, at the same time as the sampling error leads to more similar results in HEK and TRIF.

One of the main aspects of the statistics on income distribution is to highlight income development for different types of households. Usually, equalised disposable income together with the share below 60 percent of the median is used to show how the different types of households compare to one another. In summary, the level estimations of equalised disposable income seem to be lower in TRIF in the presentation by type of household (the exception is Cohabiting with children). The reverse applies to the share of persons below 60 percent of the median. Here we see that a greater share in each household type lies below 60 percent of the median in TRIF, but even here the exception is Cohabiting with children, which seems to be at about the same level in both surveys.

For the groups All persons, all aged 0–19 and all aged 20– the situation is somewhat different. Equalised disposable income for these groups is 1-3 percent higher in TRIF, while it is difficult to see any particular pattern for the share below 60 percent of the median.

#### **A note of thanks**

We would like to express appreciation to our survey respondents – the people, enterprises, government authorities and other institutions of Sweden – with whose cooperation Statistics Sweden is able to provide reliable and timely statistical information meeting the current needs of our modern society.



