



Statistiska meddelanden

 Sveriges officiella statistik

SSM 003:0501

Fordon vid årsskiftet 2004/2005

Vehicles at the turn of the year 2004/2005

Innehåll

Contents

Sida/page

6	Till läsaren	Some explanations
8	Vilka frågor ger statistiken svar på?	Which questions can the statistics answer?
8	Statistikansvar och publicering	Responsibility for the statistics and dissemination
9	Fakta om statistiken	Facts about the statistics
10	Huvudresultat	Main results
10	Sammanfattning på engelska	Summary in English

Tabeller

Tables

Personbilar

11	Tabell 1	Personbilar i trafik vid slutet av åren 1995-2004
11	Tabell 2	Avställda personbilar vid slutet av åren 1995-2004
12	Tabell 3	Avställda personbilar efter avställningstidens längd vid slutet av åren 2002, 2003 och 2004
12	Tabell 4	Bestånd av personbilar i trafik efter bränsleslag vid slutet av åren 1995-2004
13	Tabell 5	Leasade personbilar (uthyrda minst ett år) i trafik vid slutet av åren 1995-2004
13	Tabell 6	Personbilar i trafik efter årsmodell, ägarkategori och ägarens kön vid slutet av 2004
14	Tabell 7	Personbilar fördelade efter tjänstevikt och status vid slutet av 2004
14	Tabell 8	Sveriges produktion, import och export av personbilar under åren 1995-2004
15	Tabell 9	Avställda personbilar efter årsmodell och tjänstevikt vid slutet av 2004

Passenger cars

Table 1	Passenger cars in use at the end of 1995-2004
Table 2	Passenger cars not in use at the end of 1995-2004
Table 3	Passenger cars not in use according to the length of the inactive period at the end of 2002, 2003 och 2004
Table 4	The stock of passenger cars in use by type of fuel at the end of 1995-2004
Table 5	Passenger cars leased out (rented at least one year) in use at the end of 1995-2004
Table 6	Passenger cars in use by year of model, in use by owner and sex of the owner at the end of 2004
Table 7	Passenger cars by service weight and status at the end of 2004
Table 8	Production, import and export of passenger cars in Sweden during 1995-2004
Table 9	Passenger cars not in use by year of model and service weight at the end of 2004

15	Tabell 10	Personbilar i trafik efter år för första registrering och miljöklass vid slutet av 2004	Table 10	Passenger cars in use by year of first registration and environmental class at the end of 2004
16	Tabell 11	Personbilar i trafik efter årsmodell och tjänstevikt vid slutet av 2004	Table 11	Passenger cars in use by year of model and service weight at the end of 2004
Lastbilar			Lorries	
17	Tabell 1	Lastbilar i trafik efter karosseri vid slutet av åren 1995-2004	Table 1	Lorries in use by body at the end of 1995-2004
17	Tabell 2	Avställda lastbilar efter avställningstidens längd vid slutet av åren 2002, 2003 och 2004	Table 2	Lorries not in use according to the length of the inactive period at the end of 2002, 2003 och 2004
18	Tabell 3	Lastbilar och dragbilar i trafik efter totalvikt och drivmedel vid slutet av 2004	Table 3	Lorries and roadtractors for semi-trailers in use by total weight and type of fuel at the end of 2004
18	Tabell 4	Lastbilar (inkl. dragbilar) i yrkesmässig trafik och firmabilstrafik, i trafik, vid slutet av åren 1995-2004	Table 4	Lorries incl. roadtractors for semi-trailers used in transport for hire or reward in use, at the end of 1995-2004
19	Tabell 5	Lastbilar i trafik fördelade efter maximilastvikt och karosseri vid slutet av 2004	Table 5	Lorries in use by carrying capacity and body at the end of 2004
19	Tabell 6	Lastbilar i trafik efter karosseri och totalvikt vid slutet av 2004	Table 6	Lorries in use by body and total weight at the end of 2004
20	Tabell 7	Lastbilar i trafik efter ägarens näringsgrenstillhörighet och totalvikt vid slutet av 2004	Table 7	Lorries in use according to economic activity of ownership and total weight at the end of 2004
21	Tabell 8	Lastbilar i trafik efter år för första registrering och miljöklass vid slutet av 2004	Table 8	Lorries in use by year of first registration and environmental class at the end of 2004
Bussar			Buses	
22	Tabell 1	Bussar i trafik efter tillåtet antal passagerare (både sittande och stående) vid slutet av åren 2002, 2003 och 2004 samt uppdelade på bensin- och dieseldrivna för 2004	Table 1	Buses in use according to permitted number of passengers (both sitting and standing) at the end of 2002, 2003 och 2004 and according to type of fuel 2004
22	Tabell 2	Bussar i yrkesmässig trafik, i trafik, efter tillåtet antal passagerare vid slutet av åren 2002, 2003 och 2004 samt uppdelade på bensin- och dieseldrivna för 2004	Table 2	Buses in public service and buses in service on own account according to the number of permitted passengers at the end of 2002, 2003 och 2004 and according to type of fuel 2004
23	Tabell 3	Bussar i firmabilstrafik, i trafik, efter tillåtet antal passagerare vid slutet av åren 2002, 2003 och 2004	Table 3	Buses in service on own account according to to the number of permitted passengers at the end of 2002, 2003 och 2004

23	Tabell 4	Avställda bussar efter avställningstidens längd vid slutet av åren 2002, 2003 och 2004	Table 4	Buses not in use according to the length of the inactive period at the end of 2002, 2003 och 2004
24	Tabell 5	Bussar i trafik efter år för första registrering och miljöklass vid slutet av 2004	Table 5	Buses in use by year of first registration and environmental class at the end of 2004
Motorcyklar			Motorcycles	
25	Tabell 1	Bestånd av motorcyklar fördelat på cylindervolym, ägarkategori och ägarens kön vid slutet av 2004	Table 1	The stock of motorcycles by cylinder volume, type of owner and the sex of the owner at the end of 2004
25	Tabell 2	Motorcyklar i trafik fördelat på årsmodell och cylindervolym vid slutet av 2004	Table 2	Motorcycles in use by cylinder volume and year of model at the end of 2004
26	Tabell 3	Avställda motorcyklar efter avställningstidens längd vid slutet av åren 2002, 2003, 2004	Table 3	Motorcycles not in use according to the length of the inactive period at the end of 2002, 2003, 2004
Traktorer			Tractors	
27	Tabell 1	Traktorer i trafik efter ägarens näringsgrenstillhörighet vid slutet av 1995-2004	Table 1	Tractors in use according to economic activity of ownership at the end of 1995-2004
27	Tabell 2	Traktorer i trafik efter årsmodell och tjänstevikt vid slutet av 2004	Table 2	Tractors in use by year of model and service weight at the end of 2004
28	Tabell 3	Avställda traktorer efter ägarens näringsgrenstillhörighet vid slutet av åren 1995-2004	Table 3	Tractors not in use according to economic activity of ownership at the end of 1995-2004
28	Tabell 4	Avställda traktorer efter avställningstidens längd vid slutet av åren 2002, 2003, 2004	Table 4	Tractors not in use according to the length of the inactive period at the end of 2002, 2003, 2004
29	Tabell 5	Bensindrivna, dieseldrivna och fotogendrivna traktorer i trafik efter tjänstevikt vid slutet av åren 2002, 2003, 2004	Table 5	Tractors in use driven by petrol, dieseloil and paraffinoil by service weight at the end of 2002, 2003, 2004
29	Tabell 6	Avställda bensindrivna (inkl. fotogendrivna), dieseldrivna traktorer vid slutet av åren 2002, 2003, 2004	Table 6	Tractors not in use driven by petrol (incl. paraffinoil), dieseloil at the end of 2002, 2003, 2004
Terrängskotrar			Cross-country scooters	
30	Tabell 1	Terrängskotrar i trafik efter årsmodell och ägarens kön vid slutet av 2004	Table 1	Cross-country scooters in use by year of model and sex of the owner at the end of 2004

30	Tabell 2	Avställda terrängskotrar efter avställningstidens längd vid slutet av åren 2002, 2003, 2004	Table 2	Cross-country scooters not in use according to the length of the inactive period at the end of 2002, 2003, 2004
Släpvagnar			Trailers	
31	Tabell 1	Bestånd av påhängsvagnar, husvagnar och båttrailers efter status vid slutet av åren 1995-2004	Table 1	The stock of semi-trailers, caravans and trailers for transporting boats by status at the end of 1995-2004
31	Tabell 2	Påhängsvagnar, husvagnar och båttrailers i trafik efter årsmodell vid slutet av 2004	Table 1	Semi-trailers, caravans and trailers for transporting boats in use by year of model at the end of 2004
32	Tabell 3	Avställda släpvagnar efter avställningstidens längd vid slutet av åren 2002, 2003, 2004	Table 3	Trailers not in use according to the length of the inactive period at the end of 2002, 2003, 2004
Eu-mopeder			Eu-mopeds	
33	Tabell 1	Eu-mopeder i trafik efter ägarens ålder avseende år 2004	Table 1	Eu-mopeds in use by the age of the owner at the end of 2004

Till läsaren

Förklaringar och definitioner

Inregistrerat fordon: Fordon som registreras för första gången i Vägtrafikregistret.

Fordon i trafik: Registrerat, icke avställt fordon.

Fordon ej i trafik (avställt): Om fordonets ägare anmäler till Vägverket i samband med fordonets registrering eller senare, att han under viss tid ej kommer att bruka fordonet eller kommer att bruka det endast på så sätt, som är tillåtet i fråga om avställt fordon, redovisas fordonet som avställt i Vägtrafikregistret. Avställda fordon kvarstår således i Vägtrafikregistret. Före den 1 januari 1973 gällde i motsvarande fall reservregistrering av fordonet, varvid detta överfördes till dåvarande bilreservregistret.

Tillfälligt inregistrerade fordon: -Fordon som förts in i Sverige för endast tillfällig användning.
-Ett nytt fordon som skall föras ut ur landet och där ägaren inte har sin egentliga hemvist i Sverige och som avser att endast vistas här tillfälligt.
-Ett nytt fordon där ägaren avser lämna landet inom tre månader från det att fordonet registrerats tillfälligt.

Avregistrerat fordon: Avregistrerade fordon i den redovisade statistiken är till övervägande del skrotade fordon. I antalet avregistrerade fordon ingår även en liten del som har utförts ur landet.

Personbil: Bil som är inrättad huvudsakligen för befordran av personer, dock högst förare och åtta passagerare.

Buss: Bil som är inrättad för befordran av fler än åtta personer utöver föraren, även om bilen dessutom är inrättad för annat ändamål.

Passagerare för buss: I antalet passagerare för buss inräknas både stående och sittande passagerare.

Lastbil: Bil inrättad huvudsakligen för godsbefordran, som ej är att anse som personbil eller buss.

Lätt lastbil: Lastbil med en totalvikt av högst 3 500 kg.

Motorcykel: 1) Motorfordon på två hjul, med eller utan sidovagn och med en slagvolym större än 50 kubikcentimeter.

2) Motorfordon på tre hjul med en tjänstevikt, beräknad såsom för motorcykel, av högst 400 kg, dock ej moped. Lätt motorcykel är en motorcykel vars motor har en slagvolym av högst 125 cm³.

EU-moped: Moped klass 1 med en motor med slagvolym på högst 50 kubikcentimeter och konstruerad för en hastighet av högst 45 km/tim.

Till läsaren

Förklaringar och definitioner, forts.

Traktor: Motordrivet fordon som är inrättat huvudsakligen för att dra ett annat fordon eller arbetsredskap och som är konstruerat för en hastighet av högst 40 kilometer i timmen och endast med svårighet kan ändras till högre hastighet.

Trafiktraktorer: Traktorer som används för transporter på allmänna gator och vägar. För trafiktraktorer betalas en årlig skatt enligt klass 1.

Jordbruks- och skogsbrukstraktorer: För jordbruks- och skogsbrukstraktorer betalas en årlig skatt enligt klass 2, som är lägre än skatten enligt klass 1.

Terrängskoter: Ett terrängmotorfordon med en tjänstevikt av högst 400 kg.

Släpfordon: Fordon som är inrättat för koppling till bil, traktor eller motorredskap och avsett för person- eller godsbefordran eller för att bära anordning för drivande av bilen, traktorn eller motorredskapet.

Påhängsvagn: Släpvagn, som är inrättad för att genom tapp med vändskiva eller liknande anordning förenas med bil, traktor eller motorredskap och som är så utförd att chassiet eller karosseriet vilar direkt på det dragande fordonet.

Juridisk person: Alla, oavsett bolagsform, som bedriver någon form av ekonomisk verksamhet.

Tjänstevikt för lastbil, buss, traktor och släpvagn: Sammanlagda vikten av fordonet i normalt, fullt driftfärdigt skick vid användning av tyngsta till fordonet hörande karosseri, verktyg och reservhjul, som hör till fordonet, bränsle, smörjolja och vatten samt föraren.

Totalvikt: Summan av fordonets tjänstevikt och den beräknade vikten av det största antal personer utom föraren och den största mängd gods som fordonet är inrättat för enligt lagen om vägtrafikdefinitioner (2001:559).

Maximilastvikt: Skillnaden mellan fordonets totalvikt och tjänstevikt.

Teckenförklaring

Explanation of symbols

- .. Uppgift ej tillgänglig
- Intet finns att redovisa
- r Reviderad uppgift

Vilka frågor ger statistiken svar på?

Variabelinnehållet i Statistikregistret för fordon ger stora möjligheter till bearbetningar av tidsseriedata och andra specialbearbetningar.

Några av de uppgifter som finns tillgängliga är:

- fordonets fabrikat, modell, färg
- fordonets viktklass (tjänstevikt, totalvikt)
- år för första registrering
- status - i trafik, avställd
- yrkesmässigt trafiktillstånd
- bränsle, motoreffekt
- typ av karosseri
- antal axlar
- antal passagerare
- cylindervolym, gäller enbart motorcyklar
- direktimport
- ägarens ålder, kön, näringsgren
- län, kommun, A-region
- postnummer
- ägarbyte

Statistikansvar och publicering

Denna statistik ingår i Sveriges officiella statistik om vägtrafik. Statens institut för kommunikationsanalys - SIKAsom är statistikansvarig myndighet för den officiella statistiken inom transport- och kommunikationsområdet har beställt denna statistik från Statistiska centralbyrån, enheten för transport statistik.

Statistiken redovisas på SIKAs webbplats: www.sika-institute.se samt på SCB:s webbplats: www.scb.se.

Dessutom finns statistiken att tillgå som Excel-fil i databasen på SIKAs webbplats.

Publikationer med anknytning

Bil Sweden redovisar varje månad nyregistrerade fordon efter märke och modell i publikationen *Nyregistreringsstatistik*.

Statistik över fordonsbeståndet i andra länder redovisas av EU:s statistikorgan - Eurostat - bland annat i Eurostats årsbok.

Fakta om statistiken

Syfte och användning

Statistikens syfte är att beskriva den svenska fordonsparken. Från och med 1973 grundar sig den officiella statistiken över registreringspliktiga fordon på registerutdrag från det för landet gemensamma Vägtrafikregistret.

De uppgifter som erhålls ur vägtrafikregistret fyller en viktig funktion inte minst för olika finansiella institut i Sverige. Utvecklingen av inregistreringar av personbilar följs med stort intresse av bl.a. departement, branschorganisationer samt massmedier. I bl.a. planerings- och miljöarbete har många frågor belysts med hjälp av siffror ur detta register liksom bilbranschen har kunnat följa utvecklingen av marknadsandelar på olika sätt.

Metod och kvalitet

Statistikregistret för fordon baseras på vägtrafikregistret över samtliga fordon som är registrerade i Sverige. Personbilar, lastbilar inkl dragbilar, bussar, släpvagnar inkl husvagnar, påhängsvagnar, motorcyklar, traktorer samt terrängskotrar inkl snöskotrar redovisas i registret.

Vägtrafikregistret aktualiseras genom att förändringar, s.k. transaktioner, dagligen läggs in i registret. Förändringar skall i princip registreras i registret samma dag de blivit anmälda. Centrala registreringsmyndighet för vägtrafikregistret är Trafikregistret vid Vägverket.

Statistikregistret för fordon som baseras på ovanstående registeruppgifter avser situationen vid årsskiftet. Därefter görs kompletteringar bl.a. med uppgifter från FöretagsDatabasen (FDB) på SCB.

Årsuppgifterna avser vanligtvis fordonsbeståndet den 31 december respektive år utom för åren 1997 och 1998 då statistiken avser den 3 januari 1998 respektive den 20 januari 1999.

Population

Undersökningens population är fordon, som finns registrerade i Vägverkets Centrala Bilregister. I detta register ingår alla registreringspliktiga fordon enligt lagen om Vägtrafikregister (2001:558). Detta innebär att statistikuppgifterna inte omfattar icke registreringspliktiga fordon, såsom mopeder utom EU-mopeder, militära fordon tillhöriga staten och fordon som enbart används inom inhägnat område där ingen registreringsplikt föreligger.

Osäkerhetskällor

Primäruppgifterna i vägtrafikregistret kan innehålla vissa feltyper, såsom kodningsfel av t.ex. län och kommunkoder.

Jämförbarhet

Data över fordonsbeståndet finns lagrade från 1973 och framåt. Uppgifterna om fordon i trafik och avställda avseende 2004 i denna publikation baseras på ett register med uppgifter ur vägtrafikregistret. I detta register ingår inte tillfälligt registrerade, vilket resulterar i att antalet personbilar i trafik i denna publikation är 2 884 färre än i SSM 'Fordon enligt vägtrafikregistret, fjärde kvartalet och hela år 2004'.

Bil Sweden redovisar de tre senaste årsmodellerna av icke direktimporterade personbilar. I den nyregistreringsstatistik som redovisas här ingår samtliga årsmodeller, oavsett ålder, och samtliga importerade.

Arbete pågår inom EU och ECE med att utarbeta gemensamma definitioner för att göra medlemsländernas fordonsstatistik mer jämförbar.

Statistiken över godstransporter med lastbil och släp, Inrikes och Utrikes trafik med svenska lastbilar, publiceras kvartalsvis och årligen på SIKAs webbplats och även på SCBs webbplats.

About the statistics

Aim and use

The purpose of the statistics presented in this publication is to describe the set of Swedish registered vehicles. The statistics are used i.a. for planning and environmental purposes by i.a. the government, financial institutes and trade organisations.

Method and quality

From 1973 the official statistics concerning vehicles with duty to register is based on the Swedish vehicle register. The Swedish vehicle register is brought up to date on a daily basis, when vehicle owners report changes to the Swedish Road Administration, who is responsible for the Swedish vehicle register. The vehicle register kept by Statistics Sweden for statistical purposes is based on the contents of the Swedish vehicle register at the end of the year. Additional information is added to the statistical register from the Swedish business register kept by Statistics Sweden.

The statistics in this publication concerning the years 1997 and 1998 refer to the stock of vehicles January 3rd 1998 respectively January 20th 1999.

Population

The population consists of all vehicles registered in the Swedish Road Administrations national vehicle register.

The register consists of all Swedish vehicles, that according to Swedish law must be registered. Thus Swedish vehicles that do not need to register are not covered by the statistics. Examples of such vehicles are mopeds excluded EU-mopeds, military vehicles owned by the Swedish state and vehicles used only on private property where no registration is needed.

Sources of inaccuracy

Certain types of errors can occur in the Swedish vehicle register. An example of such errors are coding errors concerning county and municipality codes.

Comparability

The statistics concerning road goods transport are published quarterly and yearly in the series Official statistics of Sweden "Statistical reports", in the series SSM 005, Swedish national and international road goods transport.

From 2003 the numbers of vehicles in use and not in use in SSM 001 will include temporarily registered vehicles. This publication which is based on the Swedish vehicle register doesn't include any temporarily registered vehicles. This results in a difference of 2 884 passenger cars in use between this publication and SSM "Registered vehicles, fourth quarter and year 2004".

Huvudresultat

Uppgifter för 2004 i denna rapport avser förhållandet i registret den 31 december 2004.

Antalet personbilar i trafik var vid årsskiftet 2004/2005, 4 113 424, varav 3 314 546 personbilar var ägda av fysiska personer. De personbilar som var juridiskt ägda (inkl. personliga företag) uppgick till 798 878.

Andelen dieseldrivna bilar i trafik ökade från 4,8 procent vid årsskiftet 2003/2004 till 5,0 procent vid årsskiftet 2004/2005 eller med 8 929.

Antalet lastbilar i trafik ökade med 18 424 eller drygt 4 procent under år 2004 jämfört med år 2003.

Antalet motorcyklar i trafik ökade under året från 187 852 år 2003 till 205 567 år 2004 eller drygt 9 procent. Ökningen, antalsmässigt, avsåg främst motorcyklar med cylindervolym större än 1 000 cc. Antalet terrängskottrar i trafik har ökat under år 2004 med 7 205 till 155 754. Antalet EU-mopeder har ökat med 15 524 från år 2003 till år 2004. När det gäller bussar har antalet i trafik minskat medan antalet avställda bussar har ökat under motsvarande period.

Beståndsuppgifter för de olika fordonsslagen/Stockinformation				
Fordonsslag	I trafik/ <i>In use</i>		Avställda/ <i>Not in use</i>	
	2003	2004	2003	2004
Personbilar/ <i>PC</i>	4 075 414	4 113 424	814 384	840 866
Lastbilar/ <i>Lorries</i>	421 561	439 985	145 550	152 594
Bussar/ <i>Buses</i>	13 742	13 363	5 038	5 540
Släpvagnar/ <i>Trailer</i>	781 274	805 075	161 158	168 103
Motorcyklar/ <i>MC</i>	187 852	205 567	150 071	155 802
Traktorer/ <i>Tractor</i>	327 356	327 104	82 024	85 100
Terrängskottrar/ <i>Cross country scooters</i>	148 549	155 754	113 782	117 940
EU-mopeder/ <i>EU-mopeds</i>	26 472	41 996	14 136	26 809

Summary in English

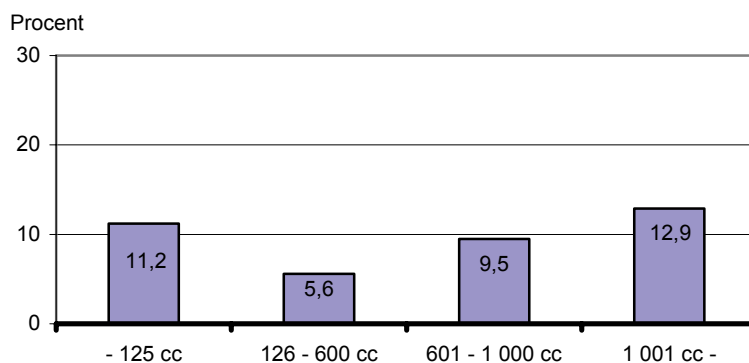
Results for 2004 in this report concern the status in the vehicle register on December 31st 2004.

The number of passenger cars in use at the turn of the year 2004/2005 was 4 113 424, of which 3 314 546 were owned by individuals. The passenger cars owned by corporations (incl. physical proprietors of non financial corporation) amounted to 798 878. The number of lorries in use increased by 4 per cent between 2003 and 2004.

The number of motorcycles in use increased from 187 852 during 2003 to 205 567 during 2004, or 9 per cent. The increase mainly concerned motorcycles with a cylinder volume over 1 000 cc. The number of cross-country scooters in use increased by 7 205 to 155 754 year 2004. The number of EU-mopeds increased by 15 524 during year 2004. Buses in use showed a decrease while buses not in use showed an increase during the same period.

Procentuell ökning av antalet motorcyklar i trafik mellan årsskiftena 2003/2004 och 2004/2005, fördelad på cylindervolym

Increase in per cent of motorcycles in use between year 2003 and 2004, by cylinder volume



PERSONBILAR

Tabell 1

Personbilar i trafik vid slutet av åren 1995–2004

Passenger cars in use at the end of 1995–2004

Vid slutet av <i>At the end of</i>	Ägda av fysiska personer <i>Owned by individuals</i>		Ägda av juri- diska perso- ner <i>Owned by corporations</i>	därav – <i>of which</i> Ägda av person- liga företag <i>Owned by physi- cal proprietors of non financial cor- poration</i>	Summa per- sonbilar i trafik <i>Passenger cars in use total</i>	Antal person- bilar i trafik per 1 000 invånare <i>Number of passenger cars in use per 1 000 inhabitants</i>
	Kvinnor <i>Women</i>	Män <i>Men</i>				
	<i>Antal/number</i>	<i>Antal/number</i>	<i>Antal/number</i>	<i>Antal/number</i>	<i>Antal/number</i>	
1995	960 170	2 165 784	504 806	194 625	3 630 760	411
1996	934 104	2 035 644	685 172	379 228	3 654 920	413
1997	949 578	2 058 842	692 750	383 914	3 701 170	418
1998	977 793	2 097 352	715 580	391 674	3 790 695	428
1999	1 010 441	2 142 049	737 669	391 806	3 890 159	439
2000	1 048 626	2 188 175	761 813	401 264	3 998 614	450
2001	1 062 388	2 182 976	773 169	406 781	4 018 533	451
2002	1 078 847	2 182 326	781 619	411 968	4 042 792	452
2003	1 096 356	2 188 169	790 889	422 505	4 075 414	454
2004	1 113 527	2 201 019	798 878	429 140	4 113 424	457

Ändring den 1 januari 1991 av mervärdeskattegränsen från 30 000 till 200 000 kronor har haft till följd att antalet personliga företag i det centrala företagsregistret (CFAR) har minskat.

Under 1996 togs 200 000 kronors gränsen för momsredovisningsplikten för personliga företag bort, vilket medförde en ökning av antalet personliga företag i det centrala företagsregistret (CFAR).

Tabell 2

Avställda personbilar vid slutet av åren 1995–2004

Passenger cars not in use at the end of 1995–2004

Vid slutet av <i>At the end of</i>	Ägda av fysiska personer <i>Owned by individuals</i>		Ägda av juri- diska perso- ner <i>Owned by corporations</i>	därav – <i>of which</i> Ägda av person- liga företag <i>Owned by physi- cal proprietors of non financial cor- poration</i>	Summa avställda personbilar <i>Passenger cars not in use total</i>
	Kvinnor <i>Women</i>	Män <i>Men</i>			
	<i>Antal/number</i>	<i>Antal/number</i>	<i>Antal/number</i>	<i>Antal/number</i>	<i>Antal/number</i>
1995	88 490	342 872	129 132	46 065	560 494
1996	89 456	329 265	187 216	87 183	605 937
1997	99 463	360 157	203 300	97 896	663 688
1998	109 813	394 429	210 870	106 699	715 112
1999	119 952	430 634	225 604	113 104	776 190
2000	128 421	466 001	258 448	125 812	852 870
2001	124 349	449 874	240 040	127 525	814 263
2002	121 309	439 025	235 389	125 719	795 723
2003	121 402	445 470	247 512	129 069	814 384
2004	123 350	454 323	263 193	132 454	840 866

Ändring den 1 januari 1991 av mervärdeskattegränsen från 30 000 till 200 000 kronor har haft till följd att antalet personliga företag i det centrala företagsregistret (CFAR) har minskat.

Under 1996 togs 200 000 kronors gränsen för momsredovisningsplikten för personliga företag bort, vilket medförde en ökning av antalet personliga företag i det centrala företagsregistret (CFAR).

Tabell 3**Avställda personbilar efter avställningstidens längd vid slutet av åren 2002, 2003, 2004**

Passenger cars not in use according to the length of the inactive period at the end of 2002, 2003, 2004

Avställningstidens längd <i>Length of the inactive period</i>	Vid slutet av – <i>At the end of</i>					
	2002		2003		2004	
	Antal <i>Number</i>	Procent <i>Per cent</i>	Antal <i>Number</i>	Procent <i>Per cent</i>	Antal <i>Number</i>	Procent <i>Per cent</i>
t.o.m 1 år	295 786	37	294 448	36	302 438	36
över 1 år t.o.m 2 år	96 650	12	48 244	6	47 319	6
över 2 år t.o.m 3 år	66 139	8	63 519	8	60 650	7
över 3 år	337 148	42	408 173	50	430 459	51
Total <i>Total</i>	795 723	100	814 384	100	840 866	100

Tabell 4**Bestånd av personbilar i trafik efter bränsleslag vid slutet av åren 1995–2004**

The stock of passenger cars in use by type of fuel at the end of 1995–2004

Vid slutet av <i>At the end of</i>	Personbilar – <i>Passenger cars</i>				
	Bensin	Diesel	El	Övriga ¹	Totalt
	Antal <i>Number</i>	Antal <i>Number</i>	Antal <i>Number</i>	Antal <i>Number</i>	Antal <i>Number</i>
1995	3 533 562	96 378	97	723	3 630 760
1996	3 549 146	105 117	145	883	3 654 920
1997	3 572 202	128 159	286	523	3 701 170
1998	3 629 036	160 825	299	535	3 790 695
1999	3 710 958	178 689	307	205	3 890 159
2000	3 803 678	194 464	318	154	3 998 614
2001	3 833 526	184 506	373	128	4 018 533
2002	3 850 121	189 018	207	3 446 ²	4 042 792
2003	3 877 562	195 733	180	1 939 ²	4 075 414
2004	3 905 672	204 662	145	2 945 ²	4 113 424

1) Fotogen, gasol, gengas, etanol, metanol, motorgas, rapsolja, paraffinolja, naturgas, biogas.

2) Inkl hybrider

Tabell 5**Leasade personbilar (uthyrda minst ett år) i trafik vid slutet av åren 1995–2004**

The stock of Passenger cars leased out (at least one year) in use at the end of 1995–2004

Vid slutet av <i>At the end of</i>	Leasade per- sonbilar i trafik <i>Passenger cars leased out in use</i>	Procent av personbils- parken i trafik <i>Per cent of passenger cars in use</i>	Avställda leasa- de personbilar <i>Passenger cars leased out not in use</i>	Summa leasa- de personbilar <i>Passengers cars leased out total</i>	Nyregistrerade leasade person- bilar under året <i>Newly registered passenger cars leased out during the year</i>
1995	160 127	4,4	1 493	161 620	ca 47 300
1996	156 498	4,3	1 609	158 107	ca 42 100
1997	165 116	4,5	1 724	166 840	ca 58 400
1998	182 282	4,8	1 948	184 230	ca 65 000
1999	196 768	5,1	2 384	199 152	ca 66 300
2000	212 456	5,3	2 490	214 946	ca 72 600
2001	224 626	5,6	2 343	226 969	ca 74 200
2002	232 746	5,8	2 733	235 479	ca 74 600
2003	235 052	5,8	2 675	237 727	ca 77 000
2004	238 530	5,8	3 184	241 714	ca 79 600

Tabell 6**Personbilar i trafik efter årsmodell, ägarkategori och ägarens kön vid slutet av 2004**

Passenger cars in use by year of model by owner and sex of the owner at the end of 2004

Årsmodell <i>Year of model</i>	Fysisk person – <i>Individual</i>		Juridisk person <i>Corporation</i>	därav – <i>of which</i> Personliga företag <i>Physical proprietors of non financial corporation</i>
	Kvinnor <i>Women</i>	Män <i>Men</i>		
-1986	94 285	230 746	49 886	45 551
1987	41 760	76 740	15 601	14 166
1988	77 960	146 203	30 879	27 758
1989	42 274	75 826	15 556	13 769
1990	57 696	104 424	22 760	19 876
1991	40 236	74 343	16 645	14 307
1992	54 024	100 334	22 969	19 743
1993	36 706	72 642	17 796	15 310
1994	43 828	84 962	19 125	16 084
1995	49 784	100 314	24 221	19 557
1996	48 387	98 432	24 771	19 129
1997	69 161	133 011	33 959	25 715
1998	83 703	154 228	40 818	29 402
1999	97 322	190 399	52 260	35 116
2000	80 738	156 267	51 498	29 435
2001	54 308	112 319	57 997	21 380
2002	55 509	111 085	87 365	23 678
2003	51 290	105 521	106 212	22 695
2004	34 483	73 025	107 554	16 407
2005	73	198	1 006	62
Totalt – Total	1 113 527	2 201 019	798 878	429 140

Tabell 7**Personbilar fördelade efter tjänstevikt och status vid slutet av 2004**

Passenger cars by service weight and status at the end of 2004

Tjänstevikt <i>Service weight</i>	I trafik – <i>In use</i>		Avställda – <i>Not in use</i>	
	Antal <i>Number</i>	Procent <i>Per cent</i>	Antal <i>Number</i>	Procent <i>Per cent</i>
- 899	99 666	2,4%	64 250	7,6%
900 - 999	135 889	3,3%	66 476	7,9%
1000 - 1099	351 569	8,5%	98 576	11,7%
1100 - 1199	442 738	10,8%	97 901	11,6%
1200 - 1299	454 489	11,0%	105 611	12,6%
1300 - 1399	676 302	16,4%	129 183	15,4%
1400 - 1499	764 691	18,6%	118 123	14,0%
1500 - 1599	547 286	13,3%	63 314	7,5%
1600 - 1699	337 892	8,2%	39 782	4,7%
1700 - 1999	246 409	6,0%	46 068	5,5%
2000 - 2499	52 502	1,3%	10 763	1,3%
2500 - 2999	3 694	0,1%	746	0,1%
3000-	297	0,0%	73	0,0%
Totalt - Total	4 113 424	100,0%	840 866	100,0%

Tabell 8**Svenska tillverkarnas produktion, import och export av personbilar under åren 1995–2004**

Production, import and export of passenger cars in Sweden during 1995–2004

Under <i>During</i>	Produktion inkl. produktion utomlands <i>Production incl. production abroad</i>	därav – <i>of which</i>		Import	Export
		Volvo	Saab		
1995	467 800	370 500	97 300	126 332	204 046
1996	471 200	375 800	95 400	158 505	195 975
1997	492 500	387 400	105 100	215 029	188 441
1998	523 400	398 500	124 900	255 547	187 160
1999	536 100	408 200	127 900	285 900	212 231
2000	562 600	429 600	133 000	270 894	250 515
2001	542 400	418 600	123 800	205 873	230 641
2002	523 500	398 600	124 900	203 174	217 622
2003	546 100	416 300	129 800	229 829	269 357
2004	586 500	466 000	120 500	281 121	320 872

Källa: SCB, Utrikeshandeln och Bil Sweden.

Importen av personbilar 1995–2004 ingår stat nr 8703 22 10-8703 90 90 som motsvarar stat nr för 1988–1994.

Exporten av personbilar 1995–2004 ingår stat nr 8703 22 10-8703 90 90 som motsvarar stat nr för 1988–1994.

Tabell 9**Avställda personbilar efter årsmodell och tjänstevikt vid slutet av 2004**

Passenger cars not in use by year of model and service weight at the end of 2004

Årsmodell Year of model	Tjänstevikt i kg – Service weight in kilos									Totalt Total
	–899	900 – 999	1 000 – 1 099	1 100 – 1 199	1 200 – 1 299	1 300 – 1 399	1 400 – 1 499	1 500 – 1 699	1 700 –	
-1986	51 120	55 407	61 370	59 956	67 615	73 541	59 733	38 284	23 930	490 956
1987	3 236	2 188	8 333	4 433	5 641	7 974	7 245	2 867	1 008	42 925
1988	5 046	3 486	11 578	8 526	7 207	12 228	9 757	4 284	1 909	64 021
1989	1 786	1 335	4 601	4 303	3 834	5 620	4 705	3 252	1 865	31 301
1990	1 336	1 044	3 882	4 265	3 249	4 264	5 902	3 511	1 953	29 406
1991	536	430	1 768	2 431	1 815	2 287	3 298	3 023	2 243	17 831
1992	471	380	818	2 342	1 742	2 761	3 398	3 466	3 075	18 453
1993	77	170	325	1 347	1 049	1 677	2 077	3 045	2 326	12 093
1994	45	131	356	1 003	916	1 093	2 043	2 952	1 937	10 476
1995	26	175	291	1 017	1 050	1 129	2 147	3 220	2 110	11 165
1996	18	112	314	834	1 035	1 192	1 919	2 713	1 635	9 772
1997	59	133	730	1 037	1 484	1 891	2 214	3 108	1 450	12 106
1998	122	332	759	1 444	1 412	2 529	2 410	2 928	1 232	13 168
1999	77	430	692	1 368	1 906	2 746	2 798	4 350	2 002	16 369
2000	123	294	658	970	1 519	2 353	2 267	4 305	1 895	14 384
2001	53	178	645	743	1 269	1 978	1 761	5 504	1 620	13 751
2002	34	81	555	764	1 044	1 847	1 562	4 701	2 054	12 642
2003	69	48	611	752	1 312	1 408	1 636	5 513	2 218	13 567
2004	16	122	289	355	510	665	1 238	2 046	1 181	6 422
2005	0	0	1	11	2	0	13	24	7	58
Totalt – Total	64 250	66 476	98 576	97 901	105 611	129 183	118 123	103 096	57 650	840 866

Tabell 10**Personbilar i trafik efter år för första registrering och miljöklass vid slutet av 2004**

Passenger cars in use by year of first registration and environmental class at the end of 2004

År för första registrering Year of first registration	Miljöklass Environmental class													
	1			2		3		2000	2005	2008	Hybrid	EI	Övriga Others	Totalt Total
-1995	3 695	149 912	248 972	0	0	0	0	0	0	0	0	1 322 992	1 725 571	
1996	12 850	122 874	29 231	0	0	0	0	0	0	0	0	11 302	176 257	
1997	14 798	36 138	128 221	0	0	0	0	0	0	0	0	49 031	228 188	
1998	15 634	4 068	76 501	0	0	0	0	0	0	0	0	157 682	253 885	
1999	48 641	1 584	17 059	0	0	0	0	0	0	0	2	234 359	301 645	
2000	71 092	23 116	11 145	18	2	0	177	0	212 500	318 050				
2001	132 909	7 540	5 464	130	34	0	210	0	114 194	260 481				
2002	27 404	426	1 810	43 193	130 520	0	125	0	64 916	268 394				
2003	1 209	28	154	44 066	180 678	0	87	0	57 326	283 548				
2004	57	26	63	38 916	205 954	0	735	0	51 654	297 405				
Uppgift saknas	–	–	–	–	–	–	–	–	–	–	–	–	–	
Totalt-Total	328 289	345 712	518 620	126 323	517 188	0	1 334	2	2 275 956	4 113 424				

Tabell 11**Personbilar i trafik efter årsmodell och tjänstevikt vid slutet av 2004**

Passenger cars in use by year of model and service weight at the end of 2004

Årsmodell <i>Year of model</i>	Tjänstevikt i kg – <i>Service weight in kilos</i>									Totalt <i>Total</i>
	–899	900 – 999	1 000 – 1 099	1 100 – 1 199	1 200 – 1 299	1 300 – 1 399	1 400 – 1 499	1 500 – 1 699	1 700 –	
-1986	32 011	38 610	46 488	36 585	55 256	77 762	48 054	18 688	21 463	374 917
1987	11 967	6 061	26 776	11 744	16 365	32 980	23 540	3 745	923	134 101
1988	16 536	11 497	41 158	27 484	26 205	65 376	55 041	9 124	2 621	255 042
1989	8 380	6 292	22 397	16 207	16 202	26 985	26 648	7 835	2 710	133 656
1990	8 631	8 079	25 340	26 819	17 573	32 841	50 673	11 273	3 651	184 880
1991	5 067	4 343	12 189	22 849	12 439	15 987	37 905	14 718	5 727	131 224
1992	5 688	5 306	10 094	32 268	16 182	26 291	43 798	27 959	9 741	177 327
1993	1 106	3 206	4 296	25 673	11 895	16 628	27 301	28 337	8 702	127 144
1994	757	3 072	6 316	24 279	16 704	15 752	36 669	35 917	8 449	147 915
1995	315	4 605	7 344	25 197	20 025	15 250	40 671	47 516	13 396	174 319
1996	168	3 321	8 731	20 414	21 041	21 335	37 197	46 154	13 229	171 590
1997	555	3 572	19 789	26 972	31 769	32 701	41 650	64 468	14 655	236 131
1998	2 295	8 753	24 022	30 601	35 055	52 237	50 548	58 284	16 954	278 749
1999	1 556	10 798	23 626	27 326	44 487	53 681	62 471	91 703	24 333	339 981
2000	2 036	8 666	20 875	21 795	31 098	50 220	46 387	82 780	24 646	288 503
2001	313	4 478	14 716	13 908	21 446	34 514	31 730	80 211	23 308	224 624
2002	409	2 171	12 732	20 263	24 342	40 888	33 010	84 116	36 028	253 959
2003	1 636	1 131	13 683	16 911	24 593	36 267	36 356	93 186	39 260	263 023
2004	240	1 928	10 996	15 342	11 802	28 589	34 732	78 717	32 716	215 062
2005	0	0	1	101	10	18	310	447	390	1 277
Totalt – Total	99 666	135 889	351 569	442 738	454 489	676 302	764 691	885 178	302 902	4 113 424

LASTBILAR

Tabell 1

Lastbilar i trafik efter karosseri vid slutet av åren 1995–2004

Lorries in use by body at the end of 1995–2004

Vid slutet av <i>At the end of</i>	Lastbilar i trafik – <i>Lorries in use</i>						Summa <i>Total</i>
	Tankbilar för trans- port av brandfarlig vätska ¹ <i>Petroleum tankers</i>	Flakbilar <i>Flat lorries</i>	Skåpbilar <i>Vans</i>	Banke bilar <i>Timber lorries</i>	Dragbilar <i>Road- tractors for semi- trailers</i>	Övrigt karosseri <i>Other bodies</i>	
1995	1 153	152 590	126 791	1 503	4 989	20 683	307 709
1996	1 128	153 385	122 847	1 484	4 957	27 950	311 751
1997	1 108	155 779	135 572	1 516	5 506	21 829	321 310
1998	1 053	162 870	143 005	1 540	6 163	23 342	337 973
1999	963	169 218	151 696	1 514	6 488	24 414	354 293
2000	905	177 101	165 005	1 506	6 707	22 998	374 222
2001	854	176 866	186 198	1 510	6 648	23 617	395 693
2002	836	174 549	201 293	1 532	6 737	23 993	408 940
2003	813	171 742	216 352	1 545	6 667	24 442	421 561
2004	764	169 195	236 417	1 608	6 977	25 024	439 985

1) Specialtankbilar redovisas under övrigt karosseri. Med specialtankbilar avses tankbilar för transport av asfalt, slam, mjölk, vatten, kemiska vätskor, gas och övrig tank. Brandbilar ingår i övrigt karosseri.

Vid slutet av <i>At the end of</i>	Specialtankbilar i trafik <i>Special tanklorries in use</i>	Vid slutet av <i>At the end of</i>	Specialtankbilar i trafik <i>Special tanklorries in use</i>
1995	1 486	2000	1 574
1996	1 492	2001	1 441
1997	1 488	2002	1 577
1998	1 492	2003	1 564
1999	1 549	2004	1 595

Tabell 2

Avställda lastbilar efter avställningstidens längd vid slutet av åren 2002, 2003, 2004

Lorries not in use according to the length of the inactive period at the end of 2002, 2003, 2004

Avställningstidens längd <i>Length of the inactive period</i>	Vid slutet av – <i>At the end of</i>					
	2002		2003		2004	
	Antal <i>Number</i>	Procent <i>Per cent</i>	Antal <i>Number</i>	Procent <i>Per cent</i>	Antal <i>Number</i>	Procent <i>Per cent</i>
t.o.m 1 år	64 784	47	68 951	47	71 802	47
över 1 år t.o.m 2 år	11 635	8	12 196	8	12 687	8
över 2 år t.o.m 3 år	9 259	7	9 440	7	9 918	6
över 3 år	51 763	38	54 963	38	58 187	38
Totalt <i>Total</i>	137 441	100	145 550	100	152 594	100

Tabell 3**Lastbilar och dragbilar i trafik efter totalvikt och drivmedel vid slutet av 2004**

Lorries and roadtractors for semi-trailers in use by total weight and type of fuel at the end of 2004

Totalvikt i ton 152 594 <i>Total weight in tonnes</i>	Bensindrivna <i>Petrol</i>		Dieseldrivna <i>Diesel</i>		Övriga bränslen <i>Other fuels</i>		Totalt <i>Total</i>
	Lastbilar <i>Lorries</i>	Dragbilar <i>Road Tractors</i>	Lastbilar <i>Lorries</i>	Dragbilar <i>Road Tractors</i>	Lastbilar <i>Lorries</i>	Dragbilar <i>Road Tractors</i>	
– 1,6	20 168	0	19 903	0	18	0	40 089
1,61 – 2,0	34 614	0	41 499	0	245	0	76 358
2,01 – 2,5	21 099	0	30 400	0	42	0	51 541
2,51 – 3,0	46 909	0	75 471	0	10	0	122 390
3,01 – 3,5	25 322	4	48 728	33	39	0	74 126
3,51 – 6,0	1 303	4	6 145	29	10	0	7 491
6,01 – 10,0	329	1	6 326	3	11	0	6 670
10,01 – 12,0	35	1	5 599	5	3	0	5 643
12,01 – 20,0	6	0	15 319	2 455	155	0	17 935
20,01 – 22,0	0	0	2 805	534	12	1	3 352
22,01 – 24,0	0	0	610	83	0	0	693
24,01 – 26,0	3	0	10 186	1 224	31	0	11 444
26,01 –	4	0	19 627	2 599	21	1	22 252
Uppgift saknas <i>No information available</i>	0	0	0	0	1	0	1
Summa i trafik <i>Total in use</i>	149 792	0	282 618	6 965	598	2	439 985
Avställda – Not in use	75 756	12	73 566	3 130	128	2	152 594

Tabell 4**Lastbilar (inkl. dragbilar) i yrkesmässig trafik och firmabilstrafik, i trafik, vid slutet av åren 1995–2004**

Lorries incl. roadtractors for semi-trailers used in transport for hire or reward, in use, at the end of 1995–2004

Vid slutet av <i>At the end of</i>	Lastbilar i yrkesmässig trafik, i trafik <i>Lorries used in transport for hire or reward in use</i>	Lastbilar i firmabilstrafik, i trafik <i>Lorries used in transport on own account in use</i>
1995	45 460	262 249
1996	44 138	267 613
1997	46 144	275 166
1998	48 521	289 452
1999	49 358	304 935
2000	51 206	323 016
2001	52 258	343 435
2002	51 910	357 030
2003	52 235	369 326
2004	52 840	387 145

Tabell 5

Lastbilar i trafik fördelade efter maximilastvikt och karosseri vid slutet av 2004

Lorries in use by carrying capacity and body at the end of 2004

Maximi- lastvikt i ton <i>Carrying capacity in tonnes</i>	Lastbilar i trafik – <i>Lorries in use</i>						Totalt <i>Total</i>
	Tankbilar för trans- port av brandfarlig vätska <i>Petroleum tankers</i>	Flakbilar <i>Flat lorries</i>	Skåpbilar <i>Vans</i>	Banke bilar <i>Timber lorries</i>	Dragbilar <i>Road Tractors for semi- trailers</i>	Övrigt karosseri <i>Other bodies</i>	
– 3,0	2	153 329	217 425	2	70	6 414	377 242
3,1 – 3,4	1	420	686	0	0	194	1 301
3,5 – 3,9	0	367	689	0	1	260	1 317
4,0 – 4,9	0	1 008	2 282	0	5	521	3 816
5,0 – 5,9	2	1 103	1 222	0	2	792	3 121
6,0 – 6,9	2	642	1 102	0	5	1 325	3 076
7,0 – 7,9	2	1 128	1 165	1	14	1 410	3 720
8,0 – 9,9	11	2 239	3 224	1	175	1 680	7 330
10,0 – 11,9	26	1 354	1 213	11	1 631	1 498	5 733
12,0 – 15,9	660	6 135	7 222	614	1 581	6 261	22 473
16,0 –	58	1 470	187	979	3 493	4 669	10 856
Totalt – Total	764	169 195	236 417	1 608	6 977	25 024	439 985

Tabell 6

Lastbilar i trafik efter karosseri och totalvikt vid slutet av 2004

Lorries in use by body and total weight at the end of 2004

Totalvikt i ton <i>Total weight in tonnes</i>	Lastbilar i trafik – <i>Lorries in use</i>						Summa <i>Total</i>
	Tankbilar för trans- port av brandfarlig vätska ¹ <i>Petroleum tankers</i>	Flakbilar <i>Flat lorries</i>	Skåpbilar <i>Vans</i>	Banke bilar <i>Timber lorries</i>	Dragbilar <i>Road Tractors for semi- trailers</i>	Övrigt karosseri <i>Other bodies</i>	
– 1,6	1	31 243	8 800	0	0	46	40 090
1,61 – 2,0	1	8 744	67 164	0	0	449	76 358
2,01 – 2,5	0	20 399	30 432	0	0	710	51 541
2,51 – 3,0	0	72 050	49 500	0	0	840	122 390
3,01 – 3,5	0	18 201	53 753	0	37	2 135	74 126
3,51 – 6,0	0	2 119	4 549	2	33	788	7 491
6,01 – 10,0	0	1 907	3 675	0	4	1 084	6 670
10,01 – 12,0	4	1 477	3 423	0	6	733	5 643
12,01 – 20,0	16	3 621	6 525	2	2 455	5 316	17 935
20,01 – 22,0	14	1 214	938	1	535	650	3 352
22,01 – 24,0	2	232	86	1	83	289	693
24,01 – 26,0	292	2 783	2 825	120	1 224	4 200	11 444
26,01 –	434	5 205	4 747	1 482	2 600	7 784	22 252
Totalt – Total	764	169 195	236 417	1 608	6 977	25 024	439 985

1) Specialtankbilar redovisas under övrigt karosseri. Med specialtankbilar avses tankbilar för transport av asfalt, slam, mjölk, vatten, kemiska vätskor, gas och övrig tank. Brandbilar ingår i övrigt karosseri.

Tabell 7

Lastbilar i trafik efter ägarens näringsgrenstillhörighet¹ och totalvikt vid slutet av 2004
 Lorries in use according to economic activity¹ of ownership and total weight at the end of 2004

Ägarens näringsgrenstillhörighet enligt SNI 2002 <i>Economic activity of the owner SE-SIC 2002</i>	Totalvikt i ton – <i>Total weight in tonnes</i>			Summa
	0 – 3,5	3,51 – 9,50	9,51 –	
Jordbruk, jakt och skogsbruk <i>Agriculture, hunting and forestry</i>	38 184	850	2 083	41 117
Fiske – <i>Fishing</i>	513	7	7	527
Utvinning av mineral – <i>Mining and quarrying</i>	712	30	300	1 042
Tillverkning – <i>Manufacturing</i>	27 254	1 451	4 101	32 806
El-, gas-, värme- vattenförsörjning <i>Electricity, gas and water supply</i>	2 842	274	351	3 467
Byggverksamhet – <i>Construction</i>	81 559	1 468	4 968	87 995
Parti- och detaljhandel <i>Wholesale and retail trade, repair of motorcycles and personal and household goods</i>	41 436	2 176	5 751	49 363
Hotell- och restaurangverksamhet <i>Hotels and restaurants</i>	2 958	47	57	3 062
Transport, magasinering och kommunikation <i>Transport, storage and communication</i>	23 469	1 460	33 321	58 250
därav – <i>of which:</i>				
Lastbilsåkerier – <i>Road transport enterprises</i>	11 722	1 201	30 339	43 262
Finansiell verksamhet – <i>Financial intermediation</i>	227	5	20	252
Fastighets- och uthyrningsverksamhet, företagstjänster <i>Real estate, renting and business activities</i>	31 742	710	1 729	34 181
Offentlig förvaltning och försvar <i>Public administration and defence</i>	1 645	317	1 230	3 192
Utbildning – <i>Education</i>	2 799	150	862	3 811
Hälsa- och sjukvård, sociala tjänster <i>Health and social work</i>	7 644	413	2 255	10 312
Andra samhällliga och personliga tjänster <i>Other community, social and personal service</i>	5 544	412	3 276	9 232
Förvärvsarbete i hushåll <i>Private households with employed persons</i>	–	–	–	–
Verksamhet vid internationella organisationer, utländska ambassader o.d. <i>Extra-territorial organizations and bodies</i>	–	–	–	–
Okänd näringsgren – <i>Unknown economic activity</i>	8 877	300	725	9 902
Summa inregistrerade lastbilar ägda av stat, kommuner, näringsliv (inkl personliga företag) <i>Municipalities, private corporations (incl. persons, proprietors of nonfinancial enterprises)</i>	277 405	10 070	61 036	348 511
Inregistrerade lastbilar ägda av kvinnor <i>Registered lorries owned by women</i>	13 149	344	153	13 646
Inregistrerade lastbilar ägda av män <i>Registered lorries owned by men</i>	73 951	2 408	1 469	77 828
Totala antalet inregistrerade lastbilar <i>Total registered lorries</i>	364 505	12 822	62 658	439 985

1) SNI 2002 Svensk standard för näringsgrensindelning (SNI) 2002 års standard (meddelanden i samordningsfrågor SNI 2002 Standard för svensk näringsgrensindelning 2002).

SE-SIC 2002 The Swedish National Standard Industrial Classification of the owner (SNI) from 2002 (Reports on Statistical Co-ordination, SE-SIC, Swedish Standard Industrial Classifications 2002).

Tabell 8**Lastbilar i trafik efter år för första registrering och miljöklass vid slutet av 2004**

Lorries in use by year of first registration and environmental class at the end of 2004

År för första registrering <i>Year of first registration</i>	Miljöklass <i>Environmental class</i>			2000	2005	2008	Hybrid	EI	Övriga <i>Others</i>	Totalt <i>Total</i>
	1	2	3							
-1995	31	1 155	20 155	0	0	0	0	0	126 036	147 377
1996	1 679	7 481	8 720	1	0	0	0	0	1 294	19 175
1997	61	12 749	10 325	0	1	0	0	0	2 831	25 967
1998	29	9 433	17 824	0	0	0	0	0	4 758	32 044
1999	19	835	28 475	1	0	0	0	13	5 691	35 034
2000	63	378	33 872	2	0	0	0	20	4 440	38 775
2001	1 379	2 317	23 394	11	0	0	1	6	7 152	34 260
2002	817	1 504	9 773	14 552	1 164	0	0	16	6 613	34 439
2003	92	159	1 204	26 908	2 688	0	0	3	3 909	34 963
2004	3	16	285	30 543	2 733	0	0	0	4 371	37 951
Uppgift saknas										
Totalt - Total	4 173	36 027	154 027	72 018	6 586	0	1	58	167 095	439 985

BUSSAR

Tabell 1

Bussar i trafik efter tillåtet antal passagerare (både sittande och stående) vid slutet av åren 2002, 2003, 2004 samt uppdelade på bensin- och dieseldrivna för 2004

Buses in use according to permitted number of passengers (both sitting and standing) at the end of 2002, 2003, 2004 and according to type of fuel (2004)

Antal passagerare <i>Number of passengers</i>	2002	2003	2004	Därav – of which		
				Diesel <i>Diesel</i>	Bensin <i>Petrol</i>	Övriga <i>Others</i>
– 8	3	3	2	1	1	0
9 – 10	519	508	482	447	35	0
11 – 19	1 935	1 886	1 848	1 707	141	0
20 – 29	505	492	463	448	9	6
30 – 39	558	508	455	437	5	13
40 – 49	871	840	829	829	0	0
50 – 59	1 778	1 775	1 747	1 732	1	14
60 – 69	1 272	1 294	1 264	1 131	0	133
70 – 79	2 735	2 647	2 482	2 020	0	462
80 –	3 835	3 788	3 791	3 471	0	320
Uppgifter om passagerare saknas <i>Information about passengers is missing</i>	2	1	0	0	0	0
Bussar i trafik – Buses in use	14 013	13 742	13 363	12 223	192	948

Tabell 2

Bussar i yrkesmässig trafik i trafik efter tillåtet antal passagerare (både sittande och stående) vid slutet av åren 2002, 2003, 2004 samt uppdelade på bensin- och dieseldrivna för 2004

Buses in public service in use according to the permitted number of passengers (both sitting and standing) at the end of 2002, 2003, 2004 and according to type of fuel (2004)

Antal passagerare <i>Number of passengers</i>	2002	2003	2004	Därav – of which		
				Diesel <i>Diesel</i>	Bensin <i>Petrol</i>	Övriga <i>Others</i>
I yrkesmässig trafik <i>In public service</i>						
– 8	2	2	1	0	1	0
9 – 10	364	393	382	367	15	0
11 – 19	1 569	1 549	1 579	1 510	69	0
20 – 29	432	434	401	393	3	5
30 – 39	474	434	367	354	0	13
40 – 49	763	740	734	734	0	0
50 – 59	1 625	1 647	1 616	1 602	0	14
60 – 69	1 240	1 253	1 206	1 074	0	132
70 – 79	2 601	2 493	2 331	1 889	0	442
80 –	3 674	3 603	3 627	3 334	0	293
Uppgift om passagerare saknas <i>Information about passengers is missing</i>	1	0	0	0	0	0
Bussar i trafik – Buses in use	12 745	12 548	12 244	11 257	88	899
Avställda – Buses not in use	940	1 004	1 254	1 197	24	33

Tabell 3**Bussar i firmabilstrafik, i trafik, efter tillåtet antal passagerare (både sittande och stående) vid slutet av åren 2002, 2003, 2004 samt uppdelade på bensin- och dieseldrivna för 2004**

Buses in service on own account in use according to the permitted number of passengers (both sitting and standing) at the end of 2002, 2003, 2004 and according to type of fuel (2004)

Antal passagerare <i>Number of passengers</i>	2002	2003	2004	Därav – of which		
				Diesel <i>Diesel</i>	Bensin <i>Petrol</i>	Övriga <i>Others</i>
I firmatrafik <i>In service on own account</i>						
– 8	1	1	1	1	0	0
9 – 10	155	115	100	80	20	0
11 – 19	366	337	269	197	72	0
20 – 29	73	58	62	55	6	1
30 – 39	84	74	88	83	5	0
40 – 49	108	100	95	95	0	0
50 – 59	153	128	131	130	1	0
60 – 69	32	41	58	57	0	1
70 – 79	134	154	151	131	0	20
80 –	161	185	164	137	0	27
Uppgift om passagerare saknas <i>Information about passengers is missing</i>	1	1	0	0	0	0
Bussar i trafik – Buses in use	1 268	1 194	1 119	966	104	49
Avställda – Buses not in use	3 618	4 034	4 286	3 885	358	43

Anmärkning: En del av de mindre bussarna redovisade under bussar i firmatrafik användes även i hushållssektorn.

Tabell 4**Avställda bussar efter avställningstidens längd vid slutet av åren 2002, 2003, 2004**

Buses not in use according to the length of the inactive period at the end of 2002, 2003, 2004

Avställningstidens längd <i>Length of the inactive period</i>	Vid slutet av – At the end of					
	2002		2003		2004	
	Antal <i>Number</i>	Procent <i>Per cent</i>	Antal <i>Number</i>	Procent <i>Per cent</i>	Antal <i>Number</i>	Procent <i>Per cent</i>
t.o.m 1 år	2 190	48	2 439	48	2 741	49
över 1 år t.o.m 2 år	543	12	410	8	381	7
över 2 år t.o.m 3 år	259	6	479	10	342	6
över 3 år	1 566	34	1 710	34	2 076	37
Totalt <i>Total</i>	4 558	100	5 038	100	5 540	100

Tabell 5**Bussar i trafik efter år för första registrering och miljöklass vid slutet av 2004**

Buses in use by year of first registration and environmental class at the end of 2004

År för första registrering <i>Year of first registration</i>	Miljöklass <i>Environmental class</i>			2000	2005	2008	Hybrid	El	Övriga <i>Others</i>	Totalt <i>Total</i>
	1	2	3							
-1995	0	0	629	0	0	0	0	0	2 075	2 704
1996	0	8	664	2	0	0	0	0	48	722
1997	208	167	447	0	0	0	0	0	94	916
1998	2	770	130	0	0	0	0	0	70	972
1999	0	560	311	0	0	0	0	0	78	949
2000	0	4	1 091	1	0	0	0	0	95	1 191
2001	10	1	1 190	0	0	0	0	0	97	1 298
2002	0	11	1 020	0	0	0	0	0	95	1 126
2003	0	8	160	950	0	0	0	0	83	1 201
2004	0	1	30	1 057	0	0	0	0	78	1 166
Uppgift saknas	0	0	8	933	35	0	0	0	142	1 118
Totalt - Total	220	1 530	5 680	2 943	35	0	0	0	2 955	13 363

MOTORCYKLAR

Tabell 1

Bestånd av motorcyklar fördelat på cylindervolym, ägarkategori och ägarens kön vid slutet av 2004

The stock of motorcycles by cylinder volume, type of owner and the sex of the owner at the end of 2004

Cylindervolym <i>Cylinder volume</i>	Ägda av kvinnor <i>Owned by women</i>		Ägda av män <i>Owned by men</i>		Ägda av juridiker <i>Owned by companies</i>		Totalt <i>Total</i>	
	I trafik <i>In use</i>	Avställda <i>Not in use</i>	I trafik <i>In use</i>	Avställda <i>Not in use</i>	I trafik <i>In use</i>	Avställda <i>Not in use</i>	I trafik <i>In use</i>	Avställda <i>Not in use</i>
– 125	1 158	2 562	9 558	27 789	2 310	8 144	13 026	38 495
126 – 600	7 373	4 981	39 759	42 737	9 709	14 137	56 841	61 855
601 – 1 000	7 211	3 222	56 139	27 211	12 745	10 275	76 095	40 708
1 001 –	3 387	867	45 454	9 236	10 764	4 641	59 605	14 744
Totalt - Total	19 129	11 632	150 910	106 973	35 528	37 197	205 567	155 802

Tabell 2

Motorcyklar i trafik fördelat på cylindervolym och årsmodell vid slutet av 2004

Motorcycles in use by cylinder volume and year of model at the end of 2004

Årsmodell <i>Year of model</i>	Cylindervolym – <i>Cylinder volume</i>				Totalt <i>Total</i>
	– 125	126 – 600	601 – 1 000	1 000 –	
-1986	6 197	29 693	27 489	9 493	72 872
1987	163	600	1 221	628	2 612
1988	88	719	1 240	804	2 851
1989	170	685	1 087	644	2 586
1990	180	1 052	1 413	882	3 527
1991	587	926	1 308	1 058	3 879
1992	427	1 353	1 570	1 155	4 505
1993	220	1 224	1 636	1 437	4 517
1994	108	1 148	1 738	1 548	4 542
1995	94	1 277	2 260	2 020	5 651
1996	171	1 452	2 567	2 725	6 915
1997	227	1 555	3 466	3 295	8 543
1998	492	2 319	4 595	4 390	11 796
1999	508	1 897	4 955	5 880	13 240
2000	676	1 692	4 347	4 543	11 258
2001	525	2 047	4 725	4 741	12 038
2002	516	1 939	3 972	5 211	11 638
2003	432	2 277	4 001	5 325	12 035
2004	1 221	2 705	2 491	3 701	10 118
2005	24	281	14	125	444
Totalt – Total	13 026	56 841	76 095	59 605	205 567

Tabell 3**Avställda motorcyklar efter avställningstidens längd vid slutet av åren 2002, 2003, 2004**

Motorcycles not in use according to the length of the inactive period at the end of 2002, 2003, 2004

Avställningstidens längd <i>Length of the inactive period</i>	Vid slutet av – <i>At the end of</i>					
	2002		2003		2004	
	Antal <i>Number</i>	Procent <i>Per cent</i>	Antal <i>Number</i>	Procent <i>Per cent</i>	Antal <i>Number</i>	Procent <i>Per cent</i>
t.o.m 1 år	52 703	54	59 142	54	61 522	39
över 1 år t.o.m 2 år	6 920	4	7 262	4	8 459	5
över 2 år t.o.m 3 år	6 126	5	5 877	5	6 159	4
över 3 år	75 962	37	77 790	37	79 662	51
Totalt <i>Total</i>	141 711	100	150 071	100	155 802	100

TRAKTORER

Tabell 1

Traktorer i trafik efter ägarens näringsgrenstillhörighet vid slutet av åren 1995–2004

Tractors in use according to economic activity of ownership at the end of 1995–2004

Vid utgången av <i>At the end of</i>	Ägaren enligt CFAR ¹ <i>The owner registered in the central register of corporations</i>			Ägaren inom hushållssektorn <i>The owner within the household sector</i>	Summa traktorer <i>Tractors total</i>
	inom jordbruk <i>agriculture</i>	inom skogsbruk <i>forestry</i>	inom övriga näringsområden <i>within other eco- nomic sectors</i>		
1995	108 402	8 695	39 779	168 044	324 920
1996	176 056	9 897	59 309	79 129	324 391
1997	157 231	10 125	63 635	93 593	324 511
1998	151 890	10 283	63 732	98 799	324 704
1999	145 442	10 225	64 305	105 624	325 596
2000	140 770	10 804	63 823	110 322	325 719
2001	140 255	13 699	60 044	110 903	324 901
2002	139 976	14 903	60 432	112 361	327 672
2003	143 807	16 271	54 459	112 819	327 356
2004	138 085	20 113	55 144	113 762	327 104

1) Traktorer ägda av företag och organisationer, vilka återfinns i Företagsdatabasen(FDB)

Tabell 2

Traktorer i trafik efter årsmodell och tjänstevikt vid slutet av 2004

Tractors in use by year of model and service weight at the end of 2004

Årsmodell <i>Year of model</i>	Tjänstevikt i kg – <i>Service weight in kilos</i>					Totalt <i>Total</i>
	–1 300	1 301 – 2 500	2 501 – 3 000	3 001 - 7 000	7 001 –	
-1986	14 572	106 614	46 237	79 615	2 138	249 176
1987	546	531	593	4 387	169	6 226
1988	536	373	761	5 048	170	6 888
1989	705	401	182	5 718	331	7 337
1990	725	330	160	3 954	299	5 468
1991	295	295	86	2 209	127	3 012
1992	375	175	67	1 859	68	2 544
1993	141	111	44	1 524	87	1 907
1994	196	149	90	2 583	116	3 134
1995	112	243	94	3 239	182	3 870
1996	142	182	112	3 557	225	4 218
1997	140	196	92	3 784	198	4 410
1998	165	104	64	3 673	129	4 135
1999	164	192	108	4 278	119	4 861
2000	204	204	101	4 123	111	4 743
2001	112	173	73	3 494	132	3 984
2002	116	162	86	3 374	231	3 969
2003	120	167	65	3 105	268	3 725
2004	74	127	54	3 026	216	3 497
Totalt – Total	19 440	110 729	49 069	142 550	5 316	327 104

Tabell 3**Avställda traktorer efter ägarens näringsgrenstillhörighet vid slutet av åren 1995–2004**

Tractors not in use according to economic activity of ownership at the end of 1995–2004

Vid utgången av <i>At the end of</i>	Ägaren enligt FDB ¹ <i>The owner registered in the central register of corporations</i>			Ägaren inom hushållssektorn <i>The owner within the household sector</i>	Summa traktorer <i>Tractors total</i>
	inom jordbruk <i>agriculture</i>	inom skogsbruk <i>forestry</i>	inom övriga näringsområden <i>within other eco- nomic sectors</i>		
1995	7 893	1 030	8 405	40 653	57 981
1996	18 650	1 259	12 319	29 289	61 517
1997	16 923	1 391	14 040	32 382	64 730
1998	16 992	1 473	14 525	34 836	67 826
1999	17 249	1 598	14 854	36 725	70 426
2000	17 468	1 847	15 535	39 312	74 162
2001	18 551	2 603	26 865	30 201	78 220
2002	18 488	2 885	15 244	42 084	78 701
2003	20 014	3 389	14 748	43 873	82 024
2004	19 913	4 235	15 295	45 657	85 100

1) Traktorer ägda av företag och organisationer, vilka återfinns i Företagsdatabasen (FDB)

Ändring den 1 januari 1991 av mervärdeskattegränsen från 30 000 till 200 000 kronor har haft till följd att antalet personliga företag i Företagsdatabasen (FDB) har minskat.

Under 1996 togs 200 000 kronors gränsen för momsredovisningsplikten för personliga företag bort, vilket medförde en ökning av antalet personliga företag i Företagsdatabasen.

I Företagsdatabasen (FDB) registreras juridiska och fysiska personer, vilka bedriver verksamhet enligt svensk standard för näringsindelning (SNI) och redovisar mervärdeskatt och/eller har anställda. Verksamheten klassificeras efter huvudsaklig verksamhet (mestkriterium) vilket bl.a. innebär att ett företag med både bilhandel och bilreparationsverksamhet redovisas under endera verksamheter.

Tabell 4**Avställda traktorer efter avställningstidens längd vid slutet av åren 2002, 2003, 2004**

Tractors not in use according to the length of the inactive period at the end of 2002, 2003, 2004

Avställningstidens längd <i>Length of the inactive period</i>	Vid slutet av – <i>At the end of</i>					
	2002		2003		2004	
	Antal <i>Number</i>	Procent <i>Per cent</i>	Antal <i>Number</i>	Procent <i>Per cent</i>	Antal <i>Number</i>	Procent <i>Per cent</i>
t.o.m 1 år	13 158	17	12 844	16	14 275	17
över 1 år t.o.m 2 år	5 815	7	6 181	8	4 300	5
över 2 år t.o.m 3 år	4 914	6	5 392	7	5 727	7
över 3 år	54 814	70	57 607	70	60 798	71
Totalt <i>Total</i>	78 701	100	82 024	100	85 100	100

Anm: En traktor får avregistreras, då traktorn varit avställd under minst tre år i följd, om omständigheterna visar att den sannolikt ej finns i behåll. Av redovisat antal avställda traktorer med en avställningstid på över tre år har troligtvis en stor andel skrotats eller utförts ur landet. Redovisat antal avställda traktorer bör därför minskas med de fordon, vilka stått avställda mer än tre år i följd för att få en uppfattning om antalet avställda traktorer, vilka senare kan insättas i trafiken.

Tabell 5

Bensindrivna, dieseldrivna och fotogendrivna traktorer i trafik efter tjänstevikt vid slutet av åren 2002, 2003, 2004

Tractors driven by petrol, dieseloil and paraffinoil in use by service weight at the end of 2002, 2003, 2004

Tjänsteviktclass i kg <i>Service weight in kilos</i>	2002		2003		2004	
	Antal <i>Number</i>	Procent ¹ <i>Percent</i>	Antal <i>Number</i>	Procent ¹ <i>Percent</i>	Antal <i>Number</i>	Procent ¹ <i>Percent</i>
Bensindrivna inkl fotogendrivna						
<i>– Driven by petrol or paraffinoil</i>						
– 1 300	16 190	58,3	15 852	57,6	15 598	56,7
1 301 – 2 500	11 375	40,1	11 256	40,9	11 010	40,0
2 501 – 3 000	316	1,1	294	1,1	287	1,0
3 001 – 7 000	128	0,5	125	0,5	121	0,4
7 001 –	2	0,0	1	0,0	1	0,0
Totalt - Total	28 011	8,5	27 528	8,4	27 017	8,3
Dieseldrivna – Driven by dieseloil						
– 1 300	3 545	1,2	3 582	1,2	3 638	1,2
1 301 – 2 500	102 148	34,5	101 019	33,7	99 709	33,3
2 501 – 3 000	50 136	17,0	49 483	16,5	48 782	16,3
3 001 – 7 000	138 652	45,7	140 431	46,9	142 429	47,5
7 001 –	4 965	1,6	5 098	1,7	5 315	1,8
Uppgift om tjänstevikt saknas <i>No information available</i>	-	-	-	-	-	-
Totalt - Total	299 446	91,4	299 613	91,6	299 873	91,7
Övriga drivmedel – Other fuel	215	0,1	215	0,1	214	0,1
Totalt - Total	327 672	100,0	327 356	100,0	327 104	100,0

1) Procent av totala antalet traktorer i trafik i varje tjänsteviktclass.

Tabell 6

Avställda bensindrivna (inkl. fotogendrivna) och dieseldrivna traktorer vid slutet av åren 2002, 2003, 2004

Tractors not in use driven by petrol or dieseloil at the end of 2002, 2003, 2004

	2002		2003		2004	
	Antal <i>Number</i>	Procent <i>Percent</i>	Antal <i>Number</i>	Procent <i>Percent</i>	Antal <i>Number</i>	Procent <i>Percent</i>
Bensindrivna inkl fotogendrivna <i>Driven by petrol or paraffinoil</i>	28 428	36,1	29 057	35,4	29 470	34,6
Dieseldrivna – Driven by dieseloil	50 231	63,8	52 921	64,5	55 582	65,3
Övriga drivmedel – Other fuel	42	0,1	46	0,1	48	0,1

TERRÄNGSKOTRAR

Tabell 1

Terrängskotrar i trafik efter årsmodell och ägarens kön vid slutet av 2004

Cross-country scooters in use by year of model and sex of the owner at the end of 2004

Årsmodell <i>Year of model</i>	Ägarens kön – <i>Sex of the owner</i>		Juridiska personer <i>Corporations</i>	Totalt <i>Total</i>
	Kvinnor	Män		
	<i>Women</i>	<i>Men</i>		
-1986	3 144	23 562	11 854	38 566
1987	471	3 048	1 827	5 347
1988	668	4 144	2 444	7 258
1989	699	4 166	2 538	7 404
1990	705	3 968	2 602	7 277
1991	667	4 274	2 662	7 608
1992	464	2 629	1 556	4 652
1993	307	1 801	1 009	3 119
1994	241	1 506	1 064	2 813
1995	399	2 502	1 901	4 804
1996	476	2 895	2 015	5 390
1997	471	2 934	2 124	5 532
1998	602	3 739	3 005	7 356
1999	550	3 448	2 935	6 942
2000	513	3 178	2 844	6 540
2001	637	4 088	3 511	8 241
2002	500	3 275	3 375	7 155
2003	432	3 118	3 446	6 998
2004	579	4 073	4 973	9 625
2005	179	1 332	1 616	3 127
Totalt – Total	12 704	83 680	59 301	155 754

Tabell 2

Avställda terrängskotrar efter avställningstidens längd vid slutet av åren 2002, 2003, 2004

Cross-country scooters not in use according to the length of the inactive period at the end of 2002, 2003, 2004

Avställningstidens längd <i>Length of the inactive period</i>	Vid slutet av – <i>At the end of</i>					
	2002		2003		2004	
	Antal <i>Number</i>	Procent <i>Per cent</i>	Antal <i>Number</i>	Procent <i>Per cent</i>	Antal <i>Number</i>	Procent <i>Per cent</i>
t.o.m 1 år	59 549	59	56 356	49	52 987	45
över 1 år t.o.m 2 år	6 905	7	10 023	9	11 129	9
över 2 år t.o.m 3 år	5 881	6	7 734	7	8 685	7
över 3 år	28 686	28	39 669	35	45 139	38
Totalt Total	101 021	100	113 782	100	117 940	100

SLÄPVAGNAR

Tabell 1

Bestånd av påhängsvagnar, husvagnar och båttrailers efter status vid slutet av åren 1995–2004

The stock of semi-trailers, caravans and trailers for transporting boats by status at the end of 1995–2004

Vid slutet av <i>At the end of</i>	Husvagnar – <i>Caravans</i>		Påhängsvagnar – <i>Semi-trailers</i>		Båttrailers – <i>Trailers for transporting boats</i>	
	I trafik <i>In use</i>	Avställda <i>Not in use</i>	I trafik <i>In use</i>	Avställda <i>Not in use</i>	I trafik <i>In use</i>	Avställda <i>Not in use</i>
1995	201 093	39 847	12 059	929	21 507	7 185
1996	199 418	43 409	13 165	1 026	22 137	7 640
1997	196 230	46 844	14 096	1 026	22 904	8 175
1998	195 173	49 659	15 388	1 025	23 966	8 689
1999	195 663	51 236	16 154	1 164	25 490	8 972
2000	195 991	53 459	17 472	1 247	27 930	9 313
2001	196 367	56 023	18 000	1 453	30 256	9 737
2002	196 854	58 371	18 990	1 534	32 755	10 332
2003	196 228	62 066	20 075	1 689	35 608	10 955
2004	197 013	64 595	20 424	1 771	39 252	11 441

Tabell 2

Påhängsvagnar, husvagnar och båttrailers i trafik efter årsmodell vid slutet av 2004

Stock of semi-trailers, caravans and trailers for transporting boats in use by year of model at the end of 2004

Årsmodell <i>Year of model</i>	Påhängsvagnar <i>Semi-trailers</i>	Husvagnar <i>Caravans</i>	Båttrailers <i>Trailers for transporting boats</i>	Övriga släp- vagnar <i>Other trailers</i>	Total <i>Total</i>
-1986	2 772	105 018	8 473	235 773	352 036
1987	245	8 464	759	17 560	27 028
1988	431	11 517	966	21 168	34 082
1989	550	12 432	1 280	22 635	36 897
1990	492	10 975	1 500	20 098	33 065
1991	356	6 018	1 088	17 577	25 039
1992	211	4 310	1 127	14 194	19 842
1993	304	1 405	839	11 313	13 861
1994	258	2 003	938	11 934	15 133
1995	877	2 031	929	13 707	17 544
1996	800	1 904	984	12 696	16 384
1997	973	2 458	1 153	14 155	18 739
1998	1 604	3 196	1 491	16 720	23 011
1999	958	3 122	1 702	17 130	22 912
2000	1 320	3 675	2 979	23 335	31 309
2001	1 542	4 348	2 605	21 167	29 662
2002	2 175	4 512	2 945	23 773	33 405
2003	1 887	4 623	3 349	23 671	33 530
2004	2 447	4 736	4 012	28 808	40 003
2005	222	266	133	1 396	2 017
Total – Total	20 424	197 013	39 252	568 810	825 499

Tabell 3**Avställda släpvagnar efter avställningstidens längd vid slutet av åren 2002, 2003, 2004**

Trailers not in use according to the length of the inactive period at the end of 2002, 2003, 2004

Avställningstidens längd <i>Length of the inactive period</i>	Vid slutet av – <i>At the end of</i>					
	2002		2003		2004	
	Antal <i>Number</i>	Procent <i>Per cent</i>	Antal <i>Number</i>	Procent <i>Per cent</i>	Antal <i>Number</i>	Procent <i>Per cent</i>
t.o.m 1 år	40 986	27	57 222	35,5	43 465	26
över 1 år t.o.m 2 år	12 526	8	11 374	7	14 117	8
över 2 år t.o.m 3 år	11 231	7	10 416	7	12 177	7
över 3 år	86 492	57	82 146	51	98 344	59
Totalt - Total	151 235	100	161 158	100	168 103	100

Anmärkning: En släpvagn får avregistreras, då släpvagnen varit avställd under minst tre år i följd, om omständigheterna visar att den sannolikt ej finns i behåll. Av redovisat antal avställda släpvagnar, med en avställningstid på över tre år har troligtvis en stor andel skrotats eller utförts ur landet. Redovisat antal avställda släpvagnar bör därför minskas med de släpvagnar, vilka stått avställda mer än tre år i följd, för att få en uppfattning om antalet avställda släpvagnar, vilka senare kan insättas i trafiken.

EU-mopeder

Tabell 1

EU-mopeder i trafik efter ägarens ålder avseende år 2004

EU-mopeds in use by the age of the owner at the end of 2004

Ägarens ålder <i>EU-mopeds in use by the age of the owner</i>	Kvinnor <i>Women</i>		Män <i>Men</i>		Totalt fysiska personer <i>Total</i>	
	Antal	Procent	Antal	Procent	Antal	Procent
	<i>Number</i>	<i>Per cent</i>	<i>Number</i>	<i>Per cent</i>	<i>Number</i>	<i>Per cent</i>
-14	36	0,4	124	0,5	160	0,4
15-17	2 340	26,8	5 364	20,5	7 704	18,3
18-20	230	2,6	423	1,6	653	1,6
21-30	455	5,2	1 339	5,1	1 794	4,3
31-40	2 145	24,5	5 002	19,1	7 147	17,0
41-50	2 423	27,7	8 328	31,9	10 751	25,6
51-60	776	8,9	3 740	14,3	4 516	10,8
61-70	265	3,0	1 243	4,8	1 508	3,6
71-80	61	0,7	440	1,7	501	1,2
81-	9	0,1	119	0,5	128	0,3
Summa - Sum	8 740	100,0	26 122	100,0	34 862	83,0
Juridiskt ägda <i>Corporation owned</i>					7 134	17,0
Totalt - Total	8 740	100	26 122	100	41 996	100,0

EU-moped: Moped klass 1 med en motor med slagvolym på högst 50 kubikcentimeter och konstruerad för en hastighet av högst 45 km/tim.



Statens institut för kommunikationsanalys är en myndighet som arbetar inom transport- och kommunikationsområdet med tre huvudsakliga ansvarsområden:

- Att göra utredningar åt regeringen
- Att utveckla prognos- och planeringsmetoder
- Att ansvara för den officiella statistiken

SIKA publicerar årsstatistik för olika statistikgrenar i serien *SIKA Statistik*. Statistik publiceras dessutom på SIKAs webbplats i serien *SIKA Statistiska meddelanden*. SIKA ger även ut tidskriften *SIKA Kommunikationer* och vartannat år årsboken *Transporter och kommunikationer* med uppgifter om gods-, person- och informationstransporter. SIKA har också tagit fram *Fickfakta* om transporter och kommunikationer.

SIKA:s publikationer finns tillgängliga på webbplatsen <www.sika-institute.se> och kan även beställas via e-post: sika@sika-institute.se eller fax 08-506 206 10. På webbplatsen finns också *SIKA:s databas* med statistik om transporter och kommunikationer.

SIKA STATISTISKA MEDDELANDEN

Ansvarig utgivare: Lennart Thörn

ISSN: 1651-002X

För information kontakta:

Statistikansvarig myndighet: SIKA

Kontaktperson: Niklas Kristiansson
Telefon: 08- 506 206 77, fax: 08-506 206 10
E-post: niklas.kristiansson@sika-institute.se

Producent: SCB

Kontaktperson: Inge Karlsson
Telefon: 019 - 17 66 25, fax: 019 - 17 65 69
E-post: inge.karlsson@scb.se