

Bortfallsbarometern nr 2

Bortfall vid I-avdelningen, AKU och F-avdelningen t o m 1986

Håkan Lindström, Peter Lundquist och Tomas Garås



R & D Report
Statistics Sweden
Research - Methods - Development
U/STM - 34

Från trycket Augusti 1987
Producent Statistiska centralbyrån, Enheten för statistiska metoder
Ansvarig utgivare Staffan Wahlström
Förfrågningar Peter Lundquist tel. 08 7834918

© 1987, Statistiska centralbyrån
ISSN 0283-8680
Printed in Sweden
Garnisonstryckeriet, Stockholm 1987

INLEDNING

TILL

R & D report : research, methods, development, U/STM / Statistics Sweden. – Stockholm : Statistiska centralbyrån, 1987. – Nr 29-41.

Föregångare:

Promemorior från U/STM / Statistiska centralbyrån. – Stockholm : Statistiska centralbyrån, 1986. – Nr 25-28.

Efterföljare:

R & D report : research, methods, development / Statistics Sweden. – Stockholm : Statistiska centralbyrån, 1988-2004. – Nr. 1988:1-2004:2.

Research and development : methodology reports from Statistics Sweden. – Stockholm : Statistiska centralbyrån. – 2006-. – Nr 2006:1-.

R & D Report, U/STM 1987:34. Bortfallsbarometern nr 2. Bortfall vid I-avdelningen, AKU och F-avdelningen t o m 1986 / Håkan Lindström m. fl.
Digitaliserad av Statistiska centralbyrån (SCB) 2016.

BORTFALLSBAROMETERN NR 2

Bortfall vid I-avdelningen, AKU och F-avdelningen

t o m 1986

Håkan L. Lindström, Peter Lundquist och Tomas Garås

ABSTRACT

This is the second report that presents time series of nonresponse rates in a number of sample surveys at Statistics Sweden. The time series start in 1980 or earlier and continue up to 1986. This report includes more surveys than the first report, but contains less detail for each survey. The additional material consists of six surveys of companies and three surveys of groups of students. We intend to present reports similar to this one each year and ultimately to include all of Statistics Swedens sample surveys.

For the surveys of individuals and households which were included in the first report, one can observe a further increase in 1986 in nonresponse rates both for refusers and not-at-homes. In two of the surveys on students the time series behave in very much the same way as the time series of nonresponse in the adult population. In the third case - younger students - the nonresponse rate was high also in the years 1980-82 when it reached low levels in all the other surveys.

Among the surveys on companies, the nonresponse rates tend to be higher in the eighties than they were in the seventies. Nevertheless the variations between the years are so large that it is not easy to decide if there is a trend or just a shift of level.

INNEHÅLLSFÖRTECKNING

- 1 Inledning och sammanfattning/ H Lindström
- 1.1 Bakgrund
- 1.2 Sammanfattning

- 2 Individ- och hushållsundersökningarna 1980-1986/
P Lundquist
- 2.1 Undersökningarna vid UI och AKU
- 2.2 Objektsbortfall totalt
- 2.3 Andelen vägrare
- 2.4 Andelen ej anträffade
- 2.5 Omnibusundersökningarna 1980-1986
Tabell 1-7

- 3 I/UK's Elevuppföljningar/ P Lundquist
- 3.1 Inledning
- 3.2 Grundskoleuppföljningarna av ej intagna till gymnasie-
skolan.
- 3.3 Högskoleuppföljningarna
- 3.4 Bortfallsanalys
Tabell 8-10

- 4 Företags- och arbetsställeundersökningarna 1970-1987/
T Garås
- 4.1 Allmänt
- 4.2 Finansstatistiken F/FI
- 4.3 Investeringsenkäterna F/FI
- 4.4 Omsättningsstatistiken F/SE
- 4.5 TJEXIM F/FI
- 4.6 Leverans- och orderstatistiken F/IN
- 4.7 Lagertypstatistiken F/IN
Sammanfattning
Tabell

- 5 Referenser

1 INLEDNING OCH SAMMANFATTNING

1.1 BAKGRUND

U/STM har fått i uppdrag av verksledningen att fortlöpande presentera och analysera bortfallsutvecklingen vid SCB. Första ledet i detta arbete var "Lindström and Dean, : Nonresponse rates in 1970 - 1985 in Surveys of Individuals and Households, Promemorior från P/STM nr 23".

Denna rapport, som sträcker sig t.o.m. 1986 skiljer sig från föregångaren genom att vara mindre detaljerad men har i stället utvidgats till att omfatta tidsserier över bortfall även i några av elevuppföljningarna vid I/UK samt i statistikprodukter vid F -avdelningen.

Syftet med dessa rapporter är dels att ge en översiktlig bild av bortfallsutvecklingen, dels att vara ett verktyg för ämnesavdelningarna att granska och förbättra bortfallsredovisningen vid sina olika statistikprodukter. Vi räknar med att rapporter med denna inriktning skall kunna ges ut minst en gång per år. Vi har sedan en tid kallat dessa rapporter för bortfallsbarometrar.

(Om man däremot önskar följa variationerna i "surveyklimatet" fortlöpande, måste man ha en annan typ av barometer. Denna skulle t. ex. ge bortfallet för varje under sökningstillfälle och enbart för den del av urvalet som är nydragen. En sådan redovisning borde skötas av D/IE om man skall hålla högsta möjliga aktualitet.)

De följande rapporterna bör successivt utvecklas till att omfatta samtliga verkets statistikprodukter, där bortfall föreligger. I uppbyggnadsarbetet har U/STM deltagit mycket aktivt. Den naturliga arbetsfördelningen, när redovisningen utvidgas är att sammanställningarna görs av varje ämnesavdelning för sig eftersom de erforderliga detaljkunskaperna bör finnas där. I fortsätningen måste U/STMs roll reduceras till att i första hand vara samordnarens.

Arbete för att utveckla bortfallsredovisningen har påbörjats vid F - och I - avdelningarna och dessa resultat redovisas här i var sitt avsnitt. Uppgifter om AKU har hämtats in och redovisas tillsammans med UI- undersökningarna på grund av likheten i undersökningsmetod och -population. Från AM - avdelningen i övrigt och från A - avdelningen har ännu inga sammanställningar redovisats men sådana bör göras till nästa års "barometer".

Redan de sammanställningar, som gjorts, visar på behovet av en förbättrad bortfallsredovisning vid verket. Bristerna ligger främst i frånvaro av samordning, låg detaljeingsgrad, att vägning med hänsyn till urvalssannolikheten bara sällan sker och att man ytterst sällan upprättar tidsserier, som tillåter analys av förändringar.

1.2 SAMMANFATTNING

Med utgångspunkt från perioden 1980-82 ökade bortfallet i alla de studerade individ- och hushållsundersökningarna. Ökningen mellan 85 och 86 var i flera fall mycket stor. AKU, ULF och PSU noterade bortfallsfrekvenser, som är all-time-high, under 1986. Uppgången inträffade både för vägran och oanträffbarhet. Uppgången i andelen oanträffade torde i första hand förklaras av minskade resurser vid D/IE.

En oroande indikation på försämrat surveyklimatet ser man i OMNIBUSSundersökningarnas i att, den andel som inte svarade på postenkät ökade med ca 15 procentenheter på sex år.

Högskoleuppföljningarna vid I/UK visar samma bortfalls-mönster som UI - undersökningarna och AKU med en topp under 1975/76 följt av en nedgång till låga nivåer vid 80-talets början. Därefter skedde en ny uppgång. I grundskoleuppföljningarna fortsatte däremot bortfallet att öka efter 1975.

I F-avdelningens undersökningar fanns inte samma typ av genomgående svängningar i bortfallsfrekvensen som i I-avdelningens. Snarast kan man tala om en högre bortfallsnivå under 80-talet än under 70-talet. Variationerna mellan olika år är dock påfallande stora och det är därför svårt att uttala sig om det finns någon trend eller ej. Däremot pekar de på ett behov att förklara om deras orsaker ligger i att design, datainsamlingsmetoder intensitet i uppföljningen m.m. ofta har förändrats under den redovisade perioden.

2 INDIVID- OCH HUSHÅLLSUNDERSÖKNINGARNA 1980-86

2.1 Undersökningar vid UI och AKU

Tidsserier fr.o.m. 1980 redovisas. Den som är intresserad av föregående år och en mer detaljerad beskrivning hänvisas till Lindström och Dean (1986). För att man skall kunna bedöma tendenserna i bortfallsutvecklingen 1980 - 1986 för SCBs större undersökningar, ges nedan en kortfattad beskrivning av respektive undersökning.

Hushållens inköpsplaner - HIP

Hushållens inköpsplaner genomförs fyra gånger per år (januari, april, juli och oktober) via korta telefonintervjuer. Av ekonomiska skäl har man varit tvungen att göra en ny uppläggning av undersökningen. Urvalsstorleken reducerades i juli 1984. Från och med 1985 minskade också antalet paneler från fem till tre vilket innebar motsvarande minskning av antalet gånger en urvalsperson skall intervjuas. Uppgiftslämnarbördan minskade även genom att antalet frågor blev färre. I juli och oktober 1985 innehöll hela urvalet nya paneler. Datainsamlingen görs nu enbart med telefon, t.o.m. jan 1986 tilläts i vissa fall besöksintervjuer. Bortfallsprocenten redovisas ovägd vilket innebär en överrepresentation av hushåll med de högsta respektive lägsta inkomsterna. I tidsserierna redovisas årsmedeltalen av bortfallet. Bortfallsprocenten för enskilda undersökningar redovisas i tabell 1.

Hushållens inkomster - HINK

Hushållens inkomster har övergått från datainsamling via postenkät med telefonuppföljning till enbart telefonintervjuer fr.o.m. 1984. Stratifieringen och allokeringen har varierat mellan åren. År 1985 påbörjades ett omfattande utvärderingsarbete av undersökningen som bl.a. utmynnade i en reduktion av antalet strata i den nya panelen i HINK 86. Bortfallet redovisas ovägt (tabell 2). På grund av ändringar i stratifieringen är dessa ovägdade tal ej helt jämförbara över åren. Inverkan av redesignen 1986 är inte utredd.

Arbetskraftsundersökningen - AKU

I Arbetskraftsundersökningen var fram till 1985 urvalssannolikheten större i glest befolkade län. I 1986 års undersökning minskades urvalet. Den regionala förstärkningen togs bort liksom den äldsta åldersklassen. Bortfallet redovisas ovägt (tabell 3, 4). Inverkan av redesignen har inte utretts närmare. Den innebär såväl en reduktion av svarsbenägna grupper (i glest befolkade län) som en reduktion av bortfallsbenägna grupper (de äldre).

Undersökningen av levnadsförhållanden - ULF

Fr.o.m. 1980 tillämpas individansats i Undersökningen av levnadsförhållanden. Under åren 1980 och 1981 var åldersgruppen 75-84 år överrepresenterad. Åren 1982-85 tillämpades OSU. I 1986 års undersökning utgjordes halva urvalet (49 procent) av en panel från 1979 (bortfallet har dock visat sig vara lika stort bland de nyvalda som i paneldelen, för åldersklassen 23-81 år).

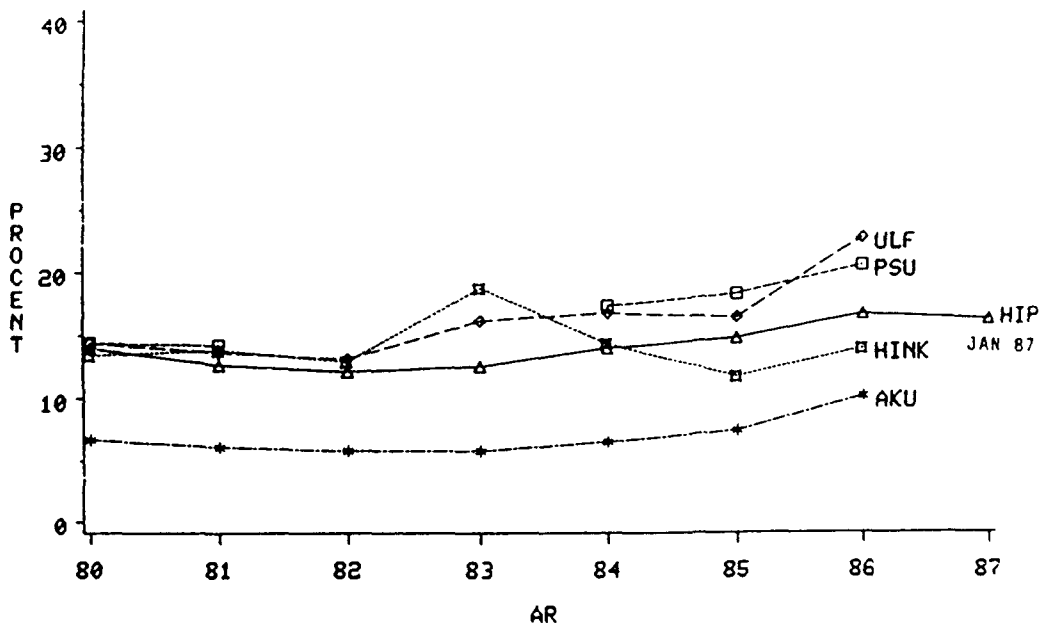
I bortfallsredovisningen har åldersgruppen 75-84 år uteslutits för undersökningarna t.o.m. år 1985, för att få jämförbarhet. Detta var ej möjligt för 1986 års undersökning (i denna redovisas bortfallsprocenten för hela åldersgruppen 16-84 år). Bortfallsprocenten i ULF 86 är därför ej fullt jämförbar med tidigare års. De bortfallssiffror som redovisas i tabell 7 är p.g.a detta något högre (uppskattningsvis 0.2 procentenheter för det totala bortfallet) för ULF 86 än de som redovisas för tidigare undersökningar.

Partisymptiundersökningen - PSU

Partisymptiundersökningen har haft samma utformning under tiden 1980-86. Undersökningen genomfördes dock ej under perioden 81/11-83/11. OSU tillämpas, vilket medför att de ovägda bortfallsuppgifterna ger väntevärdesriktiga skattningar. I tidsserierna redovisas årsmedeltalen av bortfallet. Bortfallsprocenten för enskilda undersökningar redovisas i tabell 6.

2.2 OBJEKTSBORTFALL TOTALT

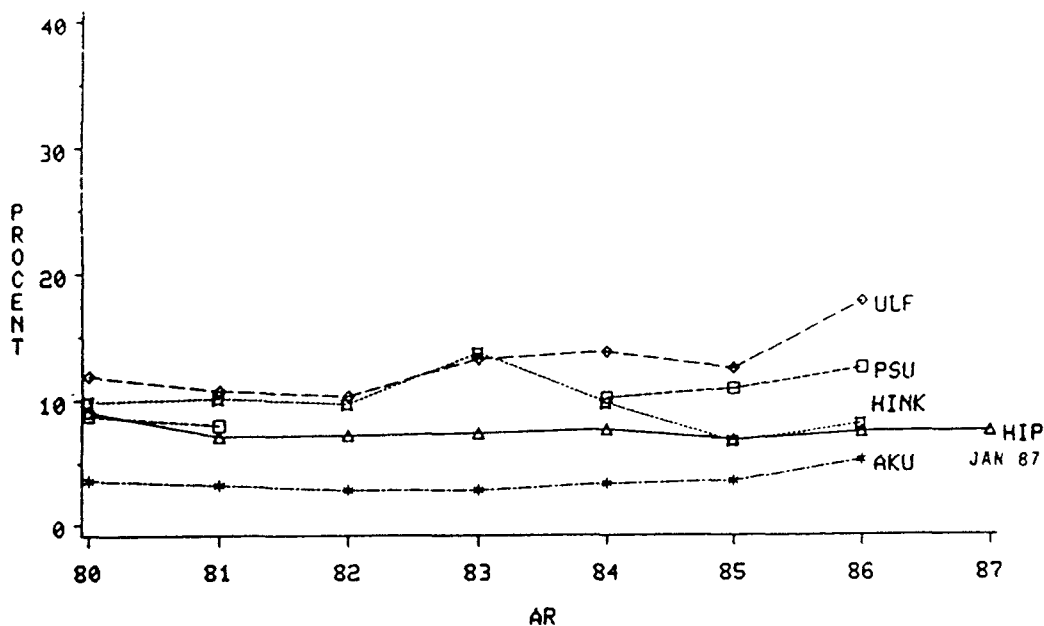
**Totala bortfallet
i individ- och hushållsundersökningarna 80-86**



En svag nedgång i bortfallsfrekvensen bryts efter 1982. Sedan dess visar trenden åter en försämring för alla undersökningar utom HINK (vars bortfallsminskning till största del torde bero på designförändringen fr.o.m 1984). Hur Metropolitdebatten påverkat intervjuklimatet för 1986 års undersökningar har redan konstaterats (se Lundström (1986)). Vid en jämförelse av årsresultaten 1985 och 1986 för de olika undersökningarna noteras en ökning av det totala bortfallet med ca 2 procentenheter för alla undersökningar utom ULF som ökade med ca 6 procentenheter. Det är värt att notera att vid en uppdelning av ULF 86 i nyvalda och paneldel, så är det totala bortfallet lika stort i båda dessa grupper (23.6 procent för åldersklassen 23-81 år). Paneldelen förklarar alltså inte den kraftiga ökningen av bortfallet i ULF 86.

2.3 ANDELEN VÄGRARE

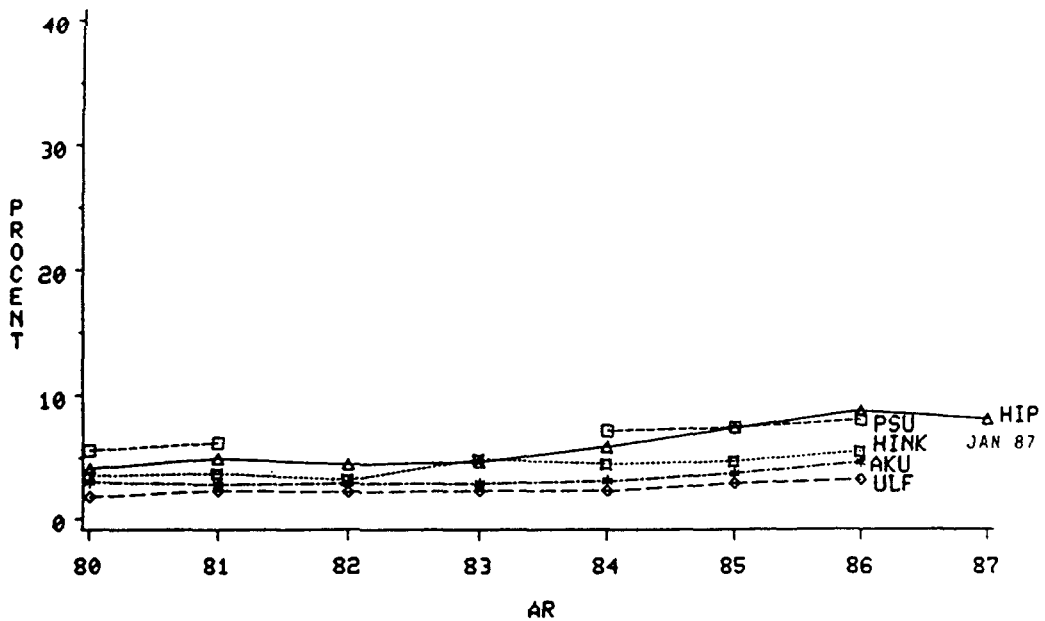
Andelen vägrare i Individ- och hushållsundersökningarna 80-86



Vägrarna utgör den största andelen av det totala bortfallet i de flesta undersökningarna. År 1980 var andelen vägrare ungefär lika stor i alla undersökningar (9-12 procent), utom AKU som konstant har haft en lägre andel vägrare än de övriga (ca 4 procent). Resultaten förbättrades något mellan 80 och 82. Sedan dess har andelen vägrare ökat. Fram till 1983 ökade andelen vägrare i ULF och HINK på ett likartat sätt. Vägrarandelens nedgång i HINK efter 1983 kan till stor del förklaras av övergången till telefonintervjuer år 1984. Den kraftigaste ökningen av andelen vägrare under ett enstaka år skedde för AKU, PSU och ULF 1986. Mellan undersökningsåren 85 och 86 har andelen vägrare ökat mest i ULF, drygt fem procentenheter (andelen vägrare är något större i paneldelen än bland de nyvalda om man ser på åldersgruppen 23-81 år, men kan ej förklara den kraftiga ökningen). För HINK, PSU och AKU har ökningen varit ungefär 1.5 procentenheter, och för HIP ungefär 0.7 procentenheter.

2.4 ANDELEN EJ ANTRÄFFADE

**Andelen ej anträffade
i individ- och hushållsundersökningarna 80-86**

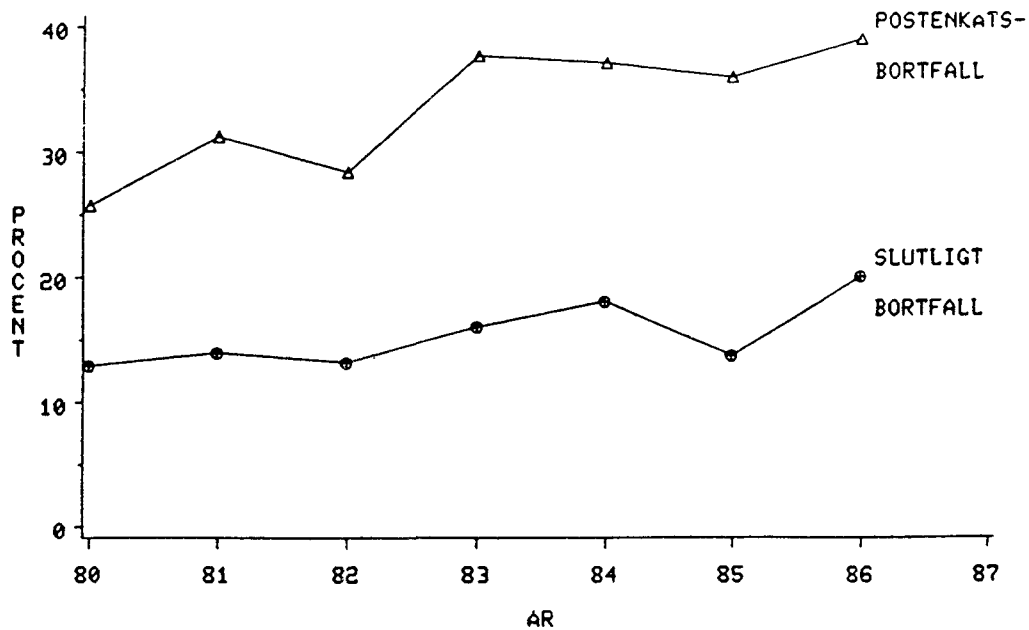


Från 1980 till 1986 har andelen oanträffade ökat med ca 50 till 100 procent i de berörda undersökningarna (relativt sett är ökningarna av andelen oanträffade större än ökningen av andelen vägrare). Det finns ett antal påtagliga förklaringar till ökningen av andelen ej anträffade: ökat antal hemliga telefonnummer, portlås, fler småhushåll och ökade uteaktiviteter. Men även det minskande antalet intervjuare och därmed framtvingade ändringar av deras tidsanvändning kan ha inverkat. För AKU är andelen ej anträffade ungefär lika hög som andelen vägrare. För HIP har andelen ej anträffade ökat kraftigt. I HIP 86 översteg andelen ej anträffade andelen vägrare för första gången. Detta beror till en del på att man av ekonomiska skäl har varit tvungen att slopa besöksintervjuer fr.o.m april 1986.

2.5 OMNIBUSUNDERSÖKNINGARNA 1980-1986

I Omnibusundersökningarna delar flera kunder på frågeutrymmet vars längd och innehåll varierar från undersökning till undersökning. Datainsamlingen sker genom postenkät med telefonuppföljning på urvalsbasis. Undersökningen genomförs i regel varje kvartal. Fr.o.m. 3:e kvartalet 1983 har urvalsstorleken ökats till 1200 personer 16-74 år från tidigare 800 i samma åldersgrupp. F.ö. har inga designförändringar gjorts. Urvalet är OSU. Det slutliga bortfallet redovisas vägt (Hansen-Hurwitz - planen) och med årsmedeltal. Bortfallsprocenten för enskilda undersökningar redovisas i tabell 5.

Omnibusundersökningarna 80-86 årsmedelvärden



Skälen till variationerna i bortfall är svåra att ange med säkerhet p.g.a. de enskilda undersökningarnas skiftande innehåll och omfång. Trenden är ökande. Det höga bortfallet 1986 kan, liksom för anslagsundersökningarna förklaras av Metropolitdebatten. I buss 864 med hela 23 procent slutligt bortfall (se tabell 5) var blanketten dessutom ovanligt lång. Medan det slutgiltiga bortfallet ökat med 7 procentenheter (från 13 procent till 20 procent) under perioden 1980-86 så har postenkätsbortfallet ökat med hela 13 procentenheter (från 25 procent till 38 procent).

Tabell 1 HIP - Bortfallets fördelning med avseende på orsak

Kvartal	Vägrare	Ej an- träffade	Insti- tutions- vård	Sjukdom	Språk- svårigheter	Totalt
80-1	9.5	3.3	0.3	0.1	0.3	13.5
80-2	9.5	3.4	0.2	0.1	0.4	13.6
80-3	9.1	6.1	0.3	0.2	0.2	15.9
80-4	8.4	3.7	0.4	0.1	0.2	12.9
81-1	7.6	3.8	0.2	0.3	0.1	12.0
81-2	7.4	4.6	0.4	0.2	0.1	12.7
81-3	7.0	6.9	0.2	0.2	0.0	14.3
81-4	6.5	4.5	0.2	0.3	0.0	11.5
82-1	6.9	3.5	0.2	0.2	0.0	10.7
82-2	6.9	4.4	0.2	0.2	0.1	11.8
82-3	7.5	6.2	0.2	0.1	0.0	14.1
82-4	7.6	3.8	0.2	0.1	0.0	11.8
83-1	7.3	3.7	0.3	0.2	0.0	11.5
83-2	7.3	4.2	0.1	0.2	-	11.9
83-3	7.4	6.5	0.3	0.1	0.0	14.3
83-4	7.6	4.3	0.3	0.1	0.0	12.4
84-1	8.2	3.9	0.2	0.1	-	12.4
84-2	7.8	4.5	0.2	0.2	-	12.6
84-3	8.5	8.7	0.1	0.2	-	17.5
84-4	6.1	6.5	0.3	0.3	-	13.3
85-1	7.9	6.4	0.2	0.3	-	14.8
85-2	6.5	7.4	0.1	0.3	-	14.2
85-3	6.5	9.4	0.3	0.5	-	16.6
85-4	6.4	6.5	0.2	0.3	0.1	13.4
86-1	6.2	6.1	-	0.2	-	12.5
86-2	8.0	7.7	0.0	0.4	0.1	16.2
86-3	7.5	12.6	-	0.2	0.3	20.6
86-4	8.2	8.7	0.1	0.1	0.0	17.2
87-1	7.5	8.1	0.2	0.2	0.1	16.2

Tabell 2 Hink - urvalens fördelning av svarande och orsak till bortfall.
(angivet i procent)

	Nettourval	Svarande i postenkät- fasen	Totalt antal svarande	<u>Vägrare</u>	<u>därav</u> total- vägrare	Ej anträffade	Övrigt bortfall	Totalt bortfall
80	9 571	33.6	86.6	9.9	-	3.5	0.0	13.4
1	9 468	37.5	86.2	10.1	-	3.7	0.1	13.8
2	9 981	38.2	87.1	9.7	-	3.2	0.1	12.9
3	9 369	46.4	81.3	13.7	-	4.9	0.1	18.7
4	9 144	- (1)	85.7	9.7	-	4.5	0.1	14.3
5	8 966	-	88.3	6.7	-	4.7	0.3	11.7
6	9 280	-	86.1	8.1	0.4	5.5	0.3	13.9

(1) Sedan 1984 har undersökningen övergått till att vara enbart telefonintervju

Tabell 3 AKU - Bortfallets fördelning med avseende på orsak, kön och ålder

År	Netto urval	Indirekt intervju i procent	Vägrare	Ej an- träffade	Totalt	Män	Kvinnor	Ålder			
								16-24	25-34	35-64	65-74
1980	241 359	11	3.6	3.0	6.7	7.3	6.0	5.2	6.9	7.1	6.5
1981	264 057	12	3.2	2.8	6.1	6.8	5.3	4.5	6.5	6.5	5.8
1982	264 375	12	2.8	2.9	5.8	6.6	5.0	4.2	6.5	6.1	5.5
1983	263 897	12	2.8	2.9	5.8	6.5	5.2	4.3	6.6	6.0	6.4
1984	263 804	10	3.3	3.1	6.5	7.2	5.9	4.9	7.0	6.9	7.0
1985	264 576	10	3.5	3.7	7.4	8.1	6.7	5.5	7.9	7.8	8.1
1986	185 983	8	5.2	4.6	10.1	11.2	9.0	8.1	11.1	10.5	- (1)

(1) I AKU 1986 bestod urvalet av individer i åldern 16-64 år

Tabell 4 AKU - Bortfallets fördelning i olika geografiska områden

År	Stockholm:			Göteborg:			Malmö:			Övriga landet:		
	Vägrare	Ej an- träffade	Totalt	Vägrare	Ej an- träffade	Totalt	Vägrare	Ej an- träffade	Totalt	Vägrare	Ej an- träffade	Totalt
1980	5.5	7.7	13.5	5.1	7.1	12.3	4.0	7.1	11.2	3.3	2.3	5.7
1981	5.1	7.5	12.9	4.0	6.4	10.6	4.0	6.3	10.4	3.0	2.1	5.2
1982	4.6	7.6	12.5	3.5	7.1	10.8	3.4	7.3	10.8	2.6	2.2	4.9
1983	4.3	7.7	12.1	3.8	6.9	10.5	3.3	7.1	10.5	2.6	2.3	5.0
1984	4.7	7.9	12.9	5.0	5.9	11.2	4.8	7.2	12.3	3.0	2.5	5.6
1985	5.8	8.9	15.1	5.4	7.4	13.0	5.5	7.6	13.4	3.4	2.8	6.3
1986	8.4	10.1	19.0	6.1	7.1	13.6	6.6	9.5	16.3	4.7	3.7	8.7

Tabell 5 Svares och bortfallsfördelningen i Omnibussundersökningarna

År/ nummer	Urvals- storlek	Enkät svar:		Vägda andelen svarande i suburvalet	Total andel svarande	Slutligt bortfall	
		Direkt	Efter påminnelse				
80 3	799	258	348	75.9	9.2	85.1	14.9
80 4	810	197	391	72.6	16.4	89.0	11.0
81 1	809	174	429	75.3	15.7	91.0	9.0
81 2	802	103	147	62	21	83	17
81 4	813	137	422	69	15	84	16
82 1	804	77	488	70	17	87	13
82 2	804	193	377	71	16	87	13
82 3	799	174	419	74.0	12.4	86.4	13.6
83 1	790	226	328	70.0	17.5	87.5	12.5
83 2	831	245	258	60.5	20.1	80.6	19.4
83 3	1 202	401	282	56.9	26.9	83.8	16.2
84 1	1 205	248	458	58.6	21.0	79.6	20.4
84 2	1 209	311	404	59.1	20.5	79.6	20.4
84 3	1 205	252	487	61.3	19.7	81.0	19.0
84 4	1 201	508	329	69.7	15.8	85.5	14.5
84 5	1 203	478	322	66.5	17.7	84.2	15.8
85 2	1 204	322	443	63.5	23.1	86.6	13.4
85 3	1 203	174	489	55.1	30.6	85.7	14.3

Tabell 5 (forts)

År/ nummer	Urvals- storlek	Enkät svar:		Vägda andelen svärande i suburvalet	Total andel svärande	Slutligt bortfall
		Direkt	Efter påminnelse			
85 4	1203	488	367	71.1	87.3	12.7
85 5	1208	289	523	67.2	85.6	14.4
86 1	1204	389	335	60.1	81	19
86 2	1199	346	363	59.2	82	18
86 4	1218	315	418	60.2	77	23
86 5	1220	383	412	65.2	80	20

Antalet undersökningar per år beror på efterfrågan. Principen är att varje undersökning skall ha ett löpnummer som korresponderar mot det kvartal undersökningen genomfördes. Men i de fall fler än fyra undersökningar genomförs bryts denna principen.

Tabell 6 PSU - Bortfallets fördelning m.a.p. orsak

År/månad	Vägrare	Ej anträffade	Totalt
80/5	8.9	6.1	15.0
80/11	8.7	5.1	13.8
81/5	8.0	6.2	14.2
Undersökningen genomfördes ej under perioden 81/11-83/11			
84/5	9.9	7.8	17.7
84/11	10.3	6.6	16.9
85/5	10.5	7.6	18.1
85/11	11.1	7.3	18.4
86/5	12.0	8.3	20.3
86/11	12.9	7.8	20.7

PSU delar endast in bortfallet i två kategorier; vägrare och ej anträffade. Procentandelen vägrare inkluderar individer som svarat på vissa bakgrundsfrågor, men vägrat delge sin partipolitiska tillhörighet.

Tabell 7 ULF¹ - Bortfalletts fördelning m.a.p orsak, kön och ålder

År	Orsak:					Totalt	Kön:		Ålder:						
	Vägran	Ej an- träffad	Sjukdom	Insti- tutions- vård	Män		Kvinnor	16-24	25-34	35-44	45-54	55-64	65-74	75-84	
1980	11.9	1.8	0.3	0.3	14.4	14.7	14.0	9.3	12.7	14.9	17.0	18.5	14.4	10.4	
1981	10.7	2.3	0.4	0.2	13.6	13.6	13.7	9.0	13.3	12.3	16.4	17.5	14.1	12.7	
1982	10.3	2.2	0.3	0.3	13.1	13.0	13.0	9.3	10.9	12.6	15.3	16.3	14.4	16.7	
1983	13.2	2.3	0.4	0.2	16.1	16	15.9	10.7	14.4	15.0	16.8	21.7	19.2	17.1	
1984	13.7	2.3	0.5	0.3	16.7	16.2	17.3	12.1	14.8	16.9	18.0	20.1	20.2	18.3	
1985	12.4	2.9	1.1	0.0	16.4	16.8	16.1	12.7	15.5	15.7	18.5	19.1	18.2	21.0	
1986	17.7	3.2		1.8	22.7	-	-	16.5	21.3	22.3	23.2	27.4	25.7	25.6	

¹ Bortfalletts fördelning m.a.p. orsak har gjorts jämförbara för åren 1980 till 1985 (siffrorna är redovisade för åldesgruppen 16-74 år, vilket ger en vätevärdesriktig skattning för dessa år) detta har ej kunnat göras för ULF 86. Detta innebär att de procenttal för bortfalletts fördelning m.a.p. orsak som redovisas i denna tabellen ligger något högre (ca 0.2 procent enheter för det totala bortfallet).

3 I/UK'S ELEVUPPFÖLJNINGAR

3.1 INLEDNING

I/UK's elevuppföljningar avser att beskriva olika elevkategoriers förhållanden vid examenstillfället eller en viss tid efter avslutad utbildning. Det rör sig om nuvarande sysselsättning, eventuella arbetslöshetsperioder, framtidsplaner o.d.. Tidigare har undersökningarna varit årliga, men genomförs sedan slutet av 1970-talet med längre intervall (enligt rotationssystem som bestäms i samråd med statistikanvändarna).

Undersökningarna genomfördes ursprungligen som en postenkät, men då bortfallet tenderade att öka valde man att komplettera enkäten med telefonuppföljning på urvalsbasis. I princip tillämpar man sedan början av 1970-talet Hansen-Hurwitz - planen i elevuppföljningarna.

P.g.a. omläggningen av undersökningsplanerna faller en del av uppföljningarna utanför denna studie. Endast tre undersökningar har upprepats tillräckligt många gånger under likartade förhållanden för att lämpa sig för tidseriestudier, nämligen ettårsuppföljningen av avgångna från grundskolan (och ej intagna till gymnasieskolan) samt korttids- och långtidsuppföljningarna av eximerade från högskolan.

3.2 GRUNDSKOLEUPPFÖLJNINGARNA AV EJ INTAGNA TILL GYMNASIESKOLAN.

Fram t.o.m. 1977 års undersökningen baserades grundskoleuppföljningar på ett urval av skolklasser slumpmässigt valda från SCBs register över klasser i grundskolan. För utvalda klasser inhämtades från skolorna samtliga elevers personnummer vilka matchades mot dels registret över sökande och intagna till gymnasieskolan för identifiering av "ej intagna", dels mot RTB för att få adressuppgifter. Från och med 1980 års undersökning har grundskoleuppföljningarna baserats på ett direkturval från RTB av 16-åringar. (Liksom tidigare identifieras "ej intagna" genom matchning mot registret över sökande och intagna.) Denna förändring medför att ca 5 procent av de som slutade grundskolan 1979 inte kom med i 1980 års undersökning. Övergången från klassurval till personurval beror på att man önskar hålla urvalsfelen på en rimlig nivå trots försämrade undersökningsförutsättningar p.g.a. ökat bortfall och ökade kostnader. (Med en födelseårsdefinierad population kan man göra ett direkturval av personer vilket ger väsentligt högre precision i skattningarna jämfört med tidigare.)

Urvalsstorlekarna har varierat mellan ca 3000 och 6000 personer. År 1980 och framåt har man använt sig av stratifierat urval med OSU- UÅ inom strata, antalet strata har dock varierat mellan undersökningarna. Det slutliga bortfallet redovisas vägt (tabell 8).

3.3 HÖGSKOLEUPPFÖLJNINGARNA

Denna typ av undersökningar började läsåret 1967/68 i syfte att belysa de samband som finns mellan utbildningsinriktning och yrkesval.

Vid examenstillfället samlade SCB t.o.m. läsåret 76/77 in uppgifter om studier, förvärvsarbete m.m. för samtliga som avlade examen vid universitet och högskolor. Uppgifter om planer avseende förvärvsarbete, studier m.m. samlades även in via enkätundersökningar ett halvt år efter examen och fr.o.m. läsåret 1973/74 även tre år efter examen för vissa grupper av examinerade.

I samband med högskolereformen 1977 kom planundersökningen vid examenstillfället helt att upphöra medan halvårs och treårsuppföljningarna fortsatte med vissa förändringar och under andra beteckningar - korttidsuppföljningen resp. långtidsuppföljningen. Högskolereformen innebar bl.a. en förändring av begreppet högskola. Förutom de traditionella universitets- och högskoleutbildningarna ingår numera utbildningar som före 1977 låg utanför högskolan, t.ex. förskollärare och sjuksköterskeutbildningen. Högskolan öppnades även för nya grupper av studenter genom att behörighets- och urvalsreglerna förändrades, främst för de traditionella universitets- och högskoleutbildningarna.

Undersökningspopulationen i de båda typerna av undersökningar har skiftat något bland de som examinerats t.o.m. 1978. Uppföljningar som behandlar examinerade 1979 har en något annan undersökningspopulation än de som behandlar examinerade 1980 och senare, men även här kan uppföljningarnas populationer skilja sig åt.

Det är alltså två typer av förändringar i undersökningsdesignen:

- 1) Undersökningspopulationen har blivit större genom högskole-reform
- 2) Examensgrupperna varierar något från undersökning till undersökning.

Urvalsstorlekarna varierar mellan 3000 till 6000 personer. Vid urvalsdragningen har man tillämpat stratifierat urval med examensgrupp som stratum, små strata har totalundersökts, medan man i större strata har dragit ett obundet slumpmässigt urval (OSU). I tidigare undersökningar har även systematiskt urval förekommit.

Korttidsuppföljningarna genomfördes ca ett halvt år efter examen, varje kvartal fram t.o.m. april 1976. Därefter bröts detta mönster och uppföljningarna kom att genomföras ca ett år efter examen. Även periodiciteten ändrades. Efter ett uppehåll under 1977-79 har undersökningen genomförts två gånger under 1980, två gånger under 1982 och en gång 1985.

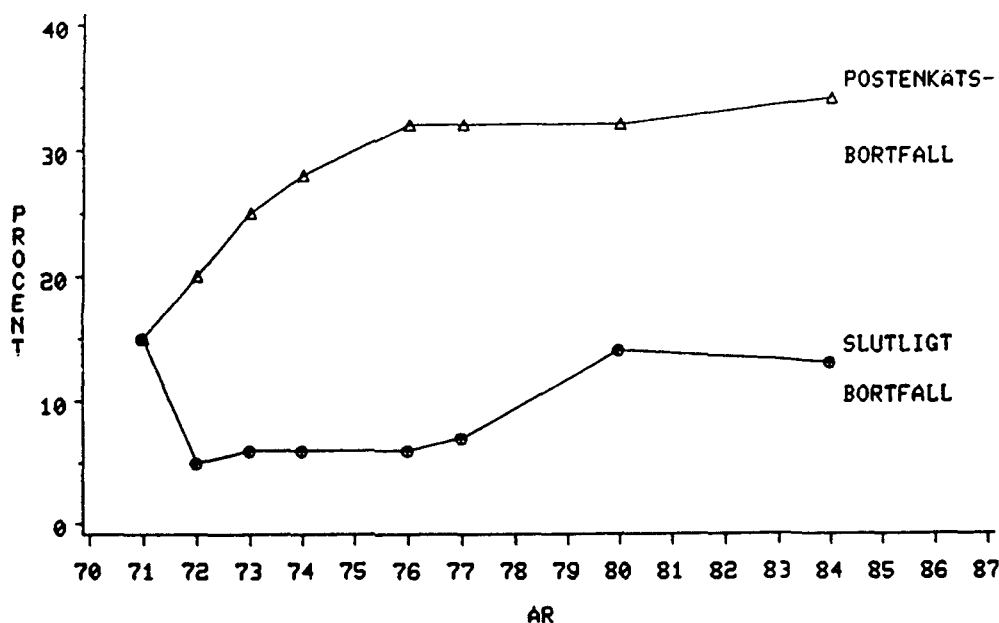
Även långtidsuppföljningarna har varit föremål för omläggningar. Undersökningen genomfördes två gånger per år fram till 1977. Därefter en gång per år fram till och med 1980. Därefter har den övergått till att genomföras fyra år istället för tre år, efter examen. Sedan 1980 har tre undersökningar genomförts, två under 1982 och en under andra kvartalet 1986.

I tidsserierna redovisas årsmedeltalen av bortfallet. Bortfallsprocenten för de enskilda undersökningarna redovisas i tabell 9, 10. Det slutliga bortfallet redovisas vägt.

3.4 BORTFALLSANALYS

Elevundersökningarnas populationer är begränsade till ett litet antal åldersklasser och/eller elever med viss utbildning. Ur bortfallssynpunkt är därför elevundersökningarna inte jämförbara med undersökningar av mer omfattande population. På grund av ovan nämnda förändringar i populationer och periodicitet under 1980-talet är inte heller enskilda elevuppföljningar av samma slag helt jämförbara.

Grundskoleuppföljningar 1971-84 ettårsuppföljning av ej ant till gymn



I grundskoleuppföljningarna kan man förvänta sig ett relativt högt bortfall, jämfört med vad som skulle erhållas i en undersökning bland samtliga 16-åringar. Populationen består ju av ej intagna till gymnasieskolan, en grupp som kan förväntas ha låg svarsbenägenhet i en postenkät. Undersökningen 1971 bestod endast av en postenkät, fr.o.m. 1972 har telefonuppföljningen ingått. Man kan utläsa en stark ökning i postenkätsbortfallet fram t.o.m. 1976 års undersökning, därefter har postenkätsbortfallet legat på ungefär samma nivå. Det slutliga bortfallet har däremot under tiden 1972-77 legat på ungefär samma nivå, för att sedan öka vid 1980 års undersökning. Sedan 1980 har dock undersökningspopulationen förändrats. 1984 års undersökning ligger på ungefär samma nivå som 1980 års både i postenkäten och i det totala bortfallet.

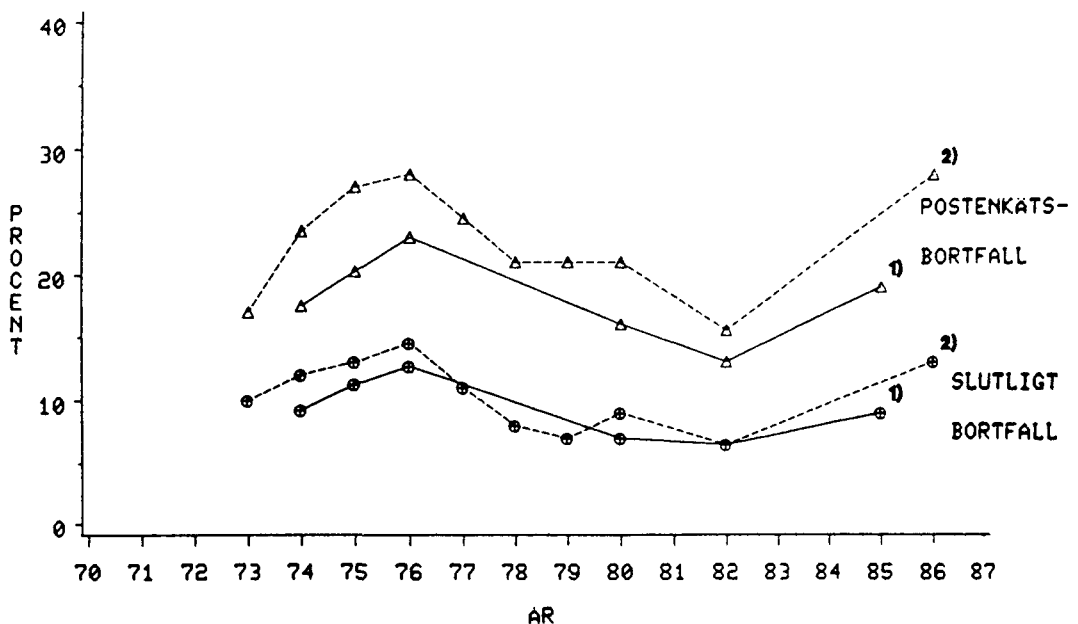
Andelen 16-åringar som ej intagits till gymnasiet var ca 30 procent år 1976. Sedan dess har denna grupp minskat kontinuerligt till 14 procent år 1984. Detta kan förväntas påverka bortfallsprocenten, eftersom populationen kanske alltmer utgörs av "läs- och skrivsvaga" ungdomar.

Även högskoleuppföljningarna beskriver en selekterad grupp av befolkningen. Denna grupp borde ha lättare att besvara en postenkät än gemene man.

I korttidsuppföljningen och långtidsuppföljningen bör övergången från $\frac{1}{2}$ års till 1 års resp. 3 års till 4 års uppföljning ej ha påverkat svarsbenägenheten nämnvärt.

Högskoleuppföljningar 1973-86

1) korttids 2) långtids



Förändringen av populationen på grund av högskolereformen 1977 tycks inte ha påverkat vare sig korttids- eller långtidsuppföljningens bortfall, åtminstone inte negativt. Bortfallet är genomgående lägre i korttidsuppföljningen än i långtidsuppföljningen. Med reservationer för brotten i tidsserierna kan man skönja ett likartat bortfallsmönster i de båda undersökningarna. Bortfallet ökade fram t.o.m. år 1976, därefter skedde en nedgång i bortfallet, som bröts efter år 1982. En jämförelse mellan högskoleuppföljningarna och UI:s anslagsundersökningar (se Lindström och Dean (1986) för UI:s anslagsundersökningar före 1980) visar ett likartat mönster t.o.m. år 1982, så ett antagande om en ökning i högskoleuppföljningarnas bortfall under åren 1983-86 borde vara rimlig.

UK's elevundersökningar

Tabell 8 Grundskolan ej antagna till fortsatt utbildning
(uppföljning ett år efter examen)

Avgångna år	Mätvecka	<u>Svarsprocent</u>		Totala bortfalls- procent
		Post- enkät	Telefon	
1970	Våren -71	85	-	15
1971	apr -72	80	79	5
1972	apr -73	75	81	6
1973	apr -74	72	84	6
1975	Våren -76	68	80	6
1976	mars -77	68	78	7
1979	Våren -80	68	58	14
1983	Våren -84	66	62	13

Tabell 9 Högskolan korttidsuppföljningen
($\frac{1}{2}$ årsuppföljning t.o.m. sept 76 därefter 1 års
uppföljning)

Examinerade år	Mätvecka	Svarsprocent		Totala bortfalls- procent
		Post- enkät	Telefon	
2a kv -73	jan -74	86	67	7
3e kv -73	apr -74	84	54	10
4e kv -73	sept -74	82	63	9
1a kv -74	okt -74	78	62	11
2a kv -74	jan -75	79	64	10
3e kv -74	apr -75	75	53	14
4e kv -74	sept -75	82	63	10
1a kv -75	okt -75	83	60	11
2a kv -75	jan -76	80	57	12
3e kv -75	apr -76	76	46	17
75/76	sept -76	75	69	9
vt 79	feb -80	83	56	7
ht 79	okt -80	85	52	7
vt 81	mars -82	87	62	5
ht 81	okt -82	87	53	8
vt 84	mars -85	81	48	9

Tabell 10 Högskolan långtidsuppföljningen
(3 årsuppföljning t.o.m. maj 82 därefter 4 års
uppföljning)

Examinerade år	Mätvecka	Svarsprocent		Totala bortfalls- procent
		Post- enkät	Telefon	
ht 70	nov -73	83	62	10
vt 71	mars -74	79	52	11
ht 71	nov -74	74	66	13
vt 72	mars-apr -75	73	63	13
ht 72	nov -75	73	68	13
vt 73	mars-apr -76	74	60	15
ht 73	okt-dec -76	70	68	14
vt 74	apr-juni -77	76	59	12
ht 74	okt-dec -77	75	60	10
ht 75	okt-dec -78	79	60	10
ht 76	sept-nov -79	79	63	7
vt 77	feb-apr -80	79	59	9
vt 78	mars-maj -82	84	62	6
ht 78	okt-dec -82	85	60	7
81/82	apr-juni -86	72	51	13

4 FÖRETAGS- OCH ARBETSSTÄLLEUNDERSÖKNINGARNA 1970-87

4.1 ALLMÄNT

Tidsserier av bortfallssiffror redovisas om möjligt fr.o.m. 1970. Ramen utgörs av CFAR (Centrala företags- och arbetsställeregistret). Urvalsplanen för företagsundersökningarna är stratifierat slumpmässigt urval. Stratifieringen sker enligt anställda och bransch. De största företagen efter antal anställda är oftast totalundersökta. Arbetsställeundersökningarna är oftast totalundersökningar med cutoff, och bortfallssiffrorna är här mycket låga. Exempelvis Industristatistiken F/IN har objektsbortfall i storleksordningen 3-5 procent. Små företag har ofta stort bortfall och de största företagen minst bortfall procentuellt. För bortfall kan man ej urskilja om företaget är aktuellt eller inte (övertäckning). Bortfallssiffrorna inkluderar därmed viss övertäckning. Mätmetoden är postenkäter och bortfallsuppföljningen sker genom påminnelseenkäter och för stora företag även genom telefonkontakt. Uppgiftslämnartvång föreligger.

Bortfallsprocent vägd på objektsnivå: Antal bortfallsobjekt uppräknat med stratumvikter i relation till totalt antal objekt i ramen.

Bortfallsprocent ovägd på objektsnivå: Antal bortfallsobjekt uppräknat relaterat till totalt antal utvalda objekt.

För bortfallsproblematiken i övrigt, se Garås: F-metod nr 9, 12 och 14.

4.2 FINANSSTATISTIKEN F/FI

Finansstatistiken är en årsundersökning och urvalsplanen är stratifierat slumpmässigt urval av företag där de största företagen är totalundersökta. Undersökningen omfattar SNI 1-9 och rampopulationen utgör 113 000 företag varav 11 000 är utvalda. Urvalsplanen har ändrats några gånger sedan 1970 med fler utvalda företag. Detta i kombination med krympande personalresurser och ökat uppgiftslämnarmotstånd kan förklara en del av de ökade bortfallssiffrorna över perioden 1970-85. Bortfallsprocenten redovisas vägd på objektsnivå för SNI 1-9.

4.3 INVESTERINGSENKÄTERNA F/FI

Investeringsenkäterna görs numera tre gånger om året (februari, maj, oktober) och tidigare även i augusti. Urvalsplanen är stratifierat slumpmässigt urval av företag med cutoff samt med de största företagen totalundersökta. Undersökningen omfattar SNI 2-3 och

rampopulationen utgör 11 400 företag (exklusive cutoff-delen) varav 2 700 är utvalda. Urvalsplanen har ändrats några gånger under perioden 1973-86. Minskande personalresurser och ökat uppgiftslämnarmotstånd kan förklara en del av de ökande bortfalls-siffrorna för perioden. Undersökningsresultat redovisas både på företags- och arbetsställenivå (institutionellt respektive funktionellt). Bortfallsprocenten redovisas ovägd på objektsnivå för SNI 2-3. Siffrorna gäller maj-enkäten.

4.4 OMSÄTTNINGSTATISTIKEN F/SE

Omsättningsstatistiken är en månadsundersökning, tidigare en kvartalsundersökning. Urvalsplanen är stratifierat slumpmässigt urval av företag med de största företagen totalundersökta. Denna undersökning omfattar bl.a. SNI 6.2 och rampopulationen utgör 1 100 företag varav 970 är utvalda. Urvalsplanen har ändrats en del gånger under perioden 1970-87. Minskande personalresurser, ökat uppgiftslämnarmotstånd samt uppsnabbning av statistikpubliceringen kan förklara en del av de ökande bortfallssiffrorna under perioden. Bortfallsprocenten redovisas vägd på objektsnivå för SNI 6.2. Siffrorna gäller januari och tidigare 1:a kvartalet.

4.5 TJEXIM F/FI

Tjänste-export och -importenkäten är en årsundersökning. Urvalet är stratifierat slumpmässigt urval av företag (stratifieringsvariabeln anställda är ej använd här). Rampopulationen utgör 63 600 företag varav 2 300 är utvalda. Urvalsplanen är i stort sett densamma för perioden 1979-85. Bortfallet är förhållandevis lågt och visar ingen ökande trend för perioden. Bortfallsprocenten redovisas ovägd på objektsnivå och övertäckningen är ganska stor i denna undersökning.

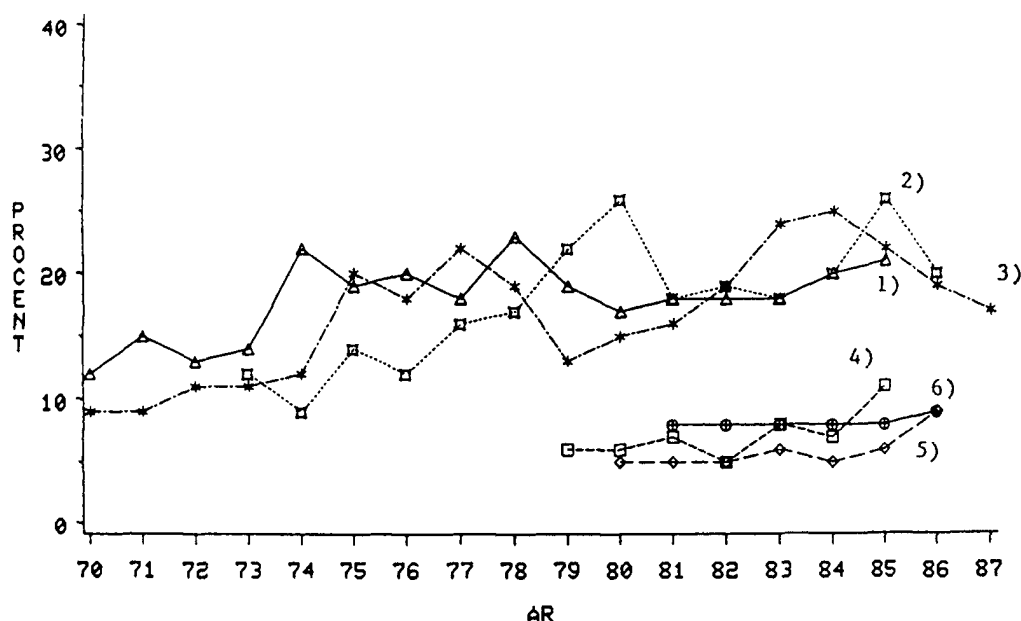
4.6 LEVERANS- OCH ORDERSTATISTIKEN F/IN

Leverans- och orderstatistiken är en månadsundersökning. Urvalet är stratifierat slumpmässigt urval av företag med cutoff och de största företagen totalundersökta. Redovisning av undersökningsresultat sker på arbetsställenivå. Denna undersökning gäller SNI 2-3 och rampopulationen (exklusive cutoff-delen) utgör 11 000 företag varav 2 200 är utvalda. Urvalsplanen är i stort sett densamma för perioden 1980-86 och bortfallet visar ingen ökning under perioden. Bortfallsprocenten redovisas dock ej vägd på objektsnivå, utan värdet av imputeringarna uppräknas med stratumvikter och relateras till totalskattningen för SNI 2-3 (variabeln leveranser). Detta ger ett lägre procenttal än om redovisningen skett enligt vägt på objektsnivå. Bortfallssiffrorna utgör genomsnitt per år.

4.7 LAGERTYPSTATISTIKEN

Motsvarande som för leverans och order gäller för lagertypsstatistiken fränsett att denna är en kvartalsundersökning och att bortfallssiffrorna redovisas för perioden 1981-1986. Dessutom används samma urval för de båda undersökningarna.

Totala bortfallet från F-avdelningen 1970-87



1) FINANSSTATISTIKEN

4) TJÄNSTEEXPORT OCH IMPORT

2) INVESTERINGSENKÄTERNA

5) LEVERANS OCH ORDER

3) OMSÄTTINGSSTATISTIKEN

6) LAGERTYP

Man kan grovt säga att bortfallssiffrorna visar en ökande trend 1970-79 och att trenden ej är ökande 1980-87. Förklaringen till den ökande bortfallstrenden kan delvis förklaras av ökat uppgiftslämnarmotstånd, minskade personalresurser samt uppsnabbningen av statistikpubliceringen. Bortfallsvariationen inom undersökningarna är dock stor och svårförklarad. Dessutom redovisas bortfallsprocenten för olika undersökningar på olika sätt. Bortfallsnivåerna är därför ej jämförbara mellan undersökningarna. Investeringsenkäten och TJEXIM redovisas ovägda på objektsnivå och detta motsvarar redovisningssättet för individ och hushållsundersökningarna. Normalt i F-statistiken leder bortfallsprocenten vägd på objektsnivå, ovägd på objektsnivå respektive vägd enligt någon hjälpinformation till sjunkande procenttal och minst enligt sistnämnda varianten.

Bortfallssiffror från F-avdelningen för bortfallsbarometern

År	Finansstatistiken F/FI År SNI 1-9		Investeringsenkäterna F/FI 4 ggr om året maj-enkäten SNI 2-3		Omsättningsstatistiken F/SE Månad Januari SNI 6.2		Tjänsteexport och -import F/FI År		Kapacitetsenkäten F/IN Kvartal genomsnitt per år Företagsurval SNI 2-3		Leverans och order F/IN Månad genomsnitt per år SNI 2-3 (leveranser)		Lagertyp F/IN Kvartal genomsnitt per år SNI 2-3	
	företag	anst.	företag	företag	företag	företag	arbets- ställen	förädlings- värde	företag	företag				
1970	12	5		9										
71	15	6		9										
72	13	4		11										
73	14	5	12	11										
74	22	5	9	12										
75	19	6	14	20										
76	20	6	12	18										
77	18	6	16	22										
78	23	8	17	19										
79	19	6	22	13		6								
80	17	5	26	15		6				5				
81	18	6	18	16		7				5			8	
82	18	6	19	19		5	22	12		5			8	
83	18	6	18	24		8	20	10		6			8	
84	20	6	20	25		7	20	9		5			8	
85	21	6	26	22		11	32	15		6			8	
86			20	19			27	14		9			9	
87				17										
	UPPRÄKNAT		OUPPRÄKNAT		UPPRÄKNAT		OUPPRÄKNAT		OUPPRÄKNAT		UPPRÄKNAT			
Population	113 000		11 400		1 100		63 600		arbetsst.(föret.)		Värdet av imputeringarna uppräk- nat dividerat med total- skattningen.			
Utvalda	11 000		2 700		970		2 300		9 000 7 600					
Svar. utv.	10 000		2 200		820		2 050		2 000 1 600		11 000		11 000	
									1 450		2 200		2 200	
											1 750		1 550	

Kommentarer och beteckningar:

Garås, T (1986), Bortfallssiffror på F-avdelningen, F-metod nr 12.

5 REFERENSER

Garås, T (1986) Översyn av bortfallsbehandlingsmetoder på F-avdelningen.

Garås, T (1986) Bortfallssiffror på F-avdelningen.

Garås, T (1987) Slutsatser av arbete med variansskattningar och bortfall.

Lindström, H L och Dean, P (1986) Nonresponse Rates in 1970-1985 in Surveys of Individuals and Households.

Lundgren, L (1987) Program för minskat bortfall i SCBs individ- och hushållsundersökningar (Förslag från aktionsgruppen för uppgiftslämnarfrågor).

Lundström, S (1986) Utredning kring bortfallet i samband med den s.k. Metropolit-debatten.

SCB (1981) Rapport från UBIS-projektet

Tidigare nummer av Promemorior från U/STM:

NR

- 1 Bayesianska idéer vid planeringen av sample surveys. Lars Lyberg (1978-11-01)
- 2 Litteraturförteckning över artiklar om kontingenstabeller. Anders Andersson (1978-11-07)
- 3 En presentation av Box-Jenkins metod för analys och prognos av tidsserier. Åke Holmén (1979-12-20)
- 4 Handledning i AID-analys. Anders Norberg (1980-10-22)
- 5 Utredning angående statistisk analysverksamhet vid SCB: Slutrapport. P/STM, Analysprojektet (1980-10-31)
- 6 Metoder för evalvering av noggrannheten i SCBs statistik. En översikt. Jörgen Dalén (1981-03-02)
- 7 Effektiva strategier för estimation av förändringar och nivåer vid föränderlig population. Gösta Forsman och Tomas Garås (1982-11-01)
- 8 How large must the sample size be? Nominal confidence levels versus actual coverage probabilities in simple random sampling. Jörgen Dalén (1983-02-14)
- 9 Regression analysis and ratio analysis for domains. A randomization theory approach. Eva Elvers, Carl Erik Särndal, Jan Wretman och Göran Örnberg (1983-06-20)
- 10 Current survey research at Statistics Sweden. Lars Lyberg, Bengt Swensson och Jan Håkan Wretman (1983-09-01)
- 11 Utjämningsmetoder vid nivåkorrigering av tidsserier med tillämpning på nationalräkenskapsdata. Lars-Otto Sjöberg (1984-01-11)
- 12 Regressionsanalys för f d statistikstuderande. Harry Lütjohann (1984-02-01)
- 13 Estimating Gini and Entropy inequality parameters. Fredrik Nygård och Arne Sandström (1985-01-09)
- 14 Income inequality measures based on sample surveys. Fredrik Nygård och Arne Sandström (1985-05-20)
- 15 Granskning och evalvering av surveymodeller, tiden före 1960. Gösta Forsman (1985-05-30)
- 16 Variance estimators of the Gini coefficient - simple random sampling. Arne Sandström, Jan Wretman och Bertil Waldén (Memo, Februari 1985)
- 17 Variance estimators of the Gini coefficient - probability sampling. Arne Sandström, Jan Wretman och Bertil Waldén (1985-07-05)
- 18 Reconciling tables and margins using least-squares. Harry Lütjohann (1985-08-01)

- 19 Ersättningens och uppgiftslämnarördans betydelse för kvaliteten i undersökningarna om hushållens utgifter. Håkan L. Lindström (1985-11-29)
- 20 A general view of estimation for two phases of selection. Carl-Erik Särndal och Bengt Swensson (1985-12-05)
- 21 On the use of automated coding at Statistics Sweden. Lars Lyberg (1986-01-16)
- 22 Quality Control of Coding Operations at Statistics Sweden. Lars Lyberg (1986-03-20)
- 23 A General View of Nonresponse Bias in Some Sample Surveys of the Swedish Population. Håkan L Lindström (1986-05-16)
- 24 Nonresponse rates in 1970 - 1985 in surveys of Individuals and Households. Håkan L. Lindström och Pat Dean (1986-06-06)
- 25 Two Evaluation Studies of Small Area Estimation Methods: The Case of Estimating Population Characteristics in Swedish Municipalities for the Intercensal Period. Sixten Lundström (1986-10-14)
- 26 A Survey Practitioner's Notion of Nonresponse. Richard Platek (1986-10-20)
- 27 Factors to be Considered in Developing a Reinterview Program and Interviewer Debriefings at SCB. Dawn D. Nelson (1986-10-24)
- 28 Utredning kring bortfallet i samband med den s k Metropolitdebatten. Sixten Lundström (1986-11-10)
- 29 Om HINK-undersökningens design- och allokeringsproblematik. Bengt Rosén (1986-10-06)
- 30 Om HINK-undersökningens estimationsförfarande. Bengt Rosén (1987-01-28)
- 31 Program för minskat bortfall i SCBs individ- och hushållsundersökningar - förslag från aktionsgruppen för uppgiftslämnarfrågor. Lars Lundgren (1987-02-20)
- 32 Practical estimators of a population total which reduce the impact of large observations. Jörgen Dalén (87-03-03)
- 33 A Multivariate Approach to Social Inequality. M Ribe (1987-05-05).

Kvarvarande exemplar av ovanstående promemorior kan rekvireras från
Elseliv Lindfors, U/STM, SCB, 115 81 Stockholm, eller per telefon
08 7834178