

Miljöskyddskostnader i industrin 2016

Environmental protection expenditure in industry 2016

I korta drag

Industrins miljöskyddskostnader fortsätter att öka. Den svenska industrins totala kostnader för miljöskydd uppgick till 13,9 miljarder kronor år 2016. Det är en ökning med 10 procent jämfört med 2015. De högsta totala kostnaderna för miljöskydd under 2016 hade branschen el-, gas- och värmeverk med 2,7 miljarder kronor. Branschen stod för 20 procent av de totala miljöskyddskostnaderna under året. Jämfört med 2015 ökade branschen sina miljöskyddskostnader med 3 procent.

De totala miljöskyddskostnaderna består av två poster, investeringar och löpande kostnader. Sedan 2015 förändrades investeringarna marginellt medan de löpande kostnaderna ökade med 17 procent. Miljöskyddsinvesteringar uppgick till 37 procent av de totala kostnaderna medan de löpande kostnaderna (till exempel kostnader för drift, underhåll och avgifter) stod för 63 procent av de totala kostnaderna. 2016 uppgick de löpande kostnaderna till 8,7 miljarder kronor medan investeringarna uppgick till 5,2 miljarder kronor.

Störst investeringar inom luftområdet

Företag i industrin (utvinning av mineral, tillverkning, försörjning av el, gas, värme och kyla samt vattenförsörjning) investerar främst för att minska den egna miljöpåverkan inom luftområdet. Investeringarna inom området luft stod för 35 procent av de totala miljöskyddsinvesteringarna under 2016. Exempel på investeringar inom detta område är installation av filter och åtgärder vid övergång till mindre miljöpåverkande bränslen.

Investeringar inom vattenområdet stod för cirka 28 procent av de totala investeringarna medan investeringar för att hantera och minska avfall stod för 16 procent. Sedan 2015 har investeringar inom områdena biodiversitet, mark, och övriga miljöåtgärder ökat med 1,1 miljarder kronor och stod 2016 för 21 procent av de totala investeringarna*.

*Områdena biodiversitet, mark och övrigt ingick tidigare i det område som kallades övrigt. I årets publicering är området delat i tre.



Statistiska centralbyrån
Statistics Sweden

Edith Brodda Jansen, SCB, tfn 010-47 94 552, edith.brodda-jansen@scb.se

Statistiken har producerats av SCB, som ansvarar för officiell statistik inom området.

ISSN 1654-3998 Serie MI – Miljö. Utkom den 17 oktober 2017.
URN:NBN:SE:SCB-2016-MI23SM1601_pdf
Tidigare publicering: Se avsnittet Fakta om statistiken.
Utgivare av Statistiska meddelanden är Helen Stoye, SCB.

Innehåll

Statistiken med kommentarer	4
Bakgrund till undersökningen	4
Resultatredovisning	4
Totala miljöskyddskostnader 2016	4
Miljöskyddsinvesteringar 2016	4
Löpande kostnader för miljöskydd 2016	5
Tabeller	6
Teckenförklaring	6
1. Totala miljöskyddsutgifter 2016 per typ och bransch, miljoner kronor	6
2. Miljöskyddsinvesteringar 2016 per investeringstyp och bransch, miljoner kronor	7
3. Miljöskyddsinvesteringar 2016 per miljöområde och bransch, miljoner kronor	8
4. Löpande kostnader för miljöskydd 2016 per kostnadstyp och bransch, miljoner kronor	9
5. Löpande kostnader för miljöskydd 2016 per miljöområde och bransch, miljoner kronor	10
6. Antal företag i population och i urval, fördelat efter bransch och storleksklass, 2016	11
1. Totala utgifterna för miljöskydd i industrin 2016, branschuppdelat, miljoner kronor	12
2. Totala utgifter för miljöskydd 2001-2016 fördelat på investeringar och löpande kostnader, miljoner kronor	12
3. Totala utgifter för miljöskydd 2001-2016 för SNI 17, 24-25 och 35-36, miljoner kronor	12
4. Miljöskyddsinvesteringar i industrin 2001-2016 per miljöområde, miljoner kronor	13
6. Löpande kostnader för miljöskydd i industrin 2001-2016 per kostnadstyp, miljoner kronor	14
7. Löpande kostnader för miljöskydd i industrin 2001-2016 per miljöområde, miljoner kronor	15
Fakta om statistiken	16
Detta omfattar statistiken	17
Definitioner och förklaringar	17
Avgränsningar	18
Så görs statistiken	18
Bransch och storleksklass	18
Urval och svarsbortfall	18
Statistikens tillförlitlighet	18

Bra att veta	19
Annan statistik	19
In English	20
Summary	20
Background information and other notes on this report	20
The accuracy of the statistics	20
List of tables	21
List of terms	21

Statistiken med kommentarer

Bakgrund till undersökningen

Undersökningen om industrins miljöskyddskostnader omfattar företag inom industrin som enligt svensk näringsgrensindelning (SNI) återfinns inom branscherna SNI 07-33 och 35-36 (gruvor och mineralutvinning, tillverkningsindustri, el-, gas- och värmeverk samt vattenförsörjning).

Urvalet dras från en population på 1608 företag med 50 eller fler anställda. Årets undersökning inbegriper ett urval på 710 företag med 638 inkomna svar. Utifrån inkomna enkätsvar görs en uppräkningsräkning för hela populationen samt beräkningar för företag med 20-49 anställda vilket tillsammans ger en uppskattning av industrins totala miljöskyddskostnader. För en mer omfattande beskrivning av statistiken, se rubriken "Fakta om statistiken".

Resultatredovisning

Totala miljöskyddskostnader 2016

De totala miljöskyddskostnaderna uppgick till 13,9 miljarder kronor år 2016, vilket var en ökning med 10 procent sedan 2015. De totala miljöskyddskostnaderna kan delas in i investeringar i miljöskydd och löpande kostnader för miljöskydd. Totalt uppgick investeringarna till 5,2 miljarder kronor medan de löpande kostnaderna uppgick till 8,7 miljarder kronor. Den största förändringen sedan 2015 kunde ses för de löpande kostnaderna som ökade med 17 procent eller med ca 1,3 miljard kronor.

I tabell 1 och diagram 1 redovisas de totala utgifterna för miljöskydd fördelat på branschnivå. De största totala miljöskyddsutgifterna står el-, gas- och värmeverk (SNI 35) för med 2,7 miljarder kronor. Detta motsvarar ca 20 procent av industrins totala miljöskyddskostnader. Näst störst utgifter hade papper och pappersvarubranschen (SNI 17) som redovisar ca 1,7 miljarder kronor i miljöskyddskostnader under 2016.

I diagram 3 visas en tidserie för de totala miljöskyddskostnaderna mellan 2001-2016 för tre utvalda branschaggregat (SNI 17, SNI 24-25 samt SNI 35-36). El-, gas-, och värmeverk tillsammans med vattenförsörjningsbranschen (SNI 35-36) fortsätter att öka sina kostnader efter en nedgång under 2013. Som tidigare nämnt ökar även papper och pappersvarubranschen (SNI 17) sina kostnader medan stål och metallverk (SNI 24-25) minskade sina miljöskyddskostnader något jämfört med 2015. El-, gas-, och värmeverk tillsammans med vattenförsörjningsbranschen (SNI 35-36) stod för 32 procent av de totala miljöskyddskostnaderna under 2016.

Miljöskyddsinvesteringar 2016

I tabell 2 redovisas miljöskyddsinvesteringar som genomfördes i industrin 2016 fördelat på typ av investering – *utsläppsbehandlande* och *utsläppsförebyggande* – samt per bransch. En utsläppsbehandlande investering tar exempelvis hand om och behandlar den redan uppkomna miljöpåverkan som företagets verksamhet ger upphov till, medan en utsläppsförebyggande investering istället avser att förebygga mängden utsläpp.

Jämfört med 2015 minskade industrins miljöskyddsinvesteringarna med 13 miljoner kronor. Kostnader för utsläppsförebyggandeåtgärder ökade med 869 miljoner kronor medan kostnader för utsläppsbehandlandeåtgärder minskade med

882 miljoner kronor. Fördelningen mellan behandlande och förebyggande investeringar var under 2016 49 respektive 51 procent.

I diagram 4 åskådliggörs hela industrins miljöskyddsinvesteringar fördelat på miljöområde för åren 2001-2016. I årets publicering är området som tidigare omnämndes som övrigt indelat i biodiversitet, mark och övrigt. Tillsammans står dessa områden för 21 procent av investeringarna. Investeringar inom området luft var fortsatt störst under 2016 med 1,8 miljarder kronor och 35 procent av de totala miljöskyddsinvesteringarna under 2016. Sedan 2012 har investeringarna inom området minskat. Investeringar inom områdena vatten och avfall stod för 28 respektive 16 procent av de totala miljöskyddsinvesteringarna.

I diagram 5 visar vi ett index mellan fasta bruttoinvesteringar enligt Nationalräkenskaperna och miljöskyddsinvesteringar för perioden 2001-2015 för SNI 05-36. Här ser man en ökning av miljöskyddskostnader medan de fasta bruttoinvesteringarna minskar något sedan 2014 i motsvarande branscher.

Löpande kostnader för miljöskydd 2016

Industrins löpande kostnader för miljöskydd uppgick under 2016 till drygt 8,7 miljarder kronor (tabell 4) vilket är en ökning sedan 2015 då de löpande kostnaderna uppgick till 7,4 miljarder. I tabellen redovisas också fördelningen mellan *eget miljöskyddsarbete* och *köpta tjänster/avgifter* per bransch. *Eget miljöskyddsarbete* minskade något medan *köpta tjänster/avgifter* fortsatt ökade under 2016. Kostnader för *köpta tjänster/avgifter* står nu för 54 procent av de totala löpande kostnaderna i industrin.

De löpande kostnaderna för miljöskydd per miljöområde och bransch visas i tabell 5. Industrins kostnader utgörs främst av kostnader för hantering av avfall och vatten som stod för 34 respektive 33 procent av de totala löpande kostnaderna för miljöskydd år 2016. Kostnaderna för hantering av luft stod för 17 procent av de totala löpande kostnaderna. Miljöområdet som tidigare kallades övrigt har i årets publicering delats in i områdena biodiversitet, mark och övrigt. Biodiversitet och mark stod för 2 respektive 4 procent medan övrigt stod för 10 procent av de totala miljöskyddskostnaderna.

I diagram 7 redovisas till slut de löpande kostnaderna för miljöskydd per miljöområde för perioden 2001-2016.

Tabeller

Teckenförklaring

Explanation of symbols

–	Noll	Zero
0	Mindre än 0,5	Less than 0.5
0,0	Mindre än 0,05	Less than 0.05
..	Uppgift inte tillgänglig eller för osäker för att anges	Data not available
.	Uppgift kan inte förekomma	Not applicable
*	Preliminär uppgift	Provisional figure

1. Totala miljöskyddsutgifter 2016 per typ och bransch, miljoner kronor

1. Environmental protection expenditures in 2016 by type and industry, SEK million

SNI	Näringsgren	Investeringar (1)	CV	Löpande kostnader (2)	CV	Totala Utgifter (1+2)	CV	Diff. totala utgifter 2016-2015
07-09	Utvinning av mineral, service till utvinning	460	A	381	A	841	A	147
10-12	Livsmedel, dryck, tobak	86	D	796	D	882	D	-217
13-15	Textil, kläder, läder	63	C
16	Trävaruindustri	66	E	174	D	240	E	-262
17	Papper och pappersvaror	575	E	1156	B	1730	C	317
18	Grafisk produktion, reproduktion
19	Stenkolsprodukter, raffinerade petroleumprodukter	82	A
20-21	Kemikalier, farmaceutiska basprodukter, läkemedel	310	C	676	C	986	B	-252
22-23	Gummi- och plastvaror, mineralprodukter	286	D	521	D	807	E	366
24-25	Stål- och metallverk; metallvaror	371	D	1145	B	1516	E	-169
26-27	Datorer, elektronik, optik och elapparatur	226	C
28	Övrig maskinindustri	102	E	495	D	598	D	230
29-30	Transportmedelsindustri	546	D	34
31	Möbelindustri	16	F	69	D	85	D	0
32	Annan tillverkningsindustri	91	E	50
33	Reparation och installation av maskiner och apparater	10	E	62	E	72	E	-239
35	El-, gas- och värmeverk	1180	D	1554	C	2735	C	75
36	Vattenförsörjningen	1660	B	656
Totalt		5216	B	8704	B	13920	B	1276

Osäkerhetsmått anges i relativt medelfel, CV (variationskoefficient) i % med en bokstav från A-G enligt följande: A= 0-1%, B= 1-2,5%, C= 2,5-5%, D= 5-10%, E= 10-25%, F= 25-50%, G= 50-100%. Två prickar (..) betyder att uppgifter ej finns tillgängligt eller är för osäkra för att redovisas.

2. Miljöskyddsinvesteringar 2016 per investeringstyp och bransch, miljoner kronor

2. Investments in environmental protection in 2016 by type of investment and industry, SEK million

SNI	Näringsgren	Behandlande (1)	CV	Förebyggande (2)	CV	Totalt (1+2)	CV	Diff. totalt 2016-2015
07-09	Utvinning av mineral, service till utvinning	331	A	129	A	460	A	67
10-12	Livsmedel, dryck, tobak	86	D	-216
13-15	Textil, kläder, läder	19	F
16	Trävaruindustri	41	E	24	D	66	E	-211
17	Papper och pappersvaror	329	D	246	E	575	E	242
18	Grafisk produktion, reproduktion	6	G
19	Stenkolsprodukter, raffinerade petroleumprodukter
20-21	Kemikalier, farmaceutiska basprodukter, läkemedel	180	C	130	B	310	C	-195
22-23	Gummi- och plastvaror, mineralprodukter	286	D	101
24-25	Stål- och metallverk; metallvaror	371	D	-398
26-27	Datorer, elektronik, optik och elapparatur
28	Övrig maskinindustri	66	E	36	F	102	E	-18
29-30	Transportmedelsindustri
31	Möbelindustri	16	F	5
32	Annan tillverkningsindustri
33	Reparation och installation av maskiner och apparater	10	E	5
35	El-, gas- och värmeverk	663	D	517	C	1180	D	-340
36	Vattenförsörjningen
Totalt		2544	C	2671	C	5216	B	-13

Osäkerhetsmått anges i relativt medelfel, CV (variationskoefficient) i % med en bokstav från A-G enligt följande: A= 0-1%, B= 1-2,5%, C= 2,5-5%, D= 5-10%, E= 10-25%, F= 25-50%, G= 50-100%. Två prickar (..) betyder att uppgifter ej finns tillgängligt eller är för osäkra för att redovisas.

3. Miljöskyddsinvesteringar 2016 per miljöområde och bransch, miljoner kronor

3. Investments in environmental protection in 2016 by environmental domain and industry, SEK million

SNI07	Näringsgren	Luft	CV	Vatten	CV	Avfall	CV	Biodiversitet	CV	Mark	CV	Övrigt	CV	Totalt	CV
07-09	Utvinning av mineral, service till utvinning	108	A	31	A	0	-	460	A
10-12	Livsmedel, dryck, tobak	44	E	25	D	1	D	2	G	2	G	13	A	86	D
13-15	Textil, kläder, läder	22	E	0	A	1	G	0	-	0	-
16	Trävaruindustri	10	F	1	F	1	F	12	E	0	-	42	E	66	E
17	Papper och pappersvaror	198	D	201	E	13	E	22	C	0	-	141	G	575	E
18	Grafisk produktion, reproduktion	3	G	327	G	0	-	0	-	0	F
19	Stenkolsprodukter, raffinerade petroleumprodukter	0	-	0	-
20-21	Kemikalier, farmaceutiska basprodukter, läkemedel	162	A	40	B	46	D	13	A	12	G	38	D	310	C
22-23	Gummi- och plastvaror, mineralprodukter	230	E	12	F	5	F	11	F	0	G	28	E	286	D
24-25	Stål- och metallverk; metallvaror	198	C	14	E	117	E	18	D	371	D
26-27	Datorer, elektronik, optik och elapparatur	24	F	2	G
28	Övrig maskinindustri	2	E	8	F	0	-	18	F	102	E
29-30	Transportmedelsindustri	37	C	5	F	8	F	0	-
31	Möbelindustri	13	F	2	G	0	-	0	-	16	F
32	Annan tillverkningsindustri	0	-	0	-	0	-	50	F
33	Reparation och installation av maskiner och apparater	3	G	6	E	0	G	0	-	10	E
35	El-, gas- och värmeverk	715	D	124	C	70	E	46	D	18	E	207	D	1180	D
36	Vattenförsörjningen	0	-	1	F	0	-	9	A
Totalt		1834	C	1462	B	832	E	376	B	33	F	677	D	5216	B

Osäkerhetsmått anges i relativt medelfel, CV (variationskoefficient) i % med en bokstav från A-G enligt följande: A= 0-1%, B= 1-2,5%, C= 2,5-5%, D= 5-10%, E= 10-25%, F= 25-50%, G= 50-100%. Två prickar (..) betyder att uppgifter ej finns tillgängligt eller är för osäkra för att redovisas.

4. Löpande kostnader för miljöskydd 2016 per kostnadstyp och bransch, miljoner kronor

4. Total current expenditure on environmental protection in 2016 by type of expenditure and industry, SEK million

SNI07	Näringsgren	Eget miljö-skydds- arbete (1)	CV	Betalningar och av- gifter (2)	CV	Totalt (1+2)	CV	Diff. totalt 2015-2014
07-09	Utvinning av mineral, service till utvinning	381	A	80
10-12	Livsmedel, dryck, tobak	551	D	245	E	796	D	-1
13-15	Textil, kläder, läder	30	C	33	D	63	C	21
16	Trävaruindustri	125	D	49	E	174	D	-51
17	Papper och pappersvaror	394	B	761	B	1156	B	76
18	Grafisk produktion, reproduktion
19	Stenkolsprodukter, raffinerade petroleumprodukter	82	A	-18
20-21	Kemikalier, farmaceutiska basprodukter, läkemedel	339	C	336	D	676	C	-57
22-23	Gummi- och plastvaror, mineralprodukter	223	E	297	D	521	D	265
24-25	Stål- och metallverk; metallvaror	458	C	688	B	1145	B	229
26-27	Datorer, elektronik, optik och elapparatur	104	D	123	C	226	C	95
28	Övrig maskinindustri	318	D	177	E	495	D	247
29-30	Transportmedelsindustri	218	C
31	Möbelindustri	29	D	40	E	69	D	-6
32	Annan tillverkningsindustri
33	Reparation och installation av maskiner och apparater	33	F	29	E	62	E	-245
35	El-, gas- och värmeverk	835	D	1554	C	414
36	Vattenförsörjningen	719	D	493	C
Totalt		4030	B	4674	B	8704	B	1289

Osäkerhetsmått anges i relativt medelfel, CV (variationskoefficient) i % med en bokstav från A-G enligt följande: A= 0-1%, B= 1-2,5%, C= 2,5-5%, D= 5-10%, E= 10-25%, F= 25-50%, G= 50-100%. Två prickar (..) betyder att uppgifter ej finns tillgängligt eller är för osäkra för att redovisas.

5. Löpande kostnader för miljöskydd 2016 per miljöområde och bransch, miljoner kronor

5. Total current expenditure on environmental protection in 2016 by environmental domain and industry, SEK million

SNI	Näringsgren	Luft	CV	Vat- ten	CV	Avfall	CV	Biodi- versi- tet	CV	Mark	CV	Öv- rigt	CV	Totalt	CV
07-09	Utvinning av mineral, service till utvinning	158	A	8	A	2	A	381	A
10-12	Livsmedel, dryck, tobak	15	E	398	D	242	E	133	B	796	D
13-15	Textil, kläder, läder	17	D	26	D	17	D	0	-	63	C
16	Trävaruindustri	22	E	18	E	93	D	6	F	13	E	22	E	174	D
17	Papper och pappersvaror	570	B	302	B	29	C	55	D	1156	B
18	Grafisk produktion, reproduktion	0	-	0	-
19	Stenkolsprodukter, raffinerade petroleumprodukter	0	-	82	A
20-21	Kemikalier, farmaceutiska basprodukter, läkemedel	95	B	219	D	251	C	7	E	27	E	76	C	676	C
22-23	Gummi- och plastvaror, mineralprodukter	100	F	56	D	282	C	9	F	14	F	61	E	521	D
24-25	Stål- och metallverk; metallvaror	304	C	300	C	441	C	3	E	15	D	82	D	1145	B
26-27	Datorer, elektronik, optik och elapparatur	19	E	93	C	4	G	226	C
28	Övrig maskinindustri	43	D	259	D	39	F	71	E	495	D
29-30	Transportmedelsindustri	106	D	189	B	0	G
31	Möbelindustri	12	E	8	E	20	D	3	G	69	D
32	Annan tillverkningsindustri	9	E	13	E	0	-	1	G	2	F
33	Reparation och installation av maskiner och apparater	0	-	0	-	17	F	62	E
35	El-, gas- och värmeverk	534	D	261	D	148	D	105	C	1554	C
36	Vattenförsörjningen	0	-	4	E	1	F
	Totalt	1509	C	2880	B	2959	B	167	C	331	C	857	B	8704	B

Osäkerhetsmått anges i relativt medelfel, CV (variationskoefficient) i % med en bokstav från A-G enligt följande: A= 0-1%, B= 1-2,5%, C= 2,5-5%, D= 5-10%, E= 10-25%, F= 25-50%, G= 50-100%. Två prickar (..) betyder att uppgifter ej finns tillgängligt eller är för osäkra för att redovisas.

6. Antal företag i population och i urval, fördelat efter bransch och storleksklass, 2016

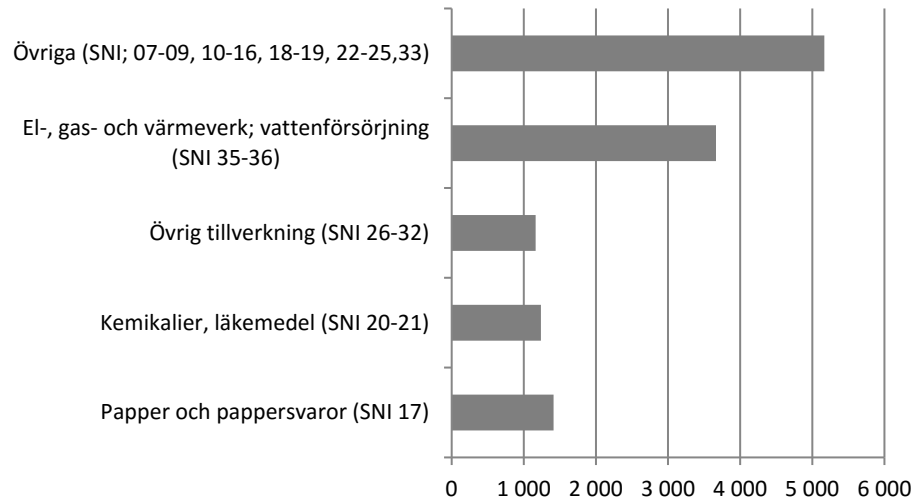
6. Number of enterprises in population and in sample, divided by industry and size class, 2015

SNI	Näringsgren	Population (N)	Urval (n)	% av population	Inkomna svar	Svarsfrekvens i %
07-09	Utvinning av mineral, service till utvinning	9	9	100%	8	89%
10-12	Livsmedel, dryck, tobak	152	57	36%	52	91%
13-15	Textil, kläder, läder	23	18	78%	16	89%
16	Trävaruindustri	108	36	34%	31	86%
17	Papper och pappersvaror	66	44	66%	41	93%
18	Grafisk produktion, reproduktion	45	19	42%	17	84%
19	Stenkolsprodukter, raffinerade petroleumprodukter	7	7	100%	6	86%
20-21	Kemikalier, farmaceutiska basprodukter, läkemedel	95	56	59%	50	89%
22-23	Gummi- och plastvaror, mineralprodukter	147	64	44%	53	83%
24-25	Stål- och metallverk; metallvaror	266	85	32%	77	91%
26-27	Datorer, elektronik, optik och elapparatur	115	53	46%	48	91%
28	Övrig maskinindustri	209	83	40%	75	90%
29-30	Transportmedelsindustri	133	66	50%	58	88%
31	Möbelindustri	50	24	48%	22	92%
32	Annan tillverkningsindustri	29	15	52%	14	93%
33	Reparation och installation av maskiner och apparater	52	20	38%	19	95%
35	El-, gas- och värmeverk	92	44	48%	43	98%
36	Vattenförsörjningen	10	10	100%	9	90%
Totalt		1 608	710	44%	638	90%

Diagram

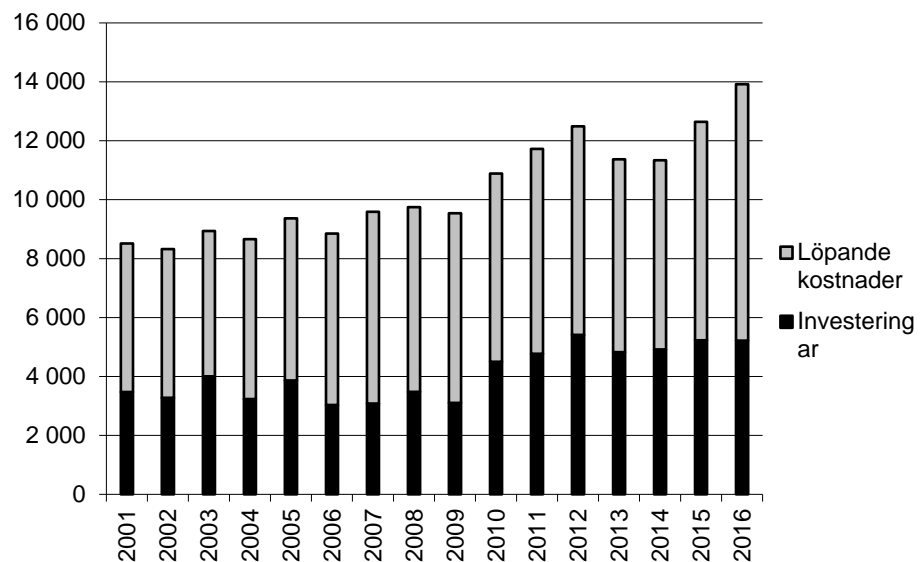
1. Totala utgifterna för miljöskydd i industrin 2016, branschuppdelat, miljoner kronor

1. Total environmental protection expenditure in industry in 2015, by industry, SEK million



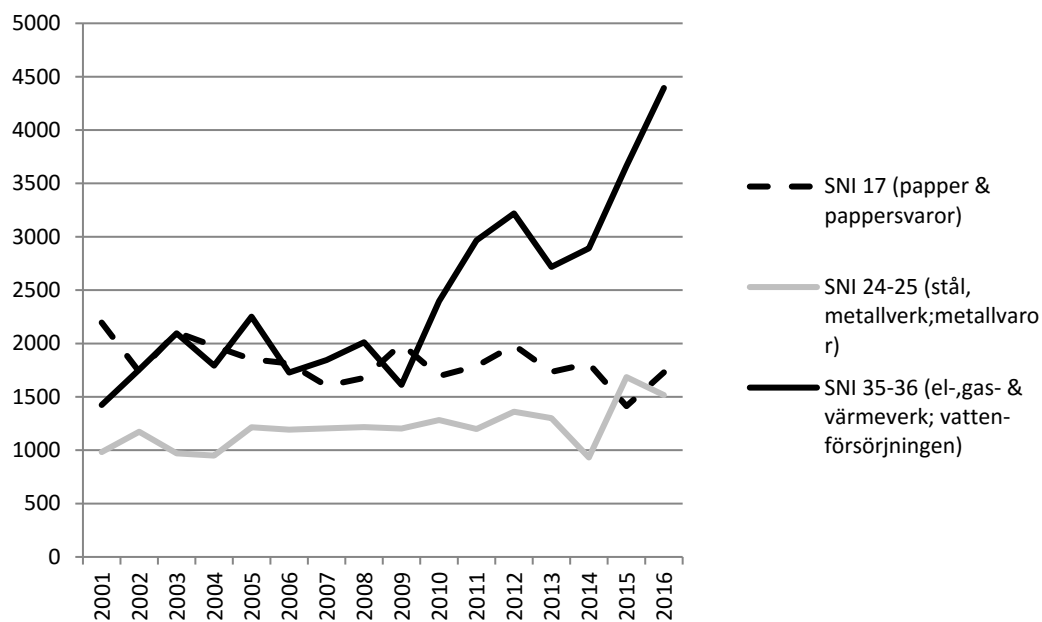
2. Totala utgifter för miljöskydd 2001-2016 fördelat på investeringar och löpande kostnader, miljoner kronor

2. Total environmental protection expenditures by investments and current expenditures, 2001-2015, SEK million



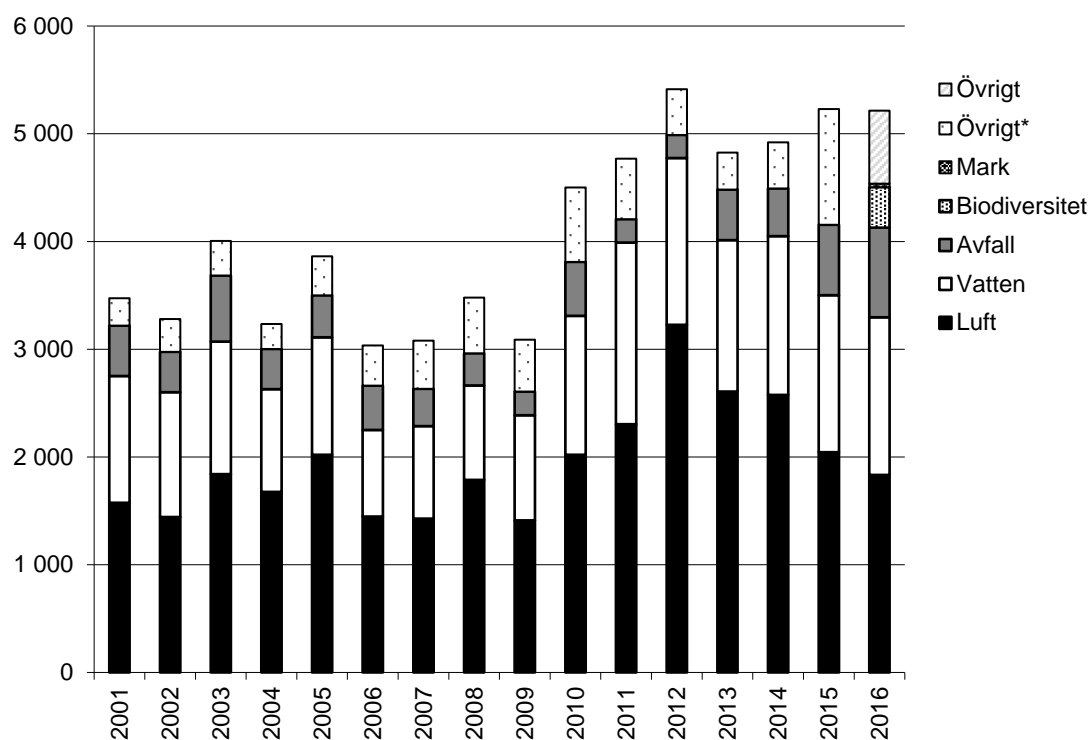
3. Totala utgifter för miljöskydd 2001-2016 för SNI 17, 24-25 och 35-36, miljoner kronor

3. Total environmental protection expenditures in 2001-2016 for NACE 17, 24-25 and 35-36, SEK million



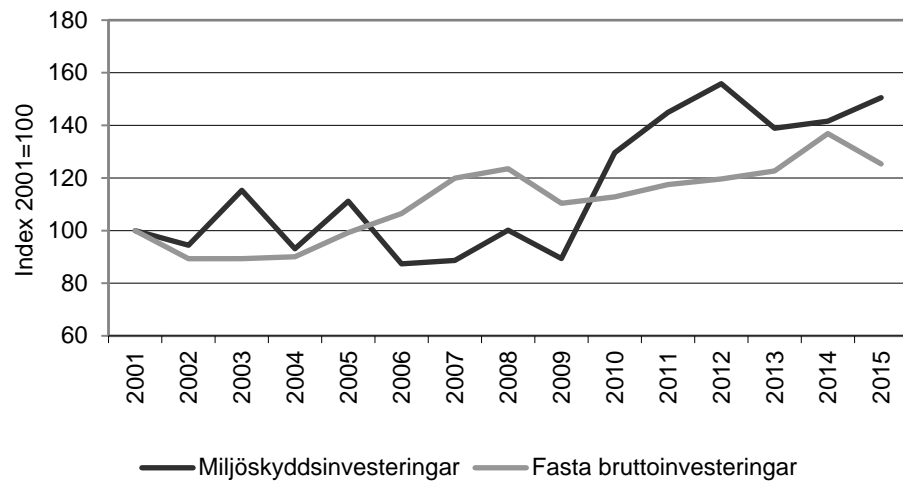
4. Miljöskyddsinvesteringar i industrin 2001-2016 per miljöområde, miljoner kronor

4. Investments in environmental protection in industry in 2001-2016 by environmental domain, SEK million



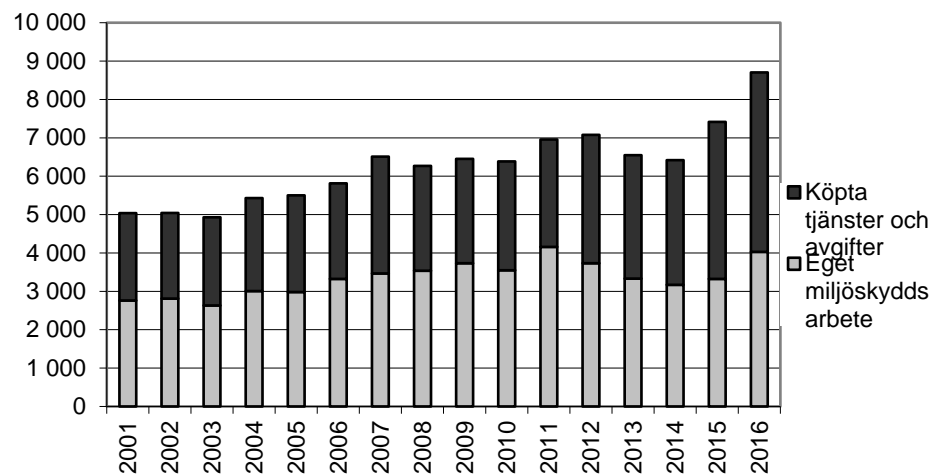
5. Förändring i fasta bruttoinvesteringar och miljöskyddsinvesteringar inom SNI 05-36, 2001-2015

5. Changes in gross fixed capital formation and investments in environmental protection, NACE 05-36, 2001-2015



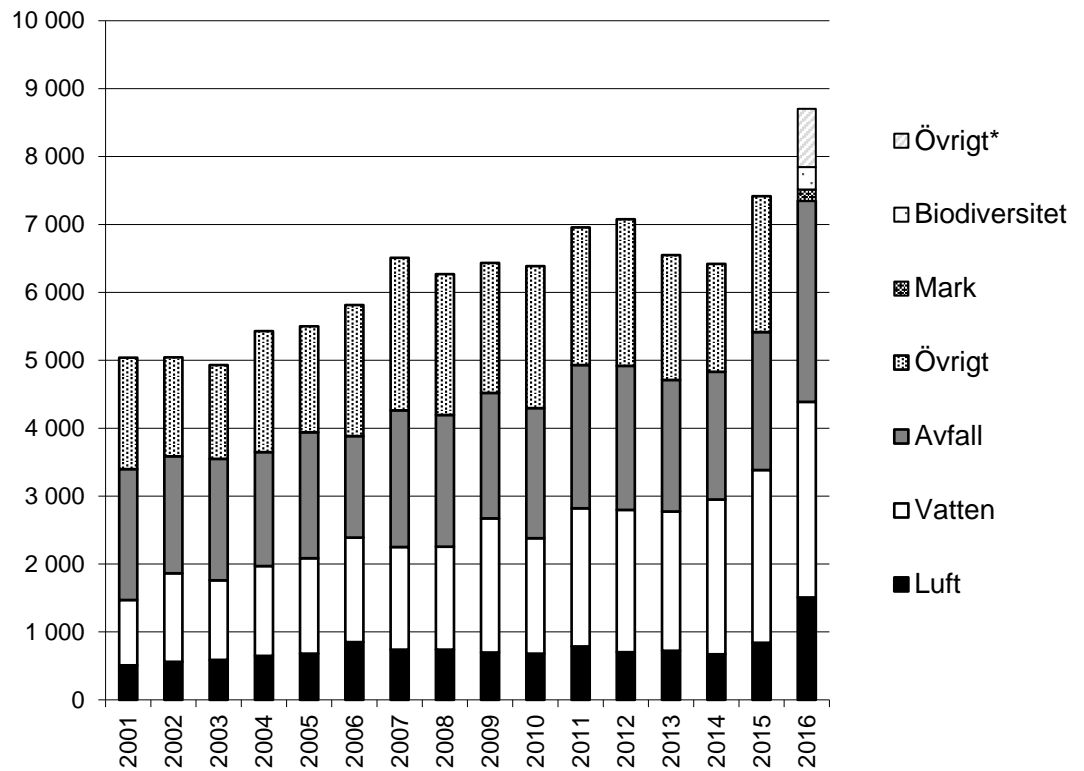
6. Löpande kostnader för miljöskydd i industrin 2001-2016 per kostnadstyp, miljoner kronor

5. Current expenditure on environmental protection in industry in 2001-2016 by type of expenditure, SEK million



7. Löpande kostnader för miljöskydd i industrin 2001-2016 per miljöområde, miljoner kronor

7. Current expenditure on environmental protection in industry in 2001-2016 by environmental domain, SEK million



Fakta om statistiken

EU har antagit en förordning (Structural Business Statistics nr 58/97) som ställer krav på medlemsländerna att årligen redovisa statistik över industrins utsläppsbehandlande miljöskyddsinvesteringar, utsläppsförebyggande miljöskyddsinvesteringar samt att vart tredje år redovisa löpande kostnader för miljöskydd uppdelad på 13 branschgrupper och tre storleksklasser. Denna förordning uppfyller bland annat syftet att Kommissionens miljödirektorat kan få ett bättre beslutsunderlag. EU och OECD sammanställer regelbundet data från enskilda medlemsländer.

Undersökningen av industrins miljöskyddskostnader som genomfördes för undersökningsåret 2016 är resultatet av implementeringen av förordningen i Sverige. För att säkerställa god kvalitet och hög svarsfrekvens inom området infördes 2001 miljöskyddskostnader i lagen (SFS 2001:99) om den officiella statistiken som uppgiftslämnarpliktig variabel för näringsidkare.

SCB har sedan 1981 statistikansvar för miljöskyddskostnader och har genomfört undersökningar på området. Mellan 1992 och 1997 genomfördes inga undersökningar. Ett stort antal förändringar genomfördes mellan den sista undersökningen 1991 och 1997 års pilotundersökning, bland annat förändrades definitionen av miljöskydd och vad som skall ingå i olika kostnadsvariabler.

Undersökningsenhet sedan 1997 är företag och inte arbetsställe som det var i 1991 års undersökning. Stora förändringar i undersökningens upplägg har genomförts dels mellan 1991 och 1997, dels mellan 1997, 1999/2000 och 2001 i syfte att öka svarsfrekvensen, underlätta för uppgiftslämnarna samt att säkerställa en god datakvalitet (minimera mätfel). Till 2002 års undersökning gjordes en mindre förändring vilket innebar att även "Köpta tjänster och avgifter" fördelas på de olika miljöområdena *Luft*, *Vatten*, *Avfall*, och *Övrigt*. Detta gjordes tidigare endast för företagets egna miljöskyddsarbete. Sedan 2003 har inga förändringar gjorts av variabler eller enkät. År 2016 gjordes en förändring av enkäten att gälla fler miljöskyddsområden. Tillkommit har *Biodiversitet och landskap* och *Mark och grundvatten*. Ytterligare en förbättring är att personalkostnader numer kan fördelas på miljöområden. Däremot genomfördes en förändring 2003 vad gäller uppräkningsmetod vilket berörs närmare under "Statistikens tillförlitlighet". Till undersökningen som genomfördes under 2006 förändrades urvalet och detta beskrivs under "Detta omfattar statistiken" och "Så görs statistiken".

Sedan 2008 har urvalet gjorts enligt näringsgrensindelningen, SNI 2007 istället för SNI 2002 som tillämpades mellan åren 2004-2008. För att undvika ett tidsseriebrott i statistiken har tidigare år beräknats om för att få en jämförbarhet över tid. Förändringen innebar bland annat att vissa företag som tidigare tillhört utvinnings- och tillverkningsindustrin flyttats ut från denna för att istället tillhöra servicenäringarna. Det som gjorts i fallet för miljöskyddskostnadsundersökningen är att i den fiktiva tidsserien har dessa företag tagits bort från population och ram för att skapa beräkningsmöjligheter *som om* den nya näringsgrensindelningen fanns även för de tidigare åren 2001-2008. Minskningen av population och ram medför att totalvärdena i många fall är något lägre än de verkliga beräkningarna med den äldre näringsgrensindelningen, SNI 2002. Tanken med beräkningen är att undvika ett tidsseriebrott i en serie som redan från början är tämligen kort.

Fr.o.m. undersökningsåret 2013 redovisas företagens miljöskyddskostnader för forskning och utveckling som miljöskyddsinvestering i enlighet med nationalräkenskapernas regler. Tidigare har kostnader för forskning och utveckling ingått i löpande miljöskyddskostnader.

Detta omfattar statistiken

Syftet med det statistiska meddelandet är att redovisa resultat från urvalsundersökningen av industriföretagens kostnader för miljöskyddsarbete. Statistik ges för totala miljöskyddsinvesteringar och löpande kostnader för miljöskydd. Kostnaderna fördelas på kostnadsslag, miljöområde samt företagets branscher.

Den totala populationen består av företag med 50 anställda eller fler med huvudaktivitet inom branscherna Utvinning av mineral (SNI 07-09), Tillverkningsindustri (SNI 10-33) samt El-, gas- och värmeverk; Vattenförsörjning (SNI 35-36) enligt svensk näringsgrensindelning SNI 2007. I SNI 35 ingår kärnkraftverk. För att få jämförbar statistik med tidigare år görs en beräkning för att uppskatta investeringar och löpande kostnader för företagsgruppen med 20-49 anställda.

Definitioner och förklaringar

Miljöskyddskostnader. Åtgärder och kostnader som helt eller delvis är inriktade på att minska påverkan på den yttre miljön från företagets tillverkning.

Utsläppsbehandlande investeringar. Investeringar i extra utrustning som används för miljöskydd. Utrustningen ska fungera oberoende av och utgöra en identifierbar del eller tillägg till produktionsutrustningen. Den tar hand om och behandlar den redan uppkomna miljöpåverkan som företagets verksamhet ger upphov till, förhindrar spridandet av eller mäter nivån på föroreningarna.

Utsläppsförebyggande investeringar. Avser processförändringar som minskar den genererade mängden av utsläpp och avfall, eller möjliggör användande av mindre miljöpåverkande insatsvaror, eller investeringar i ny utrustning och processer med bättre miljöprestanda. Miljöinvesteringen avser här enbart anpassnings- och integreringsdelen.

Löpande kostnader för miljöskydd. Omfattar alla övriga kostnader för miljöskydd som inte är att betrakta som investeringar. Kostnaden kan vara relaterade till existerande miljöskyddsutrustningar eller vara av mer generell karaktär. De delas upp på eget arbete och köpta tjänster.

Eget miljöskyddsarbete. Omfattar alla löpande kostnader som inte kan hänföras till köpta tjänster. Här ingår kostnader för personal, material och energi som används i företagets miljöarbete.

Köpta tjänster. Avser betalningar till utomstående företag och myndigheter inklusive avfalls- och avloppsavgifter, tillsynsavgifter samt betalning till miljökonsulter.

Miljöområden. Kostnader för miljöskydd är traditionellt uppdelat på miljöområden, enligt en internationell klassificering, Classification of Environmental Protection Activities (CEPA)¹. Denna specificerar nio miljöområden. I den aktuella undersökningen användes en uppdelning på fyra miljöområden:

- *Luft.* Åtgärder för att minska utsläpp till luft
- *Vatten.* Åtgärder för att minska utsläpp till vatten, avloppsrening
- *Avfall.* Åtgärder för att minska/behandla uppkommen mängd avfall. Sortering, omhändertagande och transport av avfall
- *Biodiversitet* Åtagande för att minska påverkan på biodiversitet och landskap.

¹ Se "CEPA 2000", 2000, Eurostat.

- *Mark och grundvatten* Åtgärder för att minska utsläpp till mark och grundvatten,
- *Övrigt*, Minska yttre buller, minska naturlig strålning, och miljöinriktad forskning och utveckling.

Avgränsningar

För företag inom branschen El-, gas- och värmeverk samt Vattenförsörjning (SNI 35-36) avser undersökningen inte sekundära aktiviteter (arbetsställen) inom områdena avloppsrening och/eller avfallshantering. Företag inom SAMHALL-koncernen är ej med, i enlighet med nationell och internationell praxis.

Statistik angående miljöskyddskostnader för skogs- och jordbruk, övriga branscher samt hushåll görs inte i Sverige för tillfället. För offentliga sektorn finns viss data och arbete pågår för att ta fram regelbunden statistik på området.

Så görs statistiken

Bransch och storleksklass

Företagen delas in i storleksklasser efter antalet anställda: 50-99, 100-249, 250-499, 500-999 och 1 000-. I tabellredovisningen finns 18 branschgrupper.

Urval och svarsbortfall

Urvalet är ett samordnat stratifierat obundet slumpmässigt urval baserat på SCB:s Företagsregister. Urvalet baserades på situationen i november 2015. Det betyder att ett fåtal företag som upphörde med aktiviteter eller påbörjade aktivitet efter detta datum inte ingår i urvalet (*övertäckning* respektive *undertäckning*).

I tabell 6 och 7 redovisas population, urval, bortfall samt svarsfrekvens fördelat efter bransch.

Statistikens tillförlitlighet

För att minska företagens uppgiftslämnarbörda ingår från och med undersökningen gällande år 2005 endast företag med 50 eller fler anställda. För att få jämförbar statistik med tidigare år görs en beräkning för att uppskatta investeringar och löpande kostnader för företagsgruppen med 20-49 anställda. Vid denna skattning används ett medelvärde för investeringar och kostnader i storleksgruppen ovanför, 50-99 anställda. Detta medelvärde multipliceras med antalet anställda per bransch. De värden som erhålls granskas utifrån en rimlighetsbedömning baserad på tidigare års värden där faktiska data existerar. Vinsten med en minskad uppgiftslämnarbörda för företagen bedöms vara större än den kvalitetsförsämring som riskeras. En möjlig utveckling för framtiden är att undersöka företagsgruppen med 20-49 anställda med t.ex. fem års mellanrum för att säkerställa nivåerna i skattningsberäkningarna.

Från och med 2002 års undersökning har det varit möjligt att fylla i enkäten via Internet. Från och med 2007 års undersökning skickas ingen pappersenkät ut.

För undersökningen utförs granskning och rättning av det registrerade materialet. En kontroll görs också av att svarsobjektet är hela företagsenheter genom jämförelse mellan uppgivet antal anställda i blanketten och uppgifter från Företagsregistret. Uppgivna kostnader i samtliga blanketter granskas manuellt, framförallt baserat på de textkommentarer som majoriteten av företagen gjort.

Osäkerheten i de siffror som presenteras påverkas både av slumpmässiga fel och av olika mätproblem. Bortfallet i enkätundersökningen har betraktats som slumpmässigt, vilket innebär att de svarande företagen anses vara representativa

även för de icke-svarande. Detta betyder att för varje variabel har medelkostnaden per anställd för de icke-svarande företagen estimerats genom att använda medelkostnaden för de svarande företagen.

Sedan 2003 används en uppräkningsmetod som innebär att urvalet stratifieras finare än tidigare och att både företagsstorlek och branschtillhörighet vägs in när uppräkningsfaktor bestäms. Varje bransch delas in i fem storleksgrupper där var och en får en egen individuell vikt för uppräkningsfaktor. Detta – istället för som tidigare där hela branschen får en gemensam vikt – medför att antagandet om att värdet ökar proportionellt med antal anställda kan överges. Beräkningarna som genomfördes i en analysrapport från 2004² visar att investeringarna minskade med 4 % av de totala beloppen vid användande av den nya metoden. Skillnaderna på branschnivå var större vilket kan vara en förklaring till de ibland stora skillnader mellan 2002 och 2003/2004.

Svarsfrekvensen i årets undersökning är god, 90 procent. För att minimera de slumpmässiga felena har en fortsatt hög svarsfrekvens i kommande undersökningar hög prioritet.

Bra att veta

Definitionen av de kostnader som undersöks baseras på allmänt vedertagna definitioner som används då ekonomisk statistik och nationalräkenskaper tas fram. Statistiken är därför direkt jämförbar med SCB:s företagsstatistik. Uppgifter om miljöskyddskostnader relateras ofta till totala kostnader av olika slag. Statistiken skall också i princip kunna relateras direkt till nationalräkenskaperna och därmed till övriga områden som ingår i SCB:s miljöräkenskaper.

Undersökningen av industrins miljöskyddskostnader är årligen återkommande. Uppgifter om investeringar för miljöskydd är belagd med uppgiftslämnarplikt varje år medan de löpande kostnaderna för miljöskydd endast är uppgiftslämnarskyldig vart tredje år. I årets undersökning gällde uppgiftslämnarskyldighet endast för miljöskyddsinvesteringar. Uppgifter om hushållsinvesteringar är alltid frivilliga att lämna.

Föreliggande statistik publiceras sedan 2006 endast via Internet och är åtkomlig via SCB:s webbplats, www.scb.se, eller på den egna hemsidan för miljöskyddskostnader www.mkost.scb.se.

Annan statistik

Resultatet från undersökningarna om industrins miljöskyddskostnader ingår i SCB:s miljöräkenskaper som är ett informationssystem vilket beskriver samband mellan ekonomi och miljö. Övriga delar av miljöräkenskapssystemet innefattar bland annat utsläpp till luft och vatten, avfall, energianvändning, materialflöden, kemikalier, miljöföretag, miljöskatter och miljösubventioner. Många av miljöräkenskapernas rapporter och statistiska meddelanden har publicerats på webben, se www.scb.se/mi1301.

Mer information om statistiken och dess kvalitet ges i en särskild Beskrivning av statistiken på SCB:s webbplats, www.scb.se.

² "Environmental protection expenditure in Swedish industry – Evaluation of new variables, data quality and estimation methods" 2004, SCB, Rapporten finns tillgänglig på www.mkost.scb.se.

In English

Summary

The Swedish industry's total environmental protection expenditure amounted to roughly SEK 13.9 billion during 2016, which was an increase by 10 per cent from 2015. The highest total expenditure on environmental protection was seen in the electricity, gas and heating plant industry.

63 per cent of the total environmental protection expenditure was current expenditure, while investments stood for 37 per cent of the total expenditure. The current expenditure amounted to SEK 8.7 billion in 2015 while investment amounted to 5.2 billion.

In 2016, the main investments in environmental protection were devoted for protection of ambient air and the climate. Such investments include the installation of filters and measures to replace fossil fuel sources with fuel sources that have a reduced climate impact.

Background information and other notes on this report

The statistics cover total investments in environmental protection and current expenditure on environmental protection. The expenditures are broken down between types of expenditures, environmental domains (*Air, Water, Waste, Biodiversity, Land* and *Other*) and 18 economic activities for industries. NACE Rev.2 is used in this report.

The sample frame consists of enterprises with 50 employees or more whose main activity is in Mining and quarrying (NACE 07-09), Manufacturing (NACE 10-33) or Electricity, gas and water supply (NACE 35-36). The total sample consisted of 710 enterprises and the response rate was 90 per cent.

The variables that are used are based on internationally determined Eurostat definitions. The variables are:

- Environmental protection expenditures
- Pollution treatment equipment
- Pollution prevention equipment
- Current expenditure
- Internal environmental protection activities
- External payments

The accuracy of the statistics

A manual correction of responses has been made, based on comments in the questionnaire and contacts with the enterprises.

Since 2006, an important change regarding the size class sampling has taken place. Due to the administrative burden on enterprises, Statistics Sweden decided to raise the cut off to enterprises with 50 employees or more instead of the usual 20 employees. To make comparisons with earlier years possible, calculations are made each year for the size group 20-49 employees.

List of tables

Explanation of symbols	6
1. Environmental protection expenditures in 2016 by type and industry, SEK million	6
2. Investments in environmental protection in 2016 by type of investment and industry, SEK million	7
3. Investments in environmental protection in 2016 by environmental domain and industry, SEK million	8
4. Total current expenditure on environmental protection in 2016 by type of expenditure and industry, SEK million	9
5. Total current expenditure on environmental protection in 2016 by environmental domain and industry, SEK million	10
6. Number of enterprises in population and in sample, divided by industry and size class, 2015	11

List of terms

Anställda	Employees
Avfall	Waste
Avgift	Fee
Betalning	Payment
Biodiversitet	Biodiversity
Bransch	Economic activity, industry
Bruttoinvestering	Gross investments
Eget miljöskyddsarbete	Internal environmental protection activities
Forskning och Utveckling (FoU)	Research and Development
Företag	Enterprise
Förädlingsvärde	Value added
Investering	Investment
Köpta tjänster och avgifter	External costs (purchased services and fees)
Luft	Air
Löpande kostnader	Current expenditure
Relativt medelfel (CV)	Coefficient of variation
Mark	Land
Miljöinvestering	Environmental protection investment
Miljöområde	Environmental domain
Miljöskyddskostnad	Environmental protection expenditure
Population	Sample frame
Utsläppsbehandlande investeringar	Pollution treatment equipment

Utsläppsförebyggande investeringar	Pollution prevention equipment
Rörelsekostnader	Variable costs
SNI	Equivalent to NACE
Storleksklass	Size class
Svar	Response
Totala utgifter	Total expenditure
Urval	Sample
Vatten	Water
Mark och grundvatten	Soil and groundwater
Landskap och biologisk mångfald	Biodiversity and landscape
Övrigt	Other