

*Arbetsmarknadssituationen för hela
befolkningen 15-74 år, AKU 4:e kvartalet
2009. Tema – Undersysselsatta*
Labour Force Survey: Fourth Quarter 2009

I korta drag

Färre personer i arbete jämfört med för ett år sedan

Under fjärde kvartalet 2009 var 3 905 000 personer i åldern 15-74 år i arbete, varav 2 101 000 var män och 1 804 000 var kvinnor. Det innebär att mer än varannan person, eller 55,9 procent, var i arbete. Antalet och andelen i arbete minskade med 156 000 personer respektive 2,9 procentenheter jämfört med fjärde kvartalet 2008. Andelen som var i arbete under fjärde kvartalet 2009 var högre bland männen än bland kvinnorna. Bland männen var den 59,5 och bland kvinnorna 52,2 procent, en minskning med 3,1 respektive 2,7 procentenheter jämfört med samma period föregående år.

Under det fjärde kvartalet 2009 uppgick antalet sysselsatta till 4 459 000 vilket är en minskning med 95 000 personer jämfört med förra året. Sysselsatta innefattar personer i arbete samt sysselsatta frånvarande hela mätveckan (minst en kalendervecka). Av de sysselsatta var 2 346 000 män och 2 112 000 kvinnor. Bland männen minskade antalet sysselsatta med 53 000 personer och bland kvinnorna med 42 000 personer. Sysselsättningsgraden, det vill säga andelen sysselsatta av befolkningen, minskade med 2,1 procentenheter till 63,8 procent. Bland männen var sysselsättningsgraden 66,4 procent och bland kvinnorna 61,2 procent, vilket är en nedgång med 2,3 respektive 1,9 procentenheter.

Antalet fast anställda minskade under fjärde kvartalet 2009 med 91 000 personer till 3 385 000. Nedgången var störst bland män i åldern 15-44 år. De tidsbegränsat anställda uppgick under kvartalet till 586 000 personer. Jämfört med motsvarande kvartal förra året är det inte någon statistiskt säkerställd förändring i antalet tidsbegränsat anställda. Däremot minskade antalet tidsbegränsat anställda kvinnor med 22 000, eller 6,2 procent.

Knappt hälften av befolkningen var ej i arbete

Gruppen *personer ej i arbete* utgörs av undergrupperna *sysselsatta som var frånvarande under hela mätveckan, arbetslösa* samt *personer ej i arbetskraften*.

Under fjärde kvartalet 2009 var 3 082 000 personer i åldern 15-74 år i gruppen ej i arbete, en ökning med 233 000 jämfört med samma period förra året. Det innebär att knappt hälften, eller 44,1 procent, av befolkningen ej var i arbete, en ökning med 2,9 procentenheter. Ökningen var relativt jämn mellan könen. I åldersgruppen 16-64 år var 2 173 000



Daniel Samuelsson
Tfn 08-506 949 78
Kerstin Fredriksson2
tfn 08-506 940 41
E-post: fornamn.efternamn@scb.se

Statistiken har producerats av SCB, som ansvarar för officiell statistik inom området.

personer ej i arbete, en ökning med 192 000 personer. Att antalet personer ej i arbete ökade beror främst på att antalet arbetslösa ökade, men även antalet sysselsatta frånvarande hela mätveckan och antalet personer ej i arbetskraften uppvisade en ökning jämfört med för ett år sedan. Under perioden ökade befolkningen i åldern 15-74 år med 77 000 personer.

Sysselsatta frånvarande hela mätveckan – ökade på grund av ökat semesteruttag

Under fjärde kvartalet 2009 var 554 000 personer, eller 12,4 procent av de sysselsatta, frånvarande från arbetet hela mätveckan. Jämfört med fjärde kvartalet 2008 är det en ökning med 61 000 personer, en ökning som förklaras av ett ökat semesteruttag. Den vanligaste frånvarorsaken var semester och 196 000 personer, eller 4,4 procent av de sysselsatta, var frånvarande från arbetet av detta skäl. Det är en ökning med 81 000 personer jämfört med förra året.

Andelen av de sysselsatta som var borta från arbetet på grund av sjukdom var 2,3 procent. Motsvarande andelar bland männen och kvinnorna var 1,8 respektive 2,9 procent. Det har inte skett någon statistiskt säkerställd förändring jämfört med för ett år sedan. Däremot har det skett en minskning på fyra års sikt. Sedan fjärde kvartalet 2005 har antalet som varit frånvarande hela mätveckan på grund av sjukdom minskat med en tredjedel, eller 49 000 personer. Detta gäller såväl kvinnor som män.

Av de 104 000 personer som var frånvarande på grund av sjukdom under fjärde kvartalet 2009 hade 43 000 varit frånvarande 1-2 veckor vilket är en ökning med 20 procent jämfört med samma period förra året. Däremot hade antalet personer som varit frånvarande 52 veckor eller mer minskat med 40 procent till 14 000.

Arbetslösa – 103 000 fler än för ett år sedan

Under fjärde kvartalet 2009 var 402 000 personer i åldern 15-74 år arbetslösa, vilket motsvarar en ökning med 103 000 personer jämfört med motsvarande kvartal förra året. Det innebär att det relativa arbetslöshetsstalet var 8,3 procent, vilket är en ökning med 2,2 procentenheter. Bland män var arbetslösheten 8,6 procent, en ökning med 2,6 procentenheter, och bland kvinnor 7,8 procent, en ökning med 1,5 procentenheter.

Arbetslösheten steg framförallt bland ungdomar i åldern 15-24 år. Under fjärde kvartalet 2009 var 138 000 ungdomar i åldern 15-24 år arbetslösa, vilket motsvarar en arbetslöshet på 24,0 procent. Det är en ökning med 5,2 procentenheter jämfört med motsvarande kvartal 2008. Av de arbetslösa ungdomarna var 59 000, eller 43 procent, heltidsstuderande.

Var tredje arbetslös i åldern 15-74 år var långtidsarbetslös. Det betyder att 132 000 personer, varav 78 000 män och 55 000 kvinnor, hade haft en sammanhängande arbetslöshetsperiod på mer än 26 veckor. Jämfört med samma period förra året är det en ökning med 59 000 personer eller 79,6 procent.

Personer ej i arbetskraften – Tre av tio stod utanför arbetskraften

Gruppen *ej i arbetskraften* innefattar personer som varken är sysselsatta eller arbetslösa, och utgörs framförallt av heltidsstuderande som inte sökt eller kunnat ta ett arbete, pensionärer och sjuka (inklusive förtidspensionärer av hälsoskäl).

Under fjärde kvartalet 2009 uppgick denna grupp till 2 127 000 personer i åldern 15-74 år. Jämfört med fjärde kvartalet 2008 är det en ökning med 69 000 personer eller 3,3 procent. Uppdelat efter kön bestod gruppen ej i arbetskraften av 965 000 män och 1 161 000 kvinnor, en ökning med 2,5 respektive 4,0 procent. Andelen av befolkningen som var utanför arbetskraften ökade med 0,6 procentenheter till 30,4 procent. Andelen män som var utanför arbetskraften under fjärde kvartalet 2009 var 27,3 procent, motsvarande andel bland kvinnorna var 33,6 procent.

Antalet heltidsstuderande, som inte sökt eller kunnat ta ett arbete, ökade jämfört med fjärde kvartalet 2008 med 6,3 procent och uppgick under sista kvartalet 2009 till 703 000 personer. Motsvarande tal för pensionärer var en ökning med 4,5 procent till 790 000 personer och bland sjuka en minskning med 7,3 procent till 422 000 personer.

Tema – undersysselsatta

Temat för detta kvartal är de undersysselsatta. Beskrivningen av de undersysselsatta och deras arbetsmarknadssituation börjar på sidan 13 i rapporten.

Innehåll

STATISTIKEN MED KOMMENTARER	5
Om Arbetskraftsundersökningarna (AKU)	5
Befolkningen	5
Arbetskraften	5
Sysselsatta.....	6
Fast och tidsbegränsat anställda	7
Överenskommen arbetstid	7
Undersysselsatta	8
Personer i arbete.....	8
Arbetade timmar och frånvarotimmar	8
Personer ej i arbete.....	9
Sysselsatta, frånvarande hela mätveckan.....	9
Arbetslösa	10
Personer ej i arbetskraften	11
Tema – Undersysselsatta.....	13
Sammanfattning.....	13
Inledning.....	14
Högre undersysselsättning bland kvinnor, yngre och utrikes födda.....	14
Många av de undersysselsatta arbetade heltid.....	17
En tredjedel hade varit undersysselsatta längre än sex månader	19
Mer än fyra av tio av de undersysselsatta hade en tidsbegränsad anställning	19
De som arbetade lång deltid ansåg sig i hög grad vara förvärvsarbetande.....	20
Deltidsarbetande undersysselsatta sökte arbete i större utsträckning än heltidsarbetande undersysselsatta.	21
Mer än fyra femtedelar av de undersysselsatta ville arbeta heltid.....	22
De flesta undersysselsatta önskade fler timmar i det nuvarande arbetet	23
TABELLER	25
1. Befolkningen 15-74 år efter arbetskraftstillhörighet. Kvartal 4 2009 samt kvartal 4 2008.	25
2. Befolkningen 15-24 år efter arbetskraftstillhörighet. Kvartal 4 2009 samt kvartal 4 2008	26
3. Befolkningen 15-74 år efter arbetskraftstillhörighet samt orsak till att ej vara i arbete. Kvartal 4 2009 samt kvartal 4 2008.....	27
4. Befolkningen 15-74 år som ej är i arbete. Kvartal 4 2009 samt kvartal 4 2008	28
5. Befolkningen 15-74 år som ej är i arbete efter utbildningsnivå. Kvartal 4 2009.....	28
6. Arbetslösa efter arbetslöshetstidens längd. Kvartal 4 2009.....	29
7. Arbetslösa efter tidigare arbetslivserfarenhet. Kvartal 4 2009	29
8. Befolkningen 16-64 år efter arbetskraftstillhörighet samt orsak till att ej vara i arbete. Kvartal 4 2009 samt kvartal 4 2008.....	30
9. Befolkningen 16-64 år som ej är i arbete. Kvartal 4 2009 samt kvartal 4 2008	31
10. Undersysselsättning bland män i åldern 15-74 år efter ålder, utbildningsnivå och utländsk bakgrund, fjärde kvartalet 2009. Antal och procent.....	32
11. Undersysselsättning bland kvinnor i åldern 15-74 år efter ålder, utbildningsnivå och utländsk bakgrund, fjärde kvartalet 2009. Antal och procent.....	33
12. Undersysselsättning bland personer i åldern 15-74 år efter utländsk bakgrund, fjärde kvartalet 2009. Antal och procent.....	33

13. Undersysselsättning bland män i åldern 15-74 år efter näringsgren och sektor, fjärde kvartalet 2009. Antal och procent.....	34
14. Undersysselsättning bland kvinnor i åldern 15-74 år efter näringsgren och sektor, fjärde kvartalet 2009. Antal och procent.	35
Teckenförklaring	35
DIAGRAM	36
Diagram 1. Sysselsatta (1000-tal) 15-74 år, 2005-2009, kvartal	36
Diagram 2. Arbetslösa (1000-tal) 15-74 år, 2005-2009, kvartal	36
Diagram 3. Andel sysselsatta, arbetslösa respektive ej i arbetskraften inom olika åldersgrupper, fjärde kvartalet 2009	37
Diagram 4. Personer ej i arbetskraften i åldern 15-74 år fördelade efter huvudsaklig verksamhet, fjärde kvartalet 2009	37
FAKTA OM STATISTIKEN	38
Detta omfattar statistiken	38
Definitioner och förklaringar i Arbetskraftsundersökningarna	39
Så görs statistiken	41
Statistikens tillförlitlighet.....	41
Bra att veta.....	42
Annan statistik	42
IN ENGLISH.....	43
Labour Force Survey, fourth quarter 2009.....	43
List of tables	46
List of terms	46

Statistiken med kommentarer

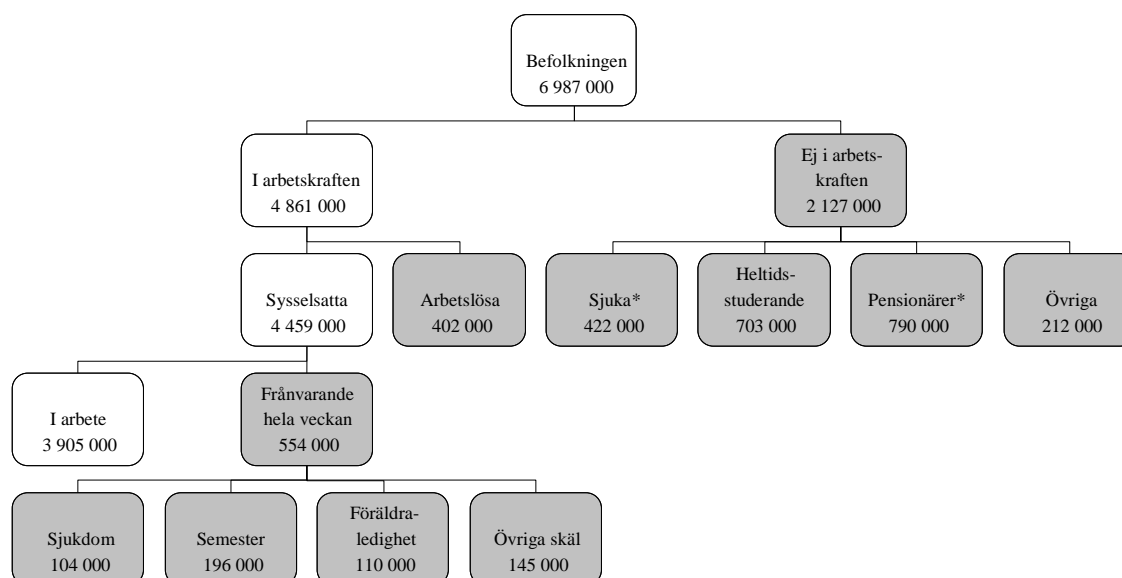
Om Arbetskraftsundersökningarna (AKU)

Arbetskraftsundersökningarna (AKU) utförs löpande varje månad. Syftet med undersökningarna är att beskriva den aktuella arbetsmarknadssituationen för befolkningen i åldern 15-74 år samt att ge information om utvecklingen på arbetsmarknaden. AKU:s uppgift om arbetslösa är det officiella arbetslöshetstalet. Definitionerna i AKU följer ILO:s (International Labour Organization) rekommendationer och EU:s riktlinjer.

Undersökningarna baseras på ett representativt urval och urvalsstorleken under fjärde kvartalet 2009 var närmare 65 000 personer. Datainsamlingen sker i första hand genom telefonintervjuer av SCB:s intervjuare. I de kvartalsvisa statistiska meddelandena beskrivs arbetsmarknadssituationen för hela befolkningen 15-74 år. Temat för detta kvartal är undersysselsatta.

I de fall rapporten redogör för att förändringar ägt rum jämfört med motsvarande kvartal ett år tidigare är dessa förändringar statistiskt säkerställda.

Diagram 1. Arbetsmarknaden för hela befolkningen 15-74 år, fjärde kvartalet 2009. Antal.



De gråmarkerade rutorna visar vilka undergrupper som ingår i gruppen Personer ej i arbete.

*) Förtidspensionärer av hälsoskäl ingår i gruppen *Sjuka*.

Befolkningen

Under fjärde kvartalet 2009 uppgick befolkningen i åldern 15-74 år till 6 987 000 personer. Det är en ökning med 77 000 personer, eller 1,1 procent, jämfört med fjärde kvartalet 2008. Befolkningsökningen var jämnt fördelad mellan könen. Antalet personer ökade särskilt i åldersgruppen 65-74 år, där ökningen var 45 000 personer eller 5,3 procent.

Arbetskraften

Arbetskraften omfattar både sysselsatta och arbetslösa. Under fjärde kvartalet 2009 ingick 4 861 000 personer i åldern 15-74 år i arbetskraften. Arbetskraftens andel av befolkningen, det relativa arbetskraftstalet, var 69,6 procent vilket är en minskning med 0,6

procentenheter jämfört med förra året. Bland männen var andelen 72,7 procent (förändringen är inte statistiskt säkerställd) och bland kvinnorna 66,4 procent (en minskning med 0,9 procentenheter). För personer i åldern 16-64 år var 79,2 procent av befolkningen i arbetskraften. Det var främst bland personer i åldrarna 15-44 år som arbetskraftstalet minskade, och då särskilt bland dem i åldern 15-24 år. I denna grupp minskade arbetskraftstalet med 1,7 procentenheter till 46,1 procent.

Sysselsatta

Under det fjärde kvartalet 2009 uppgick antalet sysselsatta till 4 459 000 vilket är en minskning med 95 000 personer, eller 2,1 procent, jämfört med motsvarande kvartal förra året. Av de sysselsatta var 2 346 000 män och 2 112 000 kvinnor. Bland männen minskade antalet sysselsatta med 53 000 personer eller 2,2 procent och bland kvinnorna med 42 000 personer eller 1,9 procent. Minskningen i antalet sysselsatta skedde främst bland personer i åldern 15-44 år. För ungdomar i åldern 15-24 år var minskningen 38 000 personer eller 8,0 procent. I åldern 65-74 år ökade däremot antalet sysselsatta med 11 000 personer eller 10,7 procent. Antalet sysselsatta minskade med 100 000 personer bland de inrikes födda, förändringen bland de utrikes födda var emellertid inte statistiskt säkerställd. Av de sysselsatta var 57 000 sysselsatta utomlands men folkbokförda i Sverige.

I likhet med tidigare kvartal under 2009 var minskningen i antalet sysselsatta störst inom *Tillverkning och utvinning, energi och miljö*. Jämfört med fjärde kvartalet 2008 minskade antalet sysselsatta inom denna bransch med 67 000 personer, varav 49 000 återfanns inom undergruppen *Tillverkning av verkstadsvaror*. Tillverkningsindustrin stod med andra ord för drygt två tredjedelar av nedgången i antalet sysselsatta.

Jämfört med fjärde kvartalet 2008 minskade antalet sysselsatta mest i Västra Götalands län där de minskade med 25 000 personer samt i Jönköpings och Kalmar län där 7 000 färre var sysselsatta.

Sysselsättningsgraden, det vill säga andelen sysselsatta av befolkningen, uppgick till 63,8 procent i åldern 15-74 år. Det är en minskning med 2,1 procentenheter jämfört med fjärde kvartalet 2008. Att sysselsättningsgraden gick ned med 2,1 procentenheter förklaras dels av att antalet sysselsatta minskade med 95 000 personer och dels av att befolkningen ökade med 77 000 personer. Andelen sysselsatta minskade bland både män och kvinnor. Bland männen var sysselsättningsgraden 66,4 procent och bland kvinnorna 61,2 procent, vilket motsvarar en nedgång med 2,3 respektive 1,9 procentenheter. Av befolkningen i åldern 16-64 år var 72,6 procent sysselsatta. Andelen sysselsatta minskade mest bland personer i åldern 15-24 år där minskningen var 3,8 procentenheter till 35,0 procent. Det är bland de unga männen i åldern 15-24 år som nedgången var som störst.

Bland utrikes födda var 55,8 procent av personerna i åldern 15-74 år sysselsatta jämfört med 65,4 procent bland de inrikes födda. Jämfört med ett år tidigare är det en minskning med 2,1 respektive 2,0 procentenheter. Andelen sysselsatta är, generellt sett, högre bland män än kvinnor. Det gäller framförallt för de utrikes födda. Bland utrikes födda män var 59,9 procent sysselsatta jämfört med 52,0 procent av kvinnorna. Motsvarande andelar bland inrikes födda var 67,6 respektive 63,1 procent.

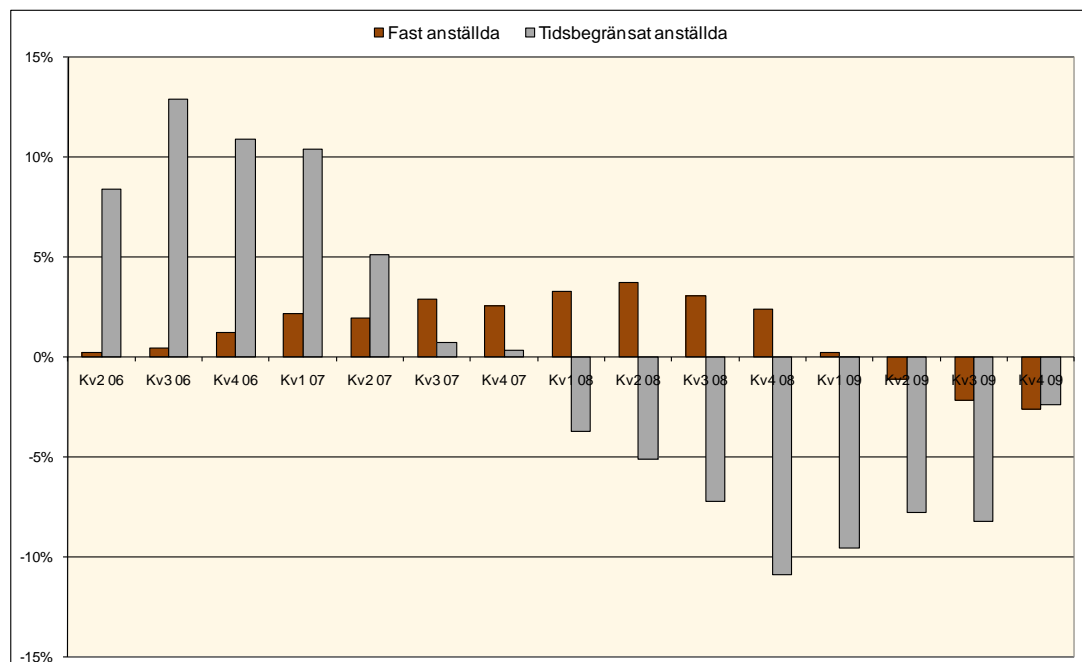
Antalet anställda, som tillsammans med företagare och medhjälpande hushållsmedlemmar utgör de sysselsatta, minskade med 105 000 till 3 971 000 personer. Huvuddelen av denna nedgång, eller 73 procent, skedde inom privat sektor som minskade med 77 000 till 2 629 000 anställda. Detta förklaras till stor del av att antalet anställda män inom privat sektor minskade med 63 000 till 1 612 000 personer (förändringen är inte statistiskt säkerställd för kvinnor).

Fast och tidsbegränsat anställda

Under fjärde kvartalet 2009 hade 3 385 000 personer en fast anställning vilket är en minskning med 91 000 personer, eller 2,6 procent, jämfört med för ett år sedan. Minskningen i antalet fast anställda var större bland männen (67 000 personer) än bland kvinnorna (24 000). Nedgången var störst bland män i åldern 15-44 år. De tidsbegränsat anställda uppgick under det fjärde kvartalet 2009 till 586 000 personer (förändringen jämfört med för ett år sedan är inte statistiskt säkerställd). Antalet tidsbegränsat anställda kvinnor minskade med 22 000, eller 6,2 procent, medan förändringen bland männen inte var statistiskt säkerställd.

Av diagrammet nedan framgår det att antalet fast anställda ökade under 2007-2008 jämfört med motsvarande kvartal ett år tidigare. Därefter skedde det ett trendbrott. Från första kvartalet 2009 började nu antalet fast anställda istället att minska, en minskning som har tilltagit under årets alla kvartal. I samma diagram syns också att antalet tidsbegränsat anställda har minskat under hela 2008. Under de första tre kvartalerna 2009 fortsatte denna nedgång, dock med en successivt avtagande nedgångstakt. Under det fjärde kvartalet 2009 var förändringen i antalet tidsbegränsat anställda inte statistiskt säkerställd vilket får ses som att ett trendbrott har inträffat.

Diagram 2. Förändring av antal fast och tidsbegränsat anställda i åldern 15-74 år jämfört med motsvarande kvartal föregående år, kvartal 2 2006 – kvartal 4 2009. Procent.



Överenskommen arbetstid

Under fjärde kvartalet 2009 hade 285 000 av de sysselsatta i åldern 15-74 år en överenskommen veckoarbetstid om 1-19 timmar per vecka, det vill säga de arbetade så kallad *kort deltid*. Det motsvarar 6,4 procent av de sysselsatta. Fler kvinnor än män arbetade kort deltid, 169 000 jämfört med 116 000 män. Det innebär att 8,0 procent av de sysselsatta kvinnorna arbetade kort deltid, motsvarande andel bland männen var 4,9 procent.

Kvinnor hade även i större utsträckning en överenskommen arbetstid om 20-34 timmar per vecka, det vill säga de arbetade så kallad *lång deltid*. Av de sysselsatta arbetade 822 000 personer, eller 18,4 procent, lång deltid. Av dessa var 606 000 kvinnor vilket innebär att

28,7 procent av alla sysselsatta kvinnor arbetade lång deltid. Bland männen arbetade 216 000 personer, eller 9,2 procent, lång deltid.

De allra flesta – 3 345 000 personer eller 75,0 procent av de sysselsatta – arbetade så kallad heltid, det vill säga hade en överenskommen veckoarbetstid på 35 timmar eller mer. Vid jämförelse med ett år tidigare är det en minskning med 113 000 personer. Huvuddelen av denna nedgång förklaras av att det var 78 000 färre män som arbetade heltid. Av dem som arbetade heltid är den allra största delen män – 2 010 000 män jämfört med 1 335 000 kvinnor. Med andra ord arbetade 85,7 procent av de sysselsatta männen heltid, motsvarande andel bland kvinnorna var 63,2 procent.

Undersysselsatta

Av de sysselsatta i åldern 15-74 år var 319 000 undersysselsatta, vilket innebär att de arbetade mindre än vad de skulle vilja. Jämfört med fjärde kvartalet 2008 är det en ökning med 23 000 personer. Av de undersysselsatta var 131 000 män och 187 000 kvinnor. För männen innebär det en ökning med 11,6 procent, medan förändringen inte är statistiskt säkerställd för kvinnorna.

En mer detaljerad beskrivning om de undersysselsatta och deras situation på arbetsmarknaden redovisas i rapportens temaavsnitt (se sidan 13).

Personer i arbete

Av de sysselsatta i åldern 15-74 år var 3 905 000 personer i arbete medan 554 000 personer var frånvarande under hela mätveckan (minst en kalendervecka). Av dem som var i arbete var 2 101 000 män och 1 804 000 var kvinnor. Det innebär att 55,9 procent av befolkningen var i arbete under fjärde kvartalet 2009, vilket är en minskning med 2,9 procentenheter mot föregående år. Andelen av den manliga befolkningen som var i arbete under samma tidsperiod var 59,5 procent, motsvarande andel bland kvinnorna var 52,2 procent. Det motsvarar en minskning på 3,1 respektive 2,7 procentenheter jämfört med för ett år sedan. I likhet med tidigare utveckling under 2009 var minskningen i antalet personer i arbete störst bland yngre personer. Bland ungdomar i åldern 15-24 år var det 46 000 färre i arbete jämfört med samma period förra året, vilket motsvarar en minskning med 10,7 procent. Bland dem i åldern 65-74 år är däremot förändringen inte statistiskt säkerställd.

Arbetade timmar och frånvarotimmar

Antalet arbetade timmar uppgick under fjärde kvartalet 2009 till 138,6 miljoner timmar per vecka. Med hänsyn tagen till helgdagar, semesterledighet och liknande minskade antalet arbetade timmar med 3,2 procent jämfört med fjärde kvartalet 2008. De arbetade timmarna för män uppgick till 79,6 miljoner timmar per vecka och för kvinnor till 59,0 miljoner. Av de arbetade timmarna utfördes 1,7 miljoner av personer som var sysselsatta utomlands men folkbokförda i Sverige.

Av de arbetade timmarna per vecka utgjordes 4,6 miljoner av övertidstimmar. Det är en minskning med 0,4 miljoner, eller 8,5 procent, jämfört med för ett år sedan. Minskningen i antalet övertidstimmar förklaras uteslutande av nedgången av övertidstimmar mot ersättning och nedgången fördelar sig lika, procentuellt sett, mellan könen. Förändringen av de övertidstimmar som utfördes utan ersättning var inte statistiskt säkerställd.

Det totala antalet frånvarotimmar i huvudsysslan uppgick till 30,7 miljoner timmar per vecka. Jämfört med fjärde kvartalet 2008 är det en ökning med 3,8 miljoner timmar per vecka. Den största delen av ökningen förklaras av ökat semesteruttag med 3,5 miljoner timmar till 9,4 miljoner timmar per vecka. Av det totala antalet frånvarotimmar utgjordes 5,5 miljoner timmar per vecka av frånvaro på grund av sjukdom (förändringen är inte statistiskt säkerställd). De resterande 15,9 miljoner timmarna utgjordes av övriga skäl såsom helgdags- och föräldraledigheter.

Personer ej i arbete

Gruppen **personer ej i arbete** består av följande tre undergrupper:

- Sysselsatta, frånvarande hela mätveckan
- Arbetslösa
- Personer ej i arbetskraften

Under fjärde kvartalet 2009 var 3 082 000 personer i åldern 15-74 år ej i arbete, en ökning med 233 000 jämfört med samma period förra året. Det innebär att 44,1 procent av befolkningen ej var i arbete, en ökning med 2,9 procentenheter. Ökningen var relativt jämn mellan könen. Bland männen ökade antalet personer ej i arbete med 125 000 till 1 433 000 personer och bland kvinnorna med 108 000 till 1 650 000 personer. Det innebär att under fjärde kvartalet 2009 var 40,5 procent av männen ej i arbete, motsvarande andel bland kvinnorna var 47,8 procent. I åldersgruppen 16-64 år var 2 173 000 personer ej i arbete, eller 36,3 procent av befolkningen i den åldern, vilket motsvarar en ökning med 192 000 personer. Att antalet personer ej i arbete ökade beror främst på att antalet arbetslösa ökade, men även antalet sysselsatta frånvarande hela mätveckan och antalet personer ej i arbetskraften uppvisade en ökning jämfört med samma kvartal ett år tidigare.

Sysselsatta, frånvarande hela mätveckan

Under fjärde kvartalet 2009 var 554 000 personer i åldern 15-74 år, eller 12,4 procent av de sysselsatta, frånvarande från arbetet under hela mätveckan (minst en kalendervecka). Av dessa personer var 246 000 män (10,5 procent av de sysselsatta männen) och 308 000 kvinnor (14,6 procent av de sysselsatta kvinnorna). Antalet sysselsatta som varit frånvarande från arbetet under hela mätveckan ökade med 61 000 personer eller 12,3 procent jämfört med motsvarande kvartal ett år tillbaka. Ökningen beror på att antalet sysselsatta som varit borta hela mätveckan på grund av semester gick upp med 81 000 personer jämfört med samma period förra året.

Frånvarande på grund av sjukdom

Det finns flera skäl till att sysselsatta varit frånvarande från arbetet under hela mätveckan. Ett av dem är frånvaro på grund av sjukdom. Under fjärde kvartalet 2009 var 104 000 personer i åldern 15-74 år frånvarande på grund av sjukdom, vilket motsvarar 2,3 procent av de sysselsatta. Av dessa var 43 000 män (1,8 procent av de sysselsatta männen) och 61 000 kvinnor (2,9 procent av de sysselsatta kvinnorna). Det har inte har skett någon statistiskt säkerställd förändring av antalet sjuka jämfört med för ett år sedan. Däremot har det skett en minskning på fyra års sikt. Sedan fjärde kvartalet 2005 har antalet som varit frånvarande hela mätveckan på grund av sjukdom minskat med en tredjedel, eller 49 000 personer. Detta gäller såväl kvinnor som män.

Av de personer som var frånvarande hela veckan på grund av sjukdom hade 43 000 personer eller 41 procent varit frånvarande 1-2 veckor, medan 14 000 personer eller 13 procent hade varit sjukfrånvarande 52 veckor eller mer. Antalet personer som varit sjukfrånvarande 1-2 veckor ökade med 20 procent jämfört med för ett år sedan. Däremot minskade antalet personer som var frånvarande i 52 veckor eller mer med 40 procent.

Bland ungdomar i åldern 15-24 år var det vanligare med kortare sjukfrånvaroperioder – av de sjukfrånvarande ungdomarna var 64 procent frånvarande 1-2 veckor. Motsvarande andel bland personer i åldern 25-74 år var 41 procent.

Frånvarande på grund av semester

Under fjärde kvartalet 2009 var 196 000 personer, eller 4,4 procent av de sysselsatta, frånvarande hela mätveckan på grund av semester, av vilka 103 000 var män och 93 000 var kvinnor. Det motsvarar en ökning med 81 000 personer, eller 70,5 procent, jämfört med fjärde kvartalet 2008. Detta kan förklaras av skillnader i 2008 och 2009 års kalender samt av att mätperioderna förlagts olika mellan 2008 och 2009.

Frånvarande på grund av föräldraledighet

Ett annat skäl till att vara frånvarande under hela mätveckan är föräldraledighet. Under fjärde kvartalet 2009 var 2,5 procent av de sysselsatta frånvarande på grund av föräldraledighet, vilket motsvarar 110 000 personer. Kvinnorna var i stor dominans i gruppen –

87 000 var kvinnor och 23 000 var män. Det innebär att 4,1 procent av de sysselsatta kvinnorna var frånvarande på grund av föräldraledighet medan bara 1,0 procent av de sysselsatta männen.

Frånvarande på grund av övriga skäl

Övriga skäl till att vara frånvarande från arbetet under hela mätveckan är exempelvis ledig för studier utan lön, kompledighet samt arbetsbrist. Under fjärde kvartalet 2009 var 145 000 personer (3,3 procent av de sysselsatta) frånvarande av övriga skäl, vilket är en minskning med 19 000 personer. Av dem som var frånvarande på grund av övriga skäl var 77 000 män mot 68 000 kvinnor. Andelen av de sysselsatta som var borta av övriga skäl var lika mellan könen.

Arbetslösa

Under fjärde kvartalet 2009 var 402 000 personer i åldern 15-74 år arbetslösa, vilket motsvarar en ökning med 103 000 personer, eller 34,7 procent, jämfört med motsvarande kvartal förra året. Det innebär att det relativa arbetslöshetsstalet var 8,3 procent, vilket är en ökning med 2,2 procentenheter jämfört med fjärde kvartalet 2008. Av de arbetslösa var 103 000 personer heltidsstuderande.

Antalet och andelen arbetslösa ökade bland både män och kvinnor. Under fjärde kvartalet var 222 000 män och 180 000 kvinnor arbetslösa. Jämfört med samma period föregående år är det en ökning med 69 000 respektive 34 000 personer. Det innebär att arbetslöshetsstalet var 8,6 procent bland männen, en ökning med 2,6 procentenheter, och 7,8 procent bland kvinnorna, en ökning med 1,5 procentenheter. Utrikes födda hade en betydligt högre arbetslöshet (15,3 procent) än inrikes födda (7,0 procent). Jämfört med fjärde kvartalet 2008 ökade andelen arbetslösa bland inrikes likväl som utrikes födda, män som kvinnor.

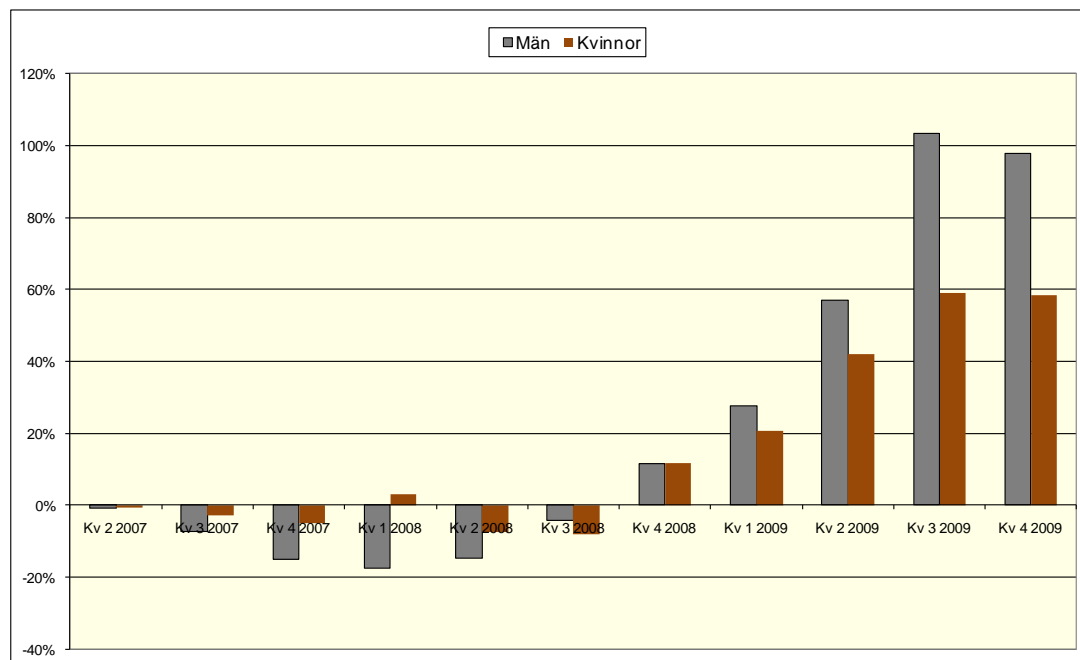
Det relativa arbetslöshetsstalet steg framförallt bland personer i åldern 15-24 år. Under fjärde kvartalet 2009 var 138 000 ungdomar i åldern 15-24 år arbetslösa, vilket motsvarar en arbetslöshet på 24,0 procent. Det är en ökning med 5,2 procentenheter jämfört med motsvarande kvartal 2008. Av de arbetslösa ungdomarna var 59 000, eller 43 procent, heltidsstuderande som sökt och kunnat ta arbete. Arbetslösheten bland utrikes födda ungdomar i åldern 15-24 år var 35,0 procent jämfört med 22,8 procent bland inrikes födda. Det var också bland de utrikes födda ungdomarna som arbetslösheten ökade mest. Jämfört med samma period förra året ökade arbetslösheten i denna grupp med 9,7 procentenheter.

Jämfört med fjärde kvartalet 2008 ökade arbetslösheten mest i Örebro, Blekinge och Norrbottens län. I Örebro och Blekinge län uppgick arbetslösheten till 10,4 respektive 9,8 procent, en ökning med 4,7 respektive 4,4 procentenheter. I Norrbottens län, vilket även är det län där arbetslösheten var högst (tillsammans med Värmlands län), ökade arbetslösheten med 3,9 procentenheter till 10,8 procent.

Var tredje arbetslös i åldern 15-74 år var långtidsarbetslös, det vill säga haft en sammanhängande arbetslöshetsperiod på mer än 26 veckor. Det innebär att 132 000 personer var långtidsarbetslösa, varav 78 000 var män och 55 000 var kvinnor. Jämfört med fjärde kvartalet 2008 motsvarar det en ökning med totalt 59 000 personer eller 79,6 procent. Motsvarande förändringstal för männen är 39 000 personer eller 97,7 procent och för kvinnorna 20 000 personer eller 58,4 procent. Att antalet långtidsarbetslösa ökar jämfört med motsvarande kvartal ett år tidigare har pågått sedan fjärde kvartalet 2008.

Dessförinnan har antalet långtidsarbetslösa däremot gått ned. Antalet långtidsarbetslösa minskade som mest under slutet av 2007 och början av 2008. Utvecklingen av antalet långtidsarbetslösa över tiden är den samma för män som kvinnor. Dock verkar männen ha en mer varierande förändringsutveckling – i tider då långtidsarbetslösheten går ned minskar den snabbare och i tider då den går upp ökar den fortare.

Diagram 3. Förändring av antal långtidsarbetslösa i åldern 15-74 år jämfört med motsvarande kvartal föregående år efter män och kvinnor, kvartal 2 2007 – kvartal 4 2009. Procent.



Andelen långtidsarbetslösa ökar med åldern. Av de arbetslösa i åldern 15-24 år var 19 procent långtidsarbetslösa, motsvarande andel bland personer i åldern 55-64 år var 50 procent. Bland utrikes födda i åldern 15-74 år var 43 procent långtidsarbetslösa medan motsvarande andel var 31 procent bland inrikes födda.

Bland dem som var arbetslösa under fjärde kvartalet 2009 hade 54 procent varit i arbete under det senaste året medan 21 procent aldrig arbetat tidigare. Situationen är likartad för både män och kvinnor. För ungdomar i åldern 15-24 år var det däremot ingen skillnad – 43 procent hade varit i arbete det senaste året medan 45 procent inte hade arbetat tidigare.

Personer ej i arbetskraften

Gruppen *ej i arbetskraften* innefattar personer som varken är sysselsatta eller arbetslösa, och utgörs framförallt av heltidsstuderande som inte sökt eller kunnat ta ett arbete, pensionärer och sjuka. Under fjärde kvartalet 2009 uppgick antalet personer ej i arbetskraften till 2 127 000 personer eller 30,4 procent av befolkningen i åldern 15-74 år. Jämfört med fjärde kvartalet 2008 innebär det en uppgång med 69 000 personer eller 3,3 procent. Uppdelat efter kön bestod gruppen ej i arbetskraften av 965 000 män (27,3 procent av den manliga befolkningen) och 1 161 000 kvinnor (33,6 procent av den kvinnliga befolkningen), en ökning med 2,5 respektive 4,0 procent. Bland personer i åldern 16-64 år var 1 244 000 personer utanför arbetskraften, vilket motsvarar 20,8 procent av befolkningen i den åldern.

Heltidsstuderande

Antalet heltidsstuderande, som inte sökt eller kunnat ta ett arbete, uppgick under fjärde kvartalet 2009 till 703 000 personer eller 10,1 procent av befolkningen i åldern 15-74 år. Ungefär lika många män som kvinnor ingick bland de heltidsstuderande utanför arbetskraften – 353 000 jämfört med 350 000 – och de flesta, 593 000, var i åldern 15-24 år. Det innebär att andelen av befolkningen i åldern 15-74 år som stod utanför arbetskraften på grund av heltidsstudier var lika mellan könen.

Pensionärer

Den största undergruppen av personer ej i arbetskraften var pensionärer och den uppgick till 790 000 personer under fjärde kvartalet 2009. Det är en ökning med 4,5 procent jämfört

med motsvarande period året innan. Det betyder således att pensionärerna utgjorde 11,3 procent av befolkningen i åldern 15-74 år. Personer som har förtidspension av hälsoskäl ingår inte här utan i gruppen *sjuka*.

Sjuka

Gruppen *sjuka* omfattade 422 000 personer under fjärde kvartalet, vilket svarade mot 6,0 procent av befolkningen i åldern 15-74 år. Av dessa var 166 000 män och 257 000 kvinnor. Det innebar att 4,7 procent av den manliga befolkningen stod utanför arbetskraften på grund av sjukdom, motsvarande andel bland kvinnorna var 7,4 procent. Jämfört med fjärde kvartalet 2008 minskade antalet män som var ej i arbetskraften på grund av sjukdom med 23 000 personer, däremot var förändringen för kvinnorna inte statistiskt säkerställd.

Uppemot hälften av de sjuka, 46 procent eller 196 000 personer, återfanns i åldersklassen 55-64 år. I åldersklassen 15-24 år var det 13 000 personer som var utanför arbetskraften på grund av sjukdom.

Av personerna som var sjuka och ej var i arbetskraften hade 5 procent haft ett arbete det senaste året, drygt tre fjärdedelar eller 78 procent hade varit i arbete för 1 år sedan eller längre och 18 procent hade aldrig tidigare arbetat.

Övriga

I gruppen *övriga* som står utanför arbetskraften återfinns till exempel deltidstudierande, värnpliktiga och intagna för vård. Under fjärde kvartalet 2009 uppgick denna till 212 000 personer (73 000 män och 138 000 kvinnor) vilket motsvarar 3,0 procent av befolkningen (2,1 procent för männen och 4,0 procent för kvinnorna). Jämfört med föregående år är det en ökning på 27 000 personer. Av dem som ingår i gruppen *övriga* var 30 procent i åldern 15-24 år.

Latent arbetssökande

Latent arbetssökande består av personer som velat och kunnat arbeta under mätveckan, men som inte sökt arbete. Dessa personer finns i flera av undergrupperna i gruppen ej i arbetskraften. Under fjärde kvartalet 2009 uppgick de latent arbetssökande till 149 000 personer (74 000 män och 76 000 kvinnor), vilket är en ökning med 32 000 personer eller 27,4 procent. Av alla latent arbetssökande återfanns 92 000 personer bland ungdomar i ålder 15-24 år.

Tema – Undersysselsatta

Sammanfattning

Under fjärde kvartalet 2009 var 319 000 personer i åldern 15-74 år undersysselsatta, det vill säga att de arbetade mindre än vad de skulle vilja. Av dessa var 131 000 män och 187 000 kvinnor. Bland de sysselsatta kvinnorna var 9 procent undersysselsatta, motsvarande andel bland männen var 6 procent. Det outnyttjade arbetskraftsutbudet för gruppen som helhet var 4,1 miljoner timmar per vecka vilket motsvarar 103 000 heltidsarbeten med 40 timmars arbetsvecka.

Undersysselsättning minskar med stigande ålder för såväl män som kvinnor. Bland de sysselsatta ungdomarna i åldern 15-24 år arbetade var femte mindre än vad de skulle vilja. Motsvarande andelar bland dem i åldern 25-54 år och 55-74 år var 5-9 respektive 2-3 procent. Noteras kan att undersysselsättningen var högre bland kvinnorna än männen i alla åldersgrupper. Utrikes födda personer hade en högre grad av undersysselsättning jämfört med inrikes födda personer likväl som lågutbildade jämfört med högutbildade.

Undersysselsättningen varierade även inom de olika näringsgrenarna. Högst var den inom "Hotell och restaurang" (16 procent) och lägst inom "Byggverksamhet" (3 procent).

Av dem som arbetade inom den statliga sektorn var det 3 procent som arbetade mindre än vad de skulle vilja, motsvarande andel bland dem som arbetade inom den kommunala sektorn var 9 procent.

Under det fjärde kvartalet 2009 hade knappt hälften, eller 45 procent, av de undersysselsatta varit undersysselsatta i 5-26 veckor medan 35 procent hade varit det i mer än sex månader. Förhållandena var likartade för kvinnor och män. Männen hade dock varit undersysselsatta i 1-4 veckor i något högre utsträckning än kvinnorna medan kvinnorna hade varit undersysselsatta i mer än ett års tid i något högre utsträckning än männen. Det var vanligare med en tidsbegränsad anställning bland de undersysselsatta jämfört med de sysselsatta.

Undersysselsättning fanns inte endast bland deltidsarbetande utan även många som redan hade ett heltidsarbete både kunde och ville arbeta mer. Av de undersysselsatta arbetade 24 procent kort deltid (1-19 timmar per vecka), 51 procent lång deltid (20-34 timmar) och 26 procent heltid (35 timmar eller mer). Över 80 procent av de undersysselsatta kvinnorna arbetade någon form av deltid medan undersysselsatta män till över 40 procent arbetade heltid. I åldersgruppen 15-24 år arbetade både undersysselsatta män och kvinnor kort deltid i större utsträckning än inom övriga åldersgrupper med undantaget att skillnaden mellan män i åldern 15-24 år och 55-74 år inte var statistiskt säkerställd.

Medan de flesta kvinnor med hemmavarande barn som önskade arbeta mer hade ett deltidsarbete arbetade de undersysselsatta männen med barn till stor del redan heltid.

Av de undersysselsatta hade 26 procent av männen och 30 procent av kvinnorna sökt arbete. Det var vanligare att ha sökt arbete bland dem som arbetade deltid jämfört med dem som arbetade heltid, detta gällde för såväl män som kvinnor. Av de undersysselsatta som hade sökt arbete var omkring hälften inskrivna på Arbetsförmedlingen. De flesta undersysselsatta (80 %) önskade utöka sin arbetstid genom att arbeta fler timmar i det nuvarande arbetet.

Av de undersysselsatta ville 3 procent arbeta 1-19 timmar, 12 procent 20-34 timmar och 85 procent 35 timmar eller mer. Den vanligaste orsaken till deltidsarbete inom gruppen undersysselsatta var att man saknade eller sökte ett heltidsarbete.

Inledning

I de kvartalsvisa statistiska meddelandena från AKU beskrivs arbetsmarknadssituationen för befolkningen i åldern 15-74 år. Utöver denna beskrivning infördes det under det första kvartalet 2009 en mer fördjupad beskrivning av ett speciellt ämne i form av ett tema. Temat för det första kvartalet 2009 handlade om ungdomsarbetslöshet. Det andra temat berörde den internationella jämförbarheten inom samma område och det tredje handlade om arbetsmarknadssituationen för utrikes födda. 2009 års sista tema, och därmed även detta kvartals, ägnas åt de undersysselsatta och deras situation på arbetsmarknaden.

I AKU mäts bland annat antal sysselsatta, antal arbetslösa, relativt arbetskraftstal, relativt arbetslöshetstal och antal utförda arbetstimmar. I gruppen sysselsatta ingår det en delgrupp som arbetar mindre än vad de skulle vilja – de så kallade undersysselsatta. Med andra ord klassificeras en person som *undersysselsatt* om denne är *sysselsatt* (arbetat minst en timma under mätveckan), men *arbetar mindre än vad den skulle vilja*. Det innebär, vilket också kommer att illustreras i temat, att en person som arbetar heltid men har uppgett att denne skulle vilja arbeta mer kommer att definieras som undersysselsatt.

Högre undersysselsättning bland kvinnor, yngre och utrikes födda

Under fjärde kvartalet 2009 var 319 000 personer i åldern 15-74 år undersysselsatta, det vill säga att de arbetade mindre än vad de skulle vilja. Av dessa var 131 000 män och 187 000 kvinnor. Det innebär att undersysselsättningen var högre bland kvinnor än män. Bland de sysselsatta kvinnorna var 9 procent undersysselsatta, motsvarande andel bland männen var 6 procent. Det outnyttjade arbetskraftsutbudet för gruppen som helhet var 4,1 miljoner timmar per vecka vilket motsvarar 103 000 heltidsarbeten med 40 timmars arbetsvecka.

Undersysselsättning minskar med stigande ålder för såväl män som kvinnor. Bland de sysselsatta ungdomarna i åldern 15-24 år arbetade var femte mindre än vad de skulle vilja. Motsvarande andelar bland dem i åldern 25-54 år och 55-74 år var 5-9 respektive 2-3 procent. Noteras kan att undersysselsättningen var högre bland kvinnorna än männen i alla åldersgrupper.

Undersysselsättningen var högre bland lågutbildade än bland högutbildade personer. Bland sysselsatta personer med förgymnasial utbildning arbetade 10 procent mindre än vad de skulle vilja. Motsvarande andel bland dem med eftergymnasial utbildning var 5 procent. Denna skillnad var särskilt tydligt bland kvinnorna. Bland kvinnor med förgymnasial utbildning uppgick undersysselsättningen till 14 procent men endast till 5 procent bland dem med eftergymnasial utbildning. Bland männen var motsvarande andelar 7 respektive 5 procent. För mer information, se tabell 10 och 11 i tabellbilagan.

Undersysselsättningen var även högre bland utrikes födda (10 procent) än inrikes födda personer (7 procent). Dock varierade den ganska mycket bland de utrikes födda personerna. Högst var den bland personer födda i Asien (15 procent) och lägst bland personer födda i Norden utom Sverige (4 procent). Med andra ord var andelen av de sysselsatta som arbetade mindre än vad de skulle vilja lägre bland personer födda i Norden utom Sverige än vad den var bland inrikes födda. För mer information, se tabell 12 i tabellbilagan.

Tabell 1. Undersysselsättning bland personer i åldern 15-74 år efter kön, ålder, utbildningsnivå och utländsk bakgrund, fjärde kvartalet 2009. Antal och procent.

	Undersysselsatta		Undersysselsatta i
	Antal	Procent	procent av sysselsatta
			Procent
Kön			
Män	131 000	41	6
Kvinnor	187 000	59	9
<i>Totalt</i>	<i>319 000</i>	<i>100</i>	<i>7</i>
Ålder			
15-24 år	92 000	29	21
25-34 år	81 000	25	9
35-44 år	63 000	20	6
45-54 år	51 000	16	5
55-64 år	29 000	9	3
65-74 år	2 000	1	2
<i>Totalt</i>	<i>319 000</i>	<i>100</i>	<i>7</i>
Utbildningsnivå			
Förgymnasial	58 000	18	10
Gymnasial	168 000	53	8
Eftergymnasial	90 000	28	5
Uppgift saknas	2 000	1	7
<i>Totalt</i>	<i>319 000</i>	<i>100</i>	<i>7</i>
Utländsk bakgrund			
Inrikes födda	251 000	79	7
Utrikes födda	68 000	21	10
<i>Totalt</i>	<i>319 000</i>	<i>100</i>	<i>7</i>

Källa: SCB, AKU

Undersysselsättningen varierar även inom de olika näringsgrenarna. Högst var den inom "Hotell och restaurang" (16 procent) och lägst inom "Byggverksamhet" (3 procent). Störst skillnad mellan könen var det inom "Handel" – 15 procent av kvinnorna som arbetade inom denna bransch var undersysselsatta, motsvarande andel bland männen var 6 procent. Däremot var det små eller inga skillnader i undersysselsättningen inom hälften av näringsgrenarna, däribland "Hotell och restaurang" som låg i topp bland både männen och kvinnorna. För mer information, se tabell 13 och 14 i tabellbilagan.

Av dem som arbetade inom den statliga sektorn var det 3 procent som arbetade mindre än vad de skulle vilja, motsvarande andel bland dem som arbetade inom den kommunala sektorn var 9 procent. Störst skillnad på mäns och kvinnors undersysselsättning var det inom den privata sektorn – här var 9 procent av kvinnorna men bara 6 procent av männen undersysselsatta. För mer information, se tabell 13 och 14 i tabellbilagan.

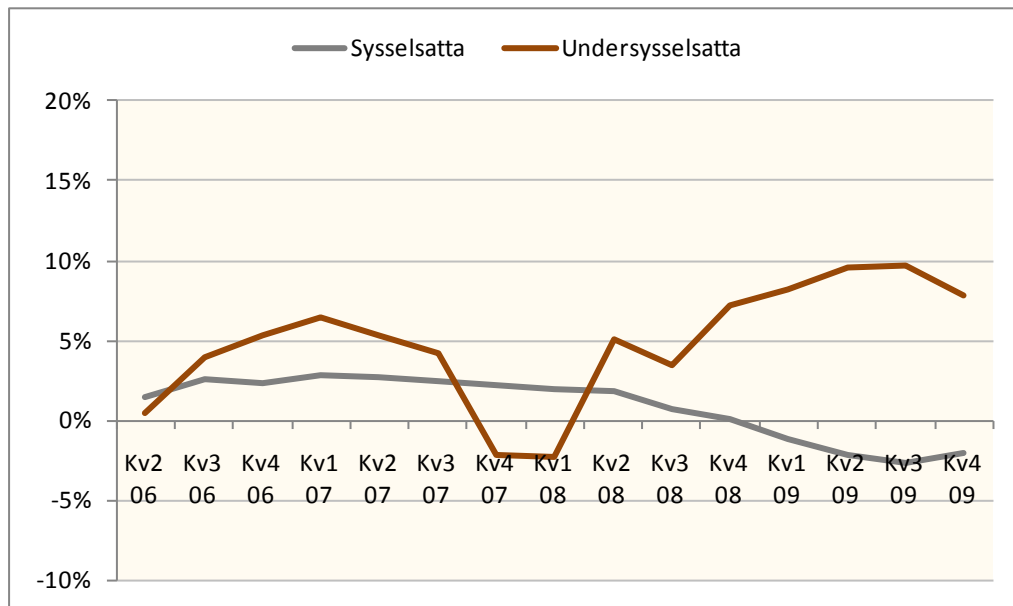
Tabell 2. Undersysselsättning bland personer i åldern 15-74 år efter näringsgren och sektor, fjärde kvartalet 2009. Antal och procent.

	Undersysselsatta		Undersysselsatta i
	Antal	Procent	procent av sysselsatta
			Procent
Näringsgren			
Jordbruk, skogsbruk o fiske	4 000	1	4
Tillverkning o utvinning, energi o miljö	23 000	7	4
Byggverksamhet	9 000	3	3
Handel	54 000	17	10
Transport	18 000	6	7
Hotell och restaurang	23 000	7	16
Information och kommunikation	7 000	2	4
Finansiell verksamhet, företagstjänster	45 000	14	7
Offentlig förvaltning m.m.	10 000	3	4
Utbildning	37 000	12	8
Vård och omsorg	70 000	22	10
Personliga och kulturella tjänster	18 000	6	8
Uppgift saknas	1 000	0	14
Totalt	319 000	100	7
Sektor			
Statlig	7 000	2	3
Kommunal	92 000	29	9
Privat	216 000	68	7
Uppgift saknas	4 000	1	7
Totalt	319 000	100	7

Källa: SCB, AKU

Från 2006 fram tills mitten av 2008 var arbetsmarknadsläget gynnsamt och kännetecknades bland annat av en ökning i antalet sysselsatta. Under samma tidsperiod varierade förändringen av antalet undersysselsatta på ett års sikt från -2 till + 6 procent. Merparten av förändringarna var emellertid inte statistiskt säkerställda vilket medförde svårigheter i tolkningen av denna utveckling. I mitten av 2008 började arbetsmarknadsläget försämrats och från första kvartalet 2009 minskade antalet sysselsatta (jämfört med ett år tidigare), en minskning som sedan har pågått under hela året. Parallellt med denna nedgång ökade antalet undersysselsatta. Detta syns tydligt i diagram 4 och trenden verkar vara den att desto större nedgång i antalet sysselsatta desto större ökning i antalet undersysselsatta. Att undersysselsättningen ökar när sysselsättningen minskar var särskilt tydligt bland männen, för kvinnorna noterades inte samma påtagliga mönster.

Diagram 4. Förändring av antal sysselsatta och antal undersysselsatta i åldern 15-74 år jämfört med motsvarande kvartal föregående år, kvartal 2 2006 – kvartal 4 2009. Procent.



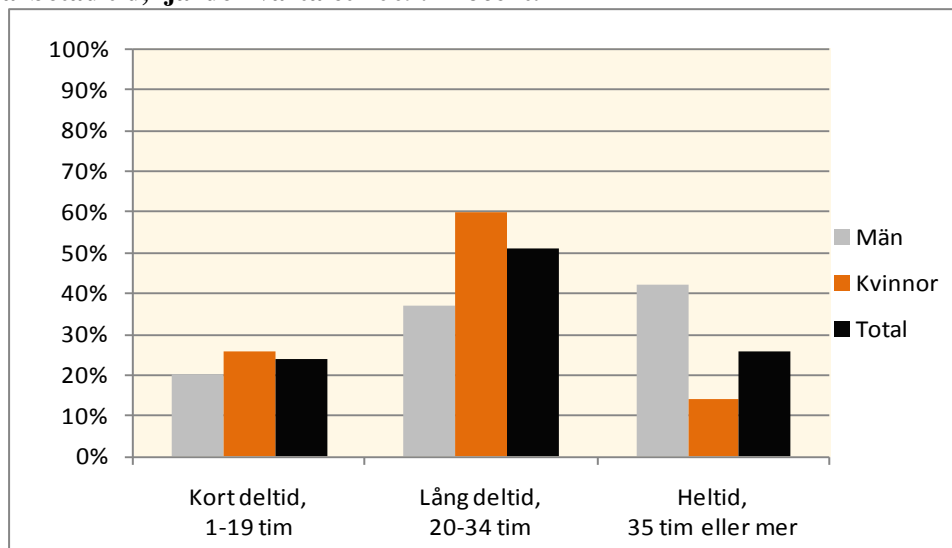
Källa: SCB, AKU

Många av de undersysselsatta arbetade heltid

I AKU mäts vanligen arbetad tid i antal timmar per vecka. Utifrån vanligen arbetad tid klassificeras de sysselsatta som hel- och deltidsarbetande. Därutöver svarar urvals-personerna på en fråga om personen definierade sig som hel- respektive deltidsarbetande. I rapporten har vi valt att använda klassificeringen utifrån vanligen arbetad tid. Skälet var framför allt att vi ville ha möjlighet att analysera olika längd av deltidsarbete bland undersysselsatta.

Heltidsarbete definieras som ett arbete där vanlig arbetad tid är 35 timmar eller mer. Deltidsarbete delas upp i kort (1-19 timmar) och lång (20-34 timmar) deltid. En heltidsarbetande person definieras alltså som undersysselsatt om han/ hon har önskemål om ytterligare mer arbete. Av de undersysselsatta under det fjärde kvartalet 2009 arbetade 26 procent heltid, 51 procent lång deltid och 24 procent kort deltid. Deltidsarbete var betydligt vanligare bland undersysselsatta kvinnor än bland undersysselsatta män, men det gäller endast lång deltid. Undersysselsatta män arbetade i stor utsträckning redan heltid.

Diagram 5. Undersysselsatta personer i åldern 15-74 år efter kön och vanligen arbetad tid, fjärde kvartalet 2009. Procent.



Källa: SCB, AKU

Kort deltid var vanligast inom åldersgruppen 15-24 år och minst vanlig i gruppen 25-54 år. Inom den yngsta åldersgruppen arbetade både undersysselsatta kvinnor och män kort deltid i större utsträckning än i övriga åldersgrupper med undantaget att skillnaden mellan män i åldern 15-24 år och 55-74 år inte var statistiskt säkerställd.

Ungefär hälften av de undersysselsatta totalt arbetade lång deltid och 47-65 procent av de undersysselsatta kvinnorna. Bland undersysselsatta män var lång deltid mindre vanlig och 36-38 procent av männen i åldern 15-54 år arbetade lång deltid.

Knappt en femtedel av de undersysselsatta i åldersgrupperna 15-24 år och 55-74 år arbetade heltid medan 30 procent i åldersgruppen 25-54 år. Oberoende av ålder arbetade en större andel undersysselsatta män än kvinnor heltid.

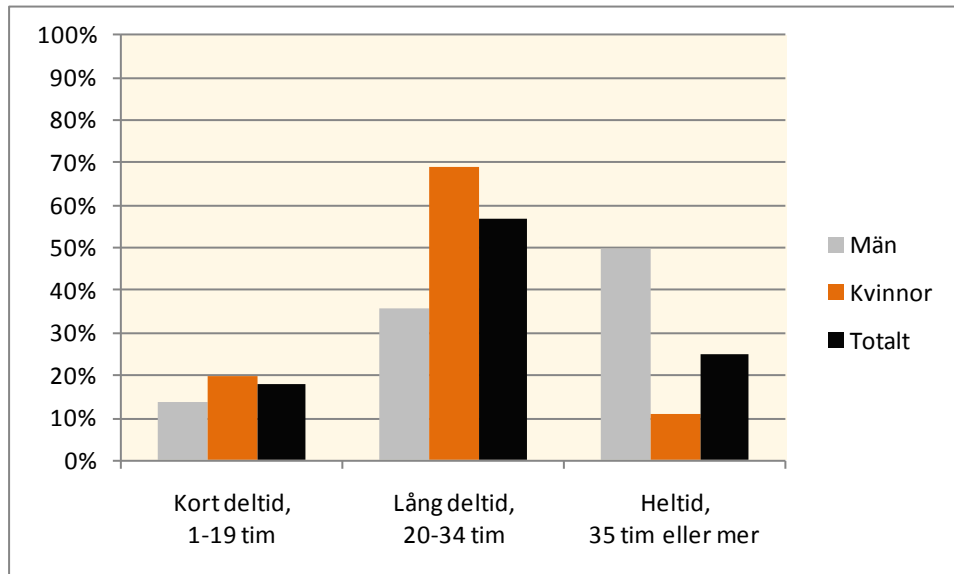
Tabell 3. Undersysselsatta personer i åldern 15-74 år efter kön, ålder och vanligen arbetad tid, fjärde kvartalet 2009. Procent.

Ålder	Vanligen arbetad tid			Totalt
	Kort deltid	Lång deltid	Heltid	
15-24 år				
Män	30	38	33	100
Kvinnor	44	47	10	100
Totalt	38	43	19	100
25-54 år				
Män	15	36	50	100
Kvinnor	19	65	16	100
Totalt	17	53	30	100
55-74 år				
Män	29	50	22	100
Kvinnor	23	64	13	100
Totalt	25	59	16	100

Källa: SCB, AKU

Knappt 40 procent bland de undersysselsatta jämfört med knappt 50 procent av de sysselsatta hade barn hemma. Andelen män med hemmavarande barn som var undersysselsatta och redan arbetade heltid var knappt 10 procentenheter högre än bland undersysselsatta män totalt (Jämför med diagram 5). Andelen undersysselsatta kvinnor med hemmavarande barn som arbetade lång deltid var 10 procentenheter högre jämfört med undersysselsatta kvinnor totalt. Andelen med kort deltid var lägre för båda könen men det kan till stor del bero på att barnfamiljerna endast till 3 procent återfanns inom gruppen 15-24 år där kort deltid var vanligt förekommande.

Diagram 6. Undersysselsatta personer i åldern 15-74 år med hemmavarande barn efter kön och vanligen arbetad tid, fjärde kvartalet 2009. Procent.



Källa: SCB, AKU

En tredjedel hade varit undersysselsatta längre än sex månader

Under det fjärde kvartalet 2009 hade knappt hälften, eller 45 procent, av de undersysselsatta varit undersysselsatta i 5-26 veckor medan 35 procent hade varit det i mer än sex månader. Förhållandena var likartade för kvinnor och män. Männerna hade dock varit undersysselsatta i 1-4 veckor i något högre utsträckning än kvinnorna medan kvinnorna hade varit undersysselsatta i mer än ett års tid i något högre utsträckning än männen.

För alla åldersgrupper, både för kvinnor och män, var det vanligast att ha varit undersysselsatt mellan 5 och 26 veckor.

Tabell 4. Undersysselsatta personer i åldern 15-74 år efter tid som undersysselsatt och kön, fjärde kvartalet 2009. Procent.

Tid som undersysselsatt	Män	Kvinnor	Totalt
1-4 veckor	24	17	19
5-26 veckor	45	45	45
27-52 veckor	19	19	19
53 veckor eller mer	12	19	16

Källa: SCB, AKU

Mer än fyra av tio av de undersysselsatta hade en tidsbegränsad anställning

Det var vanligare med en tidsbegränsad anställning bland de undersysselsatta jämfört med de sysselsatta. Under fjärde kvartalet 2009 hade drygt fyra av tio av de undersysselsatta en tidsbegränsad anställning, motsvarande andel bland de sysselsatta var 13 procent.

Det fanns även skillnader bland de undersysselsatta. Av dem som arbetade heltid var det var femte som hade en tidsbegränsad anställning. Motsvarande andelar bland dem som arbetade kort respektive lång deltid var 71 respektive 41 procent. Det var också vanligare med en tidsbegränsad anställning bland dem som hade sökt ett annat arbete (62 procent) än bland dem som inte hade gjort det (34 procent).

Tabell 5. Fördelning av undersysselsatta och sysselsatta efter anknätningsgrad till arbetsmarknaden, fjärde kvartalet 2009. Procent.

	Fast anställning	Tidsbegränsad anställning	Företagare och medhjälpare	Totalt
Båda könen				
Undersysselsatta	51	42	7	100
<u>därav</u>				
arbetade kort deltid	19	71	10	100
arbetade lång deltid	55	41	5	100
arbetade heltid	74	20	6	100
har sökt arbete	32	62	6	100
har ej sökt arbete	59	34	7	100
Sysselsatta	76	13	11	100

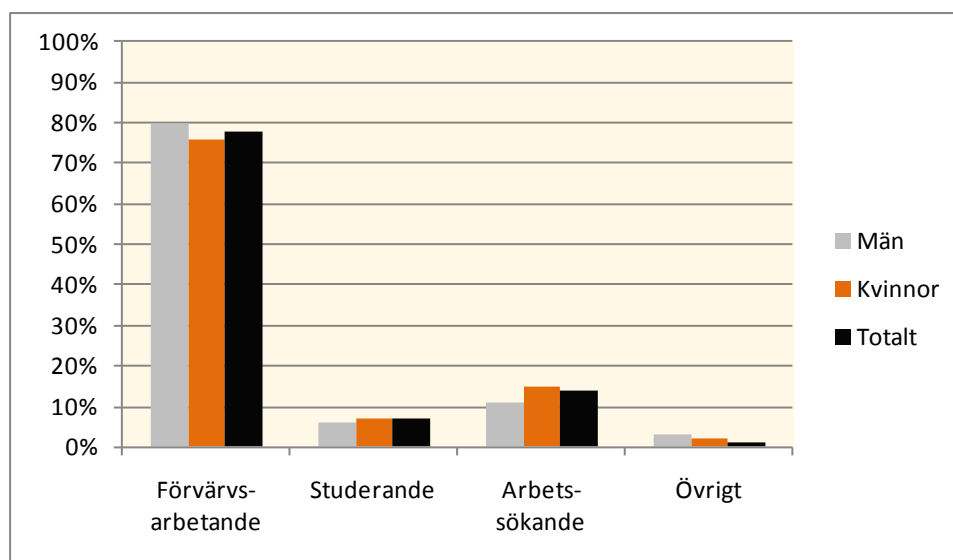
Källa: SCB, AKU

De som arbetade lång deltid ansåg sig i hög grad vara förvärvsarbetande

I AKU ingår även en variabel där deltagarna får beskriva sin huvudsakliga verksamhet. Denna variabel beskriver hur individen själv upplever sin relation till arbetsmarknaden.

Av alla undersysselsatta betraktade sig 78 procent som förvärvsarbetande, 14 procent som arbetsökande och 7 procent som studerande fjärde kvartalet 2009.

Diagram 7. Undersysselsatta personer i åldern 15-74 år efter kön och vad man anser vara sin huvudsakliga verksamhet, fjärde kvartalet 2009. Procent.



Källa: SCB, AKU

Av de undersysselsatta deltidssarbetande betraktade sig 70 procent som förvärvsarbetande. Knappt 20 procent betraktade sig som arbetsökande och knappt 10 procent ansåg att studier var deras huvudsakliga sysselsättning.

Bland de som arbetade kort deltid var det 39 procent som såg sig som förvärvsarbetande, 35 procent som arbetsökande och 22 procent som studerande. De som arbetade lång deltid såg till 86 procent förvärvsarbete som sin huvudsakliga sysselsättning och 10 procent såg sig som arbetsökande. De heltidsarbetande ansåg sig till 97 procent som förvärvs-

arbetande. Det fanns inga stora skillnader mellan vad män och kvinnor såg som sin huvudsakliga verksamhet.

Tabell 6. Undersysselsatta personer i åldern 15-74 år efter kön, vanligen arbetad tid och vad man anser vara sin huvudsakliga verksamhet, fjärde kvartalet 2009. Procent.

	Huvudsaklig verksamhet			
	Förvärvsarbetande	Studerande	Arbetssökande	Övrigt
Kort deltid				
Män	40	19	33	8
Kvinnor	38	24	36	2
Totalt	39	22	35	4
Lång deltid				
Män	81	5	12	2
Kvinnor	88	1	9	2
Totalt	86	3	10	1
Heltid				
Män	98	1	1	0
Kvinnor	94	2	3	1
Totalt	97	1	1	1

Källa: SCB, AKU

Deltidsarbetande undersysselsatta sökte arbete i större utsträckning än heltidsarbetande undersysselsatta.

Deltidsarbetande, det vill säga kort och lång deltid, och heltidsarbetande undersysselsatta jämfördes med avseende på om de sökt arbete eller ej. Under det fjärde kvartalet 2009 var det 26 procent av de undersysselsatta männen och 30 procent av kvinnorna som sökt arbete eller extraarbete.

Mest aktiva i att söka arbete var deltidssysselsatta män (35 %) och kvinnor (32 %). Motsvarande andelar bland de heltidsarbetande var 14 respektive 17 procent.

Diagram 8. Undersysselsatta män i åldern 15-74 år efter vanligen arbetad tid och aktivt sökt/ej sökt arbete, fjärde kvartalet 2009. Procent.

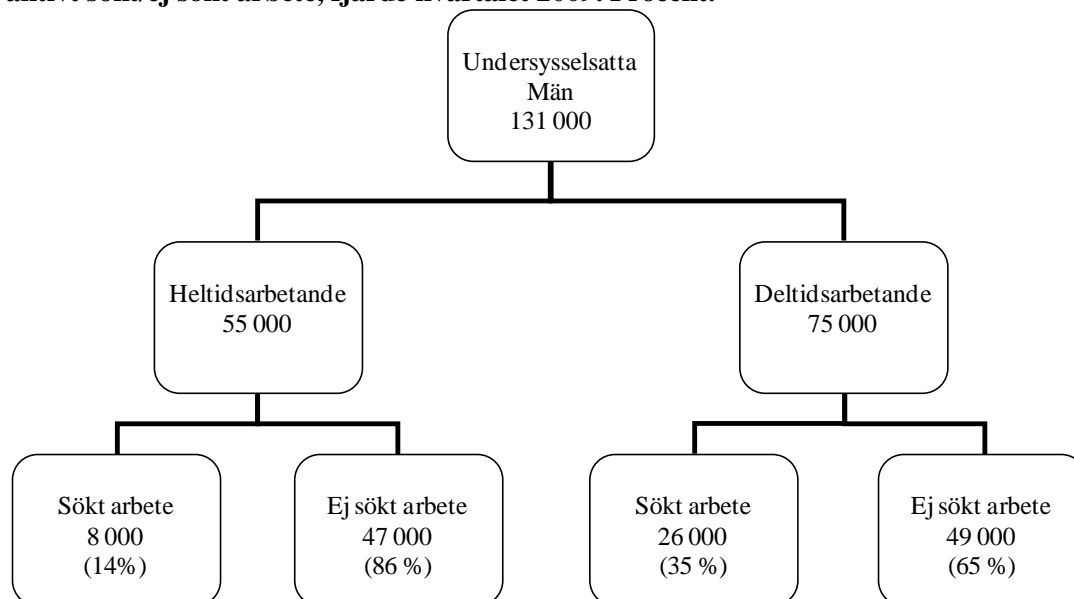
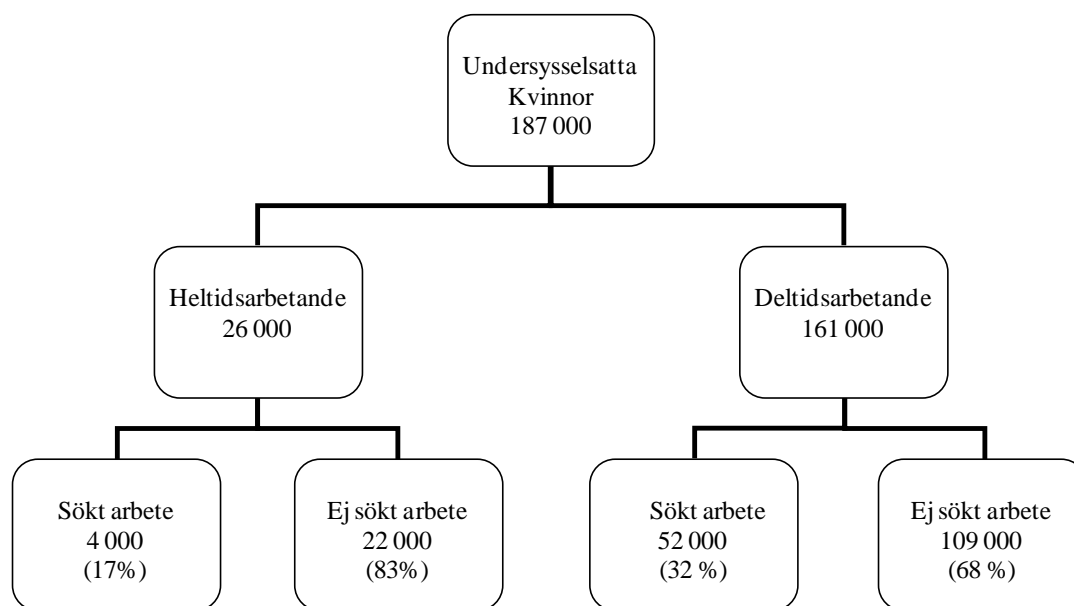


Diagram 9. Undersysselsatta kvinnor i åldern 15-74 år efter vanligen arbetad tid och aktivt sökt/ej sökt arbete, fjärde kvartalet 2009. Procent.



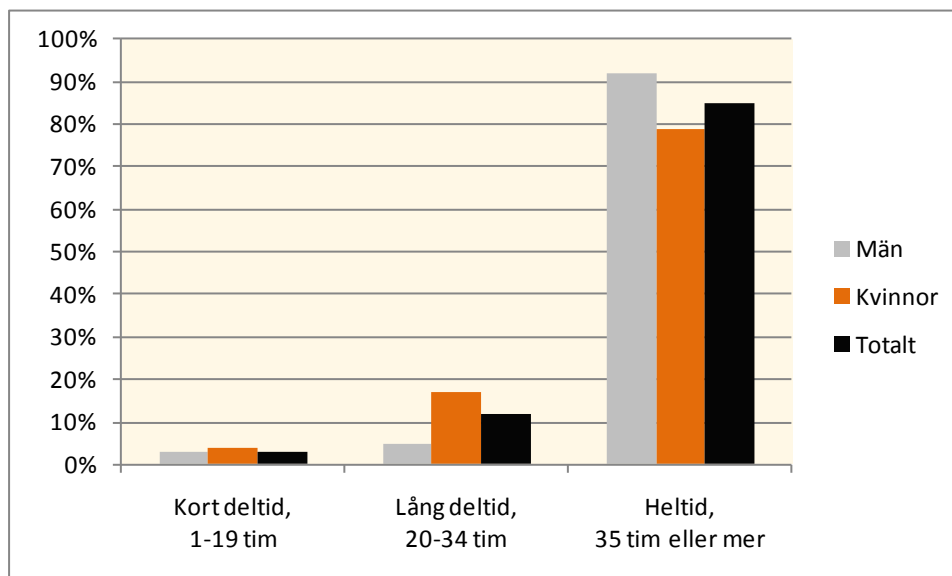
Källa: SCB, AKU

Alla som uppgivit att de sökt arbete får också frågan om de är inskrivna på arbetsförmedlingen. Av de undersysselsatta som hade sökt arbete var det omkring hälften som var inskrivna, männen i något lägre grad än kvinnorna (49 respektive 56 %)

Mer än fyra femtedelar av de undersysselsatta ville arbeta heltid

Av de undersysselsatta under det fjärde kvartalet 2009 ville 3 procent arbeta kort deltid (1-19 timmar), 12 procent lång deltid (20-34 timmar) och 85 procent heltid (35 timmar eller mer). Bland kvinnorna ville 17 procent arbeta lång deltid medan endast 5 procent av männen.

Diagram 10. Undersysselsatta personer i åldern 15-74 år efter kön och önskad arbetstid, fjärde kvartalet 2009. Procent.



Källa: SCB, AKU

Av dem som arbetade kort deltid ville 63 procent arbeta heltid och av dem som arbetade lång deltid ville 87 procent arbeta heltid. Det skilde inte mycket mellan deltidsarbetande kvinnors och mäns önskemål men 27 procent av kvinnorna som arbetade kort deltid önskade arbeta lång deltid medan andelen endast var 16 procent bland männen.

Tabell 7. Undersysselsatta deltidsarbetande personer i åldern 15-74 år efter kön, vanligen arbetad tid och önskad arbetstid, fjärde kvartalet 2009. Procent.

Önskad arbetstid	Vanligen arbetad tid					
	Kort deltid			Lång deltid		
	Män	Kvinnor	Totalt	Män	Kvinnor	Totalt
Kort deltid, 1-19 tim	14	14	14	0	0	0
Lång deltid, 20-34 tim	16	27	23	6	16	13
Heltid, 35 tim eller mer	70	59	63	94	84	87
Totalt	100	100	100	100	100	100

Källa: SCB, AKU

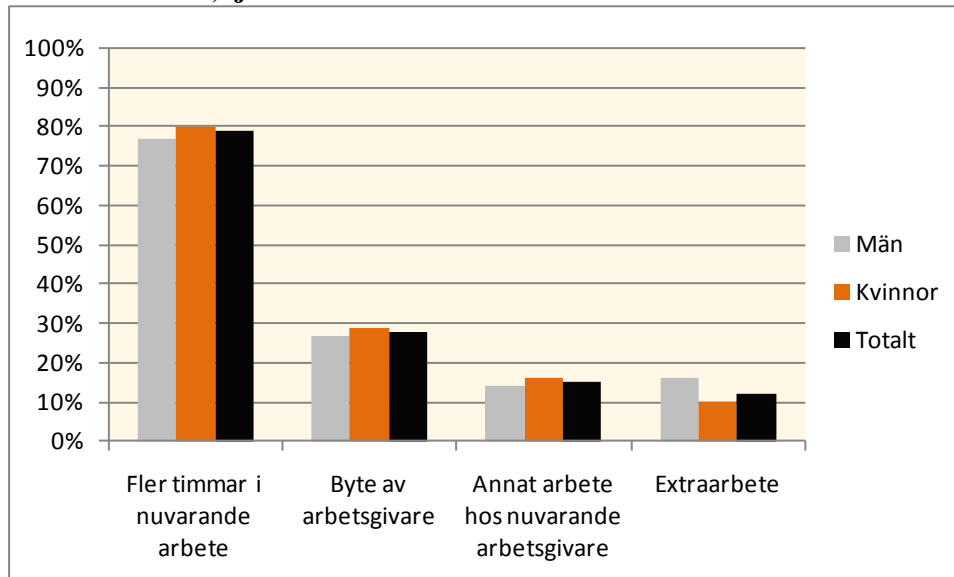
Alla undersysselsatta önskade utöka sin arbetstid men 14 procent av dem som arbetade kort deltid ville endast arbeta upp till 19 timmar. På motsvarande sätt ville 13 procent av dem som arbetade lång deltid endast utöka sin arbetstid upp till 34 timmar, 6 procent av männen och 16 procent av kvinnorna.

I AKU ingår också en fråga till deltidsarbetande om anledningen till att de arbetar deltid. Omkring sjuttio procent av de undersysselsatta som arbetade deltid svarade att anledningen till att de arbetade deltid var att heltidsarbete saknades eller söktes, det gällde både kvinnor och män.

De flesta undersysselsatta önskade fler timmar i det nuvarande arbetet

Under det fjärde kvartalet 2009 var det omkring 80 procent som önskade öka sin arbetstid genom att arbeta fler timmar i nuvarande arbete, knappt 30 procent genom ett byte av arbetsgivare och 15 procent genom ett annat arbete hos nuvarande arbetsgivare. Det var inga stora skillnader mellan hur kvinnor och män önskade utöka sin arbetstid.

Diagram 11. Undersysselsatta personer i åldern 15-74 år efter kön och önskat sätt att öka arbetstiden*, fjärde kvartalet 2009. Procent.



*Källa: SCB, AKU (*Flera alternativ kan anges)*

De som arbetade kort deltid, såväl kvinnor som män, ville i högre grad än de som arbetade lång deltid eller heltid öka sin arbetstid genom byte av arbetsgivare.

Tabeller

Efter sista tabellen återfinns en teckenförklaring till vissa noter som ingår i tabellerna.

1. Befolkningen 15-74 år efter arbetskraftstillhörighet. Kvartal 4 2009 samt kvartal 4 2008.

1. Population aged 15-74 years by labour force status. Q4 2009 and Q4 2008

	Kv 4 2009 Antal 1000-tal	Andel proc	Kv 4 2008 Antal 1000-tal	Andel proc	Föränd. sedan kv 4 2008 Antal	Minimi- krav för föränd- ring **
1. Befolkningen (=2+3)	6 987	100,0	6 910	100,0	77	
Män	3 533	100,0	3 494	100,0	40	
Kvinnor	3 454	100,0	3 416	100,0	37	
2. Arbetskraften (=2a+2b)	4 861 ± 21	69,6	4 852 ± 21	70,2	8	24
Män	2 568 ± 15	72,7	2 553 ± 14	73,1	16	17
Kvinnor	2 292 ± 17	66,4	2 300 ± 17	67,3	-8	19
2a. Sysselsatta	4 459 ± 21	63,8	4 554 ± 21	65,9	-95 *	25
Män	2 346 ± 16	66,4	2 400 ± 15	68,7	-53 *	19
Kvinnor	2 112 ± 17	61,2	2 154 ± 16	63,1	-42 *	20
Anställda	3 971 ± 23		4 077 ± 22		-105 *	26
Män	1 994 ± 18		2 054 ± 17		-59 *	20
Kvinnor	1 977 ± 17		2 023 ± 17		-46 *	20
Fast anst.	3 385 ± 23		3 476 ± 22		-91 *	25
Män	1 743 ± 18		1 810 ± 17		-67 *	20
Kvinnor	1 642 ± 17		1 666 ± 16		-24 *	19
Tidsbegränsat anst.	586 ± 18		601 ± 17		-14	22
Män	251 ± 12		243 ± 11		8	15
Kvinnor	335 ± 13		357 ± 13		-22 *	16
Undersysselsatta ^[1]	319 ± 13	7,1	296 ± 12	6,5	23 *	15
Män	131 ± 9	5,6	118 ± 8	4,9	14 *	10
Kvinnor	187 ± 10	8,9	178 ± 9	8,3	9	11
I arbete	3 905 ± 23		4 060 ± 23		-156 *	29
Män	2 101 ± 17		2 186 ± 16		-85 *	21
Kvinnor	1 804 ± 18		1 875 ± 18		-71 *	22
2b. Arbetslösa ^[1]	402 ± 13	8,3	298 ± 13	6,1	103 *	17
därav heltidsstuderande	103 ± 8		70 ± 9		33 *	10
Män	222 ± 10	8,6	153 ± 9	6,0	69 *	13
Kvinnor	180 ± 10	7,8	146 ± 11	6,3	34 *	13
3. Ej i arbetskraften	2 127 ± 21		2 058 ± 21		69 *	24
Män	965 ± 15		941 ± 14		24 *	17
Kvinnor	1 161 ± 17		1 117 ± 17		45 *	19
Latent arbetssökande	149 ± 10		117 ± 8		32 *	12
Män	74 ± 7		60 ± 5		14 *	8
Kvinnor	76 ± 7		58 ± 7		18 *	8
Arbetade timmar (miljoner)	138,6 ± 1,0		147,1 ± 0,9		-8,5 *	1,1
Män	79,6 ± 0,8		84,8 ± 0,7		-5,2 *	0,9
Kvinnor	59,0 ± 0,7		62,3 ± 0,7		-3,3 *	0,8

Uppgifterna i tabellen kommer från AKU:s Grundtabeller 1, 2, 8, 16 och 18. I dessa tabeller finns mer utförliga uppgifter (t.ex. uppdelning på ålder).

[1] Andelen undersysselsatta anges i procent av antalet sysselsatta och andelen arbetslösa anges i procent av antalet personer i arbetskraften.

2. Befolkningen 15-24 år efter arbetskraftstillhörighet. Kvartal 4 2009 samt kvartal 4 2008

2. Population aged 15-24 years by labour force status. Q4 2009 and Q4 2008

	Kv 4 2009 Antal 1000-tal	Andel proc	Kv 4 2008 Antal 1000-tal	Andel proc	Föränd. sedan kv 4 2008 Antal	Minimi- krav för föränd- ring **
1. Befolkningen (=2+3)	1 241	100,0	1 219	100,0	22	
Män	636	100,0	625	100,0	11	
Kvinnor	605	100,0	594	100,0	11	
2. Arbetskraften (=2a+2b)	572 ± 12	46,1	582 ± 14	47,8	-10	14
Män	293 ± 8	46,1	299 ± 8	47,8	-5	10
Kvinnor	279 ± 9	46,1	284 ± 11	47,7	-4	11
2a. Sysselsatta	435 ± 12	35,0	473 ± 12	38,8	-38 *	14
Män	217 ± 8	34,1	243 ± 8	38,9	-26 *	10
Kvinnor	218 ± 9	36,0	230 ± 9	38,7	-12 *	10
Anställda	421 ± 12		460 ± 12		-39 *	14
Män	208 ± 8		234 ± 8		-26 *	9
Kvinnor	213 ± 9		226 ± 9		-13 *	10
Fast anst.	204 ± 9		230 ± 9		-26 *	11
Män	115 ± 7		137 ± 7		-21 *	8
Kvinnor	88 ± 7		93 ± 6		-5	7
Tidsbegränsat anst.	218 ± 10		230 ± 11		-13	13
Män	93 ± 7		97 ± 7		-5	8
Kvinnor	125 ± 8		133 ± 8		-8	10
Undersysselsatta ^[1]	92 ± 7	21,2	85 ± 7	18,0	7	8
Män	39 ± 5	17,8	37 ± 5	15,2	2	5
Kvinnor	54 ± 5	24,6	48 ± 5	21,0	5	6
I arbete	382 ± 12		428 ± 12		-46 *	15
Män	195 ± 8		223 ± 8		-28 *	10
Kvinnor	187 ± 9		205 ± 9		-18 *	11
2b. Arbetslösa ^[1]	138 ± 8	24,0	109 ± 10	18,8	28 *	11
därav heltidsstuderande	59 ± 6		40 ± 8		19 *	8
Män	76 ± 6	26,0	56 ± 5	18,6	21 *	8
Kvinnor	61 ± 6	21,9	54 ± 9	19,0	7	8
3. Eji arbetskraften	669 ± 12		637 ± 14		32 *	14
Män	343 ± 8		327 ± 8		16 *	10
Kvinnor	326 ± 9		310 ± 11		16 *	11
Latent arbetssökande	92 ± 8		77 ± 7		15 *	9
Män	46 ± 5		41 ± 4		5	6
Kvinnor	46 ± 6		36 ± 5		10 *	6

Uppgifterna i tabellen kommer från AKU:s *Grundtabeller* 1, 2, 16 och 18. I tabellerna finns mer utförliga uppgifter (t.ex. uppdelning på ålder).

[1] Andelen undersysselsatta anges i procent av antalet sysselsatta och andelen arbetslösa anges i procent av antalet personer i arbetskraften.

3. Befolkningen 15-74 år efter arbetskraftstillhörighet samt orsak till att ej vara i arbete. Kvartal 4 2009 samt kvartal 4 2008

3. Population aged 15-74 years by labour force status and reason for not being at work. Q4 2009 and Q4 2008

	Kv 4 2009 Antal 1000-tal	Andel proc	Kv 4 2008 Antal 1000-tal	Andel proc	Föränd. sedan kv 4 2008 Antal	Minimi- krav för föränd- ring **
1. Befolkningen (=2+3)	6 987	100,0	6 910	100,0	77	
Män	3 533	100,0	3 494	100,0	40	
Kvinnor	3 454	100,0	3 416	100,0	37	
2. Arbetskraften (=2a+2b+2c)	4 861 ± 21	69,6	4 852 ± 21	70,2	8	24
Män	2 568 ± 15	72,7	2 553 ± 14	73,1	16	17
Kvinnor	2 292 ± 17	66,4	2 300 ± 17	67,3	-8	19
2a. Sysselsatta, i arbete	3 905 ± 23	55,9	4 060 ± 23	58,8	-156 *	29
Män	2 101 ± 17	59,5	2 186 ± 16	62,6	-85 *	21
Kvinnor	1 804 ± 18	52,2	1 875 ± 18	54,9	-71 *	22
2b. Sysselsatta, frånvarande hela veckan efter frånvarorsak	554 ± 13	7,9	494 ± 13	7,1	61 *	17
Män	246 ± 8	7,0	214 ± 9	6,1	32 *	11
Kvinnor	308 ± 10	8,9	280 ± 10	8,2	29 *	14
Sjuka	104 ± 7		106 ± 7		-3	10
Män	43 ± 5		46 ± 5		-4	6
Kvinnor	61 ± 6		60 ± 5		1	8
Semester	196 ± 5		115 ± 7		81 *	6
Män	103 ± 3		56 ± 5		48 *	4
Kvinnor	93 ± 3		59 ± 5		33 *	4
Föräldraledighet	110 ± 7		109 ± 7		1	9
Män	23 ± 3		19 ± 3		5 *	4
Kvinnor	87 ± 6		90 ± 6		-3	8
Övriga skäl	145 ± 7		164 ± 6		-19 *	10
Män	77 ± 5		94 ± 5		-17 *	7
Kvinnor	68 ± 5		70 ± 4		-2	7
2c. Arbetslösa	402 ± 13		298 ± 13		103 *	17
Män	222 ± 10		153 ± 9		69 *	13
Kvinnor	180 ± 10		146 ± 11		34 *	13
3. Ej i arbetskraften efter huvudsaklig verksamhet	2 127 ± 21	30,4	2 058 ± 21	29,8	69 *	24
Män	965 ± 15	27,3	941 ± 14	26,9	24 *	17
Kvinnor	1 161 ± 17	33,6	1 117 ± 17	32,7	45 *	19
Heltidsstuderande ^[1]	703 ± 15		661 ± 15		42 *	17
Män	353 ± 10		329 ± 9		24 *	11
Kvinnor	350 ± 11		333 ± 12		18 *	13
Sjuka ^[2]	422 ± 14		455 ± 14		-33 *	16
Män	166 ± 9		188 ± 9		-23 *	11
Kvinnor	257 ± 11		267 ± 11		-11	13
Pensionärer ^[2]	790 ± 12		757 ± 13		34 *	14
Män	374 ± 9		362 ± 9		12 *	10
Kvinnor	417 ± 8		394 ± 9		22 *	9
Övriga	212 ± 12		185 ± 10		27 *	14
Män	73 ± 7		62 ± 6		11 *	8
Kvinnor	138 ± 10		123 ± 8		16 *	11

Uppgifterna i tabellen kommer från AKU:s *Tabeller avseende befolkningen ej i arbete*. Dessa uppgifter återfinns i tabell 1.1, 2.1 och 10.1A. I tabellerna finns mer utförliga uppgifter (med bl.a. uppdelning på ålder)

[1] Heltidsstuderande som sökt och kunnat ta ett arbete betraktas som arbetslösa och ingår ej.

[2] Förtidspension av hälsoskäl ingår i gruppen *Sjuka*.

4. Befolkningen 15-74 år som ej är i arbete. Kvartal 4 2009 samt kvartal 4 2008**4. Population aged 15-74 years not at work. Q4 2009 and Q4 2008**

	Kv 4 2009 Antal 1000-tal	Kv 4 2008 Antal 1000-tal	Föränd. sedan kv 4 2008 Antal	Minimi- krav för föränd- ring **
1. Personer ej i arbete (=2+3+4)	3 082 ± 23	2 850 ± 23	233 *	27
Män	1 433 ± 17	1 308 ± 16	125 *	20
Kvinnor	1 650 ± 18	1 542 ± 18	108 *	21
2. Sysselsatta frånvarande hela referensveckan	554 ± 13	494 ± 13	61 *	17
Män	246 ± 8	214 ± 9	32 *	11
Kvinnor	308 ± 10	280 ± 10	29 *	14
3. Arbetslösa	402 ± 13	298 ± 13	103 *	17
Män	222 ± 10	153 ± 9	69 *	13
Kvinnor	180 ± 10	146 ± 11	34 *	13
4. Ej i arbetskraften	2 127 ± 21	2 058 ± 21	69 *	24
Män	965 ± 15	941 ± 14	24 *	17
Kvinnor	1 161 ± 17	1 117 ± 17	45 *	19

Uppgifterna i tabellen kommer från AKU:s *Tabeller avseende befolkningen ej i arbete*. Dessa uppgifter återfinns i tabell 1.1 och 10.1A. I tabellerna finns mer utförliga uppgifter (med bl.a. uppdelning på ålder). Gruppen *Personer ej i arbete* återfinns inte i dessa tabeller utan är en sammanslagning av delgrupperna *Sysselsatta frånvarande hela mätveckan*, *Arbetslösa* och *Ej i arbetskraften*.

5. Befolkningen 15-74 år som ej är i arbete efter utbildningsnivå. Kvartal 4 2009**5. Population aged 15-74 years not at work by level of education. Q4 2009**

1000-tal	Förgym- nasial utbildning	Gymnasial utbildning	Eftergym- nasial utbildning	Uppgift saknas	Totalt
1. Personer ej i arbete (=2+3+4)	922	1 163	718	279	3 082
Män	458	546	290	139	1 433
Kvinnor	464	617	428	140	1 650
2. Sysselsatta frånvarande hela referensveckan	67	240	240	8	554
Män	36	116	90	4	246
Kvinnor	30	124	151	4	308
3. Arbetslösa	113	184	93	12	402
Män	63	107	48	5	222
Kvinnor	50	77	46	7	180
4. Ej i arbetskraften	743	740	384	260	2 127
Män	359	324	153	130	965
Kvinnor	384	416	232	130	1 161

Uppgifterna i tabellen kommer från AKU:s *Tabeller avseende befolkningen ej i arbete*. Dessa uppgifter återfinns i tabell 2.3, 8.3 och 10.3A. I tabellerna finns mer utförliga uppgifter (med bl.a. uppdelning på ålder). Gruppen *Personer ej i arbete* återfinns inte i dessa tabeller utan är en sammanslagning av delgrupperna *Sysselsatta frånvarande hela mätveckan*, *Arbetslösa* och *Ej i arbetskraften*.

6. Arbetslösa efter arbetslöshetstidens längd. Kvartal 4 2009

6. Unemployed persons by length of unemployment. Q4 2009

1000-tal	1-4 veckor	5-26 veckor	27- veckor	Uppgift saknas	Totalt
Båda könen					
15-74 år	80	171	132	18	402
därav 15-24 år	41	65	25	8	138
16-64 år	77	170	132	17	396
Män					
15-74 år	42	92	78	9	222
därav 15-24 år	22	35	15	4	76
16-64 år	40	92	78	9	219
Kvinnor					
15-74 år	38	78	55	9	180
därav 15-24 år	19	30	10	3	61
16-64 år	36	78	54	8	177

Uppgifterna i tabellen kommer från AKU:s *Tabeller avseende befolkningen ej i arbete*. Dessa uppgifter återfinns i tabell 8.1. I tabellerna finns mer utförliga uppgifter (med bl.a. uppdelning på fler åldersgrupper).

7. Arbetslösa efter tidigare arbetslivserfarenhet. Kvartal 4 2009

7. Unemployed persons by previous work experience. Q4 2009

1000-tal	0-11 månader	1 år eller mer	Ej arbetat tidigare	Uppgift saknas	Totalt
Båda könen					
15-74 år	210	101	81	10	402
därav 15-24 år	59	16	62	1	138
16-64 år	208	100	79	9	396
Män					
15-74 år	120	54	42	5	222
därav 15-24 år	34	10	33	1	76
16-64 år	119	54	42	5	219
Kvinnor					
15-74 år	90	47	39	4	180
därav 15-24 år	25	7	29	1	61
16-64 år	89	46	38	4	177

Uppgifterna i tabellen kommer från AKU:s *Tabeller avseende befolkningen ej i arbete*. Dessa uppgifter återfinns i tabell 9.1. I tabellerna finns mer utförliga uppgifter (med bl.a. uppdelning på fler åldersgrupper).

8. Befolkningen 16-64 år efter arbetskraftstillhörighet samt orsak till att ej vara i arbete. Kvartal 4 2009 samt kvartal 4 2008

8. Population aged 16-64 years by labour force status and reason for not being at work. Q4 2009 and Q4 2008

	Kv 4 2009 Antal 1000-tal	Andel proc	Kv 4 2008 Antal 1000-tal	Andel proc	Föränd. sedan kv 4 2008 Antal	Minimi- krav för föränd- ring**
1. Befolkningen (=2+3)	5 978	100,0	5 942	100,0	36	
Män	3 038	100,0	3 020	100,0	18	
Kvinnor	2 941	100,0	2 922	100,0	19	
2. Arbetskraften (=2a+2b+2c)	4 734 ± 20	79,2	4 733 ± 19	79,7	1	23
Män	2 488 ± 13	81,9	2 480 ± 12	82,1	8	16
Kvinnor	2 246 ± 15	76,4	2 253 ± 15	77,1	-7	18
2a. Sysselsatta, i arbete	3 805 ± 22	63,6	3 961 ± 21	66,7	-156 *	28
Män	2 036 ± 16	67,0	2 126 ± 15	70,4	-89 *	20
Kvinnor	1 769 ± 17	60,1	1 835 ± 17	62,8	-67 *	22
2b. Sysselsatta, frånvarande						
hela veckan efter frånvaroorsak	533 ± 13	8,9	479 ± 13	8,1	54 *	17
Män	233 ± 8	7,7	204 ± 8	6,8	29 *	10
Kvinnor	300 ± 10	10,2	275 ± 10	9,4	25 *	13
Sjuka	102 ± 7		104 ± 7		-2	10
Män	42 ± 5		44 ± 4		-3	6
Kvinnor	60 ± 6		60 ± 5		1	8
Semester	189 ± 4		111 ± 6		78 *	6
Män	99 ± 3		53 ± 4		46 *	4
Kvinnor	91 ± 3		58 ± 5		32 *	4
Föräldraledighet	110 ± 7		109 ± 7		1	9
Män	23 ± 3		19 ± 3		5 *	4
Kvinnor	87 ± 6		90 ± 6		-3	8
Övriga skäl	132 ± 7		155 ± 6		-23 *	9
Män	70 ± 5		88 ± 5		-19 *	6
Kvinnor	63 ± 5		67 ± 4		-4	7
2c. Arbetslösa	396 ± 12		293 ± 12		102 *	17
Män	219 ± 10		150 ± 8		69 *	13
Kvinnor	177 ± 9		143 ± 10		34 *	12
3. Ej i arbetskraften efter huvudsaklig verksamhet	1 244 ± 20	20,8	1 209 ± 19	20,3	36 *	23
Män	550 ± 13	18,1	540 ± 12	17,9	10	16
Kvinnor	695 ± 15	23,6	669 ± 15	22,9	26 *	18
Heltidsstuderande ^[1]	595 ± 14		554 ± 14		41 *	16
Män	295 ± 9		272 ± 8		24 *	11
Kvinnor	300 ± 10		282 ± 11		18 *	12
Sjuka ^[2]	384 ± 13		399 ± 12		-15 *	15
Män	149 ± 9		166 ± 8		-17 *	10
Kvinnor	235 ± 10		234 ± 9		1	12
Pensionärer ^[2]	68 ± 6		80 ± 6		-12 *	6
Män	37 ± 4		43 ± 4		-7 *	5
Kvinnor	32 ± 3		37 ± 4		-5 *	4
Övriga	197 ± 11		176 ± 9		22 *	12
Män	69 ± 6		59 ± 6		9 *	7
Kvinnor	129 ± 9		117 ± 8		12 *	10

Uppgifterna i tabellen kommer från AKU:s *Tabeller avseende befolkningen ej i arbete*. Dessa uppgifter återfinns i tabell 1.1, 2.1 och 10.1A. I tabellerna finns mer utförliga uppgifter (med bl.a. uppdelning på ålder).

[1] Heltidsstuderande som sökt och kunnat ta ett arbete betraktas som arbetslösa och ingår ej.

[2] Förtidspension av hälsoskäl ingår i gruppen *Sjuka*.

9. Befolkningen 16-64 år som ej är i arbete. Kvartal 4 2009 samt kvartal 4 2008**9. Population aged 16-64 years not at work. Q4 2009 and Q4 2008**

	Kv 4 2009 Antal 1000-tal	Kv 4 2008 Antal 1000-tal	Föränd. sedan kv 4 2008 Antal	Minimi- krav för föränd- ring **
1. Personer ej i arbete (=2+3+4)	2 173 ± 22	1 981 ± 21	192 *	26
Män	1 001 ± 16	894 ± 15	107 *	19
Kvinnor	1 172 ± 17	1 087 ± 17	85 *	20
2. Sysselsatta frånvarande hela referensveckan	533 ± 13	479 ± 13	54 *	17
Män	233 ± 8	204 ± 8	29 *	10
Kvinnor	300 ± 10	275 ± 10	25 *	13
3. Arbetslösa	396 ± 12	293 ± 12	102 *	17
Män	219 ± 10	150 ± 8	69 *	13
Kvinnor	177 ± 9	143 ± 10	34 *	12
4. Ej i arbetskraften	1 244 ± 20	1 209 ± 19	36 *	23
Män	550 ± 13	540 ± 12	10	16
Kvinnor	695 ± 15	669 ± 15	26 *	18

Uppgifterna i tabellen kommer från AKU:s *Tabeller avseende befolkningen ej i arbete*. Dessa uppgifter återfinns i tabell 1.1 och 10.1A. I tabellerna finns mer utförliga uppgifter (med bl.a. uppdelning på ålder). Gruppen *Personer ej i arbete* återfinns inte i dessa tabeller utan är en sammanslagning av delgrupperna *Sysselsatta frånvarande hela mätveckan*, *Arbetslösa* och *Ej i arbetskraften*.

10. Undersysselsättning bland män i åldern 15-74 år efter ålder, utbildningsnivå och utländsk bakgrund, fjärde kvartalet 2009. Antal och procent.

10. Underemployment among men aged 15-74 by age, level of education and foreign background, Q4 2009. Number and percent.

	Undersysselsatta		Undersysselsatta i
	Antal	Procent	procent av sysselsatta
			Procent
Ålder			
15-24 år	39 000	29	18
25-34 år	39 000	25	8
35-44 år	26 000	20	4
45-54 år	18 000	16	3
55-64 år	10 000	9	2
65-74 år	1 000	1	2
<i>Totalt</i>	<i>131 000</i>	<i>100</i>	<i>6</i>
Utbildningsnivå			
Förgymnasial	26 000	18	7
Gymnasial	63 000	53	6
Eftergymnasial	41 000	28	5
Uppgift saknas	2 000	1	8
<i>Totalt</i>	<i>131 000</i>	<i>100</i>	<i>6</i>
Utländsk bakgrund			
Inrikes födda	101 000	79	5
Utrikes födda	30 000	21	9
<i>Totalt</i>	<i>131 000</i>	<i>100</i>	<i>6</i>

11. Undersysselsättning bland kvinnor i åldern 15-74 år efter ålder, utbildningsnivå och utländsk bakgrund, fjärde kvartalet 2009. Antal och procent.

11. Underemployment among women aged 15-74 by age, level of education and foreign background, Q4 2009. Number and percent.

	Undersysselsatta		Undersysselsatta i
	Antal	Procent	procent av sysselsatta
			Procent
Ålder			
15-24 år	54 000	29	25
25-34 år	43 000	25	10
35-44 år	37 000	20	7
45-54 år	34 000	16	7
55-64 år	19 000	9	5
65-74 år	1 000	1	2
<i>Totalt</i>	<i>187 000</i>	<i>100</i>	<i>9</i>
Utbildningsnivå			
Förgymnasial	33 000	18	14
Gymnasial	104 000	53	11
Eftergymnasial	50 000	28	5
Uppgift saknas	1 000	1	5
<i>Totalt</i>	<i>187 000</i>	<i>100</i>	<i>9</i>
Utländsk bakgrund			
Inrikes födda	150 000	79	8
Utrikes födda	38 000	21	12
<i>Totalt</i>	<i>187 000</i>	<i>100</i>	<i>9</i>

12. Undersysselsättning bland personer i åldern 15-74 år efter utländsk bakgrund, fjärde kvartalet 2009. Antal och procent.

12. Underemployment among persons aged 15-74 by foreign background, Q4 2009. Number and percent.

	Undersysselsatta		Undersysselsatta i
	Antal	Procent	procent av sysselsatta
			Procent
Utländsk bakgrund			
Inrikes födda	251 000	79	7
Utrikes födda	68 000	21	10
<i>Totalt</i>	<i>319 000</i>	<i>100</i>	<i>7</i>
Utrikes födda			
Norden utom Sverige	6 000	8	4
Europa utom Norden	24 000	36	10
Asien	26 000	38	15
Övriga länder	12 000	18	12
<i>Totalt</i>	<i>68 000</i>	<i>100</i>	<i>10</i>

13. Undersysselsättning bland män i åldern 15-74 år efter näringsgren och sektor, fjärde kvartalet 2009. Antal och procent.

13. Underemployment among men aged 15-74 by branch of industry and sector, Q4 2009. Number and percent.

	Undersysselsatta		Undersysselsatta i
	Antal	Procent	procent av sysselsatta
			Procent
Näringsgren			
Jordbruk, skogsbruk o fiske	2 000	2	3
Tillverkning o utvinning, energi o miljö	17 000	13	4
Byggverksamhet	8 000	6	3
Handel	20 000	15	6
Transport	14 000	10	7
Hotell och restaurang	10 000	8	16
Information och kommunikation	5 000	4	4
Finansiell verksamhet, företagstjänster	23 000	18	6
Offentlig förvaltning m.m.	4 000	3	4
Utbildning	9 000	7	8
Vård och omsorg	11 000	8	9
Personliga och kulturella tjänster	6 000	5	7
Uppgift saknas	1 000	1	14
<i>Totalt</i>	<i>131 000</i>	<i>100</i>	<i>6</i>
Sektor			
Statlig	4 000	3	3
Kommunal	17 000	13	7
Privat	108 000	82	6
Uppgift saknas	2 000	2	6
<i>Totalt</i>	<i>131 000</i>	<i>100</i>	<i>6</i>

14. Undersysselsättning bland kvinnor i åldern 15-74 år efter näringsgren och sektor, fjärde kvartalet 2009. Antal och procent.

14. Underemployment among women aged 15-74 by branch of industry and sector, Q4 2009. Number and percent.

	Undersysselsatta		Undersysselsatta i
	Antal	Procent	procent av sysselsatta
			Procent
Näringsgren			
Jordbruk, skogsbruk o fiske	1 000	1	7
Tillverkning o utvinning, energi o miljö	6 000	3	4
Byggverksamhet	1 000	1	7
Handel	34 000	18	15
Transport	4 000	2	8
Hotell och restaurang	13 000	7	17
Information och kommunikation	2 000	1	4
Finansiell verksamhet, företagstjänster	22 000	12	7
Offentlig förvaltning m.m.	5 000	3	3
Utbildning	28 000	15	8
Vård och omsorg	59 000	31	10
Personliga och kulturella tjänster	11 000	6	9
Uppgift saknas	< 1 000	0	13
<i>Totalt</i>	<i>187 000</i>	<i>100</i>	<i>9</i>
Sektor			
Statlig	3 000	2	3
Kommunal	75 000	40	9
Privat	108 000	57	9
Uppgift saknas	2 000	1	10
<i>Totalt</i>	<i>187 000</i>	<i>100</i>	<i>9</i>

Teckenförklaring

Explanation of symbols

*	Anger att förändringen är statistiskt säkerställd på ett års sikt, 95 procents signifikansnivå.	Denotes a statistically significant change in one year time, 95 % level of significance
**	Anger minimikrav i antal för att förändringen skall vara statistiskt säkerställd på ett års sikt, 95 procents signifikansnivå	Denotes the minimum change required to obtain a statistically significant change in one year time, 95 % level of significance.

Diagram

Diagram 1. Sysselsatta (1000-tal) 15-74 år, 2005-2009, kvartal

1. Employed (thousands) aged 15-74 years, 2005-2009, quarterly

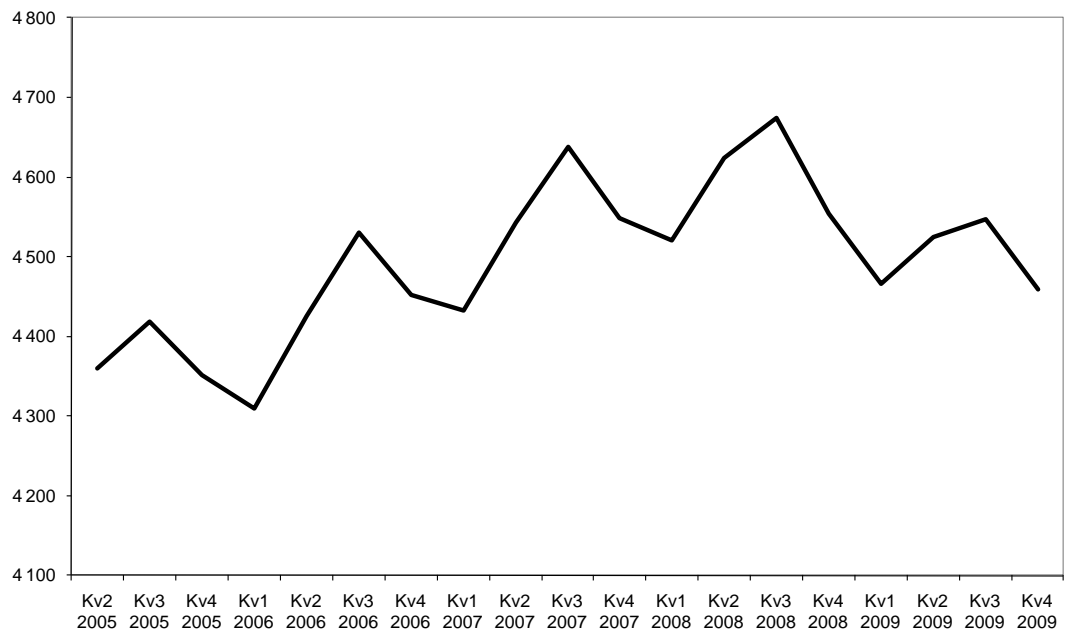


Diagram 2. Arbetslösa (1000-tal) 15-74 år, 2005-2009, kvartal

2. Unemployed (thousands) aged 15-74 years, 2005-2009, quarterly

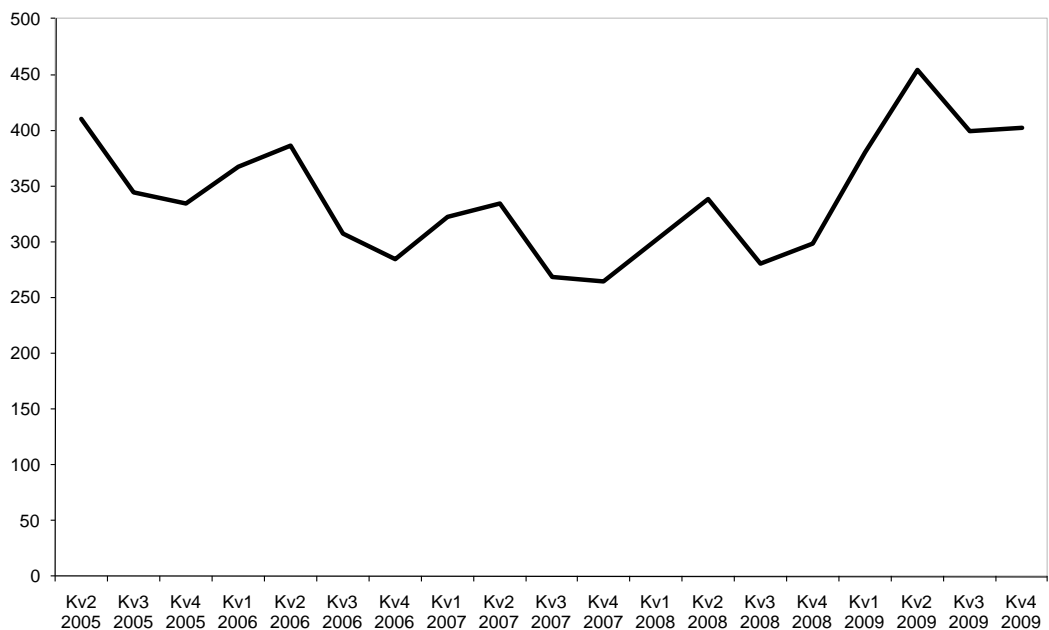


Diagram 3. Andel sysselsatta, arbetslösa respektive ej i arbetskraften inom olika åldersgrupper, fjärde kvartalet 2009

3. Per cent employed, unemployed, not in the labour force within different age groups, 4:th Quarter 2009

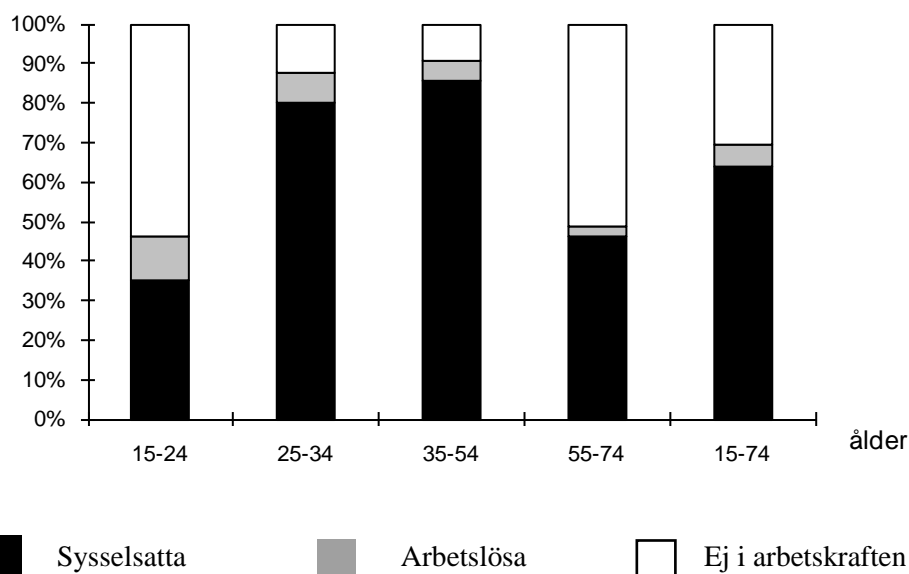
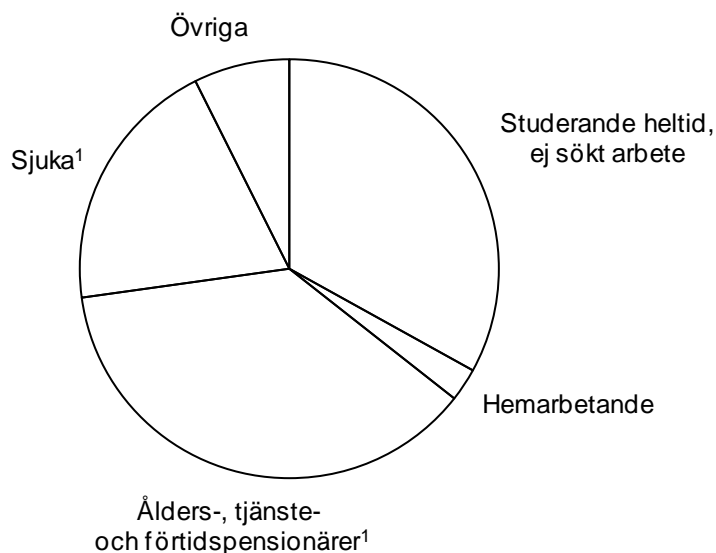


Diagram 4. Personer ej i arbetskraften i åldern 15-74 år fördelade efter huvudsaklig verksamhet, fjärde kvartalet 2009

4. Persons aged 15-74 years not in the labour force by main activity, 4:th Quarter 2009



1) Förtidspension av hälsoskäl ingår i gruppen sjuka

Fakta om statistiken

Arbetskraftsundersökningarna (AKU) utförs varje månad. Syftet med undersökningarna är att beskriva den aktuella arbetsmarknadssituationen för befolkningen i åldern 15-74 år samt att ge information om utvecklingen på arbetsmarknaden. AKU:s uppgift om arbetslösa är det officiella arbetslöshetsstalet.

Undersökningarna baseras på ett representativt urval och urvalsstorleken under fjärde kvartalet 2009 var närmare 65 000 personer. Datainsamlingen sker i första hand genom telefonintervjuer av SCB:s intervjuare.

Från år 2001 är AKU EU-anpassad i enlighet med EU-reglering No 577/98.

April 2005 infördes den helt EU-harmoniserade arbetskraftsundersökningen. Resultaten från denna är inte helt jämförbara med de tidigare undersökningarna, se närmare www.scb.se/aku. Från och med publiceringen avseende oktober 2007 tillämpar AKU den internationellt harmoniserade definitionen av arbetslöshet.

Detta omfattar statistiken

Målpopulationen i AKU var ursprungligen 16-64 år. Från och med 2001 ändrades målpopulationen till att omfatta åldersintervallet 15 – 74 år, men redovisningarna fortsatte att omfatta åldrarna 16-64 år. Från och med oktober 2007 omfattar även redovisningarna åldersgruppen 15-74 år.

De statistiska storheter/parametrar som primärt skattas redovisar antal och andel personer med olika arbetsmarknadsförhållanden för Sveriges befolkning i åldrarna 15-74 år. Exempel är sysselsatta, arbetslösa, relativa arbetslöshetsstal, arbetskraftstal, antal utförda arbetstimmar, frånvarotimmar. Dessutom redovisas även osäkerhetsmått för skattningarna.

Resultaten publiceras i form av pressmeddelanden, Statistiska meddelanden (SM) m.m. De mest detaljerade redovisningarna publiceras i månads-, kvartals- och årsvisa grundtabeller. Dessutom framställs ett antal tilläggstabeller för kvartal och år. För kvartal finns även flödestabeller. Tilläggs- och flödestabellerna ingår inte i Sveriges officiella statistik. Från och med april 2005 är statistiken tillgänglig på Internet via SCB:s hemsida www.scb.se/aku. Regionala data presenteras kvartals- och årsvis. Statistik över inrikes-/utrikes födda presenteras fortlöpande.

Från och med tredje kvartalet 2008 ges kvartalsvis en fördjupad redovisning av arbetsmarknaden i form av ”Tabeller avseende befolkningen ej i arbete”. Tabellerna beskriver den aktuella situationen för dem som inte arbetar samt fördelningen över tid. Redovisningen sker efter bakgrundsvariablerna ålder, utbildningsnivå respektive efter inrikes-/utrikes födda. Tabeller avseende befolkningen ej i arbete finns framtagna kvartalsvis från och med andra kvartalet 2005.

I AKU undersöks samtliga veckor under året. Varje undersökningsmånad innehåller således 4 eller 5 mätveckor och varje kvartal 13 mätveckor. Årsgenomsnittet baseras på alla veckor under året.

Vissa tekniska data om AKU fjärde kvartalet 2009:

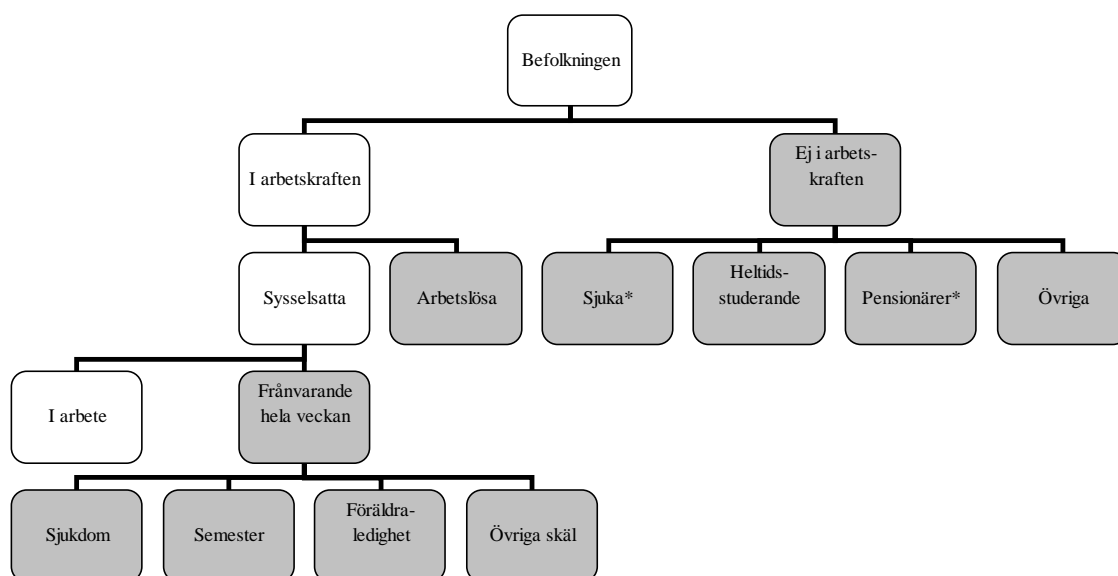
Referensperioden för fjärde kvartalet 2009 omfattade veckorna 41-53 (5 oktober – 4 januari) 2009. För fjärde kvartalet 2008 omfattade referensperioden veckorna 40-52 (29 september – 28 december).

Resultaten baseras på ca 49 500 intervjuer. Bortfallet vid fältarbetet (det vill säga den andel av nettourvalet för vilken intervjuuppgifter ej kunnat erhållas) var totalt 21,0 procent. Andelen som avböjt medverkan var 9,7 procent och 10,7 procent av urvalspersonerna var oanträffbara. Bortfall av annat skäl var 0,6 procent.

Definitioner och förklaringar i Arbetskraftsundersökningarna

April 2005 infördes en ny EU-anpassad Arbetskraftsundersökning, vilket medför att vissa av nedanstående definitioner **inte är jämförbara** med de definitioner som använts till och med mars 2005. Oktober 2007 ändrades den svenska officiella arbetslöshetsdefinitionen till att, i enlighet med ILO:s definitioner och EU:s förordningar, även omfatta heltidsstuderande som sökt och kunnat arbeta. Även åldersgruppen är ändrad i AKU till att avse 15-74 år mot tidigare 16-64 år. För mer information om detta se www.scb.se/aku.

Nedanstående figur visar sambandet mellan några centrala begrepp i AKU. Av figuren framgår också uppdelningen av "befolkningen ej i arbete" på olika grupper vilka är gråmarkerade.



De gråmarkerade rutorna visar vilka undergrupper som ingår i gruppen *Personer ej i arbete*.

*) Förtidspensionärer av hälsoskäl ingår i gruppen *Sjuka*

Sysselessatta omfattar följande grupper:

-personer som under en viss vecka (mätveckan) utförde något arbete (minst en timme), antingen som avlönade arbetstagare, som egna företagare (inklusive fria yrkesutövare) eller oavlönade medhjälpare i företag tillhörande make/maka eller annan medlem av samma hushåll (= **sysselessatta, i arbete**).

-personer som inte utförde något arbete enligt ovan, men som hade anställning, arbete som medhjälpare hushållsmedlem eller egen företagare (inklusive fria yrkesutövare) och var tillfälligt frånvarande under hela mätveckan. Frånvaron räknas oavsett om den varit betald eller inte (= **sysselessatta, frånvarande från arbetet**). Orsak till frånvaron kan vara sjukdom, semester, tjänstledighet (t ex för vård av barn eller studier), värnpliktstjänstgöring, arbetskonflikt eller ledighet av annan anledning.

Personer som deltar i vissa arbetsmarknadspolitiska program räknas som sysselessatta, t.ex. offentligt skyddat arbete, Samhall, start av näringsverksamhet eller anställning med lönebidrag eller anställningsstöd.

Fast anställda omfattar personer med tillsvidareanställning.

Tidsbegränsat anställda omfattar personer med vikariat, anställningsstöd, säsongarbete, provanställning eller objekts-/projektanställning samt övriga former av tidsbegränsade anställningar.

Undersysselsatta omfattar personer som är sysselsatta men som arbetar mindre än de skulle vilja göra och som hade kunnat börja arbeta mer under mätveckan eller inom 14 dagar från mätveckans slut.

Arbetslösa omfattar följande grupper:

-personer som var utan arbete under mätveckan men som **sökt** arbete under de senaste fyra veckorna (mätveckan och tre veckor bakåt) och **kunde** arbeta mätveckan eller börja inom 14 dagar från mätveckans slut. Arbetslösa omfattar även personer som har fått ett arbete som börjar inom tre månader, förutsatt att de skulle ha kunnat arbeta mätveckan eller börja inom 14 dagar från mätveckans slut.

Relativa arbetslöshetsstalet: Andelen (%) arbetslösa av antalet personer i arbetskraften.

I arbetskraften omfattar personer som är antingen sysselsatta eller arbetslösa.

Relativa arbetskraftstalet: Andelen (%) personer i arbetskraften av befolkningen.

Ej i arbetskraften omfattar:

-personer som varken är sysselsatta eller arbetslösa. Gruppen omfattar bl.a. personer som är studerande som inte har eller sökt arbete, pensionärer, hemarbetande, värnpliktiga eller långvarigt sjuka. Deltagare i de arbetsmarknadspolitiska program som betraktas som utbildning, t.ex. arbetspraktik och arbetsmarknadsutbildning, ingår också i gruppen.

Latent arbetssökande ingår i "ej i arbetskraften" och består av personer som velat och kunnat arbeta mätveckan, men som inte sökt arbete. Till denna grupp hänfördes också t.o.m. AKU september 2007 heltidsstuderande som sökt arbete

Gruppen **personer ej i arbete** består av följande tre undergrupper:

-sysselsatta som varit frånvarande från arbetet hela mätveckan

-arbetslösa

-personer ej i arbetskraften

Näringsgren

Näringsgren bestäms för personer i arbetskraften med utgångspunkt av verksamheten vid det arbetsställe där personen huvudsakligen är, eller senast varit, sysselsatt.

Kodningen av näringsgren är anpassad till SNI (Standard för Svensk Näringsgrensindelning) som utgår från EU:s näringsgrensstandard NACE (Nomenclature Générale des Activités Economiques dans les Communautés Européennes). Under perioden 1995-2002 användes SNI1992 vid kodningen av AKU och under perioden 2003-2008 användes SNI2002. Under 2009 har en ny standard för klassificering av näringsgren, SNI 2007, tagits i bruk.

Sektor (för anställda)

Vid klassificeringen av de anställda efter sektorstillhörighet (statlig, kommunal och privat) tillämpar AKU från och med januari 2001 en harmoniserad sektorre-dovisning utifrån Standarden för institutionell sektorindelning 2000. Klassificering görs utifrån företagets sektortillhörighet.

Yrke

Från och med 1997 klassas yrke enligt Standard för svensk yrkesklassificering (SSYK), den svenska versionen av EU:s yrkesklassificering ISCO_88 (COM).

Utbildning

Uppgifter om utbildning hämtas från SCB:s register Befolkningens utbildning, där utbildningarna är klassificerade enligt Svensk utbildningsnomenklatur (SUN). Från och med år 2001 används standarden SUN 2000 som beskrivs närmare i MIS 2000:1.

Så görs statistiken

AKU är en månatlig urvalsundersökning där antalet personer i urvalet varje månad har varierat över tiden. Under perioden oktober 2004 till och med mars 2005 skedde en tillfällig urvalsneddragning i samband med dubbelinsamling med ny intervjublankett som underlag för länkning inför omläggning av AKU april 2005. Mellan 1996 och 2000 var urvalsstorleken 17 000 men ökades successivt under 2001 till 21 000 personer för att därefter från och med februari 2004 minska till 19 500. Sedan 2006 är 21 500 personer med i urvalet varje månad. Som urvalsram används registret över totalbefolkningen (RTB). Tre separata urval används; ett för varje månad i kvartalet. I princip förnyas (roteras) vart och ett av urvalen med en åttondel mellan två på varandra efterföljande undersökningstillfällen. Det innebär att varje urvalsperson intervjuas sammanlagt åtta gånger under en tvåårsperiod. Urvalet räknas upp till befolkningstotaler. Datainsamlingen sker huvudsakligen genom datorstödda standardiserade telefonintervjuer. Kodning av näringsgren och sektortillhörighet görs dels genom att utnyttja administrativa register (SCB:s Företagsdatabas FDB) med datorstöd, dels genom manuell kodning. Vid kodning av yrke och socioekonomisk gruppering används dels automatkodning genom matchning mot ”lexikon”, dels manuell kodning av intervju svar.

År 2003 modifierades mätinstrumentet för att i största möjliga utsträckning motsvara EU:s krav på variabelinnehåll. Från april 2005 infördes den EU-harmoniserade arbetskraftsundersökningen, se närmare www.scb.se/aku. Fr. o. m oktober 2007 tillämpar AKU dessutom den internationellt harmoniserade definitionen av arbetslöshet och redovisningen ändrades samtidigt till att omfatta åldersgruppen 15-74 år.

Statistikens tillförlitlighet

De presenterade AKU-resultaten är **skattningar** behäftade med en viss osäkerhet på grund av olika felkällor som urvalsfel, bortfallsfel och mätfel. Felen kan vara slumpmässiga eller systematiska. De senare påverkar resultaten i en viss riktning.

Den **slumpmässiga osäkerheten** beroende på bl.a. urvalsfel och slumpmässiga mätfel kan uttryckas i form av **konfidensintervall** som beräknas med hjälp av skattningens **standardavvikelse**. I flera tabeller anges uppgifterna med osäkerhetstal i form av 95-procentiga konfidensintervall. Genom att beräkna konfidensintervall kan man få en uppfattning om hur stora skillnader mellan exempelvis närliggande månad och år som kan förklaras av slumpmässiga fel.

De **systematiska felens storlek** kan anges först efter särskilda kvalitetsstudier. Ett studium av de olika felkällorna i AKU har visat att bortfallet och mätfelen är de felkällor som i första hand orsakar systematiska fel.

Genom användande av hjälpinformation (fr. o. m. 1993) vid skattningsförfarandet har bortfallsfelet reducerats betydligt jämfört med tidigare skattningsförfarande. En mätfelsstudie 1994/1995 visar att bruttofelet (det vill säga felaktigt medtagna och felaktigt uteslutna enheter) för arbetskraftsstatus (sysselsatta, arbetslösa, ej i arbetskraften) uppgår till 3 procent och för variabeln anknytningsgrad (fast-, lös-, utan anknytning) till 5 procent.

Ramtäckning: En viss övertäckning föreligger i AKU beroende på att en del personer, som är födda utomlands, lämnar Sverige utan att anmäla det till svenska myndigheter. Undertäckningen i AKU bedöms vara högst obetydlig.

Exempel på användning av osäkerhetstal

Antalet **sysselsatta** under fjärde kvartalet 2009 var i genomsnitt 4 459 000 ($\pm 21\ 000$) enligt tabell 1. *Det innebär att det sanna värdet med 95 procents säkerhet ligger i intervallet 4 438 000 – 4 480 000 om andra fel än slumpfelen är försumbara.*

Av tabell 1 framgår också att antalet **i arbetskraften** under fjärde kvartalet 2009 i genomsnitt var 4 861 000 och under tredje kvartalet året innan var 4 852 000. Osäkerhetstalet för förändringen på ett års sikt är 24 000, vilket innebär att förändringen mellan de två tidpunkterna skall vara minst 24 000 för att förändringen skall vara statistiskt säkerställd. *Eftersom förändringen mellan fjärde kvartalet 2009 och fjärde kvartalet 2008 av antalet i arbetskraften är mindre än osäkerhetstalet är förändringen inte statistiskt säkerställd.*

Bra att veta

Annan statistik

Uppgifter om sysselsättningen redovisas, förutom i AKU, även i andra undersökningar som registerbaserad arbetsmarknadsstatistik (RAMS), företagsbaserad sysselsättningsstatistik samt undersökningen av levnadsförhållanden (ULF). Dessa är dock inte jämförbara med AKU, huvudsakligen beroende på skillnader i undersökningsmetod, definitioner och mättidpunkt.

Arbetsförmedlingen redovisar varje månad uppgifter om antal personer, som är registrerade vid arbetsförmedlingarna och kan ta ett arbete direkt (antalet arbetssökande). Denna statistik är ett bra komplement till AKU t.ex. genom månadsvis redovisning av arbetssökande på regional nivå.

Mer information om statistiken och dess kvalitet ges i en särskild Beskrivning av statistiken på SCB:s webbplats, www.scb.se.

In English

Summary

The Swedish Labour Force Survey is carried out monthly by Statistics Sweden (SCB). As of April 2005 a new EU-harmonised questionnaire has been introduced. This causes a break in comparability over time. For comparisons, historical data for 2004 have been recalculated and are presented in the tables as linked values.

The survey is based on a sample of 65 000 persons each quarter. Quarterly estimates are calculated as mean values of the three months in a quarter. In the same way annual estimates are calculated as mean values of the monthly estimates. Essentially, concepts and definitions follow the guidelines of the International Labour Organisation (ILO). The classifications of industry and occupation correspond to the NACE (Nomenclature Générale des Activités Economiques dans les Communautés Européennes) and the ISCO 88 COM systems respectively. The survey results regularly published refer to the population 15-74 years of age. Confidence intervals for the estimates are presented in the tables.

As from the publication regarding the fourth quarter 2008 there is a more detailed description of the labour market situation for the entire population, i.e. also including persons not at work.

Labour Force Survey, fourth quarter 2009

Fewer persons at work compared to one year ago

During the fourth quarter of 2009, an average of 3 905 000 persons aged 15-74 were at work, of whom 2 101 000 were men and 1 804 000 were women. This means that more than every other person, or 55.9 percent, were at work. The amount and percentage of persons at work decreased by 156 000 persons and 2.9 percentage points compared to the fourth quarter of 2008. The percentage of persons at work during the fourth quarter of 2009 was higher among men than it was among women. 59.5 percent of men and 52.2 percent of women were at work. Compared to the same period last year, this is a decrease of 3.1 and 2.7 percentage points, respectively.

The number of employed persons amounted to 4 459 000 during the fourth quarter of 2009, which is a reduction of 95 000 persons compared to last year. Employed persons refer to persons at work and employed persons who were absent during the entire measurement week (at least one calendar week). 2 346 000 of the employed persons were men and 2 112 000 were women. The number of employed persons decreased by 53 000 persons among men and 42 000 among women. The employment rate, that is, the percentage of employed persons in the population, dropped by 2.1 percentage points, amounting to 63.8 percent. Among men the employment rate was 66.4 percent and among women 61.2 percent. This is a decrease of 2.3 and 1.9 percentage points, respectively.

The number of permanent employees decreased during the fourth quarter of 2009 by 91 000 persons to 3 385 000. The downturn was greatest among those aged 15-44. During the quarter the number of temporary employees amounted to 586 000 persons. Compared to the corresponding quarter of last year, there has been no statistically significant change in the number of temporarily employed. In contrast, the number of temporarily employed women decreased by 22 000 or 6.2 percent.

Barely half the population was not at work

The group of *persons not at work* consists of the subgroups *employed and absent during entire reference week*, *unemployed* and *persons not in the labour force*.

During the fourth quarter of 2009, 3 082 000 persons aged 15-74 were not at work, an increase of 233 000 compared to the same period last year. This implies that less than half or 44.1 percent of the population was not at work, an increase of 2.9 percentage points. The

increase was fairly evenly shared by men and women. Among those aged 16-64 there were 2 173 000 persons not at work. This was an increase of 192 000 persons. The increase in the number of persons not at work was mainly due to the increase in unemployed persons, but the number of employed and absent during the entire reference week and the number of persons not in the labour force also increased compared to one year ago. During the same period, the population aged 15-74 increased by 77 000 persons.

Employed and absent during entire reference week - increased due to increased holiday leave

During the fourth quarter of 2009, 554 000 persons, or 12.4 percent of employed persons, were absent from work during the entire reference week. Compared to the fourth quarter of 2008, this is an increase of 61 000 persons, and an increase explained by the increase in holiday leave. The most common reason for absence was holiday leave, and 196 000 persons, or 4.4 percent of employed persons, were absent for this reason. This is an increase of 81 000 persons compared to the previous year.

The proportion of employed persons who were absent due to sickness was 2.3 percent. The corresponding percentages among men and women were 1.8 and 2.9 percent respectively. Compared to one year ago, no statistically significant change has occurred. In contrast there has been a reduction over four years' time. Since the fourth quarter of 2005 the number of those absent during the entire reference week due to sickness has decreased by one third, or 49 000 persons. This applies to both women and men.

Of those 104 000 persons who were absent due to sickness during the fourth quarter of 2009, some 43 000 had been absent 1-2 weeks, which is an increase by 20 percent compared to the same period last year. In contrast the number of persons who had been absent for 52 weeks or more decreased by 40 percent to 14 000.

Unemployed - 103 000 more than one year ago

During the fourth quarter of 2009, 402 000 persons aged 15-74 were unemployed. This is an increase of 103 000 persons compared to the same quarter last year. This means that the relative unemployment was 8.3 percent, an increase of 2.2 percentage points.

Unemployment among men was 8.6 percent, an increase of 2.6 percentage points, while the same figure for women was 7.8 percent, an increase of 1.5 percentage points.

Unemployment increased mainly for young persons aged 15-24. 138 000 young people aged 15-24 were unemployed during the fourth quarter 2009, which corresponds to an unemployment rate of 24.0 percent. This is an increase of 5.2 percentage points compared to the same quarter of 2008. Of those unemployed young people, 59 000 or 43 percent were full-time students

One in three unemployed persons aged 15-74 had been on long-term unemployment. This means that 132 000 persons, or whom 78 000 were men and 55 000 were women, have been constantly unemployed for a period of more than 26 weeks. This is an increase of 59 000 persons, or 79.6 percent compared to the same period the year before.

Persons not in the labour force - three out of ten were outside the labour force

The group of persons *not* in the labour force includes persons who are neither employed nor unemployed, and consist above all of full-time students who have not looked for work or have been able to take a job, pensioners and sick persons (including those who retired early due to health reasons).

During the fourth quarter of 2009, this group amounted to 2 127 000 persons aged 15-74. Compared to the fourth quarter of 2008, this is an increased of 69 000 persons or 3.3 percent. The breakdown by sex for those not in the labour force consists of 965 000 men and 1 161 000 women, an increase of 2.5 and 4.0 percent, respectively. The percentage of the population outside the labour force increased by 0.6 percentage points to 30.4 percent. The proportion of men outside of the labour force in the fourth quarter was 27.3 percent, while the corresponding proportion of women was 33.6 percent.

The number of full-time students, who have not applied for work, increased compared to the fourth quarter of 2008 by 6.3 percent and amounted during the last quarter of 2008 to 703 000 persons. The corresponding figure for pensioners and the sick were an increase of 4.5 percent to 790 000 persons and a decrease of 7.3 percent to 422 000 persons.

Theme – Underemployment

During the fourth quarter of 2009, 319 000 persons aged 15-74 were underemployed, that is, they worked less than they would have liked to. Of these persons, 131 000 were men and 187 000 were women. Among employed women, 9 percent were underemployed, while the corresponding figure among men was 6 percent. The unused labour supply for the group as a whole was 4.1 million hours per week, corresponding to 103 000 full-time positions with a 40 hour work week.

Underemployment drops with increasing age for men and women alike. Among employed young people aged 15-24, one in five worked less than they would have liked to. The corresponding proportion among those aged 25-54 was 5 to 9 percent, while the figure for those aged 55-74 was 2 to 3 percent. It should be noted that underemployment was higher among women than men in all age groups. Foreign-born persons had a higher degree of underemployment compared to Swedish-born persons and those with a low level of education had a higher degree of underemployment compared to those who were highly educated.

Underemployment varied also among the different industries. The highest rate was within the hotel and restaurant industry (16 percent) while the lowest rate was in the construction industry (3 percent).

Of those who worked in the central government sector, 3 percent worked less than they would have liked, while the corresponding share among those working in the municipal sector was 9 percent.

During the fourth quarter of 2009, slightly less than half, or 45 percent of those underemployed had been underemployed for 5-26 weeks, while 35 percent had been underemployed for more than six months. The conditions were similar for women and men. However, men had been underemployed for 1 to 4 weeks to a somewhat greater degree than women, while women had been underemployed for more than one year to a somewhat higher degree than men. Temporary employment is more common among the underemployed than among those who are employed.

Underemployment did not only occur among part-time workers but also among those who were already employed on a full-time basis, but could have and wanted to work more. Of those who were underemployed, 24 percent worked part-time with short hours (1-19 hours per week), 51 percent worked part-time with long hours (20-34 hours) and 26 percent worked full-time (35 hours or more). Over 80 percent of the underemployed women had some form of part-time work, while among underemployed men, 40 percent worked full-time. Among those aged 15-24, both underemployed men and women worked part-time with short hours to a greater degree than other age groups, with the exception that the difference among men aged 15-24 and 55-74 was not statistically significant.

While most of the women with children at home who wanted to work more had part-time work, the underemployed men with children had full-time work to a great extent.

Of those who were underemployed, 26 percent of the men and 30 percent of the women had looked for work. It was more common to have looked for work among those who worked part-time than among those who worked full-time. This applied to both men and women. Of those who were underemployed who had looked for work, about half were registered at the Employment Office. Most of those who were underemployed (80 percent) wanted to increase their working time by working more hours at their present job.

Of those who were underemployed, 3 percent wanted to work 1-19 hours, 12 percent wanted to work 20-34 hours and 85 percent would have liked 35 hours or more. The most common reason for part-time work within the group of underemployed persons was that they did not have or were looking for full-time work.

List of tables

1. Population aged 15-74 years by labour force status. Q4 2009 and Q4 2008.....	25
2. Population aged 15-24 years by labour force status. Q4 2009 and Q4 2008.....	26
3. Population aged 15-74 years by labour force status and reason for not being at work. Q4 2009 and Q4 2008.....	27
4. Population aged 15-74 years not at work. Q4 2009 and Q4 2008.....	28
5. Population aged 15-74 years not at work by level of education. Q4 2009.....	28
6. Unemployed persons by length of unemployment. Q4 2009.....	29
7. Unemployed persons by previous work experience. Q4 2009.....	29
8. Population aged 16-64 years by labour force status and reason for not being at work. Q4 2009 and Q4 2008.....	30
9. Population aged 16-64 years not at work. Q4 2009 and Q4 2008.....	31
10. Underemployment among men aged 15-74 by age, level of education and foreign background, Q4 2009. Number and percent.....	32
11. Underemployment among women aged 15-74 by age, level of education and foreign background, Q4 2009. Number and percent.....	33
12. Underemployment among persons aged 15-74 by foreign background, Q4 2009. Number and percent.....	33
13. Underemployment among men aged 15-74 by branch of industry and sector, Q4 2009. Number and percent.....	34
14. Underemployment among women aged 15-74 by branch of industry and sector, Q4 2009. Number and percent.....	35
Explanation of symbols.....	35

List of terms

Arbetslösa	Unemployed
Anställda	Employee
Arbetsstimmar	hours worked
Arbetare	workers
Båda könen	both sexes
Deltid	part time
Därav	of which
Ej i arbetskraften	not in the labour force
Facklig organisation	trade union membership
Fast anställd	permanently employed
Frånvarande från arbetet	persons absent from work
Frånvarande fr. arbetet hela veckan	absent from work the whole week
Företagare	employers, self-employed
Heltid	full time
I arbetskraften	in the labour force
I arbete	at work
Kvinnor	women
Latent arbetssökande	potentially looking for a job
Län	county
Medelarbets tid	average hours worked

Medhjälpande familjemedlem	unpaid family worker
Mer än vanligt	more than usual
Mindre än de skulle vilja	less than they would like to do
Månad/månadsvis	month/monthly
Män	men
Näringsgren	branch of industry
Offentlig sektor	public sector of employment
Osäkerhetstal	measure of uncertainty
Outnyttjat arbetskraftsutbud	labour supply not utilized
Privat sektor	private sector of employment
Relativt arbetskraftstal	labour force rate / activity rate
Relativt arbetslöshetstal	unemployment rate
Relativt frånvarotal	absence ratio
Riksområde	NUTS 2
Sektortillhörighet	sector of employment
Sysselsatta	employed
Sysselsättningsgrad	employment rate
Säsongrensade o utjämnade värden	seasonally adj.and smoothed figures
Tidigare arbetskraftstillhörighet	previous labour force status
Tidsbegränsat anställd	temporarily employed
Tjänstemän	salaried employees
Undersysselsatta	underemployed
Ursprungliga värden	original figures
Övertid/mertid	overtime
Yrke	occupation
Ålder	age