

Grundskolan: slutbetyg 2014/15

UF0101

I denna beskrivning redovisas först allmänna uppgifter om undersökningen samt dess syfte och historik. Därefter redovisas undersökningens innehåll och tillförlitlighet samt hur den genomförs och hur man kan ta del av resultaten. Genom att klicka på en rubrik i innehållsförteckningen kommer man direkt till aktuellt avsnitt.

Innehållsförteckning

A	Allmänna uppgifter	2
A.1	Ämnesområde	2
A.2	Statistikområde.....	2
A.3	SOS-klassificering.....	2
A.4	Statistikansvarig.....	2
A.5	Statistikproducent.....	2
A.6	Uppgiftsskyldighet.....	3
A.7	Sekretess och regler för behandling av personuppgifter	3
A.8	Gallringsföreskrifter	3
A.9	EU-reglering	3
A.10	Syfte och historik.....	3
A.11	Statistikanvändning.....	4
A.12	Uppläggning och genomförande.....	4
A.13	Internationell rapportering.....	4
A.14	Planerade förändringar i kommande undersökningar	4
B	Kvalitetsdeklaration.....	4
B.0	Inledning	4
B.1	Innehåll	5
1.1	Statistiska målstorheter	5
1.1.1	Objekt och population	5
1.1.2	Variabler.....	5
1.1.3	Statistiska mått	6
1.1.4	Redovisningsgrupper.....	6
1.1.5	Referenstider	6
1.2.	Fullständighet.....	6
B.2	Tillförlitlighet.....	7
2.1	Tillförlitlighet totalt.....	7
2.2	Osäkerhetskällor.....	7
2.2.1	Urval.....	7
2.2.2	Ramtäckning	7
2.2.3	Mätning	8
2.2.4	Svarsbortfall	8
2.2.5	Bearbetning	9
2.2.6	Modellantaganden	10
2.3	Redovisning av osäkerhetsmått.....	10

B.3	Aktualitet	10
3.1	Frekvens	10
3.2	Framställningstid	11
3.3	Punktlighet	11
B.4	Jämförbarhet och sammanvändbarhet	11
4.1	Jämförbarhet över tiden.....	11
4.2	Jämförbarhet mellan grupper	11
4.3	Sammanvändbarhet med annan statistik	12
B.5	Tillgänglighet och förståelighet	12
5.1	Spridningsformer.....	12
5.2	Presentation	12
5.3	Dokumentation	12
5.4	Tillgång till primärmaterial	12
5.5	Upplysningstjänster.....	13

Bilaga: Frågeformulär ”Slutbetyg för elever i årskurs 9”14

A Allmänna uppgifter

A.1 Ämnesområde

Ämnesområde: Utbildning och forskning

A.2 Statistikområde

Statistikområde: Skolväsende och barnomsorg

A.3 SOS-klassificering

Tillhör (SOS) Ja



För undersökningar som ingår i Sveriges officiella statistik gäller särskilda regler när det gäller kvalitet och tillgänglighet, se Förordningen om den officiella statistiken (2001:100).

A.4 Statistikansvarig

Myndighet/organisation: Skolverket
Postadress: 106 20 Stockholm
Besöksadress: Fleminggatan 14
Kontaktperson: Christina Sandström
Telefon: 08 – 527 333 38
Telefax: 08 – 24 44 20
E-post: fornamn.efternamn@skolverket.se

A.5 Statistikproducent

Myndighet/organisation: Statistiska centralbyrån (SCB)
Postadress: 701 89 Örebro
Besöksadress: Klostergatan 23
Kontaktperson: Mats Hansson
Telefon: 019 – 17 65 26
Telefax: 019 – 17 70 82
E-post: fornamn.efternamn@scb.se

A.6 Uppgiftsskyldighet

Skolhuvudmän har skyldighet att lämna uppgifter enligt Skolverkets föreskrifter SKOLFS 2011:142, senaste ändring 2012:91.

A.7 Sekretess och regler för behandling av personuppgifter

I myndigheternas särskilda verksamhet för framställning av statistik gäller sekretess enligt 24 kap. 8 § offentlighets- och sekretesslagen (2009:400). Vid automatiserad behandling av personuppgifter gäller reglerna i personuppgiftslagen (1998:204). På statistikområdet finns dessutom särskilda regler för personuppgiftsbehandling i lagen (2001:99) och förordningen (2001:100) om den officiella statistiken.

A.8 Gallringsföreskrifter

Bevarandebehovet av datamaterialet kan för närvarande inte bedömas och är under utredning. Primärmaterial (datafiler) behålls i 2 år medan blanketterna makuleras efter ca 3 år.

A.9 EU-reglering

Statistiken berörs inte av någon EU-reglering.

A.10 Syfte och historik

Uppgifterna utgör en del i Skolverkets nationella uppföljningssystem för skolsektorn. Syftet med uppföljningssystemet är att det ska ge en samlad bild av skolans verksamhet och vara underlag för uppföljning och utvärdering på nationell och lokal nivå.

Insamlingen av slutbetyg bidrar till att ge en samlad bild av betygssättningen i grundskolan och möjliggöra redovisningen av antal och andel elever som lämnat grundskolan med fullständiga eller ofullständiga betyg samt elever som avbrutit grundskolan utan slutbetyg.

Uppgifter om betyg har samlats in från de *kommunala grundskolorna* på tämligen likartat sätt sedan våren 1988. Uppgifter om elever som avslutat den kommunala grundskolan utan slutbetyg har samlats in sedan våren 1995.

Uppgifter om betyg från de *fristående skolorna* har samlats in sedan våren 1993. Uppgifter om elever som avslutat grundskolan utan slutbetyg i fristående skolor har samlats in sedan våren 2010.

Betyg från *svenska utlandsskolor* samt *specialskolor* har samlats in från och med våren 1995 respektive våren 2003.

A.11 Statistikanvändning

Statistiken över grundskolans slutbetyg används av Skolverket för det nationella uppföljningssystemet och ingår i Sveriges officiella statistik. Den används även av Utbildningsdepartementet och Specialpedagogiska skolmyndigheten. Därutöver används uppgifterna av skolor, kommuner, företag, forskare och massmedia. Uppgifterna i registret används också till den internationella rapporteringen av utbildningsindikatorer till Eurostat, Unesco och OECD.

A.12 Uppläggning och genomförande

Insamlingen av slutbetyg i grundskolan är en totalundersökning med SCB:s register över skolenheter som ram. Undersökningen görs årligen och avser uppgifter om slutbetyg för årets avgångselever från kommunala såväl som fristående skolenheter, dock inte särskolor. Uppgifter i årets insamling har samlats in direkt från skolenheterna eller via en central kontaktperson på kommunen.

Insamlingen sker direkt efter vårterminens slut och avser betyg före eventuell betygsprövning. Registrering, påminnelser och felhantering sker under sommaren samt hösten.

När insamling och granskning är klar påbörjas arbetet med att sammanställa uppgifterna till ett register som statistiken sedan skapas ifrån. När statistiksammansättningen är granskad och klar publiceras statistiken på Skolverkets webbplats, www.skolverket.se.

A.13 Internationell rapportering

Statistik över grundskolans slutbetyg används inom SCB:s internationella rapportering av utbildningsindikatorer till Eurostat, Unesco och OECD.

A.14 Planerade förändringar i kommande undersökningar

Inga förändringar är planerade.

B Kvalitetsdeklaration

B.0 Inledning

SCB deklarerar kvaliteten i sina undersökningar enligt ett kvalitetsbegrepp som består av fem huvudkomponenter:

- (1) **Innehåll**, som framför allt gäller statistikens målstorheter.
- (2) **Tillförlitlighet**, som avser osäkerhetskällor och hur dessa påverkar statistiken.
- (3) **Aktualitet**, som omfattar tidsaspekter som spelar roll för hur väl statistiken beskriver nuläget.
- (4) **Jämförbarhet och sammanvärdbarhet**, som avser möjligheter till jämförel-

ser, över tiden och mellan grupper, samt till att använda statistiken tillsammans med annan statistik.

(5) Tillgänglighet och förståelighet, som avser statistikens fysiska tillgänglighet och dess förståelighet.

I SCB:s MIS 2001:1 *Kvalitetsbegrepp och riktlinjer för kvalitetsdeklaration av officiell statistik* ges generella beskrivningar och definitioner av SCB:s kvalitetsbegrepp och de olika kvalitetskomponenterna, se SCB:s webbplats.

Statistiken över slutbetyg från årskurs 9 är en totalundersökning och bygger på individuppgifter. Undersökningen genomförs av SCB på uppdrag av Skolverket och publiceras på Skolverkets webbplats, www.skolverket.se. Statistiken utgör en del i Skolverkets nationella uppföljningssystem för skolektorn, vars syfte är att ge en samlad bild av skolans verksamhet och vara underlag för uppföljning och utvärdering på nationell och lokal nivå. Specialbearbetningar av insamlat material kan efter beställning och mot kostnadsersättning utföras av SCB.

B.1 Innehåll

1.1 Statistiska målstorheter

1.1.1 Objekt och population

Objektet i statistiken är individen och populationen omfattar alla elever som fullföljt grundskolan i kommunala och fristående skolor, specialskolor, riksinternatskolor samt svenska utlandsskolor. Även elever som har gått om grundskolans årskurs 9 och elever som avbrutit skolgången pga. att skolplikten har upphört, ingår i populationen.

Skolplikten upphör vid vårterminens slut det nionde året efter skolstarten i grundskolan. För elever i specialskolan upphör skolplikten vid utgången av det tionde året.

Skolplikten för en elev kan också upphöra om denne har uppnått kunskapskraven före vårterminens slut det nionde året eller det tionde året i specialskolan.

1.1.2 Variabler

Den officiella statistiken redovisas med hjälp av följande variabler:

- Skolenhet
- Kön
- Ämnesbetyg
- Modersmål
- Språk i "Moderna språk – Språkval"
- Språk i "Moderna språk – elevens val"
- Meritvärde – Summan av de 16 bästa betygen
- Meritvärde 2 - Summan av de 16 bästa betygen samt moderna språk som

språkval som ämne 17

- Eleven har ej godkänt betyg (A-E) i ett, två eller flera ämnen samt i alla ämnen.
- Uppnått kunskapskraven i svenska/svenska som andraspråk, engelska och matematik
- Gymnasiebehörighet till naturvetenskapsprogrammet och teknikprogrammet
- Gymnasiebehörighet till estetiska programmet
- Gymnasiebehörighet till yrkesprogram
- Gymnasiebehörighet till ekonomiprogrammet, humanistiska programmet och samhällsvetenskapsprogrammet

1.1.3 *Statistiska mått*

Statistiska mått är bl.a. summor, medelvärden, andelar och spridningsmått såsom maximum, minimum, median och kvartiler.

1.1.4 *Redovisningsgrupper*

Statistiken redovisas efter följande grupper:

- Län
- Kommun
- Kommungrupp (endast kommunal huvudman)
- Skolhuvudman (endast kommunal huvudman)
- Skolenhet
- Ämne
- Kön
- Svensk/utländsk bakgrund
- Nyinvandrade elever
- Föräldrarnas högsta utbildningsnivå
- Inriktning (endast fristående huvudman)

1.1.5 *Referenstider*

Statistiken avser slutbetyg för årskurs 9, 2015, som fastställts 1 juni–30 juni 2015.

1.2. **Fullständighet**

Denna statistik ger en god bild av slutbetygen i grundskolan. Publicerad statistik täcker väl grundläggande frågeställningar på riksnivå ner till skolnivå. Se vidare

i avsnitt 5.2 *Presentation*.

Utöver publicerad statistik kan SCB utföra specialbearbetningar av enbart primärmaterial och/eller, under vissa förutsättningar, tillsammans med andra individregister.

B.2 Tillförlitlighet

2.1 Tillförlitlighet totalt

Insamling av grundskolan slutbetyg är en totalundersökning med SCB:s skolenhetsregister som utgångspunkt. Den allmänna bedömningen är att såväl skolenhetsregistret som registret över grundskolans slutbetyg håller hög kvalitet. Svartsbortfall förekommer dock och kan i enstaka fall leda till små skevheter på huvudmannanivå. Övriga osäkerhetskällor anses ha ytterst liten påverkan på undersökningens tillförlitlighet.

2.2 Osäkerhetskällor

2.2.1 Urval

Statistiken är totalräknad och därmed är inte statistiken påverkad av osäkerheter pga. urval.

2.2.2 Ramtäckning

Skolenhetsregistret, som utgör ramen för undersökning, beräknas ha ytterst små täckningsfel och uppdateras kontinuerligt allt eftersom undersökningen fortgår. Alla skolenheter som hade elever i årskurs 9 under hösten (samt även nytilkomna skolenheter därefter) ingår i insamlingen. Även skolenheter med elever endast i årskurs 7 och 8 deltar för att samla in uppgifter om elever som lämnat grundskolan pga. att skolplikten upphört. Se vidare avsnitt *1.1.1 Objekt och population*.

Viss **undertäckning** vad gäller invandrade elever och elever som avbrutit studierna under läsåret pga. att skolplikten upphört, kan förekomma. Vad gäller den senare gruppen görs emellertid en separat insamling för att komma till rätta med ev. undertäckning. Skolenheter som inte lämnar in uppgifter till undersökningen kontaktas av SCB. Om Skolenheten rapporterar att de inte har elever som avslutat årskurs 9 eller avslutat utan slutbetyg i årskurs 7-8 tas den bort från ramen och särskiljs från svartsbortfall. Bedömningen är att undertäckningen är försumbar.

Viss **övertäckning** antas bestå av introduktionsprogram elever och enstaka särskoleelever (integrerade i grundskolan) som kan finnas med i undersökningen då de fått grundskolebetyg i vissa ämnen. Annan övertäckning som kan förekomma finns i urvalsramen, men detta påverkar inte statistiken. Inga studier har gjorts på denna övertäckning, men den antas omfatta ett fåtal elever och ha försumbar inverkan på statistiken.

2.2.3 Mätning

Uppgiftsinsamling sker delvis via filinläsning där uppgiftslämnarna själva läser in sina filer via internet. Filerna skapas antingen genom ett uttag ur uppgiftslämnarens elevregistreringssystem eller genom att uppgiftslämnarna själva registrerar uppgifterna i ett Excel-formulär. Insamlingsverktyget SIV har använts både för insamling och för att kontrollera så att det inskickade materialet är korrekt. Materialet innehåller uppgifter om totalt 97 743 elever. En ökning 412 elever jämfört med föregående år. Materialet granskades i Actaea och med fri SQL. En webbenkät används för att samla in dels uppgifter om elever som har avslutat årskurs 7-8 pga. att skolplikten har upphört och dels uppgifter om elever som får betyg enligt annat betygssystem än det mål- och kunskapsrelaterade.

De mätproblem som uppstår i undersökningen består huvudsakligen av att uppgiftslämnarna feltolkar instruktioner eller lämnar ofullständiga uppgifter. Det finns dock kontroller på tvingande uppgiftslämning för samtliga variabler och kontroll för giltiga betyg, vilket gör att dessa mätproblem undanröjs. Inga formella studier har gjorts för att närmare kvantifiera osäkerheter som uppstår till följd av mätfel, men dessa anses ändå vara mycket små. Se bilaga för frågeformuläret.

2.2.4 Svarsbortfall

Svarsbortfall, vanligen förkortat till bortfall, uppstår när värde på en eller flera variabler i en undersökning inte kan hämtas in. Saknas alla värden för ett undersökningsobjekt är det frågan om **objektsbortfall**; saknas enbart vissa värden, handlar det om **partiellt bortfall**.

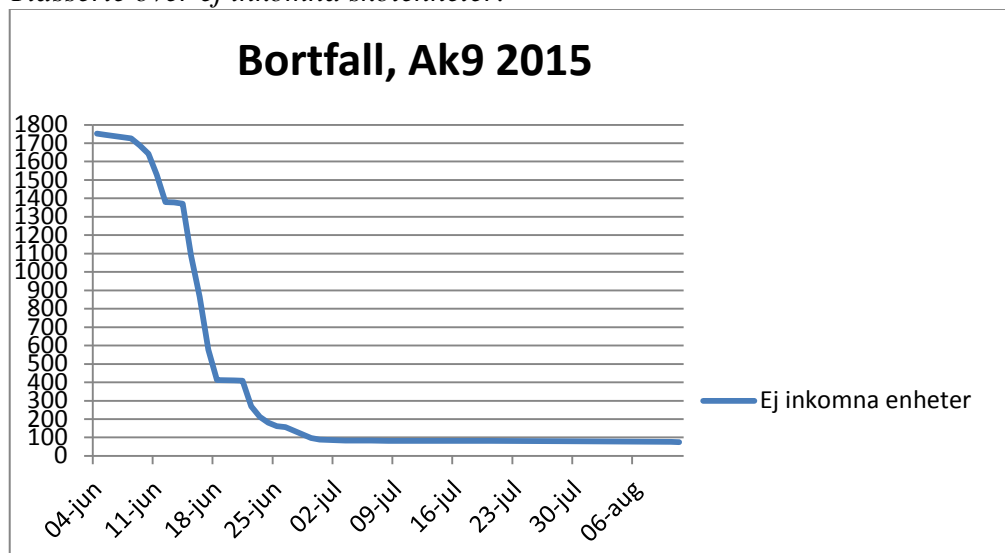
För statistiken över grundskolans slutbetyg förekommer **objektsbortfall** trots att skolhuvudmän är skyldiga att lämna uppgifter enligt Skolverkets föreskrifter. Sista inrapporteringsdatum för inlämning av uppgifter till den officiella statistiken var den 18 juni och insamlingen stängde den 30 juni 2015.

Tabell över ej inkomna skolenheter:

Datum	Saknade skolenheter	%
4 juni - 7 juni	1746	99,3
8 juni - 14 juni	1372	78,0
15 juni - 21 juni	409	23,3
22 juni - 28 juni	157	8,9
29 juni - 5 juli	84	4,8
6 juli - 12 juli	82	4,7
13 juli - 19 juli	82	4,7
20 juli - 26 juli	81	4,6
27 juli - 2 augusti	80	4,5
3 augusti - 11 augusti	74*	4,2

*Av dessa återstående 74 skolenheter betraktas endast 8 skolenheter som det faktiska bortfallet.

Tidsserie över ej inkomna skolenheter:



*Av dessa återstående 74 skolenheter betraktas endast 8 skolenheter som det faktiska bortfallet.

Uppgifter om minst 150 elever (jämfört med 141 elever från insamling 2013/2014) från följande 8 skolenheter i årskurs 9 lämnades *inte* in till årets insamling.

Det totala objektsbortfallet är litet på nationell nivå och bedöms inte kunna påverka undersökningens tillförlitlighet där objektsbortfallet består både av kommunala och fristående skolor.

Partiellt bortfall förekommer inte för de *insamlade* uppgifterna på grund av de tvingande kontroller som är inbyggda i insamlingssystemet. Det förekommer endast för *bakgrundsvariabler* ifall matchningen mot befolkningsregistret (RTB) eller Utbildningsregistret inte ger någon träff. Vid matchning mot RTB (version 2013-12-31 eller 2014-07-31) var det drygt 1105 elever som inte fanns med i registret och saknar därmed bakgrundsuppgifter. För de elever som fanns med i någon av RTB-versionerna saknas uppgift om föräldrars utbildning för ca 4 000 mödrar och ca 3 000 fäder. Det finns även 46 elever som saknar hemkommun, detta partiella bortfall är dock korrekt, där hemkommunen är endast känd om eleven bor i Sverige.

2.2.5 Bearbetning

Bearbetningsfel är fel som kan uppkomma när man bearbetar det insamlade materialet, manuellt eller maskinellt.

För statistiken över grundskolans slutbetyg sker maskinell granskning av samtliga variabler i webbenkäten samt textfiler i samband med registreringen. För att uppgifterna ska skickas in måste uppgiftslämnaren rätta samtliga flaggade fel.

Misstänkta systematiska felaktigheter rättas efter kontakter med

uppgiftslämnarna. När allt material kommit in görs ytterligare kontroller på individ-, skolenhets- och kommunnivå. Exempel på kontroller är dubblettkontroller och rimlighetskontroller. Från och med insamlingen 2004 görs även viss samgranskning med insamlingen av grundskolans ämnesprov i årskurs 9, i huvudsak med avseende på antal elever.

Bakgrundsuppgifter för eleven och dess biologiska föräldrar hämtas från *Registret över totalbefolkningen (RTB)*. Uppgifter om de biologiska föräldrarnas högsta avslutade utbildningsnivå hämtas från *Utbildningsregistret*. I de fall Utbildningsregistret har ett partiellt bortfall påverkas även registret över Grundskolans slutbetyg och statistiken för dessa variabler.

Bearbetningsfel som beror på den ”mänskliga faktorn”, t.ex. beräkningsfel, programmeringsfel och systemfel kan finnas. Risken för att de skall inträffa och den konsekvens detta får för statistiken är mycket svår att beräkna. SCB arbetar kontinuerligt för att minimera riskerna för negativ inverkan på statistikens tillförlitlighet på grund av fel som beror på den ”mänskliga faktorn”, både förebyggande och genom snabba åtgärder när sådana fel upptäcks.

2.2.6 Modellantaganden

Inga andra modellantaganden görs än den metodik som redovisats ovan.

2.3 Redovisning av osäkerhetsmått

Osäkerhetsmått för slumpmässiga urvalsfel (vanligen 95-procentiga konfidensintervall) beräknas inte eftersom det är en totalräknad undersökning. Inte heller några andra osäkerhetsmått beräknas.

B.3 Aktualitet

3.1 Frekvens

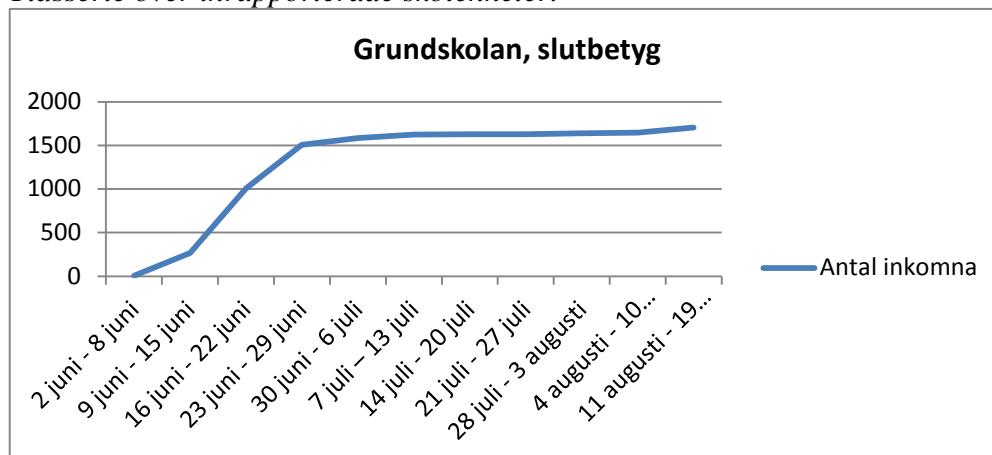
Till och med sista insändningsdag 18 juni hade resultat från 1347 skolenheter kommit in och 77 490 elever.

Den 11:e augusti hade det kommit in 1 685 skolenheter med ca 97 000 elever.

Tabell över inrapporterade skolenheter.

Datum	Antal/vecka	Acc. Antal	%
4 juni - 7 juni	13	13	0,1
8 juni - 14 juni	374	387	23
15 juni - 21 juni	963	1350	80.1
22 juni - 28 juni	253	1603	95.1
29 juni - 5 juli	73	1676	99.5
6 juli - 12 juli	2	1678	99.6
13 juli - 19 juli	0	1678	99.6
20 juli - 26 juli	1	1679	99.6
27 juli - 2 augusti	1	1680	99.7
3 augusti - 11 augusti	5	1685	100

Tidsserie över inrapporterade skolenheter.



3.2 Framställningstid

Statistiken tar ca 4 månader (juni-september) att framställa.

3.3 Punktlighet

Publicering sker enligt publiceringskalendern för serien Sveriges officiella statistik, www.scb.se, den 30 september.

B.4 Jämförbarhet och sam användbarhet

4.1 Jämförbarhet över tiden

Från och med 1988 finns jämförbar statistik. Dock förändrades betygssystemet läsåren 1997/98 och 2012/13, vilket försvårar jämförelser av betyg över tiden. Antalsuppgifter påverkas inte av förändringen i betygssystemet.

4.2 Jämförbarhet mellan grupper

Samtliga redovisningsgrupper under avsnitt 1.1.4 Redovisningsgrupper är jämförbara. Objektbortfallet enligt avsnitt 2.2.4 Svarsbortfall ska dock tas hänsyn till vid jämförelse mellan kommuner och mellan huvudmän.

B.5 Tillgänglighet och förståelighet

Statistiken över grundskolans slutbetyg fungerar bra att jämföra med statistiken över grundskolans ämnesprov i åk9 (UF0106 och UF0126). Eftersom det finns personnummer i statistikens grundregister finns det även möjlighet att samköra registret över grundskolans slutbetyg med t.ex. registret över sökande/antagna till gymnasieskolan (UF105) och registret över avgångna från gymnasieskolan (UF0102) och skapa ny statistik. Se SCB:s webbplats för ovan nämnd statistik på www.scb.se/UFXXXX där "UFXXXX" motsvarar respektive kod inom parentes, t.ex. UF0106.

5.1 Spridningsformer

Publikationer samt databaser på skolenhetsnivå finns på Skolverkets webbplats: www.skolverket.se

Betygsstatistik publiceras i Skolverkets olika publikationsserier, t.ex. "Officiell statistik för förskoleverksamhet, skolbarnsomsorg, skola och vuxenutbildning", och "Beskrivande data om förskoleverksamhet, skolbarnsomsorg, skola och vuxenutbildning". För 1991/92 och tidigare år finns statistik publicerad i SCB:s "Statistiska meddelanden", serie U 41.

SCB publicerar betygsstatistiken i publikationerna "På tal om utbildning (tidigare "Fickskolan"), "Statistisk Årsbok" och "Utbildningsstatistisk Årsbok".

5.2 Presentation

Nationell statistik presenteras som Excel-tabeller med flikar med information om definitioner. Dessutom finns rapporter i webbdatabasen SIRIS, <http://siris.skolverket.se> som presenterar resultat på skolenhetsnivå, kommun-, läns och riksnivå. I jämförelsetal, <http://www.jmftal.artisan.se> presenteras resultat på kommunnivå och kommunala huvudmän. Skolverket tillhandahåller också, via webbplatsen, analysverktyget SALSA för bedömning av skolenheters samlade betygsresultat i ett riksperspektiv.

I publikationerna enligt avsnitt 5.1 *Spridningsformer* presenteras statistiken som tabeller och diagram med kommenterande och analyserande text till.

5.3 Dokumentation

Statistiken över grundskolans slutbetyg är dokumenterad enligt SCB:s dokumentationssystem. Statistikens kvalitet beskrivs i innevarande dokument, *Beskrivning av statistiken (BaS)*. Detaljerad information om mikrodata finns beskrivet i *Dokumentation av mikrodata (MetaPlus)*. Samtliga dokumentationer finns på SCB:s webbplats, www.scb.se/uf0101. Innevarande *Beskrivning av statistiken* finns även publicerad på www.skolverket.se.

5.4 Tillgång till primärmaterial


SCB utför på beställning specialbearbetningar av primärmaterial.

5.5 Upplysningstjänster

För ytterligare upplysningar om statistiken kontakta Skolverket:
Tfn: 08-52 73 32 00 vx, e-post: skolverket@skolverket.se

För information om specialbearbetningar av primärmaterial kontakta SCB:
Mats Hansson, tfn 019 - 17 65 26, foramn.efternamn@scb.se

Bilaga: Frågeformulär ”Slutbetyg för elever i årskurs 9”



Statistiska centralbyrån
Statistics Sweden

Slutbetyg för elever i årskurs 9

Alla uppgifter ska fyllas i för samtliga elever

Sista insändningsdag 2015-06-18

Kontroller (som ska vara borta innan du skickar in)

Uppgift saknas
 Kontrollera

Godkända betygs-koder

A = Betyg A 9 = Streck (-) i betygs-katalogen, dvs.
 B = Betyg B bedömningsunderlag saknas pga. frånvaro
 C = Betyg C 3 = Anpassad studiegång enligt 3 Kap. 12 §
 D = Betyg D skollagen
 E = Betyg E 2 = Ej betygsatt i icke obl. ämne
 F = Ej godkänt betyg

Ej obligatoriska ämnen:

Moderna språk (både elevens val och språkval), modersmål samt teckenspråk

Information

1) Om en elev läst språk måste giltig kod finnas i både språkkod och betyg.
 Om en elev inte läst språk, sätt 2 i betyg och språkkod blank.

2) Betyg ska finnas i antingen SV eller SVA. Sätt 2 a för det ämne som eleven ej haft.

PERSONNUMMER	SKOLENHETSKOD	KLASS	FÖRNAMN	EFTERNAMN	ÄMNE																								
(AAAAA)MMDDXXXX	Giltig skolenhetskod med 8 siffror fylls i på varje rad				Bild	Engelska	Hem och konsument-kunskap	Idrott och hälsa	Matematik	Moderna språk inom ramen för elevens val		Moderna språk inom ramen för språkval		Modersmål		Musik	Biologi	Fysik	Kemi	Geografi	Historia	Religions-kunskap	Samhälls-kunskap	Slöjd	Svenska	Svenska som andraspråk	Tecken-språk	Teknik	Ovrigt ämne
					Bi	En	Hkk	Idh	Ma	M1 Språk	M1 Betyg	M2 Språk	M2 Betyg	Mi Språk	Mi Betyg	Mu	Bi	Fy	Ke	Ge	Hi	Re	Sh	Sl	Sv	Sva	Tn	Tk	OVR