

## *Utvecklingen för personer ej i arbete 2005-2012*

The development for persons not at work during 2005-2012

---

### I korta drag

Personer som är *ej i arbete* utgörs av de som är sysselsatta men tillfälligt frånvarande, arbetslösa och personer utanför arbetskraften. Ej i arbete inkluderar personer som av naturliga eller frivilliga skäl inte är i arbete, till exempel semesterlediga. Syftet med rapporten är att exkludera dessa och visa på utvecklingen för de som inte är i arbete av skäl som kan anses vara ofrivilliga.

- Utvecklingen för befolkningen 15-74 år mellan 2005 och 2012 visar att andelen ej i arbete legat på en relativt konstant nivå. En svag minskning mellan 2005 till början av 2008 kan urskiljas samt en ökning under efterföljande år. Under andra kvartalet 2005 var 42,0 procent av befolkningen 15-74 år inte i arbete, motsvarande för andra kvartalet 2012 var 41,0 procent.
- Utvecklingen för åldersgruppen 20-64 år visar på ett liknande mönster som för åldersgruppen 15-74 år. Sett över hela perioden så har dock andelen ej i arbete minskat mer för åldersgruppen 20-64 år. Under andra kvartalet 2005 var 30,8 procent ej i arbete, medan motsvarande andel för andra kvartalet 2012 var 28,1 procent.
- Gruppen ej i arbete är en heterogen grupp och delas i rapporten in i de som är frivilligt respektive ofrivilligt ej i arbete. Mellan andra kvartalet 2005 och andra kvartalet 2012 minskade andelen av åldersgruppen 20-64 år som ofrivilligt inte var i arbete från 17,4 till 14,5 procent.
- Bland de med förgymnasial utbildning i åldersgruppen 20-64 år var i genomsnitt 30,6 procent inte i arbete av skäl som kan anses vara ofrivilliga under perioden andra kvartalet 2005 till andra kvartalet 2012. Motsvarande siffra för samma period bland de med gymnasial utbildning var 16,3 procent, och för de med eftergymnasial utbildning i genomsnitt 8,9 procent.



**Statistiska centralbyrån**  
Statistics Sweden

Peter Beijron SCB, tfn 08 – 506 940 06, [peter.beijron@scb.se](mailto:peter.beijron@scb.se)  
Fanny Byh Törnquist, SCB, tfn 08 – 506 944 33, [fanny.byhtornqvist@scb.se](mailto:fanny.byhtornqvist@scb.se)

Statistiken har producerats av SCB, som ansvarar för officiell statistik inom området.

Serie AM – Arbetsmarknad 110 SM. Utkom den 20 november 2012.  
URN:NBN:SE:SCB-2011-AM110SM1204\_pdf  
Tidigare publicering: Se avsnittet Fakta om statistiken.  
Utgivare av Statistiska meddelanden är Stefan Lundgren, SCB.

## Innehåll

<b>Statistiken med kommentarer</b>	<b>4</b>
<b>Inledning</b>	<b>4</b>
<b>Befolkningen ej i arbete</b>	<b>5</b>
<b>En jämförelse av åldersgrupperna 15-74 och 20-64 år</b>	<b>6</b>
<b>Befolkningen ej i arbete 20-64 år</b>	<b>8</b>
Sysselessatta frånvarande under hela veckan	8
Arbetslösa	9
Ej i arbetskraften	11
<b>Personer som ofrivilligt ej är i arbete</b>	<b>13</b>
<b>Tabeller</b>	<b>19</b>
1. Befolkningen 15-74 år ej i arbete, kvartalsvis, år 2005 – 2012, i tusental	19
2. Befolkningen 20-64 år ej i arbete, kvartalsvis, år 2005 – 2012, i tusental	20
3. Befolkningen 15-74 år ej i arbete efter orsak, kvartalsvis, år 2005 – 2012, i tusental	21
4. Befolkningen ej i arbete 20-64 år efter orsak, kvartalsvis, år 2005 – 2012, i tusental	22
5. Antalet arbetslösa, 20-64 år efter arbetslöshetstidens längd, kvartalsvis, år 2005 – 2012, i tusental	23
6. Antalet ej i arbetskraften, 20-64 år efter huvudsaklig verksamhet, kvartalsvis, år 2005 – 2012, i tusental	24
7. Andelen ofrivilligt ej i arbete av befolkningen, 20-64 år, uppdelat efter kön, kvartalsvis, år 2005 – 2012, procent	25
8. Antalet ofrivilligt ej i arbete, 20-64 år, uppdelat efter orsak, kvartalsvis. År 2005 – 2012, i tusental	26
9. Andelen ofrivilligt ej i arbete, 20-64 år. Uppdelat efter inrikes/utrikes födda, kvartalsvis, år 2005 – 2012, procent	27
10. Andelen ofrivilligt ej i arbete, 20-64 år. Uppdelat efter inrikes/utrikes födda och utbildningsnivå, kvartalsvis, år 2005 – 2012, procent	28
<b>Fakta om statistiken</b>	<b>29</b>
Dataunderlag	29
Definitioner och förklaringar	29
<b>Så görs statistiken</b>	<b>31</b>
<b>Statistikens tillförlitlighet</b>	<b>31</b>
<b>Bra att veta</b>	<b>32</b>
Annan statistik	32
<b>In English</b>	<b>33</b>
<b>Summary</b>	<b>33</b>

<b>List of tables</b>	<b>34</b>
<b>List of terms</b>	<b>34</b>

# Statistiken med kommentarer

---

## Inledning

I de kvartalsvisa statistiska meddelandena (SM) från Arbetskraftsundersökningarna (AKU) beskrivs arbetsmarknadssituationen för befolkningen i åldern 15-74 år. Utöver denna beskrivning infördes under det första kvartalet 2009 en mer fördjupad beskrivning av ett specifikt ämne i form av ett tema.

Befolkningen *ej i arbete* har redovisats löpande i AKU:s kvartalsrapporter sedan 2009. Det infördes som ett komplement till arbetslöshetsbegreppet och inkluderar, utöver de arbetslösa, sysselsatta men frånvarande från arbete samt gruppen *ej i arbetskraften*. *Ej i arbete* täcker således in alla som inte arbetat, oavsett anledning. Det innebär att gruppen inkluderar personer som såväl "frivilligt" som "ofrivilligt"<sup>1</sup> inte varit i arbete under kalenderveckan. Begreppen "frivilligt" och "ofrivilligt" *ej i arbete* används genomgående i rapporten för kvartal 3 2012. Man kan konstatera att gruppen *ej i arbete* är heterogen, och att det därmed finns ett intresse av att särskilja de olika undergrupper som tillsammans utgör befolkningen *ej i arbete*.

Temat för kvartal 3 2012 beskriver utvecklingen för befolkningen *ej i arbete* för perioden kvartal 2 2005 till kvartal 2 2012, med fokus på de som ofrivilligt inte varit i arbete.

Det första kapitlet redogör för skillnaden mellan åldersgrupperna 15-74 och 20-64 år. Genom att en stor del av befolkningen i åldrarna 15-19 år och 65-74 inte kan förväntas vara i arbete så kommer fokus att vara på åldersgruppen 20-64 år. I det andra kapitlet beskrivs grupperna frånvarande, arbetslösa och *ej i arbetskraften* mer utförligt. Det tredje och avslutande kapitlet redogör för de grupper som inte varit i arbete av anledningar som kan anses vara ofrivilliga.

---

<sup>1</sup> "Frivilligt" och "ofrivilligt" *ej i arbete* är inte vedertagna begrepp inom arbetsmarknadsstatistiken. De är benämningar som används genomgående i temat för tredje kvartalet 2012 och är ett försök att översiktligt belysa olikheten i de grupper som ryms inom begreppet "befolkningen *ej i arbete*". Med "frivilligt" *ej i arbete* menas personer som inte varit i arbete av antingen naturliga eller av självvalda orsaker. Dessa inkluderar exempelvis pensionärer, heltidsstuderande och föräldrar – eller semesterlediga. Med "ofrivilligt" *ej i arbete* avses tre huvudsakliga grupper. De arbetslösa, sysselsatta som är frånvarande av skäl som kan anses vara ofrivilliga samt personer som befinner sig utanför arbetskraften av ofrivilliga skäl.

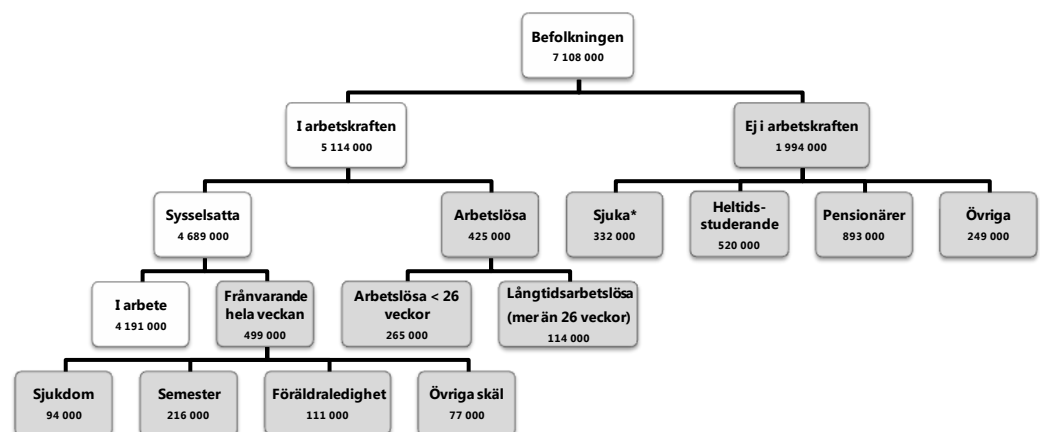
## Befolkningen ej i arbete

Befolkningen ej i arbete utgörs av tre grupper. Den första är den del av de sysselsatta som varit *frånvarande* under hela referensveckan. Den andra gruppen utgörs av *arbetslösa*, och den tredje av personer som står *utanför arbetskraften*. Personer som inte är i arbete illustreras nedan med hjälp av AKU-trädet (se figur 1 nedan).

Figur 1

### Arbetsmarknaden för hela befolkningen 15–74 år, andra kvartalet 2012

De gråmarkerade rutorna visar vilka undergrupper som ingår i gruppen *Personer ej i arbete*.



\*) Förtidspensionärer av hälsoskäl ingår i gruppen *Sjuka*.

AKU:s definitioner av de undergrupper som tillhör befolkningen ej i arbete redovisas nedan:

- För att kategoriseras som sysselsatt men **frånvarande** måste man antingen ha en anställning, arbetat som medhjälpande hushållsmedlem eller som egen företagare (inklusive fria yrkesutövare) samt varit tillfälligt frånvarande under hela referensveckan. Frånvaron räknas oavsett om den varit betald eller inte.

De frånvarande kan delas in i ytterligare fyra undergrupper efter huvudsaklig orsak till frånvaron. Dessa är sjukdom, semester, föräldraledighet samt övriga skäl. Där övriga skäl bland annat inkluderar arbetstidens förläggning, ledighet för studier utan lön, arbetsbrist och kompledighet.

- **Arbetslösa** omfattar personer som var utan arbete under referensveckan men som sökt och kunnat arbeta eller börja inom 14 dagar från referensveckans slut. I AKU mäts även längden på den pågående arbetslöshetsperioden. Långtidsarbetslösa definieras av de personer som varit arbetslösa i mer än 26 veckor.
- Personer som varken är sysselsatta eller arbetslösa är **ej i arbetskraften**, och omfattar bl.a. studerande, pensionärer, hemarbetande eller långvarigt sjuka utan arbete. Denna uppdelning är baserad på intervju-personens egen uppfattning om sin situation.

## En jämförelse av åldersgrupperna 15-74 och 20-64 år

Antalet personer i befolkningen 15-74 år som inte var i arbete under andra kvartalet 2012 uppgick till 2 917 000. Då en stor andel av personerna i åldersgrupperna 15-19 och 65-74 år är studerande eller pensionärer så utgör de inte en naturlig del av arbetskraften. Det gör att antalet personer ej i arbete av förklarliga skäl är högt. Om man istället utgår från åldersgruppen 20-64 år så var antalet personer ej i arbete 1 553 000 under andra kvartalet 2012.

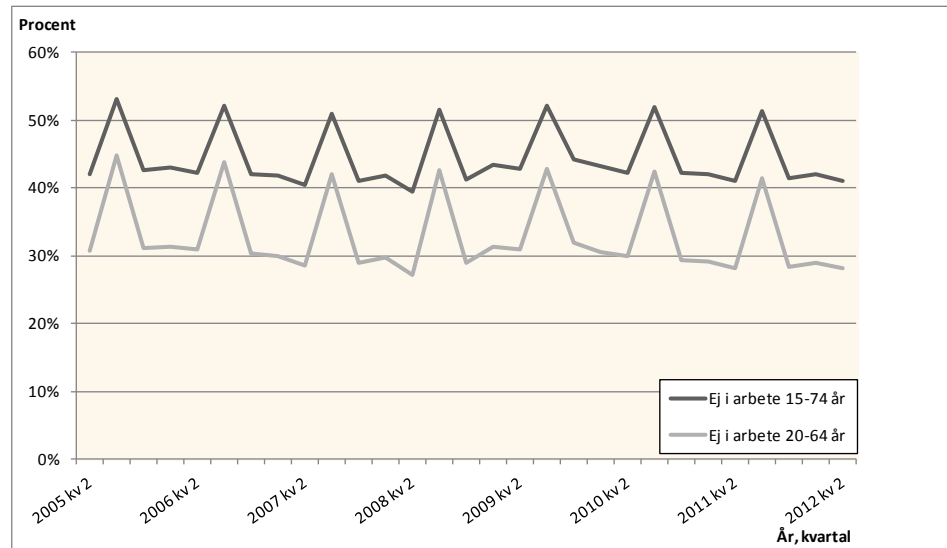
Diagram 1 nedan visar andelen av befolkningen som inte är i arbete för åldersgrupperna 15-74 samt 20-64 år. Som ett resultat av att de sysselsatta frånvarandes semesteruttag är koncentrerat till sommarmånaderna finns en tydlig säsongsvariation i data. Det leder till att andelen ej i arbete är konsekvent högre under sommaren.

Under andra kvartalet 2012 var 41,0 procent av befolkningen ej i arbete för åldersgruppen 15-74 år. Utvecklingen för perioden 2005 till 2012 visar att andelen ej i arbete av befolkningen legat på en relativt konstant nivå, en svag minskning mellan 2005 till början av 2008 kan urskiljas samt en ökning under de efterföljande åren.

För åldersgruppen 20-64 var andelen ej i arbete under andra kvartalet 2012 28,1 procent. Sett över hela perioden så har dock andelen ej i arbete minskat mer för åldersgruppen 20-64 år. Andelen ej i arbete var under kvartal 2 2005 30,8 procent och för motsvarande kvartal 2012 var andelen 28,1 procent.

Diagram 1

**Andelen av befolkningen som är ej i arbete, kvartalsvis, år 2005 – 2012**  
I åldrarna 15-74 och 20-64 år

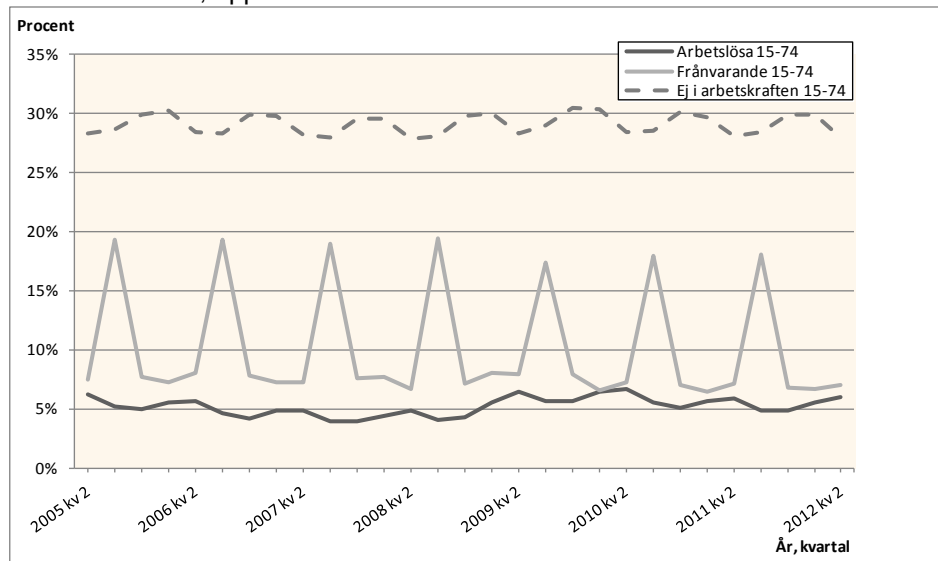


Källa: SCB, Arbetskraftsundersökningarna (AKU).  
Diagrammet skapades 2012-10-29

När man utgår från åldersgruppen 15-74 år så utgör personer som står utanför arbetskraften den största delen av befolkningen ej i arbete (se diagram 2). Under perioden 2005 – 2012 var i genomsnitt 29,1 procent av befolkningen utanför arbetskraften i åldersgruppen. Den näst största gruppen är de sysselsatta men frånvarande.

Diagram 2

**Andelen av befolkningen som är ej i arbete, kvartalsvis, år 2005 – 2012**  
I åldern 15-74 år, uppdelat efter orsak

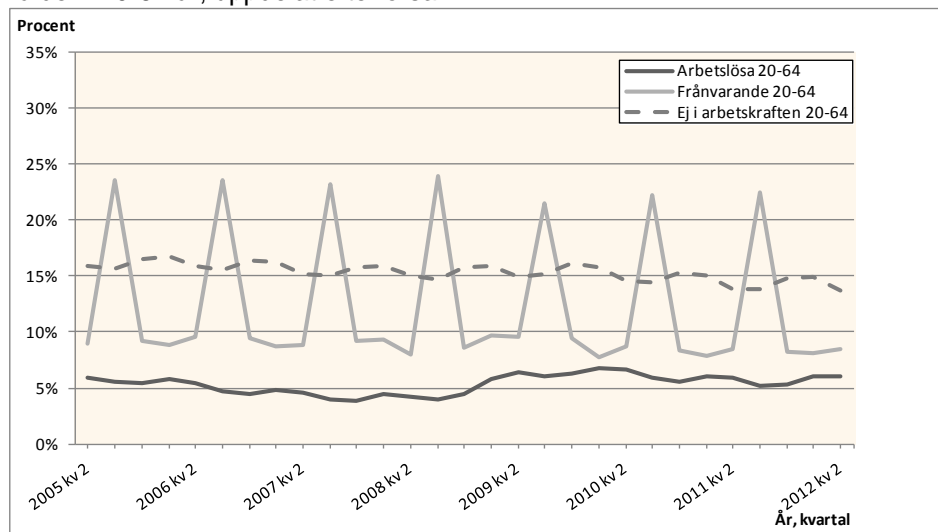


Källa: SCB, Arbetskraftsundersökningarna (AKU).  
Diagrammet skapades 2012-10-29

Om man jämför åldersgruppen 20-64 år med 15-74 år är andelen som står utanför arbetskraften mindre. För åldersgruppen 20-64 år var i genomsnitt 15,7 procent utanför arbetskraften under perioden andra kvartalet 2005 till andra kvartalet 2012. Detta illustreras i Diagram 3, och beror på att en stor del av pensionärerna och de heltidsstuderande exkluderats. I befolkningen 15-74 år inkluderas alltså ett stort antal personer som med anledning av sin ålder har naturliga skäl till att inte vara i arbete. Andelen av befolkningen som inte är i arbete blir därmed orimligt stor om avsikten är att belysa grupper som av ofrivilliga skäl inte är i arbete. Följande avsnitt kommer därför att utgå från åldersgruppen 20-64 år.

Diagram 3

**Andelen av befolkningen som är ej i arbete, kvartalsvis, år 2005 – 2012**  
I åldern 20-64 år, uppdelat efter orsak



Källa: SCB, Arbetskraftsundersökningarna (AKU).  
Diagrammet skapades 2012-10-29

## Befolkningen ej i arbete 20-64 år

I detta kapitel kommer befolkningen ej i arbete för åldersgruppen 20-64 år att beskrivas mer utförligt. Genom att en finare uppdelning av de sysselsatta frånvarande, arbetslösa och ej i arbetskraften görs, kan de grupper som inte är i arbete av ofrivilliga skäl urskiljas.

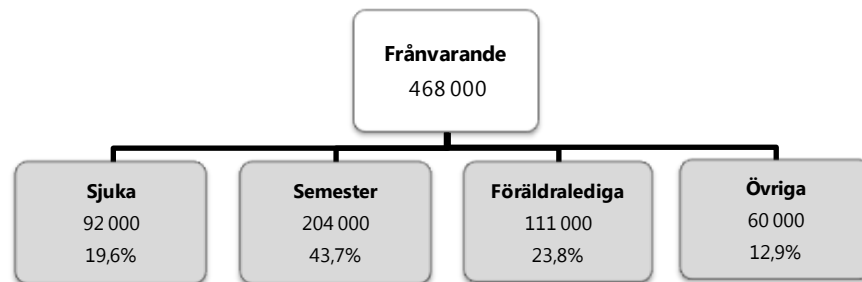
### Sysselsatta frånvarande under hela veckan

I AKU delas de sysselsatta men frånvarande in i fyra huvudsakliga undergrupper (se figur 2 nedan). Under andra kvartalet 2012 var 468 000 personer sysselsatta men frånvarande och den största gruppen bestod av de som varit frånvarande på grund av semester. Den näst största gruppen av de sysselsatta frånvarande var föräldralediga, som utgör 23,8 procent av de frånvarande. Gruppen "Övriga" uppgick till 60 000 personer under andra kvartalet 2012 och bestod främst av frånvaro till följd av arbetstidens förläggning, arbetsbrist eller ledighet för studier utan lön.

Figur 2

### Frånvarande hela veckan, andra kvartalet 2012

Åldersgruppen 20-64 år, uppdelat efter huvudsaklig orsak

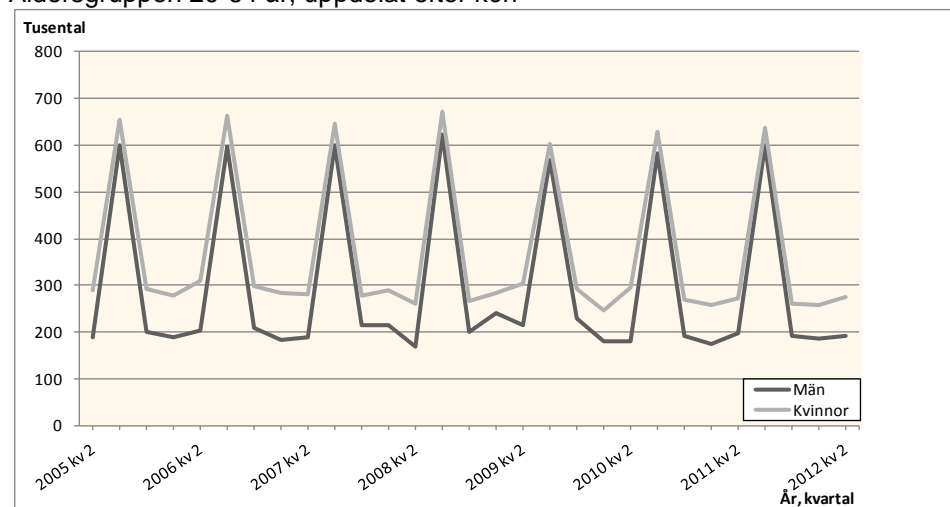


Kvinnor var i större utsträckning frånvarande än män under hela perioden 2005 – 2012 (se diagram 4). Under andra kvartalet 2005 var skillnaden 100 000, bland kvinnorna var 290 000 sysselsatta men frånvarande medan motsvarande bland männen var 190 000. Under motsvarande kvartal 2012 var drygt 80 000 fler kvinnor frånvarande.

Diagram 4

### Antal frånvarande, kvartalsvis, år 2005 – 2012

Åldersgruppen 20-64 år, uppdelat efter kön



Källa: SCB, Arbetskraftsundersökningarna (AKU).  
Diagrammet skapades 2012-10-29

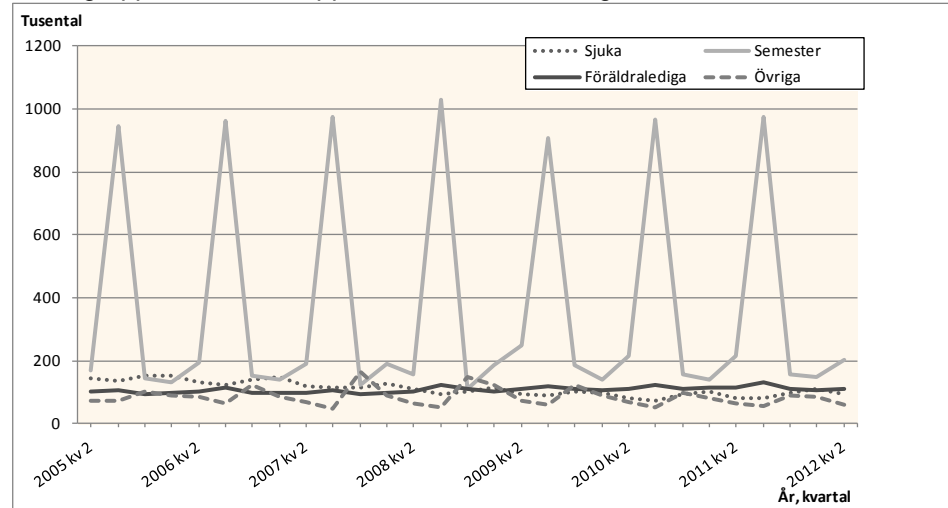


I diagram 5 visas de sysselsatta frånvarande fördelade efter huvudsaklig orsak. Som synes representerar semester en stor del av de sysselsatta frånvarande, relativt de sjuka, föräldralediga och övriga. För att tydliggöra utvecklingen för de sysselsatta frånvarande så visas grupperna exklusive semesterledighet i diagram 6. Utvecklingen för antalet frånvarande på grund av sjukdom är minskande under perioden. Under andra kvartalet 2012 var 92 000 frånvarande hela referensveckan på grund av sjukdom, medan motsvarande siffra för andra kvartalet 2005 var 142 000. Utvecklingen för antalet föräldralediga visar på en svag ökning under perioden.

Diagram 5

**Antal frånvarande, kvartalsvis, år 2005 – 2012**

Åldersgruppen 20-64 år, uppdelat efter huvudsaklig orsak

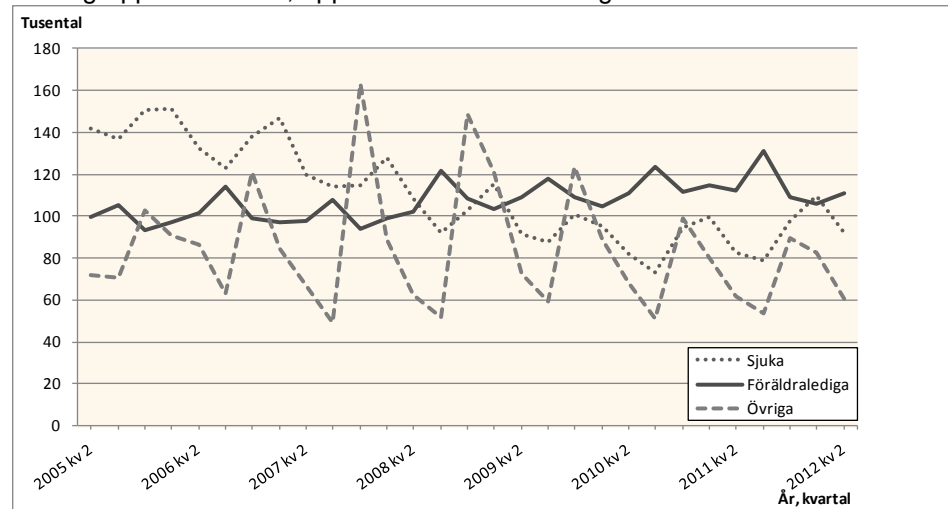


Källa: SCB, Arbetskraftsundersökningarna (AKU).  
Diagrammet skapades 2012-10-29

Diagram 6

**Antal frånvarande, kvartalsvis, år 2005 – 2012**

Åldersgruppen 20-64 år, uppdelat efter huvudsaklig orsak



Källa: SCB, Arbetskraftsundersökningarna (AKU).  
Diagrammet skapades 2012-10-29

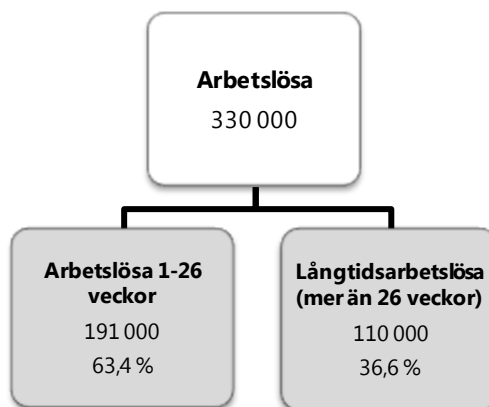
**Arbetslösa**

Antalet arbetslösa i åldersgruppen 20-64 år var 330 000 under andra kvartalet 2012. I figur 3 nedan har arbetslösa delats in efter den pågående arbetslöshetsperiodens längd. Av de arbetslösa var 36,6 procent av de arbetslösa långtidsarbetslösa (det vill säga arbetslösa med en pågående arbetslöshetsperiod på mer än 26 veckor) under andra kvartalet 2012.

Figur 3

**Arbetslösa, andra kvartalet 2012**

Åldersgruppen 20-64 år, uppdelat efter arbetslöshetstidens längd

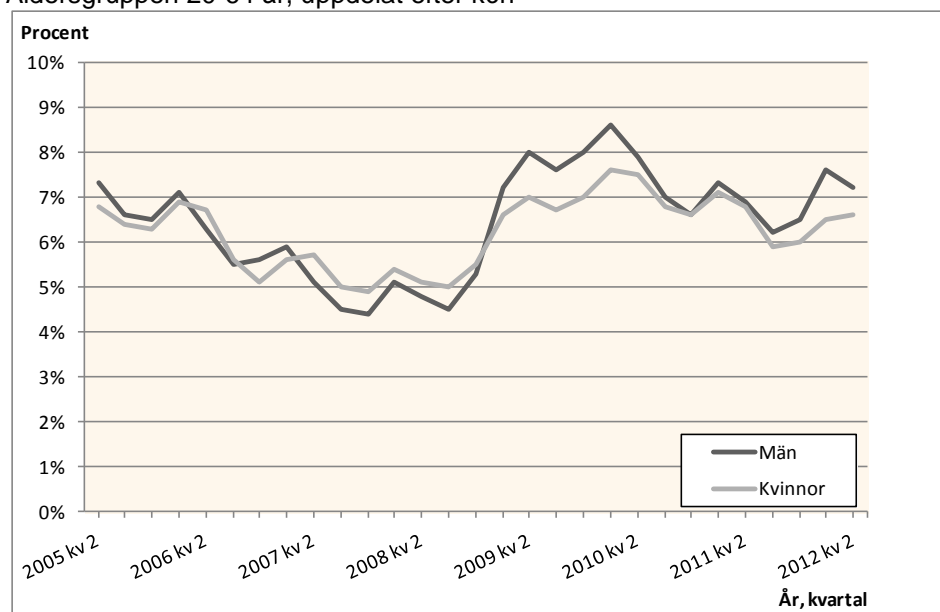


Utvecklingen för arbetslöshetstalet, det vill säga andelen arbetslösa av arbetskraften, har skiljt sig något åt mellan män och kvinnor. Från andra kvartalet 2005 fram till första halvåret 2008 visade arbetslösheten på en nedåtgående trend för både männen och kvinnorna. Utvecklingen vände dock under slutet av 2008 i samband med finanskrisen. Den högsta noteringen för såväl männen som kvinnorna var under det första kvartalet 2010, då arbetslösheten för männen var 8,6 procent och för kvinnorna 7,6 procent. Sedan kvartal 3 2011 indikerar data på en ökning av arbetslösheten för såväl män som kvinnor (se diagram 7).

Diagram 7

**Arbetslöshetstalet, kvartalsvis, år 2005 – 2012**

Åldersgruppen 20-64 år, uppdelat efter kön



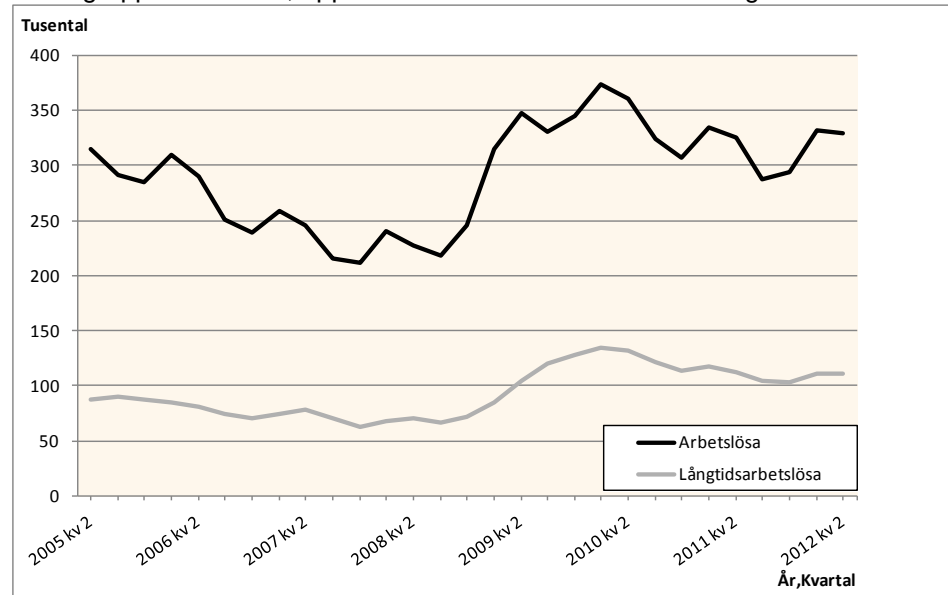
Källa: SCB, Arbetskraftsundersökningarna (AKU).  
Diagrammet skapades 2012-10-29

Utvecklingen för de långtidsarbetslösa har ett liknande mönster som för de arbetslösa. Långtidsarbetslösheten minskade fram till och med fjärde kvartalet 2007, och har inte efter ökningen under finanskrisen återgått till tidigare nivåer. Som högst var arbetslösheten för de långtidsarbetslösa under det första kvartalet 2010 då 135 000 personer hade en pågående arbetslöshetsperiod som var längre än 26 veckor. Det motsvarade 37,8 procent av de arbetslösa.

Diagram 8

**Antal arbetslösa, kvartalsvis, år 2005 – 2012**

Åldersgruppen 20-64 år, uppdelat efter arbetslöshetstidens längd



Källa: SCB, Arbetskraftsundersökningarna (AKU).  
Diagrammet skapades 2012-10-29

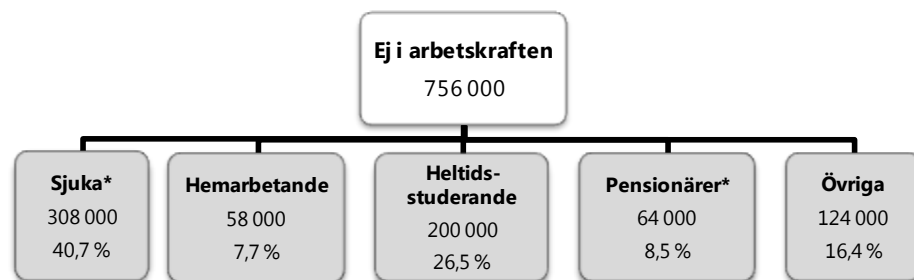
**Ej i arbetskraften**

Personer som är utanför arbetskraften redovisas för åldern 20-64 år i figur 4. Under det andra kvartalet 2012 var 756 000 personer utanför arbetskraften. För denna åldersgrupp uppgav 308 000 att de ansåg sig vara sjuka. Den näst största gruppen utgörs av de heltidsstuderande, som under det andra kvartalet 2012 bestod av 200 000 personer. Därefter kommer gruppen övriga, vilka främst består av de som anser sig vara studerande (ej heltidsstuderande), arbetssökande eller intagna för vård<sup>2</sup>.

Figur 4

**Befolkningen ej i arbetskraften, andra kvartalet 2012**

Åldersgruppen 20-64 år, uppdelat efter huvudsaklig verksamhet



\*) Förtidspensionärer av hälsoskäl ingår i gruppen *Sjuka*.

Antalet kvinnor som befinner sig utanför arbetskraften är genomgående högre än för män. Under perioden 2005 – 2012 var det i genomsnitt 158 000 fler kvinnor som befann sig utanför arbetskraften (se diagram 9). Detta kan förklaras dels av att gruppen hemarbetande nästan uteslutande består av kvinnor och dels

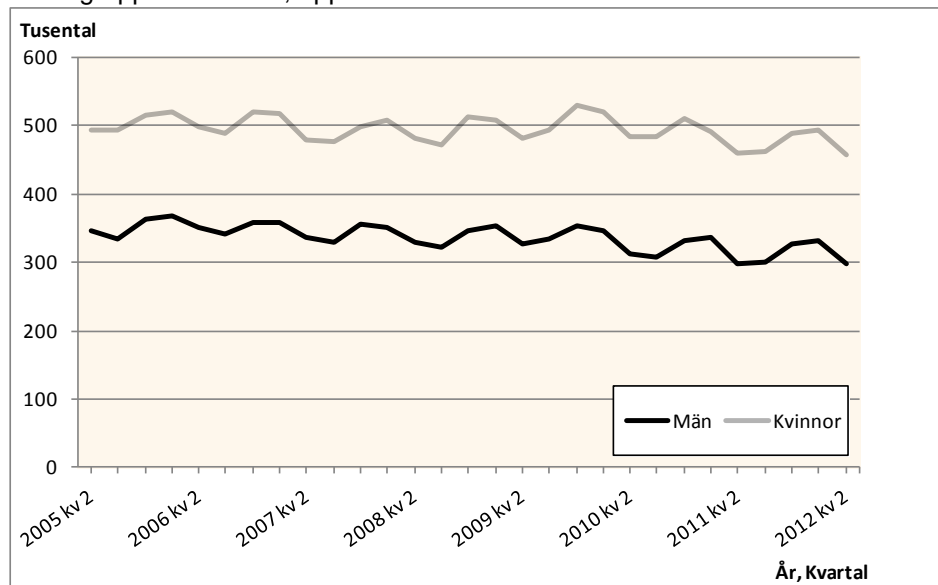
<sup>2</sup> Då frågan om huvudsaklig verksamhet inte är knuten till referensveckan behöver intervjupersonens svar inte nödvändigtvis överensstämma med den arbetsmarknadsstatus personen får enligt AKU:s definitioner. Exempelvis kan en person som inte sökt arbete se sig som arbetssökande.

av att kvinnor i större utsträckning än männen befinner sig utanför arbetskraften på grund av sjukdom.

Diagram 9

**Antal personer ej i arbetskraften, kvartalsvis, år 2005 – 2012**

Åldersgruppen 20-64 år, uppdelat efter kön



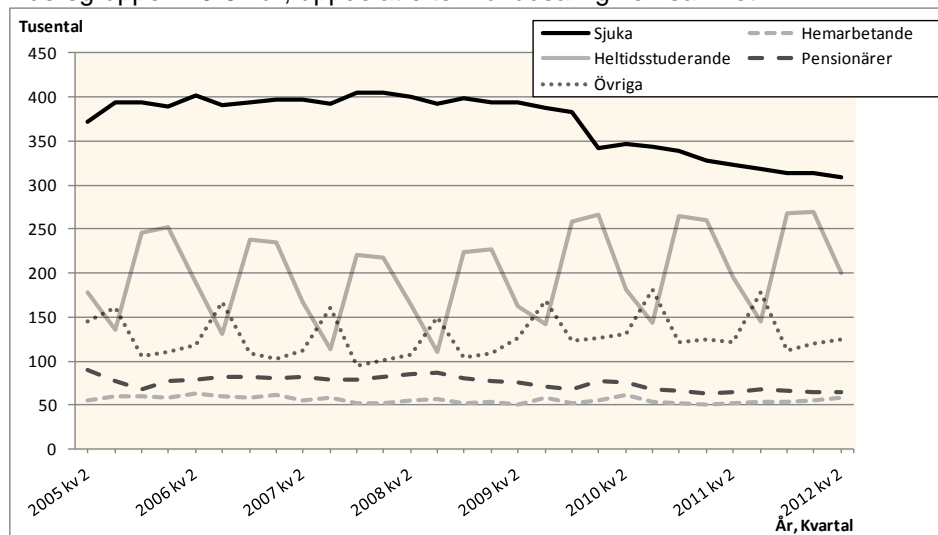
Källa: SCB, Arbetskraftsundersökningarna (AKU).  
Diagrammet skapades 2012-10-29

I diagram 10 nedan visas utvecklingen för personer utanför arbetskraften uppdelat efter huvudsaklig verksamhet. Antalet som ansåg sig vara sjuka minskade under perioden, framförallt under 2010 och 2011<sup>3</sup>. Under andra kvartalet 2012 var det 308 000 personer utanför arbetskraften som ansåg sig vara sjuka, en minskning med 64 000 jämfört med andra kvartalet 2005. För de heltidsstuderande kan en ökning urskiljas från och med mitten av 2008.

Diagram 10

**Antalet personer ej i arbetskraften, kvartalsvis, år 2005 – 2012**

Åldersgruppen 20-64 år, uppdelat efter huvudsaklig verksamhet



Källa: SCB, Arbetskraftsundersökningarna (AKU).  
Diagrammet skapades 2012-10-29

<sup>3</sup> På grund av förändringar i insamlingsförfarandet så finns ett brott i serien över sjuka utanför arbetskraften under första kvartalet 2010. Förändringen gjordes i syfte att underlätta utökningen av AKU:s urval.

## Personer som ofrivilligt ej är i arbete

I genomgången i tidigare kapitel exkluderades flertalet av de personer som inte är i arbete på grund av att de är heltidsstuderande eller pensionärer. I detta kapitel exkluderas även de grupper som av skäl som kan anses vara av frivillig karaktär inte är i arbete. Det kan vara skäl som till exempel semester och andra ledigheter. Syftet är att ge en bild över hur många som ofrivilligt inte varit i arbete samt utvecklingen för denna grupp över tid.

Följande undergrupper betraktas i rapporten som ofrivilligt ej i arbete:

- Sysselsatta som varit frånvarande på grund av sjukdom
- Arbetslösa
- Personer som befann sig utanför arbetskraften på grund av sjukdom
- Övriga sysselsatta som av ofrivilliga skäl varit frånvarande
- Övriga personer som av ofrivilliga skäl varit utanför arbetskraften

För såväl frånvarande som ej i arbetskraften inkluderas en ”övrigt”-grupp, som kan anses vara av sådan karaktär att de kan räknas som ofrivilligt ej i arbete<sup>4</sup>.

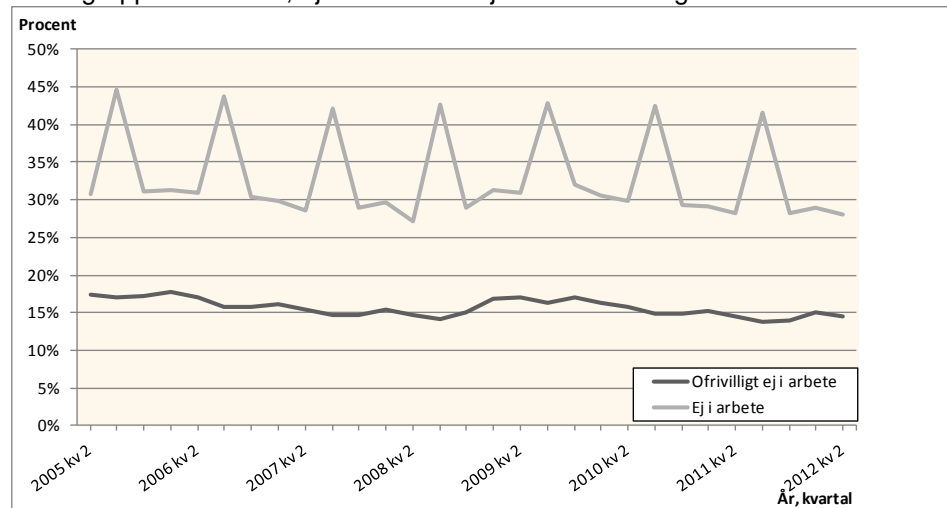
I diagram 11 nedan framgår att andelen personer i åldersgruppen 20-64 år som av ofrivilliga skäl inte var i arbete har minskat från 17,4 procent andra kvartalet 2005 till 14,5 procent andra kvartalet 2012.

Under andra kvartalet 2012 var 1 553 000 personer ej i arbete, motsvarande siffra för de som inte var i arbete av skäl som kan anses vara ofrivilliga var 804 000. I genomsnitt är andelen ofrivilligt ej i arbete 17,2 procentenheter lägre under perioden 2005 till 2012.

Diagram 11

### Andelen av befolkningen som ej är i arbete, kvartalsvis, år 2005 – 2012

Åldersgruppen 20-64 år, ej i arbete och ej i arbete ofrivilligt



Källa: SCB, Arbetskraftsundersökningarna (AKU).  
Diagrammet skapades 2012-10-29

I diagram 12 nedan visas utvecklingen för de som ofrivilligt inte är i arbete. Från 2005 fram till 2008 utgjorde sjuka utanför arbetskraften den största gruppen av befolkningen ej i arbete. Sedan 2009 har de arbetslösa legat på i stort sett samma nivå som de sjuka utanför arbetskraften. Detta eftersom antalet sjuka

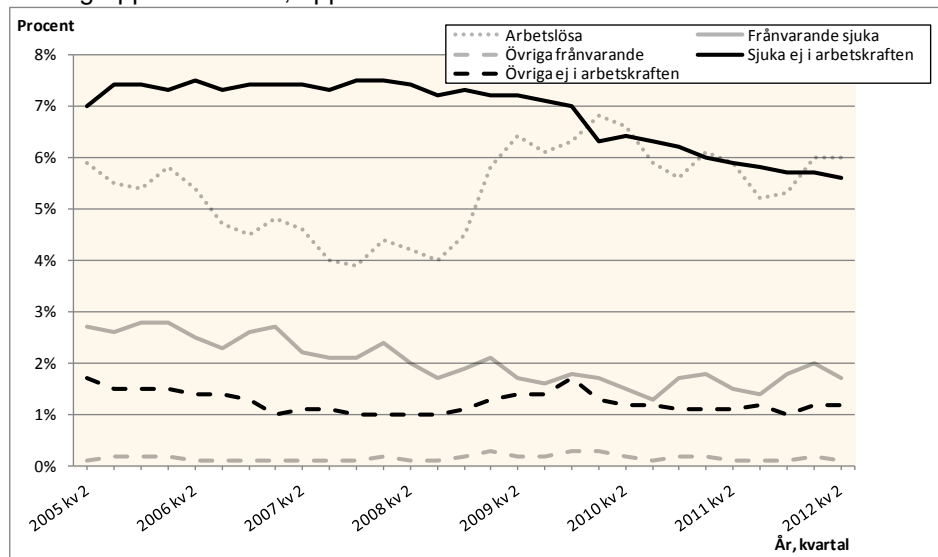
<sup>4</sup> Bland de sysselsatta frånvarande ingår arbetsbrist, permittering, arbetskonflikt och olämpligt väder. För de övriga som är utanför arbetskraften inkluderas de som är intagna för vård och de som anser sig vara förvärvsarbetande eller arbetssökande. Dessa ”övrigt”-grupper är relativt små, och redovisas därför inte separat.

minskat under hela perioden samtidigt som antalet arbetslösa varit på en högre nivå sedan 2009 jämfört med perioden 2005 till 2008.

Under andra kvartalet 2005 var 372 000 personer utanför arbetskraften på grund av sjukdom medan samma siffra för motsvarande kvartal 2012 var 310 000. Antalet sysselsatta som varit frånvarande på grund av sjukdom var 92 000 kvartal 2 2012, en minskning med 50 000 jämfört med samma kvartal 2005.

Diagram 12

**Andelen av befolkningen ej i arbete, ofrivilligt, kvartalsvis, år 2005 – 2012**  
Åldersgruppen 20-64 år, uppdelat efter orsak

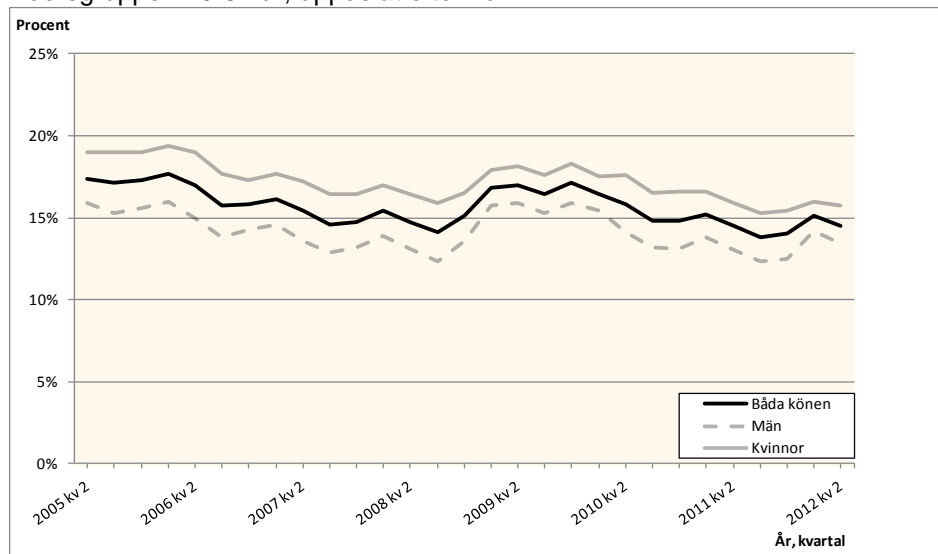


Källa: SCB, Arbetskraftsundersökningarna (AKU).  
Diagrammet skapades 2012-10-29

Kvinnor var i större utsträckning ej i arbete än män under perioden, även när frivilliga orsaker exkluderats (se diagram 13). Oavsett kön ser trenden ut att visa på att andelen som ofrivilligt inte är i arbete har minskat under perioden. För kvinnor så har exempelvis andelen minskat från 19,0 till 15,7 procent mellan 2005 och 2012.

Diagram 13

**Andelen av befolkningen ej i arbete, ofrivilligt, kvartalsvis, år 2005 – 2012**  
Åldersgruppen 20-64 år, uppdelat efter kön



Källa: SCB, Arbetskraftsundersökningarna (AKU).  
Diagrammet skapades 2012-10-29

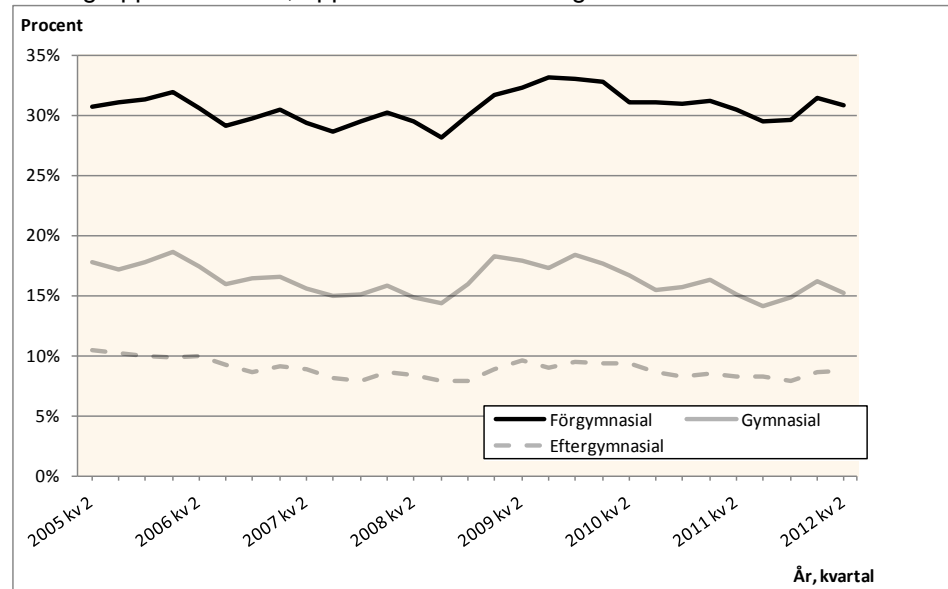
I diagram 14 redovisas personer som ofrivilligt ej i arbete uppdelat efter utbildningsnivå. Under perioden andra kvartalet 2005 till andra kvartalet 2012 var

andelen som ofrivilligt inte var i arbete i genomsnitt 30,6 procent för de med förgymnasial utbildning, för de med gymnasial utbildning var motsvarande siffra 16,3 procent och för de med eftergymnasial utbildning var den 8,9 procent.

Oavsett utbildningsnivå minskar andelen fram till tredje kvartalet 2008. För de med förgymnasial eller gymnasial utbildning ökade andelen efterföljande kvartal kraftigare jämfört med gruppen som har eftergymnasial utbildning. Utvecklingen från andra kvartalet 2005 till andra kvartalet 2012 visar att andelen ej i arbete minskar för de med gymnasial eller eftergymnasial utbildning, medan ingen minskning kan ses för de med förgymnasial utbildning.

Diagram 14

**Andelen av befolkningen ej i arbete, ofrivilligt, kvartalsvis, år 2005 – 2012**  
Åldersgruppen 20-64 år, uppdelat efter utbildningsnivå

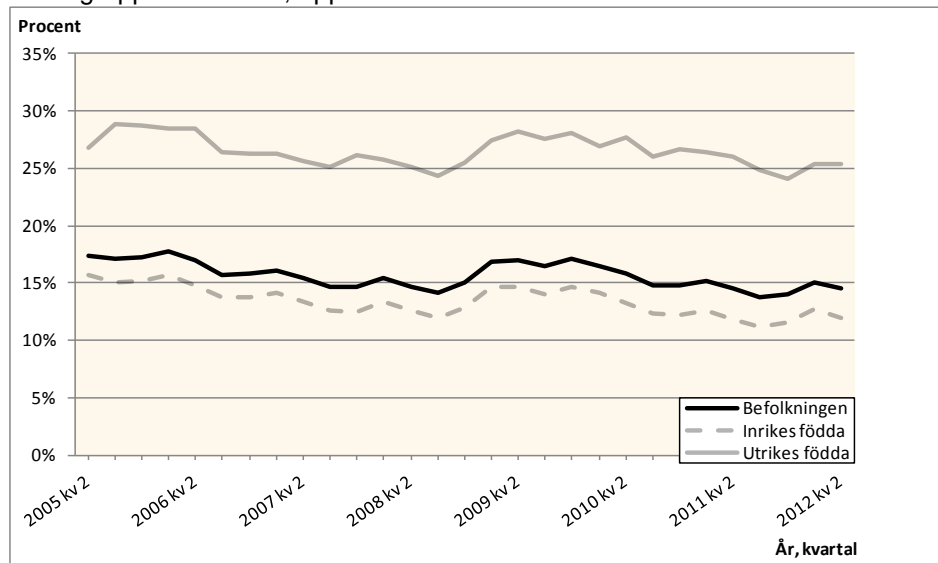


Källa: SCB, Arbetskraftsundersökningarna (AKU).  
Diagrammet skapades 2012-10-29

Vid en jämförelse av inrikes respektive utrikes födda kan man konstatera att de utrikes födda i större utsträckning inte varit i arbete jämfört med de inrikes födda (se diagram 15). För de utrikes födda var i genomsnitt 26,5 procent ofrivilligt ej i arbete, medan genomsnittet för de inrikes födda var 13,4 procent. För perioden 2005 – 2012 har andelen ej i arbete minskat för såväl de inrikes som de utrikes födda, dock har minskningen varit större för de inrikes födda.

Diagram 15

**Andelen av befolkningen ej i arbete, ofrivilligt, kvartalsvis, år 2005 – 2012**  
Åldersgruppen 20-64 år, uppdelat efter inrikes/utrikes födda

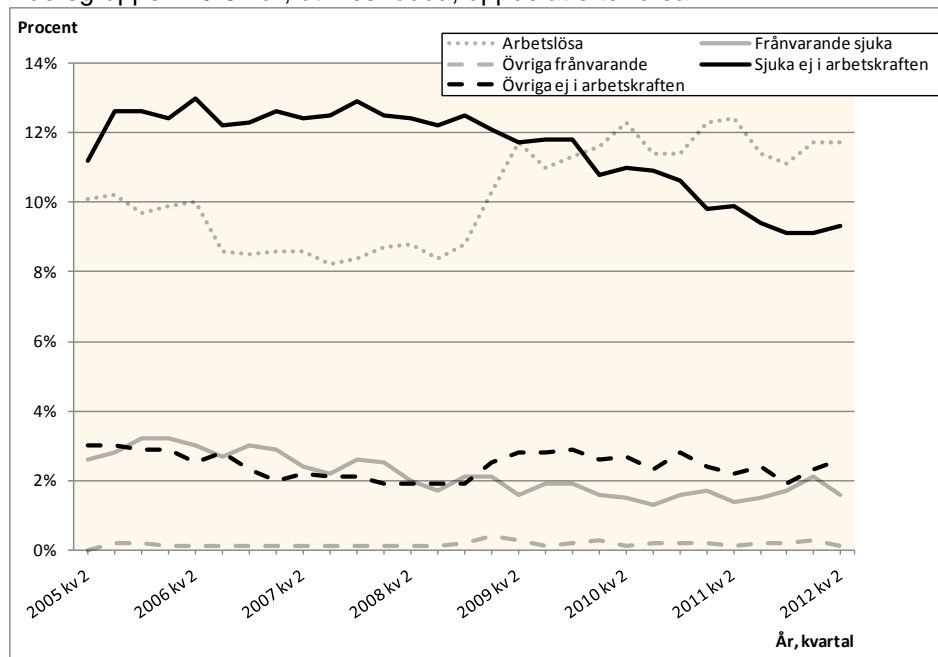


Källa: SCB, Arbetskraftsundersökningarna (AKU).  
Diagrammet skapades 2012-10-29

Diagram 16 visar andelen utrikes födda ej i arbete uppdelat efter orsak. Att andelen ej i arbete inte minskat i lika hög grad för de utrikes födda jämfört med de inrikes födda ser ut att ha sin grund i utvecklingen för de utrikes födda arbetslösa. Den återhämtning som skett för befolkningen under 2010 och 2011 ser ut att ha uteblivit för de utrikes födda (jämför med diagram 12). Till skillnad från hela åldersgruppen 20-64 år, där arbetslösa och sjuka utanför arbetskraften legat på samma nivå sedan 2009, så har arbetslösheten utgjort en allt större del av de som ofrivilligt inte är i arbete bland de utrikes födda.

Diagram 16

**Andelen av befolkningen ej i arbete, ofrivilligt, kvartalsvis, år 2005 – 2012**  
Åldersgruppen 20-64 år, utrikes födda, uppdelat efter orsak



Källa: SCB, Arbetskraftsundersökningarna (AKU).  
Diagrammet skapades 2012-10-29

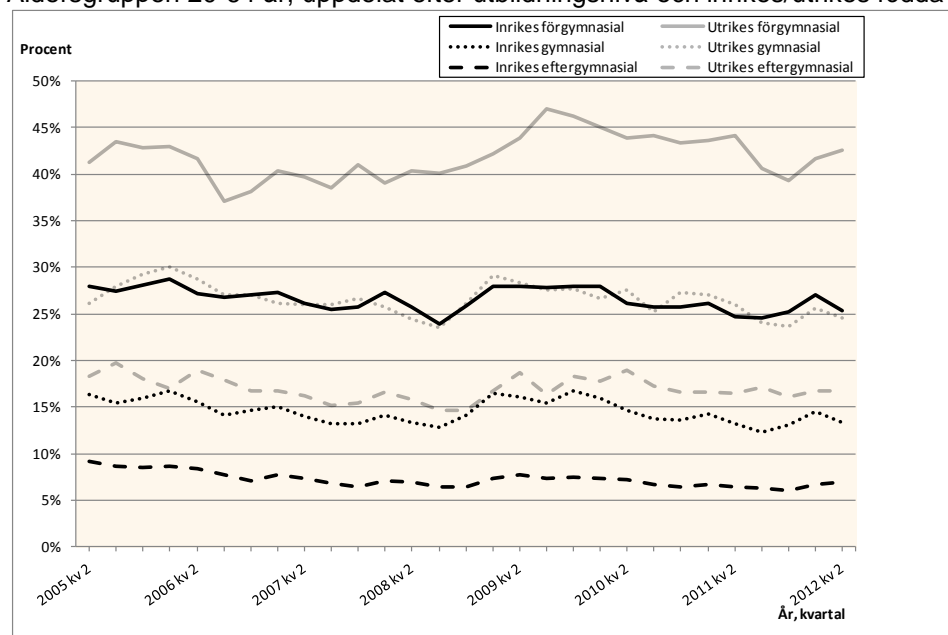


Under perioden 2005 – 2012 så var andelen ej i arbete högst bland de utrikes födda med förgymnasial utbildning (se diagram 17). Genomsnittet för andelen ej i arbete för ovan nämnda grupp var 41,9 procent mellan åren 2005 – 2012. Jämför man motsvarande för de inrikes födda var genomsnittet 26,6 procent. Sett över hela perioden visar utvecklingen på en minskande andel som inte är i arbete för samtliga grupper förutom de utrikes födda med förgymnasial utbildning.

Nivåerna för inrikes födda med förgymnasial utbildning ligger väldigt nära nivåerna för utrikes födda med gymnasial utbildning. En liknande tendens syns för de inrikes födda med gymnasial utbildning och utrikes födda med eftergymnasial, som överlappar varandra under hela perioden 2005 – 2012. Gapet mellan inrikes och utrikes födda med förgymnasial utbildning var i genomsnitt 15,3 procent under perioden.

Diagram 17

**Andelen av befolkningen ej i arbete, ofrivilligt,, kvartalsvis, år 2005 – 2012**  
Åldersgruppen 20-64 år, uppdelat efter utbildningsnivå och inrikes/utrikes födda



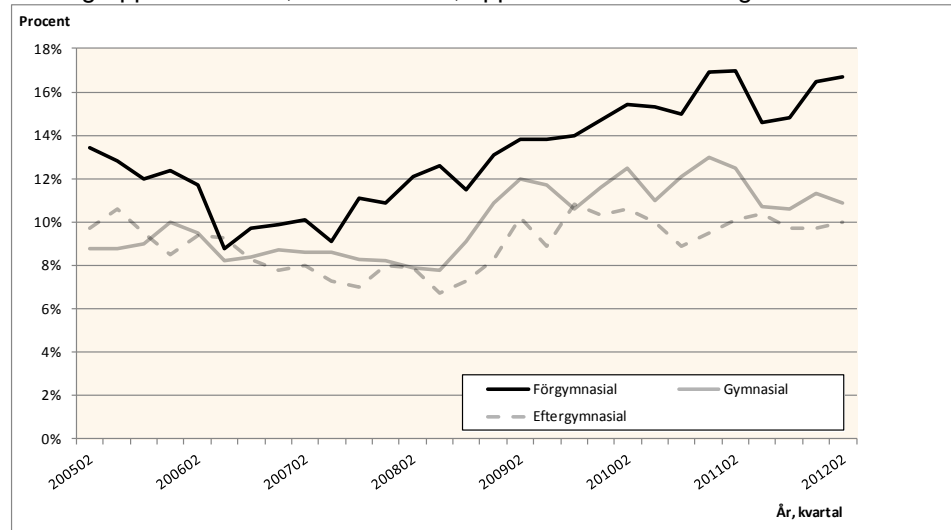
Källa: SCB, Arbetskraftsundersökningarna (AKU).  
Diagrammet skapades 2012-10-29

Som nämnts tidigare så är det framförallt utvecklingen för de arbetslösa som skiljer sig åt när man jämför andelen ej i arbete för inrikes och utrikes födda (se diagram 12 och 16). Andelen arbetslösa av befolkningen i åldersgruppen 20-64 år uppdelat efter utbildningsnivå för de utrikes födda visas i diagram 18. Medan ökningen av andelen arbetslösa stannat av efter 2009 för de med gymnasial eller eftergymnasial utbildning så har andelen arbetslösa fortsatt att öka bland de med förgymnasial utbildning.

Diagram 18

**Andelen arbetslösa av befolkningen, kvartalsvis, år 2005 – 2012**

Åldersgruppen 20-64 år, utrikes födda, uppdelat efter utbildningsnivå



Källa: SCB, Arbetskraftsundersökningarna (AKU).  
Diagrammet skapades 2012-10-29

## Tabeller

---

### 1. Befolkningen 15-74 år ej i arbete, kvartalsvis, år 2005 – 2012, i tusental

1. The population aged 15-74 not at work, quarterly, year 2005 – 2012, in thousands

Kvartal	I arbete	Ej i arbete	I arbete(%)	Ej i arbete(%)
2005 kv 2	3860	2796	58,0	42,0
2005 kv 3	3129	3541	46,9	53,1
2005 kv 4	3836	2848	57,4	42,6
2006 kv 1	3818	2884	57,0	43,0
2006 kv 2	3888	2837	57,8	42,2
2006 kv 3	3231	3511	47,9	52,1
2006 kv 4	3922	2838	58,0	42,0
2007 kv 1	3942	2834	58,2	41,8
2007 kv 2	4050	2745	59,6	40,4
2007 kv 3	3347	3465	49,1	50,9
2007 kv 4	4028	2802	59,0	41,0
2008 kv 1	3990	2862	58,2	41,8
2008 kv 2	4166	2704	60,6	39,4
2008 kv 3	3341	3546	48,5	51,5
2008 kv 4	4060	2850	58,8	41,2
2009 kv 1	3915	3011	56,5	43,5
2009 kv 2	3976	2969	57,2	42,8
2009 kv 3	3335	3630	47,9	52,1
2009 kv 4	3905	3082	55,9	44,1
2010 kv 1	3975	3026	56,8	43,2
2010 kv 2	4052	2961	57,8	42,2
2010 kv 3	3376	3650	48,1	51,9
2010 kv 4	4070	2976	57,8	42,2
2011 kv 1	4095	2962	58,0	42,0
2011 kv 2	4162	2905	58,9	41,1
2011 kv 3	3444	3636	48,6	51,4
2011 kv 4	4146	2946	58,5	41,5
2012 kv 1	4113	2987	57,9	42,1
2012 kv 2	4191	2917	59,0	41,0

## 2. Befolkningen 20-64 år ej i arbete, kvartalsvis, år 2005 – 2012, i tusental

2. The population aged 20-64 not at work, quarterly, year 2005 – 2012, in thousands

Kvartal	I arbete	Ej i arbete	I arbete(%)	Ej i arbete(%)
2005 kv 2	3670	1636	69,2	30,8
2005 kv 3	2937	2375	55,3	44,7
2005 kv 4	3666	1653	68,9	31,1
2006 kv 1	3663	1667	68,7	31,3
2006 kv 2	3688	1656	69,0	31,0
2006 kv 3	3008	2343	56,2	43,8
2006 kv 4	3731	1628	69,6	30,4
2007 kv 1	3761	1603	70,1	29,9
2007 kv 2	3839	1533	71,5	28,5
2007 kv 3	3112	2266	57,9	42,1
2007 kv 4	3827	1560	71,0	29,0
2008 kv 1	3797	1600	70,3	29,7
2008 kv 2	3934	1469	72,8	27,2
2008 kv 3	3102	2307	57,4	42,6
2008 kv 4	3851	1573	71,0	29,0
2009 kv 1	3728	1701	68,7	31,3
2009 kv 2	3757	1678	69,1	30,9
2009 kv 3	3112	2332	57,2	42,8
2009 kv 4	3709	1749	68,0	32,0
2010 kv 1	3797	1668	69,5	30,5
2010 kv 2	3835	1636	70,1	29,9
2010 kv 3	3149	2328	57,5	42,5
2010 kv 4	3881	1609	70,7	29,3
2011 kv 1	3900	1598	70,9	29,1
2011 kv 2	3950	1554	71,8	28,2
2011 kv 3	3223	2289	58,5	41,5
2011 kv 4	3957	1563	71,7	28,3
2012 kv 1	3924	1601	71,0	29,0
2012 kv 2	3977	1553	71,9	28,1

**3. Befolkningen 15-74 år ej i arbete efter orsak, kvartalsvis, år 2005 – 2012, i tusental**

3. The population aged 15-74 not at work by cause, quarterly, year 2005 – 2012, in thousands

<b>Kvartal</b>	<b>Sysselsatta, frånvarande</b>	<b>Arbetslösa</b>	<b>Ej i arbetskraften</b>	<b>Ej i arbete, totalt</b>
2005 kv 2	501	411	1885	2796
2005 kv 3	1290	345	1907	3541
2005 kv 4	515	334	1999	2848
2006 kv 1	492	368	2024	2884
2006 kv 2	538	387	1912	2837
2006 kv 3	1299	307	1905	3511
2006 kv 4	530	284	2023	2838
2007 kv 1	491	323	2020	2834
2007 kv 2	493	335	1917	2745
2007 kv 3	1291	269	1905	3465
2007 kv 4	520	264	2018	2802
2008 kv 1	531	302	2030	2862
2008 kv 2	458	339	1907	2704
2008 kv 3	1333	280	1932	3546
2008 kv 4	494	298	2058	2850
2009 kv 1	551	380	2080	3011
2009 kv 2	549	454	1966	2969
2009 kv 3	1213	399	2018	3630
2009 kv 4	554	402	2127	3082
2010 kv 1	459	446	2122	3026
2010 kv 2	503	467	1992	2961
2010 kv 3	1257	390	2004	3650
2010 kv 4	492	361	2123	2976
2011 kv 1	462	401	2099	2962
2011 kv 2	499	419	1986	2905
2011 kv 3	1279	345	2012	3636
2011 kv 4	482	345	2119	2946
2012 kv 1	473	391	2123	2987
2012 kv 2	499	425	1994	2917

**4. Befolkningen ej i arbete 20-64 år efter orsak, kvartalsvis, år 2005 – 2012, i tusental**

4. The population aged 20-64 not at work by cause, quarterly, year 2005 – 2012, in thousands

Kvartal	Sysselsatta, frånvarande	Arbetslösa	Ej i arbetskraften	Ej i arbete, totalt
2005 kv 2	480	315	841	1636
2005 kv 3	1256	291	827	2375
2005 kv 4	492	285	876	1653
2006 kv 1	469	310	888	1667
2006 kv 2	516	290	851	1656
2006 kv 3	1261	251	831	2343
2006 kv 4	509	239	880	1628
2007 kv 1	467	259	877	1603
2007 kv 2	472	246	815	1533
2007 kv 3	1246	216	805	2266
2007 kv 4	495	212	852	1560
2008 kv 1	504	240	857	1600
2008 kv 2	430	227	812	1469
2008 kv 3	1294	218	795	2307
2008 kv 4	469	246	858	1573
2009 kv 1	525	315	861	1701
2009 kv 2	520	348	810	1678
2009 kv 3	1172	331	829	2332
2009 kv 4	521	345	884	1749
2010 kv 1	428	374	866	1668
2010 kv 2	478	361	797	1636
2010 kv 3	1214	324	791	2328
2010 kv 4	460	307	842	1609
2011 kv 1	435	335	829	1598
2011 kv 2	471	325	758	1554
2011 kv 3	1238	288	763	2289
2011 kv 4	454	294	814	1563
2012 kv 1	445	331	825	1601
2012 kv 2	468	330	756	1553

**5. Antalet arbetslösa, 20-64 år efter arbetslöshetstidens längd, kvartalsvis, år 2005 – 2012, i tusental**

5. Unemployed aged 20-64 by duration of unemployment, quarterly, year 2005 – 2012, in thousands

<b>Kvartal</b>	<b>Arbetslösa &lt;27 veckor</b>	<b>Arbetslösa &gt;26 veckor</b>	<b>Totalt</b>
	<b>(Långtidsarbetslösa)</b>		
2005 kv 2	202	88	315
2005 kv 3	180	91	291
2005 kv 4	143	88	285
2006 kv 1	188	85	310
2006 kv 2	187	80	290
2006 kv 3	158	74	251
2006 kv 4	151	70	239
2007 kv 1	174	75	259
2007 kv 2	154	78	246
2007 kv 3	136	70	216
2007 kv 4	138	63	212
2008 kv 1	160	69	240
2008 kv 2	146	70	227
2008 kv 3	141	66	218
2008 kv 4	164	71	246
2009 kv 1	219	85	315
2009 kv 2	229	105	348
2009 kv 3	196	120	331
2009 kv 4	203	128	345
2010 kv 1	222	135	374
2010 kv 2	205	132	361
2010 kv 3	182	121	324
2010 kv 4	177	114	307
2011 kv 1	197	118	335
2011 kv 2	189	112	325
2011 kv 3	164	105	288
2011 kv 4	172	103	294
2012 kv 1	195	112	331
2012 kv 2	191	110	330

**6. Antalet ej i arbetskraften, 20-64 år efter huvudsaklig verksamhet, kvartalsvis, år 2005 – 2012, i tusental**

6. Persons outside the labour force aged 20-64 by reason, quarterly, year 2005 – 2012, in thousands

Kvartal	Sjuka	Hemarbetande	Heltidsstuderande	Pensionärer	Övriga	Ej i arbetskraften, totalt
2005 kv 2	372	56	178	90	145	841
2005 kv 3	394	61	135	77	161	827
2005 kv 4	394	61	247	68	106	876
2006 kv 1	390	59	252	77	111	888
2006 kv 2	402	63	189	80	118	851
2006 kv 3	390	60	131	82	168	831
2006 kv 4	394	58	238	82	108	880
2007 kv 1	397	61	235	81	103	877
2007 kv 2	397	55	168	83	113	815
2007 kv 3	392	59	113	80	161	805
2007 kv 4	405	52	221	80	94	852
2008 kv 1	405	52	217	82	101	857
2008 kv 2	399	55	164	85	107	812
2008 kv 3	392	57	111	86	150	795
2008 kv 4	398	53	223	80	104	858
2009 kv 1	394	54	227	78	109	861
2009 kv 2	394	51	163	76	127	810
2009 kv 3	388	58	143	72	169	829
2009 kv 4	382	52	258	68	123	884
2010 kv 1	342	55	266	77	126	866
2010 kv 2	347	61	181	76	131	796
2010 kv 3	344	54	144	68	182	791
2010 kv 4	338	52	265	66	121	842
2011 kv 1	328	51	261	64	125	829
2011 kv 2	323	53	195	65	122	759
2011 kv 3	318	55	144	68	179	763
2011 kv 4	314	54	269	67	112	814
2012 kv 1	314	56	269	65	120	825
2012 kv 2	308	58	200	64	124	756



**7. Andelen ofrivilligt ej i arbete av befolkningen, 20-64 år, uppdelat efter kön, kvartalsvis, år 2005 – 2012, procent**

7. The share of the population involuntarily not at work aged 20-64, by sex, quarterly, year 2005 – 2012, percent

<b>Kvartal</b>	<b>Män</b>	<b>Kvinnor</b>	<b>Totalt</b>
<b>2005 kv 2</b>	15,9	19,0	17,4
<b>2005 kv 3</b>	15,3	19,0	17,1
<b>2005 kv 4</b>	15,6	19,0	17,3
<b>2006 kv 1</b>	16,0	19,4	17,7
<b>2006 kv 2</b>	15,0	19,0	17,0
<b>2006 kv 3</b>	13,8	17,7	15,7
<b>2006 kv 4</b>	14,3	17,3	15,8
<b>2007 kv 1</b>	14,6	17,7	16,1
<b>2007 kv 2</b>	13,6	17,2	15,4
<b>2007 kv 3</b>	12,9	16,4	14,6
<b>2007 kv 4</b>	13,2	16,4	14,7
<b>2008 kv 1</b>	13,9	17,0	15,4
<b>2008 kv 2</b>	13,1	16,4	14,7
<b>2008 kv 3</b>	12,3	15,9	14,1
<b>2008 kv 4</b>	13,6	16,5	15,1
<b>2009 kv 1</b>	15,7	17,9	16,8
<b>2009 kv 2</b>	15,9	18,1	17,0
<b>2009 kv 3</b>	15,3	17,6	16,4
<b>2009 kv 4</b>	15,9	18,3	17,1
<b>2010 kv 1</b>	15,4	17,5	16,4
<b>2010 kv 2</b>	14,1	17,6	15,8
<b>2010 kv 3</b>	13,2	16,5	14,8
<b>2010 kv 4</b>	13,1	16,6	14,8
<b>2011 kv 1</b>	13,8	16,6	15,2
<b>2011 kv 2</b>	13,0	15,9	14,5
<b>2011 kv 3</b>	12,3	15,3	13,8
<b>2011 kv 4</b>	12,5	15,4	14,0
<b>2012 kv 1</b>	14,2	16,0	15,1
<b>2012 kv 2</b>	13,4	15,7	14,5

**8. Antalet ofrivilligt ej i arbete, 20-64 år, uppdelat efter orsak, kvartalsvis. År 2005 – 2012, i tusental**

8. Persons involuntary not at work aged 20-64 by cause, quarterly, year 2005 – 2012, in thousands

Kvartal	Sjuka frånvarande	Arbetslösa	Sjuka ej i arbetskraften	Frånvarande Övriga	Ej i arbetskraften, orfrivilligt övriga	Ej i arbete, orfrivilligt
2005 kv 2	142	315	372	6	89	924
2005 kv 3	137	291	394	9	78	909
2005 kv 4	151	285	394	9	80	919
2006 kv 1	151	310	390	10	82	943
2006 kv 2	133	290	402	6	77	907
2006 kv 3	123	251	390	5	73	842
2006 kv 4	138	239	394	6	68	845
2007 kv 1	147	259	397	8	55	866
2007 kv 2	120	246	397	6	58	825
2007 kv 3	114	216	392	5	59	787
2007 kv 4	115	212	405	7	55	794
2008 kv 1	128	240	405	8	52	833
2008 kv 2	108	227	399	7	54	796
2008 kv 3	92	218	392	6	52	760
2008 kv 4	103	246	398	13	58	818
2009 kv 1	116	315	394	19	69	912
2009 kv 2	91	348	394	12	78	923
2009 kv 3	88	331	388	9	78	894
2009 kv 4	101	345	382	14	92	934
2010 kv 1	95	374	343	17	69	898
2010 kv 2	82	361	348	9	66	867
2010 kv 3	73	324	345	7	64	813
2010 kv 4	95	307	340	10	63	814
2011 kv 1	100	335	330	10	59	835
2011 kv 2	83	325	325	5	59	796
2011 kv 3	79	288	319	6	67	759
2011 kv 4	98	294	315	8	55	771
2012 kv 1	110	331	315	13	64	834
2012 kv 2	92	330	310	7	65	804

**9. Andelen ofrivilligt ej i arbete, 20-64 år. Uppdelat efter inrikes/utrikes födda, kvartalsvis, år 2005 – 2012, procent**

9. The share of the population involuntary not at work aged 20-64, by domestic/ foreign born, quarterly, year 2005 – 2012, percent

Kvartal	Inrikes födda	Utrikes födda	Befolkningen
2005 kv 2	15,7	26,8	17,4
2005 kv 3	15,0	28,8	17,1
2005 kv 4	15,2	28,7	17,3
2006 kv 1	15,7	28,5	17,7
2006 kv 2	14,8	28,5	17,0
2006 kv 3	13,7	26,4	15,7
2006 kv 4	13,8	26,2	15,8
2007 kv 1	14,2	26,2	16,1
2007 kv 2	13,4	25,6	15,4
2007 kv 3	12,6	25,1	14,6
2007 kv 4	12,5	26,1	14,7
2008 kv 1	13,4	25,7	15,4
2008 kv 2	12,6	25,1	14,7
2008 kv 3	12,0	24,3	14,1
2008 kv 4	12,9	25,5	15,1
2009 kv 1	14,6	27,4	16,8
2009 kv 2	14,6	28,2	17,0
2009 kv 3	14,0	27,6	16,4
2009 kv 4	14,7	28,1	17,1
2010 kv 1	14,2	26,9	16,4
2010 kv 2	13,3	27,7	15,8
2010 kv 3	12,4	26,0	14,8
2010 kv 4	12,2	26,6	14,8
2011 kv 1	12,6	26,4	15,2
2011 kv 2	11,8	26,0	14,5
2011 kv 3	11,2	24,8	13,8
2011 kv 4	11,6	24,1	14,0
2012 kv 1	12,7	25,4	15,1
2012 kv 2	12,0	25,3	14,5

**10. Andelen ofrivilligt ej i arbete, 20-64 år. Uppdelat efter inrikes/utrikes födda och utbildningsnivå, kvartalsvis, år 2005 – 2012, procent**

10. The share of the population involuntary not at work aged 20-64, by domestic/ foreign born and level of education, quarterly, year 2005 – 2012, percent

Kvartal	Förgymnasial, inrikes	Förgymnasial, utrikes	Gymnasial, inrikes	Gymnasial, utrikes	Eftergymnasial, inrikes	Eftergymnasial, utrikes
2005 kv 2	27,9	41,3	16,4	26,1	9,2	18,3
2005 kv 3	27,5	43,5	15,5	27,9	8,6	19,7
2005 kv 4	28,1	42,8	16,0	29,3	8,5	18,0
2006 kv 1	28,8	43,0	16,8	30,0	8,6	17,0
2006 kv 2	27,2	41,7	15,6	28,7	8,4	19,0
2006 kv 3	26,8	37,1	14,1	27,1	7,7	17,9
2006 kv 4	27,1	38,2	14,7	27,1	7,1	16,7
2007 kv 1	27,3	40,3	15,0	26,2	7,7	16,7
2007 kv 2	26,1	39,7	14,0	26,0	7,4	16,2
2007 kv 3	25,5	38,5	13,2	26,0	6,8	15,2
2007 kv 4	25,8	41,0	13,2	26,6	6,5	15,5
2008 kv 1	27,3	39,1	14,2	25,8	7,1	16,6
2008 kv 2	25,8	40,4	13,3	24,4	6,9	15,8
2008 kv 3	23,9	40,1	12,8	23,5	6,5	14,6
2008 kv 4	25,9	40,9	14,2	26,2	6,5	14,7
2009 kv 1	27,9	42,2	16,5	29,1	7,3	16,7
2009 kv 2	27,9	43,9	16,1	28,3	7,8	18,7
2009 kv 3	27,8	47,0	15,5	27,6	7,4	16,4
2009 kv 4	27,9	46,2	16,8	27,7	7,5	18,3
2010 kv 1	28,0	45,0	16,0	26,6	7,4	17,8
2010 kv 2	26,1	43,9	14,7	27,6	7,2	19,0
2010 kv 3	25,8	44,2	13,7	25,2	6,7	17,3
2010 kv 4	25,7	43,4	13,6	27,3	6,5	16,6
2011 kv 1	26,2	43,6	14,3	27,0	6,7	16,6
2011 kv 2	24,7	44,2	13,2	26,0	6,4	16,5
2011 kv 3	24,6	40,6	12,3	24,1	6,3	17,2
2011 kv 4	25,2	39,3	13,1	23,6	6,1	16,1
2012 kv 1	27,0	41,6	14,5	25,6	6,7	16,7
2012 kv 2	25,4	42,6	13,4	24,6	6,9	16,8

## Fakta om statistiken

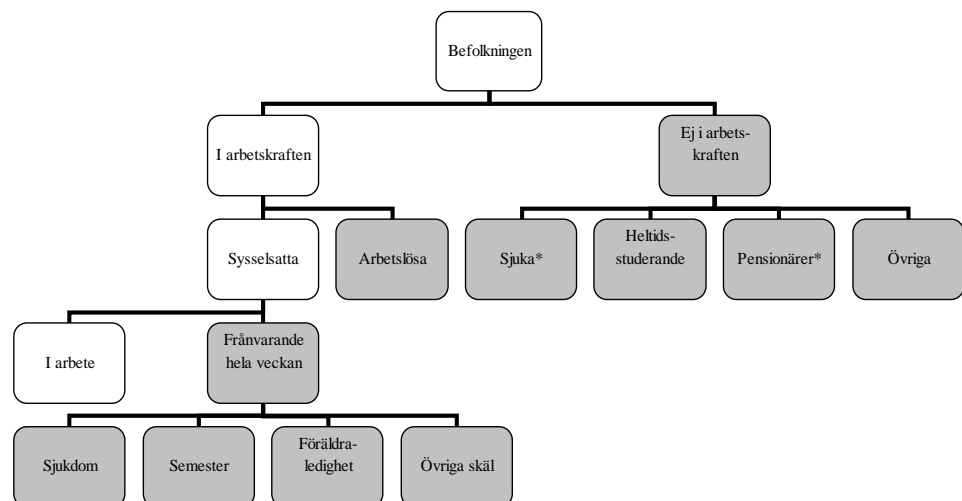
### Dataunderlag

I temat används data från Arbetskraftsundersökningarna (AKU) som är en urvalsundersökning. Populationen är personer i åldern 15-74 år som är folkbokförda i Sverige. Data som redovisas är kvartalsgenomsnitt.

### Definitioner och förklaringar

April 2005 infördes en ny EU-anpassad Arbetskraftsundersökning, vilket medför att vissa av nedanstående definitioner **inte är jämförbara** med de definitioner som använts till och med mars 2005. Oktober 2007 ändrades den svenska officiella arbetslöshetsdefinitionen till att, i enlighet med ILO:s definitioner och EU:s förordningar, även omfatta heltidsstuderande som sökt och kunnat arbeta. Även åldersgruppen är ändrad i AKU till att avse 15–74 år mot tidigare 16–64 år. För mer information om detta se [www.scb.se/aku](http://www.scb.se/aku).

Nedanstående figur visar sambandet mellan några centrala begrepp i AKU. Av figuren framgår också uppdelningen av "befolkningen ej i arbete" på olika grupper vilka är gråmarkerade.



De gråmarkerade rutorna visar vilka undergrupper som ingår i gruppen Personer ej i arbete.

\*) Förtidspensionärer av hälsoskäl ingår i gruppen *Sjuka*

**Sysselessatta** omfattar följande grupper:

-personer som under en viss vecka (mätveckan) utförde något arbete (minst en timme), antingen som avlönade arbetstagare, som egna företagare (inklusive fria yrkesutövare) eller oavlönade medhjälpare i företag tillhörande make/maka eller annan medlem av samma hushåll (= **sysselessatta, i arbete**).

-personer som inte utförde något arbete enligt ovan, men som hade anställning, arbete som medhjälpare hushållsmedlem eller egen företagare (inklusive fria yrkesutövare) och var tillfälligt frånvarande under hela mätveckan. Frånvaron räknas oavsett om den varit betald eller inte (= **sysselessatta, frånvarande från arbetet**). Orsak till frånvaron kan vara sjukdom, semester, tjänstledighet (t ex för vård av barn eller studier), värnpliktstjänstgöring, arbetskonflikt eller ledighet av annan anledning.

Personer som deltar i vissa arbetsmarknadspolitiska program räknas som sysselsatta, t.ex. offentligt skyddat arbete, Samhall, start av näringsverksamhet eller anställning med lönebidrag eller anställningsstöd.

*Fast anställda* omfattar personer med tillsvidareanställning.

*Tidsbegränsat anställda* omfattar personer med vikariat, anställningsstöd, säsongsarbete, provanställning eller objekts-/projektanställning samt övriga former av tidsbegränsade anställningar.

*Undersysselsatta* omfattar personer som är sysselsatta men som arbetar mindre än de skulle vilja göra och som hade kunnat börja arbeta mer under mätveckan eller inom 14 dagar från mätveckans slut.

**Arbetslösa** omfattar följande grupper:

-personer som var utan arbete under mätveckan men som **sökt** arbete under de senaste fyra veckorna (mätveckan och tre veckor bakåt) och **kunde** arbeta mätveckan eller börja inom 14 dagar från mätveckans slut. Arbetslösa omfattar även personer som har fått ett arbete som börjar inom tre månader, förutsatt att de skulle ha kunnat arbeta mätveckan eller börja inom 14 dagar från mätveckans slut.

*Relativa arbetslöshetsstalet:* Andelen (%) arbetslösa av antalet personer i arbetskraften.

I AKU definieras en arbetslös person som långtidsarbetslös om denne haft en sammanhängande arbetslöshetsperiod på minst 27 veckor.

*Andel långtidsarbetslösa:* Andelen (%) långtidsarbetslösa av antalet arbetslösa

**I arbetskraften** omfattar personer som är antingen sysselsatta eller arbetslösa.

*Relativa arbetskraftstalet:* Andelen (%) personer i arbetskraften av befolkningen.

**Ej i arbetskraften omfattar:**

-personer som varken är sysselsatta eller arbetslösa. Gruppen omfattar bl.a. personer som är studerande som inte har eller sökt arbete, pensionärer, hemarbetande, värnpliktiga eller långvarigt sjuka. Deltagare i de arbetsmarknadspolitiska program som betraktas som utbildning, t.ex. arbetspraktik och arbetsmarknadsutbildning, ingår också i gruppen.

*Latent arbetsökande* ingår i "ej i arbetskraften" och består av personer som velat och kunnat arbeta mätveckan, men som inte sökt arbete. Till denna grupp hänfördes också t.o.m. AKU september 2007 heltidsstuderande som sökt arbete.

Gruppen **personer ej i arbete** består av följande tre undergrupper:

-sysselsatta som varit frånvarande från arbetet hela mätveckan

-arbetslösa

-personer ej i arbetskraften

### **Utbildning**

Uppgifter om utbildning hämtas från SCB:s register Befolkningens utbildning, där utbildningarna är klassificerade enligt Svensk utbildningsnomenklatur (SUN). Från och med år 2001 används standarden SUN 2000 som beskrivs närmare i MIS 2000:1.

### **Region**

Sverige kan delas in i åtta områden, så kallade riksområden, enligt den indelning som EU använder för statistik på regional nivå.

Indelningarna görs enligt följande (län inom parentes):

- *Stockholm* (Stockholm)
- *Östra Mellansverige* (Uppsala, Södermanland, Östergötland, Örebro, Västmanland)
- *Småland med öarna* (Jönköping, Kronoberg, Kalmar, Gotland)
- *Sydsverige* (Blekinge, Skåne)
- *Västsverige* (Halland, Västra Götaland)
- *Norra Mellansverige* (Värmland, Dalarna, Gävleborg)
- *Mellersta Norrland* (Västernorrland, Jämtland)
- *Övre Norrland* (Västerbotten, Norrbotten)

## Så görs statistiken

AKU är en månatlig urvalsundersökning där antalet personer i urvalet varje månad har varierat över tiden. Under perioden oktober 2004 till och med mars 2005 skedde en tillfällig urvalsneddragning i samband med dubbelinsamling med ny intervjublankett som underlag för länkning inför omläggning av AKU april 2005. Mellan 1996 och 2000 var urvalstorleken 17 000 men utökades successivt under 2001 till 21 000 personer för att därefter från och med februari 2004 minska till 19 500. Mellan 2006 och 2009 var 21 500 personer med i urvalet varje månad. Från och med januari 2010 har urvalet utökats till att omfatta 29 500 personer per månad.

Som urvalsram används registret över totalbefolkningen (RTB). Tre separata urval används; ett för varje månad i kvartalet. I princip förnyas (roteras) vart och ett av urvalen med en åttondel mellan två på varandra efterföljande undersökningstillfällen. Det innebär att varje urvalsperson intervjuas sammanlagt åtta gånger under en tvåårsperiod. Urvalet räknas upp till befolkningstotaler.

Datainsamlingen sker huvudsakligen genom datorstödda standardiserade telefonintervjuer. Kodning av näringsgren och sektortillhörighet görs dels genom att utnyttja administrativa register (SCB:s Företagsdatabas FDB) med datorstöd, dels genom manuell kodning. Vid kodning av yrke och socioekonomisk gruppering används dels automatkodning genom matchning mot "lexikon", dels manuell kodning av intervjuvar.

## Statistikens tillförlitlighet

De presenterade AKU-resultaten är **skattningar** behäftade med en viss osäkerhet på grund av olika felkällor som urvalsfel, bortfallsfel och mätfel. Felen kan vara slumpmässiga eller systematiska. De senare påverkar resultaten i en viss riktning.

Den **slumpmässiga osäkerheten** beroende på bl.a. urvalsfel och slumpmässiga mätfel kan uttryckas i form av **konfidensintervall** som beräknas med hjälp av skattningens **standardavvikelse**. I flera tabeller anges uppgifterna med osäkerhetstal i form av 95-procentiga konfidensintervall. Genom att beräkna konfidensintervall kan man få en uppfattning om hur stora skillnader mellan exempelvis närliggande månad och år som kan förklaras av slumpmässiga fel.

De **systematiska felens storlek** kan anges först efter särskilda kvalitetsstudier. Ett studium av de olika felkällorna i AKU har visat att bortfallet och mätfelen är de felkällor som i första hand orsakar systematiska fel.

Genom användande av hjälpinformation (fr.o.m. 1993) vid skattningsförfarandet har bortfallsfelet reducerats betydligt jämfört med tidigare skattningsförfarande. En mätfelsstudie 1994/1995 visar att bruttofelet (det vill säga felaktigt medtagna och felaktigt uteslutna enheter) för arbetskraftsstatus (sysselsatta,

arbetslösa, ej i arbetskraften) uppgår till 3 procent och för variabeln anknytningsgrad (fast-, lös-, utan anknytning) till 5 procent.

**Ramtäckning:** En viss övertäckning föreligger i AKU beroende på att en del personer, som är födda utomlands, lämnar Sverige utan att anmäla det till svenska myndigheter. Undertäckningen i AKU bedöms vara högst obetydlig.

## Bra att veta

### **Annan statistik**

Uppgifter om sysselsättningen redovisas, förutom i AKU, även i andra undersökningar som registerbaserad arbetsmarknadsstatistik (RAMS), företagsbaserad sysselsättningsstatistik samt undersökningen av levnadsförhållanden (ULF). Dessa är dock inte jämförbara med AKU, huvudsakligen beroende på skillnader i undersökningsmetod, definitioner och mätpunkt.

Arbetsförmedlingen redovisar varje månad uppgifter om antal personer, som är registrerade vid arbetsförmedlingarna och kan ta ett arbete direkt (antalet arbetsökande). Denna statistik är ett bra komplement till AKU t.ex. genom månadsvis redovisning av arbetssökande på regional nivå.

Mer information om statistiken och dess kvalitet ges i en särskild Beskrivning av statistiken på SCB:s webbplats, [www.scb.se](http://www.scb.se).



## In English

---

### Summary

Persons who are not at work include those who are employed but absent, unemployed persons and persons outside the labour force. Included among persons not at work are sub-groups whose reason for not being at work is voluntary, for example persons on holiday. This report will exclude these persons and show the development for those who are not at work due to involuntary reasons.

- The development for persons aged 15-74 years between 2005 and 2012 shows that the share of persons not at work has been relatively constant. During the second quarter of 2005, 42.0 percent of the population aged 15-74 years were not at work, while the same figure for the second quarter 2012 was 41.0 percent.
- The development for persons aged 20-64 years shows the same pattern as for the persons aged 15-74 years. However, when looking at the whole period, the share of the population not at work has decreased more for those aged 20-64 years. During the second quarter of 2005, 30.8 percent were not at work while the corresponding figure for the second quarter of 2012 was 28.1 percent.
- Persons not at work is a heterogeneous group which includes persons who for different reasons are not at work. In this report these are divided into persons who voluntarily or involuntarily are not at work. Between the second quarter of 2005 and the second quarter of 2012 the share of persons aged 20-64 involuntarily not at work has decreased from 17.4 percent to 14.5 percent.
- Among persons aged 20-64 years with less than an upper secondary level of education, the share of persons involuntarily not at work was 30.6 percent on average for the period of the second quarter of 2005 and the second quarter of 2012. During the same period the corresponding figure for those with an upper secondary level of education was 16.3 percent.

## List of tables

1. The population aged 15-74 not at work, quarterly, year 2005 – 2012, in thousands	19
2. The population aged 20-64 not at work, quarterly, year 2005 – 2012, in thousands	20
3. The population aged 15-74 not at work by cause, quarterly, year 2005 – 2012, in thousands	21
4. The population aged 20-64 not at work by cause, quarterly, year 2005 – 2012, in thousands	22
5. Unemployed aged 20-64 by duration of unemployment, quarterly, year 2005 – 2012, in thousands	23
7. The share of the population involuntarily not at work aged 20-64, by sex, quarterly, year 2005 – 2012, percent	25
8. Persons involuntary not at work aged 20-64 by cause, quarterly, year 2005 – 2012, in thousands	26
9. The share of the population involuntary not at work aged 20-64, by domestic/ foreign born, quarterly, year 2005 – 2012, percent	27
10. The share of the population involuntary not at work aged 20-64, by domestic/ foreign born and level of education, quarterly, year 2005 – 2012, percent	28

## List of terms

Arbetslösa	Unemployed
Anställda	Employees
Arbetsstimmar	hours worked
Arbetare	workers
Båda könen	both sexes
Därav	of which
Ej i arbetskraften	not in the labour force
Ej i arbete	not at work
Fast anställd	permanently employed
Frånvarande från arbetet	persons absent from work
Frånvarande fr. arbetet hela veckan	absent from work the whole week
Företagare	employers, self-employed
I arbetskraften	in the labour force
I arbete	at work
Kvinnor	women
Latent arbetssökande	potentially looking for a job
Län	county
Medhjälpande familjemedlem	unpaid family worker
Månad/månadsvis	month/monthly
Män	men

Näringsgren	branch of industry
Offentlig sektor	public sector of employment
Osäkerhetstal	measure of uncertainty
Outnyttjat arbetskraftsutbud	labour supply not utilized
Privat sektor	private sector of employment
Relativt arbetskraftstal	labour force rate / activity rate
Relativt arbetslöshetstal	unemployment rate
Relativt frånvarotal	absence ratio
Sektortillhörighet	sector of employment
Sysselsatta	employed
Sysselsättningsgrad	employment rate
Säsongrensade o utjämnade värden	seasonally adj.and smoothed figures
Tidigare arbetskraftstillhörighet	previous labour force status
Tidsbegränsat anställd	temporarily employed
Tjänstemän	salaried employees
Undersysselsatta	underemployed
Ursprungliga värden	original figures
Yrke	occupation
Ålder	age