

# KVALITETSDEKLARATION

## Offentliga förvaltningens sparande och bruttoskuld enligt EU:s konvergenzkriterier (EDP)

### Ämnesområde

Nationalräkenskaper

### Statistikområde

Nationalräkenskaper

### Produktkod

NR0108

### Referenstid

2023 år (prognos)

1995-2022 år (utfall)

<b>Statistikens kvalitet</b> .....	<b>3</b>
1 Relevans.....	3
1.1 Ändamål och informationsbehov.....	3
1.1.1 Statistikens ändamål.....	3
1.1.2 Statistikanvändares informationsbehov.....	4
1.2 Statistikens innehåll.....	4
1.2.1 Objekt och population.....	4
1.2.2 Variabler.....	5
1.2.3 Statistiska mått.....	5
1.2.4 Redovisningsgrupper.....	5
1.2.5 Referenstider.....	6
2 Tillförlitlighet.....	6
2.1 Tillförlitlighet totalt.....	6
2.2 Osäkerhetskällor.....	9
2.2.1 Urval.....	9
2.2.2 Ramtäckning.....	9
2.2.3 Mätning.....	10
2.2.4 Bortfall.....	10
2.2.5 Bearbetning.....	11
2.2.6 Modellantaganden.....	11
2.3 Preliminär statistik jämförd med slutlig.....	11
3 Aktualitet och punktlighet.....	12
3.1 Framställningstid.....	12
3.2 Frekvens.....	12
3.3 Punktlighet.....	12
4 Tillgänglighet och tydlighet.....	13
4.1 Tillgång till statistiken.....	13
4.2 Möjlighet till ytterligare statistik.....	13
4.3 Presentation.....	13
4.4 Dokumentation.....	13
5 Jämförbarhet och sam användbarhet.....	13
5.1 Jämförbarhet över tid.....	13
5.2 Jämförbarhet mellan grupper.....	14
5.3 Sam användbarhet i övrigt.....	14
5.4 Numerisk överensstämmelse.....	14
<b>Allmänna uppgifter</b> .....	<b>15</b>
A Klassificeringen Sveriges officiella statistik.....	15
B Sekretess och personuppgiftsbehandling.....	15
C Bevarande och gallring.....	15
D Uppgiftsskyldighet.....	15
E EU-reglering och internationell rapportering.....	15
F Historik.....	16
G Kontaktuppgifter.....	16

## Statistikens kvalitet

### 1 Relevans

SCB ansvarar för rapportering till Europeiska kommissionen (Eurostat) av utfallet, och Finansdepartementet ansvarar för prognoser, avseende den offentliga förvaltningens inkomster, utgifter, finansiella sparande och bruttoskuld enligt stabilitets- och tillväxtpaktens regler vid förfarandet vid alltför stora underskott i den s.k. *Excessive Deficit Procedure* (EDP).

Den svenska benämningen på statistikprodukten är *Offentliga förvaltningens sparande och bruttoskuld enligt EU:s konvergenskriterier (EDP)*. Underlaget utgörs till största delen av data från nationalräkenskaperna.

För att uppnå syftet avseende kvalitet, transparens och aktualitet är kraven för produkten styrda av den s.k. EDP-förordningen.<sup>1</sup> I förordningen anges till exempel vilka uppgifter som ska ingå, referensperioder, periodicitet, kvalitet m.m.

#### 1.1 Ändamål och informationsbehov

##### 1.1.1 Statistikens ändamål

När ett land inte uppfyller stabilitets- och tillväxtpaktens krav kan ett förfarande som rör alltför stora underskott inledas, en så kallad *Excessive Deficit Procedure*, EDP. Detta sker i samspel mellan EU-kommissionen och Europeiska unionens råd. Förfarandet beskrivs i *Fördraget om Europeiska unionens funktionssätt, Artikel 126 samt Protokoll (nr 12)*.

Reglerna i stabilitets- och tillväxtpakten fastslår att den offentliga förvaltningen i medlemsländerna:

- inte ska ha ett budgetunderskott på mer än 3 procent av BNP, och att
- den offentliga förvaltningens konsoliderade bruttoskuld, den s.k. Maastrichtskulden, inte ska överstiga 60 procent av BNP.

Dessa två mått, samt data som ligger till grund för beräkningen av måtten, rapporteras inom ramen för *Offentliga förvaltningens sparande och bruttoskuld enligt EU:s konvergenskriterier (EDP)*.

Enligt reglerna ska en medlemsstat i EU inte kunna påverka sitt budgetunderskott eller sin skuld bara genom att ändra det nationella regelverket. Varje transaktion eller förändring av inkomst, utgift, tillgång eller skuld ska vara möjlig att granska för att säkerställa att regelverket har följts och därmed att en korrekt påverkan på finansiellt sparande och bruttoskuld har redovisats.

Syftet med EU:s regelverk kring EDP är att verifiera att rapporterade uppgifter avseende den offentliga förvaltningens finansiella sparande och bruttoskuld är rättvisande. Dessutom vill man säkerställa att övergången från nationell till internationell definition av sparande och skuld, det vill säga från respektive myndighets/enhets ekonomiska redovisning till nationalräkenskaperna (NR), inte innehåller några luckor.

<sup>1</sup> Rådets förordning (EG) nr 479/2009 av den 25 maj 2009, inkl. tilläggförordningar.

Uppgifterna i varje medlemsland granskas enligt samma regelverk och med utgångspunkt i att samma typ av händelse ska registreras på samma sätt i alla länders räkenskaper, och på så sätt göra utfallen jämförbara mellan länderna.

### 1.1.2 Statistikanvändares informationsbehov

Uppgifterna tas fram primärt för Eurostat och ger insyn i delar av den offentliga förvaltningens finanser som är svåra att överblicka inom de ordinarie nationalräkenskaperna.

Uppgifterna används som ett av underlagen för att utvärdera om medlemsländernas ekonomiska politik är förenlig med långsiktigt hållbara offentliga finanser.

Eurostat publicerar uppgifterna för samtliga medlemsländer samt rapporterar resultaten till *Ekonomiska och finansiella kommittén*, EFK (politiskt rådgivande organ till Ekofinrådet och kommissionen).

Uppgifter från nationalräkenskaperna och EDP används också av såväl Finansdepartementet som övriga prognosmakare i syfte att kunna prognosticera de offentliga finanserna.

## 1.2 Statistikens innehåll

Statistikens målstorheter är finansiellt sparande och bruttoskuld för enheter inom statlig förvaltning, kommunal förvaltning, sociala trygghetsfonder samt icke-marknadsproducerande offentligt ägda bolag klassificerade i offentlig förvaltning. Statistiken tas fram två gånger per år. Referenstid är t-1, t-2, t-3, t-4.

### 1.2.1 Objekt och population

Målpopulation avser total offentlig förvaltning. Målpopulationen stämmer helt överens med den intressepopulation som uttrycks av EDP.

Målobjekt är offentliga enheter såsom förvaltningsorgan i form av statliga myndigheter, primärkommuner, kommunalförbund, regioner och sociala trygghetsfonder.

Även enheter som enligt regelverket för nationalräkenskaperna ska klassas in i offentlig förvaltning, trots att de inte är förvaltningsorgan, är målobjekt. Dessa brukar benämnas *Övriga offentliga enheter* och kan exempelvis vara lärosäten, teatrar, stiftelser och fonder som av olika anledningar finansieras av och kontrolleras av den offentliga sektorn och därför klassificeras inom offentlig förvaltning.

Även *offentligt ägda bolag* kan utgöra målobjekt i enlighet med de metoder som definieras i *Europeiska national- och regionalräkenskapssystemet 2010 (ENS2010)* och tilläggshandboken *Manual on Government Deficit and Debt<sup>2</sup>* (MGDD).

<sup>2</sup> Se [www.scb.se/hitta-statistik/statistik-efter-amne/nationalrakenskaper/nationalrakenskaper/offentliga-forvaltningens-sparande-och-bruttoskuld-enligt-eu-s-konvergenskriterier/produktrelaterat/Fordjupad-information/rapporter-manualer-och-eu-forordningar/](http://www.scb.se/hitta-statistik/statistik-efter-amne/nationalrakenskaper/nationalrakenskaper/offentliga-forvaltningens-sparande-och-bruttoskuld-enligt-eu-s-konvergenskriterier/produktrelaterat/Fordjupad-information/rapporter-manualer-och-eu-forordningar/)

### 1.2.2 Variabler

Målvariablerna syftar i huvudsak till att beskriva skillnaden mellan budgetsaldo/årets resultat och finansiellt sparande enligt nationalräkenskaper samt skillnaden mellan finansiellt sparande och förändring i den nominella bruttoskulden, dvs. Maastrichtskuld.

Utöver detta tillkommer stocken av handelskrediter på den offentliga förvaltningens skuldsida, uppgifter om den offentliga förvaltningens vidareutlåning, substantiella skillnader mellan nominellt värde och nuvärde på Maastrichtskulden samt bruttonationalinkomst till marknadspris.

Uppgifter om bruttonationalprodukt (BNP), bruttonationalinkomst (BNI) samt den offentliga förvaltningens inkomster, utgifter och sparande redovisas också inom ramen för ordinarie *reala nationalräkenskaper*, se [www.scb.se/nr0103](http://www.scb.se/nr0103).

Uppgifter om den offentliga förvaltningens finansiella tillgångar, skulder, förmögenhet och finansiellt sparande redovisas också inom ramen för ordinarie *finansräkenskaper*, se [www.scb.se/fm0103](http://www.scb.se/fm0103).

Skulder i EDP värderas enligt andra principer än i finansräkenskaper. I finansräkenskaper räknas skulder till marknadspris. I EDP räknas skulderna till ett nominellt värde som består av påtryckt värde<sup>3</sup>, plus valutaeffekt på skuldpaper utgivna i utländsk valuta och swapkontrakt från SEK till utländsk valuta, plus upplupen inflation.

Målvariabler stämmer väl överens med de intressevariabler som definieras av EDP. Små skillnader mellan målvariabler och observationsvariabler förekommer för enheter i kommunal förvaltning, eftersom den nationella bokföringen inte redovisar transaktioner, tillgångar och skulder på den detaljnivå som definieras av ENS2010.

### 1.2.3 Statistiska mått

Det statistiska mått som används för målstorheterna för redovisning till Eurostat är summa. Summorna redovisas i löpande priser (miljoner kronor).

SCB publicerar även motsvarande uppgifter som relationstal i procent av BNP i sin statistiknyhet.

### 1.2.4 Redovisningsgrupper

Redovisningen sker för total offentlig förvaltning samt för delsektorerna statlig förvaltning, kommunal förvaltning och sociala trygghetsfonder.

Målobjekten delas in i redovisningsgrupper enligt ENS2010, som även är förenlig med SCB:s *Standard för institutionell sektorindelning*<sup>4</sup> (INSEKT2014). Reglerna för avgränsningen av offentlig förvaltning i ENS2010 förtydligas i MGDD.

För vissa variabler såsom t.ex. BNP och BNI finns ingen uppdelning i redovisningsgrupp utan värden redovisas för riket totalt.

<sup>3</sup> Värdet som står på skuldpaperet (eng. *face value*).

<sup>4</sup> Se SCB:s klassifikationsdatabas, [www.scb.se/dokumentation/klassifikationer-och-standarder/](http://www.scb.se/dokumentation/klassifikationer-och-standarder/).

### 1.2.5 Referenstider

Förordningsreglerad redovisning avser år. För innevarande år, t, lämnas prognos och för åren t-1, t-2, t-3 och t-4 redovisas utfall. Utöver detta redovisas frivilliga utfallsuppgifter för åren t-5 och alla år tillbaka till och med år 1995.

## 2 Tillförlitlighet

### 2.1 Tillförlitlighet totalt

En stor del av det material som redovisas i statistiken hämtas från nationalräkenskapssystemet ur såväl produkt- som sektor- och finansiella räkenskaper. Detta innebär att uppgifterna inom kontosystemet kan stämmas av mot varandra, ungefär på samma sätt som i en resultat- och balansräkning.

Följande huvudkällor används i beräkningarna av utfallet av den offentliga förvaltningens finanser inom ramen för nationalräkenskaperna och EDP.

- Underlag till reallt finansiellt sparande (Ekonomistyrningsverket) [www.esv.se/sbrufs](http://www.esv.se/sbrufs)
- Underlag till statens finansiella tillgångar och skulder (Ekonomistyrningsverket)
- Räkenskapssammandrag för kommuner och regioner (SCB) [www.scb.se/oe0107](http://www.scb.se/oe0107)
- Kvartalsutfall för kommuner och regioner (SCB) [www.scb.se/oe0111](http://www.scb.se/oe0111)
- Kommunernas och regionernas finansiella tillgångar och skulder (SCB) [www.scb.se/oe0106](http://www.scb.se/oe0106)
- Kommunala bolags resultat- och balansräkning (SCB, undersökningen publiceras inte)
- Kvartalsrapportering från AP-fonderna och Pensionsmyndigheten, årsredovisningar från AP-fonderna och Pensionsmyndigheten (SCB, undersökningen publiceras inte)

Prognos för innevarande år produceras av Finansdepartementet och ska vara de senaste officiella prognoserna som ligger till grund för budgetpropositionen och den ekonomiska vårpropositionen.

Utöver det används också kompletterande information från t.ex. Riksgälden, Ekonomistyrningsverket (ESV), Jordbruksverket (JV) samt SCB:s statistik om utrikeshandel med varor och tjänster.

Tillförlitligheten i materialet kan värderas genom att jämföra t.ex. skattningen av utfallet för BNP från produktionssidan med BNP från användningssidan. Eller som i fallet EDP, jämföra utfallet för finansiellt sparande beräknat som inkomster minus utgifter, s.k. reala nationalräkenskaperna, med utfallet för finansiellt sparande beräknat i finansiella räkenskaperna (FiR) som summan av alla transaktioner i finansiella tillgångar minus summan av alla transaktioner i skulder.

Inom ramen för EDP redovisas dessa skillnader, de s.k. diskrepanserna, i finansiellt sparande för utfallsåren. Vid rapporteringen av EDP i oktober 2023 redovisade Sverige följande diskrepanser i finansiellt sparande:

### Diskrepanser i finansiellt sparande (reala NR minus FiR), enligt oktober 2023

Miljoner kronor, löpande priser

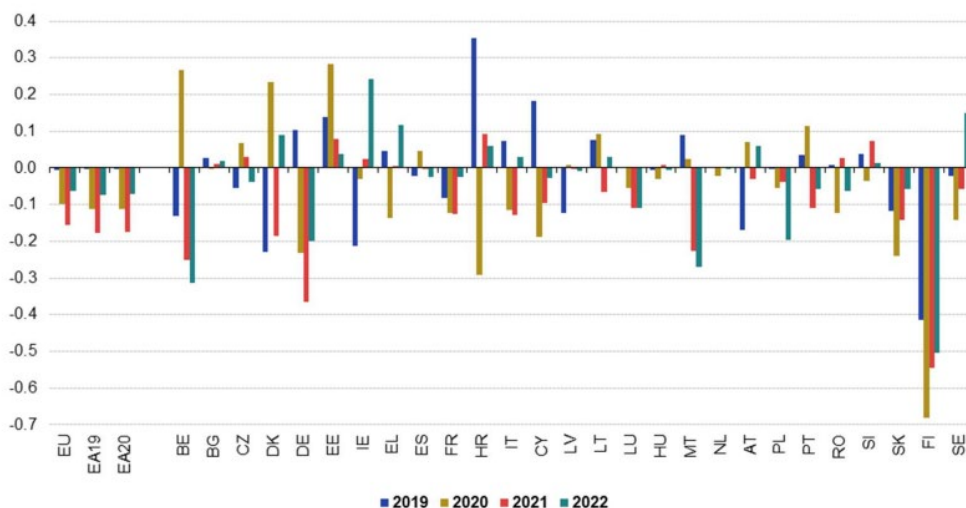
	2019	2020	2021	2022
<b>Offentlig förvaltning totalt</b>	6	-4635	-2397	6557
Statlig förvaltning	-1551	-781	-1863	3984
Kommunal förvaltning	5320	1150	1970	-1894
Sociala trygghetsfonder	-3763	-5004	-2504	4467
<b>BNP till marknadspris</b>	5 049 619	5 038 538	5 486 558	5 979 430
<b>Diskrepans i % av BNP</b>	0,0	-0,1	-0,0	0,12

EU:s statistikorgan Eurostat bedömer att diskrepanserna i finansiellt sparande inte bör överstiga +/- 0,1 procent av BNP för respektive medlemsland. Sverige uppfyller riktlinjerna för 2019 och 2021, men inte 2020 och 2022.

Följande diagram visar situationen i samtliga medlemsländer baserat på rapportering oktober 2022. För varje land redovisas storleken på diskrepansen i finansiellt sparande i relation till BNP för vart och ett av de rapporterade åren.

<sup>5</sup>Statistisk diskrepans i procent av BNP, 2019-2022, EU:s medlemsländer enligt EDP oktober 2023

**Figure 13: Statistical discrepancies as a percentage of GDP, 2019-2022**



<sup>5</sup> Stock-flow adjustment (SFA) for the Member States, the euro area and the EU-27 for the period 2012-2022, as reported in the October 2023 EDP notification, Eurostat.

Inom ramen för EDP rapporteras också nycklar, även kallade bryggor, mellan årets resultat/ekonomiskt utfall enligt nationella redovisningsregler och internationellt harmoniserade uppgifter i nationalräkenskaperna och EDP.

Syftet är att säkerställa att övergången från nationell till internationell definition av sparande och skuld, det vill säga från respektive myndighets/enhets ekonomiska redovisning till NR-data, inte innehåller några "luckor" (diskrepanser i övergången från nationell till internationell redovisning).

*Vid rapporteringen av EDP i oktober 2023 redovisade Sverige följande diskrepanser i bryggorna för de olika delsektorerna inom offentlig förvaltning. Delsektorerna följer den officiella sektorindelningen INSEKT 2014.*

#### **Diskrepanser i bryggorna för resp. delsektor, enligt oktober 2022**

Miljoner kronor, löpande priser

	2019	2020	2021	2022
Statlig förvaltning	-1698	203	-4890	3561
Kommunal förvaltning	-152	-366	438	-219
Sociala trygghetsfonder	42	-23	-1	33

#### **Diskrepanser i % av BNP, enligt oktober 2022**

	2018	2019	2020	2021
Statlig förvaltning	0,0	0,0	0,0	0,0
Kommunal förvaltning	0,0	0,0	0,0	0,0
Sociala trygghetsfonder	0,0	0,0	0,0	0,0

SCB bedömer att diskrepanserna för samtliga år 2019-2022 ligger på en acceptabel nivå.

Eftersom syftet med EU:s regelverk för EDP är att verifiera att rapporterade uppgifter avseende den offentliga förvaltningens finansiella sparande och bruttoskuld är rättvisande och att uppgifterna är av hög kvalitet sker en omfattande granskning med avseende på tillförlitlighet i samband med varje rapportering till Eurostat, s.k. *Request for clarification*.

Varje transaktion eller förändring av inkomst, utgift, tillgång eller skuld ska vara möjlig att granska för att säkerställa att regelverket har följts och därmed att korrekt påverkan på finansiellt sparande och bruttoskuld har erhållits.

Under cirka tre veckor sker en dialog med Eurostat där frågor och svar rörande enskilda transaktioner eller företeelser kommuniceras. Dialogen kan resultera i flytt av transaktioner mellan rader, överenskommelse om uppdatering i nästkommande rapportering men även, om än mycket ovanligt, revidering av finansiellt sparande eller bruttoskuld.

Kommissionen (Eurostat) får reservera sig mot kvaliteten på de uppgifter som medlemsländerna rapporterar, alternativt ändra uppgifterna, om det är



uppenbart att de inte håller tillräckligt hög kvalitet.<sup>6</sup> Sverige har hittills aldrig erhållit någon reservation eller fått några ändringar gjorda i beräkningen.

Eurostat gör också årligen en riskbedömning av ländernas rapporterade uppgifter inom ramen för EDP. Eurostat har inte identifierat några större risker som kan påverka kvaliteten i den svenska EDP-rapporteringen.

Utöver detta genomför Eurostat vartannat år s.k. *Dialogue Visits* i varje medlemsland. Dessa är en slags revisionsbesök som syftar till att säkerställa kvaliteten på rapporteringen. Eurostat har då på plats möjlighet att granska och analysera underlagen.

Sammanfattningsvis bedöms den totala tillförlitligheten i statistiken vara god och inte behäftad med några signifikanta risker med avseende på kvalitet. I de fall mindre brister upptäcks noteras de i särskild ordning och Eurostat ger SCB i uppdrag att hantera dessa inför kommande rapporteringsomgångar. På så sätt kan en svaghet eller brist förekomma under en begränsad period men åtgärdas till nästa rapporteringsomgång.

I bedömningarna under avsnitt 2.2. Osäkerhetskällor av påverkan på tillförlitligheten från de olika osäkerhetskällorna har en grov indelning använts, med de tre kategorierna liten, måttlig och stor.

## 2.2 Osäkerhetskällor

Den största osäkerheten är kopplad till modellantaganden. Dessa görs främst i samband med framställningen av den första rapporteringen av utfallet för år t-1.

### 2.2.1 Urval

Källan bidrar inte till osäkerhet då inga urval tillämpas, varken av statistiken eller av de uppgiftskällor som används som underlag för statistiken.

### 2.2.2 Ramtäckning

Uppgifterna har en tydlig avgränsning av dels offentliga enheter (offentlig förvaltning) och dels offentligt ägda bolag. Avgränsning sker enligt de definitioner som gäller för nationalräkenskaperna enligt *Europeiska national- och regionalräkenskapssystemet 2010* (ENS 2010).

Med offentliga enheter avses de enheter som ingår i offentlig förvaltning, vilket är offentliga förvaltningsmyndigheter samt övriga enheter klassificerade att ingå i offentlig förvaltning enligt regelverket. Övertäckning bedöms endast existera i undantagsfall och undertäckning bedöms inte förekomma överhuvudtaget.

Den osäkerhet som finns är kopplad till eventuella felklassificeringar av enheter i nationalräkenskaperna. Osäkerheten bedöms som marginell.

Påverkan på tillförlitligheten från osäkerhetskällan ramtäckning bedöms vara liten för både *finansierat sparande* och *Maastrichtskuld*.

<sup>6</sup> Rådets förordning (EG) nr [479/2009](#) av den 25 maj 2009, med tillägg. Den s.k. EDP-förordningen.

### 2.2.3 Mätning

Insamling av uppgifter avseende de observationsobjekt som ingår i statistiken sker helt via andra statistikprodukter och register.

*Statliga myndigheter* rapporterar in sina ekonomiska utfall och prognoser till *Ekonomistyrningsverket* (ESV). ESV sammanställer sedan uppgifterna enligt de variabeldefinitioner som används i nationalräkenskapernas finans- och sektorräkenskaper innan de levereras till SCB på objektsnivå.

Nationalräkenskaperna ser i sin tur till att uppgifterna kommer *Offentliga förvaltningens sparande och bruttoskuld enligt EU:s konvergenzkriterier (EDP)* till godo. Risken för att mätfel i detta material skulle ha någon påverkan på statistiken bedöms som liten, speciellt med tanke på största delen av underlaget även stäms av mot statsbudgetens utfall, som i sin tur publiceras av ESV.

Insamling av *års- och kvartalsutfall för kommunal förvaltning* sker inom det ordinarie arbetet med kvartalsvisa nationalräkenskaper. Enheter inom kommunal förvaltning rapporterar inte variabler enligt nationalräkenskapernas definitioner, utan istället enligt kontoplaner som de är välbekanta med. Vissa kontokoder kan direkt kopplats till specifika transaktionskoder, andra måste fördelas om. Därmed bedöms risken för mätfel vara liten, åtminstone från det övergripande perspektiv som används i EDP.

För mer information se dokumentationen för de underliggande undersökningarna *Kvartalsutfall för kommuner och regioner*, [www.scb.se/oe0111](http://www.scb.se/oe0111), och *Räkenskapsammandrag för kommuner och regioner*, [www.scb.se/oe0107](http://www.scb.se/oe0107).

Påverkan på tillförlitligheten från osäkerhetskällan mätning bedöms vara liten för både *finansierat sparande* och *Maastrichtskuld*.

### 2.2.4 Bortfall

Bortfallet är marginellt för alla delar av statistiken.

För statlig förvaltning ingår alltid samtliga objekt. I enstaka fall kan uppgifter för någon av de övriga statliga enheterna saknas den aktuella perioden, men påverkan på statistiken från dessa enheter bedöms som mycket liten.

För kommuner och regioner är objektsbortfall mycket ovanligt men kan undantagsvis inträffa. I sociala trygghetsfonder ingår endast ett fåtal enheter vilka hittills alltid svarat.

Partiellt bortfall existerar främst bland uppgifter som rör offentliga bolag.

Objektsbortfall och partiellt bortfall hanteras, i den underliggande statistiken, främst med hjälp av imputering.

Påverkan på tillförlitligheten från osäkerhetskällan bortfall bedöms vara liten för både *finansierat sparande* och *Maastrichtskuld*.

### 2.2.5 Bearbetning

Merparten av uppgifterna bearbetas inom ramen för ordinarie produktion av nationalräkenskaper, [www.scb.se/nr0103](http://www.scb.se/nr0103), och finansräkenskaper, [www.scb.se/fm0103](http://www.scb.se/fm0103).

ESV ansvarar för och levererar bryggan mellan statsbudgetens saldo och de reala nationalräkenskapernas finansiella sparande för statlig förvaltning (EDP-tabell 2A). Uppgifterna bearbetas delvis vidare på SCB, i samråd med ESV. Framförallt handlar det om att bruttoredovisa flera av de nettobelopp som ESV redovisar i bryggan i syfte att öka jämförbarheten mellan de rapporterade tabellerna.

Eftersom underlaget baseras på statsbudgetens utfall (statens nettolånebehov) som publiceras av ESV och sammanställs av Riksgälden bedöms risken för ett signifikant bearbetningsfel på aggregerad nivå vara låg.

Finansdepartementet lämnar prognoser för innevarande år (EDP-tabell 1, 2A, 2C och 4) avseende finansiellt sparande för total offentlig förvaltning såväl som på bryggorna mellan nationell och internationell redovisning för statlig och kommunal förvaltning. Finansdepartementet lämnar även prognoser för innevarande år på Maastrichtskuld, BNP, BNI, räntor och fast bruttoinvestering.

Påverkan på tillförlitligheten från osäkerhetskällan bearbetning bedöms vara liten för både *finansiellt sparande* och *Maastrichtskuld*.

### 2.2.6 Modellantaganden

I den första publiceringen av utfallet t-1 finns en viss påverkan från de modellantaganden som görs för mindre kommuner. För mer information, se dokumentationen för den underliggande undersökningen *Kvartalsutfall för kommuner och regioner*, [www.scb.se/oe0111](http://www.scb.se/oe0111).

I samband med följande publiceringar så går SCB över till att som källa för utfallet för år t-1 använda Räkningskommitténs sammandrag, istället för Kvartalsutfallet. Räkningskommitténs sammandrag utesluter inga kommuner, och därför behöver inte någon modellskattning av de mindre kommunernas uppgifter göras.

En annan osäkerhetskälla utgörs av skatteprognosen. Statens skatteintäkter fastställs först efter två år och fram till dess så baseras skatteintäkterna på prognoser som uppdateras kontinuerligt.

Finansdepartementets prognos för innevarande år (EDP-tabell 1, 2A, 2C och 4) utgörs vanligen av uppgifterna i budgetpropositionen eller den ekonomiska vårpropositionen, och baseras på NR:s utfall för offentliga finanser och BNP.

Påverkan på tillförlitligheten från osäkerhetskällan modellantaganden bedöms vara måttlig för både *finansiellt sparande* och *Maastrichtskuld*.

## 2.3 Preliminär statistik jämförd med slutlig

Såväl preliminär som slutlig statistik redovisas.

Storleken på revideringarna skiljer mycket mellan åren. Den främsta anledningen är revidering av skatter samt eventuell översyn av tidigare år vilket kan påverka både finansiellt sparande och bruttoskuld.

Vid den första publiceringen av år t-1 (i april) finns i stort sett ingen slutlig årsstatistik att tillgå utan uppgifterna avser i stort sett summan av statistiken för fyra kvartal. Den andra rapporteringen av år t-1 (i oktober) baseras till större delen på slutlig årsstatistik.

Uppgifter om t.ex. skatter revideras frekvent till följd av att uppgifterna inte fastställs förrän ungefär 1,5 år efter utfallsåret. Skatterevideringarna kan uppgå till betydande belopp, såväl upp- som nedrevideringar.

Till följd av stora utvecklingsarbeten under de senaste åren, såväl som en mer tillåtande tillämpning av SCB:s revideringspolicy för nationalräkenskaperna, har många tidsserier reviderats i stort sett årligen. Det handlar t.ex. om implementering av åtgärds punkter erhållna vid Eurostats revisionsbesök men också om korrigerande felaktigheter upptäckta i samband med övrigt utvecklingsarbete eller ny statistik till följd av nya datakällor.

### **3 Aktualitet och punktlighet**

#### **3.1 Framställningstid**

Framställningstiden varierar beroende på vilken del av statistikproduktionen som avses.

Den första prognosen för innevarande år, t, publiceras i mars året efter det att referensperioden påbörjats, och den sista publiceras i september året efter att referensperioden påbörjats.

Utfallet för år t-1 publiceras i mars året efter det att referensperioden avslutats och revideras sedan med 6 månaders intervall.

I de fall dialogen med Eurostat (*Request for clarification*) skulle resultera i revidering av de rapporterade uppgifterna kan statistiken komma att publiceras på SCB:s webbplats vid ytterligare två tillfällen under året, i mitten av april och oktober, samtidigt som Eurostat publicerar de fastställda resultaten för samtliga medlemsländer.

#### **3.2 Frekvens**

Prognosen för innevarande år, t, och utfallet för de senaste fyra åren, t-1 till t-4, publiceras två till fyra gånger per år beroende på om dialogen med Eurostat (se avsnitt 3.1) leder till revideringar eller inte. Reviderade uppgifter för år t-5 till och med år 1995 publiceras två gånger per år.

Insamling av de uppgifter som ligger till grund för statistiken sker årsvis eller kvartalsvis.

#### **3.3 Punktlighet**

Rapportering till EU-kommissionen (Eurostat) sker, enligt krav specificerade i EDP-förordningen, före 1 april och före 1 oktober varje år. Nationell publicering på SCB:s webbplats följer dessa tidpunkter. Statistiken har hittills alltid redovisats enligt plan.

## 4 Tillgänglighet och tydlighet

### 4.1 Tillgång till statistiken

Publicering sker på SCB:s webbplats under ämnesområdet *Nationalräkenskaper* och rubriken *Offentliga förvaltningens sparande och bruttoskuld enligt EU:s konvergenskriterier*, [www.scb.se/nr0108](http://www.scb.se/nr0108). Maastrichtskulden publiceras även i Statistikdatabasen, [www.statistikdatabasen.scb.se](http://www.statistikdatabasen.scb.se).

### 4.2 Möjlighet till ytterligare statistik

Mer detaljerade uppgifter finns inom ordinarie nationalräkenskaper, såväl reala räkenskaper som finansräkenskaper. Mer detaljerade uppgifter levereras också till Eurostat inom ramen för EDP och kan erhållas på begäran så länge uppgifterna inte är behäftade med sekretess.

### 4.3 Presentation

Presentationen sker i form av Statistiknyhet samt i tabeller i kalkylbladsformat. För de uppgifter som publiceras i Statistikdatabasen finns möjlighet för användarna att själva skapa tabeller och diagram.

### 4.4 Dokumentation

Dokumentation finns i form av denna Kvalitetsdeklaration. En beskrivning av variabler och värdemängder återfinns genom att följa länken *Statistikens detaljerade innehåll* på produktsidorna för Nationalräkenskaper, [www.scb.se/nr0103](http://www.scb.se/nr0103), respektive Finansräkenskaper, [www.scb.se/fm0103](http://www.scb.se/fm0103).

En dokumentation av beräkningarna finns i dokumentet *EDP Inventory for the compilation of government deficit and debt data*, se [www.scb.se/nr0108](http://www.scb.se/nr0108) under rubriken *Fördjupad information*.

På Eurostats webbplats för offentliga finanser finns motsvarande underlag för samtliga EU:s medlemsländer, [ec.europa.eu/eurostat/web/government-finance-statistics/excessive-deficit-procedure](http://ec.europa.eu/eurostat/web/government-finance-statistics/excessive-deficit-procedure).

## 5 Jämförbarhet och sammanvändbarhet

### 5.1 Jämförbarhet över tid

Uppgifterna ska i princip vara jämförbara över tid och eventuella skillnader mellan år ska kunna förklaras. Tidsserieperspektivet är mycket viktigt i såväl nationalräkenskaperna som EDP.

Beräkningarna måste visa både rätt nivå och utveckling över tid. Vid övergång till nya/uppdaterade manualer anpassas tidsserierna bakåt så att inga tidsseriebrott uppstår.

Enskilda serier kan dock innehålla tidsseriebrott, framförallt de som baseras på finansräkenskaperna, om inte alla förändringar varit tillräckligt motiverande för att skriva tillbaka för hela tidsserien. Aktuella revideringar och tidsserieförändringar beskrivs i statistiknyheten för den aktuella publiceringen av EDP liksom i publicerade statistiknyheter för nationalräkenskaperna.

## 5.2 Jämförbarhet mellan grupper

Inom ramen för EDP rapporteras som nämnts också nycklar, även kallade bryggor, mellan årets resultat/ekonomiskt utfall enligt nationella redovisningsregler och internationellt harmoniserade uppgifter i nationalräkenskaper och EDP.

Syftet är att säkerställa att övergången från nationell till internationell definition av sparande och skuld, det vill säga från respektive myndighets/enhets ekonomiska redovisning till nationalräkenskapernas underliggande undersökningar, inte innehåller några "luckor" (diskrepanser i övergången från nationell till internationell redovisning).

Jämförbarheten mellan budget- och redovisningsdata på nationell nivå med motsvarande internationella definition är ett av de primära syftena med rapporteringen. Utöver det kan uppgifterna stämmas av mot ordinarie reala nationalräkenskaper och finansräkenskaper avseende den offentliga förvaltningen och dess delsektorer.

## 5.3 Samanvändbarhet i övrigt

Definitionen av offentlig förvaltning och finansiellt sparande är densamma som i nationalräkenskaperna. Definitionen av den offentliga förvaltningens konsoliderade bruttoskuld återfinns inte i finansräkenskaperna utan regleras i EDP-förordningen.

EDP baseras till stor del på befintlig statistik som används på andra sätt hos SCB, ESV och Riksgälden varför samanvändbarhet med denna statistik är mycket god.

Då uppgifterna som publiceras inom EDP är relativt sammankopplade med produkten *Offentliga förvaltningens budgetuppgifter och tillägg till EU:s konvergenskriterier*, [www.scb.se/nr0111](http://www.scb.se/nr0111), i enlighet med Rådets direktiv [2011/85/EU](http://eur-lex.europa.eu/legal-content/EN/TXT/?uri=CELEX:32011R0085), används information inom denna produkt även till EDP och vice versa.

Den dokumentation av beräkningarna som nämns i avsnitt 4.4 kan också ge insyn i möjlig samanvändbarhet med annan statistik.

## 5.4 Numerisk överensstämmelse

Delar ska stämma med summor men det kan förekomma marginella skillnader till följd av avrundningar.

## Allmänna uppgifter

### A Klassificeringen Sveriges officiella statistik

Den offentliga förvaltningens bruttoskuld, den s.k. Maastrichtskulden, ingår i den officiella statistiken.

Övrig statistik som publiceras inom EDP räknas inte som officiell statistik. Detta beror i huvudsak på att statistiken redan finns publicerad som officiell statistik inom andra statistikprodukter, främst Nationalräkenskaperna, [www.scb.se/nr0103](http://www.scb.se/nr0103), och Finansräkenskaperna, [www.scb.se/fm0103](http://www.scb.se/fm0103).

För statistik som ingår i Sveriges officiella statistik (SOS) gäller särskilda regler för kvalitet och tillgänglighet, se lagen ([2001:99](#)) och förordningen ([2001:100](#)) om den officiella statistiken samt Statistiska centralbyråns föreskrifter ([SCB-FS 2016:17](#)) om kvalitet för den officiella statistiken.

### B Sekretess och personuppgiftsbehandling

I myndigheternas särskilda verksamhet för framställning av statistik gäller från och med 30 juni 2009 sekretess enligt 24 kap. 8§ offentlighets- och sekretesslagen ([2009:400](#)).

För att skydda enskilda personers eller företags sekretessreglerade uppgifter säkerställs att de inte kan röjas direkt eller indirekt i den statistik som offentliggörs.

### C Bevarande och gallring

Särskilda gallringsföreskrifter finns inte. Resultaten långtidslagras.

### D Uppgiftsskyldighet

Nationalräkenskaperna grundas på uppgifter från olika källor, statistiska undersökningar, administrativt material och andra uppgifter.

För underlag till officiell statistik föreligger i regel uppgiftsskyldighet och detta regleras i lagen om den officiella statistiken ([2001:99](#)), förordningen om den officiella statistiken ([2001:100](#)) samt ändringsförfattning 2013:945 där uppgiftslämnande för offentliga enheter tydliggjorts ytterligare.

### E EU-reglering och internationell rapportering

Rådets direktiv [2011/85/EU](#), om krav på medlemsstaternas budgetramverk, och de förordningar som reglerar nationalräkenskaperna är väl integrerade och nära sammankopplade med de förordningar som specifikt reglerar EDP:

Rådets förordning (EG) nr [479/2009](#), om tillämpningen av protokollet om förfarandet vid alltför stora underskott som är fogat till fördraget om upprättandet av Europeiska gemenskapen

Rådets förordning (EU) nr [679/2010](#), om ändring av förordning (EG) nr 479/2009 med avseende på kvaliteten på statistiken i samband med förfarandet vid alltför stora underskott

Kommissionens förordning (EU) nr [220/2014](#), om ändring av rådets förordning (EG) nr 479/2009 vad gäller hänvisningar till det europeiska national- och regionalräkenskapssystemet i Europeiska unionen

Innehållet i det tabeller som skall rapporteras till fastställs av Eurostat efter samråd med kommittén för valuta-, finans- och betalningsbalansstatistik<sup>7</sup>.

Varje medlemsland ska enligt förordningen, förutom tabellerna, även tillhandahålla en detaljerad förteckning över de metoder, förfaranden och källor som används för att sammanställa uppgifterna om underskott och skuldnivå i de offentliga finanserna.

## **F Historik**

Stabilitets- och tillväxtpakten trädde i kraft 1997 och allt sedan dess har länderna lämnat in årliga stabilitets- eller konvergensprogram syftande till att Europeiska rådet ska kunna bedöma läget i respektive lands offentliga finanser.

Huvudtabellpaketet har inte förändrats mycket över tid.

## **G Kontaktuppgifter**

<b>Statistikansvarig myndighet</b>	Statistiska centralbyrån
<b>Kontaktinformation</b>	Camilla Gylfe
<b>E-post</b>	Camilla.gylfe@scb.se
<b>Telefon</b>	010-479 41 71

<sup>7</sup> Committee on Monetary, Financial and Balance of Payments Statistics (CMFB).