



Sveriges officiella statistik



Co-funded by the European Union

# Hushållsfördelningsräkenskaper



# Hushållsfördelnings- räkenskaper

**Producent:**

SCB, Statistiska centralbyrån  
Nationalräkenskaper

**Förfrågningar:**

Nadia von Unge  
010-479 44 61  
nadia.vonunge@scb.se

Du får kopiera och på annat sätt mångfaldiga innehållet.

Vi vill dock att du uppger källa på följande sätt:

Källa: SCB, Hushållsfördelnings-räkenskaper

**Household accounts****Producer:**

Statistics Sweden, National accounts

**Enquiries:**

Nadia von Unge  
+46 10 479 44 61  
nadia.vonunge@scb.se

You may copy and otherwise reproduce the contents in this publication.

However, remember to state the source as follows:

Source: Statistics Sweden, Household accounts

---

URN:NBN:SE:SCB-2026- NRFTBR2601\_pdf

Denna publikation finns enbart i elektronisk form på [www.scb.se](http://www.scb.se)  
This publication is only available in electronic form on [www.scb.se](http://www.scb.se)

# Innehåll

Inledning .....	3
Metod .....	3
Resultat .....	4
Slutsatser .....	6
Tabellbilaga .....	7

## Inledning

Fördelningen av hushållens inkomst, konsumtion och sparande har blivit ett alltmer relevant och ofta diskuterat ämne inom den akademiska, allmänna och politiska diskursen. Stora globala chocker som t.ex. finanskrisen och COVID-19 pandemin kan påverka inte bara påverka makroekonomiska aggregat som BNP och hushållens disponibla inkomster utan även ha effekter på fördelningen av resurser mellan olika grupper i samhället. För att säkerställa kvalitet och jämförbara fördelningsdata har OECD och Eurostat utvecklat metoder för analys och datainsamling baserat på nationalräkenskaperna.

Som ett led i detta arbete, har SCB tillsammans med statistikmyndigheter i ett antal EU-länder studerat hur hushållens inkomster, konsumtion och sparande enligt nationalräkenskaperna skiljer sig åt mellan inkomstgrupper. Studien har delfinansierats av EU. Som ett komplement till den befintliga statistiken över hushållens ekonomi syftar den fortfarande experimentella statistiken av hushållsfördelningsräkenskaper till att ge en mer heltäckande och jämförbar bild av hushållens ekonomiska förhållande.

SCB har tidigare publicerat [statistik](#), för hushållens inkomster, konsumtion och sparande för 2021 och i denna publikation utvidgas detta dataset till att även innefatta inkomstfördelningen för 2022. Ytterligare EU finansiering har erhållits för att utöka arbetet till att bland annat innefatta fler år.

## Metod

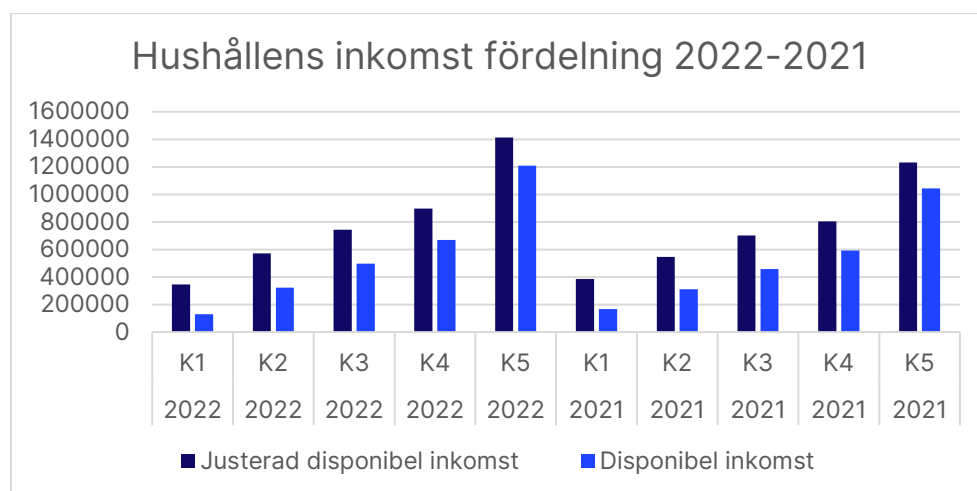
Resultat och metod i den här publikationen följer den senaste utvecklingen inom arbetet kring hushållsfördelningsräkenskaper. Den metodologiska ansats som tillämpats finns beskriven i [OECD:s handbok](#). Detta innefattar bland annat justeringar av nationalräkenskapstotaler för att exkludera belopp som ingår i makroaggregaten som inte avser bosatta privata hushåll samt att en ekvivalensskala använts för att kunna jämföra hushåll som varierar i storlek och sammansättning. Skalan tar hänsyn till stordriftsfördelar som uppstår när ytterligare familjemedlemmar delar på vissa konsumtionsvaror och tjänster, som exempelvis boendeutgiften.

Hushållen har sedan delats in i fem inkomstkvintiler. Det innebär att de har rankats utifrån ekonomisk standard baserat på ekvivalerad disponibel inkomst och därefter grupperats i fem lika stora delar. Den första kvintilen omfattar den femtedel av hushållen med lägst inkomst, medan den femte kvintilen består av femtedelen med högst inkomst.

## Resultat

Nedan presenteras resultaten för 2022 års beräkning och jämförs med resultaten för 2021 (för 2021 finns även statistik för konsumtion och sparande), se tabellbilaga. Resultaten presenteras i termer av disponibel inkomst och justerad disponibel inkomst. Justerad disponibel inkomst definieras som disponibel inkomst justerad för sociala förmåner i natura, vilket är offentliga utgifter för individuella tjänster som tillfaller hushållen inom områdena hälso- och sjukvård, kultur och fritid samt utbildning och socialt skydd. Detta mått möjliggör således bättre jämförelser mellan länder med varierande välfärdsnivåer.

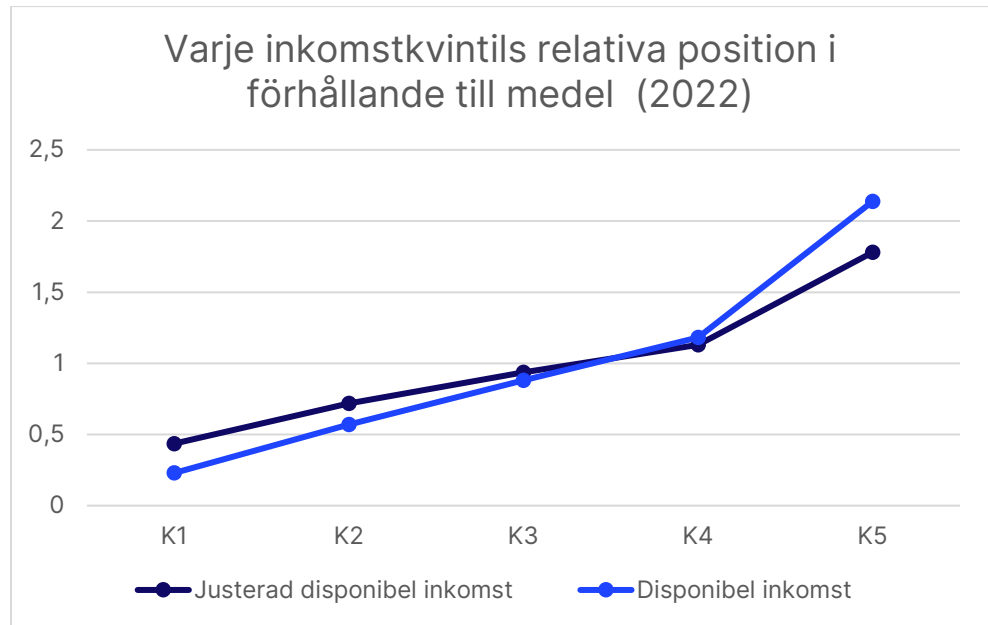
Figur 1 nedan visar hur fördelningen ser ut. Som framgår finns det stora skillnader i genomsnittsinkomster mellan de olika kvintilerna. Om vi jämför fördelningarna 2021 med 2022 ser vi också att snedvridningen i fördelningen har ökat mellan dessa två perioder. Detta kan ses genom att till exempel jämföra den relativa positionen för den högsta (femte) kvintilen med den lägsta (första) kvintilen. När det gäller justerad disponibel inkomst ökar kvoten från cirka 3,2 till 4,1, vilket är en ökning med nästan 30 % av inkomstnivåerna för den femte kvintilen i förhållande till den första kvintilen. Det bör dock noteras att 2021 och 2022 var pandemi år vilket kan ha haft påverkan på fördelningarna.



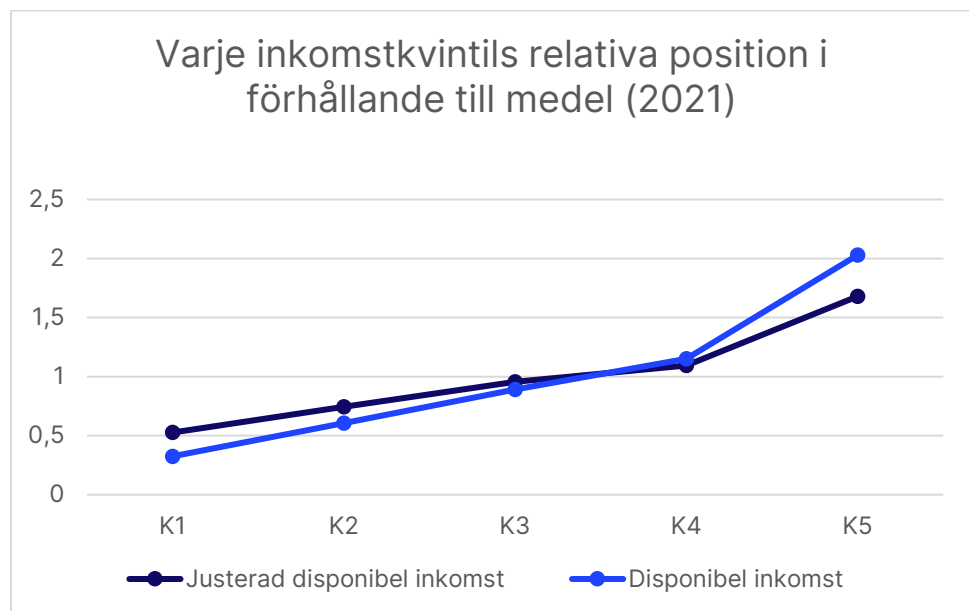
Figur 1. Källa: Statistics Sweden. Se även tabellbilaga.

Figur 2 och 3 visar resultat för hur varje kvintil står sig i förhållande till genomsnittet, både vad gäller disponibel och justerad disponibel inkomst, för åren 2022 och 2021. Som framgår av båda figurerna ligger de tre första kvintilerna under genomsnittet, medan den fjärde och femte kvintilen båda ligger över genomsnittet. Vi kan också se att de relativa justerade disponibla inkomsterna är lägre än de relativa disponibla inkomsterna för de lägre kvintilerna, medan det motsatta gäller för de högre kvintilerna. Detta återspeglar det faktum

att lägre inkomstgrupper får huvuddelen av de sociala välfärdstjänster som staten tillhandahåller.



Figur 2. Källa: Statistics Sweden. Se även tabellbilaga.



Figur 2. Källa: Statistics Sweden. Se även tabellbilaga.

## Slutsatser

I takt med att vi fortsätter att utveckla hushållsfördelningsräkenskaper för Sverige kommer vi att utöka tidsserien med data för 2023 och 2024. I nästa fas och inom ramen för kommande arbete som delfinansieras med EU-bidrag kommer vi att fortsätta med att nu-prognostisera konsumtionen, med tanke på att hushållsbudgetundersökningen endast publiceras vart femte år. En större utmaning är brist på mikrodatakällor för inkomstsidan vilket kan resultera i mer modellbaserade tillvägagångssätt.

# Tabellbilaga

## 1. Hushållsfördelningsräkenskaper, löpande priser, miljoner kronor

		Kvintil	2021	2022
B2+B3g	Driftsöverskott och sammansatt förvärvsinkomst, brutto	Q1	5 529	4 991
		Q2	13 773	14 281
		Q3	25 546	23 955
		Q4	37 629	36 408
		Q5	138 598	149 876
D1.REC	Ersättningar till anställda, tillgång	Q1	92 556	91 900
		Q2	204 536	210 606
		Q3	439 054	477 623
		Q4	695 046	758 946
		Q5	1 167 691	1 214 895
D4net.REC	Kapitalinkomst, netto	Q1	17 855	20 679
		Q2	21 289	24 572
		Q3	33 831	32 638
		Q4	48 468	43 746
		Q5	228 127	279 504
B5g	Primärinkomstsaldo, brutto	Q1	115 940	117 570
		Q2	239 598	249 459
		Q3	498 431	534 216
		Q4	781 143	839 100
		Q5	1 534 416	1 644 275
D5.PAY	Löpande inkomst- och förmögenhetsskatter etc., användning	Q1	73 750	121 482
		Q2	75 000	92 122
		Q3	126 196	123 267
		Q4	177 411	171 394
		Q5	365 705	337 413
D61.PAY	Sociala avgifter, användning	Q1	25 413	24 075
		Q2	53 822	51 375
		Q3	103 129	102 336
		Q4	155 325	154 743
		<b>Q5</b>	<b>263 627</b>	<b>251 881</b>

**1. Hushållsfördelningsräkenskaper, löpande priser, miljoner kronor. Forts.**

		Kvintil	2021	2022
D61.REC	Sociala avgifter, tillgång	Q1	0	0
		Q2	0	0
		Q3	0	0
		Q4	0	0
		Q5	0	0
D62.PAY	Sociala förmåner andra än in natura, användning	Q1	0	0
		Q2	0	0
		Q3	0	0
		Q4	0	0
		Q5	0	0
D62.REC	Sociala förmåner andra än in natura, tillgång	Q1	152 228	154 120
		Q2	196 415	211 622
		Q3	186 311	183 606
		Q4	142 565	152 045
		Q5	137 583	150 296
D7N	Andra löpande transfereringar, netto	Q1	-1 814	3 500
		Q2	3 956	4 788
		Q3	2 738	4 519
		Q4	587	3 052
		Q5	786	2 581
B6g	Disponibel inkomst, brutto	Q1	167 191	129 633
		Q2	311 147	322 372
		Q3	458 155	496 738
		Q4	591 559	668 060
		Q5	1 043 453	1 207 858
D63.REC	Sociala naturaförmåner, tillgång	Q1	218 726	216 236
		Q2	234 019	247 950
		Q3	243 075	245 996
		Q4	211 234	227 844
		Q5	187 918	204 771
B7g	Justerad disponibel inkomst, brutto	Q1	385 917	345 869
		Q2	545 166	570 322
		Q3	701 230	742 734
		Q4	802 793	895 904
		Q5	1 231 371	1 412 629

**2. Hushållens konsumtion enligt COICOP 2018 och sparande, löpande priser, miljoner kronor**

COICOP		Kvintil	2021
CP01	Livsmedel och alkoholfria drycker	Q1	46 836
		Q2	48 006
		Q3	62 396
		Q4	62 686
		Q5	66 284
CP02	Alkoholhaltiga drycker, tobak och narkotika	Q1	10 696
		Q2	11 937
		Q3	16 998
		Q4	19 632
		Q5	20 457
CP03	Kläder och skodon	Q1	16 434
		Q2	14 203
		Q3	20 274
		Q4	21 844
		Q5	25 625
CP04	Bostäder, vatten, elektricitet, gas och andra bränslen	Q1	79 860
		Q2	104 095
		Q3	123 403
		Q4	138 394
		Q5	172 243
CP05	Möbler, hushållsutrustning och rutinunderhåll av bostaden	Q1	17 978
		Q2	17 618
		Q3	27 880
		Q4	34 960
		Q5	45 146
CP06	Hälso- och sjukvård	Q1	12 687
		Q2	13 174
		Q3	12 642
		Q4	11 279
		Q5	16 085
CP07	Transport	Q1	28 291
		Q2	41 531
		Q3	60 999
		Q4	77 334
		<b>Q5</b>	<b>97 335</b>

**1. Hushållens konsumtion enligt COICOP 2018 och sparande, löpande priser, miljoner kronor. Forts.**

COICOP		Kvintil	2021
CP08	Information och kommunikation	Q1	16 833
		Q2	18 100
		Q3	23 801
		Q4	27 673
		Q5	29 037
CP09	Rekreation, sport och kultur	Q1	22 074
		Q2	28 006
		Q3	45 341
		Q4	42 250
		Q5	73 495
CP10	Utbildningstjänster	Q1	2 658
		Q2	236
		Q3	847
		Q4	2 190
		Q5	2 407
CP11	Restauranger och logitjänster	Q1	16 549
		Q2	19 579
		Q3	31 113
		Q4	36 693
		Q5	49 708
CP12	Försäkringstjänster och finansiella tjänster	Q1	10 881
		Q2	18 114
		Q3	24 378
		Q4	27 210
		Q5	35 371
CP13	Personlig vård, socialt skydd och diverse varor och tjänster	Q1	23 608
		Q2	24 309
		Q3	31 307
		Q4	33 939
		Q5	36 972
P31DC	Totala inhemska konsumtionsutgifter	Q1	305 385
		Q2	358 909
		Q3	481 379
		Q4	536 084
		Q5	670 165

**1. Hushållens konsumtion enligt COICOP 2018 och sparande, löpande priser, miljoner kronor. Forts.**

COICOP		Kvartil	2021
P33-P34	Justering för svenskars konsumtion i utlandet minus utländsk konsumtion i Sverige	Q1	501
		Q2	659
		Q3	795
		Q4	975
		Q5	1 773
P31NC	Totala nationella konsumtionsutgifter	Q1	305 886
		Q2	359 567
		Q3	482 174
		Q4	537 059
		Q5	671 937
D63.REC	Sociala naturaförmåner, användning	Q1	218 726
		Q2	234 019
		Q3	243 075
		Q4	211 234
		Q5	187 918
P4.PAY	Faktisk konsumtion	Q1	524 612
		Q2	593 586
		Q3	725 249
		Q4	748 293
		Q5	859 855
B7g	Justerad disponibel inkomst, brutto	Q1	385 917
		Q2	545 166
		Q3	701 230
		Q4	802 793
		Q5	1 231 371
D8.REC	Justering för förändring i pensionsrätter, tillgång	Q1	40 673
		Q2	45 639
		Q3	53 371
		Q4	52 380
		Q5	51 817
B8g	Sparande, brutto	Q1	-98 022
		Q2	-2 781
		Q3	29 352
		Q4	106 880
		Q5	423 333