

Nationalräkenskaperna

Beräkningsrutiner för aktivitetsindikatorn och försäljningsindikatorn

I spåren av coronautbrottet har efterfrågan ökat på statistik som snabbt kan visa effekterna på ekonomin. Försäljningsindikatorn och aktivitetsindikatorn är två exempel på ekonomisk statistik som SCB har tagit fram för att möta detta behov. Försäljningsindikatorn ger en tidig indikation över produktionen i näringslivet medan den sistnämnda ger en bild av aktiviteten för hela ekonomin.

I projektet där BNP-indikatorn¹ utvecklades så utvärderades även möjligheten att ta fram BNP månadsvis. Det landade då i att till en början publicera en kvartalsvis BNP-indikator. Nu har tankarna om en månads-BNP tagits upp igen och landat i en kommande månatlig publicering som fått namnet aktivitetsindikatorn.

Aktivitetsindikatorn betraktas tills vidare som experimentell statistik och endast BNP:s procentuella årstakt kommer att redovisas – inga delkomponenter. Statistiken publiceras i form av en artikel varje månad cirka 2-3 dagar efter att produktionsvärdeindex publicerats, det vill säga runt 37 dagar efter referensmånadens utgång. Aktivitetsindikatorn kommer att utvärderas efter 2020 års utgång.

SCB publicerade under åren 2005 till 2009 ett aktivitetsindex. Aktivitetsindex byggde på mindre data och täckning än vad aktivitetsindikatorn gör. Aktivitetsindikatorn täcker samtliga delar av BNP från produktion- och användningssidan.

Aktivitetsindikatorn ger en tidig indikation om aktiviteten i ekonomin

Huvudprincipen i kvartalsberäkningen av BNP är att ta fram ett mått på respektive huvudkomponent för BNP:s användnings- respektive produktionssida. Det gäller även för aktivitetsindikatorn. Alltså behövs en beräkning för dels respektive post i försörjningsbalansen (användningssidan), dels en beräkning för förädlingsvärdeutvecklingen i ekonomins olika sektorer (produktionssidan). Aktivitetsindikatorn publiceras cirka ca 37 dagar efter referensmånadens utgång. Vid denna tidpunkt finns det tillräckligt med information för att sammanställa skattningar för

¹ Sveriges ekonomi – statistiskt perspektiv, fjärde kvartalet 2019.

samtliga BNP-komponenter. Hur stora avsteg som krävs från ordinarie källor och metoder varierar mellan områden, och förklaras främst av hur väl data överensstämmer mot vad som görs i ordinarie beräkningar. Det som saknas på månadsbasis är uppgifter om lagerinvesteringarna. För fasta bruttoinvesteringar och lagerinvesteringar finns istället uppgifter om företagens utgifter i momsregistret. Företagens utgifter täcker fasta bruttoinvesteringar, lagerinvesteringar och förbrukning.

Beräkningarna av aktivitetsindikatorn

BNP från produktionssidan

Aktivitetsindikatorn beräknas för både användning- och produktionssidan av ekonomin. BNP från produktionssidan består av summan av förädlingsvärdet i ekonomins olika sektorer samt nettot av produktskatter och produktsubventioner. BNP från produktionssidan beräknas med hjälp av produktionsvärdeindex för industrin och med hjälp av försäljningsuppgifter från momsens för tjänstesektorn. Det som skiljer aktivitetsindikatorn från BNP-indikatorn är att det inte görs någon lagerjustering för industrin.

Även den offentliga förvaltningens förädlingsvärde kan beräknas efter likartade principer som i ordinarie sammanställning.

Produktionsutvecklingen i fasta priser bygger på en kombination av underlag på arbetsinsatsen i offentlig sektor och en samling direkta mått på produktion av vissa typer av offentligt tillhandahållna tjänster, så som antalet inskrivna elever i kommunala skolor eller antalet utförda behandlingar på regionernas sjukhus. En delmängd av produktionsmått är tillgängliga i tid och arbetade timmar sammanställs främst från en preliminär AKU där modellantaganden används för skattningar avseende de sista dagarna i månaden. Förädlingsvärdet, och även användningssidans offentliga konsumtion, kan sedan modellskattas från produktionen.

BNP från användningssidan

BNP från användningssidan skattas med hjälp av en regressionsmodell. Regressionsmodellen bygger på fem indikatorer:

- *Hushållskonsumtion* baseras på ett genomsnitt av HUKO-indikatorn och moms-HUKO (HUKO)
- Export av varor och tjänster baseras på utrikeshandeln med varor plus utrikes handel med tjänster från momsregistret (EXP)
- Import av varor och tjänster baseras på utrikeshandeln med varor plus utrikes handel med tjänster från momsregistret (IMP)
- Offentlig konsumtion baseras på volymmått och arbetade timmar för det offentliga (OFFK)
- Utgifter enligt momsregistret som täcker fasta bruttoinvesteringar, lager och förbrukning (UTG)

Användningssidans största komponent, hushållskonsumtionen, är kanske det område som krävt minst arbete att ta fram metoder för. SCB producerar nämligen en månatlig hushållskonsumtionsindikator

som kan utgöra indata i aktivitetsindikatorn. HUKO-indikatorn har metoder för ca 90 procent av hushållskonsumtionen som motsvarar de i en ordinarie beräkning av kvartalsvis BNP och har för total hushållskonsumtion en förhållandevis god tillförlitlighet. Det görs även en skattning av hushållskonsumtionen från momsregistret. Ett genomsnitt av dessa skattningar används för att skatta hushållskonsumtionen. HUKO-indikatorerna täcker inte utlandsposterna men för dessa görs ARIMA-prognoser som justerar både utrikeshandeln och hushållskonsumtionen. Nettoeffekten av dessa på BNP är noll.

Utrikeshandeln kan grovt delas upp i handeln med varor respektive handeln med tjänster. För varuhandeln kan den ordinarie huvudkällan *Utrikeshandel med varor* användas. För tjänsterna blir huvudkällan momsregistret då kvartalsundersökningen Utrikeshandel med tjänster inte finns på månadsbasis. Varuhandeln är betydligt säkrare, men även här finns osäkerheter som bland annat beror på att de data som används för indikatorn, är på en betydligt mer aggregerad nivå än i de ordinarie beräkningarna.

För aktivitetsindikatorn görs en skattning av lager- och fasta bruttoinvesteringar utifrån företagens utgifter i momsregistret. Företagens utgifter täcker lagerinvesteringar och fasta bruttoinvesteringar men även företagens förbrukning.

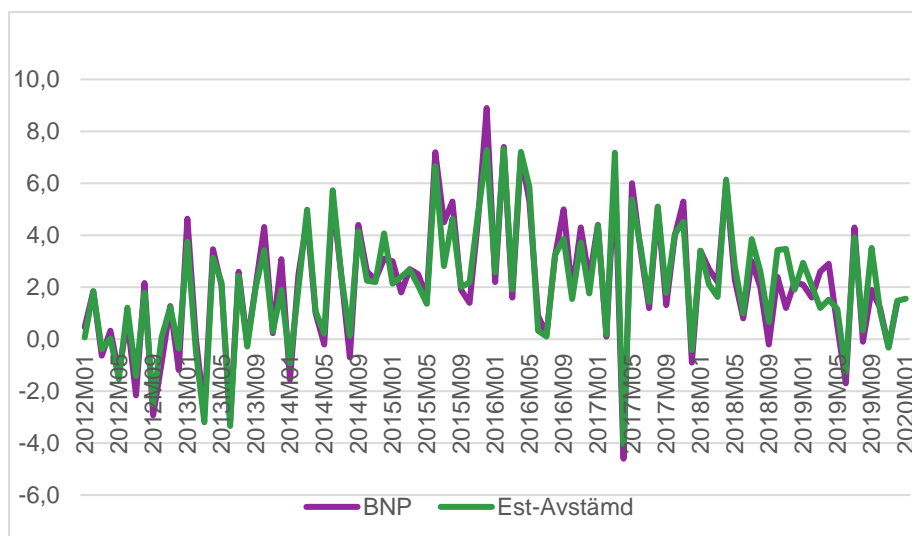
Avstämd skattning

BNP från produktions- respektive användningssidan stäms sedan av med 50 procent från produktionssidan och 50 procent från användningssidan. Det vill säga att man justerar produktions- och användningssidan med 50 procent av skillnaden mellan produktion- och användningssidan. Detta motsvarar den princip som även används i de kvartalsvisa BNP-beräkningarna och i BNP-indikatorn.

Det finns idag en tidsserie från 2012 för aktivitetsindikatorn. I nedanstående diagram görs en jämförelse mellan aktivitetsindikatorn och det ordinarie kvartalsutfallet för BNP som publiceras 60 dagar efter kvartalets slut.

BNP och aktivitetsindikator

Volymutveckling årstakt, %



Källa: Nationalräkenskaperna. Data till och med första kvartalet 2020

Det kvartalsvisa BNP-utfallet har fördelats ut på månad med hjälp av aktivitetsindikatorns månadsmonster. En jämförelse av den absoluta skillnaden mellan aktivitetsindikatorn och BNP utfallet uppgår till 0,5 procentenheter under perioden kvartal 1 2012 till kvartal 1 2020.

För BNP:s årstaktsutveckling kan den absoluta skillnaden i testresultaten från indikatorn på under 0,5 procentenheter ses i relation med den absoluta skillnaden i den kvartalsvisa BNP-indikatorn på 0,3 procentenheter. Osäkerheten är alltså större för aktivitetsindikatorn. Den har därmed högre aktualitet men något lägre tillförlitlighet.

Försäljningsindikatorn ger en första vink om aktiviteten i näringslivet

Försäljningsindikatorn, som för tillfället publiceras runt 20-25 dagar efter referensmånadens slut, ger en tidig bild av aktiviteten i näringslivet i löpande priser.

Målet för försäljningsindikatorn är att utgöra en så god skattning som möjligt av månadens försäljning i näringslivet. Det skall alltså vara en tidig indikation över produktionen i näringslivet och skall utvärderas mot utfallet i produktionsvärdeindex (PVI).

Momsregistret utgör grunden för försäljningsindikatorn

Försäljningsindikatorn bygger i huvudsak på månatliga uppgifter från momsregistret. Företag med omsättning över 40 miljoner kronor måste lämna momsuppgifter varje månad 25 dagar efter referensmånadens utgång. Företag med en omsättning mellan 1-40 miljoner får lämna momsuppgifter varje månad men kravet är att man ska lämna uppgifter kvartalsvis. De minsta företagen, med en omsättning under 1 miljon kronor, behöver bara lämna momsuppgifter årsvis.

För företag som inte redovisat moms under månaden hämtas uppgifter om omsättning från PVI. Detta görs för de 500 största företagen. I mars innebar det en storleksvägd svarsfrekvens på 70 procent vid den tidpunkt som försäljningsindikatorn sammanställdes. Företag matchas mellan aktuell period i år och samma period föregående år. I denna matchning tar man med sig aktuell periods försäljning och föregående års försäljning. Därefter beräknas ett utvecklingstal mellan årets och föregående års försäljningsuppgift branschvis. Detta används för att skriva fram föregående års nivå.

Försäljningsindikatorn tas fram för NR:s 89 branschgrupper. Statistiken publiceras uppdelat på varor och tjänster. Vidare publiceras utvecklingstal för de branscher som har utvecklats starkt eller svagt den aktuella månaden.

Försäljningsindikatorn är experimentell statistik och kommer att produceras under 2020. Därefter kommer ett beslut tas om fortsatt publicering.

Frågor kan ställas till:

Daniel Lennartsson
daniel.lennartsson@scb.se
010-479 64 2