

*Konjunkturstatistik, löner för statlig sektor,  
juni 2017*

Salaries in The Governmental Sector, June 2017

---

## I korta drag

Löneökningen för statlig sektor var 2,3 procent. Den preliminära genomsnittliga månadslönen för månadsavlönade inom statlig sektor var 36 590 under juni 2017. Detta är en ökning med 2,3 procent sedan juni 2016.

För civilförvaltningen ökade lönerna med 2,2 procent och för försvaret ökade lönerna med 3,1 procent.

För kvinnor inom statlig sektor ökade lönerna med 2,5 procent medan männens löner ökade med 2,2 procent.

Förändringstalen är baserade på skillnader mellan de definitiva lönerna 2016 och de preliminära lönerna 2017.

### Antal sysselsatta ökade med 0,8 procent

Antalet sysselsatta inom den statliga sektorn var 250 400 under juni 2017. Detta är jämfört med juni 2016 en ökning med 1 880 personer eller 0,8 procent. De sysselsatta var fördelade på 130 670 kvinnor och 119 730 män.

Inom civilförvaltningen var antalet sysselsatta 226 580 under juni 2017. Detta är jämfört med juni 2016 en ökning med 2 140 personer.

Inom försvaret minskade antalet anställda med 290 personer till 22 580 under samma period.



**Statistiska centralbyrån**  
Statistics Sweden

Valter Hultén, tfn 08-545 292 40  
valter.hulten@mi.se  
www.mi.se

Lena Österberg, SCB, tfn 010-479 60 19  
lena.osterberg@scb.se  
www.scb.se

Statistiken har producerats av SCB på uppdrag av Medlingsinstitutet (MI), som ansvarar för officiell statistik inom området.

ISSN 1654-2711 Serie AM – Arbetsmarknad. Utkom den 30 augusti 2017.  
URN:NBN:SE:SCB-2017-AM17SM1708\_pdf  
Tidigare publicering: Se avsnittet Fakta om statistiken.  
Utgivare av Statistiska meddelanden är Helen Stoye, SCB.

## Innehåll

<b>Statistiken med kommentarer</b>	<b>3</b>
<b>Löner</b>	<b>3</b>
Genomsnittlig månadslön för månadsavlönade och procentuell förändring fördelad efter heltid/deltid	3
Genomsnittlig månadslön för månadsavlönade och procentuell förändring fördelad efter myndighetsgrupper	3
<b>Sysselsättning</b>	<b>4</b>
Antal sysselsatta och procentuell förändring	4
<b>Tabeller</b>	<b>5</b>
1. Statlig sektor – genomsnittlig månadslön för månadsavlönade, fördelad efter myndighet, juni 2017	5
2. Statlig sektor – definitiv genomsnittlig månadslön för månadsavlönade, inklusive retroaktiv lön, fördelad efter myndighet, juni 2016	6
3. Statlig sektor – genomsnittlig månadslön för månadsavlönade fördelad efter näringsgren, juni 2017	7
4. Statlig sektor – genomsnittlig månadslön för månadsavlönade, utveckling fr.o.m. juni 2015 t.o.m. juni 2017	8
5. Statlig sektor – antal sysselsatta fördelade efter myndighet, juni 2017	9
6. Statlig sektor – antal sysselsatta fördelade efter län, juni 2017	10
7. Statlig sektor – antal sysselsatta fördelade efter näringsgren, juni 2017	11
<b>Fakta om statistiken</b>	<b>12</b>
<b>Inledning</b>	<b>12</b>
<b>Detta omfattar statistiken</b>	<b>12</b>
Objekt och population	12
Statistiska mått	12
Variabler	13
Redovisningsgrupper	13
<b>Så görs statistiken</b>	<b>13</b>
<b>Statistikens tillförlitlighet</b>	<b>13</b>
Bortfall	13
Täckning	14
<b>Bra att veta</b>	<b>14</b>
Spridningsformer	14
Jämförbarhet över tiden	14
Primärmaterial	14
Annan statistik	14
<b>In English</b>	<b>15</b>
<b>Summary</b>	<b>15</b>
<b>List of tables</b>	<b>15</b>
<b>List of terms</b>	<b>16</b>

## Statistiken med kommentarer

### Löner

Löneutvecklingen mellan juni 2016 och juni 2017 var för månadsavlönade 2,3 procent. Kvinnornas löner ökade med 2,5 procent medan männens löner ökade med 2,2 procent. Den genomsnittliga månadslönen för deltidstjänstgörande i tabellen nedan är uppräknad till heltidslön.

#### Genomsnittlig månadslön för månadsavlönade och procentuell förändring fördelad efter heltid/deltid

	Genomsnittlig månadslön		
	Juni 2016	Juni 2017	Procent
<b>Heltidstjänstgörande</b>			
Kvinnor	34 830	35 670	+ 2,4
Män	36 950	37 740	+ 2,1
Totalt	35 890	36 700	+ 2,2
<b>Deltidstjänstgörande</b>			
Kvinnor	32 980	33 930	+ 2,9
Män	37 470	38 670	+ 3,2
Totalt	34 290	35 340	+ 3,1
<b>Hel- och deltidstjänstgörande</b>			
Kvinnor	34 620	35 490	+ 2,5
Män	36 980	37 780	+ 2,2
Totalt	35 760	36 590	+ 2,3

För civilförvaltningen ökade lönerna med 2,2 procent och för försvaret ökade lönerna med 3,1 procent mellan juni 2016 och juni 2017. För den statliga sektorn totalt sett var ökningen 2,3 procent.

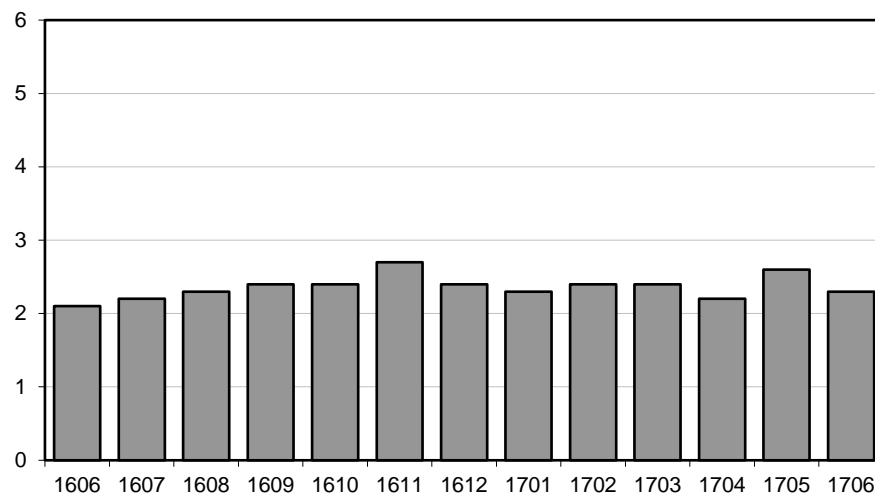
#### Genomsnittlig månadslön för månadsavlönade och procentuell förändring fördelad efter myndighetsgrupper

	Genomsnittlig månadslön		
	Juni 2016	Juni 2017	Procent
<b>Civilförvaltningen</b>			
Kvinnor	34 620	35 480	+ 2,5
Män	37 720	38 460	+ 2,0
Totalt	36 000	36 800	+ 2,2
<b>Försvaret</b>			
Kvinnor	33 320	34 460	+ 3,4
Män	33 340	34 360	+ 3,1
Totalt	33 340	34 380	+ 3,1
<b>Totalt</b>			
Kvinnor	34 620	35 490	+ 2,5
Män	36 980	37 780	+ 2,2
Totalt	35 760	36 590	+ 2,3

**Löneutveckling för månadsavlönade inom statlig sektor**

Procent

År/Månad



Diagrammet ovan, som visar löneutvecklingen inom den statliga sektorn, baseras på preliminära löneuppgifter plus retroaktiv lön jämfört mot definitiva löneuppgifter 12 månader tidigare.

**Sysselsättning**

Antalet sysselsatta i den statliga sektorn ökade med 1 880 personer mellan juni 2016 och juni 2017. Civilförvaltningen ökade med 2 140 personer medan försvaret minskade med 290 personer för samma period.

**Antal sysselsatta och procentuell förändring**

	Antal sysselsatta		Procent
	Juni 2016	Juni 2017	
<b>Civilförvaltningen</b>	224 450	226 580	+ 1,0
Omräknat till heltidspersoner	197 540	200 130	+ 1,3
<b>Försvaret</b>	22 870	22 580	- 1,3
Omräknat till heltidspersoner	22 490	22 230	- 1,1
<b>Totalt</b>	248 520	250 400	+ 0,8
Omräknat till heltidspersoner	221 130	223 480	+ 1,1

# Tabeller

## 1. Statlig sektor – genomsnittlig månadslön för månadsavlönade, fördelad efter myndighet, juni 2017

### 1. Governmental sector – average monthly salary for monthly paid, by authority, June 2017

Myndighet	Genomsnittlig månadslön, kronor							Förändring från föregående år	
	Heltidstjänstgörande			Deltids-tjänst-görande	Hel- och deltidstjänstgörande			Kronor	Procent
	Kvinnor	Män	Totalt	Totalt	Kvinnor	Män	Totalt		
TOTALT	35 674	37 737	36 695	35 341	35 488	37 783	36 587	828	2,3
HELSTATLIG VERKSAMHET	35 669	37 735	36 691	35 340	35 483	37 781	36 584	828	2,3
CIVILFÖRVALTNINGEN	35 682	38 469	36 952	35 165	35 482	38 464	36 799	797	2,2
Polisväsendet	31 874	35 402	33 935	32 911	31 817	35 414	33 879	542	1,6
Domstolsväsendet	37 037	45 104	39 489	33 466	36 727	44 929	39 117	602	1,6
Kriminalvården	30 138	29 915	30 011	30 459	30 160	29 926	30 030	652	2,2
Migrationsverket	31 322	32 823	31 892	31 463	31 329	32 792	31 875	829	2,7
Försäkringskassan	31 370	34 661	32 248	29 385	31 132	34 571	31 997	635	2,0
Skatteverket	33 553	36 989	34 804	33 076	33 392	37 002	34 651	641	1,9
Länsstyrelserna	35 461	36 424	35 840	33 698	35 181	36 207	35 566	902	2,6
Kronofogdemyndigheten	32 431	34 220	33 059	32 041	32 308	34 311	32 986	977	3,1
Tullverket	37 057	37 426	37 253	35 101	36 784	37 377	37 089	831	2,3
Universitet och högskolor	37 589	41 356	39 427	37 304	37 268	41 306	39 173	901	2,4
Skogsstyrelsen	35 462	36 151	35 915	34 114	35 000	35 992	35 632	876	2,5
Trafikverket	40 895	43 205	42 340	41 126	40 810	43 205	42 284	689	1,7
Lantbruksuniversitetet	35 699	38 776	37 149	36 088	35 596	38 757	37 049	719	2,0
Arbetsförmedlingen	33 270	34 360	33 669	31 816	33 109	34 287	33 522	1 004	3,1
Övriga myndigheter	40 037	42 088	40 903	36 618	39 581	41 879	40 521	910	2,3
FÖRSVARET	34 354	34 216	34 241	40 274	34 458	34 358	34 377	1 041	3,1
ÖVR STATLIGT LÖNE-REGLERAD VERKSAMHET	44 042	41 371	42 858	36 561	43 315	40 460	42 033	471	1,1

Förändringssiffrorna är baserade på skillnader mellan de definitiva lönerna 2016 och de preliminära lönerna 2017.

The percentage changes are based on differences between the definitive salaries in 2016 and the preliminary salaries in 2017.

## 2. Statlig sektor – definitiv genomsnittlig månadslön för månadsavlönade, inklusive retroaktiv lön, fördelad efter myndighet, juni 2016

2. Governmental sector – definitive average monthly salary for monthly paid, including retroactive salary, by authority, June 2016

Myndighet	Genomsnittlig månadslön, kronor							Förändring från föregående år	
	Heltidstjänstgörande			Deltids-tjänst-görande Totalt	Hel- och deltidstjänstgörande			Kronor	Procent
	Kvinnor	Män	Totalt		Kvinnor	Män	Totalt		
TOTALT	34 825	36 952	35 889	34 294	34 619	36 977	35 759	751	2,1
HELSTATLIG VERKSAMHET	34 820	36 949	35 886	34 292	34 615	36 975	35 756	749	2,1
CIVILFÖRVALTNINGEN	34 846	37 751	36 184	34 124	34 624	37 719	36 002	712	2,0
Polisväsendet	31 351	34 868	33 466	31 245	31 219	34 828	33 337	736	2,3
Domstolsväsendet	36 356	44 601	38 859	33 320	36 060	44 458	38 515	1 024	2,7
Kriminalvården	29 424	29 329	29 370	29 565	29 431	29 336	29 378	672	2,3
Migrationsverket	30 502	31 936	31 039	31 226	30 524	31 939	31 046	-279	-0,9
Försäkringskassan	30 746	34 042	31 609	28 698	30 512	33 944	31 362	720	2,3
Skatteverket	32 877	36 487	34 199	32 227	32 689	36 480	34 010	874	2,6
Länsstyrelserna	34 507	35 601	34 947	32 853	34 207	35 403	34 664	717	2,1
Kronofogdemyndigheten	31 221	33 624	32 091	30 947	31 153	33 606	32 009	520	1,7
Tullverket	36 389	36 519	36 459	34 041	36 025	36 473	36 258	1 087	3,1
Universitet och högskolor	36 673	40 507	38 563	36 153	36 338	40 401	38 272	777	2,1
Skogsstyrelsen	34 297	35 396	35 037	33 145	33 880	35 233	34 756	1 322	4,0
Trafikverket	40 242	42 504	41 682	39 764	40 067	42 505	41 595	881	2,2
Lantbruksuniversitetet	34 981	37 964	36 440	35 528	34 868	37 979	36 330	840	2,4
Arbetsförmedlingen	32 140	33 602	32 669	30 893	31 970	33 557	32 518	768	2,4
Övriga myndigheter	39 097	41 280	40 024	35 588	38 617	41 040	39 611	869	2,2
FÖRSVARET	33 206	33 215	33 214	39 325	33 316	33 341	33 336	897	2,8
ÖVR STATLIGT LÖNE- REGLERAD VERKSAMHET	42 242	42 748	42 467	36 080	41 442	41 717	41 562	6 051	17,0

Förändringssiffrorna är baserade på skillnader mellan de definitiva lönerna 2015 och de definitiva lönerna 2016.

The percentage changes are based on differences between the definitive salaries in 2015 and the definitive salaries in 2016.

### 3. Statlig sektor – genomsnittlig månadslön för månadsavlönade fördelad efter näringsgren, juni 2017

3. Governmental sector – average monthly salary for monthly paid by industry sector, June 2017

Näringsgren/SNI 2007	Genomsnittlig månadslön, kronor							Förändring från föregående år	
	Heltidstjänstgörande			Deltids-tjänstgörande Totalt	Hel- och deltidstjänstgörande			Kronor	Procent
	Kvinnor	Män	Totalt		Kvinnor	Män	Totalt		
TOTALT	35 674	37 737	36 695	35 341	35 488	37 783	36 587	828	2,3
K Finans- och försäkringsverksamhet	33 993	36 388	34 891	33 285	33 895	36 336	34 784	438	1,3 <sup>1</sup>
L Fastighetsverksamhet	40 902	39 234	39 738	35 930	40 509	39 180	39 599	1 092	2,8
M Juridik, ekonomi, vetenskap och teknik	39 018	43 781	41 648	38 800	38 357	43 949	41 304	405	1,0
N Uthyrning, fastighetservice m.m.	33 270	34 360	33 669	31 816	33 109	34 287	33 522	1 004	3,1
O Offentlig förvaltning och försvar;									
obl. socialförsäkring	35 236	36 794	36 030	34 634	35 075	36 833	35 944	796	2,3
84.1 Offentlig förvaltning	37 468	40 385	38 706	36 276	37 253	40 336	38 519	848	2,3
84.2 Offentliga tjänster	33 716	34 886	34 446	34 162	33 634	34 941	34 434	747	2,2
84.3 Obligatorisk socialförsäkring	31 538	35 272	32 558	29 457	31 285	35 177	32 286	677	2,1
P Utbildning	37 443	41 173	39 238	37 194	37 142	41 123	38 995	895	2,3
85.2 Grundskoleutbildning	35 807	35 900	35 829	33 856	35 590	35 690	35 613	1 239	3,6
85.4 Eftergymnasial utbildning	37 491	41 226	39 306	37 255	37 187	41 177	39 062	888	2,3
Q Vård och omsorg	33 647	32 065	32 791	30 815	33 299	31 879	32 545	1 285	4,1
R Kultur, nöje och fritid	36 085	36 358	36 210	30 806	35 180	35 838	35 469	842	2,4

Förändringssiffrorna är baserade på skillnader mellan de definitiva lönerna 2016 och de preliminära lönerna 2017.

1) Förändringssiffran är påverkad av strukturella förändringar.

*The percentage changes are based on differences between the definitive salaries in 2016 and the preliminary salaries in 2017.*

*1) The percentage change is affected by structural changes.*

#### 4. Statlig sektor – genomsnittlig månadslön för månadsavlönade, utveckling fr.o.m. juni 2015 t.o.m. juni 2017

4. Governmental sector – average monthly salary for monthly paid, from June 2015 to June 2017

Mätmånad	Genomsnittlig månadslön, kronor			Förändring från föregående år, procent		
	preliminär	preliminär+retro	definitiv	preliminär mot preliminär	preliminär+retro mot definitiv	definitiv mot definitiv
jun-15	34 980	–	35 010	2,8	–	2,6
jul-15	34 760	–	34 790	2,7	–	2,5
aug-15	34 710	–	34 740	2,7	–	2,6
sep-15	34 950	–	34 980	2,5	–	2,5
okt-15	35 120	–	35 720	2,5	–	2,8
nov-15	35 240	–	35 720	2,4	–	2,7
dec-15	35 480	–	35 760	2,6	–	2,7
jan-16	35 570	–	35 820	2,1	–	2,2
feb-16	35 650	–	35 830	2,2	–	2,3
mar-16	35 610	–	35 760	2,2	–	2,3
apr-16	35 720	–	35 900	2,2	–	2,4
maj-16	35 690	–	35 850	1,9	–	2,2
jun-16	35 630	–	35 760	1,9	–	2,1
jul-16	35 440	35 560	–	1,9	2,2	–
aug-16	35 500	35 540	–	2,3	2,3	–
sep-16	35 760	35 800	–	2,3	2,4	–
okt-16	35 930	36 600	–	2,3	2,4	–
nov-16	36 070	36 670	–	2,4	2,7	–
dec-16	36 140	36 610	–	1,9	2,4	–
jan-17	36 230	36 650	–	1,9	2,3	–
feb-17	36 380	36 680	–	2,0	2,4	–
mar-17	36 400	36 640	–	2,2	2,4	–
apr-17	36 580	36 700	–	2,4	2,2	–
maj-17	36 680	36 780	–	2,8	2,6	–
jun-17	36 590	36 590	–	2,7	2,3	–



**5. Statlig sektor – antal sysselsatta fördelade efter myndighet, juni 2017**

## 5. Governmental sector – number of employees by authority, June 2017

Myndighet	Antal					Förändring från föregående år	Heltidspersoner	
	Samtliga	Heltids- tjänstgörande		Deltids- tjänstgörande			Antal	Därav kvinnor, procent
		Kvinnor	Män	Kvinnor	Män			
TOTALT	250 401	102 127	100 019	28 541	19 714	1 883	223 479	52,0
HELSTATLIG VERKSAMHET	250 198	102 063	99 968	28 492	19 675	1 875	223 331	52,0
CIVILFÖRVALTNINGEN	226 584	97 618	81 832	28 062	19 072	2 139	200 126	55,7
Justitiedepartementet	61 067	25 782	27 033	4 036	4 216	1 603	56 419	49,7
Polisväsendet	30 344	10 686	15 022	1 826	2 810	783	27 494	42,6
Domstolsväsendet	6 823	4 243	1 880	572	128	259	6 587	70,3
Kriminalvården	11 060	3 999	5 288	906	867	247	9 976	44,1
Migrationsverket	7 817	4 498	2 755	408	156	292	7 594	62,7
Utrikesdepartementet	2 048	1 178	687	133	50	-120	1 989	63,9
Försvarsdepartementet	137	63	66	4	4	4	134	49,3
Socialdepartementet	22 101	12 206	5 732	2 690	1 473	437	20 190	68,7
Försäkringskassan	12 854	8 183	2 987	1 441	243	201	12 346	74,7
Finansdepartementet	25 535	13 097	8 971	2 592	875	16	24 466	61,0
Skatteverket	10 163	5 710	3 270	951	232	-95	9 872	65,1
Länsstyrelserna	5 592	2 751	1 788	751	302	284	5 233	62,3
Kronofogdemyndigheten	2 119	1 240	676	164	39	-122	2 067	65,9
Tullverket	1 881	795	901	127	58	-91	1 837	48,6
Utbildningsdepartementet	72 669	25 606	23 173	13 998	9 892	-943	57 315	53,8
Universitet och högskolor	67 801	22 871	21 859	13 407	9 664	-1 045	52 830	52,6
Kulturdepartementet	3 506	1 287	952	812	455	243	2 729	59,2
Näringsdepartementet	21 126	8 803	9 273	1 914	1 136	446	19 841	50,3
Skogsstyrelsen	717	193	371	74	79	-33	670	36,3
Trafikverket	7 394	2 479	4 147	339	429	424	7 050	38,2
Lantbruksuniversitetet	3 452	1 397	1 250	494	311	-59	2 980	53,8
Miljö- och energidepartementet	3 550	1 307	1 126	502	615	30	2 744	54,8
Arbetsmarknadsdepartementet	14 845	8 289	4 819	1 381	356	423	14 298	64,7
Arbetsförmedlingen	13 788	7 719	4 452	1 302	315	415	13 281	64,9
FÖRSVARET	22 582	3 908	17 770	344	560	-286	22 232	18,6
RIKSDAGENS VERK	1 032	537	366	86	43	22	973	60,0
ÖVR STATLIGT LÖNEREGLERAD VERKSAMHET	203	64	51	49	39	8	148	55,4

**6. Statlig sektor – antal sysselsatta fördelade efter län, juni 2017**

## 6. Governmental sector – number of employees by county, June 2017

Län	Antal					Förändring från föregående år	Heltidspersoner	
	Samtliga	Heltids- tjänstgörande		Deltids- tjänstgörande			Antal	Därav kvinnor, procent
		Kvinnor	Män	Kvinnor	Män			
TOTALT	250 401	102 127	100 019	28 541	19 714	1 883	223 479	52,0
Stockholm	76 199	32 098	29 567	8 082	6 452	725	67 502	53,1
Uppsala	17 017	6 299	6 774	2 327	1 617	-131	14 654	49,9
Södermanland	4 146	1 942	1 692	327	185	115	3 905	54,7
Östergötland	13 743	5 291	5 584	1 575	1 293	-245	12 103	50,6
Jönköping	5 995	2 540	2 453	666	336	-53	5 593	53,2
Kronoberg	3 384	1 261	1 118	618	387	75	2 818	55,4
Kalmar	3 493	1 552	1 388	379	174	84	3 268	54,8
Gotland	1 750	781	699	172	98	97	1 628	53,9
Blekinge	5 162	1 524	3 131	288	219	132	4 927	34,5
Skåne	27 804	10 856	10 587	3 828	2 533	89	24 261	52,3
Halland	4 014	1 348	1 916	478	272	1	3 647	44,3
Västra Götaland	33 086	13 211	13 353	4 089	2 433	693	29 638	51,4
Värmland	4 863	2 153	1 741	582	387	9	4 363	56,3
Örebro	7 363	3 187	2 700	947	529	188	6 549	55,6
Västmanland	4 129	1 823	1 678	385	243	6	3 817	53,5
Dalarna	4 777	2 099	1 910	470	298	-32	4 434	53,6
Gävleborg	5 600	2 626	2 175	515	284	172	5 220	55,9
Västernorrland	6 612	3 091	2 644	597	280	-1	6 229	55,5
Jämtland	3 441	1 689	1 260	297	195	118	3 230	58,1
Västerbotten	8 863	3 501	3 239	1 212	911	-231	7 546	52,8
Norrbottnen	8 960	3 255	4 410	707	588	72	8 150	43,5

**7. Statlig sektor – antal sysselsatta fördelade efter näringsgren, juni 2017**

## 7. Governmental sector – number of employees by industry sector, June 2017

Näringsgren/SNI 2007	Antal					Förändring från föregående år <sup>1</sup>	Heltidspersoner	
	Samtliga	Heltids-tjänstgörande		Deltids-tjänstgörande			Antal	Därav kvinnor, procent
		Kvinnor	Män	Kvinnor	Män			
TOTALT	250 401	102 127	100 019	28 541	19 714	1 883	223 479	52,0
K Finans- och försäkringsverksamhet	932	530	317	66	19	117	909	63,6
L Fastighetsverksamhet	1 029	283	650	48	48	11	977	31,6
M Juridik, ekonomi, vetenskap och teknik	4 295	1 369	1 494	714	718	-104	3 385	50,4
N Uthyrning, fastighetservice m.m.	13 788	7 719	4 452	1 302	315	415	13 281	64,9
O Offentlig förvaltning och försvar;								
obl. socialförsäkring	149 704	64 612	67 166	10 793	7 133	2 447	141 656	50,5
84.1 Offentlig förvaltning	62 187	31 269	23 092	5 386	2 440	1 106	59 316	58,8
84.2 Offentliga tjänster	73 593	24 535	40 757	3 864	4 437	1 133	68 949	38,8
84.3 Obligatorisk socialförsäkring	13 924	8 808	3 317	1 543	256	208	13 391	74,1
P Utbildning	72 630	25 074	23 323	14 170	10 063	-1 154	57 024	53,2
85.2 Grundskoleutbildning	1 167	721	227	179	40	-20	1 076	76,8
85.4 Eftergymnasial utbildning	71 463	24 353	23 096	13 991	10 023	-1 134	55 947	52,8
Q Vård och omsorg	5 124	1 476	1 746	823	1 079	33	3 927	46,2
R Kultur, nöje och fritid	2 819	1 011	851	621	336	118	2 244	56,2

1) Näringsgrensändringar kan påverka siffrorna.

1) Changes of industry sector may affect the figures.

## Fakta om statistiken

---

### Inledning

Detta Statistiska meddelande (SM) ingår i den löpande konjunkturlöne-statistiken och avser löner och sysselsättning inom statlig sektor. Statistiken har producerats av Statistiska centralbyrån (SCB), på uppdrag av Medlingsinstitutet (MI), som från och med 2001 ansvarar för officiell statistik inom området. Syftet med undersökningen är att månatligen belysa löner och sysselsättning inom statlig sektor i termer av nivå och utveckling. SCB har sedan 1976 utfört en undersökning i varje kvartals mittmånad av sysselsättningen inom den statliga sektorn. Efter ett betänkande från 1987 års lönekommitté har SCB fått regeringens uppdrag att tillsammans med Konjunkturinstitutet (KI) utforma en kortperiodisk lönestatistik. Från och med februari 1991 utökades därför undersökningen till att även omfatta de anställdas löner. Det främsta syftet med den utökade undersökningen är att ge underlag för konjunkturbedömningar och för analys av kostnadsutvecklingen inom den statliga sektorn. Undersökningen är en totalundersökning och är från och med januari 2000 månatlig. Detta SM innehåller uppgifter för juni 2017.

### Detta omfattar statistiken

#### Objekt och population

Populationen består av sysselsatta inom statlig förvaltning, sysselsatta vid institutioner hänförliga till statlig sektor samt sysselsatta vid socialförsäkringsfonder. Undersökningspopulationen delas upp i sysselsättnings- respektive lönepopulation. I sysselsättningspopulationen ingår alla som var anställda med lön under mätmånaden. Undantagna är tjänstlediga som inte fick utbetald lön under mätmånaden och anställda i utlandet. I lönepopulationen ingår alla, förutom de undantagna i sysselsättningspopulationen, som var anställda med månadslön och med en sysselsättningsgrad på minst 40 procent. Till och med december 2014 var åldersgränsen för lönepopulationen alla som fyllt 18 men inte 65 år. Från januari 2015 ingår alla som fyllt 18 men inte 67 år i lönepopulationen.

#### Statistiska mått

Statistiken i undersökningen redovisas i form av genomsnittliga månadslöner samt antalet sysselsatta. I månadslönen ingår grundlön, fasta- samt rörliga lönetillägg. I tabeller och tablåer redovisas genomsnittlig månadslön för heltidstjänstgörande, deltidstjänstgörande samt hel- och deltidstjänstgörande. Den genomsnittliga månadslönen beräknas som summan av de anställdas månadslön dividerat med summan av deras tjänstgöringsomfattning. Den beräknade genomsnittliga månadslönen är alltså ett mått på den genomsnittliga ersättningen för en arbetsinsats motsvarande heltid under en månad. För både genomsnittlig månadslön och antal sysselsatta redovisas förändringen från motsvarande månad föregående år. Förändringssiffrorna är baserade på oavrundade uppgifter.

Efter tolv månader fastställs den slutliga genomsnittliga månadslönen. Det innebär att hänsyn tas till retroaktiva löneutbetalningar. De preliminära månadslönerna korrigeras med de retroaktiva lönebeloppen och de definitiva månadslönerna beräknas.

## **Variabler**

### **Genomsnittlig månadslön**

Med månadslön avses ersättning för månad innan avdrag gjorts, där grundlön, fasta samt rörliga lönetillägg ingår. Övertidstillägg, traktamentsersättningar samt jour- och beredskapstillägg ingår inte i den genomsnittliga månadslönen.

### **Antal sysselsatta**

Som sysselsatt räknas den som fått lön utbetald under mät månaden oberoende av tjänstgöringens omfattning eller anställningstidens längd och där lönen inte består av enbart tillägg eller retroaktiv lön.

### **Heltid/deltid**

Som heltidstjänstgörande betraktas den som har en tjänstgöringsomfattning på 100 procent och som deltidstjänstgörande räknas den som har en tjänstgöringsomfattning på mindre än 100 procent.

### **Antal heltidspersoner**

Antal heltidspersoner i en redovisningsgrupp beräknas som summan av tjänstgöringens omfattning dividerat med 100 för de anställningar som tillhör redovisningsgruppen i undersökningsmaterialet.

### **Kön**

Kvinna eller man.

### **Myndighet**

Myndigheterna redovisas enligt SCB:s myndighetsregister.

### **Län**

Med län avses i normalfallet individens tjänsteställe. Länsindelningen följer den regionala indelningen för år 2017.

### **Näringsgren**

Näringsgren redovisas enligt Standard för svensk näringsgrensindelning 2007, SNI 2007. Denna standard har som bas EU:s reviderade näringsgrensstandard, NACE Rev.2 (NACE = Nomenclature Générale des Activités Economiques dans les Communautés Européennes).

### **Redovisningsgrupper**

I SM-statistiken sker indelning på myndigheter, län, näringsgren (SNI 2007), kön och hel- respektive deltidstjänstgörande. Specialbearbetning kan göras på en finare redovisningsnivå eftersom materialet är totalräknat.

## **Så görs statistiken**

Uppgifterna samlas in från olika administrativa datalönesystem. Det insamlade materialet genomgår en maskinell redigering i syfte att kontrollera uppgifternas rimlighet. För respektive myndighet jämförs uppgifterna mot de inkomna uppgifterna föregående månad. Vid tveksamheter tas kontakt med myndigheten för att få en bekräftelse på att uppgifterna är korrekta eller för att justera eventuella felaktigheter.

## **Statistikens tillförlitlighet**

### **Bortfall**

Bortfall utgörs av icke inrapporterade anställda. Utöver dessa finns det några myndigheter och främst stiftelser eller institutioner som inte har lönesystem som klarar av att leverera de efterfrågade statistikuppgifterna. Dessa uppskattas bestå av cirka 4 500 personer, vilket motsvarar cirka 1,8 procent.

## Täckning

Vid uppdelning mellan olika sektorer uppstår ibland tveksamheter om vilken sektor en enhet ska tillhöra. Vissa mindre enheter kan då ”ramla mellan stolarna”.

## Bra att veta

### Spridningsformer

Undersökningen presenteras huvudsakligen i detta Statistiska meddelande samt i de statistiska databaserna [www.scb.se/Statistikdatabasen](http://www.scb.se/Statistikdatabasen).

### Jämförbarhet över tiden

Januari 2015 ändrade många myndigheter departementstillhörighet vilket kan påverka jämförelser mellan departementen. Ytterligare en förändring från och med 2015 är att åldersavgränsningen i lönepopulationen är utökad från 18-64 år till 18-66 år. Detta innebär att cirka 3 000 individer tillkommit i lönepopulationen.

Från januari 2012 avgränsades lönepopulationen genom att endast månadsavlönade med en tjänstgöringsomfattning på minst 40 procent ingår. Distriktsveterinärer vid Jordbruksverket samt förtroendeläkare vid Försäkringskassan exkluderades också. Ändringen innebar en minskning av lönepopulationen med ca 9 procent. Sysselsättningspopulationen är oförändrad.

### Primärmaterial

Uppgifterna är sekretesskyddade varför uppgifterna om enskilda individer inte lämnas ut till någon annan än individen själv. I undantagsfall efter särskild prövning kan forskare få tillgång till avidentifierat individmaterial för egna bearbetningar. Avidentifieringen görs då så att enskilda individer inte kan urskiljas.

### Annan statistik

SCB producerar även motsvarande konjunkturstatistik för privat sektor samt för kommuner och landsting. Detta redovisas bland annat i Statistiska meddelanden för respektive undersökning. Löneuppgifter för den statliga sektorn redovisas också på årsbasis. Arbetskraftsundersökningarna (AKU) ger statistik över sysselsättningen för hela ekonomin. Det finns även en företagsbaserad kvartalsstatistik över sysselsättning för hela arbetsmarknaden (KS). Ovanstående undersökningar publiceras också i statistiska meddelanden serie AM.

På SCB:s webbplats [www.scb.se](http://www.scb.se) finns för varje produkt en flik benämnd ”Dokumentation”. Där finns beskrivning och dokumentation av statistiken tillgänglig.

## In English

---

### Summary

The average monthly salary for salaried employees in the governmental sector was SEK 36 590 in June 2017. Since June 2016, the monthly salary has increased by an average of 2.3 percent. For women the salaries increased by an average of 2.5 percent and for men the salaries increased by an average of 2.2 percent.

In June 2017 a total of about 250 400 persons were employed in the governmental sector, 1 880 more than June 2016. About 130 670 of these employees were women and 119 730 were men.

The population consists of employees with state-regulated wages or salaries at all government authorities, government ministries, public utilities and national insurance offices. The target population is divided into employment population and salary population.

From January 2015, the age demarcation in the salary population has been increased from 18-64 years to 18-66 years. From January 2012 the wage population was delimited further, by only include the monthly paid with an extent of employment on at least 40 percent. District Veterinarians at the Board of Agriculture and the medical officer at The Swedish Social Insurance Agency are excluded as well. The employment population is unchanged.

Since 1976 Statistics Sweden (SCB) has collected data for the middle of the month of each quarter on employment in the governmental sector. The data are used mainly in producing various employment estimates and forecasts for use in the national budgets and long-range forecasts.

After a report from the Wages and Salaries Committee in 1987, Statistics Sweden and the National Institute of Economic Research received a government commission to develop short-term statistics on wages and salaries. In February 1991 the survey expanded to include also the wages and salaries paid to employees. The main aim of the expanded survey is to provide a basis for estimations of economic trends and for analyses of cost trends in the governmental sector. Since 2001, the survey is carried out by Statistics Sweden at the request of the National Mediation Office. Since January 2000 the survey has been conducted on a monthly basis.

### List of tables

1. Governmental sector – average monthly salary for monthly paid, by authority, June 2017	5
2. Governmental sector – definitive average monthly salary for monthly paid, including retroactive salary, by authority, June 2016	6
3. Governmental sector – average monthly salary for monthly paid by industry sector, June 2017	7
4. Governmental sector – average monthly salary for monthly paid, from June 2015 to June 2017	8
5. Governmental sector – number of employees by authority, June 2017	9
6. Governmental sector – number of employees by county, June 2017	10
7. Governmental sector – number of employees by industry sector, June 2017	11

## List of terms

antal	number
Arbetsmarknadsdepartementet	Ministry of Employment
civilförvaltningen	Civil service
definitiv	definitive
deltidstjänstgörande	part-time employees
Finansdepartementet	Ministry of Finance
Försvarsdepartementet	Ministry of Defence
försvaret	Defence Organization
heltidstjänstgörande	full-time employees
Justitiedepartementet	Ministry of Justice
Kulturdepartementet	Ministry of Culture
Landsbygdsdepartementet	Ministry for Rural Affairs
län	county
Miljö- och energidepartementet	Ministry of Environment and Energy
myndighet	authority
månadslön	monthly salary
män	male
Näringsdepartementet	Ministry of Enterprise, Energy and Communications
näringsgren	industry sector
heltidspersoner	full-time equivalents
Riksdagens verk	The Parliament Agencies
samtliga	total, all
Socialdepartementet	Ministry of Health and Social Affairs
statlig sektor	governmental sector
statlig verksamhet	government activity
summa	sum
sysselsatta	employees
Utbildningsdepartementet	Ministry of Education and Research
Utrikesdepartementet	Ministry for Foreign Affairs
totalt	total
övrig statligt lönereglerad verksamhet	state-subsidized activity