

Prognoser för högskoleförberedande utbildningar

Förstudie över möjligheten att utveckla SCB:s prognoser för de högskoleförberedande gymnasieprogrammen

2026-04-22

Version 2

Katja Olofsson, Therese Sehlstedt

Avdelningen Utbildning och arbetsmarknad, sektionen Kompetensförsörjning och arbetsmiljö



Förord

Denna rapport har utarbetats inom uppdraget i *Regleringsbrev för budgetåret 2025 avseende anslag 4:4 inom utgiftsområde 16 Utbildning och universitetsforskning*. Uppdraget har varit att i en förstudie undersöka hur SCB:s prognoser kan utvecklas för att bättre beskriva tillgång och efterfrågan på personer med gymnasial högskoleförberedande utbildning.

Bakgrunden till frågeställningen är ett ökat samhällsfokus på planering och dimensionering av den gymnasiala utbildningen.

Förstudien har genomförts av Katja Olofsson och Therese Sehlstedt vid Statistiska centralbyrån under hösten 2025. Många kollegor inom SCB har dessutom bidragit med kunskap och underlag.

SCB i december 2025

Katarina Wizell
Enhetschef för Utbildning och arbetsmarknad

Oskar Nilsson
Sektionschef för Kompetensförsörjning och arbetsmiljö

Innehåll

Förord	1
Sammanfattning	4
Bakgrund och syfte	6
Avgränsningar.....	7
Disposition.....	7
Högskoleförberedande program	8
Dagens högskoleförberedande program.....	8
Högskoleförberedande program som klassificering.....	9
Utbildningsgrupper i prognosmodellen	14
Utbildningsregistret	14
Trender och prognosers utbildningsgrupper	15
Utbildningsgruppen högskoleförberedande utbildning.....	15
Bakgrundsbeskrivning av utbildningsgrupper i förstudien	17
Klassificering av tidigare program i utbildningsgrupperna.....	22
Prognosmodellen	24
Tillgångssidan.....	24
Överlevnadssannolikheter.....	24
Examination	25
Vidareutbildning.....	25
In- och utvandring	26
Arbetskraftstal.....	26
Efterfrågesidan.....	27
Näringsgrens- och sysselsättningsprognos.....	27
Yrkesprognos.....	27
Prognos över utbildningsväxling.....	27
Verkliga flöden och parametrar i prognosmodellen	28
Vägar framåt utifrån prognosernas syfte	29
Förbättrade ordinarie prognosresultat	30
1. Inte redovisa resultatdiagram över tillgång och efterfrågan på arbetskraft..	31
2. Visa prognostiserad tillgång på arbetskraft per utbildningsgrupp	31
3. Utöka redovisningen av examination och vidareutbildning.....	32
4. Beskriva efterfrågan mer utförligt.....	36
5. Visa prognostiserad efterfrågan på arbetskraft per utbildningsgrupp	38

Tillämpning av förslagen i regionala prognoser	38
Mer omfattande omarbetningar av utbildningsgrupperna	39
Kompletterande analyser	40
Svårigheter med att analysera flöden i prognosmodellen.....	40
Överskott på eftergymnasialt utbildade	40
Inga direkta flöden mellan gymnasiala utbildningsgrupper och högskolegrupper.....	41
Lång och komplex utbildningskedja	43
Förslag på andra underlag till dimensioneringen av de högskoleförberedande programmen	43
Antaganden om behörighet baserat på tidigare gymnasieutbildning	43
Antal examinerade från gymnasieskolan jämfört med antal högskolenybjörjare.....	44
Alternativa nybjörjartal fördelade efter tidigare gymnasieutbildning	49
Tillämpning av förslagen i regionala prognoser	51
Slutsatser och fortsatt arbete	53
Utveckla ordinarie prognosresultat – om behov finns	53
Komplettera med ny statistik och analyser – kräver fortsatt arbete	54
Delvis möjligt att särredovisa de högskoleförberedande utbildningsgrupperna.....	55
Särskilda bearbetningar av utbildningsstatistiken – även som fristående förslag.....	56
Referenser	59
Bilaga Gymnasieskolans nationella program och utbildningsgrupper enligt Trender och prognoser	61

Sammanfattning

I rapporten undersöks möjliga sätt att utveckla SCB:s prognoser över tillgång och efterfrågan på personer med gymnasial högskoleförberedande utbildning. I dagens gymnasieskola motsvarar det ekonomiprogrammet, estetiska programmet, humanistiska programmet, naturvetenskapsprogrammet, samhällsvetenskapsprogrammet eller teknikprogrammet. Dessa redovisas idag samlat under rubriken Högskoleförberedande utbildning i SCB:s utbildnings- och arbetsmarknadsprognoser.

Uppdraget har bestått i att genomföra en förstudie som undersöker möjligheterna att särredovisa de högskoleförberedande gymnasieprogrammen, samt att i prognoserna för dessa program ta hänsyn till den framtida efterfrågan på arbetskraft med eftergymnasial utbildning. Bakgrunden till frågeställningen är ett ökat fokus på planering och dimensionering av den gymnasiala utbildningen, inklusive ett särskilt fokus på naturvetenskaps- och teknikprogrammet i samband med regeringens STEM-strategi.

En övergripande slutsats är att den ordinarie prognosmodellen inte är utformad för att analysera om utflödet från en utbildningsform (här gymnasieskolan) är tillräckligt för inflödet i en annan utbildningsform (här högskolan). Förslagen redovisas därför under två områden: Förbättrade ordinarie prognosresultat och Kompletterande analyser. Tyngdpunkten ligger på den nationella prognosmodellen snarare än den regionala, eftersom det är helt nödvändigt att förslagen fungerar för de nationella beräkningarna innan de kan tillämpas regionalt.

Under området "Förbättrade ordinarie prognosresultat" föreslås en tydligare redovisning av den förväntade examinationen från högskoleförberedande utbildningar under prognosperioden samt av vidareutbildningen till andra skolformer. Andra förslag är att överväga att inte redovisa ordinarie diagram över tillgång och efterfrågan på arbetskraft med högskoleförberedande utbildning som högsta avslutade utbildning, eller att utveckla beskrivningen av efterfrågan på arbetskraft med dessa utbildningar. Om behovet av att särredovisa utbildningsgrupperna i den ordinarie prognosen är stort, föreslås i första hand en gemensam redovisning för två bredare grupper: (1) samhällsvetenskaplig/ humanistisk, ekonomisk och estetisk utbildning samt (2) naturvetenskaplig och teknisk högskoleförberedande utbildning.

Under området "Kompletterande analyser" föreslås två analytiska angreppssätt. Det första är att jämföra det prognostiserade antalet examinerade från de högskoleförberedande utbildningarna med det prognostiserade antalet högskolenybjörjare, i båda fallen per utbildningsgrupp (faktisk respektive uppskattad). Fördelen är att förslaget är resurseffektivt eftersom det bygger på

befintliga underlag från prognosberäkningarna. Nackdelen är att jämförelsen endast visar prognostiserade nivåer och inte tar hänsyn till eventuella obalanser för de eftergymnasiala utbildningarna.

Det andra förslaget är att jämföra högskolenybjörjarnas tidigare gymnasieutbildning i den ordinarie prognosen med motsvarande fördelning i en alternativ prognos, där nybörjarantalen justerats för att uppnå balans på arbetsmarknaden för de eftergymnasiala utbildningsgrupperna. Fördelen med detta angreppssätt, om metoden fungerar, är att det ger både en riktning och en proportion för hur de högskoleförberedande programmen kan dimensioneras för att möta arbetsmarknadens behov av eftergymnasialt utbildade. Nackdelen är att det är mer resurskrävande eftersom det kräver nya bearbetningar av utbildningsregistren.

Bakgrund och syfte

Statistiska centralbyrån har fått i uppdrag att genomföra en förstudie i syfte att utveckla de regionala prognoserna för utbildning på gymnasial nivå.¹ Förstudien ska omfatta möjligheten att redovisa prognoser för gymnasial högskoleförberedande utbildning uppdelat på varje enskilt gymnasieprogram samt möjligheten att, i beräkningen av efterfrågan för de gymnasiala högskoleförberedande programmen, väga in arbetsmarknadens behov av studenter vid eftergymnasiala utbildningar. En redovisning ska lämnas till Regeringskansliet (Utbildningsdepartementet) senast den 15 december 2025.

Bakgrunden till frågeställningen är ett ökat fokus på planering och dimensionering av gymnasial utbildning, bland annat genom reformen Dimensionering av gymnasial utbildning för bättre kompetensförsörjning.² Sedan den 1 juli 2023 har Skolverket även ett särskilt ansvar att stödja huvudmännen i detta arbete genom att ta fram regionala planeringsunderlag. Ett ytterligare skäl till det ökade intresset för de högskoleförberedande programmen är regeringens STEM-strategi, som syftar till att stärka utbildning och kompetens inom naturvetenskap, teknik, ingenjörsvetenskap och matematik i hela utbildningskedjan. Ett uttalat mål i strategin är att öka andelen elever som väljer naturvetenskaps- eller teknikprogram i gymnasiet till 25 procent år 2035. Inom båda dessa områden är ändamålsenliga prognoser för de högskoleförberedande gymnasieutbildningarna ett viktigt verktyg.

I centrum för denna rapport står de sex högskoleförberedande gymnasieprogrammen: ekonomiprogrammet, estetiska programmet, humanistiska programmet, naturvetenskapsprogrammet, samhällsvetenskapsprogrammet och teknikprogrammet. I SCB:s långsiktiga utbildnings- och arbetsmarknadsprognos *Trender och prognoser redovisas dessa program i dagsläget samlat i en enda grupp, "Högskoleförberedande utbildning"*. En av frågeställningarna i uppdraget är därför om prognoserna för dessa utbildningar kan redovisas uppdelat på varje enskilt program.

Den andra frågeställningen har efter analys och dialog med Utbildningsdepartementet preciserats till att undersöka "möjligheten att i prognoserna för de högskoleförberedande programmen ta hänsyn till den framtida efterfrågan på arbetskraft med eftergymnasial utbildning". Det omfattar bland annat att bedöma om examinationen från de högskoleförberedande utbildningarna är tillräcklig för att tillgodose behovet av nybörjare vid olika högskoleutbildningar.

¹ Utbildningsdepartementet. Dnr U2025/01466

² Prop. 2021/22:159

Sammanfattningsvis har vi i uppdraget undersökt möjligheterna

- att särredovisa de högskoleförberedande programmen
- att i prognoserna för de högskoleförberedande programmen ta hänsyn till den framtida efterfrågan på arbetskraft med eftergymnasial utbildning.

Avgränsningar

I den andra frågeställningen ingår att prognoserna ska ta hänsyn till efterfrågan på eftergymnasial utbildning. Eftersom de högskoleförberedande programmen i första hand syftar till fortsatt utbildning på högskolenivå³, fokuserar rapporten främst på in- och utflöden till och från högskolan snarare än exempelvis yrkes- högskolan. Det bör dock nämnas att en betydande andel av de examinerade från högskoleförberedande program väljer att studera vidare inom yrkeshögskolan, vilket skulle behöva inkluderas i eventuella fortsatta analyser på området.

En andra prioritering har varit att börja med att analysera vilka förbättringar som är möjliga inom Trender och prognoser på nationell nivå, framför regional nivå. Både frågeställningen och prognosmodellen är relativt komplexa, och i ett första steg har det därför varit nödvändigt att förslagen är förenliga med den nationella prognosmodellen. Denna arbetsordning underlättar även bedömningen av vilka resultat som är meningsfulla att utveckla vidare för de regionala prognoserna.

Disposition

Rapporten är uppbyggd för att ge en stegvis förståelse av de högskoleförberedande utbildningsgrupperna i Trender och prognoser, prognosmodellen och möjligheterna att utveckla prognoserna för dessa grupper. Den inleds med beskrivning av de högskoleförberedande programmen över tid, följt av en genomgång av utbildningsgrupperna i prognoserna samt relevanta delar av själva prognosmodellen. Därefter presenteras möjliga utvecklingsvägar utifrån prognosernas syfte, i form av förbättrade ordinarie prognosresultat samt kompletterande analyser. Rapporten avslutas med att sammanfatta förslagen i rapporten som en grund för fortsatt arbete.

³ 16 kap. 4 § skollagen (2010:800)

Högskoleförberedande program

Detta avsnitt inleds med att beskriva vilka högskoleförberedande program som erbjuds i gymnasieskolan idag. Därefter redogörs för historiska förändringar i gymnasieskolans programstruktur. Detta görs översiktligt men också mer ingående för förändringar som påverkar möjligheterna att följa gymnasieprogrammen över tid. Redogörelsen görs med utgångspunkt i dagens gymnasieprogram och sträcker sig tillbaka till mitten av 1960-talet. Historiken är viktig eftersom SCB:s prognoser baseras på och beräknas för individer mellan 16 och 74 år. Avgränsningen har gjorts utifrån tidpunkten när de äldsta individerna som inkluderas i prognosmodellens beräkningar fick sin gymnasieutbildning.

Gymnasieskolans program ligger till grund för utformningen av de gymnasiala utbildningsgrupperna i *Trender och Prognoser*. Det går dock att erhålla motsvarande gymnasiala kompetens från komvux, folkhögskola eller från ett annat land än Sverige för att ingå i prognosmodellens utbildningsgrupp för gymnasial högskoleförberedande utbildning. De gymnasiala utbildningsgrupperna skiljer sig något från gymnasieprogrammen, vilket kommer att beskrivas i avsnittet om utbildningsgrupper i prognosmodellen.

Dagens högskoleförberedande program

Gymnasieskolan erbjuder idag nationella program och introduktionsprogram. Dessa programtyper har funnits sedan 2011 års gymnasiereform (Gy 2011) och implementerades läsåret 2011/12. De nationella programmen är antingen högskoleförberedande program eller yrkesprogram. De högskoleförberedande programmen syftar till att förbereda eleverna för studier medan yrkesprogrammen syftar till att förbereda eleverna för arbetslivet eller yrkeshögskola.^{4,5}

De högskoleförberedande program som erbjuds idag är ekonomiprogrammet, estetiska programmet, humanistiska programmet, naturvetenskapsprogrammet, samhällsvetenskapsprogrammet samt teknikprogrammet.⁶ De flesta elever i gymnasieskolan går ett högskoleförberedande program. Av eleverna på nationella program läsåret 2024/25 går två tredjedelar (67 procent) ett

⁴ Skolverket (2011) *Läroplan, examensmål och gymnasiegemensamma ämnen för gymnasieskola 2011*

⁵ Introduktionsprogram är till för elever som är obehöriga till nationella program, och kan syfta till övergång till gymnasieskolans nationella program, andra studier eller arbetslivet.

⁶ Det går också att kategorisera International Baccalaureate som ett högskoleförberedande program, även om det inte är ett nationellt program. Exempelvis redovisas det som högskoleförberedande program i Skolverkets officiella statistik.

högskoleförberedande program och en tredjedel (33 procent) ett yrkesprogram. Det motsvarar nästan 224 000 på högskoleförberedande program, och drygt 110 000 elever på yrkesprogram. Av de högskoleförberedande programmen går flest elever det samhällsvetenskapliga eller ekonomiska programmet, ungefär 65 500 respektive 62 600 elever. Därefter går flest elever på naturvetenskapsprogrammet, ungefär 43 400 elever. På teknikprogrammet går ungefär 27 500 elever och på estetiska programmet 19 800 elever. Jämförelsevis är det mycket få elever som går humanistiska programmet, 1 700 elever. Antalet elever som avslutat sina gymnasiestudier på respektive program kan påverka möjligheten att särredovisa de högskoleförberedande programmen i prognosmodellen.⁷

Högskoleförberedande program som klassificering

Indelningen av gymnasieprogram i högskoleförberedande program respektive yrkesprogram har varit mer och mindre tydlig över tid. Med avstamp i dagens programstruktur beskrivs här översiktligt hur gymnasieskolan reformerats över tid tillbaka till 1960-talet. Överlag har dagens högskoleförberedande gymnasieprogram syftat till att förbereda för vidare studier och på motsvarande sätt har yrkesprogrammen varit inriktade på yrkeslivet. Det finns några skillnader över tid i regleringen av gymnasieskolans programstruktur, och även i uppdelningen i yrkesprogram och högskoleförberedande program. Övergripande handlar det om växlingar i att å ena sidan differentiera ungdomars utbildnings- och yrkesval inom gymnasieskolan, å andra sidan ge dem en likriktad grund och flexibilitet inför framtida valmöjligheter.

En närliggande fråga är huruvida yrkesprogrammen ger behörighet till högskolestudier eller inte. Detta har varierat över tid. När Gy11 infördes kunde alla program ge grundläggande högskolebehörighet, men det krävdes att eleverna på yrkesprogram aktivt gjorde tillval av vissa kurser för att kunna uppnå behörigheten. Sedan läsåret 2023/24 gäller nya bestämmelser som innebär att yrkesprogrammen ska ge behörighet till universitet och högskola, med tillägget att eleverna har möjlighet att välja bort kurserna för grundläggande behörighet och nå en yrkesexamen.⁸ Det svenska utbildningssystemet i sin helhet är dessutom flexibelt på så vis att elevernas val till gymnasieskolan inte utesluter dem från möjligheten att i senare skede gå vidare till högskolestudier. I praktiken kan elever som inte erhållit behörighet under sina gymnasiestudier skaffa sig behörighet via studier på folkhögskola eller komvux. I detta avsnitt redogörs enbart för huruvida gymnasieprogrammen syftat till och lagt en grund för att eleverna ska studera vidare efter gymnasieskolan.

⁷ Skolverkets statistik, Gymnasieskolan – elever – riksnivå – tabell 5B, läsåret 2024/25

⁸ Lag (2022:275) om ändring i skollagen (2010:800)

Högskoleförberedande program sedan Gy11

I och med gymnasiereformen Gy11 infördes en tydligare och mer likriktad struktur av erbjudna gymnasieprogram, jämfört med föregående läroplan, Lpf 94. Det infördes också en formell uppdelning mellan högskoleförberedande program och yrkesprogram. Sedan Gy11 implementerades har mindre justeringar i vilka program och inriktningar som erbjuds genomförts i programstrukturen. Den senaste förändringen är Gy25, som började gälla från läsåret 2025/26. Gy25 påverkar främst innehållet i gymnasieprogrammen i och med nya ämnesplaner. Några mindre justeringar sker också av erbjudna program och inriktningar. De högskoleförberedande programmen är dock desamma, men med mindre justeringar på två av programmets inriktningar.⁹ Sammantaget är programstrukturen ungefär densamma idag sedan Gy11 genomfördes.

Gymnasiereformer på 1990- och 2000-talets

Gymnasieskolan reformerades på flera sätt på 1990-talet, bland annat genom skolvals- och friskolereformerna i början på 1990-talet.¹⁰ Gymnasieskolans programstruktur reformerades i och med 1994 års läroplan (Lpf 94) med tillhörande särskilda program mål för gymnasieskolans nationella program, till att erbjuda 16 nationella program som var treåriga. Programmen kategoriseras inte som studieförberedande respektive yrkesförberedande, men i syftet för respektive program i läroplanens program mål så anges att estetiska programmet, naturvetenskapsprogrammet och samhällsvetenskapsprogrammet ska ge grund för fortsatta studier.¹¹

Jämfört med Gy11 fanns i Lpf 94 också, förutom nationella program, specialutformade program och fristående skolors utbildningar. Dessa utbildningar kunde utifrån sitt innehåll ligga nära de nationella programmen. När de gör det, kan de också kategoriseras efter anknytning till nationella program vid statistiska redovisningar och analyser. Samtidigt fanns inte något krav på att gymnasieprogrammen skulle ligga nära de nationella programmen innehållsmässigt, vilket innebär att inte alla program som erbjöds mellan 1994 och 2010 går att hänföra till något av de nationella programmen idag. Detta är betydelsefullt att ha i åtanke vid tidsserieredovisningar av elever per programtyp (högskoleförberedande eller yrkesprogram) eller per gymnasieprogram. Det blir också viktigt för prognoserna som omfattar historiska data.

I samband med den första statistikredovisningen som också omfattade elever som läste enligt Gy11 menade dock Skolverket att de flesta utbildningarna som erbjöds enligt Lpf 94 går att kategorisera som högskoleförberedande program eller yrkesprogram. Skolverket kategoriserade då gymnasieprogrammen enligt Lpf 94 i sin statistikredovisning genom att hänföra utbildningar med 15 veckors

⁹ Skolverket (2025), [För dig som är skolchef eller rektor \(Gy25\) - Skolverket](#)

¹⁰ Prop. 1991/92:95

¹¹ Utbildningsdepartementet (1994)

arbetsplatsförlagt utbildning som yrkesprogram, och resterande som högskoleförberedande utbildningar.¹² Skolverket utgick från detta när de redovisade tidserier över antal elever på högskoleförberedande respektive yrkesprogram som sträckte sig över såväl Lpf 94 som Gy11.

De flesta program som enligt Gy11 är högskoleförberedande program fanns också i programstrukturen enligt Lpf 94. Det är estetiska programmet, naturvetenskapsprogrammet, samhällsvetenskapsprogrammet och teknikprogrammet. En skillnad jämfört med Gy11 är att ekonomiprogrammet och humanistiska programmet var inriktningar på samhällsvetenskapsprogrammet i Lpf 94/Gy2000.¹³ En annan skillnad är att teknikprogrammet blev ett program först från läsåret 2000/01, medan den dessförinnan var en inriktning på naturvetenskapsprogrammet.¹⁴

Gymnasiereformer på 1960- och 1970-talet

I början av 1960-talet var motsvarigheten till dagens gymnasieskola uppdelad i tre skolformer; gymnasiet, fackskola och yrkesskola.¹⁵

Under 1960-talet reformerades gymnasieskolan i flera led. Vid gymnasiereformen 1964 sammanfördes först det teoretiska gymnasiet och fackskolan. Därefter infördes Lgy65 med ett nytt linjesystem.¹⁶ En kort tid därefter infördes Lgy70 som innebar att den praktiska yrkesskolan också inkluderades. Detta är starten för det som kallas den integrerade gymnasieskolan, det vill säga att det tidigare parallellsystemet med tre skolformer sammanfördes till en. Med Lgy70 inrättades linjesystemet med studieförberedande och yrkesinriktade linjer.¹⁷ Lgy70 gäller från och med läsåret 1971/72 och fram till och med att Lpf 94 började gälla.

Med Lgy70 fick gymnasieskolan 22 linjer och de fem linjer som gav full allmän behörighet var humanistisk linje, samhällsvetenskaplig linje, naturvetenskaplig linje, ekonomisk linje, samt teknisk linje. Teknisk linje var fyraårig och motsvarade dagens teknikprogram, medan övriga studieförberedande linjer var treåriga. Därutöver fanns 17 tvååriga linjer där majoriteten var yrkesförberedande linjer. De yrkesförberedande linjerna var praktiskt inriktade och krävde komplettering för högskolebehörighet, och motsvarar dagens yrkesprogram.^{18, 19} Det fanns också tvååriga linjer med en blandning av teoretiska kunskaper och yrkesinriktad kunskap och som endast krävde viss komplettering för högskolebehörighet.

¹² Skolverket, PM – Skolor och elever i gymnasieskolan, läsåret 2011/12

¹³ Skolverket (2012). Dnr 71–2012:33

¹⁴ Skolverket (2000). *Gy 2000:17*

¹⁵ lararmashistoria.se (2025)

¹⁶ Olofsson (red). (2007)

¹⁷ lararmashistoria.se (2025)

¹⁸ Skolöverstyrelsen (1970)

¹⁹ lararmashistoria.se (2025) Läroverken och gymnasieskolan

Exempel på linjer som endast krävde viss komplettering för full allmän behörighet var social linje och tvåårig ekonomisk linje.

Översikt per högskoleförberedande gymnasieprogram

Nedan sammanfattas för varje av dagens högskoleförberedande program deras motsvarigheter före Gy11.²⁰ Förändringar av inriktningar inom programmen nämns enbart när de har betydelse för uppföljningen av respektive program.

Ekonomiprogrammet

- Före Lpf70 och den integrerade gymnasieskolan fanns ekonomisk linje, inom skolformen gymnasieskolan som då endast hade teoretiska linjer.
- Under Lpf70 fanns två ekonomiska linjer, en treårig studieförberedande linje som direkt gav allmän behörighet och en tvåårig ekonomisk linje som gav behörighet med viss komplettering.
- Under Lpf 94 och Gy2000 fanns ekonomisk inriktning på samhällsvetenskapsprogrammet. Ett treårigt studieförberedande program.
- Sedan Gy2011 är ekonomiprogrammet ett treårigt högskoleförberedande program.

Estetiska programmet

- Motsvarigheten till dagens estetiska program fanns inte inom skolformen gymnasieskola före Lpf70.
- I Lgy70 fanns inte någon motsvarighet till dagens estetiska program, estetiska ämnen lästes som tillval på övriga linjer.
- Under Lpf 94 och Gy2000 fanns estetiska programmet. Ett treårigt studieförberedande program.
- Sedan Gy2011 är estetiska programmet ett treårigt högskoleförberedande program.

Humanistiska programmet

- Före Lpf70 och den integrerade gymnasieskolan fanns humanistisk linje, inom skolformen gymnasieskolan som då endast hade teoretiska linjer.
- Under Lpf70 fanns humanistisk linje, en treårig studieförberedande linje som direkt gav allmän behörighet.
- Under Lpf 94 och Gy2000 fanns humanistisk inriktning på samhällsvetenskapsprogrammet. Ett treårigt studieförberedande program.
- Sedan Gy2011 är humanistiska programmet ett treårigt högskoleförberedande program.

²⁰ Skolöverstyrelsen (1970); Utbildningsdepartementet (1994); Skolverket (2000), Skolverket (2011); Lärares historia (2025)

Naturvetenskapsprogrammet

- Före Lpf70 och den integrerade gymnasieskolan fanns naturvetenskaplig linje, inom skolformen gymnasieskolan som då endast hade teoretiska linjer.
- Under Lpf70 fanns naturvetenskaplig linje, en treårig studieförberedande linje som direkt gav allmän behörighet.
- Under Lpf 94 och Gy2000 fanns naturvetenskapsprogrammet. Ett treårigt studieförberedande program. Programmet hade inledningsvis två nationella grenar: naturvetenskaplig och teknisk. Från och med läsåret 2000/01 blev teknik ett eget program.
- Sedan Gy2011 är naturvetenskapsprogrammet ett treårigt högskoleförberedande program.

Samhällsvetenskapsprogrammet

- Före Lpf70 och den integrerade gymnasieskolan fanns samhällsvetenskaplig linje, inom skolformen gymnasieskolan som då endast hade teoretiska linjer.
- Under Lpf70 fanns samhällsvetenskaplig linje, en treårig studieförberedande linje som direkt gav allmän behörighet.
- Under Lpf 94 och Gy2000 fanns samhällsvetenskapsprogrammet. Ett treårigt studieförberedande program. Programmet hade tre nationella grenar: ekonomisk, humanistisk och samhällsvetenskaplig.
- Sedan Gy2011 är samhällsvetenskapsprogrammet ett treårigt högskoleförberedande program.

Teknikprogrammet

- Före Lpf70 och den integrerade gymnasieskolan fanns teknisk linje, inom skolformen gymnasieskolan som då endast hade teoretiska linjer.
- Under Lpf70 fanns teknisk linje, en fyraårig studieförberedande linje som direkt gav allmän behörighet.
- Under Lpf 94 fanns teknisk som inriktning på naturvetenskapsprogrammet. Ett treårigt studieförberedande program. Från och med Gy2000 och läsåret 2000/01 tillkom Teknikprogrammet som ett eget program.
- Sedan Gy2011 är Teknikprogrammet ett treårigt högskoleförberedande program.

Sammanfattningsvis har det ekonomiska programmet, humanistiska programmet samt teknikprogrammet inte alltid varit program/linjer utan också förekommit som inriktningar på naturvetenskapliga eller samhällsvetenskapliga programmen/linjerna. Dessutom har estetiska programmet funnits först från och med Lpf 94, utan motsvarighet dessförinnan.

Utbildningsgrupper i prognosmodellen

SCB beräknar och presenterar långsiktiga prognoser över utvecklingen på arbetsmarknaden och inom utbildningsområdet i publikationen *Trender och Prognoser*. Beräkningarna över tillgång och efterfrågan på arbetskraft omfattar cirka 120 utbildningsgrupper, varav cirka 60 redovisas på egna uppslag i rapporten.²¹ Utbildningsgrupperna är utformade utifrån en kombination av utbildningsnivå och utbildningsinriktning baserat på uppgifter från utbildningsregistret.

I detta avsnitt beskrivs hur gymnasial högskoleförberedande utbildning klassificeras i utbildningsgrupper. Inledningsvis beskrivs utbildningsregistret, och hur utbildningsgrupperna är uppbyggda i *Trender och Prognoser*. Slutligen presenteras bakgrundsinformation för de som klassificerats inom utbildningsgruppen *gymnasial högskoleförberedande utbildning* i senaste beräkningen av *Trender och Prognoser*.

Utbildningsregistret

Utbildningsregistret (UREG) är ett individregister som innehåller uppgifter om befolkningens högsta avslutade utbildning, och redovisar deras utbildningsnivå och utbildningsinriktning.²² I utbildningsregistret klassificeras befolkningens utbildning enligt den svenska utbildningsnomenklaturen (SUN), som är den officiella svenska klassificeringen av utbildning. Individernas utbildning tilldelas en kod för utbildningsnivå, som är en nivåkod på en- till tresiffernivå, samt en kod för den huvudsakliga ämnesinriktningen, som är en inriktningskod på en- till firsiffernivå.

Registret omfattar avklarade utbildningar, vilket omfattar såväl utbildningar som avslutas med examen som utbildningar som avslutats utan examen, forskarutbildning undantaget där endast examinerade ingår. Observationsvariabeln är således avklarade utbildningar, medan målvariabeln högsta utbildningsnivå skapas utifrån en prioritering av en persons samtliga kända avklarade utbildningar.

Utifrån individens högsta avslutade utbildning skapas tre målvariabler; högsta utbildningsnivå enligt SUN2020, utbildningsinriktning för högsta utbildning enligt SUN2020, samt utbildningsgrupp som är ett aggregat av högsta utbildningsnivå

²¹ SCB (2024) *Trender och prognoser 2023. Befolkning, utbildning, arbetsmarknad - med sikte på år 2040*

²² Scb.se (2025) *Data från utbildningsregistret*; scb.se (2025). *Svensk utbildningsnomenklatur (SUN)*

och utbildningsinriktning. Indelningen i grupper görs utifrån nivå och inriktning och omfattar cirka 130 utbildningsgrupper.

Utbildningsregistret baseras på flera olika källregister och en större enkätundersökning riktad till nyinvandrade utrikes födda. Källregistren hämtas både från interna källor inom SCB, exempelvis registret över betyg från gymnasieskolan, komvuxregistret, samt universitets- och högskoleregistret, och från andra myndigheter, exempelvis Arbetsförmedlingen och Migrationsverket, som har information om personernas avklarade utbildningar.

Registret tas fram årligen för den folkbokförda befolkningen den 31 december och uppgifterna kommer från personens högsta uppnådda utbildningsnivå till och med vårterminen det aktuella året. En årlig version för respektive kalenderår är tillgänglig i slutet på april nästkommande år.

Trender och prognosers utbildningsgrupper

De utbildningsgrupper som utformats i SCB:s utbildningsregister ligger till grund för de utbildningsgrupper som används i Trender och prognoser. Utbildningsregistrets utbildningsgrupper har utformats genom att befolkningens utbildning aggregerats enligt svensk utbildningsnomenklatur SUN2020 i ett antal olika grupper. Utbildningsuppgiften som aggregeras är individens högsta utbildning, både utbildningsnivå och utbildningsinriktning. Jämfört med utbildningsregistret görs ett antal justeringar, framför allt för att utbildningsgrupperna bättre ska stämma överens med statistikanvändarnas behov och dagens utbildningsutbud inom gymnasieskola, komvux, yrkeshögskola och högskola. Till exempel skapas en särskild utbildningsgrupp för tandsköterskeutbildning, eftersom det inte finns bland utbildningsregistrets utbildningsgrupper.

Utbildningsgruppen högskoleförberedande utbildning

I Trender och prognoser redovisas tillgången och efterfrågan samlat för högskoleförberedande utbildning. Denna sammanslagna utbildningsgrupp redovisar de med gymnasial högskoleförberedande utbildning, oavsett vilken utbildningsinriktning den gymnasiala utbildningen har. Utbildningsinriktning avser här något förenklat gymnasieprogram, men den gymnasiala kompetensen kan ha erhållits någon annanstans än från gymnasieskolan. Här ingår de personer som har en gymnasial utbildning som högsta avslutade utbildning (nivåkod 3), och därefter används koden för inriktning för att identifiera de med gymnasial högskoleförberedande utbildning. Redovisningen omfattar de personer som har, eller prognostiseras ha, gymnasial högskoleförberedande utbildning som sin högsta avslutande utbildning. De som därefter läst, eller prognostiseras läsa, en eftergymnasial utbildning ingår inte i denna utbildningsgrupp.

Även om redovisningen görs samlat för högskoleförberedande utbildning, används fem utbildningsgrupper vid beräkningen av prognoserna och som därefter aggregeras vid redovisningen. Det är därmed möjligt att, åtminstone för

delar av prognosmodellens beräkningar, bryta ned uppgifterna på de fem utbildningsgrupperna. Dessa är:

- samhällsvetenskaplig och humanistisk utbildning²³
- naturvetenskaplig utbildning
- teknisk högskoleförberedande utbildning
- estetisk utbildning
- ekonomisk utbildning.

I Tabell 1 nedan visar dagens högskoleförberedande gymnasieprogram, deras utbildningsinriktningar enligt SUN 2020 och vilka utbildningsgrupper de motsvarar i prognosmodellen.

Tabell 1. Högskoleförberedande program jämfört med utbildningsgrupper i Trender och prognoser

Gymnasieskolans högskoleförberedande program och deras indelning i utbildningsgrupper i Trender och prognoser

Program Inriktningar (när relevant)	Inriktning enligt SUN 2020	Utbildningsgrupp i Trender och prognoser 2023
Ekonomiprogrammet	340a	Ekonomiutbildning – gymnasial
Estetiska programmet		
Bild och formgivning	211a	Estetisk utbildning – gymnasial
Dans	212b	Estetisk utbildning – gymnasial
Musik	212a	Estetisk utbildning – gymnasial
Teater	212b	Estetisk utbildning – gymnasial
Estetik och media	213a	Samhällsvetenskaplig/humanistisk utbildning – gymnasial
Humanistiska programmet	010b	Samhällsvetenskaplig/humanistisk utbildning – gymnasial
Naturvetenskapsprogrammet	010c	Naturvetenskaplig utbildning – gymnasial
Samhällsvetenskapsprogrammet	010b	Samhällsvetenskaplig/humanistisk utbildning – gymnasial
Teknikprogrammet	520x, 521x, 523x, 525x, 526x, 581x	Teknisk högskoleförberedande utbildning – gymnasial

Källa: SCB, UREG; RUMA

I Tabell 1 är utgångspunkten dagens gymnasieprogram. Alla gymnasieprogram består av flera studievägar som används i administrativa register och lite förenklat anger vilket gymnasieprogram och inriktning som eleverna studerar på och slutför sina studier på. Varje studieväg har en tillhörande studievägskod (STV-kod) som fastställs av Skolverket och som måste anges i statistikrapporteringar till SCB. STV-koderna ligger till grund för klassificeringen i utbildningsregistret. Studievägarna klassificeras enligt SUN när eleverna avslutat

²³ Det fullständiga namnet på utbildningsgruppen är "Samhällsvetenskaplig och humanistisk utbildning, Utbildning inom medieproduktion, gymnasial nivå", eftersom inriktningarna 213b Film-, radio- och tv-produktion och 213x Annan utbildning inom medieproduktion också ingår. Eftersom dessa endast omfattar cirka 9 900 personer av totalt 502 000 i gruppen (2023), används en förkortad benämning i fortsättningen.

sin gymnasieutbildning, det vill säga det görs utifrån uppgifter från gymnasieskolans betygsinsamling.

Syftet med tabellen är att tydliggöra de skillnader som finns mellan dagens programstruktur i gymnasieskolan och hur utbildningarna klassificerats inom de fem olika utbildningsgrupperna. Humanistiska programmet SUN-klassificeras med samma utbildningsinriktning som samhällsvetenskapsprogrammet och de två gymnasieprogrammen ingår därmed i samma utbildningsgrupp; samhällsvetenskaplig/humanistisk utbildning. Även inriktningen estetik och media på estetiska programmet ingår i denna utbildningsgrupp, även om den har en annan utbildningsinriktning enligt SUN. Övriga inriktningar på estetiska programmet har klassificerats till utbildningsgruppen estetisk utbildning. I övrigt följer klassificeringen i utbildningsgrupper programstrukturen i dagens gymnasieskola; ekonomiprogrammet klassificeras som ekonomiutbildning och teknikprogrammet som teknisk högskoleförberedande utbildning.

Det finns skillnader över tid i hur gymnasieutbildningar har klassificerats i utbildningsregistret. Vissa skillnader beror på förändringar i styrdokument, till exempel övergången från Lpf70 till Lpf 94 och senare till Gy11. Andra skillnader beror på att bedömningar vid SUN-klassificeringen har ändrats över tid. Skolverket redovisar statistik utifrån den gymnasieprogram, studieväg och tillhörande studievägs kod, medan SCB:s prognosmodell använder SUN-klassifikationen. Detta gör att vissa utbildningar, som teknisk högskoleförberedande utbildning, kan följas i Skolverkets statistik men inte i SCB:s prognosmodeller.

Bakgrundsbeskrivning av utbildningsgrupper i förstudien

I detta avsnitt beskrivs de fem utbildningsgrupperna inom högskoleförberedande utbildning översiktligt utifrån arbetsmarknadsstatus och typ av utbildning. Därtill beskrivs respektive utbildningsgrupp var för sig i syfte att lyfta fram förändringar över tid som påverkar möjligheten att särredovisa utbildningsgrupperna.

I prognosarbetet görs beräkningarna inledningsvis på samtliga i befolkningen i åldern 16–74 år, för att i ett senare skede endast omfatta sysselsatta och arbetslösa i tillgångsberäkningarna. Totalt var det närmare 900 000 personer i åldern 16–74 år som hade en högskoleförberedande utbildning år 2023, se Tabell 2. Mer än en halv miljon personer hade samhällsvetenskaplig eller humanistisk gymnasieutbildning, följt av ekonomisk utbildning som var den högsta utbildningen för cirka 170 000 personer.

I Tabell 2 redovisas befolkningen år 2023 i åldern 16–74 år, utifrån deras arbetsmarknadsstatus, det vill säga huruvida de är sysselsatta, arbetslösa, eller studerande. Därutöver redovisas sysselsatta utifrån om de enbart är i arbete, eller kombinerar arbete med studier.

Tabell 2. Arbetsmarknadsstatus – antal

Gymnasiala högskoleförberedande utbildningsgrupper 16–74 år efter arbetsmarknadsstatus. År 2023. Antal

Utbildningsgrupp	Personer totalt	Sysselsatta			Arbetslösa	Enbart studerande	Övriga
		Totalt	Enbart sysselsatta	Sysselsatta och studerande			
Samhällsvetenskaplig/humanistisk	502 000	358 200	324 500	33 700	24 600	24 800	94 400
Naturvetenskaplig	100 400	64 800	53 300	11 500	2 600	16 000	17 000
Teknisk högskoleförberedande	42 800	27 700	22 700	5 000	1 500	8 600	5 100
Estetisk	77 300	55 500	49 800	5 700	4 200	6 300	11 300
Ekonomisk	166 800	122 800	111 500	11 300	2 800	9 400	31 700
Totalt	889 300	629 000	561 800	67 200	35 700	65 200	159 500

Källa: SCB, RUMA

Skillnader i arbetsmarknadsstatus

Av hela gruppen med en högskoleförberedande utbildning var det år 2023 knappt 71 procent som var sysselsatta, 7 procent som enbart studerade och 18 procent som varken var inskrivna i formella studier eller sysselsatta i Sverige, se Tabell 3. Av arbetskraften med samma utbildningar var drygt 5 procent arbetslösa. Det fanns dock vissa skillnader mellan de högskoleförberedande utbildningsgrupperna:

- Andelen som var sysselsatta var högst bland de med ekonomisk utbildning (nästan 74 procent) och lägst bland de med naturvetenskaplig utbildning och teknisk utbildning (ungefär 65 procent).
- Andelen som enbart studerade var högst bland teknisk högskoleförberedande utbildning (20 procent) och naturvetenskaplig utbildning (16 procent).
- Andelen arbetslösa av arbetskraften var högst bland de med estetisk utbildning (7 procent) och lägst bland de med ekonomisk utbildning (drygt 2 procent).

Syftet med denna beskrivning är att ge en inblick i att det finns variationer inom gruppen. Orsaken till variationerna bör inte direkt hänföras till gymnasieprogrammen, då exempelvis skillnader i ålderssammansättning kan göra att grupperna skiljer sig åt.

Tabell 3. Arbetsmarknadsstatus – andelar

Gymnasiala högskoleförberedande utbildningsgrupper 16–74 år efter arbetsmarknadsstatus. År 2023. Procent

Utbildningsgrupp	Sysselsatta	Arbetslösa	Enbart studerande	Övriga
Samhällsvetenskaplig/humanistisk	71,4	6,4	4,9	18,8
Naturvetenskaplig	64,5	3,8	16,0	17,0
Teknisk högskoleförberedande	64,6	5,2	20,0	11,8
Estetisk	71,8	7,0	8,2	14,6
Ekonomisk	73,6	2,3	5,6	19,0
Totalt	70,7	5,4	7,3	17,9

Källa: SCB, RUMA

Not: Nämnaren för sysselsatta, enbart studerande och övriga är befolkningen, medan nämnaren för arbetslösa är arbetskraften. Andelarna summerar därför inte till 100 procent.

Olika källor för utbildningsuppgiften

Tabell 4 redovisar vilken källa som uppgiften om högsta avklarade utbildning kommer ifrån för de med högskoleförberedande utbildning (denna gång arbetskraften). Utbildningsregistret baseras på flera olika källor, register och enkäter, och i tabellen har vi grupperat information om källan för att undersöka från vilken typ av utbildning (gymnasieskola, folkhögskola, komvux) individen erhållit sin gymnasiala kompetens, och om den gymnasiala utbildningen erhållits utomlands.

Tabell 4. Högskoleförberedande utbildning från gymnasieskola, komvux, folkhögskola eller utländsk utbildning

Gymnasiala högskoleförberedande utbildningsgrupper 16–74 år efter typ av källa för utbildningsuppgiften. År 2023. procent

Utbildningsgrupp	Gymnasieskola	Utländsk utbildning	Komvux eller folkhögskola	Övriga
Samhällsvetenskaplig/humanistisk	68,4	9,2	11,7	10,7
Naturvetenskaplig	86,0	4,5	2,6	6,9
Teknisk högskoleförberedande	97,8	0,4	1,7	0,0
Estetisk	81,2	4,4	3,4	11,0
Ekonomisk	92,4	0,0	2,6	5,0
Totalt	77,2	6,3	7,9	8,7

Källa: SCB, UREG, dokumentation av mikrodata; RUMA

I tabellen kan vi se att majoriteten fått sin SUN-klassificering utifrån uppgifter från gymnasieskolans betygsregister, därefter är det vanligast från komvux och folkhögskola, och därefter från utländsk utbildning. Sammantaget har 91 procent fått sin utbildningsuppgift från någon av dessa källor. Det varierar mellan de fem utbildningsgrupperna hur många som blivit klassificerade till sin respektive utbildningsgrupp utifrån de olika kategorierna av källor. Exempelvis har 68 procent av de med samhällsvetenskaplig/humanistisk utbildning blivit klassade från gymnasieskoleregister, närmare 12 procent från komvux och

folkhögskola samt drygt 9 procent från utländsk utbildning. Medan den huvudsakliga majoriteten av de i teknisk respektive ekonomisk utbildningsgrupp blivit klassade från gymnasieskoleregisterna och nästintill ingen från utländsk utbildning. Även dessa variationer kan bero på skillnader i ålderssammansättningen.

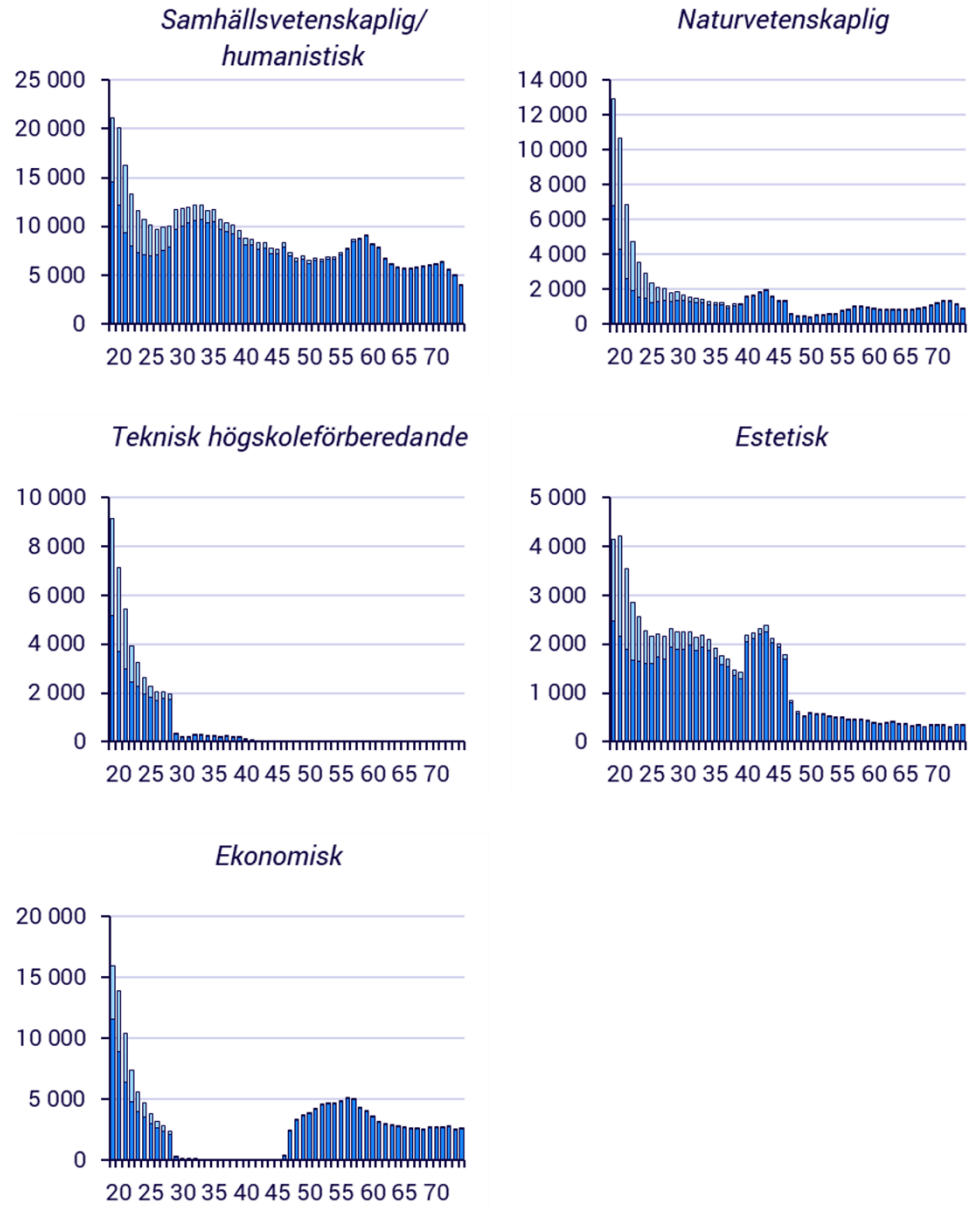
Stora variationer i ålderssammansättning

Ålderssammansättningen skiljer sig kraftigt mellan de olika högskoleförberedande grupperna, Figur 1. Skillnaderna hänger både samman med förändringar i gymnasieskolan över tid och med variationer i övergången till eftergymnasiala studier.

Att det tekniska högskoleförberedande programmet har klassats olika i SUN över tid resulterar i att de som ingår i utbildningsgruppen är unga, för att exemplifiera saknar utbildningsgruppen individer över 40 år. Likaså saknas det individer i åldern 30–45 år i gruppen med ekonomisk utbildning, eftersom de som gick inriktning mot ekonomi på samhällsvetenskapliga programmet under 1990-talet i stället finns i gruppen samhällsvetenskaplig/humanistisk utbildning. Övergången till eftergymnasiala studier är högst bland personer med naturvetenskaplig utbildning, vilket gör att de som ingår i den utbildningsgruppen är relativt unga.

Figur 1. Olika åldersfördelningar speglar förändringar i gymnasieskolan

Befolkning 19–74 år efter högskoleförberedande utbildningsgrupp och ålder (ettårsklasser). År 2023. Antal



Källa: SCB, RUMA

Klassificering av tidigare program i utbildningsgrupperna

Samhällsvetenskaplig och humanistisk utbildning

I dagens programstruktur ingår samhällsvetenskapsprogrammet och humanistiska programmet i samma utbildningsgrupp, samhällsvetenskaplig och humanistisk utbildningsgrupp.

Tidigare var ekonomi och humanistiska inriktningar på samhällsvetenskapsprogrammet under Lpf 94 och Gy2000. Samtliga personer som avslutade gymnasieskolans samhällsvetenskapsprogram under denna period har klassificerats utifrån programtillhörighet. De som då läste ekonomi och humanistiska inriktningar ingår i samhällsvetenskaplig och humanistisk utbildningsgrupp. Det innebär att det ingår fler personer i utbildningsgruppen än vad som vore önskvärt vid en särredovisning av de fem utbildningsgrupperna.

Naturvetenskaplig utbildning

I dagens programstruktur ingår naturvetenskapsprogrammet i naturvetenskaplig utbildningsgrupp.

Tidigare var teknik en inriktning på naturvetenskapsprogrammet, från och med när Lpf 94 implementerades och till och med Gy2000 då teknik blev ett eget program igen. Samtliga personer som avslutade gymnasieskolans naturvetenskapsprogram med inriktning teknik under denna period har klassificerats utifrån programtillhörighet och de som då läste teknisk inriktning ingår i naturvetenskaplig utbildningsgrupp. Det innebär att det ingår fler personer i utbildningsgruppen än vad som vore önskvärt vid en särredovisning av de fem utbildningsgrupperna.

Teknisk högskoleförberedande utbildning

I dagens programstruktur ingår teknikprogrammet i teknisk högskoleförberedande utbildningsgrupp.

Under en period var teknik en inriktning på naturvetenskapsprogrammet, från och med när Lpf 94 implementerades och till och med Gy2000 då teknik blev ett eget program igen. För teknisk högskoleförberedande utbildningsgrupp finns dessutom en problematik som inte finns för de fyra övriga högskoleförberedande utbildningsgrupperna. Förutom att teknikprogrammets tidigare motsvarighet varit en inriktning på naturvetenskapsprogrammet, har teknikprogrammet också växlats mellan att klassificeras som en yrkesförberedande respektive studieförberedande utbildning över tid i utbildningsregistret.

Under Lgy70 fanns tvåårig teknisk linje samt fyraårig teknisk linje. Under denna period har teknisk gymnasial utbildning klassificerats som yrkesförberedande utbildning.

När teknikprogrammet var en inriktning på naturvetenskapsprogrammet, från och med Lpf 94 och till och med Gy2000, klassificerades samtliga personer som avslutade gymnasieskolans naturvetenskapsprogram till naturvetenskaplig utbildningsgrupp. Det innebär att det är färre personer i utbildningsgruppen än vad som vore önskvärt vid en särredovisning av de fem utbildningsgrupperna. Från och med läsåret 2000/01 blev teknik återigen ett eget program.

När teknikprogrammet blev ett eget program i samband med Gy2000 klassificerades de som avslutade programmet till yrkesförberedande utbildning. Under denna period klassificerades teknikprogrammet på samma inriktningskod enligt SUN som elprogrammet. Det går därmed inte att skilja mellan individer som avslutat teknikprogrammet mellan våren 2003 och våren 2013 och dem som avgått elprogrammet utifrån SUN-koderna. Det innebär att det är färre personer i utbildningsgruppen än vad som vore önskvärt vid en särredovisning av de fem utbildningsgrupperna.

Den nuvarande klassificeringen av teknikprogrammet till (teknisk) högskoleförberedande utbildningsgrupp har gällt sedan vårterminen 2014 när den första kullen avslutade sina gymnasiestudier enligt Gy11.

Ekonomisk utbildning

I dagens programstruktur ingår ekonomiprogrammet i ekonomisk utbildningsgrupp.

Tidigare var ekonomi en inriktning på samhällsvetenskapsprogrammet, från och med Lpf 94 till och med Gy11. Samtliga personer som avslutade gymnasieskolans samhällsvetenskapsprogram under denna period har klassificerats utifrån programtillhörighet. De som då läste ekonomi ingår i samhällsvetenskaplig och humanistisk utbildningsgrupp. Det innebär att det ingår färre personer i utbildningsgruppen än vad som vore önskvärt vid en särredovisning av de fem utbildningsgrupperna.

Estetisk utbildning

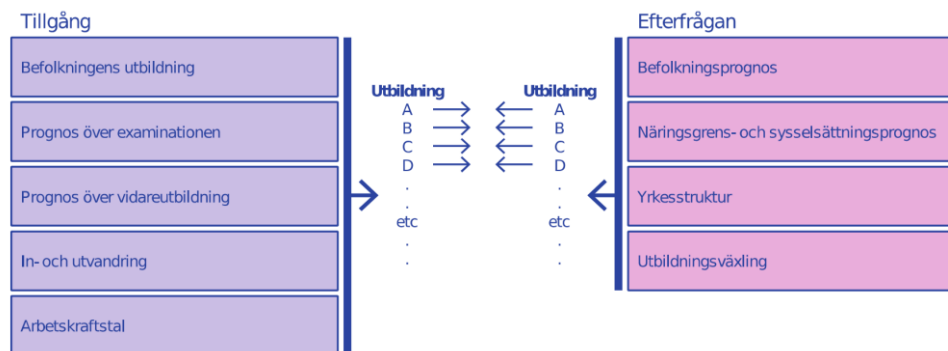
I dagens programstruktur ingår estetiska programmet i estetisk utbildningsgrupp.

Det finns inte tidigare motsvarigheter till estetiska programmet före Lpf 94, då programmet tillkom. Det finns dock ingen problematik vad gäller klassificeringen till SUN och utbildningsgrupp av de som gått programmet under Lpf 94 och Gy11.

Prognosmodellen

Trender och prognoser visar både *tillgången* och *efterfrågan* på arbetskraft med olika utbildningar. Beräkningarna är också i allt väsentligt separata för tillgångs- respektive efterfrågesidan. Varje sida bygger i sin tur på flera delprognoser, där antaganden gjorts om faktorer som nybörjartal, vidareutbildning och näringsgrenarnas utveckling. I följande avsnitt går vi igenom de olika delprognoserna och beskriver de som är relevanta för prognoserna för de högskoleförberedande gymnasieprogrammen. Figur 2 illustrerar prognosmodellen i sin helhet samt de olika delprognoserna. Beskrivningen i kapitlet utgår från de nationella prognoserna. I de regionala beräkningarna ingår i stort sett samma delprognoser, men beräkningarna skiljer sig åt på några punkter, och det tillkommer även delprognoser om regional flyttning.

Figur 2. Delprognoser i *Trender och prognoser*



Källa: SCB, *Trender och Prognoser* 2023

Tillgångssidan

Prognosberäkningarna på tillgångssidan syftar till att uppskatta tillgången – det vill säga antalet i arbetskraften – vid prognosperiodens slut, givet inflöde i form av examination och invandring samt utflöde i form av vidareutbildning, utvandring och åldersavgångar. Beskrivningen nedan följer ungefär den faktiska beräkningsordningen i prognosen.

Överlevnadssannolikheter

Överlevnadssannolikheter efter kön, ålder och prognosår används för att uppskatta hur många individer som överlever från ett år till ett annat under prognosperioden. Denna delprognos är inte av särskild relevans för de högskoleförberedande utbildningarna.

Examination

Gymnasieskolan

Prognosen för den framtida gymnasieexaminationen bygger på

1. antalet 16-åringar enligt SCB:s senaste befolkningsprognos
2. antalet elever i gymnasieskolans årskurs 1 i förhållande till antalet 16-åringar (gymnasiefrekvens)
3. fördelningen mellan olika gymnasieprogram bland flickor och pojkar
4. andelen som avslutar sitt gymnasieprogram med "gymnasial kompetens" i förhållande till antalet elever i årskurs 1 tre år tidigare

Antagandena i punkt 2–4 bygger på ett genomsnitt för de senaste representativa åren (senaste tre åren i Trender och prognoser 2023).

Gymnasial kompetens

"Examinationen" från gymnasieskolan omfattar inte enbart elever som tagit gymnasieexamen, utan samtliga som uppnått *gymnasial kompetens*. Det avser dels de elever som har tagit gymnasieexamen, dels de elever som har lämnat gymnasieskolan med studiebevis, om dessa i registret över befolkningens utbildning räknas som utbildade på gymnasial nivå. För att klassas som utbildad på gymnasial nivå krävs i sin tur poäng motsvarande minst ett års studier. Merparten av dem som avslutat gymnasieskolan med studiebevis har dock poäng motsvarande tre års studier. I prognoserna görs därmed ingen skillnad mellan examinerade med och utan högskolebehörighet i dagsläget.

Högskolan

Prognosen för den framtida examinationen från högskolan bygger på

- antalet nybörjare enligt antaganden om framtida nivåer
- antaganden om examensfrekvens baserad på historiska uppgifter och utbildningens nominella längd

Beräkningar görs per examenstyp (yrkesexamen, generell examen på kandidat-, magister- och masternivå samt konstnärlig examen) och kön. Antalet nybörjare antogs i senaste Trender och prognoser motsvara ett genomsnitt för de två senaste läsåren (2021/22 och 2022/23), med vissa undantag för masterprogram och yrkesexamensprogram. För generell examen görs beräkningar per utbildningsgrupp och examensnivå. Utöver detta görs en prognos för personer som höjt sin utbildningsnivå med minst 30 högskolepoäng utan att ta examen (så kallade poänggrupper), baserat på bearbetningar av utbildningsregistret.

Vidareutbildning

Den framtida examinationen beräknas, något förenklat och i de flesta fall, utifrån antalet nybörjare i kombination med någon form av examensfrekvens, såsom i beräkningen av gymnasieexaminationen. Detta möjliggör en prognos som

sträcker sig så långt fram i tiden som möjligt. Den prognostiserade examinationen ger ett inflöde till olika utbildningsgrupper, men inflödet behöver kompenseras med motsvarande utflöde från tidigare utbildningsgrupper. I prognosberäkningarna görs detta med hjälp av *vidareutbildningsandelarna*.

Vidareutbildningsandelarna anger hur stor andel av en utbildningsgrupp ett visst år som antas vidareutbilda sig till en annan utbildningsgrupp året därpå, det vill säga:

$$\text{Vidareutbildningsandel år } t = \frac{\text{antal som bytt utbildningsgrupp år } t + 1}{\text{antal i utbildningsgruppen år } t}$$

Andelarna baseras på bearbetningar av de tre senaste årgångarna av registret Befolkningens högsta utbildning och tas fram fördelat efter kön och ålder. I beräkningarna inkluderas endast vidareutbildning till de utbildningsformer som ingår i examinationsberäkningarna. Man strävar även efter att så långt som möjligt exkludera byten mellan utbildningsgrupper som enbart beror på registerförändringar och inte på faktisk vidareutbildning.

I den slutliga tillgångsprognosen subtraheras sedan andelen som vidareutbildar från utbildningsgruppen, så att det varje givet prognosår finns ett inflöde i form av examination och ett utflöde i form av vidareutbildning. Totalt är antalet som examineras varje år lika med antalet som vidareutbildar sig.

Vidareutbildningsandelarna är prognosmodellens enda egentliga länk mellan gymnasiala utbildningar och eftergymnasiala utbildningar, och vi kommer därför återkomma till dem längre fram.

In- och utvandring

En ytterligare delprognos gäller hur migrationen till och från Sverige påverkar tillgången på utbildade. Den bygger dels på SCB:s befolkningsframskrivning, dels på historisk statistik om utbildningsfördelningen bland de som in- och utvandrar. Delprognosen har liten påverkan för tillgången på individer med högskoleförberedande utbildningar, även om migrationen i senaste prognosen hade en viss positiv effekt på tillgången av personer med gymnasial samhällsvetenskaplig utbildning.

Arbetskraftstal

Beräkningarna på tillgångssidan görs initialt för *hela* befolkningen, det vill säga tillgången efter examination, vidareutbildning samt in- och utvandring – oavsett individernas ställning på arbetsmarknaden. I ett sista steg appliceras därför arbetskraftstal, alltså andelen av befolkningen som antingen arbetar eller är arbetslösa, på det prognostiserade antalet utbildade. Detta visar hur stor del av de utbildade som faktiskt står till arbetsmarknadens förfogande under prognosperioden. Denna faktor är inte heller avgörande när det gäller att förbättra prognoser för de högskoleförberedande programmen.

Efterfrågesidan

Prognosen över den framtida efterfrågan på arbetskraft med olika utbildningar består av tre större delprognoser: en näringsgrens- och sysselsättningsprognos, en yrkesprognos samt en prognos över utbildningsväxling på arbetsmarknaden. På samma sätt som för tillgångssidan går vi kort igenom de olika delprognoserna i syfte att beskriva dess relevans för prognoserna över de högskoleförberedande utbildningarna.

Näringsgrens- och sysselsättningsprognos

I grunden för efterfrågesidan ligger en näringsgrens- och sysselsättningsprognos. I ett första steg prognostiseras det framtida antalet sysselsatta genom att kombinera den senaste befolkningsframskrivningen med förvärvsfrekvenser enligt sysselsättningsprognosen. I ett andra steg fördelas antalet sysselsatta per näringsgren, med hjälp av befolkningsframskrivningen och antaganden från Konjunkturinstitutets långsiktiga scenarier. Denna delprognos har inte specifik relevans för de högskoleförberedande utbildningarna.

Yrkesprognos

I nästa steg av efterfrågeprognosen görs antaganden om den framtida yrkesfördelningen inom olika näringsgrenar. Inte heller denna delprognos är av specifik relevans för de högskoleförberedande utbildningarna.

Prognos över utbildningsväxling

Den sista delprognosen på efterfrågesidan syftar till att koppla efterfrågan på arbetskraft inom olika yrken till efterfrågan på arbetskraft med olika utbildningsbakgrunder. Eftersom många yrken har anställda utan utbildning som direkt matchar yrket, behöver prognosmodellen kompensera för detta. Det görs genom antaganden om en viss nivå av utbildningsväxling, det vill säga hur utbildningsfördelningen inom varje yrke antas förändras under prognosperioden. Enkelt uttryckt innebär detta att arbetsgivare vid nyanställningar förväntas rekrytera personal med utbildningar som bättre motsvarar yrkenas kompetensbehov. Till exempel antas arbetsgivare inom vården i högre grad vilja anställa undersköterskor med vård- och omsorgsutbildning snarare än personer med annan utbildningsbakgrund.

Antagandena om vilka utbildningar som efterfrågas inom olika yrken sätts med hjälp av statistik över utbildningsfördelningen bland anställda per yrke. Underlaget omfattar även personer som kombinerar arbete och studier, eftersom de utgör en betydande del av arbetskraftsutbudet (cirka 215 000 personer år 2023). Särskilt fokus läggs på om en viss utbildning är överrepresenterad inom ett yrke. En överrepresentation tyder ofta, men långt ifrån alltid, på att utbildningsbakgrunden är efterfrågad. Kopplingen behöver därför verifieras med kunskap och information om både yrket och utbildningen.

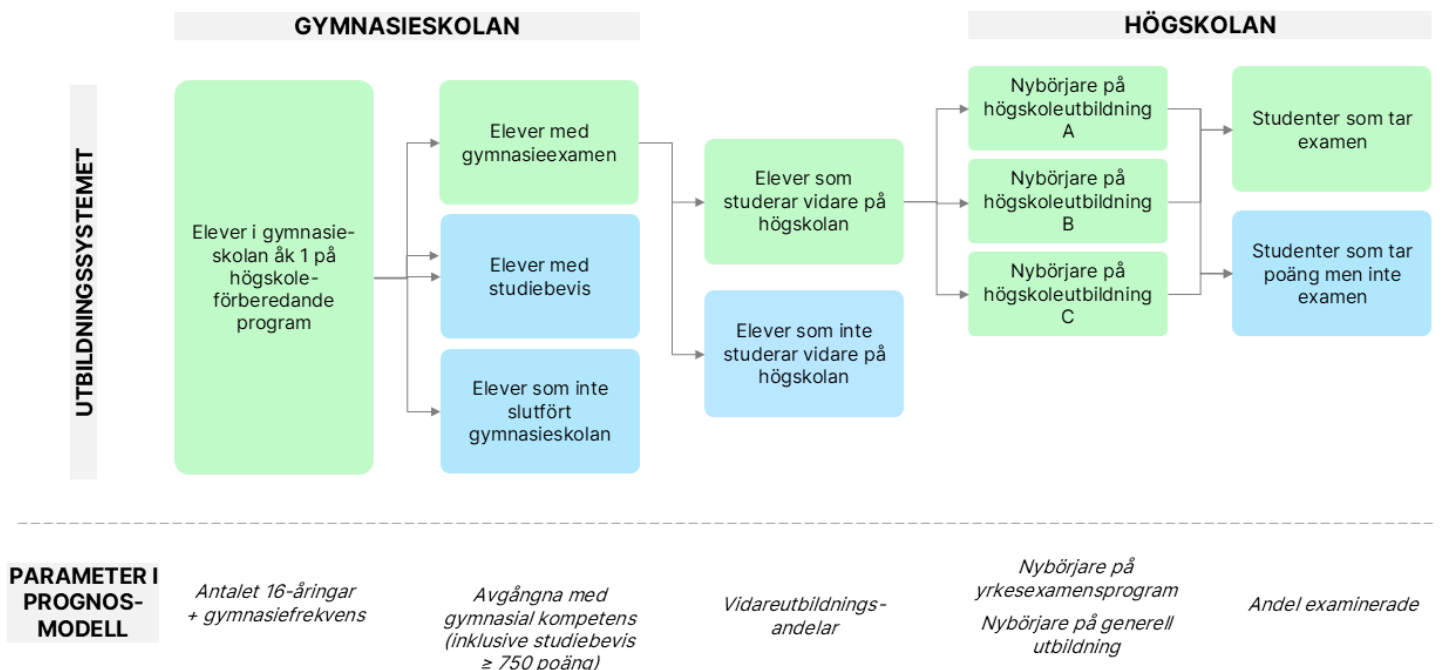
Denna delprognos har en betydande inverkan på den slutliga prognosen över arbetsmarknadens efterfrågan på arbetskraft med högskoleförberedande utbildning *som högsta utbildning*. Vi kommer därför återkomma till denna delprognos längre fram.

Verkliga flöden och parametrar i prognosmodellen

I **Fel! Hittar inte referenskälla.** illustreras flödet av individer från årskurs 1 i gymnasieskolan till examen i högskolan. Bilden är tänkt att fungera som stöd i läsningen och underlätta förståelsen av verkliga flöden och av parametrar i prognosmodellen. Figuren visar vägen via gymnasieexamen och vidare studier på högskolan fram till examen (gröna rutor), men också de punkter där utflöden kan ske – exempelvis att inte ta gymnasieexamen, att inte studera vidare alls eller studera vidare i annan utbildningsform, samt att inte ta examen trots påbörjade högskolestudier.

Under flödena redovisas också de parametrar och begrepp som dessa flöden närmast motsvarar i prognosmodellen. Vidareutbildningsandelar utgör den enda direkta kopplingen mellan gymnasieskola och högskola.

Figur 3. Flöde från elever i gymnasieskolan till examinerade från högskolan tillsammans med närmast motsvarande parametrar i prognosmodell



Vägar framåt utifrån prognosernas syfte

Modellen i Trender och prognoser är utformad för att prognostisera *arbetsmarknadens* utbud och efterfrågan på arbetskraft, baserat på arbetskraftens högsta avslutade utbildning. Prognosens huvudresultat visar därför antalet personer med högskoleförberedande utbildning som högsta utbildningsnivå som antingen arbetar eller är arbetslösa, samt arbetsmarknadens efterfrågan på arbetskraft med samma slags utbildning.

Detta ordinarie prognosresultat är betydelsefullt i sig, eftersom en avsevärd del av arbetsmarknadens efterfrågan faktiskt tillgodoses av personer med högskoleförberedande utbildning som högsta avslutade utbildning, oavsett om dessa studerar eller inte. Därtill omfattar beräkningarna i prognosmodellen hela befolkningen i åldern 16–74 år, vilket betyder att resultaten för olika utbildningsgrupper är sammanlänkade och påverkar varandra indirekt. Att bryta ut enbart beräkningar för högskoleförberedande utbildningar är tekniskt mycket svårt.

Sammantaget bedömer vi därför att det varken är möjligt eller önskvärt att principiellt förändra den grundläggande prognosberäkningen för dessa grupper.

Prognosmodellen är, med andra ord, inte utformad för att beräkna de eftergymnasiala utbildningarnas behov av nybörjare, varken totalt eller efter utbildningsbakgrund. Att utveckla prognoserna för de högskoleförberedande utbildningsgrupperna kan därför göras på två sätt:

1. förtydliga och förbättra redovisningen av *ordinarie prognosresultat* för de högskoleförberedande utbildningsgrupperna
2. *komplettera* ordinarie prognosresultat med statistik och analyser som belyser de eftergymnasiala utbildningarnas behov av nybörjare från olika högskoleförberedande utbildningar.

Förbättrade ordinarie prognosresultat

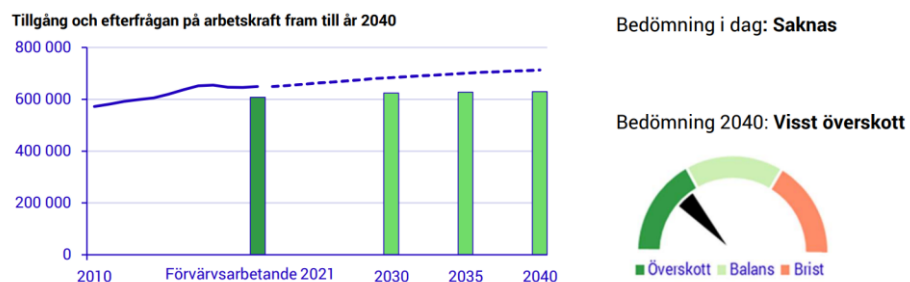
Ordinarie prognosresultat i Trender och prognoser avser *tillgång och efterfrågan på arbetskraft med gymnasial högskoleförberedande utbildning som högsta avslutade utbildning*. Detta kan verka paradoxalt, eftersom efterfrågan på högskoleförberedande utbildning i första hand borde gälla högskolans behov av studenter, inte arbetsmarknadens behov av utbildningen i sig. Som just framhållits utgör dock denna grupp en väsentlig del av arbetskraftsutbudet och är nödvändig att inkludera i prognosberäkningarna. Däremot är det viktigt att utvärdera hur resultaten bör redovisas för att maximera statistikanvändarnas förståelse och nytta.

Figur 4 visar hur tillgång och efterfrågan på högskoleförberedande utbildning redovisades i senaste Trender och prognoser.

Figur 4. Diagram över tillgång och efterfrågan samt bedömning som redovisas i Trender och prognoser idag

Högskoleförberedande utbildning

Utbildningar som ingår: Högskoleförberedande gymnasial utbildning från ekonomi-, naturvetenskaps-, teknik- och samhällsvetenskapsprogrammen samt estetiska och humanistiska programmen. Motsvarande utbildningar inom komvux samt motsvarande äldre och utländska utbildningar ingår också i utbildningsgruppen.



Källa: SCB, Trender och Prognoser 2023

Nedan följer fem förslag på hur redovisningen kan förbättras för högskoleförberedande utbildning som högsta utbildning på arbetsmarknaden.

1. Inte redovisa resultatdiagram över tillgång och efterfrågan på arbetskraft

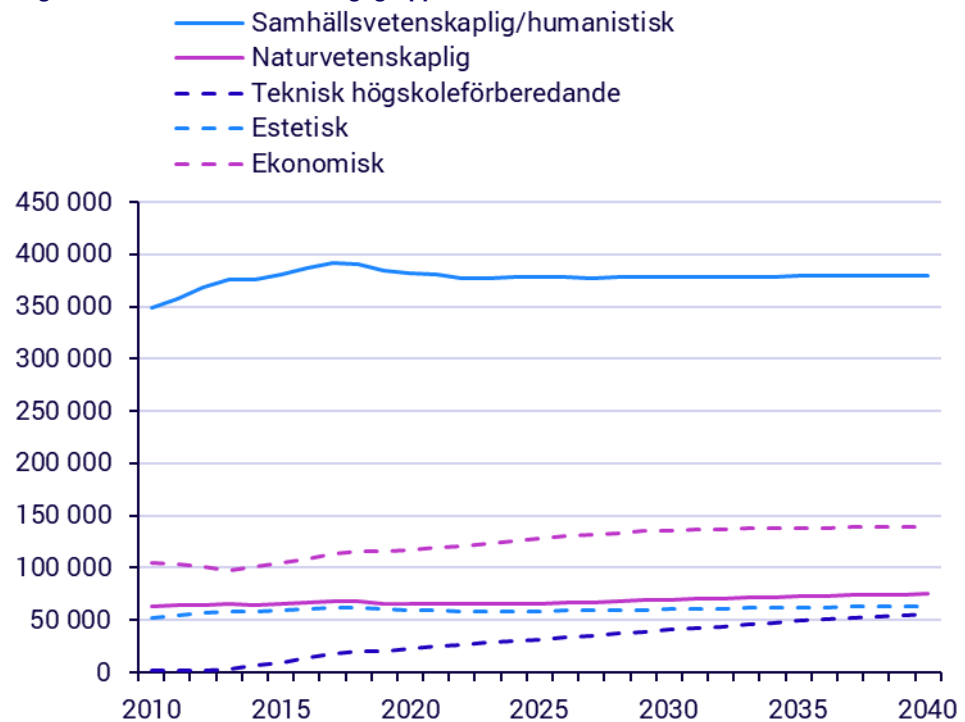
En första fråga att ta ställning till är om diagrammet över tillgång och efterfrågan på arbetskraft samt bedömningen för 2040 överhuvudtaget bör presenteras för de högskoleförberedande utbildningsgrupperna. I prognosberäkningarna ingår totalt cirka 120 utbildningsgrupper. Efter aggregeringar av vissa grupper redovisas i nuläget drygt 60 grupper på särskilda uppslag med diagram, analyserande texter och bedömningar. Om redovisningen av tillgång och efterfrågan på arbetskraft med högskoleförberedande utbildning som högsta avslutade utbildning riskerar att skapa större osäkerhet än klarhet, kan det vara motiverat att utforma redovisningen på annat sätt just för denna grupp.

2. Visa prognostiserad tillgång på arbetskraft per utbildningsgrupp

Om utvecklingen av tillgång och efterfrågan ska beskrivas även fortsättningsvis, skulle den i större utsträckning kunna redovisas separat för de fem ingående högskoleförberedande utbildningsgrupperna.

Exempel på särredovisning av tillgången ges i Figur 5. Det som visas då är alltså tillgången på arbetskraft – sysselsatta samt arbetslösa – som har högskoleförberedande utbildning som högsta utbildning, oavsett ålder. En sådan separat redovisning per utbildningsgrupp kan öka förståelsen för att den prognostiserade tillgången på arbetskraft kan skilja sig mellan grupperna. Det kan till exempel visa hur arbetskraften med naturvetenskaplig utbildning som högsta avslutande utbildning utvecklas, givet dagens gymnasieval och vidareutbildning efter gymnasiet.

Figur 5. Exempel på diagram som visar tillgången på arbetskraft till 2040 per högskoleförberedande utbildningsgrupp



Källa: SCB, Trender och prognoser 2023, egna bearbetningar av prognosdata

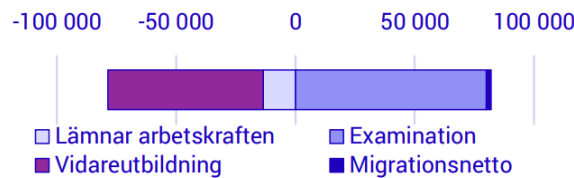
En begränsning är att förståelsen försvåras eftersom nivåerna för den historiska tillgången inte är helt jämförbara. Som beskrevs i tidigare kapitel gör förändringar av gymnasieprogrammen över tid samt SUN-klassificeringen av äldre program, att många personer med äldre gymnasieutbildningar hamnar i en annan utbildningsgrupp än den förväntade. Det påverkar nivåerna för samtliga högskoleförberedande utbildningsgrupper, utom möjligen den estetiska. Beräkningarna av inflöde till grupperna är dock korrekta.

3. Utöka redovisningen av examination och vidareutbildning

Två centrala komponenter i tillgångsprognosen för högskoleförberedande utbildning är, av naturliga skäl, *examination* och *vidareutbildning*. Med *examination* avses hur många som under perioden avslutar en högskoleförberedande utbildning, medan *vidareutbildning* handlar om hur många som fortsätter studera, främst vid högskolan. I den ordinarie prognosredovisningen presenteras de samlade effekterna av dessa två faktorer i särskilda effektdiagram, se bild. Utöver detta – eller som alternativ – skulle examinationen och vidareutbildningen kunna beskrivas mer ingående för hela prognosperioden.

Figur 6. Nuvarande redovisning av olika faktorer effekt på tillgången av arbetskraft fram till sista prognosår

Tillgång, olika faktorer effekt fram till 2040, årligt genomsnitt



Personer med gymnasial kompetens/examinerade

Ett första förslag när det gäller beskrivningen av examinationen är att redovisa det prognostiserade antalet personer som uppnått gymnasial kompetens för samtliga prognosår, inte enbart som ett genomsnitt som i nuläget. Detta skulle ge en tydligare överblick över de förväntade volymerna och deras utveckling över tid.

Ett andra förslag är att avgränsa redovisningen till de individer som uppnått högskolebehörighet. Som tidigare beskrivits är inte alla som ingår i utbildningsgruppen gymnasial högskoleförberedande utbildning behöriga att söka till högskolan. I stället omfattar utbildningsgrupperna samtliga individer med gymnasiestudier motsvarande minst ett år som högsta utbildning. Detta omfattar även personer som fått sin utbildningsuppgift från andra källor än registret över betyg från gymnasieskolan.

Bland personer som tillhör de högskoleförberedande utbildningsgrupperna år 2023 hade cirka 83 procent en examen och därmed uppnått behörighet till högskolestudier (se Tabell 5).²⁴ Andelen varierade mellan de olika utbildningsgrupperna, från 90 procent inom naturvetenskaplig utbildning till 74 procent inom samhällsvetenskaplig och humanistisk. Därtill fanns en grupp om cirka 13 procent som hade genomfört gymnasiestudier motsvarande tre år men som saknade examen av andra skäl, exempelvis otillräckliga betyg i enskilda ämnen.

Notera att statistiken även omfattar personer som har klassificerats utifrån andra källor, exempelvis genom att de har erhållit gymnasial kompetens via komvux eller folkhögskola. För dem som har klassificerats utifrån betygsdokument från gymnasieskolan gäller att 1–2 års studier motsvarar ett studiebevis med mindre än 2 250 poäng, medan 3 års studier utan examen motsvarar ett studiebevis med minst 2 250 poäng men ingen examen.

²⁴ Avgränsat med hjälp av variablerna Examar och SUN2020Niva.

Tabell 5. Uppnått gymnasial kompetens respektive examinerade

Gymnasiala högskoleförberedande utbildningsgrupper 16–74 år med utbildningsuppgift från 2023, efter högsta utbildningsnivå enligt SUN 2020. Procent

Utbildningsgrupp	1–2 års studier	3 års studier utan examen	Examen	Examen + 3 års studier utan examen
Samhällsvetenskaplig/humanistisk	9	16	74	91
Naturvetenskaplig	2	9	90	98
Teknisk högskoleförberedande	2	11	87	98
Estetisk	5	14	81	95
Ekonomisk	1	10	89	99
Totalt	5	13	83	95

Källa: SCB, RUMA

I redovisningen skulle antalet personer med examen kunna särredovisas, till exempel baserat på en uppskattning utifrån senaste årets eller senaste årens andelar.

Exempel på diagram där antalet personer som uppnått gymnasiekompetens redovisas för samtliga prognosår, tillsammans med en uppskattning av antalet med examen, ses i Figur 7.

Figur 7. Prognos över antal studerande som avslutar med gymnasial kompetens

Antal som uppnår gymnasial kompetens (prognos), samt av antalet med examen (uppskattning) efter högskoleförberedande utbildningsgrupp. Prognos för 2023–2040



Källa: SCB, Trender och prognoser 2023; RUMA; egna bearbetningar

Vidareutbildning

Även vidareutbildningen från de högskoleförberedande utbildningsgrupperna skulle kunna belysas bättre, både antaganden och prognoser. Jämfört med prognosen över examinationen är det dock mindre tydligt vad som är mest användbart i planeringsunderlag och för fortsatta analyser – är det antalen eller andelarna som vidareutbildar sig som är den centrala variabeln? Är även vidareutbildning till andra utbildningsformer av intresse? Det finns dessutom etablerad statistik på området, till exempel *Övergång gymnasieskola–eftergymnasiala utbildningar* hos SCB, som redovisningen i så fall behöver valideras mot för att öka sammanvändbarheten och minska risken för missförstånd.

4. Beskriva efterfrågan mer utförligt

Resultaten i Trender och prognoser avser alltså tillgång och efterfrågan på arbetskraft utifrån individens högsta avslutade utbildning²⁵. Därför utgår även delprognosen om utbildningsväxling från att en del av arbetskraften har en högskoleförberedande gymnasieutbildning som sin högsta avslutade utbildning – oavsett om det är tillfälligt innan eller under fortsatta studier, eller mer permanent. Delprognosen visar helt enkelt *efterfrågan på arbetskraft med högskoleförberedande gymnasium som högsta avslutade utbildning*. Antagandena om inom vilka yrken som arbetsgivarna antas efterfråga arbetskraft med respektive utbildning (eller inte göra det) är därför principiellt viktiga för prognosernas resultat.

Som beskrevs i tidigare kapitel har ungefär 630 000 sysselsatta en gymnasial högskoleförberedande utbildning som högsta utbildning. Det motsvarar ungefär en av tio av samtliga sysselsatta. Inom många yrken är de högskoleförberedande utbildningarna också starkt överrepresenterade, jämfört med hela arbetsmarknaden, se Tabell 6. Exempelvis har 18 procent av de anställda inom försäljningsyrken i handeln en samhällsvetenskaplig högskoleförberedande utbildning, och bland bild-, ljud- och ljus tekniker har 7 procent en estetisk gymnasial utbildning.

I delprognosen om vilka utbildningar arbetsgivarna bedöms efterfråga framöver inom olika yrken (utbildningsväxlingen) antas högskoleförberedande utbildningar fortsätta att finnas inom många yrken, trots att de ursprungligen syftat till vidare studier. Skälen är dels att gruppen utgör en substantiell del av arbetskraften, inklusive personer som kombinerar arbete med studier, dels att flera av yrkena har en tydlig koppling till gymnasieutbildningens ämnesinnehåll. Bedömningarna rymmer dock flera principiellt svåra frågeställningar, inte minst då det finns yrken på gymnasial nivå som saknar tydlig koppling till ett specifikt gymnasieprogram.

²⁵ Vissa undantag har gjorts i senaste Trender och prognoser.

Tabell 6. Yrkesgrupper med störst överrepresentation av högskoleförberedande utbildning

De fyra yrkesgrupper (SSYK 2012) med störst överrepresentation per högskoleförberedande utbildningsgrupp. Jämförelse med utbildningsgruppens andel bland samtliga sysselsatta 25–39 år. År 2021. Procent

Utbildningsgrupp	Yrkets normala kvalifikationsnivå enligt SSYK	Utbildningsgruppens andel i yrket	Accepterad utbildning för yrket i prognosmodellen
Samhällsvetenskaplig/humanistisk			
Idrottstränare m.fl. / Idrottsutövare / Friskvårdskonsulter m.fl.	Eftergymnasial 2–3 år	17,8	Ja
Försäljningsyrken inom detaljhandeln m.m.	Gymnasial eller eftergymnasial <2 år	17,6	Ja
Hovmästare, servitörer och bartendrar	Gymnasial eller eftergymnasial <2 år	17,2	Ja
Kundserviceyrken	Gymnasial eller eftergymnasial <2 år	17,0	Ja
Samtliga yrken		7,8	
Naturvetenskaplig			
Pastorer m.fl.	Eftergymnasial 2–3 år	6,2	Nej
Piloter, fartygs- och maskinbefäl m.fl.	Eftergymnasial 2–3 år	5,6	Nej
Politiker, verkställande direktörer och högre ämbetsmän m.fl.	Eftergymnasial minst 2 år	3,7	Ja
Kabinpersonal, tågmästare och guider m.fl.	Gymnasial eller eftergymnasial <2 år	3,2	Ja
Samtliga yrken		1,1	
Teknisk högskoleförberedande			
Elektronikreparatörer och kommunikationselektriker m.fl.	Gymnasial eller eftergymnasial <2 år	1,6	Ja
Smeder och verktygsmakare m.fl.	Gymnasial eller eftergymnasial <2 år	1,5	Ja
Montörer	Gymnasial eller eftergymnasial <2 år	1,2	Ja
Malmförädlingsyrken och brunnsborrare m.fl.	Gymnasial eller eftergymnasial <2 år	1,2	Ja
Samtliga yrken		0,4	
Estetisk			
Konstnärer, musiker och skådespelare m.fl.	Eftergymnasial minst 3 år	12,6	Ja
Bild-, ljud- och ljus tekniker m.fl.	Eftergymnasial 2–3 år	6,7	Ja
Fotografer, dekoratörer och underhållningsartister m.fl.	Eftergymnasial 2–3 år	5,9	Ja
Pastorer m.fl.	Eftergymnasial 2–3 år	5,2	Ja
Samtliga yrken		1,5	
Ekonomisk			
Försäljningsyrken inom detaljhandeln m.m.	Gymnasial eller eftergymnasial <2 år	1,1	Ja
Banktjänstemän och redovisningsekonomer m.fl.	Eftergymnasial 2–3 år	0,9	Ja
Idrottstränare m.fl. / Idrottsutövare / Friskvårdskonsulter m.fl.	Eftergymnasial 2–3 år	0,9	Ja
Kundserviceyrken	Gymnasial eller eftergymnasial <2 år	0,9	Ja
Samtliga yrken		0,3	

Källa: SCB, Trender och prognoser 2023; RUMA; egna bearbetningar

Sammantaget skulle det ordinarie prognosresultatet för högskoleförberedande utbildning kunna utvecklas genom att mer utförligt beskriva arbetskraftens ställning på arbetsmarknaden, yrken där de är överrepresenterade och vilka antaganden som har gjorts av den framtida efterfrågan.

5. Visa prognostiserad efterfrågan på arbetskraft per utbildningsgrupp

Att redovisa prognosen för efterfrågan på arbetskraft per högskoleförberedande utbildning är mer osäker än för tillgången. Eftersom det saknas individer i flera årskullar, främst inom den ekonomiska och den tekniskt högskoleförberedande utbildningsgruppen, finns en risk att efterfrågeprognosen underskattar arbetsmarknadens faktiska behov av dessa gymnasiala kompetenser. Efterfrågan kan bedömas delvis, till exempel att personer med ekonomisk gymnasial utbildning är överrepresenterade i yrkesgruppen banktjänstemän och redovisningsekonomer. Bedömningarna blir dock osäkra när underlaget är begränsat. Omvänt finns en risk att efterfrågan på samhällsvetenskaplig gymnasial utbildning överskattas, om det egentligen är de som gått tidigare samhällsvetenskapliga programmet med inriktning ekonomi som är överrepresenterade i vissa ekonomirelaterade yrken.

Om statistikanvändarnas behov av att tydliggöra det ordinarie prognosresultatet per typ av högskoleförberedande utbildning är tillräckligt stort, kan en mer tillförlitlig lösning vara att redovisa resultaten samlat för två grupper:

- samhällsvetenskaplig/humanistisk, ekonomisk och estetisk utbildning
- naturvetenskaplig och teknisk högskoleförberedande utbildning.

Det skulle minska osäkerheterna i de enskilda prognosresultaten som kopplar till förändringarna i SUN-klassningen över tid.

Tillämpning av förslagen i regionala prognoser

Samtliga förslag 1–5 bedöms kunna tillämpas på de regionala prognoserna och den regionala redovisningen, med reservation för att förslaget om utökad redovisning för vidareutbildning är för öppet för att kunna avgöra fullt ut. Regionalt blir det dock ännu mer avgörande med samlad redovisning av efterfrågan för 2–3 aggregat av de högskoleförberedande utbildningsgrupperna (samhällsvetenskaplig/humanistisk, ekonomisk och estetisk utbildning respektive naturvetenskaplig och teknisk högskoleförberedande utbildning), eftersom underlagen för tillförlitliga bedömningar av arbetsmarknadens efterfrågan på arbetskraft är ännu mer osäkra på regional nivå.

Mer omfattande omarbetningar av utbildningsgrupperna

I analysen av de högskoleförberedande utbildningsgrupperna finns vissa problem som enbart handlar om avgränsningar och klassificeringar. Att redovisa tillgång och efterfrågan per utbildningsgrupp försvåras av att vissa årskullar med äldre utbildningar inte återfinns i rätt grupp. Analysen av övergången till högskolan och av utbildningsgruppernas ställning på arbetsmarknaden kompliceras dessutom av att grupperna består av både personer med och utan examen. Problemen skulle troligen kunna åtgärdas genom att

- **Flytta individer till en mer rättvisande utbildningsgrupp baserat på studievägs-koder och år då studier avslutades.** Om detta är möjligt skulle det innebära att man efter utredning flyttade a) inriktningen ekonomi på samhällsvetenskapsprogrammet under Lpf 94, b) teknik på naturvetenskapsprogrammet från och med Lpf 94 och till och med Gy2000 samt c) teknikprogrammet från och med Gy2000 fram till och med Gy11, till ekonomiprogrammet respektive teknisk högskoleförberedande utbildningsgrupp.
- **Omdefiniera de högskoleförberedande utbildningsgrupperna i prognoserna så att de endast omfattar individer med examen eller poäng motsvarande tre års studier** (se s. 32). Detta medför att individer utan examen eller tillräckliga poäng behöver flyttas till andra utbildningsgrupper.

Båda dessa omklassificeringar innebär dock stora ingrepp i både utbildningsgrupper, prognosmodell och prognosresultat, och behöver därför utredas ytterligare.

Kompletterande analyser

Som beskrevs i tidigare avsnitt bedömer vi att det varken är önskvärt eller praktiskt möjligt att förändra ordinarie prognosmodell i grunden. Att beskriva och prognostisera högskolans, och i förlängningen arbetsmarknadens, behov av elever från olika högskoleförberedande program behöver därför göras på andra sätt.

För att kunna utforma ändamålsenliga statistikunderlag, analyser och prognoser behöver vi först förstå den aktuella målstorheten, det vill säga det vi i slutändan önskar beskriva och analysera. Här tolkar vi uppdraget som att den aktuella målstorheten är

- hur antalet elever i årskurs 1 behöver förändras per högskoleförberedande program, för att uppnå antalet högskolenybjörjare som i sin tur krävs för balans mellan utbud och efterfrågan på eftergymnasialt utbildade enligt SCB:s prognoser.

Ett konkret exempel på denna tolkning är hur många fler elever som behöver börja på det naturvetenskapliga programmet för att motverka den prognostiserade bristen på civilingenjörer inom elektroteknik.

Svårigheter med att analysera flöden i prognosmodellen

En rad faktorer försvårar dock analysen av hur många som måste läsa högskoleförberedande utbildningar för att i förlängningen möta arbetsmarknadens efterfrågan på eftergymnasialt utbildade. Det handlar i korthet om att

- de senaste prognoserna visar balans eller överskott på eftergymnasialt utbildade inom alla områden utom pedagogik
- det i prognosmodellen inte finns några direkta flöden mellan de gymnasiala utbildningsgrupperna och de eftergymnasiala utbildningsgrupperna som leder till examen
- det även i verkligheten är en lång och komplex kedja mellan elever i gymnasieskolan och examinerade från högskolan.

Överskott på eftergymnasialt utbildade

En grundförutsättning som behöver lyftas i sammanhanget är att det enligt nationella Trender och prognoser väntas bli överskott på eftergymnasialt utbildade till 2040. Bedömningen gäller för samtliga ämnesområden utom pedagogik och lärarutbildning, se Tabell 7. År 2040 väntas tillgången på eftergymnasialt utbildade med examen överstiga arbetsmarknadens efterfrågan

med cirka 125 000 personer. Om man även inkluderar eftergymnasialt utbildade med minst 180 högskolepoäng ökar överskottet till 175 000 personer. Ett överskott behöver inte betyda att personerna kommer stå utan anställning, utan att prognosen indikerar att arbetsmarknaden inte kommer efterfråga denna utbildningsnivå i samma omfattning som tillgången.

Tabell 7. Tillgång och efterfrågan år 2040 per utbildningsområde

Tillgång och efterfrågan på arbetskraft 16–74 år samt skillnad, efter huvudinriktning i SUN 2020. Prognos för 2040. Antal

Utbildningsinriktning	Tillgång år 2040	Efterfrågan år 2040	Skillnad
Pedagogik och lärarutbildning	325 000	342 000	-18 000
Humaniora och konst	132 000	100 000	31 000
Samhällsvetenskap, juridik, handel, administration	608 000	578 000	30 000
Naturvetenskap, matematik och informations- och kommunikationsteknik	207 000	177 000	30 000
Teknik och tillverkning	484 000	477 000	6 000
Lant- och skogsbruk samt djursjukvård	33 000	33 000	0
Hälso- och sjukvård samt social omsorg	475 000	440 000	35 000
Tjänster	124 000	113 000	11 000
Totalt	2 387 000	2 261 000	125 000

Källa: SCB, Trender och prognoser 2023, egna bearbetningar av prognosdata

Mot bakgrund av detta prognostiserade överskott är individens val av högskoleprogram också en viktig faktor för att motverka framtida brister på enskilda högskoleutbildningar. Även prognostiserade regionala brister på högskoleutbildade bör bedömas tillsammans med motsvarande nationella resultat, utifrån att högskolans uppdrag är nationellt och inte regionalt.

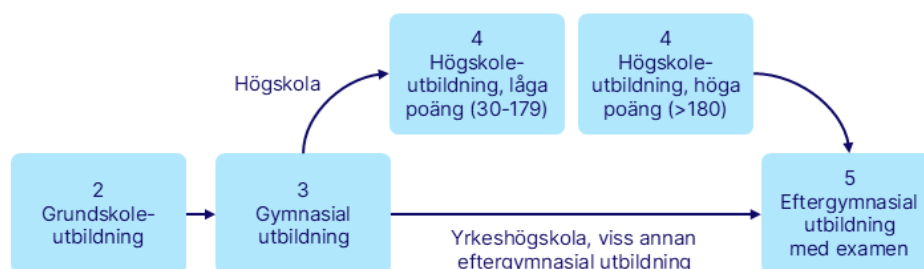
Inga direkta flöden mellan gymnasiala utbildningsgrupper och högskolegrupper

Även om det totalt sett väntas bli överskott på eftergymnasialt utbildade är flöden mellan gymnasiala utbildningar och eftergymnasiala utbildningar relevanta att analysera för att få kännedom om rekryteringsbasen för de olika eftergymnasiala utbildningarna. Det är dock inte möjligt att göra sådana analyser inom ramen för prognosmodellen på ett enkelt sätt, av två huvudsakliga skäl.

Det ena skälet är att prognosmodellen med utbildningsgrupper inte innehåller några direkta flöden mellan de gymnasiala utbildningsgrupperna och de eftergymnasiala utbildningsgrupperna som leder till högskoleexamen. Istället återfinns den absoluta merparten av högskolestuderande, oavsett om syftet är att ta examen eller inte, i så kallade poänggrupper i utbildningsgrupperingen. Dessa grupper omfattar personer som har tagit minst 30 högskolepoäng utan att

ha avlagt examen och fördelas efter huvudinriktning enligt SUN. I praktiken är detta personer som, ett givet kalenderår, antingen är under utbildning eller som tidigare studerat och har avklarade högskolepoäng men inte examen. Prognosberäkningarna skiljer därtill på personer med låga poäng (30-179 högskolepoäng) och höga poäng (minst 180 högskolepoäng). Detta innebär att personer som avlägger högskoleexamen i normalfallet följer flödet *gymnasial utbildningsgrupp* → *poänggrupp 30–179 högskolepoäng* → *poänggrupp minst 180 högskolepoäng* → *eftergymnasial utbildningsgrupp med examen*. Detta illustreras i Figur 8.

Figur 8. Från gymnasial utbildning till högskoleutbildning med examen – via poänggrupp
Byte av utbildningsgrupp och förändring av utbildningsnivå enligt SUN 2020 vid övergång från gymnasial utbildning till eftergymnasial utbildning med examen



Tabell 8. "Poänggrupper" med 30–179 poäng

Befolkningen i utbildningsgrupper motsvarande 30–179 högskolepoäng efter huvudinriktning enligt SUN 2020, varav inskrivna som studerande respektive med utbildningsuppgift från senaste tre år. År 2023. Antal och procent

Högsta utbildningsnivå motsvarande 30–179 poäng utan examen inom	Antal	Andel som är inskrivna som studerande	Andel med senaste poäng inom senaste tre åren
Pedagogik och lärarutbildning	46 000	46	55
Humaniora och konst	58 200	27	34
Samhällsvetenskap, juridik, handel, administration	127 200	37	45
Naturvetenskap, matematik och informations- och kommunikationsteknik (IKT)	40 700	31	40
Teknik och tillverkning	76 700	39	48
Lant- och skogsbruk samt djursjukvård	2 800	39	50
Hälso- och sjukvård samt social omsorg	44 900	62	71
Tjänster	8 900	31	42
Totalt	405 300	39	48

Källa: SCB, RUMA

Lång och komplex utbildningskedja

Det andra skälet till att det är svårt att beräkna hur många ytterligare elever i högskoleförberedande program som behövs för att motverka framtida brist är att övergången från gymnasieexamen till högskoleexamen är både lång och ofta komplex. Examinationsberäkningarna för högskoleutbildningar omfattar inte enbart individer från de tidigare nämnda poänggrupperna, utan även personer som tidigare haft andra eftergymnasiala utbildningar som sin högsta avslutade utbildning. Det innebär att det är svårt att isolera effekten av ökade elevtal i gymnasieskolan, eftersom deras framtida utbildningsvägar och examensutfall påverkas av flera faktorer som inte kan följas direkt i prognosmodellen.

Förslag på andra underlag till dimensioneringen av de högskoleförberedande programmen

Mot bakgrund av att flödesanalyser från gymnasienybjörjare till högskole-examinerade bedöms vara både svåra och osäkra att genomföra, såväl inom som utanför den befintliga prognosmodellen, presenteras följande förslag på kompletterande analyser:

- Jämföra det prognostiserade antalet personer som uppnått gymnasiekompetens från högskoleförberedande gymnasieprogram med det prognostiserade antalet högskolenybjörjare för perioden 2023–2040.
- Beräkna alternativa nybjörjartal för eftergymnasiala utbildningar i syfte att uppnå balans mellan tillgång och efterfrågan år 2040, och fördela nybjörjartalen baserat på antaganden om tidigare gymnasieutbildning.

Antaganden om behörighet baserat på tidigare gymnasieutbildning

I samtliga alternativ som presenteras är fördelningen av tidigare gymnasieutbildning av intresse. Vi ser i stället följande metoder för att uppskatta tidigare gymnasieprogram för olika utbildningar:

1) Tidigare gymnasieutbildning bland personer i poänggrupper med låga poäng

Samma statistiska underlag som används för att beräkna vidareutbildningsandelar i Trender och prognoser (se föregående avsnitt) kan nyttjas för att se tidigare gymnasial utbildning hos individer som har bytt från en gymnasial utbildningsgrupp till en poänggrupp med låga poäng mellan år t och $t+1$. Detta ger fördelningen av gymnasieutbildningar bland dem som har påbörjat högskolestudier år $t+1$.

Fördelar:

- Materialet är redan tillgängligt.
- Resultatet är konsistent med övriga underlag och resultat i Trender och prognoser.

Nackdelar:

- Fördelningen kan inte kopplas till specifika eftergymnasiala utbildningsgrupper med examen, på grund av de begränsningar som beskrivs i föregående avsnitt.

2) Tidigare gymnasieutbildning bland nybörjare, studerande eller examinerade från olika högskoleprogram

I detta alternativ används SCB:s register över individers samtliga utbildningar för att härleda tidigare gymnasial utbildning med hjälp av lämpliga avgränsningar. Detta ger fördelningen av tidigare gymnasieutbildningar bland valfri population, exempelvis inskrivna studerande på olika högskoleprogram eller examinerade i olika utbildningsgrupper.

Fördelar:

- Kan appliceras på valfri population.

Nackdelar:

- Resurskrävande.
- Osäkert i vilken utsträckning resultaten kan översättas till dagens gymnasieskola, till exempel om det sker stora ändringar i vilka högskolebehörigheter som olika gymnasieprogram ger.

Antal examinerade från gymnasieskolan jämfört med antal högskolenybörjare

Det första förslaget på kompletterande redovisning består i en jämförelse mellan

- a) det prognostiserade antalet personer som uppnått gymnasiekompetens från de högskoleförberedande gymnasieprogrammen, och
- b) det prognostiserade antalet högskolenybörjare, fördelat efter tidigare gymnasieutbildning enligt metod 1 ovan.

Dessa parametrar och underlag finns redan i prognosmodellen, men kan enkelt omarbetas och visualiseras för att tydliggöra förhållandet mellan antalet som uppnått gymnasial kompetens från de högskoleförberedande programmen och antalet högskolenybörjare.

Steg 1: Prognostiserat antal personer som uppnått gymnasial kompetens från de högskoleförberedande programmen

I prognosberäkningarna uppskattas att mellan 75 000 och 83 000 personer per år uppnår gymnasial kompetens i de högskoleförberedande utbildningsgrupperna under perioden 2023–2040. Om examensandelen från 2023 appliceras på antalet

som uppnått gymnasial kompetens motsvarar det mellan 62 000 och 69 000 examinerade per år, se Tabell 9.

Tabell 9. Uppskattat antal som tar gymnasieexamen per prognosår

Antal som uppnår gymnasial kompetens (prognos), samt antal med examen och poäng motsvarande tre års studier (uppskattning) efter högskoleförberedande utbildningsgrupp. Sammanfattning av prognos per år för 2023–2040

Utbildningsgrupp	Antal som uppnår gymnasial kompetens	Uppskattat antal med examen eller poäng motsv. tre års studier	Uppskattat antal med examen
Samhällsvetenskaplig/humanistisk	27 200–30 000	24 700–27 200	20 200–22 300
Naturvetenskaplig	15 500–17 200	15 200–17 000	13 900–15 500
Teknisk högskoleförberedande	9 400–10 800	9 300–10 600	8 200–9 400
Estetisk	4 700–5 300	4 500–5 000	3 800–4 300
Ekonomisk	17 100–20 000	16 900–19 700	15 200–17 800
Totalt	75 300–83 300	71 700–79 300	62 300–68 900

Källa: SCB, Trender och prognoser 2023; RUMA; egna bearbetningar

Steg 2: Prognostiserat antal högskolenyborjare med olika gymnasiebakgrunder

Nästa steg är att uppskatta hur stor del av det prognostiserade antalet högskolenyborjare som kan antas komma från de olika högskoleförberedande programmen. Beräkningen utgår från *prognosen över antalet högskolenyborjare i poänggrupperna*. I Trender och prognoser räknar man med totalt cirka 74 000 högskolenyborjare per år under prognosperioden, vilket bygger på sista kända läsår 2021/22.

Med hjälp av prognosunderlaget över vidareutbildningsandelar, se Tabell 10, går det att för senaste tillgängliga år se hur stor andel av nya individer i poänggrupperna som kommer från olika gymnasiala utbildningsgrupper. Bland dem som år 2021 var helt nya i poänggruppen 30–179 poäng inom hälso- och sjukvård samt social omsorg (där nyborjare på läkar- och sjuksköterskeprogrammet ingår), kom exempelvis 33 procent från samhällsvetenskaplig eller humanistisk gymnasial utbildning, 32 procent från naturvetenskaplig, 13 procent från övriga högskoleförberedande utbildningsgrupper och 22 procent från övriga gymnasiala utbildningsgrupper.²⁶ Observera dock att dessa andelar för respektive gymnasial utbildningsgrupp också omfattar de personer som har klassificerats in i utbildningsgrupperna via andra flöden än direkt från gymnasieskolan, exempelvis från studier på komvux, folkhögskola, eller utländsk utbildning.

²⁶ Beräkningarna bortser här från att en substantiell andel läser vidare på yrkeshögskolan och därför inte ingår i vidareutbildningsandelarna till 30-179 poäng.

Tabell 10. Uppskattning av högskolenybörjarnas gymnasiala utbildningsbakgrund under prognosperioden

Högskolenybörjare i poänggrupper 30–179 poäng efter huvudinriktning i SUN 2020, prognos per år till 2040. Antal Poänggrupp 30–179 poäng år 2022 efter gymnasial utbildningsgrupp år 2021. Procent

Text	Pedagogik och lärarutbildning	Humaniora och konst	Samhällsvetenskap, juridik, handel, administration	Naturvetenskap, matematik och informations- och kommunikationsteknik	Teknik och tillverkning	Lant- och skogsbruk samt djursjukvård	Hälsa- och sjukvård samt social omsorg	Tjänster	Totalt
Antal högskolenybörjare (i poänggrupper) per år enligt prognos	8 600	9 400	20 600	7 400	14 300	470	11 600	1 500	73 700
Gymnasial utbildningsgrupp, fördelning år t-1									
Samhällsvetenskaplig/humanistisk	39 %	43 %	37 %	25 %	6 %	16 %	33 %	36 %	30 %
Naturvetenskaplig	7 %	14 %	13 %	31 %	49 %	43 %	32 %	15 %	24 %
Teknisk högskoleförberedande	2 %	7 %	4 %	16 %	35 %	1 %	2 %	10 %	10 %
Estetisk	8 %	18 %	4 %	4 %	1 %	4 %	4 %	4 %	5 %
Ekonomisk	9 %	7 %	34 %	11 %	3 %	4 %	7 %	17 %	15 %
Högskoleförberedande totalt	66 %	90 %	92 %	87 %	94 %	68 %	78 %	83 %	85 %
Övriga gymnasiala utbildningsgrupper	34 %	10 %	8 %	13 %	6 %	32 %	22 %	17 %	15 %
Antal högskolenybörjare utifrån fördelning t-1									
Samhällsvetenskaplig/humanistisk	3 400	4 100	7 600	1 800	800	100	3 900	500	22 500
Naturvetenskaplig	600	1 300	2 700	2 300	7 000	200	3 700	200	17 700
Teknisk högskoleförberedande	200	600	800	1 200	5 000	0	200	100	7 500
Estetisk	700	1 700	700	300	200	0	400	100	3 800
Ekonomisk	800	600	7 000	800	400	0	800	200	11 200
Högskoleförberedande totalt	5 600	8 400	18 900	6 400	13 400	300	9 100	1 200	62 700
Övriga gymnasiala utbildningsgrupper	2 900	1 000	1 700	1 000	800	100	2 500	300	11 000

Källa: SCB, Trender och prognoser 2023; egna bearbetningar av prognosdata

Den historiska fördelningen appliceras sedan på det prognostiserade antalet högskolenyborjare per utbildningsinriktning för att erhålla hur många som under prognosperioden kan antas komma från de olika högskoleförberedande utbildningsgrupperna. Av de 11 600 årliga högskolenyborjarna inom hälso- och sjukvård samt social omsorg, antas 3 900 nyborjare ha en samhällsvetenskaplig eller humanistisk utbildning, 3 700 en naturvetenskaplig, 1 400 från övriga högskoleförberedande utbildningsgrupper och 2 500 från övriga gymnasiala utbildningsgrupper. – Totalt kan 62 700 av de 73 700 årliga högskolenyborjarna antas komma från högskoleförberedande program, och övriga 11 000 från yrkesprogram eller andra gymnasiala utbildningsgrupper.

Steg 3: Jämföra prognostiserat antal som uppnår gymnasial kompetens med antal högskolenyborjare per högskoleförberedande utbildning

- I det avslutande steget jämförs det prognostiserade antalet examinerade från de olika högskoleförberedande programmen med det prognostiserade antalet högskolenyborjare utifrån uppskattad gymnasiebakgrund. Resultatet redovisas Tabell 11.

Under perioden 2023–2040 väntas cirka 63 000 högskolenyborjare per år komma från en högskoleförberedande utbildning. Antalet examinerade från dessa program uppskattas under samma period uppgå till mellan 62 000 och 69 000 per år. Sammantaget indikerar prognosen att det totala antalet examinerade från de högskoleförberedande programmen är tillräckligt för att möta högskolans behov av nyborjare under perioden.

Mellan de olika högskoleförberedande program skiljer sig dock resultaten något:

- **Samhällsvetenskaplig och humanistisk utbildning:** Antalet examinerade beräknas bli något lägre än det förväntade antalet högskolenyborjare med denna bakgrund. Eftersom relativt många har gymnasiestudier motsvarande tre år kan antalet ändå bedömas som tillräckligt.
- **Naturvetenskaplig utbildning:** Det uppskattade antalet examinerade ligger här under det beräknade behovet av högskolenyborjare, även när de med tre års gymnasiestudier räknas in.
- **Teknisk högskoleförberedande utbildning:** Omvänt väntas antalet examinerade från tekniska programmet bli något högre än det uppskattade antalet högskolenyborjare med samma gymnasiebakgrund.
- **Estetisk utbildning:** Antalet examinerade under prognosperioden bedöms stämma väl överens med beräknade antalet högskolenyborjare med utbildningen.
- **Ekonomiutbildning:** Antalet examinerade beräknas bli betydligt större än det prognostiserade antalet högskolenyborjare med motsvarande gymnasiebakgrund.

Tabell 11. Examinerade och högskolenybörjare

Antal som uppnår gymnasial kompetens (prognos), antal som tagit examen eller poäng motsvarande tre års studier (uppskattning) samt antal högskolenybörjare (prognos) efter högskoleförberedande utbildningsgrupp. Sammanfattning av prognos per år för 2023–2040

Utbildningsgrupp	Prognostiserat antal som uppnår gymnasial kompetens	Uppskattat antal med examen eller poäng motsv. tre års studier	Uppskattat antal med examen	Prognostiserat antal högskolenybörjare per år (alla åldrar)
Samhällsvetenskaplig/humanistisk	27 200–30 000	24 700–27 200	20 200–22 300	22 500
Naturvetenskaplig	15 500–17 200	15 200–17 000	13 900–15 500	17 700
Teknisk högskoleförberedande	9 400–10 800	9 300–10 600	8 200–9 400	7 500
Estetisk	4 700–5 300	4 500–5 000	3 800–4 300	3 800
Ekonomisk	17 100–20 000	16 900–19 700	15 200–17 800	11 200
Totalt	75 300–83 300	71 700–79 300	62 300–68 900	62 700

Källa: SCB, Trender och prognoser 2023; RUMA; egna bearbetningar

Möjligheter och begränsningar med förslaget

Beräkningarna ovan visar att det utifrån befintliga prognosunderlag är möjligt att åskådliggöra utflödet av elever med grundläggande högskolebehörighet från gymnasieskolan och det förväntade inflödet av högskolenybörjare, och att dessa beräkningar är möjliga att göra per högskoleförberedande program. En liknande beräkning med tillhörande visualisering skulle därför kunna komplettera redovisningen av de högskoleförberedande utbildningarna i nationella Trender och prognoser.²⁷

Fördelar med angreppssättet är det är enkelt och resurssnålt eftersom det utgår från befintligt material. En annan styrka är att resultatet bygger på redan publicerade prognoser, om än med vissa kompletterande antaganden.

En svaghet med jämförelsen är att den enbart bygger på framskrivna historiska mönster. Det gäller framför allt att de framtida högskolenybörjarna antas ha samma fördelning av gymnasiebakgrund som senaste år eller senaste åren. Om antalet examinerade från ett visst gymnasieprogram ökar eller minskar, eller om övergången till högskolan förändras märkbart, kan den antagna fördelningen mellan de högskoleförberedande utbildningarna bli ogiltig. I Trender och prognoser 2023 bedöms det visserligen bli mycket små förändringar i fördelningen mellan olika högskoleförberedande program fram till 2040. Prognosen gjordes dock innan grundläggande högskolebehörighet infördes även för yrkesprogrammen.

En faktor som måste lyftas i sammanhanget är att de examinerade från de högskoleförberedande programmen även utgör en betydande rekryteringsbas

²⁷ Denna typ av jämförelse har också efterfrågats av flera användare, även frikopplat från de gymnasiala planeringsunderlagen.

för yrkeshögskolan. Det uttalade syftet enligt skollagen (2010:800) är visserligen att ge eleverna "en grund för fortsatta studier på högskolenivå"²⁸, men i praktiken väljer en relativt stor andel personer med högskoleförberedande utbildning att vidareutbilda sig inom yrkeshögskolan. Av dem med estetisk gymnasial utbildning som vidareutbildade sig²⁹ mellan 2021 och 2022 gjorde 25 procent det genom att ta en yrkeshögskoleexamen, och motsvarande andel bland personer med samhällsvetenskaplig eller humanistisk utbildning var 17 procent. Omvänt kom ungefär hälften av dem med gymnasial utbildningsnivå som studerade på yrkeshögskolan från en högskoleförberedande utbildningsgrupp. Med andra ord utgör de examinerade från högskoleförberedande program ett betydande tillskott till yrkeshögskolan.

Alternativa nybörjartal fördelade efter tidigare gymnasieutbildning

För förstudiens syfte är dock jämförelsen mellan examinerade från gymnasieskolan och nybörjare på högskolan inte tillräcklig. Antalet högskolenybörjare i framskrivningen baseras på senast tillgängliga nybörjartal per poänggrupp och ämnesinriktning, och som konstaterats tidigare är dessa inte direkt kopplade till specifika utbildningsgrupper. För att dimensionera de högskoleförberedande gymnasieutbildningarna utifrån överskott och brister på högskoleutbildad arbetskraft krävs därför andra metoder.

En sådan, mer omfattande bearbetning av prognosresultaten består i att beräkna alternativa nybörjartal och uppskatta fördelningen av föregående gymnasieutbildning. Som redan lyfts visar Trender och prognoser på ett totalt överskott på eftergymnasialt utbildade år 2040. Inom de olika ämnesområdena finns det dock både prognostiserad brist, balans och överskott på specifika utbildningar, se Tabell 12.

Alternativa nybörjartal

Det förekommer redan idag att Trender och prognoser presenterar alternativa scenarier med förändrade nybörjartal, i syfte att uppnå prognostiserad balans mellan tillgång och efterfrågan på arbetskraft vid prognosperiodens slut. Exempelvis redovisades i Trender och prognoser 2023 hur tillgången på veterinärutbildade skulle utvecklas till år 2040 om den planerade utbyggnaden av veterinärutbildningen genomfördes. Sådana alternativa nybörjartal kan utgöra en grund för analyser av vilka högskoleförberedande utbildningar som bör utökas eller begränsas.

²⁸ 16 kap. 4 § skollagen (2010:800)

²⁹ Ett krav för att räknas som vidareutbildad är här att personen har höjt sin utbildningsnivå.

Tabell 12. Överskott och brister i Trender och prognoser 2023

Risk för överskott år 2040	Risk för brist år 2040
Arkitektutbildning	Arbets terapeututbildning
Biologi- och miljövetenskaplig utbildning	Civilingenjörutbildning: Teknisk fysik, elektro- och datateknik
Datautbildning, kortare än 3 år	Barnmorskeutbildning
Humanistisk utbildning	Biomedicinsk analytikerutbildning
Journalistik- och medievvetenskaplig utbildning	Fysioterapeututbildning
Juristutbildning	Röntgensjuksköterskeutbildning
Konstnärlig utbildning	Sjuksköterskor, grundutbildning
Medieproduktionsutbildning	Specialistsjuksköterskeutbildning
Personal- och beteendevetenskaplig utbildning	Tandhygienistutbildning
Samhällsvetenskaplig utbildning och förvaltningsutbildning	

Källa: SCB, Trender och Prognoser 2023

Ett annat, sannolikt mer ändamålsenligt förfarande är att inkludera samtliga eftergymnasiala utbildningsgrupper med högskoleexamen i analysen. De flesta utbildningsgrupper uppvisar någon form av skillnad mellan prognostiserat utbud och efterfrågan år 2040, men i många fall är skillnaderna för små för att motivera en bedömning av brist eller överskott. Om alternativa nybörjartal ska beräknas i syfte att förbättra dimensioneringen av de högskoleförberedande utbildningarna blir resultaten däremot mer tillförlitliga om beräkningarna omfattar hela högskoleutbudet.

I Tabell 13 ges ett exempel på en uppställning med utbildningar eller utbildningsområden där det bedöms uppstå brist eller överskott till år 2040. Den sista kolumnen visar fiktiva värden för hur antalet högskolenybörjare skulle behöva justeras för att uppnå balans mellan tillgång och efterfrågan vid prognosens slutår.

Tabell 13. Illustration av förändrade nybörjartal för utbildningsgrupper med brist eller överskott

Utbildning eller utbildningsområde	Efterfrågan år 2040	Tillgång år 2040	Skillnad	Förändring nybörjartal för att nå balans 2040
Högskoleutbildning A	70 000	58 000	-12 000	800
Högskoleutbildning B	88 000	81 000	-7 000	500
Högskoleutbildning C	11 400	9 700	-1 700	200
Högskoleutbildning X	8 200	9 900	1 700	-200
Högskoleutbildning Y	58 000	70 000	12 000	-900
Högskoleutbildning Z	24 400	31 600	7 200	-400

Fördelning efter tidigare gymnasieutbildning

I nästa steg används en uppskattad fördelning över tidigare gymnasieutbildning för att koppla de alternativa nybörjartalen till gymnasiebakgrund, se Tabell 14. För att kunna göra denna koppling korrekt även när högskolenybörjarna har höjt sin SUN-nivå, exempelvis genom studier vid yrkeshögskola, krävs tillgång till registret över individernas samtliga utbildningar och inte enbart registret över högsta avslutade utbildning. Detta har inte rymts inom ramen för denna förstudie, men föreslås som en möjlig fördjupad analys.

Tabell 14. Illustration av omfördelning av nybörjartal efter tidigare gymnasial utbildning

Utbildning eller utbildningsområde	Förändring nybörjartal för att nå balans 2040	Samhällsvetenskaplig /humanistisk	Naturvetenskaplig	Teknisk högskoleförberedande	Estetisk	Ekonomisk	Övriga
Högskoleutbildning A	800	50	390	280	10	20	50
Högskoleutbildning B	500	270	60	10	20	40	110
Högskoleutbildning C	200	70	60	0	10	10	40
Högskoleutbildning X	-200	-10	-100	-70	0	-10	-10
Högskoleutbildning Y	-900	-330	-120	-40	-40	-310	-70
Högskoleutbildning Z	-400	-100	-120	-60	-20	-40	-50
Totalt	0	-50	170	120	-20	-290	70

Slutresultatet som fås är en uppskattad riktningsförändring av antalet nybörjare från de högskoleförberedande programmen.

Möjligheter och begränsningar med förslaget

Fördelen med detta förslag, om metoden håller, är att det blir möjligt att få både en riktning och en proportion för hur de högskoleförberedande programmen kan dimensioneras för att tillgodose arbetsmarknadens efterfrågan på eftergymnasialt utbildade. Nackdelen är att det är mer resurskrävande, eftersom nya bearbetningar av utbildningsregistren bedöms behövas. Dessutom är det även här osäkert i vilken utsträckning som dagens fördelning av högskoleförberedande utbildningar är ett relevant antagande för att uppskatta högskolans framtida rekryteringsbehov.

Tillämpning av förslagen i regionala prognoser

När det gäller förslaget att relatera antalet examinerade från de högskoleförberedande programmen till antalet högskolenybörjare, är den första delen – antalet examinerade per län – möjlig även på regional nivå, vilket konstaterades i föregående kapitel. Att sätta dessa antal i relation till antalet högskolenybörjare per län är däremot inte lika enkelt eller självklart. Eftersom utflödet från gymnasieskolan och inflödet till högskolan ofta sker i olika län, behöver de vidareutbildningsandelar som används i beräkningarna regionaliseras på ett ändamålsenligt sätt.

När det gäller det andra förslaget, att ta fram alternativa nybörjartal fördelade efter tidigare gymnasial utbildning, behöver metoden först utvärderas i praktiken utifrån den nationella prognosen innan den eventuellt kan tillämpas regionalt. Även då kvarstår frågan om att gymnasieskolan inte enbart försörjer det egna länets högskolor, utan även högskolor i andra delar av landet.

Slutsatser och fortsatt arbete

Syftet med uppdraget har varit att undersöka möjligheterna att a) särredovisa de högskoleförberedande programmen och b) i prognoserna för de högskoleförberedande programmen ta hänsyn till den framtida efterfrågan på arbetskraft med eftergymnasial utbildning. Bakgrunden till uppdraget är ett ökat fokus på planering och dimensionering av gymnasial utbildning.

Den övergripande slutsatsen i rapporten är att den ordinarie prognosmodellen inte är utformad för att besvara om utflödet av examinerade från en utbildningsform (här gymnasieskolan) är tillräckligt för att möta behovet av nybörjare och examinerade från en annan utbildningsform (här högskolan). Prognosmodellen är i stället utformad för att beräkna tillgång och efterfrågan på *arbetsmarknaden*, utifrån arbetskraftens högsta avslutade utbildning. Det är varken tekniskt enkelt eller rekommenderat att göra skilda beräkningar för de högskoleförberedande utbildningarna, eftersom prognosen utgör en sammanhållen modell för alla grupper. Ordinarie prognosresultat är dessutom viktiga i sig eftersom en betydande del av arbetskraften har högskoleförberedande utbildning som högsta avslutade utbildning, oavsett om de även studerar eller inte.

SCB föreslår därför två vägar framåt: Att utveckla och förtydliga ordinarie prognosresultat, respektive att komplettera ordinarie prognos med statistik och analyser som belyser de eftergymnasiala utbildningarnas behov av nybörjare från olika högskoleförberedande utbildningar. En översikt av samtliga förslag i rapporten finns i Tabell 15.

Utveckla ordinarie prognosresultat – om behov finns

Det första förslaget, att utveckla och förtydliga ordinarie prognosresultat för högskoleförberedande utbildning, rymmer fyra delförslag:

- Överväga att inte redovisa det standardiserade diagrammet över tillgång och efterfrågan på arbetskraft
- Visa prognostiserad tillgång på arbetskraft per högskoleförberedande utbildningsgrupp
- Utöka redovisningen av examination och vidareutbildning
- Beskriva efterfrågan på arbetskraft med högskoleförberedande utbildning som högsta avslutade utbildning mer utförligt
- Visa prognostiserad efterfrågan på arbetskraft per utbildningsgrupp

Eftersom dessa förslag inte hjälper till att besvara uppdragets huvudsakliga frågeställning, *att i prognoserna ta hänsyn till den framtida efterfrågan på arbetskraft med eftergymnasial utbildning*, beror värdet av förslagen på hur stora behov statistikanvändarna har av att förstå utbildningsgruppernas egen ställning på arbetsmarknaden.

Komplettera med ny statistik och analyser – kräver fortsatt arbete

För att möta behoven av bättre underlag för dimensionering av de högskoleförberedande programmen föreslås i stället att kompletterande statistik och analyser tas fram utanför de ordinarie prognosberäkningarna. Att göra detta är inte helt enkelt, inte minst om resultaten samtidigt ska vara förenliga med övriga prognosresultat. I prognosmodellen, och i utbildningsregistret, är det svårt att följa direkta flöden mellan gymnasieutbildning och högskoleutbildning. Detta beror dels på att utbildningsnivåerna inte går direkt från gymnasial utbildning till examen, utan via mellanliggande nivåer och grupper. Dels är verkligheten mer komplex än direkta byten eftersom det finns många alternativa vägar, exempelvis studier vid yrkeshögskola eller folkhögskola innan högskolestudierna.

Det ena förslaget här är att bearbeta och analysera befintliga prognosresultat, närmare bestämt a) prognostiserat antal examinerade från de högskoleförberedande utbildningsgrupperna samt b) prognostiserat antal högskolenybjörjare för de så kallade poänggrupperna. Jämförelsen mellan dessa två kan göras per ämnesområde, men inte i relation till slutliga högskoleexamina. Resultaten kan ändå ge ett underlag för att uppskatta proportionerna mellan antalet som avslutar de högskoleförberedande utbildningarna och det prognostiserade antalet högskolenybjörjare per tidigare gymnasial utbildning.

Styrkan med förslaget är att det bygger på befintliga underlag och är resurssnålt. En nackdel är att jämförelsen inte tar hänsyn till eventuella prognostiserade obalanser för de eftergymnasiala utbildningsgrupperna. Dessutom förutsätter jämförelsen att dagens fördelning av högskoleförberedande utbildningsgrupper är en relevant proxy även för det framtida inflödet till högskolan.

Det andra förslaget är att jämföra högskolenybjörjarnas tidigare gymnasieutbildning i ordinarie prognos med motsvarande fördelning i en alternativ prognos, där antalen justeras för att uppnå balans mellan de eftergymnasiala utbildningsgrupperna.

Fördelen med detta förslag, om metoden håller, är att det blir möjligt att få både en riktning och en proportion för hur de högskoleförberedande programmen kan dimensioneras för att tillgodose arbetsmarknadens efterfrågan på eftergymnasialt utbildade. Nackdelen är att det är mer resurskrävande, eftersom nya bearbetningar av utbildningsregistren bedöms behövas. Dessutom är det även här osäkert i vilken utsträckning som dagens fördelning av högskoleförberedande

utbildningar är ett relevant antagande för att uppskatta högskolans framtida rekryteringsbehov.

Delvis möjligt att särredovisa de högskoleförberedande utbildningsgrupperna

Svaret på uppdragets första frågeställning, om det är möjligt att särredovisa de högskoleförberedande programmen, beror på vilket utvecklingsspår som väljs.

Förutsättningarna för särredovisning är i korthet följande: Dagens sex nationella högskoleförberedande program motsvarar inte helt de utbildningsgrupper som används i Trender och prognoser. Skillnaden är framför allt att humanistiska programmet samt inriktningen "Estetik och media" inom Estetiska programmet ingår i samma utbildningsgrupp som Samhällsvetenskapsprogrammet. Historiska förändringar av programmen och klassificeringen i register gör också att personer i vissa äldre årskullar hamnar i andra utbildningsgrupper än dagens struktur. Ett konkret exempel är personer som avslutat inriktningen ekonomi från och med Lpf 94 till och med Gy11 – de som inte har studerat vidare finns i utbildningsgruppen samhällsvetenskaplig och humanistisk utbildning, inte i utbildningsgruppen ekonomisk utbildning.

För det ordinarie prognosresultatet finns möjlighet att i större utsträckning särredovisa de högskoleförberedande utbildningsgrupperna, men det finns begränsningar som påverkar hur detta kan göras. För tillgången på arbetskraft är historiska nivåer svåra att jämföra på grund av förändringar i gymnasieprogrammen och revideringar av SUN-klassificeringen, vilket medför att personer med äldre utbildningar ibland placeras i andra grupper än dagens motsvarigheter. För efterfrågan är osäkerheten ännu större, då underlaget är begränsat för vissa grupper. Detta innebär en risk för att arbetsmarknadens faktiska behov av exempelvis teknisk och ekonomisk kompetens från de högskoleförberedande programmen underskattas.

Om statistikanvändarnas behov av mer uppdelade prognosresultat är stora, kan en mer tillförlitlig lösning vara att redovisa resultaten samlat för två bredare grupper: (1) samhällsvetenskaplig/humanistisk, ekonomisk och estetisk utbildning samt (2) naturvetenskaplig och teknisk utbildning. En sådan aggregering skulle minska osäkerheterna som följer av klassificeringsförändringar över tid.

För alternativet att *komplettera* det ordinarie prognosresultatet med nya analyser är det ett enklare att särredovisa de fem högskoleförberedande utbildningsgrupperna, eftersom fokus är på utflöde från gymnasiet och inflöde till högskolan utifrån aktuell gymnasieskola. Däremot kan behörighetsförändringarna för yrkesprogrammen i Gy25 göra att resultaten behöver modifieras eller tolkas med större försiktighet.

Särskilda bearbetningar av utbildningsstatistiken – även som fristående förslag

Relaterat till de presenterade förslagen finns det utvecklingsspår som kan ha ett värde i sig. Två spår handlar om att förbättra kvalitet och innehåll för de högskoleförberedande utbildningsgrupperna. Dels skulle grupperna kunna avgränsas till att endast omfatta individer med examen, alternativt poäng motsvarande tre års studier. Dels skulle individer kunna flyttas till mer rättvisande utbildningsgrupper baserat på tidigare studievägs-koder. Båda dessa omklassificeringar innebär dock ganska stora ingrepp i både utbildningsgrupper, prognosmodell och prognosresultat, och behöver därför utredas ytterligare.

Ett tredje spår, som är mer frikopplat från prognosarbetet, är att undersöka högskolenybjörjarnas och de examinerades tidigare gymnasieutbildning i en fristående studie. Majoriteten av befintlig statistik på området utgår från avgångna eller examinerade från gymnasiet och följer övergången till högskolan eller högskoleprestationer. Om ett av förstudiens förslag ska realiseras, behöver det omvända göras: utgå från högskolenybjörjare och examinerade, och bakåtklassa deras gymnasiala utbildning med hjälp av utbildningsregistren. Detta spår bedöms vara kunskapshöjande och värdefullt i sig, även om det visar sig att resultaten inte skulle kunna appliceras på prognosmodellen.

Tabell 15. Samtliga förslag i rapporten

Förslag	Syfte	Behöver utredas vidare	Möjligt med tillämpning i regional prognos	Uppskattad arbetsinsats	Kommentar
Övergripande					
Omdefiniera de högskoleförberedande utbildningsgrupperna i prognoserna så att de endast omfattar individer med examen eller poäng motsvarande tre års studier	Möjliggöra jämförelser mellan utflödet från högskoleförberedande program och inflödet till högskolan, samt mer ändamålsenliga analyser av arbetsmarknaden för individer med högskoleförberedande utbildning som högsta avslutade utbildning	Ja	Ja	Stor	Relativt stor påverkan på produktionen av Trender och prognoser. Individer utan examen, eller mindre än tre års studier, måste flyttas till andra utbildningsgrupp/-er.
Flytta individer till en mer rättvisande utbildningsgrupp baserat på studievägs-koder och år då studier avslutades	Redovisa den totala tillgången på arbetskraft med olika högskoleförberedande utbildningar mer korrekt, samt förbättra bedömningen av arbetsmarknadens efterfrågan	Ja	Ja	Stor	
Undersöka högskolenybjörjarnas och de examinerades tidigare gymnasieutbildning genom bearbetningar av utbildningsregistret	Få bättre förståelse för den gymnasiala bakgrunden hos nybjörjare och examinerade, samt kunna applicera fördelningen till exempel på alternativa nybjörjartal i prognosmodellen	Ja	Ja	Medel-stor	
Förbättrade ordinarie prognosresultat					
Inte redovisa resultatdiagram över tillgång och efterfrågan på arbetskraft med högskoleförberedande utbildning som högsta utbildning	Minska risken för felaktiga tolkningar	Ja	Ja	Liten	SCB skulle behöva förankra ett sådant beslut hos centrala användare av statistiken.
Visa prognostiserad tillgång på arbetskraft per högskoleförberedande utbildningsgrupp	Öka detaljeringsgraden och därmed förståelsen av prognostiserad framtida tillgång på arbetskraft med högskoleförberedande utbildning som högsta avslutade utbildning	Delvis	Ja	Liten	
Utöka redovisningen av utbildningsgrupperna med antal studerande som uppnår gymnasial kompetens per prognosår samt uppskattat antal med examen	Enklare överblicka volymerna av individer som lämnar de högskoleförberedande programmen med gymnasieexamen och högskolebehörighet	Ja	Ja	Liten-medel	Den uppskattade andelen med examen behöver valideras genom jämförelse med data från andra år och källor.
Utöka redovisningen av vidareutbildning	Ge en tydligare förståelse för övergången till högskola och andra eftergymnasiala utbildningsformer, med statistik som stämmer med övriga prognosresultat	Ja	Ja, troligen	Medel	
Beskriva efterfrågan mer utförligt	Skapa större förståelse för arbetsmarknadens efterfrågan på individer med högskoleförberedande utbildning, till exempel vilka yrken de arbetar inom (både studerande och icke-studerande)	Ja	Ja	Medel	
Visa prognostiserad efterfrågan på arbetskraft per utbildningsgrupp	Öka detaljeringsgraden och därmed förståelsen av prognostiserad framtida efterfrågan på arbetskraft med högskoleförberedande utbildning	Delvis	Ja	Liten-medel	

Fortsättning nästa sida

Kompletterande analyser					
Jämföra det prognostiserade antalet examinerade med det prognostiserade antalet högskolenybörjare för poänggrupperna utifrån tidigare gymnasial utbildning	Öka förståelsen för utflödet från högskoleförberedande program och inflödet på högskolan, inklusive eventuella obalanser mellan programmen	Nej, inte för nationell redovisning	Behöver utredas ytterligare	Medel	Tar inte hänsyn till prognostiserade obalanser på eftergymnasialt utbildade, endast nuvarande volymer och fördelning av högskolenybörjare per ämnesområde
Jämföra högskolenybörjarnas tidigare gymnasieutbildning i ordinarie prognos med motsvarande fördelning i en alternativ prognos, där antalen justerats för att uppnå balans mellan de eftergymnasiala utbildningsgrupperna	Ge vägledning om antalet examinerade från olika högskoleförberedande utbildningar behöver justeras utifrån prognosen för eftergymnasiala utbildningar	Ja	Behöver utredas	Stor	

Referenser

Lag (2022:275) om ändring i skollagen (2010:800)

Lärarnas historia.se (2025). *Läroverken och gymnasieskolan*.
<https://lararnashistoria.se/dokument/laroverken-och-gymnasieskolan/>. Hämtad den 25 november 2025

Olofsson, J. (red.). (2007). *Utbildningsvägen – vart leder den? Om ungdomar, utbildning och försörjning*

Prop. 1991/92:95. *Om valfrihet och fristående skolor*

Prop. 2021/22:159. *Dimensionering av gymnasial utbildning för bättre kompetensförsörjning*

SCB (2024). *Trender och Prognoser 2023. Befolkning, utbildning, arbetsmarknad – med sikte på år 2040*

scb.se (2025). *Data från Utbildningsregistret (UREG)*. <https://www.scb.se/vara-tjanster/bestall-data-och-statistik/register/registret-over-befolkningens-utbildning/>. Hämtad den 11 december 2025

scb.se (2025). *Svensk utbildningsnomenklatur (SUN)*.
<https://www.scb.se/dokumentation/klassifikationer-och-standarder/svensk-utbildningsnomenklatur-sun/>. Hämtad den 11 december 2025

Skollagen (2010:800)

Skolverket (2000). *Gy2000:17. Teknikprogrammet. Programsmål, kursplaner, betygskriterier och kommentarer*

Skolverket (2011) *Läroplan, examensmål och gymnasiegemensamma ämnen för gymnasieskola 2011*

Skolverket (2012). *PM – Skolor och elever i gymnasieskolan, läsåret 2011/12*. Dnr 71–2012:33

Skolverket (2025). *Aktuella regeländringar. För dig som är skolchef eller rektor (Gy25) – Skolverket*, hämtad den 25 november 2025

Skolverkets statistik, Sök statistik, [Sök statistik om förskola, skola och vuxenutbildning](#) – Skolverket, hämtad den 29 oktober 2025

Skolöverstyrelsen (1970). *Läroplan för gymnasieskolan, Lgy70, 1 Allmän del*

Utbildningsdepartementet. Dnr U2025/01466. *Regleringsbrev för budgetåret 2025 avseende anslag 4:4 inom utgiftsområde 16 Utbildning och universitetsforskning.*

Utbildningsdepartementet (1994). *1994 års läroplan för de frivilliga skolformerna, Lpf 94; Särskilda program mål för gymnasieskolans nationella program; kursplaner i kärnämnen för gymnasieskolan och den gymnasiala vuxenutbildningen.*

Bilaga

Gymnasieskolans nationella program och utbildningsgrupper enligt Trender och prognoser

Program Inriktningar (när relevant)	Inriktning enligt SUN 2020	Utbildningsgrupp i Trender och prognoser 2023
Högskoleförberedande program		
Ekonomiprogrammet	340a	Ekonomiutbildning – gymnasial
Estetiska programmet		
Bild och formgivning	211a	Estetisk utbildning – gymnasial
Dans	212b	Estetisk utbildning – gymnasial
Musik	212a	Estetisk utbildning – gymnasial
Teater	212b	Estetisk utbildning – gymnasial
Estetik och media	213a	Samhällsvetenskaplig/humanistisk utbildning – gymnasial
Humanistiska programmet	010b	Samhällsvetenskaplig/humanistisk utbildning – gymnasial
Naturvetenskapsprogrammet	010c	Naturvetenskaplig utbildning – gymnasial
Samhällsvetenskapsprogrammet	010b	Samhällsvetenskaplig/humanistisk utbildning – gymnasial
Teknikprogrammet	520x, 521x, 523x, 525x, 526x, 581x	Teknisk högskoleförberedande utbildning – gymnasial
Yrkesprogram		
Barn- och fritidsprogrammet	761a	Barn- och fritidsutbildning – gymnasial
Bygg- och anläggningsprogrammet	582c, 582e, 582g, 582i, 582x	Byggutbildning – gymnasial
EI- och energiprogrammet		
Automationsteknik	523f	EI, data- och kommunikationsteknik, automation – gymnasial
Dator- och kommunikationsteknik	523e	EI, data- och kommunikationsteknik, automation – gymnasial
EI- och energiprogrammet	522x	EI, data- och kommunikationsteknik, automation – gymnasial
Elteknik	522c	EI, data- och kommunikationsteknik, automation – gymnasial
Energiteknik	522d	VVS, energi, drift och underhåll – gymnasial
Fordons- och transportprogrammet		
Fordonsskadeteknik och lackering	525c	Fordonsutbildning – gymnasial
Lastbil och mobila maskiner	525c	Fordonsutbildning – gymnasial
Personbil	525c	Fordonsutbildning – gymnasial
Transport	840a	Transportutbildning – gymnasial
Frisör- och stylistprogrammet		Ny
Försäljnings- och serviceprogrammet	340g	Försäljnings- och serviceutbildning – gymnasial

Program Inriktningar (när relevant)	Inriktning enligt SUN 2020	Utbildningsgrupp i Trender och prognoser 2023
Hotell- och turismprogrammet		
	811b	Hotell- och turismutbildning – gymnasial
	811x	Restaurang- och livsmedelsutbildning – gymnasial
Industri tekniska programmet		
Driftsäkerhet och underhåll	522d	VVS, energi, drift och underhåll – gymnasial
Processteknik	524d	Industriutbildning – gymnasial
Produkt och maskinteknik	521c	Industriutbildning – gymnasial
Svetsteknik	521c	Industriutbildning – gymnasial
Naturbruksprogrammet	621c, 621d, 621f, 621g, 621x, 622c, 623c, 624z, 629z	Naturbruksutbildning – gymnasial
Restaurang- och livsmedelsprogrammet	541d, 541e, 811c, 811x	Restaurang- och livsmedelsutbildning – gymnasial
VVS- och fastighetsprogrammet		
Fastighet	582x	Byggutbildning – gymnasial
Kyl- och värmepumpsteknik	522d	VVS, energi, drift och underhåll – gymnasial
Ventilation	522d	VVS, energi, drift och underhåll – gymnasial
VVS	582f	VVS, energi, drift och underhåll – gymnasial
Vård- och omsorgsprogrammet	723o	Vård- och omsorgsutbildning – gymnasial