

Sveriges framtida befolkning 2014–2060

The future population of Sweden 2014–2060

I korta drag

Sveriges folkmängd 10 miljoner år 2017

Sveriges befolkning beräknas öka varje år under prognosperioden 2014–2060. År 2017 beräknas Sveriges folkmängd passera 10-miljonersgränsen. I slutet av prognosperioden, år 2060, är folkmängden nästan 11,8 miljoner.

Under de kommande tio åren förväntas folkmängden öka med cirka 833 000 personer. Det är i de äldre åldrarna som den största ökningen är att vänta. Antalet 65 år och äldre beräknas öka med cirka 314 000. Under samma period väntas en ökning av antalet barn och ungdomar i åldern 0–19 år med nästan 293 000 och en ökning av personer i de mest förvärvsaktiva åldrarna, 20–64 år, med drygt 226 000 personer.

Idag är drygt 1,5 miljoner eller 16 procent av befolkningen född utomlands. Eftersom SCB beräknar att fler utrikes födda invandrar än utvandrar så kommer antalet utrikes födda att öka. År 2060 beräknas 18 procent eller drygt två miljoner vara födda utanför Sverige.

Under 1940-, 1960-talet och åren runt 1990 föddes många barn och under 1930-, 1950-talet samt åren runt 1980 och 2000 föddes få barn. Dessa variationer i födelsekullarnas storlek präglar befolkningens åldersfördelning. Nittiotalisterna har nu lämnat gymnasieåldrarna vilket gör att antalet gymnasieelever minskar kraftigt och 2015 kommer antalet att vara som lägst för att därefter återigen öka. Under några år har den yngre pensionärgruppen, 65–79-åringar, ökat och beräknas komma att fortsätta att öka så länge de stora kullarna födda på 1940-talet kommer in i dessa åldrar. Successivt kommer allt fler femtiotalister in i dessa åldrar samtidigt som fyrtiotalisterna lämnar gruppen. Då minskar antalet 65–79-åringar under några år innan de stora kullarna födda i mitten av 1960-talet fyller 65 år.

År 2020 kan de som är födda år 1940 fira sin 80-årsdag och då börjar antalet i den äldre åldersgruppen att öka snabbare. Idag finns det nästan en halv miljon som är äldre än 80 år i Sverige, i slutet av 2040-talet beräknas de vara över 1 miljon.



Statistiska centralbyrån
Statistics Sweden

Lena Lundkvist, SCB, tfn08-506 94 678, lena.lundkvist@scb.se

Statistiken har producerats av SCB, som ansvarar för officiell statistik inom området.

ISSN 1654-1510 Serie BE –befolkning. Utkom den 15 april 2014.
URN:NBN:SE:SCB-2014-BE18SM1401_pdf
Tidigare publicering: Se avsnittet Fakta om statistiken.
Utgivare av Statistiska meddelanden är Stefan Lundgren, SCB.

Barnafödandet fortsätter öka

År 2013 föddes nästan 113 600 barn i Sverige. SCB prognostiserar att antalet födda barn fortsätter att öka. Det beror dels på den höga invandringen som gör att det finns fler i barnafödande åldrar och att många får barn de närmsta åren efter invandring. Det beror även på att de stora kullarna födda runt 1990 kommer upp i barnafödande åldrar inom några år.

Fruksamhetsnivån i Sverige är idag bland de högsta i Europa. År 2013 var det bara ett fåtal länder i Europa som hade högre fruktsamhetstal, däribland Frankrike och Island.

Hög invandring de närmsta åren

De närmaste åren antas invandringen ligga på rekordhöga nivåer. Framst beror detta på Migrationsverkets bedömning om en ökad asyl- och anhöriginvandring de närmsta åren, framför allt från Syrien. Antalet immigranter antas vara knappt 75 000 fler än antalet emigranter under år 2014. På längre sikt antas invandringen att minska samtidigt som antalet utvandrare förmodas öka, men under hela prognosperioden antas att fler invandrar än utvandrar.

Vi lever allt längre

Trenden med minskand dödlighet resulterar i en ökad medellivslängd. På längre sikt finns det olika utvecklingstendenser som kan leda till såväl minskad som ökad dödlighet. Sammantaget antas dödstalen i olika åldrar minska i framtiden. Osäkerheten om utvecklingen ökar dock med tiden.

Av dem som föds 2014 beräknas 68 procent av flickorna och 60 procent av pojkarna finnas kvar i livet vid 90 års ålder. Det kan jämföras med dem som föddes för 90 år sedan, alltså i början på 1920-talet. Av dem har omkring var fjärde kvinna och var tionde man uppnått så hög ålder. Allt fler beräknas också att uppnå 100 års ålder. Enligt beräkningarna antas 11 procent av flickorna och 6 procent av pojkarna som föds 2014 bli 100 år eller äldre.

Innehåll

Statistiken med kommentarer	5
Reviderad prognos år 2014	5
Resultat	5
Sveriges befolkning växer	5
Hög invandring de närmsta åren	6
Utvecklingen i olika åldrar	6
Jämförelse med föregående prognos	10
Förutsättningar för beräkningarna	11
Fruktsamhet	11
Migration	14
Dödlighet	18
Tabeller	23
1. Översikt över antaganden om migration, fruktsamhet och dödlighet 2014–2060	23
2. Antal födda per 1 000 kvinnor efter ålder vid årets slut för några olika prognosår	24
3. Dödstal för år 2014 efter kön och ålder vid årets slut. Promille	25
4a. Årlig reduktion av dödstalen för kvinnor 2015–2060. Procent	26
4b. Årlig reduktion av dödstalen för män 2015–2060. Procent	27
5. Antal invandrare födda i Sverige respektive utomlands 2014–2060. Tusental	28
6. Antal utvandrare födda i Sverige respektive utomlands 2014–2060. Tusental	29
7. Folkmängd och befolkningsförändringar 1960–2013 och prognos 2014–2060. Tusental	30
8. Folkmängd födda i Sverige respektive utomlands 1960–2013 samt prognos 2014–2060. Tusental	32
9. Folkmängd efter ålder 1960–2013 samt prognos 2014–2060. Tusental	34
10. Folkmängd efter ålder 1960–2013 samt prognos 2014–2060, kvinnor. Tusental	40
11. Folkmängd efter ålder 1960–2013 samt prognos 2014–2060, män. Tusental	46
12. Antal personer efter ålder och demografisk försörjningskvot 1960–2013 samt prognos 2014–2060. Tusental	52
13. Folkmängd födda i Sverige respektive utomlands efter ålder och kön 1960–2013 samt prognos 2014–2060. Tusental	53
Fakta om statistiken	54
Detta omfattar statistiken	54
Definitioner och förklaringar	54
Indelning i ländergrupper	55

Så görs statistiken	56
Modell	56
Statistikens tillförlitlighet	58
Bra att veta	58
In English	60
<hr/>	
Summary	60
List of tables	61
List of terms	62

Statistiken med kommentarer

Reviderad prognos år 2014

Inom den officiella statistiken görs en befolkningsprognos för Sverige en gång om året. Vart tredje år görs en mer omfattande analys av befolkningsutvecklingen. Vid det tillfället redovisas utöver ett huvudalternativ även alternativa framskrivningar. Den senaste fördjupade analysen gjordes år 2012 (Demografiska rapporter 2012:2, Sveriges framtida befolkning 2012–2060) och nästa kommer att publiceras år 2015. För mellanliggande år, det vill säga innevarande år, görs uppföljningar och revideringar. Det främsta syftet med dessa revideringar är att tillgodose de behov som finns av tämligen exakta befolkningssiffror för de närmast kommande åren.

I föreliggande prognos har fruktsamhetsantagandet justerats de närmaste åren och dödligheten har justerats för det första året. Jämfört med föregående års prognos har det skett större förändringar i migrationsantagandena.

I denna rapport presenteras befolkningsprognosen för prognosperioden 2014–2060. Befolkningsuppgifterna avser 31 december respektive år. Prognosen redovisas förutom på ålder och kön också på inrikes- och utrikes födda. Framskrivningen redovisas, förutom i detta statistiska meddelande, i SCB:s statistikdatabas. I statistikdatabasen är trenderna framskrivna till år 2110 och befolkningen redovisas uppdelad på sju olika födelselandsgrupper. De utrikes födda delas in i sex olika ländergrupper utifrån födelseland. Europa är indelat i tre grupper: Norden (utom Sverige), EU (utom Norden) och övriga Europa. Länder utanför Europa är indelade i tre grupper efter deras utvecklingsnivå som mäts med Human Development Index (HDI). Det är ett index som görs årligen av FN där hänsyn tas till landets bruttonationalprodukt (BNP), befolkningens medellivslängd samt utbildningsnivå. Här används den indelning som gjordes 2007. En förteckning över vilka länder som ingår i de olika födelselandsgrupperna finns redovisat i avsnittet *Fakta om statistiken*. En skillnad mot föregående år är att Kroatien efter sitt medlemskap i EU 1 juli 2013 nu hör till gruppen EU (Utom Norden) för att tidigare ha tillhört gruppen övriga Europa.

Resultat

Sveriges befolkning växer

Sveriges befolkning beräknas öka varje år under prognosperioden 2014–2060. Sveriges folkmängd passerade nio miljoner under år 2004 och år 2017 beräknas folkmängden nå upp till tio miljoner. År 2060 är den beräknade folkmängden nästan 11,8 miljoner.

Under de kommande tio åren förväntas folkmängden öka med cirka 833 000 personer. Det är i de äldre åldrarna som den största ökningen är att vänta. Antalet 65 år och äldre beräknas öka med cirka 314 000. Under samma period väntas en ökning av antalet barn och ungdomar i åldern 0–19 år med nästan 293 000 och en ökning av personer i de mest förvärvsaktiva åldrarna, 20–64 år, med drygt 226 000 personer.

Idag är drygt 1,5 miljoner eller 16 procent av befolkningen född utomlands. Eftersom SCB prognostiserar att fler utrikes födda invandrar än utvandrar så kommer antalet utrikes födda att öka. År 2060 beräknas 18 procent eller drygt två miljoner vara födda utanför Sverige.

Folkmängd 2013 och framskrivning 2014–2060 efter kön, åldersklasser och födelseland. Tusental

År	Totalt	Kön		Åldersklass			Födelseland	
		Kvinnor	Män	0–19	20–64	65–	Sverige	Utomlands
2013	9 645	4 831	4 814	2 190	5 583	1 872	8 111	1 533
2014	9 747	4 878	4 869	2 207	5 628	1 912	8 144	1 603
2015	9 857	4 930	4 927	2 235	5 674	1 948	8 179	1 678
2016	9 961	4 980	4 982	2 270	5 713	1 978	8 216	1 746
2017	10 053	5 023	5 030	2 306	5 738	2 009	8 255	1 798
2018	10 139	5 064	5 075	2 342	5 756	2 041	8 297	1 842
2019	10 218	5 101	5 117	2 378	5 772	2 069	8 339	1 879
2020	10 292	5 136	5 156	2 410	5 784	2 098	8 382	1 910
2030	10 788	5 370	5 418	2 523	5 863	2 402	8 738	2 050
2040	11 094	5 509	5 585	2 482	5 966	2 646	8 964	2 129
2050	11 444	5 668	5 776	2 521	6 155	2 768	9 275	2 169
2060	11 770	5 822	5 948	2 620	6 138	3 012	9 599	2 171

Hög invandring de närmsta åren

Under 2014 beräknas befolkningen öka med drygt 102 000. Ökningen beror främst på ett förväntat stort invandringsöverskott (75 000), men även på att antalet födda kommer att överstiga antalet döda (med 27 000).

Enligt prognosen kommer både födelseöverskottet och nettomigrationen att vara positivt under hela prognosperioden.

Översikt över årliga befolkningsförändringar 2014–2060. Tusental

År	Födda	Döda	Födelse- överskott	Invandring	Utvandring	Netto- migration	Folk- ökning
2014–2019	123	90	33	118	55	63	96
2020–2029	125	95	30	84	60	23	53
2030–2039	119	107	12	82	63	19	31
2040–2049	128	112	16	85	67	18	35
2050–2059	131	115	16	87	70	17	33
2060	129	118	12	88	71	17	29

Utvecklingen i olika åldrar

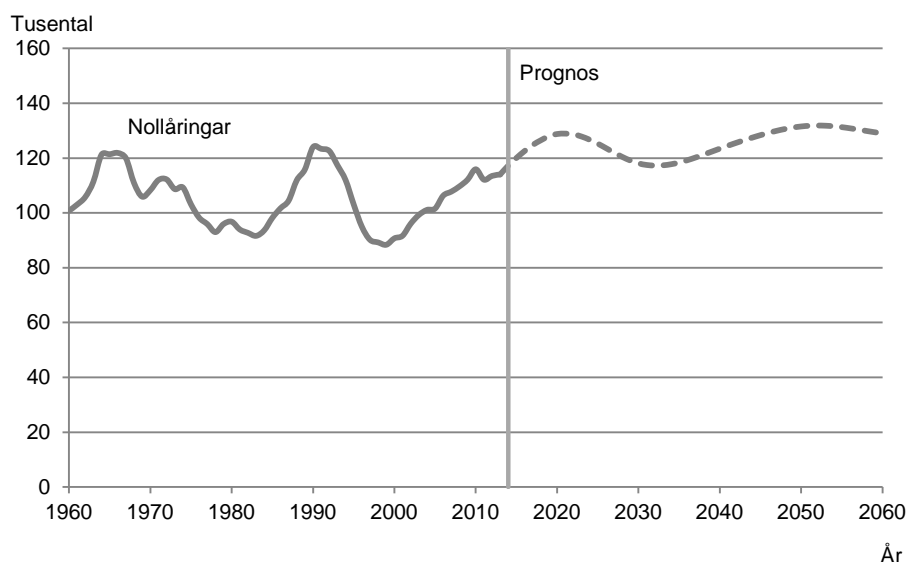
Nedan presenteras resultaten från prognosen för olika åldersgrupper. Födelsekullarna har varierat kraftigt under åren och det går att tydligt följa de stora kullarna födda på 1940-, 1960-talet och i början på 1990-talet i de olika åldersgrupperna nedan.

Antal spädbarn

Antal spädbarn beräknas öka de närmaste åren och nå en topp kring år 2020. Det är när de födda runt 1990 är i de mest barnafödande åldrarna. Därefter minskar nollåringarna något när det är dags för de relativt små kullarna födda i slutet på 1990-talet och i början på 2000-talet att få barn. Runt år 2050 beräknas också många barn att födas. Då beräknas nittiotalisternas barnbarn att komma.

Antalet födda barn (och också antalet spädbarn) kommer i framtiden att variera mer än vad som förutspås i prognosen. Antalet är snarare ett medelvärde än ett antagande om den mest sannolika nivån ett enskilt år. Endast för de första prognosåren försöker SCB uppskatta trenderna i barnafödandet.

Antal nollåringar 1960–2013 samt prognos 2014–2060

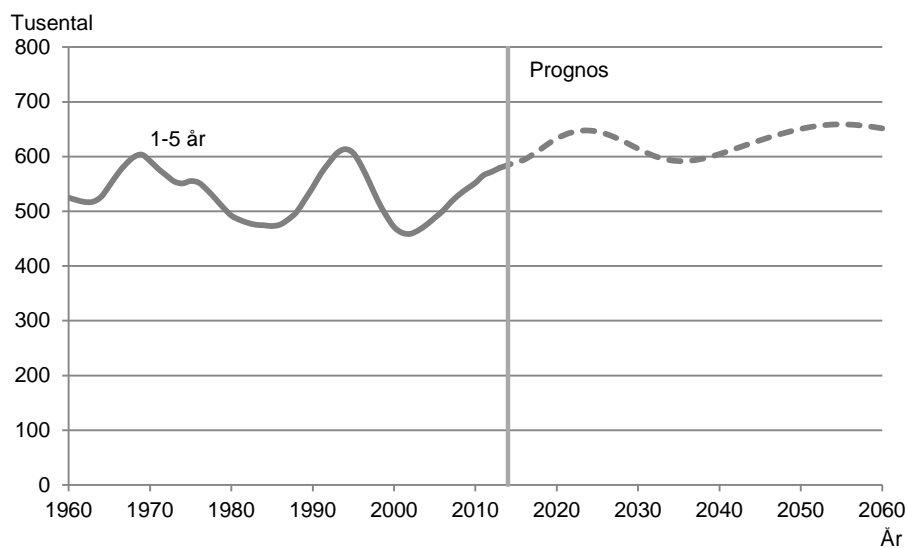


Antal barn i förskoleåldern ökar de närmaste åren

Antalet barn 1–5 år beräknas öka de närmaste åren. År 2013 fanns det 580 000 barn i förskoleåldern. Denna åldersgrupp förutspås öka under de kommande tio åren för att uppgå till 647 000 år 2023.

Redan på kort sikt är osäkerheten stor när det gäller det framtida antalet barn i förskoleåldern. Redan år 2019 är hela åldersgruppen födda under prognosperioden. Därefter blir antalet beroende av om prognosen skattar det framtida barnafödandet rätt.

Antal barn i åldern 1–5 år 1960–2013 samt prognos 2014–2060

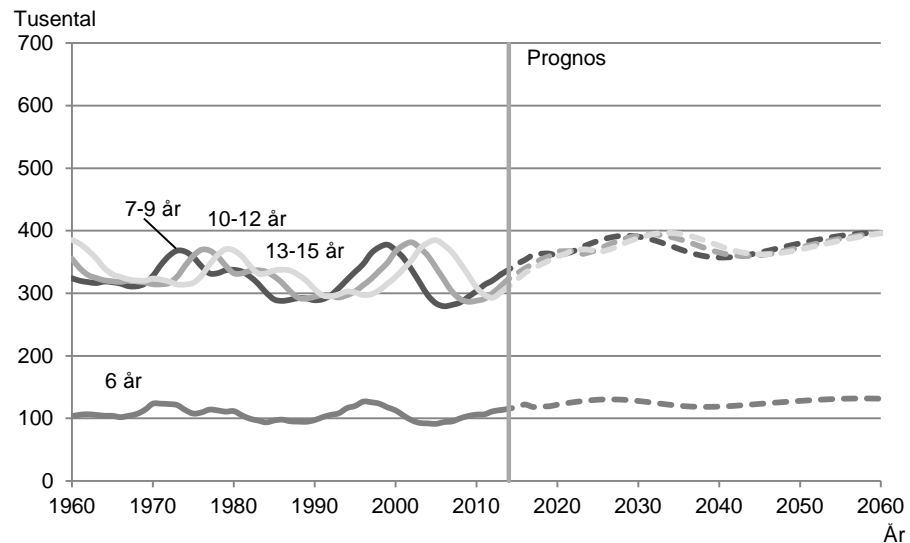


Antalet grundskolebarn ökar

Antalet elever i grundskoleåldern minskade under hela 2000-talet men år 2011 vände trenden. Nu väntas en stadig uppgång som håller i sig till början på 2030-talet. Då uppskattas det finnas närmare 245 000 fler barn i åldern 6–15 år än idag.

I diagrammet nedan syns tydligt hur de stora födelsekullarna kring 1965 och 1990 successivt passerat genom grundskolans olika stadium. I framtiden syns inte kullarna lika tydligt, men man kan se 1990-talisternas barn.

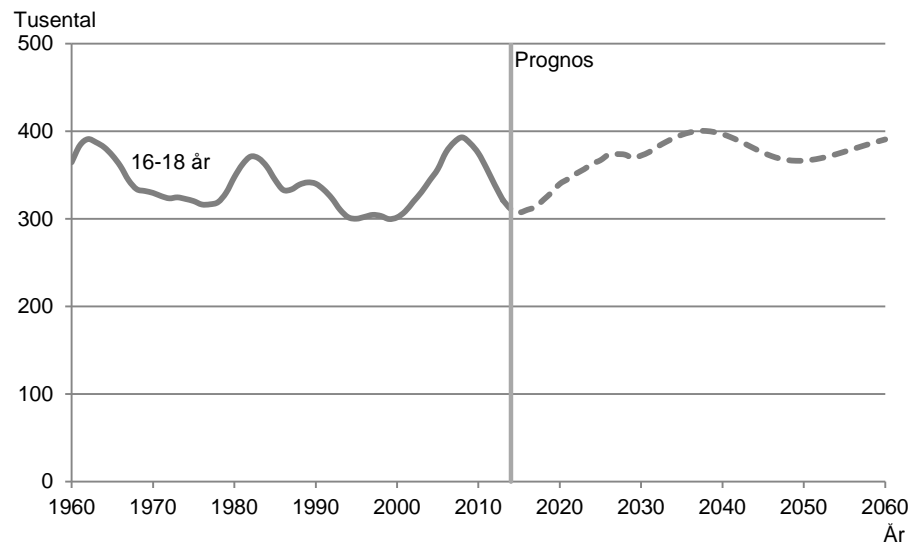
Antal i åldrarna 6 år, 7–9 år, 10–12 år och 13–15 år 1960–2013 samt prognos 2014–2060



Antalet i gymnasieåldrarna beräknas snart börja öka igen

Gymnasieskolan har ett fortsatt minskat elevunderlag att vänta de allra närmaste åren. Toppen nåddes 2008 då det fanns 393 000 i åldern 16–18 år i Sverige. Antalet i denna åldersklass kommer fortsätta minska de allra närmaste åren och som minst är de enligt prognosen år 2015 då de nästan är 86 000 färre än 2008. Sedan beräknas antalet i dessa åldrar åter att öka men kommer inte att vara lika många som år 2008 förrän i mitten av 2030-talet.

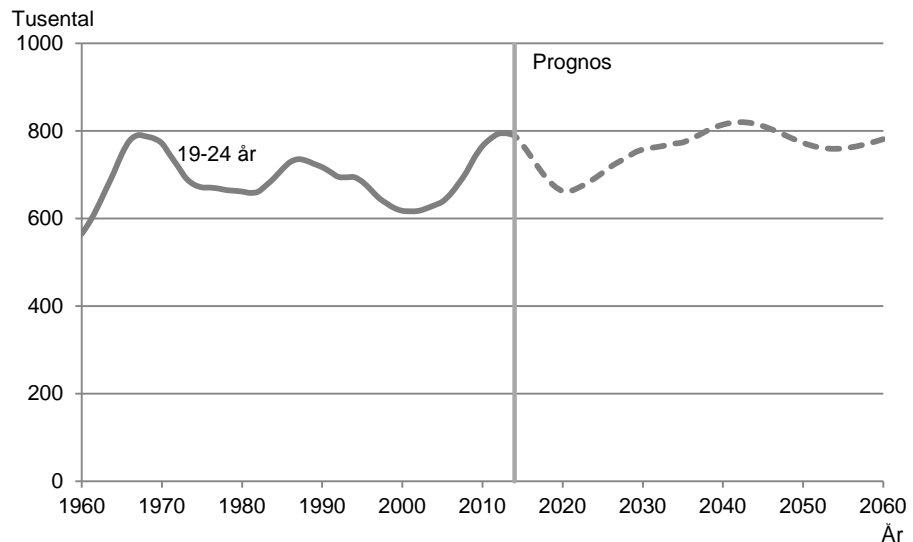
Antal 16–18-åringar 1960–2013 samt prognos 2014–2060



Antalet unga i åldern 19–24 år minskar

Antalet unga i åldern 19–24 år nådde en topp år 2013. Då fanns det nästan 800 000 kvinnor och män i dessa åldrar. Det är den stora kullen född runt 1990 som nu passerar genom dessa åldrar och gruppen kommer att minska när de nu successivt lämnar denna åldersgrupp.

Antal 19–24-åringar 1960–2013 samt prognos 2014–2060

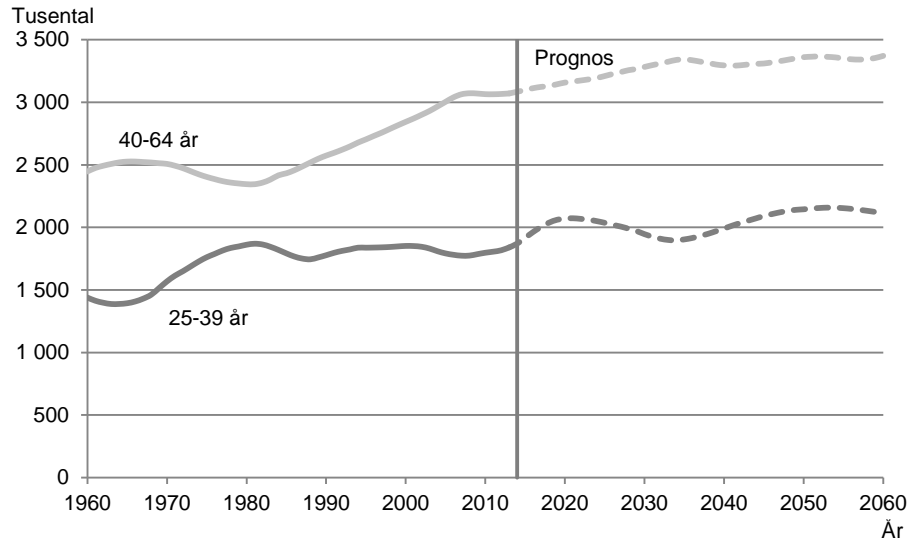


Antalet i de mest förvärsaktiva åldrarna förändras lite

När det gäller de yngre i dessa åldrar, 25–39 år, väntas en ökning av antalet med drygt 230 000 fram till 2020. Det beror både på att de stora barnkullarna födda kring 1990 då är i dessa åldrar men även på ett tillskott på grund av invandring. I åldrarna 40–64 år väntas en svag ökning fram till mitten på 2030-talet.

Idag är 21 procent av befolkningen i åldrarna 25–64 år född utomlands. Denna andel beräknas öka och i mitten av 2020-talet prognostiseras att mer än en fjärdedel av befolkningen i de mest yrkesaktiva åldrarna är utrikes född.

Antal i åldrarna 25–39 respektive 40–64 år 1960–2013 samt prognos 2014–2060



Äldre - ökar mest

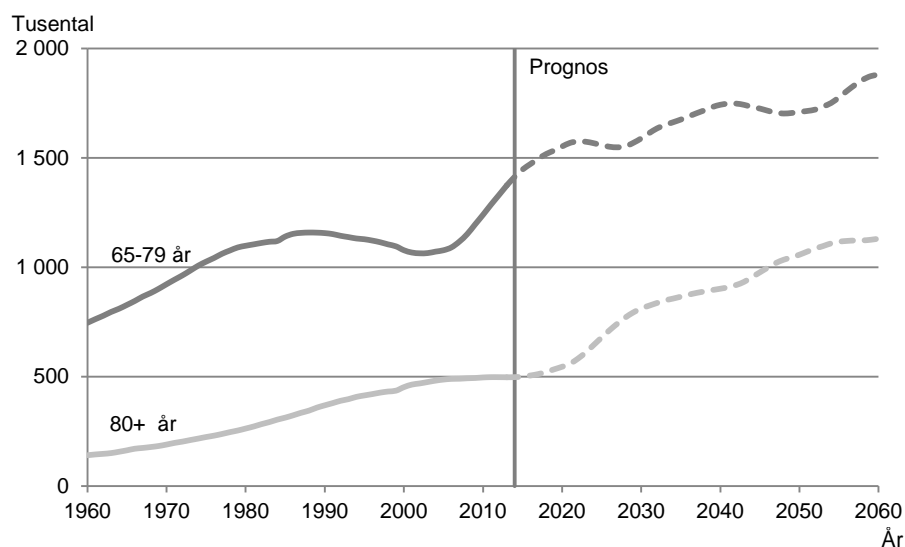
Sedan slutet av 1980-talet till mitten av 2000-talet har antalet personer över 64 år varit drygt 1,5 miljon men under 2000-talet har antalet ökat och beräknas år 2017 överstiga två miljoner. Vid slutet av prognosperioden beräknas antalet 65 år och äldre att vara tre miljoner.

Under några år har den yngre pensionärsgruppen, 65–79-åringar, ökat och kommer fortsätta öka allt efter att de stora kullarna födda på 1940-talet kommer in i dessa åldrar. Successivt kommer allt fler femtiotalister in i dessa åldrar samtidigt som fyrtiotalisterna lämnar gruppen och då minskar antalet 65–79-åringar under några år innan de stora kullarna födda i mitten av 1960 fyller 65 år.

År 2020 kan de födda år 1940 fira sin 80-årsdag och då börjar antalet i den äldre åldersgruppen att öka. Idag finns det nästan en halv miljon som är 80 år eller äldre i Sverige, om mindre än 20 år kommer de att vara över 800 000 och i slutet av 2040-talet över 1 miljon.

Enligt prognosen kommer kvinnoöverskottet i de äldre åldrarna att minska något i framtiden eftersom männens dödlighet antas minska snabbare än kvinnornas.

Antal 65–79-åringar och 80 år och äldre 1960–2013 samt prognos 2014–2060



Jämförelse med föregående prognos

Den nya prognosen visar i stora drag samma befolkningsutveckling som föregående års prognos *Sveriges framtida befolkning 2013–2060*.

Antagandena om fruktsamheten har för de flesta födelselandsgrupper justerats något de närmaste åren. För kvinnor födda i Sverige, Norden, EU och länder med högt HDI är antagandena sänkta något för år 2014 och de närmast kommande åren jämfört med föregående befolkningsframskrivning. För kvinnor födda i länder med medel eller lågt HDI är antagandena höjda något de kommande åren. Detta beror framförallt på att vi de senaste åren haft en hög invandring från länder ur dessa grupper, framförallt från Somalia och Syrien.

De närmaste åren antas invandringen ligga på en högre nivå än i föregående framskrivning. Framst beror detta på Migrationsverkets nya bedömning om en ökad asylinvandring, bland annat från Syrien. Antalet immigranter antas vara drygt 75 000 fler än antalet emigranter under år 2014. På lång sikt är antagandena om invandring desamma som i föregående framskrivning.

Antagandena för dödligheten har justerats för startåret.

De nya antagandena innebär en snabbare befolkningsökning i början av prognosperioden. Antalet födda är något färre de närmsta åren än i föregående framskrivning. De förändrade migrationsantagandena ger på kort sikt fler personer framförallt i åldrarna under 35 år än i framskrivningen från 2013. År 2030 är det 9 000 fler i åldrarna under 20 år, 46 000 fler i åldern 20–65 år och 6 000 fler 65 år och äldre jämfört med föregående prognos.

Totalt beräknas folkmängden uppgå till 11,8 miljoner år 2060, vilket är drygt 100 000 fler än i 2013 års framskrivning för detta år.

Skillnad i antalet personer i nuvarande prognos jämfört med föregående prognos. Tusental

År	Totalt	Kön		Åldersklass			Födelseland	
		Kvinnor	Män	0-19	20-64	65-	Sverige	Utomlands
2014	-4	-3	-2	3	-7	0	-1	-3
2015	6	3	3	4	2	0	-1	7
2020	23	11	12	6	16	1	2	21
2030	61	26	34	9	46	6	18	43
2040	86	37	49	15	58	14	30	55
2050	101	45	56	7	69	26	38	63
2060	113	52	61	2	65	46	46	67

Procentuell skillnad i antalet personer i nuvarande prognos jämfört med föregående prognos. Procent

År	Totalt	Kön		Åldersklass			Födelseland	
		Kvinnor	Män	0-19	20-64	65-	Sverige	Utomlands
2014	0,0	-0,1	0,0	0,1	-0,1	0,0	0,0	-0,2
2015	0,1	0,1	0,1	0,2	0,0	0,0	0,0	0,4
2020	0,2	0,2	0,2	0,2	0,3	0,0	0,0	1,1
2030	0,6	0,5	0,6	0,4	0,8	0,3	0,2	2,1
2040	0,8	0,7	0,9	0,6	1,0	0,5	0,3	2,7
2050	0,9	0,8	1,0	0,3	1,1	0,9	0,4	3,0
2060	1,0	0,9	1,0	0,1	1,1	1,6	0,5	3,2

Förutsättningar för beräkningarna

Antagandena bakom prognosen har utarbetats genom analyser av förändringsfaktorerna fruktsamhet, dödlighet och migration. Så som tidigare påpekats är detta en reviderad prognos av den prognos som gjordes år 2013.

Antagandena för dödlighet är i stort oförändrade jämfört med föregående prognos som gjordes år 2013. För fruktsamhet och migrationen har antagandena förändrats för de närmaste kommande åren.

Nedan ges en beskrivning av de överväganden som gjorts för de närmaste åren samt något om antagandena i allmänhet. En utförlig beskrivning av de långsiktiga antagandena finns i publikationen ”*Demografiska rapporter 2012:2 Sveriges framtida befolkning 2012–2060*”.

Fruketsamhet

I Sverige har fruktsamheten varierat kraftigt från en tidsperiod till en annan. Perioder av lågt barnafödande har varvats av perioder med högt barnafödande. År 1990 föddes jämförelsevis många barn, 124 000, medan 1999 är exempel på ett år med mindre antal nyfödda, 88 000. På 2000-talet har barnafödandet ökat och 2013 föddes nästan 114 000 barn.

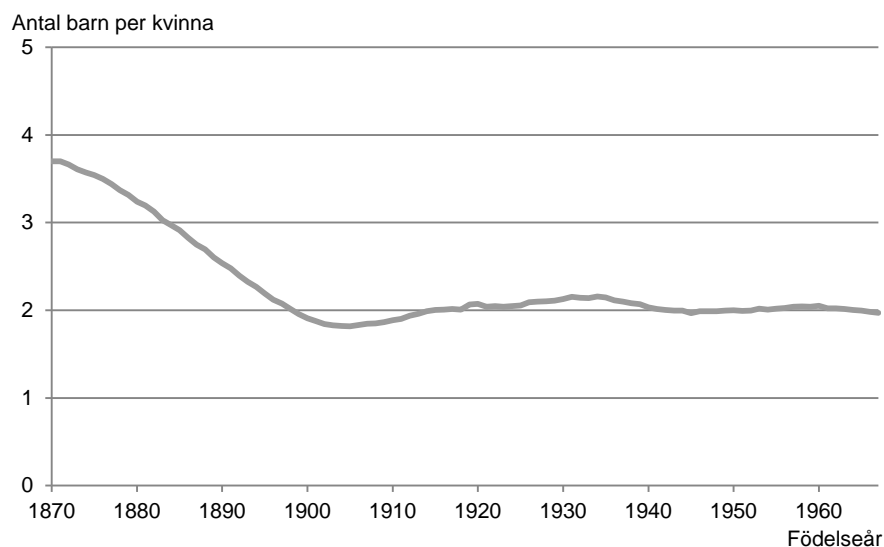
Fruketsamheten per år mäts ofta genom det summerade fruktsamhetstalet. Det är ett mått som anger det antal barn kvinnor skulle få i genomsnitt om fruktsamheten, benägenheten i olika åldrar att få barn, förblev densamma som under det år för vilket beräkningen görs. Det brukar även benämnas periodfruktsamheten.

Det finns flera förklaringar till att fruktsamheten varierar över tid. Uppgången åren runt 1990 kan dels förklaras av en stark konjunktur men även av förändringar i familjepolitiken. Det infördes en så kallad snabbhetspremie i föräldraförsäkringen som medförde att många valde att få sina barn tätare än tidigare.

Nedgången under senare delen av 1990-talet brukar förklaras av lågkonjunkturen som medförde att speciellt yngre kvinnor och män fick svårare att etablera sig på arbetsmarknaden. År 1999 var barnafödandet det lägsta någonsin i Sverige, 1,5 barn per kvinna, men har ökat under 2000-talet och under 2013 var det summerade fruktsamhetstalet 1,89 barn per kvinna. Fruktsamhetsnivån i Sverige är bland det högsta i Europa. År 2013 var det bara ett fåtal länder i Europa med högre fruktsamhetstal, däribland Frankrike och Island.

I prognossammanhang är det fördelaktigt att använda stabila processer som grund för antaganden om den framtida utvecklingen. Fruktsamhetsutvecklingen för kvinnor födda olika år (kohorter) är stabilare än den årliga periodfruktsamheten. Det som ligger till grund för antagandet om det framtida barnafödandet för Sverigefödda kvinnor bygger därför till största delen på analyser av utvecklingen av kohortfruktsamheten. I diagrammet nedan presenteras det faktiska genomsnittliga antalet barn som kvinnor har fått när de har avslutat de fertila åldrarna. Det anses här vara vid 45 års ålder, mycket få kvinnor får barn senare än så. Trots att variationerna i årlig fruktsamhet varit stora har kvinnor födda på 1900-talet i genomsnitt fått omkring två barn.

Slutligt antal barn för kvinnor födda 1870–1968

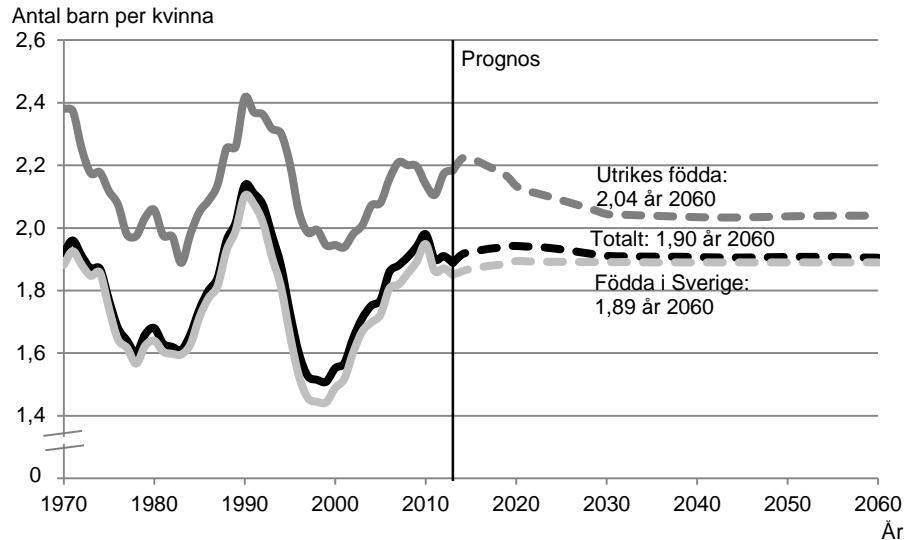


Antagandet om det framtida barnafödandet görs för sju olika grupper. Den största gruppen är Sverigefödda kvinnor som 2013 födde 74 procent av barnen. Kvinnor födda utanför Sverige har delats in i sex grupper beroende på födelse-land, se avsnittet *Fakta om statistiken*.

I diagrammet och i tabellen nedan redovisas resultatet för den summerade fruktsamheten under prognosperioden, dels totalt, dels uppdelat på kvinnor födda i Sverige och utrikes födda. På sikt innebär antagandet ett fruktsamhetstal för Sverigefödda på 1,89 barn per kvinna. Utrikes födda kvinnor antas ha en fruktsamhetsnivå på 2,04 barn per kvinna i Sverige. Totalt betyder antagandena att vi år 2060 skulle få en fruktsamhetsnivå på 1,90 barn per kvinna. För en mer ingående beskrivning av de långsiktiga antagandena hänvisas till prognosen som gjordes år 2012.

Som redan beskrivits har fruktsamheten i Sverige varierat kraftigt mellan olika perioder. Den kommer sannolikt att variera från år till år även framöver, men på längre sikt görs inga försök att förutsäga sådana variationer. De långsiktiga antagandena bör uppfattas som en genomsnittlig framtida nivå än som ett antagande om den mest sannolika nivån ett enskilt år.

Summerad fruktsamhet 1970–2013 samt prognos för 2014–2060 för kvinnor födda i Sverige, utrikes födda samt totalt



I 2013 års prognos antogs en liten uppgång i barnafödandet för 2013 jämfört med 2012 års nivå på 1,91 barn per kvinna. Fruktsamhetstalet antogs öka till 1,92 barn per kvinna. Utfallet blev istället 1,89 barn per kvinna. Det innebär att det föddes ungefär 1 900 färre barn än prognostiserat. Trots att fruktsamhetstalet minskade mellan 2012 och 2013 så ökade antalet födda barn, från nästan 113 200 till knappt 113 600.

Antal födda och summerade fruktsamhetstal (TFR) efter mammans födelselandsgrupp, prognos 2013 jämfört med utfall 2013

Mammans födelselandsgrupp	Prognos		Utfall		Differens	
	Antal	TFR	Antal	TFR	Antal	TFR
Sverige	85 468	1,88	84 061	1,85	1 407	0,03
Norden exkl. Sverige	1 671	2,09	1 550	1,91	121	0,18
EU exkl. Norden	4 452	1,81	4 004	1,64	448	0,17
Europa exkl. EU och Norden	5 114	2,20	4 884	2,16	230	0,04
Länder med hög HDI exkl. Europa	2 063	1,93	1 852	1,73	211	0,20
Länder med medel HDI exkl. Europa	12 771	2,20	12 754	2,21	17	-0,01
Länder med låg HDI exkl. Europa	3 987	3,01	4 488	3,40	-501	-0,39
Totalt	115 526	1,92	113 593	1,89	1 933	0,03

För att skatta fruktsamheten de närmsta åren tas hänsyn till aktuella trender i barnafödandet. Bland annat studeras förlossningsprognoser och statistik över antal födda månad för månad. Jämfört med förra årets prognos är fruktsamhetstalen för de närmaste åren justerade något. Den största delen av prognosfelet var för de Sverigefödda kvinnorna, som under 2013 födde 74 procent av alla barn. De antas 2014 ha ett fruktsamhetstal på 1,86 vilket är något lägre än i föregående befolkningsframskrivning. Därefter antar vi en svag uppgång de närmsta åren till den långsiktiga nivån på 1,89 barn per kvinna, se tabellen nedan. Även för kvinnor födda i Norden, EU och länder med högt HDI är antagandena sänkta något för år 2014 och de närmast kommande åren jämfört med befolkningsframskrivningen som gjordes 2013.

För kvinnor födda i länder med medel eller lågt HDI är antagandena höjda något de kommande åren. Detta beror framförallt på att vi de senaste åren haft en hög invandring från länder ur dessa grupper, framförallt från Somalia och Sy-

rien, vilket gör att det finns fler i barnafödande åldrar och att många får barn de närmsta åren efter invandring.

För 2014 antas det totala summerade fruktsamhetstalet bli 1,92, något högre än det observerade värdet för år 2013 men samtidigt något lägre än för 2014 i föregående befolkningsframskrivning. Fram till år 2018 beräknas fruktsamheten öka till 1,94 barn per kvinna. Ökningen de närmsta åren beror på antagandet om en hög invandring dessa år. Bland annat väntas många invandrare födda i länder utanför Europa med låg och medel utvecklingsnivå, två grupper med relativt höga fruktsamhetstal. Detta gör att även antalet födda barn förväntas öka varje år fram till år 2021. Det beror både på den höga invandringen de senaste och kommande åren samt att de stora kullarna födda runt 1990 kommer upp i de mest barnafödande åldrarna om några år.

Prognos för antal födda och det summerade fruktsamhetstalet (TFR) för kvinnor födda i Sverige, utrikes födda samt totalt för några prognosår

År	Sverigefödda		Utrikes födda		Totalt	
	Antal födda	TFR	Antal födda	TFR	Antal födda	TFR
2014	85 600	1,86	31 600	2,22	117 100	1,92
2015	86 800	1,87	33 100	2,22	119 900	1,92
2016	88 000	1,87	34 400	2,21	122 400	1,93
2017	89 400	1,88	35 300	2,20	124 700	1,93
2018	90 600	1,88	35 800	2,18	126 400	1,94
2019	91 900	1,89	36 000	2,16	127 900	1,94
2020	93 000	1,89	35 800	2,13	128 800	1,94
2030	87 800	1,89	30 400	2,04	118 200	1,91
2040	96 600	1,89	26 900	2,03	123 600	1,91
2050	107 300	1,89	24 400	2,04	131 700	1,91
2060	105 500	1,89	23 700	2,04	129 200	1,90

Migration

In- och utvandring till Sverige har varit högre än någonsin under de senaste åren. Migrationen påverkas i stor utsträckning av politisk instabilitet i olika delar av världen men bakom dagens rekordnivå finns det många skäl till varför människor väljer att flytta till eller från Sverige.

Förändringar i migrationen är svåra att förutse och kan ske både snabbt och utan förvarning. Även Sveriges och EU:s migrationspolitik är också i hög grad avgörande för hur många som invandrar. Under de närmaste åren kommer invandringen formas av konflikter och den socioekonomiska situationen i omvärlden, där framförallt inbördeskriget i Syrien kommer påverka migrationsströmmarna till Sverige. En konflikt där utgången är högst osäker vilket även påverkar möjligheterna att förutse hur många som kommer söka skydd i Sverige.

I föregående prognos, 2013–2060, överskattades invandringen för år 2013 med 1 procent eller nästan 1 600 personer. Även utvandringen överskattades med 1 procent vilket motsvarar omkring 700 personer. Det innebär att nettoinvandringen överskattades med 900 personer. Totalt under år 2013 immigrerade 115 800 till Sverige samtidigt som 50 700 emigrerade från Sverige.

Invandring

I 2013 års prognos antogs en hög invandring till Sverige och att den skulle öka med 14 procent i jämförelse med invandringen 2012. Invandringen kom att öka med 12 procent och den högsta nivån någonsin observerades.

Tabellen nedan visar prognos, utfall och skillnaden mellan dessa för år 2013. Störst skillnader i antalet invandrare mellan prognos och utfall hade utomeuropeiska länder med låg och medel utvecklingsnivå. Prognosen för dessa två ländergrupper underskattades med närmare 6 800 personer respektive överskattades med drygt 7 100 personer.

Invandring efter födelselandsgrupp, prognos 2013 jämfört med utfall 2013. Antal

Födelselandsgrupp	Prognos	Utfall	Differens
Sverige	14 925	15 332	-407
Norden exkl. Sverige	7 739	6 807	932
EU exkl. Norden	21 081	21 880	-799
Europa exkl. EU och Norden	8 783	7 384	1 399
Länder med högt HDI exkl. Europa	6 203	6 118	85
Länder med medel HDI exkl. Europa	45 951	38 809	7 142
Länder med lågt HDI exkl. Europa	12 758	19 515	-6 757
Totalt	117 439	115 845	1 594

Prognosen över antalet invandrare görs för de sju födelselandsgrupperna i tabellen ovan och har olika ansatser för de olika grupperna. För personer födda i Sverige, Norden och EU grundar sig prognosen på matematiska modeller medan för personer födda utanför EU och Norden ligger uppgifter om grund för bosättning bakom bedömningen av invandringen. Dessa uppgifter kommer från Migrationsverket och anger om en person fått uppehållstillstånd på grund av arbete, studier, asyl, som anhörig till person med uppehållstillstånd eller boende i Sverige. I föreliggande prognos baseras de närmaste fem årens invandring av personer födda i ett land utanför EU och Norden på uppgifter om grund för bosättning från Migrationsverkets *Verksamhets- och kostnadsprognos* från februari 2014.

Födda i Sverige

Under år 2013 hade drygt 13 procent av alla som immigrerade till Sverige även Sverige som födelseland. Det motsvarar ungefär 15 300 personer och det var omkring 400 fler återinvandrade Sverigefödda än vad som antogs i prognosen. Antalet Sverigefödda som återinvandrar beräknas med hjälp av en modell som tar hänsyn till tidigare års utvandring. För en beskrivning av modellen se *Modell för att prognostisera återinvandringen av Sverigefödda* (SCB Bakgrundsmaterial om demografi, barn och familj 2009:1). De senaste årens relativt höga utvandring av personer födda i Sverige ger därför även en fortsättningsvis hög återinvandring.

Födda i Norden

Invandringen från de nordiska länderna har gått ned under de senaste åren och fortsatte att minska under år 2013 då 6 800 personer födda i ett nordiskt land flyttade till Sverige. Det var 400 färre jämfört med år 2012 och 900 färre än vad som prognostiserats för år 2013. Migrationen mellan de nordiska länderna samvarierar ofta med utvecklingen av skillnader i levnadsomkostnader och löneläge. I dagsläget har Norge den högsta inkomstnivån av de nordiska länderna och det är dit de största migrationsströmmarna inom Norden går.

Beräkningarna för invandringen av personer födda i Norden baseras på den observerade andelen som utvandrat till Sverige åren 2000–2013. Att antalet personer som flyttade till Sverige minskade under 2013 samtidigt som befolkningen i respektive land ökade ger en något lägre invandring fram till år 2019 än vad som tidigare antagits. Det innebär en lägre invandring av personer födda i ett nordiskt land fram till 2019 jämfört med föregående prognos. Därefter är antalet invandrare i nivå med de långsiktiga antagandena.

Födda inom EU

I jämförelse med år 2012 ökade invandringen av personer födda i ett EU-land under 2013. Två bidragande orsaker till detta var dels en ökad invandring från länder där den ekonomiska krisen varit påtaglig, dels att Kroatien blev EU:s 28:e medlemsland. Kroatien som tidigare räknades till födelselandsgruppen Europa exkl. EU och Norden. Tillsammans med dessa två faktorer och att fler studenter från EU-länderna förväntas söka sig till Sverige antas bidra till en något högre invandring under de närmaste åren än vad som antogs i föregående prognos. Antalet immigranter förväntas ändå att avta på sikt på grund av en minskad folkmängd i de mest flyttbenägna åldrarna 20–40 år.

Födda i Europa utanför EU och Norden

Arbetskrafts- och anhöriginvandring är de vanligaste orsakerna att flytta till Sverige för personer födda i Europa utanför EU och Norden. Antalet invandrare från dessa länder överskattades i föregående års prognos med 1 400 personer på grund av att dessa två orsaker till invandring var lägre än förväntat. Migrationsverkets införande av högre krav för arbetsstillstånd bidrog mer än vad som antogs i föregående prognos till en lägre arbetskraftsinvandring (*Migrationsverket*, Verksamhets- och kostnadsprognos, februari 2014). Därmed blev även den medföljande anhöriginvandringen lägre.

Den ekonomiska krisen i Europa och Sveriges förhållandevis starka ekonomi (*Konjunkturinstitutet*, Konjunkturläget mars 2014) bidrar till att arbetskraftsinvandringen från dessa länder antas öka. Däremot antas arbetskraftsinvandringen öka något långsammare fram till 2019 än vad som antogs i föregående prognos och det innebär även att anhöriginvandringen förväntas bli lägre. För åren efter 2018 antas invandringen av personer födda i länder i Europa utanför EU och Norden vara i nivå med de långsiktiga antagandena.

Födda i länder utanför Europa med hög utvecklingsnivå

Arbetskraftsinvandringen från dessa länder antas fortsätta att öka de närmaste åren men i en långsammare takt än vad som antogs i prognosen från 2013. Vilket även påverkar antalet medföljande familjemedlemmar på kort sikt. Det innebär att den sammantagna invandringen av personer födda i länder med högt HDI är lägre fram till de långsiktiga antagandena år 2019 i jämförelse med prognosen från 2013.

Födda i länder utanför Europa med medel utvecklingsnivå

Den pågående konflikten i Syrien förväntas ha en stor betydelse de närmaste åren för invandringen av personer födda i utomeuropeiska länder med medel utvecklingsnivå. Den fortsatta utvecklingen av Syrienkonflikten är mycket svårbedömd och därmed är prognosen på kort sikt i högsta grad osäker. Antagandet om invandringen från Syrien baseras på en utveckling med en avtagande konflikt efter ett par år och därmed även att invandringen därifrån kommer minska.

Förutom hur länge konflikten kommer att pågå finns det en osäkerhet kring dess eventuella spridning inom regionen och vilka effekter det kan få på flyktingströmmarna. En annan osäkerhetsfaktor är EU:s migrationspolitik. Förstärka gränskontroller har inneburit svårigheter för flyktingar att ta sig in i EU och migrationen påverkas då av hur och om alternativa resvägar hittas när andra stängs igen. Även medlemsländernas prioriteringar och beslut kring frågan om syriska flyktingar kan påverka invandringen till Sverige. Sverige är i dag ett av EU:s primära mottagarländer för syriska asylsökande men om fler EU-länder börjar ta emot en större del av de flyktingar som tar sig till EU kan det innebära en lägre invandring till Sverige.

På kort sikt bedöms invandring i föreliggande prognos hamna på en högre nivå än i föregående års prognos. Orsaken till det är den förändrade praxisen rörande syriska flyktingar som trädde i kraft i september 2013 och innebär att majoriteten av de uppehållstillstånd som ges till syriska flyktingar numera är perma-

nenta istället för, som tidigare, tidsbegränsade. Ett permanent uppehållstillstånd ökar möjligheten till återförening för anhöriga till syrier. Det är en faktor som antas bidra till en högre anhöriginvandring under de närmaste åren än vad som tidigare antagits. För åren 2019–2060 ligger bedömningen kvar på samma nivå som gjordes i prognosen från 2012.

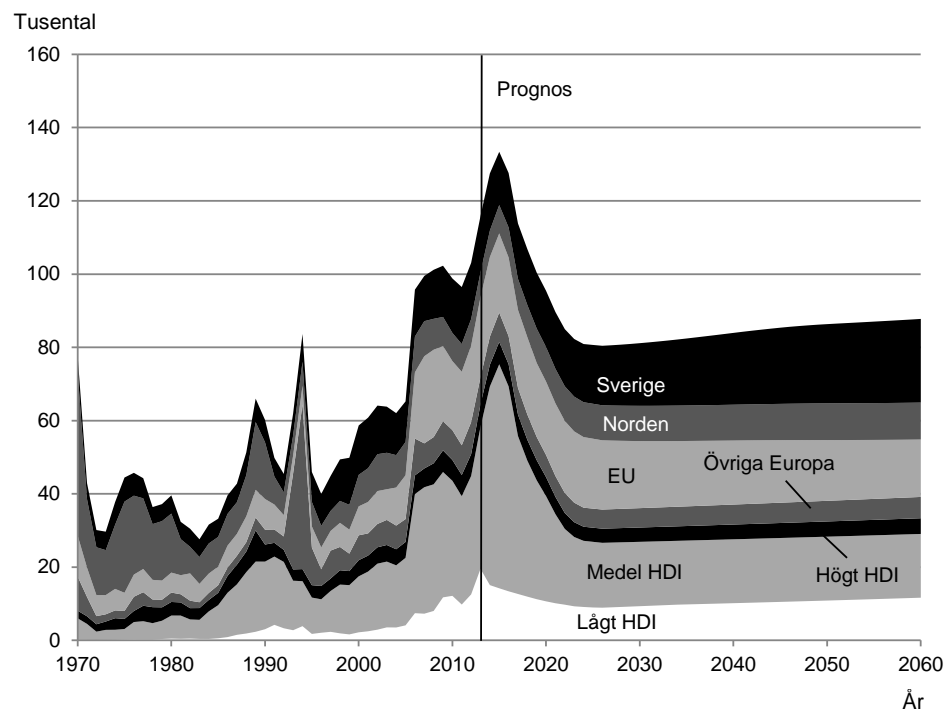
Födda i länder utanför Europa med låg utvecklingsnivå

Invandringen från utomeuropeiska länder med låg utvecklingsnivå blev högre än förväntat under år 2013 och till stor del beror det på en förhållandevis hög anhöriginvandring från Somalia. En invandring som i föregående prognos inte antogs skulle öka i denna omfattning efter införandet av DNA-prov som en metod att fastställa identiteter. Somalia har nämligen sedan början av 1990-talet saknat myndigheter som kunnat utfärda legala dokument (www.migrationsverket.se). År 2012 skärptes kraven på id-handlingar och innebär i praktiken att inga anhöriga från Somalia fick uppehållstillstånd.

Denna utveckling bedöms vara tillfällig, majoriteten av de somaliska invandrarna folkbokfördes nämligen i Sverige under 2013 års första månader medan månadsstatistiken från slutet av 2013 och början av 2014 inte visar på samma nivåer. Anhöriginvandringen under 2014 antas därför ligga i nivå med föregående års prognos för att sedan närma sig de långsiktiga antagandena något snabbare.

Flyktinginvandringen överskattades i föregående års prognos och på kort sikt bedömer Migrationsverket att antalet nya asylsökande från Afrikas horn har uppnått en stabil nivå. Därför antas inte flyktinginvandringen öka i samma omfattning som antogs i föregående prognos. Sammantaget innebär det att antalet immigranter från länder utanför Europa med låg utvecklingsnivå förväntas bli lägre de närmsta åren i jämförelse med föregående års prognos.

Invandring efter födelselandgrupp 1970–2013 och prognos 2014–2060



Utvandring

Utvandringen från Sverige har under de senaste åren legat på en förhållandevis hög nivå med omkring 50 000 per år. Under 2013 antogs antalet utvandrare bli knappt 51 400 medan utfallet blev drygt 50 700, det vill säga en överskattning på 670 utvandrare. Störst prognosfel hade Sverigefödda och personer födda i ett nordiskt land där det utvandrade knappt 500 färre respektive 450 fler än vad som antogs i prognosen.

Utvandring efter födelselandgrupp, prognos 2013 jämfört med utfall 2013. Antal

Födelselandgrupp	Prognos	Utfall	Differens
Sverige	20 732	20 237	495
Norden exkl. Sverige	5 614	6 068	-454
EU exkl. Norden	8 281	8 302	-21
Europa exkl. EU och Norden	2 411	2 119	292
Länder med högt HDI exkl. Europa	3 265	3 146	119
Länder med medel HDI exkl. Europa	9 321	9 443	-122
Länder med lågt HDI exkl. Europa	1 761	1 400	361
Totalt	51 385	50 715	670

Sammanfattning av antagandena om migrationen

Den samlade bedömningen av in- och utvandringen redovisas i nedanstående tabell. De närmaste åren antas invandringen ligga på en hög nivå. Framst beror detta på Migrationsverkets bedömning om en hög asyl- och anhöriginvandring. Antalet immigranter antas vara knappt 75 000 fler än antalet emigranter under år 2014. På längre sikt antas invandringen att minska samtidigt som antalet utvandrare förmodas öka. I slutet av prognosperioden, år 2060, väntas invandrarna vara drygt 17 000 fler än antalet utvandrare.

Invandring, utvandring och nettomigration 2014–2060

År	Invandring	Utvandring	Nettomigration
2014	127 500	52 600	74 900
2015	133 400	53 800	79 600
2016	127 600	55 000	72 600
2017	113 800	56 200	57 600
2018	106 800	57 200	49 600
2020	95 400	58 800	36 600
2030	81 100	62 100	19 000
2040	83 900	65 300	18 600
2050	86 300	68 500	17 800
2060	87 800	70 600	17 200

Dödlighet

Dödligheten har minskat kontinuerligt i alla åldrar sedan början av 1800-talet. I takt med denna minskning har medellivslängden ökat. Först berodde ökningen av medellivslängden mest på minskad dödlighet bland barn och unga. Sedan mitten av 1900-talet för kvinnor och sedan slutet av 1900-talet för män är det minskad dödlighet i befolkningen 65 år och äldre som bidrar mest till att medellivslängden fortsätter att öka.

Det finns troligen flera orsaker till att dödligheten minskar. Några av de främsta är förbättrade levnadsförhållanden och utveckling av medicinska behandlingsmetoder. Under de senaste decennierna har minskad rökning varit viktig, och bidrar särskilt till att männens medellivslängd ökat snabbare än kvinnornas under mer än tre decennier.

I prognosen antas dödligheten minska på ungefär samma sätt som under de senaste decennierna för kvinnor och män i olika åldrar. Det finns vissa positiva trender som leder till en dödlighetsnedgång, bland annat den under lång tid minskade rökningen. Den fulla effekten av att andelen som röker dagligen har minskat har ännu inte fullt ut visats i mindre dödsfall i alla rökningsrelaterade dödsorsaker bland de allra äldsta. Rökvanornas historiska förändring har varit olika för kvinnor och män. Ett exempel på detta är att i vissa åldrar, cirka 70–79 år, ökar dödligheten i lungcancer för kvinnor samtidigt som den minskar för män.

Men det kan också finnas trender som kan komma att öka dödligheten. Det kan exempelvis vara ökad alkoholkonsumtion, rökning eller ökad dödlighet på grund av multiresistenta bakterier. Sammantaget antas en fortsatt dödlighetsnedgång fram till 2060. Det finns inga tecken på att vi i Sverige har nått en gräns för hur låg dödlighet som är möjlig. I åldrar under 50 år finns en större osäkerhet om dödlighetsnedgångens storlek. I dessa yngre åldrar antas dödlighetsnedgången bli något mindre från och med 2040-talet. Från och med detta decennium antas också kvinnor och män ha samma procentuella minskning av dödligheten. Osäkerheten om utvecklingen ökar med antalet år i framtiden.

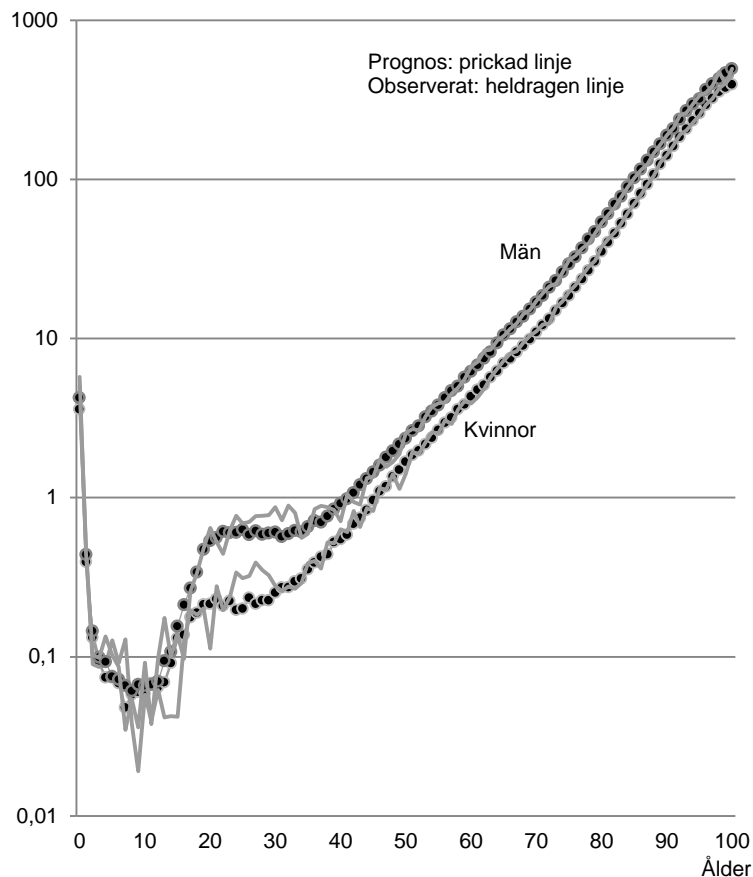
En ingående beskrivning av de långsiktiga antagandena finns i Prognos 2012.

Antalet döda kvinnor fler än beräknat för 2013

I den föregående prognosen uppskattades antalet avlidna till cirka 89 700 år 2013. Det observerade antalet visades bli något högre, 90 400. Det är cirka 700, eller 0,7 procent, fler än vad som beräknades ett år tidigare

Dödstal år 2013 efter kön och ålder. Prognos och observerat utfall

Antal per 1 000
(logaritmisk skala)



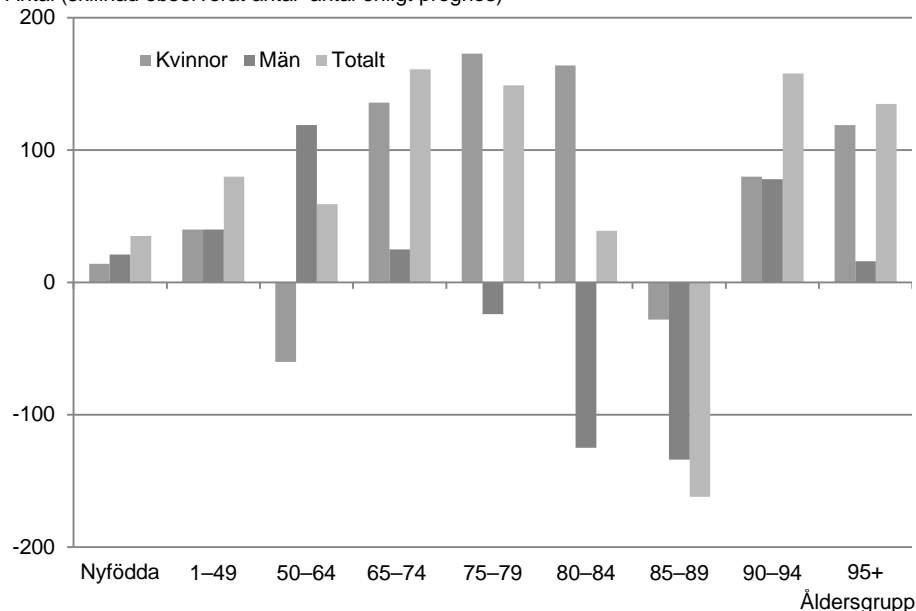
En mer detaljerad analys av det observerade antalet avlidna i olika åldrar jämfört med det antal som förespåddes i prognosen visar att det var cirka 640 fler avlidna kvinnor och 20 fler avlidna män. För kvinnor observerades en något högre dödlighet än beräknat i åldrarna under 50 år, 65–84 år samt 90 år och äldre. Bland män var dödligheten högre än i prognosen i åldrarna under 75 år och äldre än 89 år. I vissa åldrar, 50–64 år och 85–89 år bland kvinnor och 75–89 år bland män, var den observerade dödligheten lägre än vad som antogs i prognosen.

En anledning till skillnaden är att det under perioden januari–mars inträffade relativt många dödsfall jämfört med de föregående åren. Perioden med relativt många dödsfall, något vi benämner överdödlighet, sammanfaller med influensaspredningen under säsongen 2012–2013. Smittskyddsinstitutet menar att dödlig-

heten var förhöjd under de första 15 veckorna av 2013 både i åldern 65 år och äldre och i åldern 15–64 år. De visar även att vaccinationsfrekvensen var fortsatt lika låg som under föregående två säsonger (Smittskyddsinstitutet 2013, *Influenza in Sweden: Season 2012–2013*). Det kan ha bidragit till överdödligheten i början av året.

Antal observerade dödsfall år 2013 jämfört med det antal som förutsågs i 2013 års prognos i olika åldersgrupper

Antal (skillnad observerat antal–antal enligt prognos)



Under månaderna maj–december inträffade i stället färre dödsfall än föregående år. Totalt under året blev det därför en liten avvikelse i antalet dödsfall jämfört med vad som antogs i prognosen. Ett mindre antal dödsfall än beräknat för kvinnor i åldern 50–64 år kan vara ett resultat av att andelen rökare bland kvinnor i åldern 45–64 år har minskat avsevärt mellan 2004 och 2013, från 25 till 14 procent enligt statistik från Folkhälsomyndigheten (www.folkhalsomyndigheten.se). Socialstyrelsens statistikdatabas om dödsorsaker visar bland annat att dödligheten i lungcancer tydligt minskat för kvinnor i åldern 45–64 år mellan 2004 och 2012 (www.socialstyrelsen.se).

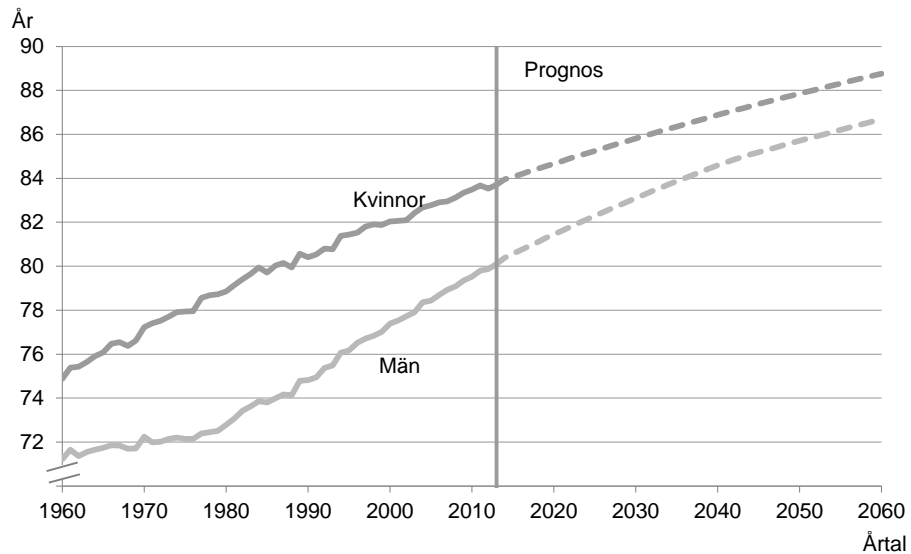
Fortsatt minskad skillnad i medellivslängd mellan könen

Den framtida utvecklingen av dödligheten är i denna prognos nästan identisk med de antaganden som gjordes i 2012 och 2013 års prognos. Det nya startåret, 2014, har justerats med ett års observerade dödsfall för kvinnor och män i olika åldrar. Dödligheten antas sedan minska på samma sätt som i föregående prognos.

Trenden med minskande dödsfall resulterar i att fler i befolkningen når höga åldrar. Det finns olika sätt att mäta detta. Ett vanligt mått är den så kallade återstående medellivslängden. Återstående medellivslängd är det antal år som i genomsnitt återstår att leva för en person om dödligheten i alla åldrar förblev densamma som för det år som beräkningen görs. Beräkningen kan göras från olika åldrar. Den kortare benämningen ”medellivslängd” används ofta för den återstående medellivslängden vid födelsen.

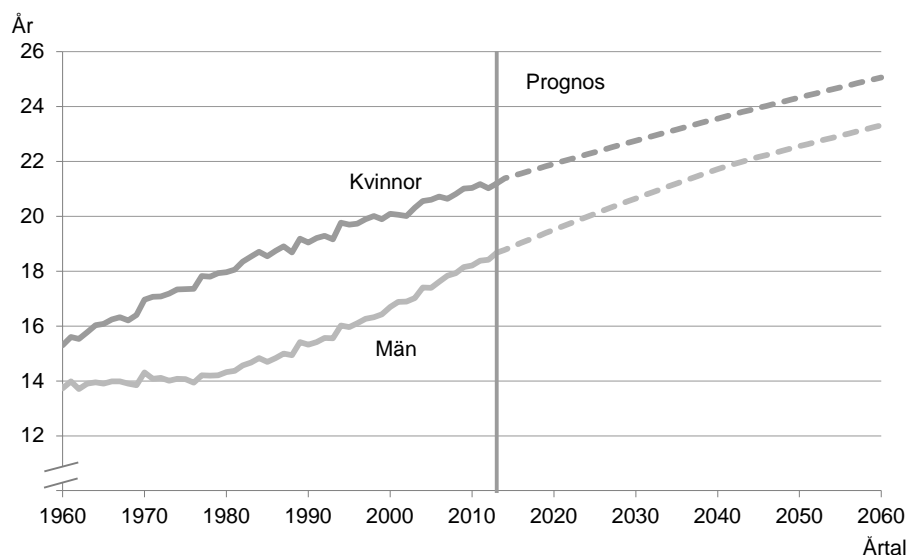
År 2013 var medellivslängden 83,7 år för kvinnor och 80,1 år för män. Med de antaganden som används i prognosen ökar den till 88,8 år för kvinnor och 86,7 år för män år 2060. Skillnaden mellan könen antas minska mellan 2013 och 2060, från 3,6 till 2,1 år.

Återstående medellivslängd vid födelsen 1960–2013 och prognos 2014–2060 efter kön



Den återstående medellivslängden vid 65 års ålder antas öka från 21,2 till 25,1 år för kvinnor och från 18,7 till 23,3 år för män mellan 2013 och 2060. Ökningen i antal år vid 65 års ålder antas bli 3,9 för kvinnor och 4,6 för män. Det kan jämföras med ökningen vid födelsen, 5,1 år för kvinnor och 6,6 år för män. För kvinnor är ökningen av den återstående medellivslängden bara ett år mer räknat från födelsen jämfört med 65 års ålder. Det beror på att redan idag är det en liten andel av dödsfallen som inträffar före 65 års ålder. Medellivslängdens ändring i framtiden kommer allt mer att avgöras av dödlighetens förändringar bland äldre.

Återstående medellivslängd vid 65 år 1960–2013 och prognos 2014–2060 efter kön



Mer än hälften av dem som föds idag antas bli minst 90 år

Måttet medellivslängd tolkas ofta felaktigt som den genomsnittliga livslängden för födda ett visst år. Det är ett sammanfattande mått på just det årets dödsrisiker för varje ålder, eller mer exakt på sannolikheten att överleva i olika åldrar under året. Det blir ett mått på livslängden om dödligheten inte ändras i framtiden. Men den normala utvecklingen, åtminstone sedan början av 1800-talet i Sverige, är att dödligheten minskar.

Eftersom vi antar kontinuerligt minskande dödstal fram till 2060 så kommer dagens nyfödda sannolikt leva längre i genomsnitt än vad måttet "återstående medellivslängd" anger för år 2014. Enligt antagandena i denna prognos kommer

flickor födda 2014 i genomsnitt leva 90,9 år och pojkar 88,9 år. Vid 65 års ålder antas kvinnor födda 2014 få en återstående medellivslängd på 27,4 år. För män födda 2014 beräknas den till 25,8 år.

Ytterligare ett sätt att mäta överlevnaden på är genom att se hur stor andel som finns kvar i livet i olika åldrar av en viss födelseårgång. Av dem som föds 2014 beräknas 68 procent av flickorna och 60 procent av pojkarna att finnas kvar i livet vid 90 års ålder. Det kan jämföras med dem som föddes för 90 år sedan, alltså i början på 1920-talet. Av dem har omkring var fjärde kvinna och var tionde man uppnått så hög ålder. Allt fler kommer också att uppnå 100 års ålder. Enligt beräkningarna antas 11 procent av flickorna och 6 procent av pojkarna som föds 2014 bli 100 år eller äldre.

Historiska och framtida förändringar av dödligheten kan också visas på ett annat sätt. Av de som föddes år 1900 var det 9 procent av kvinnorna och 11 procent av männen som avled under sitt första levnadsår. För de som föds 2014 beräknas samma andelar avlida fram till den 79:e födelsedagen för kvinnor och den 78:e för män.

Tabeller

1. Översikt över antaganden om migration, fruktsamhet och dödlighet 2014–2060

1. Overview of assumptions about migration, fertility and mortality 2014–2060

År	Invandring tusental	Utvandring tusental	Netto- migration tusental	Summerad fruktsamhet	Medellivslängd	
					Kvinnor	Män
2014	127	53	75	1,92	84,0	80,4
2015	133	54	80	1,92	84,1	80,6
2016	128	55	73	1,93	84,2	80,7
2017	114	56	58	1,93	84,3	80,9
2018	107	57	50	1,94	84,4	81,1
2019	100	58	42	1,94	84,6	81,3
2020	95	59	37	1,94	84,7	81,5
2021	90	59	30	1,94	84,8	81,6
2022	85	60	25	1,94	84,9	81,8
2023	82	60	22	1,94	85,0	82,0
2024	81	60	20	1,94	85,1	82,1
2025	81	61	20	1,93	85,3	82,3
2026	80	61	19	1,93	85,4	82,5
2027	81	61	19	1,92	85,5	82,6
2028	81	61	19	1,92	85,6	82,8
2029	81	62	19	1,91	85,7	82,9
2030	81	62	19	1,91	85,8	83,1
2031	81	62	19	1,91	85,9	83,3
2032	82	63	19	1,91	86,0	83,4
2033	82	63	19	1,91	86,1	83,6
2034	82	63	19	1,91	86,3	83,7
2035	82	64	19	1,91	86,4	83,9
2036	83	64	19	1,91	86,5	84,0
2037	83	64	19	1,91	86,6	84,2
2038	83	65	19	1,91	86,7	84,3
2039	84	65	19	1,91	86,8	84,5
2040	84	65	19	1,91	86,9	84,6
2041	84	66	19	1,91	87,0	84,7
2042	85	66	19	1,91	87,1	84,9
2043	85	66	18	1,90	87,2	85,0
2044	85	67	18	1,90	87,3	85,1
2045	85	67	18	1,90	87,4	85,2
2046	86	67	18	1,91	87,5	85,3
2047	86	68	18	1,91	87,6	85,4
2048	86	68	18	1,91	87,7	85,5
2049	86	68	18	1,91	87,8	85,6
2050	86	69	18	1,91	87,9	85,7
2051	86	69	18	1,91	88,0	85,8
2052	87	69	18	1,91	88,0	85,9
2053	87	69	18	1,91	88,1	86,0
2054	87	69	17	1,91	88,2	86,1
2055	87	70	17	1,91	88,3	86,2
2056	87	70	17	1,91	88,4	86,3
2057	87	70	17	1,91	88,5	86,4
2058	87	70	17	1,91	88,6	86,5
2059	88	70	17	1,90	88,7	86,6
2060	88	71	17	1,90	88,8	86,7

2. Antal födda per 1 000 kvinnor efter ålder vid årets slut för några olika prognosår

2. Number of children born per 1 000 women by age at end of the year for some forecast years

Ålder	År								
	2014	2015	2016	2017	2020	2030	2040	2050	2060
14	0	0	0	0	0	0	0	0	0
15	0	0	0	0	0	0	0	0	0
16	1	1	1	1	1	1	1	1	1
17	3	3	3	3	3	3	3	3	3
18	6	6	6	6	6	5	5	5	5
19	11	11	12	12	12	11	10	10	10
20	20	21	21	21	20	19	18	18	18
21	31	32	33	33	33	31	30	30	30
22	42	42	42	44	44	41	40	40	40
23	53	54	54	54	56	53	51	51	51
24	66	66	66	66	67	65	64	63	64
25	80	80	80	80	80	79	78	77	78
26	94	94	93	93	93	93	92	92	92
27	109	108	108	108	108	108	108	107	107
28	122	122	122	122	122	122	123	123	123
29	133	134	134	134	134	134	135	136	136
30	141	143	143	143	143	143	145	146	145
31	141	144	144	143	146	146	148	149	149
32	140	142	142	142	144	144	145	147	147
33	130	133	132	133	133	133	134	134	134
34	120	121	121	120	120	120	121	121	121
35	106	108	109	108	108	107	107	107	107
36	92	90	92	92	92	90	90	90	89
37	75	74	73	75	75	72	72	72	72
38	62	59	60	60	61	58	58	57	57
39	47	48	47	48	48	45	45	44	44
40	33	34	35	34	35	32	32	32	31
41	24	23	24	25	24	23	23	22	22
42	15	15	15	15	16	15	15	14	14
43	9	8	9	8	9	8	8	8	8
44	4	5	4	5	5	4	4	4	4
45	3	2	3	3	3	3	2	2	2
46	1	1	1	1	1	1	1	1	1
47	1	1	1	1	1	1	1	1	1
48	0	0	0	0	0	0	0	0	0
49	0	0	0	0	0	0	0	0	0
50	0	0	0	0	0	0	0	0	0
Totalt	1 915	1 924	1 929	1 934	1 943	1 911	1 907	1 907	1 905

3. Dödstal¹ för år 2014 efter kön och ålder vid årets slut. Promille**3. Death rates 2014 by sex and age at end of year. Per mille**

Ålder	Kvinnor	Män	Ålder	Kvinnor	Män	Ålder	Kvinnor	Män
0	3,57	4,14	45	0,93	1,40	90	140,06	186,37
1	0,39	0,42	46	1,07	1,55	91	160,35	206,62
2	0,13	0,14	47	1,14	1,73	92	183,47	237,02
3	0,09	0,10	48	1,32	1,89	93	205,78	267,03
4	0,07	0,09	49	1,44	2,09	94	232,26	296,10
5	0,07	0,07	50	1,64	2,31	95	258,78	319,03
6	0,07	0,07	51	1,82	2,58	96	292,16	363,60
7	0,05	0,06	52	1,94	2,75	97	322,46	395,34
8	0,06	0,06	53	2,13	3,13	98	354,73	428,80
9	0,06	0,06	54	2,35	3,42	99	378,06	466,40
10	0,06	0,06	55	2,61	3,73	100	395,61	496,56
11	0,06	0,06	56	2,91	4,13	101	427,63	519,96
12	0,06	0,07	57	3,12	4,57	102	461,35	557,48
13	0,06	0,09	58	3,54	4,89	103	497,24	597,33
14	0,08	0,10	59	3,81	5,55	104	535,29	639,73
15	0,12	0,15	60	4,24	6,06	105	574,65	684,92
16	0,13	0,20	61	4,68	6,65	106	655,61	757,49
17	0,17	0,26	62	5,03	7,34			
18	0,18	0,33	63	5,64	8,03			
19	0,21	0,46	64	6,18	9,15			
20	0,21	0,53	65	6,93	10,24			
21	0,23	0,55	66	7,44	11,21			
22	0,21	0,60	67	8,13	12,38			
23	0,22	0,59	68	8,94	13,42			
24	0,20	0,60	69	9,82	14,89			
25	0,20	0,63	70	10,84	16,57			
26	0,24	0,58	71	12,00	18,18			
27	0,22	0,62	72	13,16	20,46			
28	0,23	0,59	73	14,81	22,46			
29	0,23	0,60	74	16,57	25,55			
30	0,25	0,61	75	18,44	28,74			
31	0,27	0,57	76	20,73	31,77			
32	0,27	0,60	77	23,45	36,16			
33	0,29	0,62	78	26,52	40,93			
34	0,30	0,60	79	30,24	45,68			
35	0,35	0,65	80	34,93	52,62			
36	0,38	0,71	81	39,97	59,29			
37	0,41	0,69	82	45,45	67,96			
38	0,43	0,75	83	52,34	76,43			
39	0,51	0,83	84	59,90	87,84			
40	0,54	0,89	85	69,91	100,29			
41	0,57	0,96	86	80,51	113,59			
42	0,67	1,04	87	92,37	129,04			
43	0,73	1,15	88	106,49	146,18			
44	0,81	1,27	89	123,39	164,82			

¹ Ovanstående tal är så kallade dödstal vilka beräknas som antalet döda dividerat med medelfolkmängden. För omvandling av dödstal till dödsrisker se *Fakta om statistiken*

4a. Årlig reduktion² av dödstalen för kvinnor 2015–2060. Procent

4a. Annual reduction of death rates for women 2015–2060. Percent

Ålder	2015– 2040	2041	2042	2043	2044	2045– 2060
0–44	2,00	1,90	1,80	1,70	1,60	1,50
45	1,97	1,87	1,78	1,69	1,59	1,50
46	1,92	1,83	1,75	1,67	1,58	1,50
47	1,87	1,79	1,72	1,65	1,57	1,50
48	1,82	1,75	1,69	1,63	1,56	1,50
49	1,76	1,71	1,66	1,61	1,55	1,50
50	1,72	1,68	1,63	1,59	1,54	1,50
51	1,67	1,63	1,60	1,57	1,53	1,50
52	1,61	1,59	1,57	1,54	1,52	1,50
53	1,55	1,54	1,53	1,52	1,51	1,50
54–82	1,50	1,50	1,50	1,50	1,50	1,50
83	1,46	1,46	1,46	1,46	1,46	1,46
84	1,40	1,40	1,40	1,40	1,40	1,40
85	1,33	1,33	1,33	1,33	1,33	1,33
86	1,26	1,26	1,26	1,26	1,26	1,26
87	1,18	1,18	1,18	1,18	1,18	1,18
88	1,09	1,09	1,09	1,09	1,09	1,09
89	1,01	1,01	1,01	1,01	1,01	1,01
90	0,92	0,92	0,92	0,92	0,92	0,92
91	0,83	0,83	0,83	0,83	0,83	0,83
92	0,74	0,74	0,74	0,74	0,74	0,74
93	0,66	0,66	0,66	0,66	0,66	0,66
94	0,57	0,57	0,57	0,57	0,57	0,57
95	0,48	0,48	0,48	0,48	0,48	0,48
96	0,40	0,40	0,40	0,40	0,40	0,40
97	0,31	0,31	0,31	0,31	0,31	0,31
98	0,23	0,23	0,23	0,23	0,23	0,23
99	0,14	0,14	0,14	0,14	0,14	0,14
100–106	0,06	0,06	0,06	0,06	0,06	0,06

² Dödstalen efter startåret 2014 beräknas genom att föregående års dödstal reduceras med de procenttal som anges ovan.

4b. Årlig reduktion³ av dödstalen för män 2015–2060. Procent

4b. Annual reduction of death rates for men 2015–2060. Percent

Ålder	2015– 2040	2041	2042	2043	2044	2045– 2060
0–44	2,00	1,90	1,80	1,70	1,60	1,50
45	2,15	2,02	1,89	1,76	1,63	1,50
46	2,25	2,10	1,95	1,80	1,65	1,50
47	2,26	2,11	1,96	1,80	1,65	1,50
48	2,27	2,12	1,96	1,81	1,65	1,50
49	2,28	2,12	1,97	1,81	1,66	1,50
50	2,30	2,14	1,98	1,82	1,66	1,50
51–72	2,32	2,15	1,99	1,83	1,66	1,50
73	2,30	2,14	1,98	1,82	1,66	1,50
74	2,27	2,11	1,96	1,81	1,65	1,50
75	2,22	2,08	1,93	1,79	1,64	1,50
76	2,17	2,04	1,90	1,77	1,63	1,50
77	2,11	1,99	1,87	1,74	1,62	1,50
78	2,04	1,93	1,83	1,72	1,61	1,50
79	1,97	1,87	1,78	1,69	1,59	1,50
80	1,88	1,81	1,73	1,65	1,58	1,50
81	1,79	1,74	1,68	1,62	1,56	1,50
82	1,70	1,66	1,62	1,58	1,54	1,50
83	1,60	1,57	1,54	1,52	1,49	1,46
84	1,49	1,47	1,45	1,44	1,42	1,40
85	1,38	1,37	1,36	1,35	1,34	1,33
86	1,27	1,27	1,26	1,26	1,26	1,26
87	1,16	1,16	1,16	1,17	1,17	1,18
88	1,05	1,05	1,06	1,07	1,08	1,09
89	0,94	0,95	0,96	0,98	0,99	1,01
90	0,83	0,85	0,87	0,88	0,90	0,92
91	0,73	0,75	0,77	0,79	0,81	0,83
92	0,63	0,65	0,68	0,70	0,72	0,74
93	0,54	0,56	0,59	0,61	0,63	0,66
94	0,45	0,48	0,50	0,52	0,55	0,57
95	0,38	0,40	0,42	0,44	0,46	0,48
96	0,31	0,33	0,34	0,36	0,38	0,40
97	0,24	0,26	0,27	0,29	0,30	0,31
98	0,19	0,19	0,20	0,21	0,22	0,23
99	0,13	0,13	0,14	0,14	0,14	0,14
100–106	0,08	0,07	0,07	0,07	0,06	0,06

³ Dödstalen efter startåret 2013 beräknas genom att föregående års dödstal reduceras med de procenttal som anges ovan.

5. Antal invandrare födda i Sverige respektive utomlands 2014–2060. Tusental

5. Number of immigrants born in Sweden and foreign-born 2014–2060.
Thousands

År	Kvinnor		Män		Totalt	
	Födda i Sverige	Utrikes födda	Födda i Sverige	Utrikes födda	Födda i Sverige	Utrikes Födda
2014	7,6	52,9	8,0	59,0	15,6	111,9
2015	7,1	56,3	7,4	62,6	14,5	118,9
2016	7,3	53,6	7,6	59,2	14,9	112,7
2017	7,4	46,7	7,7	52,0	15,1	98,7
2018	7,5	43,0	7,8	48,5	15,3	91,6
2019	7,5	39,9	7,8	45,2	15,3	85,1
2020	7,5	37,4	7,9	42,7	15,4	80,0
2021	7,6	34,4	7,9	39,7	15,5	74,1
2022	7,6	32,1	8,0	37,3	15,6	69,4
2023	7,7	30,7	8,0	35,8	15,7	66,5
2024	7,8	30,0	8,1	35,0	15,9	65,0
2025	7,9	29,9	8,2	34,7	16,1	64,6
2026	8,0	29,7	8,3	34,4	16,3	64,2
2027	8,1	29,8	8,4	34,3	16,5	64,1
2028	8,2	29,8	8,5	34,3	16,7	64,1
2029	8,3	29,8	8,6	34,2	16,9	64,0
2030	8,4	29,9	8,7	34,1	17,1	64,0
2031	8,5	29,9	8,8	34,1	17,3	64,0
2032	8,6	30,0	8,9	34,0	17,6	64,0
2033	8,8	30,1	9,0	34,0	17,8	64,1
2034	8,9	30,1	9,2	34,0	18,0	64,1
2035	9,0	30,2	9,3	33,9	18,3	64,1
2036	9,1	30,3	9,4	33,9	18,6	64,2
2037	9,3	30,3	9,5	33,9	18,8	64,2
2038	9,4	30,4	9,7	33,8	19,1	64,2
2039	9,5	30,5	9,8	33,8	19,3	64,3
2040	9,7	30,6	9,9	33,8	19,6	64,3
2041	9,8	30,6	10,1	33,7	19,9	64,4
2042	9,9	30,7	10,2	33,7	20,1	64,4
2043	10,1	30,8	10,3	33,7	20,4	64,5
2044	10,2	30,9	10,4	33,7	20,6	64,5
2045	10,3	30,9	10,5	33,6	20,8	64,6
2046	10,4	31,0	10,6	33,6	21,0	64,6
2047	10,5	31,1	10,7	33,6	21,2	64,6
2048	10,6	31,1	10,8	33,5	21,3	64,7
2049	10,7	31,2	10,8	33,5	21,5	64,7
2050	10,7	31,3	10,9	33,4	21,6	64,7
2051	10,8	31,4	11,0	33,3	21,8	64,7
2052	10,9	31,5	11,0	33,3	21,9	64,7
2053	10,9	31,5	11,1	33,2	22,0	64,7
2054	11,0	31,6	11,1	33,2	22,1	64,8
2055	11,1	31,6	11,2	33,1	22,3	64,8
2056	11,1	31,7	11,2	33,1	22,4	64,8
2057	11,2	31,8	11,3	33,0	22,5	64,8
2058	11,3	31,9	11,3	33,0	22,6	64,8
2059	11,3	31,9	11,4	32,9	22,7	64,9
2060	11,4	32,0	11,4	32,9	22,9	64,9

6. Antal utvandrare födda i Sverige respektive utomlands 2014–2060. Tusental

6. Number of emigrants born in Sweden and foreign-born 2014–2060.
Thousands

År	Kvinnor		Män		Totalt	
	Födda i Sverige	Utrikes födda	Födda i Sverige	Utrikes födda	Födda i Sverige	Utrikes Födda
2014	10,0	13,4	10,4	18,9	20,3	32,3
2015	10,1	13,8	10,5	19,4	20,5	33,2
2016	10,1	14,3	10,6	20,0	20,7	34,3
2017	10,2	14,7	10,7	20,5	20,9	35,3
2018	10,3	15,1	10,8	21,0	21,1	36,1
2019	10,4	15,5	10,9	21,3	21,3	36,8
2020	10,4	15,8	11,0	21,6	21,4	37,4
2021	10,5	16,1	11,1	21,7	21,6	37,8
2022	10,6	16,3	11,2	21,8	21,7	38,1
2023	10,7	16,5	11,2	21,8	21,9	38,3
2024	10,7	16,6	11,3	21,8	22,1	38,4
2025	10,8	16,8	11,4	21,7	22,2	38,5
2026	10,9	16,9	11,5	21,7	22,4	38,6
2027	11,0	17,0	11,6	21,7	22,5	38,7
2028	11,1	17,1	11,7	21,6	22,7	38,8
2029	11,2	17,2	11,7	21,6	22,9	38,9
2030	11,3	17,3	11,8	21,6	23,1	39,0
2031	11,4	17,4	11,9	21,6	23,3	39,1
2032	11,5	17,5	12,0	21,6	23,5	39,2
2033	11,6	17,6	12,1	21,6	23,7	39,3
2034	11,7	17,7	12,2	21,6	23,9	39,4
2035	11,8	17,8	12,3	21,6	24,1	39,4
2036	11,9	17,9	12,5	21,6	24,4	39,5
2037	12,0	18,0	12,6	21,6	24,6	39,6
2038	12,2	18,1	12,7	21,6	24,9	39,7
2039	12,3	18,2	12,9	21,6	25,2	39,8
2040	12,4	18,3	13,0	21,6	25,5	39,8
2041	12,6	18,3	13,2	21,6	25,8	39,9
2042	12,7	18,4	13,3	21,5	26,1	40,0
2043	12,9	18,5	13,5	21,5	26,4	40,0
2044	13,0	18,6	13,6	21,5	26,7	40,1
2045	13,1	18,7	13,8	21,5	26,9	40,1
2046	13,3	18,7	13,9	21,4	27,2	40,2
2047	13,4	18,8	14,1	21,4	27,5	40,2
2048	13,5	18,9	14,2	21,3	27,7	40,2
2049	13,6	19,0	14,3	21,3	28,0	40,3
2050	13,7	19,1	14,5	21,3	28,2	40,3
2051	13,8	19,1	14,6	21,2	28,4	40,3
2052	13,9	19,2	14,7	21,2	28,6	40,4
2053	14,0	19,3	14,8	21,1	28,8	40,4
2054	14,1	19,4	14,9	21,1	29,0	40,4
2055	14,2	19,4	15,0	21,0	29,2	40,5
2056	14,3	19,5	15,1	21,0	29,3	40,5
2057	14,4	19,6	15,1	20,9	29,5	40,5
2058	14,5	19,7	15,2	20,9	29,7	40,5
2059	14,5	19,7	15,3	20,8	29,8	40,6
2060	14,6	19,8	15,4	20,8	30,0	40,6

7. Folkmängd och befolkningsförändringar 1960–2013 och prognos 2014–2060. Tusental

7. Population and population changes 1960–2013 and projection 2014–2060. Thousands

År	Födda	Döda	Födelse- överskott	In- vandrade	Ut- vandrade	Netto- migration	Folk- ökning	Folk- mängd 31:a dec
1960	102,2	75,1	27,1	26,1	15,1	11,0	36,1	7 498,0
1970	110,2	80,0	30,1	77,3	28,7	48,7	77,0	8 081,2
1980	97,1	91,8	5,3	39,4	29,8	9,6	14,9	8 317,9
1990	123,9	95,2	28,8	60,0	25,2	34,9	63,6	8 590,6
1991	123,7	95,2	28,5	49,7	24,7	25,0	53,5	8 644,1
1992	122,8	94,7	28,1	45,3	25,7	19,6	47,9	8 692,0
1993	118,0	97,0	21,0	61,9	29,9	32,0	53,1	8 745,1
1994	112,3	91,8	20,4	83,6	32,7	50,9	71,3	8 816,4
1995	103,4	94,0	9,5	45,9	34,0	11,9	21,1	8 837,5
1996	95,3	94,1	1,2	39,9	33,9	6,0	7,0	8 844,5
1997	90,5	93,3	-2,8	44,8	38,5	6,3	3,1	8 847,6
1998	89,0	93,3	-4,2	49,4	38,5	10,9	6,7	8 854,3
1999	88,2	94,7	-6,6	49,8	35,7	14,1	7,1	8 861,4
2000	90,4	93,3	-2,8	58,7	34,1	24,6	21,4	8 882,8
2001	91,5	93,8	-2,3	60,8	32,1	28,7	26,3	8 909,1
2002	95,8	95,0	0,8	64,1	33,0	31,1	31,7	8 940,8
2003	99,2	93,0	6,2	63,8	35,0	28,8	34,9	8 975,7
2004	100,9	90,5	10,4	62,0	36,6	25,4	35,7	9 011,4
2005	101,3	91,7	9,6	65,2	38,1	27,1	36,4	9 047,8
2006	105,9	91,2	14,7	95,8	44,9	50,8	65,5	9 113,3
2007	107,4	91,7	15,7	99,5	45,4	54,1	69,7	9 182,9
2008	109,3	91,4	17,9	101,2	45,3	55,9	73,4	9 256,3
2009	111,8	90,1	21,7	102,3	39,2	63,0	84,8	9 340,7
2010	115,6	90,5	25,1	98,8	48,8	50,0	74,9	9 415,6
2011	111,8	89,9	21,8	96,5	51,2	45,3	67,3	9 482,9
2012	113,2	91,9	21,2	103,1	51,7	51,3	73,0	9 555,9
2013	113,6	90,4	23,2	115,8	50,7	65,1	88,3	9 644,9
Prognos								
2014	117,1	89,8	27,3	127,5	52,6	74,9	102,2	9 747,1
2015	119,9	90,0	29,9	133,4	53,8	79,6	109,5	9 856,6
2016	122,4	90,2	32,3	127,6	55,0	72,6	104,9	9 961,5
2017	124,7	90,4	34,3	113,8	56,2	57,6	92,0	10 053,4
2018	126,4	90,6	35,8	106,8	57,2	49,7	85,5	10 138,9
2019	127,9	90,9	37,0	100,4	58,0	42,3	79,3	10 218,2
2020	128,8	91,3	37,4	95,4	58,8	36,6	74,0	10 292,2
2021	128,9	91,9	37,1	89,6	59,4	30,2	67,3	10 359,5
2022	128,7	92,5	36,3	85,0	59,9	25,1	61,3	10 420,9
2023	128,0	93,2	34,8	82,3	60,2	22,1	56,8	10 477,7
2024	126,8	94,1	32,7	80,9	60,5	20,4	53,2	10 530,9
2025	125,4	95,0	30,3	80,7	60,7	19,9	50,3	10 581,1
2026	123,8	96,1	27,6	80,4	61,0	19,5	47,1	10 628,2
2027	122,1	97,3	24,8	80,6	61,2	19,4	44,1	10 672,3
2028	120,5	98,6	21,9	80,7	61,5	19,2	41,2	10 713,5
2029	119,2	100,0	19,2	80,9	61,8	19,2	38,4	10 751,9
2030	118,2	101,4	16,8	81,1	62,1	19,1	35,9	10 787,7
2031	117,6	102,8	14,8	81,4	62,3	19,0	33,8	10 821,5
2032	117,4	104,2	13,2	81,6	62,6	19,0	32,1	10 853,7
2033	117,4	105,5	11,9	81,9	62,9	18,9	30,8	10 884,5
2034	117,8	106,8	11,0	82,1	63,2	18,9	29,9	10 914,4

7. (forts.)

År	Födda	Döda	Födelse- överskott	In- vandrade	Ut- vandrade	Netto- migration	Folk- ökning	Folk- mängd 31:a dec
2035	118,5	107,9	10,6	82,4	63,6	18,8	29,4	10 943,8
2036	119,3	108,9	10,4	82,7	63,9	18,8	29,2	10 973,1
2037	120,3	109,7	10,6	83,0	64,2	18,8	29,4	11 002,4
2038	121,4	110,4	11,0	83,3	64,6	18,7	29,7	11 032,2
2039	122,5	110,8	11,6	83,6	64,9	18,7	30,3	11 062,5
2040	123,6	111,1	12,5	83,9	65,3	18,6	31,1	11 093,6
2041	124,6	111,3	13,4	84,3	65,7	18,6	31,9	11 125,5
2042	125,7	111,4	14,3	84,5	66,0	18,5	32,8	11 158,3
2043	126,7	111,4	15,3	84,8	66,4	18,4	33,7	11 192,0
2044	127,6	111,4	16,2	85,1	66,7	18,4	34,5	11 226,6
2045	128,5	111,5	17,0	85,4	67,1	18,3	35,3	11 261,9
2046	129,4	111,6	17,7	85,6	67,4	18,2	35,9	11 297,8
2047	130,1	111,8	18,3	85,8	67,7	18,1	36,4	11 334,2
2048	130,8	112,1	18,7	86,0	68,0	18,0	36,7	11 370,9
2049	131,3	112,5	18,8	86,2	68,3	17,9	36,8	11 407,7
2050	131,7	112,9	18,8	86,3	68,5	17,8	36,6	11 444,3
2051	131,9	113,4	18,5	86,5	68,8	17,7	36,2	11 480,6
2052	132,0	114,0	18,1	86,6	69,0	17,6	35,7	11 516,2
2053	132,0	114,6	17,4	86,7	69,2	17,5	34,9	11 551,2
2054	131,8	115,2	16,6	86,9	69,4	17,4	34,0	11 585,2
2055	131,5	115,8	15,7	87,0	69,6	17,4	33,1	11 618,3
2056	131,0	116,3	14,7	87,2	69,8	17,3	32,1	11 650,4
2057	130,6	116,8	13,8	87,3	70,0	17,3	31,1	11 681,4
2058	130,1	117,2	12,9	87,5	70,2	17,2	30,2	11 711,6
2059	129,6	117,4	12,2	87,6	70,4	17,2	29,4	11 741,0
2060	129,2	117,6	11,6	87,8	70,6	17,2	28,7	11 769,7

8. Folkmängd födda i Sverige respektive utomlands 1960–2013 samt prognos 2014–2060. Tusental

8. Population born in Sweden and foreign-born 1960–2013 and forecast
2014–2060. Thousands

År	Födda i Sverige	Utrikes födda	Totalt
1960	7 195,2	299,9	7 498,0
1970	7 543,1	538,1	8 081,2
1980	7 689,3	628,6	8 317,9
1990	7 799,8	790,9	8 590,6
2000	7 879,0	1 003,8	8 882,8
2001	7 881,1	1 028,0	8 909,1
2002	7 887,3	1 053,4	8 940,8
2003	7 897,6	1 078,1	8 975,7
2004	7 911,1	1 100,3	9 011,4
2005	7 922,0	1 125,8	9 047,8
2006	7 938,0	1 175,2	9 113,3
2007	7 955,2	1 227,8	9 182,9
2008	7 974,8	1 281,6	9 256,3
2009	8 002,7	1 338,0	9 340,7
2010	8 030,6	1 385,0	9 415,6
2011	8 055,6	1 427,3	9 482,9
2012	8 082,6	1 473,3	9 555,9
2013	8 111,4	1 533,4	9 644,9
Prognos			
2014	8 144,1	1 602,9	9 747,1
2015	8 178,5	1 678,1	9 856,6
2016	8 215,7	1 745,8	9 961,5
2017	8 255,3	1 798,2	10 053,4
2018	8 296,6	1 842,3	10 138,9
2019	8 339,2	1 879,0	10 218,2
2020	8 382,4	1 909,8	10 292,2
2021	8 425,6	1 933,9	10 359,5
2022	8 468,2	1 952,7	10 420,9
2023	8 509,5	1 968,2	10 477,7
2024	8 549,2	1 981,7	10 530,9
2025	8 586,7	1 994,5	10 581,1
2026	8 621,8	2 006,4	10 628,2
2027	8 654,4	2 018,0	10 672,3
2028	8 684,4	2 029,1	10 713,5
2029	8 712,2	2 039,7	10 751,9
2030	8 737,8	2 049,9	10 787,7
2031	8 761,8	2 059,7	10 821,5
2032	8 784,6	2 069,1	10 853,7
2033	8 806,4	2 078,1	10 884,5
2034	8 827,8	2 086,6	10 914,4
2035	8 849,1	2 094,8	10 943,8
2036	8 870,6	2 102,5	10 973,1
2037	8 892,6	2 109,8	11 002,4
2038	8 915,4	2 116,8	11 032,1
2039	8 939,2	2 123,3	11 062,5
2040	8 964,1	2 129,5	11 093,6
2041	8 990,3	2 135,2	11 125,5
2042	9 017,7	2 140,6	11 158,3
2043	9 046,5	2 145,6	11 192,0
2044	9 076,4	2 150,2	11 226,6

8. (forts.)

År	Födda i Sverige	Utrikes födda	Totalt
2045	9 107,5	2 154,4	11 261,9
2046	9 139,7	2 158,2	11 297,8
2047	9 172,7	2 161,6	11 334,2
2048	9 206,4	2 164,6	11 370,9
2049	9 240,5	2 167,2	11 407,7
2050	9 274,9	2 169,4	11 444,3
2051	9 309,4	2 171,2	11 480,6
2052	9 343,6	2 172,6	11 516,2
2053	9 377,6	2 173,6	11 551,2
2054	9 411,0	2 174,3	11 585,2
2055	9 443,8	2 174,5	11 618,3
2056	9 475,9	2 174,4	11 650,4
2057	9 507,4	2 174,0	11 681,4
2058	9 538,4	2 173,2	11 711,6
2059	9 568,8	2 172,2	11 741,0
2060	9 599,0	2 170,8	11 769,7

Uppgiften om utrikes födda för 1960 kommer från folkräkningen 1960 och avser 1 november.

9. Folkmängd efter ålder 1960–2013 samt prognos 2014–2060. Tusental

9. Population by age 1960–2013 and forecast 2014–2060. Thousands

31 dec. resp. år	Totalt	Därav efter ålder					
		0–4 år	5–9 år	10–14 år	15–19 år	20–24 år	25–29 år
Båda könen							
1960	7 498,0	519,9	533,5	610,2	594,1	466,2	435,0
1970	8 081,1	576,6	575,1	530,3	551,4	657,9	633,9
1980	8 317,9	483,8	554,3	577,2	579,1	553,9	579,5
1990	8 590,6	566,0	487,8	494,4	563,3	601,0	615,5
1991	8 644,1	586,7	497,9	492,5	550,2	591,4	634,7
1992	8 692,0	603,6	510,3	492,1	536,1	581,9	648,1
1993	8 745,1	608,6	532,0	494,9	522,1	579,5	649,5
1994	8 816,4	605,7	558,0	499,0	512,2	585,1	636,7
1995	8 837,5	582,3	581,2	501,9	506,8	580,2	620,9
1996	8 844,5	551,5	599,4	510,5	503,5	565,6	609,0
1997	8 847,6	518,5	613,5	522,4	502,6	549,5	598,0
1998	8 854,3	491,4	614,9	542,2	504,0	533,3	592,9
1999	8 861,4	468,7	608,0	563,0	504,7	520,4	595,2
2000	8 882,8	457,9	585,9	587,0	508,6	516,7	592,2
2001	8 909,1	455,8	557,4	607,1	519,1	515,6	580,9
2002	8 940,8	462,5	527,0	622,4	532,2	517,0	568,7
2003	8 975,7	472,9	501,6	624,5	553,3	520,0	556,0
2004	9 011,4	485,6	479,9	618,1	574,7	522,3	545,7
2005	9 047,8	496,3	468,7	595,7	598,4	527,3	544,1
2006	9 113,3	512,6	468,0	569,0	619,7	541,6	547,7
2007	9 182,9	525,3	476,2	540,2	637,0	557,5	554,5
2008	9 256,3	537,0	488,7	516,7	641,4	580,3	562,9
2009	9 340,7	548,2	503,9	497,3	638,5	605,5	571,8
2010	9 415,6	561,8	515,7	487,5	618,6	632,0	581,9
2011	9 482,9	567,4	530,9	486,0	592,4	650,9	595,1
2012	9 555,9	573,6	544,0	494,3	564,6	667,2	609,1
2013	9 644,9	579,0	558,0	509,1	543,6	671,9	631,3
Prognos							
2014	9 747,1	584,4	570,6	525,6	526,0	672,9	656,2
2015	9 856,6	588,9	586,4	540,3	519,3	658,8	685,2
2016	9 961,4	599,2	593,2	558,1	519,6	637,1	709,3
2017	10 053,4	609,5	598,5	571,0	527,4	610,8	727,1
2018	10 138,9	620,8	601,5	581,5	538,5	587,5	731,8
2019	10 218,2	630,2	604,5	591,5	551,8	566,6	727,9
2020	10 292,2	637,8	605,9	603,8	562,5	555,4	707,7
2021	10 359,5	643,1	613,1	607,3	576,4	551,3	680,1
2022	10 420,9	646,0	620,9	610,2	586,5	555,7	649,5
2023	10 477,7	646,4	630,0	611,4	594,8	563,9	622,7
2024	10 530,9	644,4	637,6	612,9	603,2	574,8	599,4
2025	10 581,1	640,5	643,8	613,3	614,2	583,9	586,5
2026	10 628,2	635,0	648,1	619,8	617,1	596,7	581,3
2027	10 672,3	628,2	650,5	627,2	619,7	606,3	584,9
2028	10 713,5	620,8	650,7	636,0	620,8	614,4	592,6
2029	10 751,9	613,2	648,7	643,6	622,4	622,7	603,1
2030	10 787,7	606,0	644,8	649,7	622,8	633,8	611,9
2031	10 821,5	599,9	639,3	654,0	629,3	636,8	624,4
2032	10 853,7	595,2	632,6	656,4	636,6	639,7	634,0
2033	10 884,5	592,1	625,2	656,7	645,5	641,0	642,2
2034	10 914,4	590,7	617,7	654,7	652,9	642,8	650,7

9. (forts.)

31 dec. resp. år	Totalt	Därav efter ålder					
		0-4 år	5-9 år	10-14 år	15-19 år	20-24 år	25-29 år
Båda könen							
2035	10 943,8	591,0	610,6	650,8	659,1	643,5	661,9
2036	10 973,1	592,6	604,6	645,4	663,4	650,1	665,3
2037	11 002,4	595,5	599,9	638,8	665,7	657,5	668,6
2038	11 032,1	599,3	596,8	631,5	666,0	666,3	670,3
2039	11 062,5	603,7	595,4	624,1	664,1	673,8	672,4
2040	11 093,6	608,7	595,5	617,1	660,2	679,9	673,5
2041	11 125,5	613,9	597,1	611,1	654,9	684,2	680,2
2042	11 158,3	619,1	599,8	606,5	648,3	686,7	687,7
2043	11 192,0	624,2	603,4	603,4	641,1	687,1	696,4
2044	11 226,6	629,2	607,7	602,0	633,8	685,3	703,9
2045	11 261,9	634,0	612,5	602,2	626,8	681,7	710,0
2046	11 297,8	638,5	617,5	603,7	620,9	676,6	714,5
2047	11 334,2	642,8	622,5	606,3	616,3	670,2	717,0
2048	11 370,9	646,7	627,4	609,9	613,3	663,3	717,6
2049	11 407,7	650,3	632,1	614,1	611,9	656,2	716,0
2050	11 444,3	653,3	636,7	618,7	612,0	649,5	712,6
2051	11 480,6	655,7	641,0	623,6	613,5	643,7	707,8
2052	11 516,2	657,5	645,0	628,5	616,1	639,3	701,7
2053	11 551,2	658,5	648,7	633,3	619,6	636,4	695,0
2054	11 585,2	658,9	652,0	637,9	623,7	635,1	688,2
2055	11 618,3	658,5	654,8	642,3	628,2	635,4	681,8
2056	11 650,4	657,5	657,0	646,5	633,0	636,9	676,4
2057	11 681,4	655,9	658,6	650,4	637,8	639,5	672,2
2058	11 711,6	654,0	659,5	654,0	642,5	643,1	669,6
2059	11 741,0	651,8	659,7	657,2	647,0	647,2	668,4
2060	11 769,7	649,4	659,2	659,8	651,3	651,7	668,8

9. (forts.)

31 dec. resp. år	Därav efter ålder						
	30-34 år	35-39 år	40-44 år	45-49 år	50-54 år	55-59 år	60-64 år
Båda könen							
1960	470,2	533,5	535,9	533,5	521,5	460,7	395,5
1970	490,1	444,8	471,9	527,4	521,3	507,9	479,2
1980	659,9	622,4	479,2	433,7	455,2	498,8	478,7
1990	577,0	585,3	654,9	613,0	467,2	415,4	423,7
1991	575,8	586,7	635,3	646,0	480,2	416,4	418,5
1992	578,1	586,3	618,4	663,7	503,7	420,2	415,1
1993	589,3	585,4	604,8	669,9	533,7	431,8	407,5
1994	611,8	589,7	593,9	664,3	568,4	446,7	404,8
1995	630,7	586,4	587,9	651,2	604,9	458,2	401,7
1996	646,9	583,2	588,8	631,6	637,0	470,8	403,3
1997	658,3	584,5	588,0	615,1	654,5	493,5	406,8
1998	657,6	593,2	585,6	600,9	660,6	522,3	417,7
1999	641,4	611,6	586,4	588,4	654,4	555,4	431,4
2000	627,8	632,1	584,6	583,6	642,0	591,2	442,5
2001	619,1	651,1	583,2	585,6	623,7	623,4	455,1
2002	611,6	664,9	586,4	586,5	608,4	641,5	477,8
2003	609,1	665,9	596,6	584,9	595,2	648,4	506,1
2004	612,6	651,2	615,8	586,4	583,6	642,7	538,5
2005	610,3	638,0	636,2	584,9	578,8	630,5	573,3
2006	602,0	631,4	656,3	584,4	581,3	612,9	604,8
2007	593,2	626,5	671,7	588,6	582,8	598,3	622,7
2008	585,2	626,7	674,3	600,2	582,1	585,9	629,9
2009	580,1	634,5	663,1	621,1	585,1	575,4	625,5
2010	581,9	633,9	652,2	642,5	584,7	571,4	614,1
2011	585,1	625,9	645,7	662,4	584,5	574,4	597,4
2012	591,5	616,8	640,7	677,5	588,7	576,2	583,6
2013	600,0	608,9	641,2	681,1	600,6	576,0	571,9
Prognos							
2014	609,6	604,9	650,3	670,8	621,7	579,3	562,3
2015	621,0	610,1	652,5	662,5	644,1	580,1	559,4
2016	637,8	616,0	646,7	657,7	664,9	580,6	563,1
2017	653,6	623,1	638,7	653,8	680,5	585,1	565,3
2018	675,3	630,7	630,7	654,1	683,9	596,7	565,3
2019	696,5	636,6	624,3	661,4	672,9	617,0	568,5
2020	719,6	643,2	625,7	661,2	663,6	638,4	569,0
2021	738,0	655,1	627,9	653,2	657,6	658,1	569,2
2022	751,6	667,3	632,0	643,5	652,7	672,8	573,5
2023	752,7	686,1	637,0	634,0	652,1	675,8	584,7
2024	745,9	705,0	640,8	626,2	658,4	664,6	604,3
2025	724,1	726,4	645,9	626,4	657,5	655,1	625,1
2026	695,8	743,8	656,6	627,7	649,0	649,0	644,3
2027	665,4	756,9	668,2	631,1	639,0	644,2	658,7
2028	639,2	758,1	686,7	635,6	629,4	643,4	661,6
2029	616,6	751,5	705,6	639,2	621,5	649,5	650,9
2030	604,1	730,2	726,8	644,1	621,4	648,5	641,7
2031	599,3	702,5	744,3	654,6	622,6	640,0	635,9
2032	602,8	672,8	757,6	666,1	625,7	630,2	631,3
2033	610,3	647,2	758,9	684,5	630,1	620,6	630,6
2034	620,5	625,3	752,7	703,3	633,5	612,8	636,6
2035	629,3	613,1	731,7	724,6	638,4	612,6	635,6
2036	641,6	608,6	704,5	742,1	648,7	613,7	627,3
2037	651,1	612,1	675,3	755,4	660,2	616,7	617,6
2038	659,4	619,5	650,3	757,0	678,5	621,0	608,2
2039	668,0	629,6	628,8	750,9	697,2	624,3	600,6

9. (forts.)

31 dec. resp. år	Därav efter ålder						
	30-34 år	35-39 år	40-44 år	45-49 år	50-54 år	55-59 år	60-64 år
Båda könen							
2040	679,3	638,3	616,9	730,4	718,4	629,1	600,5
2041	683,1	650,5	612,6	703,5	736,0	639,3	601,6
2042	686,8	660,0	616,2	674,8	749,3	650,7	604,6
2043	688,9	668,4	623,6	650,2	751,1	668,9	608,7
2044	691,3	677,2	633,6	629,1	745,2	687,6	612,0
2045	692,7	688,5	642,2	617,5	725,0	708,7	616,9
2046	699,4	692,5	654,3	613,3	698,5	726,2	626,9
2047	706,9	696,5	663,8	616,9	670,2	739,6	638,2
2048	715,7	698,8	672,2	624,3	646,0	741,5	656,3
2049	723,2	701,4	681,1	634,2	625,2	735,8	674,8
2050	729,3	702,9	692,4	642,8	613,8	716,0	695,8
2051	733,8	709,7	696,6	654,8	609,8	690,0	713,2
2052	736,4	717,3	700,6	664,3	613,5	662,1	726,5
2053	737,1	726,0	703,1	672,7	620,8	638,3	728,5
2054	735,7	733,5	705,8	681,5	630,7	618,0	723,1
2055	732,4	739,7	707,5	692,9	639,2	606,8	703,8
2056	727,8	744,2	714,3	697,2	651,2	603,0	678,3
2057	722,0	746,8	721,9	701,3	660,6	606,7	651,1
2058	715,5	747,6	730,6	703,9	668,9	614,0	627,8
2059	709,0	746,3	738,1	706,7	677,8	623,8	608,0
2060	702,9	743,2	744,3	708,4	689,1	632,3	597,2

9. (forts.)

31 dec. resp. år	Därav efter ålder							
	65-69 år	70-74 år	75-79 år	80-84 år	85-89 år	90-94 år	95-99 år	100+ år
Båda könen								
1960	324,5	251,8	170,5	95,4	36,2	8,3	1,3	0,0
1970	399,4	309,9	213,7	122,7	51,5	13,8	2,0	0,1
1980	442,8	382,5	273,5	163,0	73,9	22,1	3,9	0,3
1990	443,2	394,1	319,3	220,5	107,5	34,7	6,3	0,6
1991	429,0	404,6	318,6	224,3	111,8	36,2	6,7	0,6
1992	419,0	407,7	317,5	228,7	115,7	38,2	6,9	0,7
1993	411,6	411,3	315,4	231,0	119,6	39,4	7,1	0,7
1994	404,0	413,3	314,7	233,2	124,9	41,9	7,5	0,7
1995	399,2	399,4	330,0	233,3	128,8	43,7	8,1	0,8
1996	394,8	387,6	340,1	234,1	131,6	45,7	8,5	0,8
1997	391,9	379,3	343,7	234,7	135,1	47,8	8,9	0,9
1998	384,5	373,2	347,4	234,6	137,6	49,9	9,7	0,9
1999	381,2	366,0	348,9	234,5	139,0	51,9	10,2	0,9
2000	378,3	362,1	338,0	247,6	139,8	53,6	10,6	1,0
2001	380,3	358,4	329,1	256,5	140,7	54,8	11,2	1,0
2002	384,5	356,5	323,3	259,7	141,4	55,9	11,5	1,1
2003	395,7	350,4	319,2	263,2	142,2	57,4	11,9	1,2
2004	409,2	348,2	314,6	265,7	143,8	58,9	12,6	1,3
2005	420,3	346,0	311,9	259,2	153,9	59,5	13,2	1,3
2006	432,6	348,8	309,8	253,8	160,8	60,6	13,6	1,4
2007	454,5	353,8	309,1	250,7	163,4	61,4	14,1	1,5
2008	481,8	365,1	305,0	248,6	166,5	61,9	14,5	1,5
2009	513,8	378,6	304,1	246,2	168,2	63,5	14,9	1,6
2010	547,7	389,6	303,0	245,7	165,5	68,9	15,2	1,7
2011	578,5	401,4	306,6	244,9	163,3	72,8	15,5	1,8
2012	595,9	422,6	311,6	245,2	161,7	73,7	15,7	1,8
2013	603,4	448,8	322,3	242,7	162,0	75,3	15,9	1,9
Prognos								
2014	599,5	479,3	335,1	242,7	161,1	76,2	16,4	2,0
2015	589,8	511,7	345,7	242,9	161,8	75,7	18,4	2,0
2016	574,5	541,0	356,9	246,8	162,1	75,4	19,5	2,1
2017	561,9	558,1	376,8	252,1	163,1	75,4	19,7	2,2
2018	551,5	565,7	401,2	261,6	162,1	76,0	20,2	2,3
2019	542,5	562,6	429,3	272,8	162,8	75,9	20,4	2,4
2020	539,8	553,9	459,0	282,1	163,8	76,8	20,4	2,7
2021	543,4	539,9	485,7	292,1	167,4	77,3	20,5	2,8
2022	545,6	528,6	501,6	309,4	172,0	78,2	20,5	2,9
2023	545,8	519,3	509,1	330,8	179,4	78,1	20,8	2,9
2024	549,0	511,3	507,0	355,4	187,9	78,7	20,9	2,9
2025	549,6	509,3	499,9	380,8	194,9	79,8	21,3	3,0
2026	550,1	513,2	488,0	403,6	202,7	82,2	21,5	3,0
2027	554,4	515,7	478,6	417,4	216,0	85,1	21,9	3,0
2028	565,4	516,4	471,2	424,6	232,4	89,3	21,9	3,1
2029	584,7	519,9	464,8	423,8	251,1	94,0	22,2	3,1
2030	605,0	520,8	463,8	418,8	269,8	97,9	22,6	3,1
2031	623,7	521,8	468,0	409,8	286,4	102,2	23,5	3,2
2032	637,9	526,3	471,1	403,1	296,8	109,8	24,5	3,2
2033	640,9	537,2	472,4	398,1	302,6	119,3	25,9	3,2
2034	630,8	556,0	476,2	393,7	302,9	129,8	27,4	3,3
2035	622,1	575,8	477,7	394,1	300,2	139,9	28,5	3,4
2036	616,8	594,1	479,2	398,6	294,7	148,5	29,9	3,5
2037	612,5	608,0	484,2	402,2	291,0	154,0	32,5	3,7
2038	612,1	611,2	494,9	404,3	288,9	157,3	35,7	3,9
2039	618,0	601,8	513,1	408,4	287,0	158,0	39,1	4,1

9. (forts.)

31 dec. resp. år	Därav efter ålder							
	65-69 år	70-74 år	75-79 år	80-84 år	85-89 år	90-94 år	95-99 år	100+ år
Båda könen								
2040	617,2	594,0	532,1	410,5	288,6	157,0	42,1	4,2
2041	609,2	589,3	549,6	412,8	293,0	154,6	44,6	4,5
2042	599,9	585,7	562,9	418,1	296,7	153,5	46,2	4,9
2043	590,8	585,7	566,3	428,5	299,3	153,4	47,2	5,4
2044	583,6	591,5	558,1	445,5	303,3	153,4	47,5	5,9
2045	583,6	590,9	551,3	462,9	305,7	155,2	47,2	6,3
2046	584,7	583,5	547,6	478,9	308,6	158,3	46,6	6,7
2047	587,7	574,7	544,8	491,1	313,8	161,2	46,6	6,9
2048	591,8	566,2	545,3	494,5	323,0	163,4	47,0	7,1
2049	595,0	559,5	551,2	487,9	337,5	166,1	47,2	7,1
2050	599,9	559,7	550,9	482,8	351,9	168,1	48,1	7,1
2051	609,8	560,9	544,2	480,6	364,8	170,6	49,4	7,1
2052	621,0	563,9	536,4	479,1	374,8	174,5	50,5	7,1
2053	638,8	568,0	528,7	480,4	377,7	180,9	51,4	7,2
2054	657,2	571,3	522,9	486,2	373,4	190,5	52,4	7,2
2055	677,9	576,3	523,5	486,6	370,6	199,5	53,3	7,4
2056	695,2	586,1	525,0	481,2	370,4	207,4	54,4	7,6
2057	708,4	597,2	528,2	474,9	370,9	213,3	56,0	7,8
2058	710,6	614,7	532,3	468,6	373,0	215,1	58,5	7,9
2059	705,5	632,7	535,8	464,4	378,5	213,0	62,2	8,1
2060	686,7	653,1	540,9	465,7	379,5	212,3	65,4	8,2

10. Folkmängd efter ålder 1960–2013 samt prognos 2014–2060, kvinnor. Tusental

10. Population by age 1960–2013 and forecast 2014–2060, women. Thousands

31 dec. resp. år	Totalt	Därav efter ålder					
		0–4 år	5–9 år	10–14 år	15–19 år	20–24 år	25–29 år
Kvinnor							
1960	3 757,8	252,5	259,3	297,7	290,8	230,4	215,6
1970	4 045,4	280,5	280,0	257,7	269,4	321,3	304,6
1980	4 198,1	236,0	270,6	281,2	282,7	271,0	283,1
1990	4 346,6	275,6	237,3	241,0	274,9	293,2	298,6
1991	4 373,5	285,6	242,0	240,2	268,6	289,1	307,8
1992	4 397,4	293,4	248,4	240,0	261,3	285,2	314,4
1993	4 424,2	296,3	258,9	241,1	254,5	284,2	316,0
1994	4 460,1	295,2	271,5	242,8	249,7	287,2	310,3
1995	4 471,4	283,6	283,1	244,0	247,0	284,5	303,6
1996	4 474,8	269,1	291,7	247,9	245,6	277,3	298,3
1997	4 475,7	253,1	298,1	254,0	245,1	269,2	293,5
1998	4 478,7	239,5	299,3	263,6	245,6	261,4	291,1
1999	4 481,3	228,3	296,3	273,8	245,6	255,2	292,5
2000	4 490,0	223,0	285,5	285,7	247,1	253,5	290,9
2001	4 500,7	221,5	272,1	295,4	251,9	253,3	285,4
2002	4 513,7	224,9	257,4	302,4	258,7	253,8	279,3
2003	4 529,0	230,1	244,5	304,0	268,9	254,9	273,0
2004	4 545,1	236,2	233,8	301,3	279,5	255,7	268,0
2005	4 561,2	241,8	228,2	290,2	291,3	257,8	267,0
2006	4 589,7	249,7	227,5	277,7	301,5	264,1	268,4
2007	4 619,0	255,7	231,7	263,7	309,3	272,2	270,9
2008	4 652,6	261,0	238,1	251,7	311,7	283,5	274,6
2009	4 691,7	266,4	245,4	242,0	310,5	295,9	278,5
2010	4 725,3	272,9	251,2	237,2	300,4	309,0	282,7
2011	4 756,0	275,7	258,7	236,1	287,6	318,0	289,2
2012	4 790,0	278,9	264,7	240,3	273,8	325,6	297,2
2013	4 830,5	281,5	271,2	247,8	262,8	328,0	308,5
Prognos							
2014	4 878,3	284,3	277,3	255,6	254,2	328,1	321,1
2015	4 929,9	286,5	284,8	263,0	251,0	320,8	335,4
2016	4 979,6	291,3	288,2	271,6	251,1	310,4	346,7
2017	5 023,1	296,3	290,9	277,6	255,2	297,6	354,6
2018	5 063,5	301,8	292,6	282,5	261,0	285,8	356,9
2019	5 101,1	306,3	294,2	287,3	267,4	275,5	354,8
2020	5 136,0	310,0	294,9	293,1	273,0	270,0	344,6
2021	5 167,8	312,6	298,2	295,0	279,9	267,8	331,4
2022	5 196,6	313,9	302,0	296,6	284,7	270,0	316,4
2023	5 223,3	314,1	306,4	297,3	288,5	274,3	302,8
2024	5 248,3	313,1	310,1	298,3	292,6	279,4	291,3
2025	5 272,0	311,2	313,0	298,5	297,8	284,2	284,8
2026	5 294,3	308,5	315,1	301,5	299,5	290,5	282,0
2027	5 315,1	305,2	316,2	305,0	300,9	295,0	283,9
2028	5 334,6	301,6	316,3	309,3	301,7	298,7	287,8
2029	5 352,7	297,9	315,3	313,0	302,6	302,7	292,8
2030	5 369,6	294,5	313,4	315,9	302,8	308,0	297,5
2031	5 385,5	291,5	310,7	318,0	305,8	309,7	303,6
2032	5 400,5	289,2	307,5	319,1	309,4	311,3	308,1
2033	5 414,8	287,7	303,9	319,2	313,7	312,2	311,9
2034	5 428,6	287,0	300,3	318,3	317,3	313,2	316,1

10. (forts.)

31 dec. resp. år	Totalt	Därav efter ålder					
		0-4 år	5-9 år	10-14 år	15-19 år	20-24 år	25-29 år
Kvinnor							
2035	5 442,1	287,1	296,8	316,4	320,3	313,6	321,4
2036	5 455,3	287,9	293,9	313,8	322,4	316,6	323,4
2037	5 468,5	289,3	291,6	310,6	323,5	320,2	325,1
2038	5 481,7	291,1	290,1	307,0	323,6	324,5	326,2
2039	5 495,2	293,3	289,4	303,4	322,7	328,1	327,4
2040	5 508,9	295,7	289,5	300,0	320,9	331,0	328,0
2041	5 523,0	298,2	290,3	297,1	318,3	333,1	331,1
2042	5 537,5	300,8	291,6	294,9	315,1	334,3	334,7
2043	5 552,5	303,3	293,3	293,4	311,6	334,5	339,0
2044	5 567,9	305,7	295,4	292,7	308,1	333,6	342,6
2045	5 583,8	308,0	297,7	292,8	304,7	331,9	345,6
2046	5 600,1	310,2	300,1	293,6	301,9	329,4	347,8
2047	5 616,8	312,3	302,6	294,9	299,7	326,4	349,1
2048	5 633,7	314,2	305,0	296,6	298,2	323,0	349,4
2049	5 650,8	315,9	307,3	298,7	297,5	319,6	348,7
2050	5 668,0	317,4	309,5	300,9	297,6	316,3	347,1
2051	5 685,1	318,5	311,6	303,3	298,4	313,6	344,8
2052	5 701,9	319,4	313,6	305,7	299,7	311,5	341,9
2053	5 718,5	319,9	315,3	308,0	301,4	310,1	338,7
2054	5 734,6	320,1	316,9	310,2	303,4	309,5	335,5
2055	5 750,3	319,9	318,3	312,4	305,6	309,6	332,5
2056	5 765,5	319,4	319,4	314,4	308,0	310,4	329,9
2057	5 780,3	318,6	320,2	316,3	310,3	311,7	327,9
2058	5 794,5	317,7	320,6	318,1	312,6	313,4	326,7
2059	5 808,3	316,6	320,7	319,6	314,8	315,4	326,2
2060	5 821,8	315,5	320,4	320,9	317,0	317,6	326,4

10. (forts.)

31 dec. resp. år	Därav efter ålder						
	30-34 år	35-39 år	40-44 år	45-49 år	50-54 år	55-59 år	60-64 år
Kvinnor							
1960	233,9	264,6	265,4	264,7	260,6	234,9	205,2
1970	237,0	218,7	234,9	262,8	260,3	255,4	245,1
1980	322,0	301,2	234,4	215,8	229,8	253,3	245,8
1990	281,1	286,7	321,7	298,9	231,1	210,2	219,8
1991	280,7	286,9	312,4	315,4	236,8	210,2	217,0
1992	281,3	286,9	304,1	324,9	247,6	211,4	215,1
1993	286,5	286,4	297,1	328,9	262,0	216,7	210,6
1994	297,9	288,1	291,5	327,2	278,5	223,5	208,9
1995	306,6	286,6	289,1	321,1	296,6	228,7	206,2
1996	314,4	285,2	289,1	311,8	312,7	234,3	206,6
1997	319,9	285,4	289,0	303,7	322,2	244,7	207,5
1998	320,5	289,4	287,7	296,4	326,0	258,4	212,3
1999	312,8	298,7	287,8	290,2	323,9	274,1	218,1
2000	307,2	308,1	286,9	288,1	318,0	291,7	223,0
2001	303,6	317,2	286,4	288,6	309,2	307,8	228,5
2002	300,4	324,0	287,4	289,3	301,7	317,5	238,9
2003	299,4	325,3	292,1	288,4	294,8	321,6	252,3
2004	301,4	318,4	301,7	288,9	289,0	319,7	267,7
2005	300,0	312,9	311,2	288,1	286,9	313,9	284,9
2006	295,5	310,1	320,9	288,0	287,6	305,6	300,8
2007	290,6	308,0	328,1	289,6	288,5	298,3	310,5
2008	286,6	308,3	330,3	295,0	288,2	291,9	314,7
2009	283,9	312,3	325,1	305,4	289,4	286,4	313,3
2010	284,5	311,9	320,6	315,5	289,1	284,7	308,1
2011	286,1	307,8	318,1	325,2	289,2	285,7	300,0
2012	289,3	303,1	316,2	332,5	290,9	286,7	293,0
2013	293,0	299,0	316,5	334,9	296,2	286,5	286,8
Prognos							
2014	297,5	296,9	321,0	330,0	306,8	287,8	281,7
2015	302,8	299,4	321,9	326,6	317,4	288,1	280,4
2016	311,1	302,5	319,0	324,8	327,4	288,4	281,6
2017	319,4	306,0	314,8	323,5	335,0	290,2	282,7
2018	330,2	309,5	310,9	323,7	337,4	295,5	282,6
2019	340,8	312,2	307,7	327,4	332,2	305,7	283,8
2020	352,2	315,1	308,4	327,3	328,2	315,8	283,8
2021	360,6	320,8	309,7	323,2	325,8	325,3	284,0
2022	366,4	327,2	311,8	318,2	323,9	332,5	285,7
2023	366,9	336,4	314,0	313,6	323,6	334,6	290,7
2024	363,3	345,7	315,6	309,7	326,8	329,1	300,6
2025	352,3	356,1	317,7	309,9	326,3	325,0	310,4
2026	338,8	364,0	322,8	310,7	322,0	322,5	319,6
2027	323,9	369,5	328,8	312,5	316,8	320,5	326,6
2028	310,6	370,1	337,8	314,4	312,1	320,2	328,6
2029	299,4	366,7	347,0	315,9	308,2	323,2	323,3
2030	293,1	355,9	357,4	317,9	308,2	322,6	319,3
2031	290,4	342,6	365,2	322,8	308,9	318,3	316,8
2032	292,3	328,1	370,8	328,8	310,6	313,2	314,9
2033	296,2	315,1	371,5	337,6	312,4	308,4	314,6
2034	301,1	304,1	368,2	346,8	313,8	304,5	317,5
2035	305,7	298,0	357,6	357,1	315,8	304,5	316,9
2036	311,8	295,5	344,6	365,0	320,6	305,2	312,7
2037	316,3	297,4	330,3	370,7	326,5	306,7	307,6
2038	320,2	301,2	317,5	371,4	335,3	308,5	302,9
2039	324,5	306,1	306,8	368,3	344,5	309,8	299,1

10. (forts.)

31 dec. resp. år	Därav efter ålder						
	30-34 år	35-39 år	40-44 år	45-49 år	50-54 år	55-59 år	60-64 år
Kvinnor							
2040	329,9	310,7	300,8	357,9	354,7	311,8	299,0
2041	332,0	316,8	298,3	345,0	362,7	316,6	299,7
2042	334,0	321,3	300,2	330,9	368,3	322,4	301,2
2043	335,2	325,2	304,1	318,3	369,2	331,1	303,0
2044	336,6	329,5	308,9	307,7	366,1	340,3	304,2
2045	337,3	335,0	313,5	301,8	355,9	350,5	306,2
2046	340,5	337,2	319,5	299,4	343,2	358,4	310,9
2047	344,1	339,3	324,0	301,3	329,3	364,1	316,7
2048	348,4	340,6	327,9	305,1	316,8	365,0	325,3
2049	352,1	342,1	332,2	309,9	306,4	362,1	334,4
2050	355,2	342,8	337,7	314,5	300,6	352,0	344,6
2051	357,4	346,0	340,0	320,5	298,2	339,5	352,5
2052	358,7	349,7	342,1	324,9	300,1	325,8	358,2
2053	359,1	354,0	343,5	328,8	303,9	313,5	359,1
2054	358,5	357,7	344,9	333,2	308,7	303,3	356,3
2055	357,1	360,8	345,8	338,6	313,2	297,6	346,5
2056	354,9	363,0	349,0	340,9	319,1	295,3	334,3
2057	352,2	364,4	352,7	343,0	323,6	297,2	320,8
2058	349,1	364,8	356,9	344,5	327,5	301,0	308,8
2059	346,1	364,3	360,6	345,9	331,8	305,7	298,8
2060	343,2	362,8	363,6	346,8	337,2	310,2	293,2

10. (forts.)

31 dec.	Därav efter ålder							
resp. år	65-69 år	70-74 år	75-79 år	80-84 år	85-89 år	90-94 år	95-99 år	100+ år
Kvinnor								
1960	172,8	136,9	93,3	52,9	20,5	5,0	0,9	0,0
1970	211,9	170,1	122,4	72,3	31,0	8,6	1,3	0,1
1980	233,2	209,9	159,9	101,0	48,8	15,3	2,8	0,2
1990	234,7	216,0	185,0	137,2	73,1	25,2	4,9	0,5
1991	227,2	221,6	184,5	139,3	76,0	26,4	5,1	0,5
1992	221,8	223,5	183,7	142,0	78,5	28,0	5,4	0,5
1993	218,2	225,1	182,5	142,9	81,2	29,0	5,5	0,6
1994	214,1	226,4	181,6	144,2	84,3	30,8	5,9	0,6
1995	211,7	218,7	189,9	144,5	86,7	32,2	6,4	0,7
1996	209,2	211,9	195,4	144,8	88,3	33,7	6,7	0,7
1997	207,4	207,1	197,3	144,8	90,8	35,1	7,1	0,7
1998	202,7	204,0	198,8	144,5	92,3	36,7	7,7	0,8
1999	200,5	199,8	199,7	143,9	93,0	38,1	8,1	0,8
2000	197,7	197,6	193,0	151,0	93,5	39,2	8,4	0,8
2001	197,8	195,1	187,3	156,1	93,7	39,9	9,0	0,9
2002	199,0	193,4	183,6	157,5	93,7	40,7	9,2	1,0
2003	204,0	189,2	181,4	159,0	94,0	41,6	9,5	1,0
2004	209,9	187,3	178,1	160,3	94,5	42,5	10,0	1,1
2005	214,8	184,8	176,3	155,8	100,6	43,0	10,4	1,1
2006	220,1	185,4	174,5	152,0	104,8	43,6	10,7	1,2
2007	230,0	187,0	173,1	149,6	105,9	44,0	11,1	1,2
2008	243,1	192,0	170,0	148,2	107,2	44,1	11,3	1,3
2009	258,4	197,9	168,6	146,2	108,2	44,9	11,6	1,4
2010	275,1	202,8	166,7	145,2	105,9	48,4	11,9	1,4
2011	290,8	207,7	167,6	144,1	104,0	50,9	12,0	1,5
2012	300,3	217,3	169,2	143,4	102,7	51,3	12,2	1,6
2013	304,4	230,0	173,9	141,0	102,5	52,2	12,2	1,6
Prognos								
2014	303,2	244,7	179,5	140,2	101,4	52,7	12,6	1,7
2015	298,5	261,0	184,3	138,9	101,3	52,0	14,0	1,7
2016	291,0	275,9	189,2	140,1	101,0	51,6	14,8	1,8
2017	284,5	285,1	198,4	142,1	100,9	51,5	14,9	1,9
2018	278,6	289,3	210,3	146,6	99,7	51,7	15,2	1,9
2019	273,8	288,2	224,1	151,6	99,5	51,4	15,3	2,0
2020	272,5	283,8	239,1	155,9	99,1	51,7	15,3	2,2
2021	273,6	276,7	252,9	160,4	100,5	51,8	15,2	2,3
2022	274,6	270,6	261,4	168,7	102,5	52,0	15,3	2,4
2023	274,5	265,2	265,4	179,4	106,2	51,6	15,4	2,4
2024	275,6	260,7	264,6	191,8	110,3	51,8	15,4	2,4
2025	275,7	259,6	260,7	204,9	113,8	52,0	15,6	2,4
2026	275,9	260,7	254,4	217,0	117,5	53,2	15,8	2,5
2027	277,6	261,9	249,1	224,5	124,3	54,6	15,9	2,5
2028	282,5	261,9	244,4	228,3	133,0	57,0	15,8	2,5
2029	292,2	263,1	240,6	227,9	142,9	59,6	16,0	2,5
2030	301,7	263,3	239,8	224,9	153,1	61,7	16,1	2,5
2031	310,7	263,6	241,2	219,8	162,3	64,0	16,7	2,6
2032	317,6	265,4	242,4	215,6	168,1	68,3	17,3	2,6
2033	319,6	270,2	242,7	212,1	171,3	73,7	18,2	2,6
2034	314,4	279,6	244,0	209,2	171,4	79,8	19,1	2,6
2035	310,6	288,9	244,4	209,0	169,5	85,8	19,8	2,7
2036	308,2	297,7	244,9	210,6	166,1	91,0	20,7	2,8
2037	306,4	304,3	246,8	212,1	163,6	94,3	22,3	2,9
2038	306,2	306,3	251,6	212,7	161,6	96,3	24,4	3,0
2039	309,1	301,5	260,6	214,2	160,0	96,6	26,6	3,2

10. (forts.)

31 dec. resp. år	Därav efter ålder							
	65-69 år	70-74 år	75-79 år	80-84 år	85-89 år	90-94 år	95-99 år	100+ år
Kvinnor								
2040	308,5	297,9	269,6	214,9	160,5	95,8	28,6	3,3
2041	304,3	295,8	277,9	215,7	162,2	94,2	30,3	3,5
2042	299,4	294,2	284,3	217,8	163,9	93,2	31,4	3,7
2043	294,9	294,0	286,3	222,4	164,9	92,7	32,1	4,1
2044	291,2	296,9	281,9	230,9	166,4	92,3	32,2	4,5
2045	291,2	296,4	278,7	239,3	167,4	93,2	32,0	4,8
2046	291,9	292,5	277,0	247,0	168,5	94,6	31,5	5,1
2047	293,4	287,8	275,7	252,9	170,8	96,0	31,4	5,3
2048	295,1	283,5	275,7	254,8	175,1	97,0	31,5	5,4
2049	296,3	280,1	278,6	251,2	182,6	98,3	31,5	5,5
2050	298,4	280,1	278,3	248,7	189,7	99,2	32,0	5,4
2051	303,0	280,9	274,7	247,5	196,2	100,4	32,7	5,4
2052	308,7	282,4	270,5	246,8	201,2	102,3	33,4	5,4
2053	317,3	284,1	266,6	247,2	202,9	105,5	33,9	5,4
2054	326,3	285,4	263,6	250,1	200,4	110,8	34,4	5,5
2055	336,3	287,5	263,8	250,0	198,8	115,7	34,9	5,6
2056	344,2	292,1	264,7	247,1	198,6	119,9	35,5	5,7
2057	349,9	297,7	266,2	243,5	198,7	123,1	36,4	5,8
2058	350,9	306,2	268,0	240,2	199,5	124,2	37,9	5,9
2059	348,3	315,0	269,4	237,9	202,3	122,8	40,2	6,0
2060	338,8	324,9	271,5	238,5	202,5	122,3	42,1	6,1

11. Folkmängd efter ålder 1960–2013 samt prognos 2014–2060, män. Tusental

11. Population by age 1960–2013 and forecast 2014–2060, men.
Thousands

31 dec. resp. år	Totalt	Därav efter ålder					
		0–4 år	5–9 år	10–14 år	15–19 år	20–24 år	25–29 år
Män							
1960	3 740,1	267,4	274,2	312,5	303,2	235,8	219,9
1970	4 035,8	296,1	295,1	272,6	282,0	336,6	329,3
1980	4 119,8	247,9	283,8	295,9	296,5	282,9	296,3
1990	4 244,0	290,3	250,5	253,4	288,4	307,8	316,9
1991	4 270,6	301,1	256,0	252,3	281,6	302,2	326,9
1992	4 294,6	310,2	262,0	252,0	274,7	296,7	333,7
1993	4 321,0	312,3	273,2	253,8	267,6	295,3	333,5
1994	4 356,3	310,5	286,4	256,2	262,5	297,9	326,4
1995	4 366,1	298,7	298,1	257,9	259,7	295,6	317,3
1996	4 369,7	282,4	307,7	262,6	257,8	288,3	310,8
1997	4 371,9	265,4	315,4	268,4	257,5	280,3	304,5
1998	4 375,6	251,8	315,6	278,6	258,4	272,0	301,8
1999	4 380,1	240,4	311,7	289,2	259,1	265,1	302,6
2000	4 392,8	234,9	300,4	301,3	261,4	263,2	301,3
2001	4 408,4	234,2	285,3	311,7	267,2	262,4	295,5
2002	4 427,1	237,6	269,6	320,0	273,5	263,2	289,5
2003	4 446,7	242,8	257,1	320,5	284,4	265,1	283,0
2004	4 466,3	249,3	246,2	316,9	295,2	266,6	277,7
2005	4 486,6	254,5	240,5	305,5	307,1	269,5	277,0
2006	4 523,5	262,9	240,5	291,3	318,2	277,5	279,3
2007	4 563,9	269,6	244,5	276,5	327,7	285,4	283,5
2008	4 603,7	276,0	250,7	265,0	329,7	296,8	288,3
2009	4 649,0	281,8	258,6	255,2	328,0	309,5	293,3
2010	4 690,2	288,9	264,4	250,3	318,2	323,0	299,2
2011	4 726,8	291,6	272,2	249,9	304,8	332,9	305,9
2012	4 765,9	294,7	279,3	254,0	290,8	341,6	311,9
2013	4 814,4	297,5	286,7	261,3	280,8	344,0	322,8
Prognos							
2014	4 868,7	300,1	293,3	270,1	271,8	344,8	335,1
2015	4 926,7	302,4	301,6	277,3	268,3	338,0	349,7
2016	4 981,9	307,8	304,9	286,5	268,5	326,7	362,6
2017	5 030,3	313,1	307,6	293,4	272,2	313,1	372,5
2018	5 075,4	319,0	308,9	299,1	277,5	301,7	374,9
2019	5 117,2	323,8	310,3	304,2	284,4	291,1	373,1
2020	5 156,2	327,8	311,0	310,7	289,5	285,4	363,1
2021	5 191,8	330,6	314,9	312,3	296,5	283,6	348,8
2022	5 224,3	332,1	318,9	313,7	301,8	285,7	333,1
2023	5 254,4	332,3	323,6	314,0	306,3	289,6	319,9
2024	5 282,5	331,3	327,5	314,7	310,6	295,4	308,1
2025	5 309,1	329,3	330,8	314,9	316,4	299,7	301,7
2026	5 333,9	326,4	333,0	318,3	317,6	306,2	299,3
2027	5 357,2	323,0	334,3	322,1	318,8	311,3	301,1
2028	5 378,9	319,1	334,4	326,7	319,1	315,7	304,7
2029	5 399,2	315,3	333,4	330,6	319,8	320,0	310,3
2030	5 418,1	311,6	331,4	333,8	320,0	325,8	314,5
2031	5 436,1	308,4	328,6	336,0	323,4	327,1	320,8
2032	5 453,2	306,0	325,1	337,3	327,2	328,4	325,9
2033	5 469,7	304,4	321,3	337,4	331,7	328,8	330,3
2034	5 485,8	303,7	317,5	336,4	335,6	329,6	334,6

11. (forts.)

31 dec. resp. år	Totalt	Därav efter ålder					
		0-4 år	5-9 år	10-14 år	15-19 år	20-24 år	25-29 år
Män							
2035	5 501,8	303,8	313,8	334,4	338,8	330,0	340,4
2036	5 517,8	304,7	310,7	331,7	341,0	333,5	341,9
2037	5 533,9	306,2	308,3	328,2	342,2	337,3	343,5
2038	5 550,4	308,1	306,7	324,5	342,4	341,8	344,1
2039	5 567,3	310,4	306,0	320,7	341,4	345,7	345,0
2040	5 584,7	313,0	306,0	317,1	339,4	348,9	345,5
2041	5 602,5	315,6	306,8	314,0	336,6	351,1	349,1
2042	5 620,8	318,3	308,2	311,6	333,2	352,4	352,9
2043	5 639,6	321,0	310,1	310,0	329,5	352,6	357,4
2044	5 658,7	323,5	312,3	309,3	325,7	351,7	361,2
2045	5 678,1	326,0	314,8	309,3	322,1	349,8	364,4
2046	5 697,7	328,3	317,3	310,1	319,0	347,1	366,7
2047	5 717,4	330,5	319,9	311,5	316,7	343,9	368,0
2048	5 737,2	332,6	322,4	313,3	315,1	340,2	368,2
2049	5 756,9	334,4	324,9	315,5	314,3	336,6	367,4
2050	5 776,3	335,9	327,2	317,8	314,4	333,1	365,5
2051	5 795,5	337,2	329,4	320,3	315,1	330,1	363,0
2052	5 814,3	338,1	331,5	322,8	316,4	327,9	359,8
2053	5 832,7	338,6	333,4	325,3	318,2	326,4	356,3
2054	5 850,6	338,8	335,1	327,7	320,3	325,7	352,7
2055	5 868,0	338,6	336,5	329,9	322,6	325,8	349,4
2056	5 884,8	338,1	337,6	332,1	325,0	326,6	346,5
2057	5 901,2	337,3	338,4	334,1	327,5	327,9	344,3
2058	5 917,1	336,3	338,9	335,9	329,9	329,7	342,9
2059	5 932,6	335,1	339,0	337,5	332,2	331,8	342,2
2060	5 947,9	334,0	338,7	338,9	334,4	334,1	342,4

11. (forts.)

31 dec. resp. år	Därav efter ålder						
	30-34 år	35-39 år	40-44 år	45-49 år	50-54 år	55-59 år	60-64 år
Män							
1960	236,3	268,8	270,5	268,8	260,9	225,7	190,3
1970	253,1	226,1	237,0	264,5	261,1	252,5	234,2
1980	337,9	321,1	244,8	217,9	225,5	245,4	232,9
1990	295,8	298,6	333,2	314,1	236,1	205,2	204,0
1991	295,1	299,8	322,9	330,6	243,3	206,2	201,6
1992	296,8	299,4	314,3	338,7	256,1	208,8	200,0
1993	302,8	299,0	307,7	341,0	271,7	215,1	196,9
1994	313,9	301,5	302,4	337,1	289,8	223,2	195,9
1995	324,1	299,8	298,9	330,0	308,3	229,5	195,5
1996	332,6	297,9	299,7	319,8	324,2	236,6	196,7
1997	338,4	299,1	299,0	311,4	332,3	248,8	199,4
1998	337,1	303,8	297,9	304,5	334,6	263,9	205,4
1999	328,6	312,9	298,5	298,2	330,5	281,2	213,2
2000	320,6	324,0	297,7	295,4	323,9	299,5	219,4
2001	315,6	333,9	296,8	297,0	314,5	315,6	226,5
2002	311,2	340,9	299,0	297,2	306,7	324,0	238,9
2003	309,7	340,6	304,5	296,5	300,4	326,8	253,7
2004	311,2	332,7	314,0	297,6	294,6	323,0	270,7
2005	310,3	325,1	325,0	296,8	291,9	316,5	288,4
2006	306,5	321,3	335,4	296,4	293,7	307,3	304,1
2007	302,6	318,5	343,6	299,1	294,3	299,9	312,2
2008	298,6	318,4	344,0	305,2	293,9	294,1	315,1
2009	296,1	322,2	337,9	315,8	295,7	289,0	312,1
2010	297,4	322,0	331,6	327,0	295,6	286,7	306,1
2011	299,0	318,1	327,6	337,2	295,3	288,8	297,4
2012	302,2	313,7	324,5	345,0	297,8	289,5	290,6
2013	307,0	309,9	324,7	346,2	304,3	289,5	285,1
Prognos							
2014	312,1	308,0	329,3	340,8	314,9	291,5	280,6
2015	318,2	310,7	330,5	335,9	326,7	292,0	279,0
2016	326,8	313,5	327,7	332,8	337,5	292,2	281,5
2017	334,2	317,0	323,9	330,3	345,5	294,9	282,6
2018	345,1	321,2	319,9	330,3	346,5	301,2	282,7
2019	355,7	324,4	316,6	333,9	340,8	311,3	284,7
2020	367,4	328,1	317,3	334,0	335,4	322,6	285,1
2021	377,4	334,3	318,2	330,0	331,8	332,8	285,2
2022	385,2	340,1	320,2	325,3	328,8	340,4	287,8
2023	385,8	349,7	323,0	320,4	328,5	341,2	293,9
2024	382,6	359,3	325,2	316,5	331,5	335,5	303,7
2025	371,8	370,2	328,2	316,5	331,2	330,1	314,7
2026	357,0	379,8	333,8	317,0	327,0	326,6	324,6
2027	341,5	387,4	339,4	318,6	322,2	323,6	332,1
2028	328,6	388,0	349,0	321,2	317,3	323,3	333,0
2029	317,2	384,9	358,5	323,3	313,3	326,3	327,6
2030	311,0	374,3	369,5	326,2	313,3	325,9	322,4
2031	308,9	359,9	379,1	331,8	313,6	321,7	319,1
2032	310,5	344,7	386,7	337,4	315,2	317,0	316,4
2033	314,1	332,2	387,5	346,9	317,7	312,2	316,1
2034	319,4	321,1	384,5	356,5	319,7	308,2	319,0
2035	323,5	315,1	374,1	367,4	322,6	308,1	318,7
2036	329,7	313,1	359,9	377,1	328,1	308,5	314,6
2037	334,8	314,8	345,0	384,7	333,7	310,0	310,0
2038	339,2	318,3	332,8	385,6	343,2	312,4	305,3
2039	343,6	323,5	322,0	382,7	352,8	314,4	301,5

11. (forts.)

31 dec. resp. år	Därav efter ålder						
	30-34 år	35-39 år	40-44 år	45-49 år	50-54 år	55-59 år	60-64 år
Män							
2040	349,4	327,6	316,2	372,5	363,7	317,3	301,5
2041	351,1	333,7	314,3	358,5	373,3	322,8	301,9
2042	352,8	338,7	316,0	343,9	381,0	328,3	303,3
2043	353,7	343,2	319,5	331,9	381,9	337,8	305,8
2044	354,7	347,6	324,7	321,4	379,1	347,4	307,8
2045	355,4	353,5	328,8	315,7	369,1	358,2	310,7
2046	359,0	355,3	334,9	313,9	355,3	367,8	316,0
2047	362,8	357,2	339,9	315,6	340,9	375,5	321,6
2048	367,2	358,2	344,3	319,2	329,2	376,4	331,0
2049	371,1	359,4	348,8	324,3	318,8	373,7	340,4
2050	374,2	360,1	354,7	328,4	313,3	363,9	351,2
2051	376,4	363,7	356,6	334,4	311,6	350,4	360,8
2052	377,7	367,5	358,6	339,4	313,4	336,3	368,4
2053	378,0	372,0	359,6	343,8	316,9	324,8	369,4
2054	377,1	375,8	360,9	348,4	322,0	314,7	366,8
2055	375,4	378,9	361,7	354,3	326,0	309,3	357,2
2056	372,9	381,1	365,3	356,2	332,0	307,7	344,0
2057	369,8	382,5	369,2	358,3	337,0	309,5	330,3
2058	366,4	382,8	373,7	359,4	341,5	313,0	319,0
2059	362,9	382,0	377,5	360,7	346,0	318,1	309,2
2060	359,7	380,3	380,6	361,6	351,9	322,1	304,0

11. (forts.)

31 dec.	Därav efter ålder							
resp. år	65-69 år	70-74 år	75-79 år	80-84 år	85-89 år	90-94 år	95-99 år	100+ år
Män								
1960	151,7	114,9	77,1	42,5	15,7	3,3	0,4	0,0
1970	187,5	139,8	91,3	50,4	20,5	5,3	0,7	0,0
1980	209,6	172,6	113,6	62,0	25,1	6,8	1,1	0,1
1990	208,5	178,2	134,2	83,3	34,4	9,5	1,4	0,1
1991	201,8	182,9	134,1	85,0	35,8	9,8	1,5	0,1
1992	197,3	184,2	133,9	86,7	37,2	10,2	1,6	0,1
1993	193,4	186,2	132,9	88,1	38,4	10,5	1,6	0,1
1994	189,9	186,9	133,1	89,0	40,5	11,1	1,6	0,1
1995	187,5	180,7	140,1	88,8	42,1	11,5	1,7	0,1
1996	185,6	175,7	144,7	89,3	43,2	12,1	1,8	0,1
1997	184,5	172,2	146,4	89,9	44,4	12,7	1,9	0,1
1998	181,7	169,1	148,6	90,1	45,3	13,2	2,0	0,1
1999	180,7	166,2	149,2	90,6	46,0	13,8	2,1	0,1
2000	180,6	164,5	145,0	96,6	46,3	14,4	2,1	0,2
2001	182,4	163,4	141,8	100,4	47,0	14,9	2,2	0,2
2002	185,5	163,2	139,7	102,2	47,6	15,2	2,3	0,2
2003	191,7	161,2	137,9	104,2	48,3	15,8	2,4	0,2
2004	199,3	160,9	136,4	105,4	49,3	16,4	2,6	0,2
2005	205,5	161,2	135,6	103,4	53,3	16,5	2,8	0,2
2006	212,5	163,4	135,3	101,8	56,1	17,0	2,9	0,2
2007	224,5	166,9	136,0	101,0	57,5	17,4	3,0	0,2
2008	238,7	173,1	135,1	100,4	59,3	17,9	3,2	0,2
2009	255,3	180,7	135,4	100,0	60,0	18,6	3,3	0,3
2010	272,6	186,8	136,3	100,4	59,6	20,5	3,3	0,2
2011	287,7	193,7	138,9	100,8	59,3	21,9	3,4	0,3
2012	295,7	205,3	142,4	101,8	59,0	22,4	3,6	0,3
2013	298,9	218,9	148,4	101,7	59,5	23,1	3,7	0,3
Prognos								
2014	296,3	234,6	155,6	102,5	59,7	23,5	3,9	0,3
2015	291,3	250,7	161,4	103,9	60,5	23,6	4,4	0,3
2016	283,5	265,1	167,7	106,7	61,1	23,8	4,7	0,3
2017	277,4	273,0	178,3	110,0	62,2	23,9	4,8	0,4
2018	272,9	276,4	190,9	115,1	62,5	24,3	5,0	0,4
2019	268,7	274,4	205,2	121,2	63,3	24,5	5,1	0,4
2020	267,3	270,1	219,8	126,2	64,7	25,1	5,2	0,5
2021	269,8	263,2	232,8	131,6	66,9	25,5	5,2	0,5
2022	271,0	258,0	240,1	140,7	69,5	26,1	5,3	0,5
2023	271,3	254,2	243,6	151,4	73,2	26,4	5,4	0,5
2024	273,4	250,7	242,4	163,6	77,6	26,9	5,5	0,5
2025	273,9	249,8	239,2	175,8	81,1	27,8	5,7	0,5
2026	274,2	252,4	233,6	186,6	85,1	29,0	5,8	0,5
2027	276,9	253,9	229,5	193,0	91,7	30,4	6,0	0,5
2028	282,9	254,5	226,7	196,3	99,4	32,3	6,1	0,6
2029	292,5	256,7	224,2	195,9	108,2	34,4	6,2	0,6
2030	303,3	257,5	224,0	193,9	116,7	36,2	6,5	0,6
2031	313,0	258,2	226,9	190,0	124,1	38,2	6,8	0,6
2032	320,3	261,0	228,6	187,4	128,7	41,6	7,2	0,6
2033	321,4	267,0	229,7	185,9	131,3	45,5	7,7	0,6
2034	316,3	276,4	232,2	184,5	131,5	50,0	8,3	0,7
2035	311,6	286,9	233,3	185,0	130,7	54,1	8,7	0,7
2036	308,6	296,4	234,3	188,0	128,6	57,5	9,2	0,7
2037	306,1	303,6	237,4	190,1	127,5	59,6	10,2	0,8
2038	306,0	304,8	243,3	191,6	127,3	61,0	11,3	0,8
2039	308,9	300,4	252,5	194,2	127,0	61,3	12,5	0,9

11. (forts.)

31 dec.	Därav efter ålder							
resp. år	65-69 år	70-74 år	75-79 år	80-84 år	85-89 år	90-94 år	95-99 år	100+ år
Män								
2040	308,7	296,1	262,5	195,7	128,1	61,2	13,5	0,9
2041	304,8	293,6	271,6	197,2	130,8	60,4	14,3	1,0
2042	300,5	291,5	278,6	200,4	132,8	60,3	14,8	1,1
2043	296,0	291,7	280,0	206,1	134,5	60,7	15,1	1,2
2044	292,4	294,7	276,2	214,6	136,8	61,0	15,3	1,4
2045	292,4	294,6	272,6	223,7	138,3	62,0	15,3	1,5
2046	292,8	291,0	270,7	231,9	140,1	63,8	15,1	1,6
2047	294,3	286,9	269,2	238,2	143,0	65,1	15,2	1,6
2048	296,7	282,7	269,6	239,6	147,9	66,3	15,5	1,7
2049	298,6	279,4	272,5	236,7	154,9	67,8	15,7	1,7
2050	301,5	279,5	272,6	234,1	162,2	68,9	16,1	1,7
2051	306,8	280,0	269,5	233,0	168,6	70,2	16,7	1,7
2052	312,3	281,5	265,9	232,3	173,5	72,3	17,1	1,7
2053	321,6	283,9	262,1	233,1	174,8	75,4	17,5	1,8
2054	330,9	285,9	259,3	236,1	173,1	79,7	18,0	1,8
2055	341,6	288,8	259,7	236,5	171,8	83,8	18,4	1,8
2056	351,0	294,0	260,4	234,1	171,8	87,4	18,9	1,9
2057	358,5	299,4	262,0	231,3	172,2	90,2	19,6	2,0
2058	359,6	308,5	264,3	228,4	173,5	90,9	20,7	2,0
2059	357,2	317,7	266,4	226,5	176,2	90,2	22,1	2,1
2060	348,0	328,2	269,4	227,3	176,9	90,0	23,4	2,1

12. Antal personer efter ålder och demografisk försörjningskvot 1960–2013 samt prognos 2014–2060. Tusental

12 Population by age and demographic dependency ratio 1960–2013 and projection 2014–2060. Thousands

År	Ålder			Totalt	Demografisk försörjningskvot ⁴
	0–19	20–64	65+		
1960	2 258	4 352	888	7 498	0,72
1970	2 233	4 734	1 113	8 081	0,71
1980	2 194	4 761	1 362	8 318	0,75
1990	2 111	4 953	1 526	8 591	0,73
2000	2 139	5 213	1 531	8 883	0,70
2010	2 184	5 495	1 737	9 416	0,71
2013	2 190	5 583	1 872	9 645	0,73
Prognos					
2014	2 207	5 628	1 912	9 747	0,73
2020	2 410	5 784	2 098	10 292	0,78
2030	2 523	5 863	2 402	10 788	0,84
2040	2 482	5 966	2 646	11 094	0,86
2050	2 521	6 155	2 768	11 444	0,86
2060	2 620	6 138	3 012	11 770	0,92

⁴ Demografisk försörjningskvot beräknas som summan av antalet 0-19 år och antalet 65 år och äldre dividerat med antalet i åldern 20-64 år.

13. Folkmängd födda i Sverige respektive utomlands efter ålder och kön 1960–2013 samt prognos 2014–2060. Tusental

13. Population born in Sweden and foreign-born by age and sex 1960–2013 and projection 2014–2060. Thousands

År	Kvinnor			Män			Totalt		
	0–19	20–64	65+	0–19	20–64	65+	0–19	20–64	65+
Totalt									
1960	1 093	2 176	487	1 150	2 178	410	2 243	4 355	897
1970	1 088	2 340	618	1 146	2 394	496	2 233	4 734	1 113
1980	1 070	2 356	771	1 124	2 405	591	2 194	4 761	1 362
1990	1 029	2 441	877	1 083	2 512	650	2 111	4 953	1 526
2000	1 041	2 567	881	1 098	2 645	650	2 139	5 213	1 531
2010	1 062	2 706	957	1 122	2 789	780	2 184	5 495	1 737
2013	1 063	2 749	1 018	1 126	2 834	855	2 190	5 583	1 872
Prognos									
2014	1 071	2 771	1 036	1 135	2 857	876	2 207	5 628	1 912
2020	1 171	2 845	1 120	1 239	2 938	979	2 410	5 784	2 098
2030	1 227	2 880	1 263	1 297	2 983	1 139	2 523	5 863	2 402
2040	1 206	2 924	1 379	1 275	3 043	1 267	2 482	5 966	2 646
2050	1 225	3 011	1 432	1 295	3 144	1 337	2 521	6 155	2 768
2060	1 274	3 001	1 547	1 346	3 137	1 465	2 620	6 138	3 012
Födda i Sverige									
1960	1 072	2 045	474	1 129	2 072	404	2 200	4 117	878
1970	1 042	2 135	596	1 101	2 185	484	2 143	4 320	1 080
1980	1 024	2 110	738	1 081	2 105	572	2 105	4 274	1 310
1990	975	2 144	821	1 029	2 214	617	2 004	4 359	1 438
2000	978	2 195	793	1 032	2 285	595	2 010	4 480	1 388
2010	987	2 184	843	1 043	2 281	693	2 030	4 465	1 539
2013	977	2 178	891	1 032	2 279	755	2 009	4 457	1 646
Prognos									
2014	979	2 176	904	1 035	2 277	773	2 014	4 453	1 677
2020	1 068	2 137	959	1 130	2 240	848	2 198	4 377	1 808
2030	1 154	2 127	1 047	1 222	2 237	951	2 376	4 364	1 998
2040	1 145	2 187	1 095	1 213	2 303	1 021	2 358	4 490	2 117
2050	1 164	2 330	1 073	1 233	2 453	1 022	2 397	4 783	2 095
2060	1 212	2 369	1 140	1 283	2 493	1 102	2 495	4 862	2 242
Utrikes födda									
1960	22	131	12	21	107	7	43	238	19
1970	46	205	22	45	210	15	91	415	33
1980	46	246	34	43	241	19	89	488	52
1990	54	297	56	54	297	33	108	594	89
2000	63	373	88	66	360	55	129	732	143
2010	75	522	114	79	507	87	154	1 030	201
2013	87	571	127	94	555	99	181	1 126	226
Prognos									
2014	93	595	132	100	580	104	193	1 175	235
2020	104	708	160	109	698	130	212	1 407	291
2030	73	753	216	75	746	187	148	1 498	404
2040	61	737	284	63	740	245	124	1 476	529
2050	61	681	359	63	691	315	124	1 372	674
2060	62	632	407	63	643	363	125	1 276	770

Uppgiften om utrikes födda för 1960 kommer från folkräkningen 1960 och avser 1 november.

Fakta om statistiken

Detta omfattar statistiken

Definitioner och förklaringar

Dödsrisk

Antal avlidna i en viss ålder dividerat med folkmängden vid tidsperiodens början (resultatet justeras för migration).

Dödstal

Antal avlidna i en viss ålder dividerat med medelfolkmängden under tidsperioden. En omvandling av dödstal till dödsrisker fås genom: $1 - \exp^{-\text{dödstalet}}$, för åldern 0 används $1 - \exp^{-0,5 \text{ dödstal}}$.

Invandrare

För att bli registrerad som invandrare skall man ha för avsikt att stanna i Sverige i minst ett år. Enbart personer som folkbokförs räknas som invandrare. I denna publikation används ordet invandrare om personer endast det år som man registrerats som invandrad.

Kohort – perioddata

De flesta demografiska mått (dödlighet, fruktsamhet, etc.) avser vanligtvis ett kalenderår och benämns då perioddata (tvärsnitt). Data om en kohort (födelseårgång) syftar på observationer under dess levnad, det vill säga, longitudinellt.

Medelfolkmängd

Genomsnittlig folkmängd under en tidsperiod.

Nettomigration

Antalet invandrare minus antalet utvandrare.

Summerat fruktsamhetstal

Summan av de åldersspecifika fruktsamhetstalen. Talet visar hur många barn som en kvinna i genomsnitt skulle föda under sin fruktsamma period utifrån, den vid tidpunkten för beräkningen, gällande fruktsamheten.

Utvandrare

För att bli registrerad som utvandrare skall man ha för avsikt att bosätta sig utomlands under minst ett år. Enbart personer som anmäler detta till folkbokföringen räknas som utvandrare. Vid utflyttning till ett annat nordiskt land gäller folkbokföringsreglerna i det land man flyttar till. Det kan innebära att personen blir registrerad som utvandrare trots att personen inte har för avsikt att bosätta sig utomlands i minst ett år, om reglerna är sådana i inflyttningslandet. I denna publikation används ordet utvandrare om personen endast det år man registrerats som utvandrad.

Åldersspecifika fruktsamhetstal

Antalet, av kvinnor i en viss ålder, födda barn i relation till medelfolkmängden kvinnor i motsvarande ålder.

Återstående medellivslängd

Medellivslängden vid födelsen är ett mått, eller egentligen ett index, som på ett sammanfattande sätt mäter dödligheten för alla åldrar under ett speciellt år. Det är alltså inte den genomsnittliga livslängden som en person som föddes ett speciellt år kommer att ha utan ett samlat mått på dödligheten i alla åldrar det år som beräkningen görs.

Den återstående medellivslängden beräknas i prognosen inom ramen för livslängdstabellen, och på samma sätt som finns beskrivet i rapporten *Kohortdödligheten i Sverige (SCB Demografiska rapporter 2010:1)*.

Indelning i ländergrupper

Sverige

Norden (utom Sverige):

Danmark, Finland, Island, Norge

EU-länder (utom Norden):

Belgien, Bulgarien, Cypern, Danzig, Estland, Frankrike, Gibraltar, Grekland, Irland, Italien, Kroatien Lettland, Litauen, Luxemburg, Malta, Nederländerna, Polen, Portugal, Rumänien, Slovakien, Slovenien, Spanien, Storbritannien och Nordirland, Tjeckien, Tjeckoslovakien, Tyska Dem Rep (DDR), Tyskland, Ungern, Österrike

Övriga Europa (Europa utom Norden och EU-länder):

Albanien, Andorra, Bosnien-Hercegovina, Jugoslavien, Kosovo, Liechtenstein, Makedonien, Moldavien, Monaco, Montenegro, Ryssland, San Marino, Schweiz, Serbien, Serbien och Montenegro, Turkiet, Ukraina, Vatikanstaten, Vitryssland

Länder (utanför Europa) med högt HDI:

Antigua och Barbuda, Arabemiraten, Förenade, Argentina, Australien, Bahamas, Bahrain, Barbados, Bermuda, Brasilien, Brunei Darussalam, Chile, Costa Rica, Hongkong, Israel, Japan, Kanada, Korea, Syd-, Kuba, Kuwait, Libyen, Malajiska Förbundet, Malaysia, Mauritius, Mexiko, Nya Zeeland, Oman, Panama, Qatar, S:t Kitts och Nevis, Saudiarabien, Seychellerna, Singapore, Taiwan, Tonga, Trinidad och Tobago, Uruguay, USA

Länder (utanför Europa) med medel HDI:

Algeriet, Anguilla, Arabrepubliken Egypten, Armenien, Azerbajdzjan, Bangladesh, Belize, Bhutan, Bolivia, Botswana, Colombia, Comorerna, Djibouti, Dominica, Dominikanska Republiken, Ecuador, Egypten, Ekvatorialguinea, El Salvador, Fiji, Filippinerna, Franska Marocko, Gabon, Gambia, Gaza-området, Georgien, Ghana, Grenada, Guatemala, Guyana, Haiti, Honduras, Indien, Indonesien, Irak, Iran, Jamaica, Jordanien, Jungfruöarna, Brittiska, Kambodja, Kamerun, Kap Verde, Kazakstan, Kenya, Kina, Kirgizistan, Kiribati, Kongo, Kongo, Demokratiska Republiken, Korea, Nord-, Laos, Lesotho, Libanon, Liberia, Madagaskar, Maldiverna, Marocko, Marshallöarna, Mauretanien, Mikronesien, Mongoliet, Myanmar, Namibia, Nauru, Nepal, Nicaragua, Pakistan, Palau, Palestina, Papua Nya Guinea, Paraguay, Peru, S:t Lucia, S:t Vincent och Grenadinerna, Salomonöarna, Samoa, Sao Tome och Principe, Sikkim, Sovjetunionen, Sri Lanka, Sudan, Surinam, Swaziland, Sydafrika, Sydjemen, Syrien, Tadzjikistan, Thailand, Togo, Tunisien, Turkmenistan, Tuvalu, Uganda, Uzbekistan, Vanuatu, Venezuela, Vietnam, Vietnam, Rep., Västbanken, Västra Samoa, Yemen, Zimbabwe, Öst-timor

Länder (utanför Europa) med lågt HDI:

Afghanistan, Angola, Benin, Burkina Faso, Burundi, Centralafrikanska Republiken, Elfenbenskusten, Eritrea, Etiopien, Guinea, Guinea-Bissau, Malawi, Mali, Moçambique, Niger, Nigeria, Rwanda, Senegal, Sierra Leone, Somalia, Tanzania, Tchad, Zambia, Zanzibar

Personer som saknar känt födelseland har förts till gruppen "länder utanför Europa med medel HDI".

Så görs statistiken

Befolkningsprognosen bygger på delprognoser av de olika demografiska förändringarna: födda, döda samt in- och utvandrare. Underlaget till antagandena kommer från SCB:s olika register. Det som främst används är naturligtvis befolkningsstatistiken, men andra register används också. Det är Flergenerationsregistret och Historiska befolkningsregistret som är bearbetningar av den officiella befolkningsstatistiken. Ett annat register som används är SIV, en databas över invandringen som bygger på administrativa uppgifter från Migrationsverket.

Modell

Med utgångspunkt från folkmängden i ettåriga åldersklasser i början av ett kalenderår och med antaganden om de demografiska ändringsfaktorerna för detta år, bestäms folkmängdens storlek i slutet av året. Denna prognostiserade befolkning utgör i sin tur utgångspunkten för beräkningen av folkmängden vid slutet av nästföljande år.

Prognosberäkningarna görs med uppdelning efter individens födelselandsgrupp och för varje kön separat. Vi startar med den senast kända folkmängden och rullar sedan fram på det nedan beskrivna sättet från årsskifte till årsskifte.

I framskrivningen görs separata beräkningar för individer som befinner sig i landet vid årets början och individer som tillkommer, invandrar eller föds, under året.

Individer som finns i Sverige vid årets början

För individer som befinner sig i landet vid årets början beräknas andelen som återstår vid årets slut enligt:

$$B_{t+1} = B_t \cdot e^{-(m+e)}, \text{ där } m \text{ står för dödstal och } e \text{ för emigrationstal}$$

Antalet döda respektive antalet emigrerade beräknas såsom:

$$D_{t+1} = (B_t - B_{t-1}) \cdot \frac{m}{m+e}$$

$$E_{t+1} = (B_t - B_{t-1}) \cdot \frac{e}{m+e}$$

Medelfolkmängden av individer som befinner sig i Sverige vid årets början beräknas på följande sätt:

$$M_{t+1} = B_t \cdot \frac{1 - e^{-(m+e)}}{m+e}$$

Antalet barn födda under året av personer som finns i Sverige vid årets början:

$$F_{t+1} = M_{t+1} \cdot f_{t+1}, \text{ där } f \text{ är fruktsamhetstalet}$$

Individer som invandrar under året

Immigranter under året utsätter sig för risken att föda barn, dö eller emigrera. Låt I_{t+1} vara antalet immigranter som kommer under året. Antalet immigranter som är kvar i slutet av året beräknas då såsom:

$$B_{t+1}^I = I_{t+1} \frac{1 - e^{-(m+e)}}{m+e}$$

Antalet avlidna respektive emigrerade bland de som immigrerat under året:

$$D_{t+1}^I = (I_{t+1} - B_{t+1}^I) \cdot \frac{m}{m+e}$$

$$E_{t+1}^I = (I_{t+1} - B_{t+1}^I) \cdot \frac{e}{m+e}$$

Medelfolkmängden under året för de som invandrat är:

$$M_{t+1}^I = \frac{I_{t+1}}{m+e} + I_{t+1} \cdot \frac{e^{-(m+e)} - 1}{(m+e)^2}$$

och antalet barn som fötts under första året:

$$F_{t+1}^I = M_{t+1}^I \cdot f_{t+1}, \text{ där } f \text{ är fruktsamhetstalet}$$

Barn som fötts under året

Det totala antalet barn som fötts under året beräknas enligt:

$$F_{t+1}^{tot} = F_{t+1} + F_{t+1}^I$$

Antalet barn som är kvar i slutet av året beräknas som:

$$B_{t+1}^F = F_{t+1}^{tot} \cdot \frac{1 - e^{-(m+e)}}{m+e}$$

Antalet döda och emigrerade av de som fötts under året:

$$D_{t+1}^F = (F_{t+1}^{tot} - B_{t+1}^F) \cdot \frac{m}{m+e}$$

$$E_{t+1}^F = (F_{t+1}^{tot} - B_{t+1}^F) \cdot \frac{e}{m+e}$$

Statistikens tillförlitlighet

Befolkningsprognoser är osäkra. Generellt gäller:

- För de närmaste åren är prognosen relativt säker men blir mer osäker desto längre fram i tiden man går.
- Prognosen har störst träffsäkerhet för personer födda före prognosens starttidpunkt
- Prognosen är osäker för personer som är födda under prognosperioden
- Invandringen är svår att prognostisera, både på kort och lång sikt

Tillförlitligheten när det gäller de födelseårgångar som finns vid prognosperiodens början är mycket god under första delen av prognosperioden men avtar så småningom. Tillförlitligheten när det gäller de födelseårgångar som föds under prognosperioden är naturligtvis lägre.

Det förekommer både över- och undertäckning i de befolkningsregister som prognosen bygger på. Det är till följd av framförallt in- och utvandringar som inte anmäls. Övertäckning innebär att registret innehåller personer som inte längre är bosatta i landet. Det uppstår när personer utvandrar utan att anmäla detta. Omvänt innebär undertäckning att personer som är bosatta i landet inte är folkbokförda här. Det kan exempelvis gälla illegala invandrare. I prognosen bortser ifrån mätfel av den här typen och befolkningsprognosen är därmed en framskrivning av den *folkbokförda* befolkningen

Bra att veta

Denna framskrivning finns redovisad i 1-åriga åldersklasser, kön och ländergrupper för åren 2014–2110 på SCB:s webbplats, www.scb.se i statistikdatabaserna.

Mer information om statistiken och dess kvalitet ges i en särskild Beskrivning av statistiken på SCB:s webbplats, www.scb.se.

Rapporter om prognosmodeller:

Modell för att prognostisera återinvandringen av Sverigefödda. Bakgrundsmaterial om demografi, barn och familj 2009:1

Återutvandring efter tid i Sverige Bakgrundsmaterial om demografi, barn och familj 2011:1

Betydelsen av tid i Sverige för fruktsamheten Bakgrundsmaterial om demografi, barn och familj 2012:1

Modell för att skatta återutvandringen efter grund för bosättning Bakgrundsmaterial om demografi, barn och familj 2012:2

Sverigeföddas återinvandring efter bakgrund Bakgrundsmaterial om demografi, barn och familj 2014:1

Publicerade prognoser sedan år 1973:

Befolkningsprognos för riket 1973–2000. Information i prognosfrågor 1973:6

Befolkningsprognos för riket 1976–2000. Information i prognosfrågor 1976:3

Befolkningsprognos för riket 1978–2000. Information i prognosfrågor 1978:5

Befolkning år 2000 – Prognos för Sverige 1980–2000 – med utblick mot 2025.

Information i prognosfrågor 1980:6

Sveriges framtida befolkning – Prognos för åren 1983–2025. Information i prognosfrågor 1983:2

Sveriges framtida befolkning – Prognos för åren 1986–2025. Demografiska rapporter 1986

Sveriges framtida befolkning – Prognos för åren 1989–2025. Demografiska rapporter 1989:1

Sveriges framtida befolkning – Prognos för åren 1991–2025. Demografiska rapporter 1991:1

Sveriges framtida befolkning – Framskrivning för åren 1994–2050. Demografiska rapporter 1994:3

Sveriges framtida befolkning – Befolkningsframskrivning för åren 2000–2050. Demografiska rapporter 2000:1

Sveriges framtida befolkning – Befolkningsframskrivning för åren 2003–2050. Demografiska rapporter 2003:4

Sveriges framtida befolkning 2006–2050. Demografiska rapporter 2006:2

Sveriges framtida befolkning 2009–2060. Demografiska rapporter 2009:1

Sveriges framtida befolkning 2012–2060. Demografiska rapporter 2012:2

Sedan år 2000 har SCB publicerat reviderade befolkningsprognoser liknande föreliggande SM de mellanliggande åren. Det senaste är:

Sveriges framtida befolkning 2013–2060. Reviderad befolkningsprognos från SCB. BE 18 SM 1301

In English

Summary

Statistics Sweden presents an updated population projection every year. Every third year a more detailed analysis of the parameters is published. The last such report came out in spring 2012 and the next will be published in 2015. During the interim years such as this year, the population projection is updated and is reported in a series of Statistical Reports. In addition to a breakdown by sex and age, the population is also broken down by those born in Sweden and those born abroad. In addition to this report, the results are presented in the tables of Statistics Sweden's Statistical Database. In the Statistical Database the trends are projected up to 2110 and the population is divided into seven groups of countries of origin.

In the long run, the assumptions for fertility, mortality and migration are similar to those made in 2012. The assumptions have only been updated for the closest upcoming years when they are more sensitive to economic fluctuation. More information about the methods and the long-term assumptions can be found in the publication "Demographic reports 2012:2, The future population of Sweden 2012–2060".

The mortality assumptions in this forecast are left unchanged compared to the previous projection. The assumption about fertility has been adjusted for the closest upcoming years. Fertility is somewhat lower for women born in Sweden, the Nordic countries, the EU and countries with high HDI, while it is somewhat higher for women born in countries with medium or low HDI. The assumption about immigrants is higher in the nearest coming years compared to the previous projection. This is according to the Migration Board that has increased its forecast about asylum seekers due to the conflict in Syria.

The Swedish population will increase every year during the forecast period 2014–2060. In 2017 the population will reach 10 million and at the end of the forecast period the population will have increased to over 11.8 million.

In the upcoming 10 years the population is expected to increase by 833 000 persons. The largest increase in the next decade is expected among the oldest persons. The number of those aged 65 and older is expected to increase by 314 000 persons. At the same time the number of those of the younger ages, 0–19, will increase by 293 000 and the number of those of most actively working ages, 20–64, will increase by 226 000.

The population born abroad is an increasing part of the population. In 2013, 1.5 million or 16 percent of the population was born abroad. At the end of the forecast period, 2060, over 2 million or 18 percent will have been born outside Sweden.

List of tables

1. Overview of assumptions about migration, fertility and mortality 2014–2060	23
2. Number of children born per 1 000 women by age at end of the year for some forecast years	24
3. Death rates 2014 by sex and age at end of year. Per mille	25
4a. Annual reduction of death rates for women 2015–2060. Percent	26
4b. Annual reduction of death rates for men 2015–2060. Percent	27
5. Number of immigrants born in Sweden and foreign-born 2014–2060. Thousands	28
6. Number of emigrants born in Sweden and foreign-born 2014–2060. Thousands	29
7. Population and population changes 1960–2013 and projection 2014–2060. Thousands	30
8. Population born in Sweden and foreign-born 1960–2013 and forecast 2014–2060. Thousands	32
9. Population by age 1960–2013 and forecast 2014–2060. Thousands	34
10. Population by age 1960–2013 and forecast 2014–2060, women. Thousands	40
11. Population by age 1960–2013 and forecast 2014–2060, men. Thousands	46
12. Population by age and demographic dependency ratio 1960–2013 and projection 2014–2060. Thousands	52
13. Population born in Sweden and foreign-born by age and sex 1960–2013 and projection 2014–2060. Thousands	53

List of terms

Andel	proportion
Antagande	assumption
Antal	number
Barn	child/children
Befolkning	population
beräkningar	calculations
döda	deaths
dödlighet	mortality
dödsrisker	probabilities of death
dödstal	mortality rate
EU-länder	EU-countries
folkmängd	population size
folkminskning	population decrease
folkökning	population increase
framskrivning	projection
framtid	future
fruktsamhet	fertility
födda	births
födelseår	year of birth
födelseöverskott	excess of births over deaths
genomsnitt	average
hög	high
invandrare	immigrant
invandringsöverskott	excess of immigration
kohort	cohort
kvinnor	women
kön	sex
livslängdstabell	life table
låg	low
länder	countries
medellivslängd	life expectancy
medelfolkmängd	average population
migration	migration
minskning	decrease
modell	model
män	men
Norden	Nordic countries
personer	persons
procent	percent
prognos	forecast
risktid	exposure time

skattning	estimate
Sverige	Sweden
summa	total
summerad fruktsamhet	total fertility rate (TFR)
tabell	table
totalt	total
tusental	thousands
ungdomar	adolescents
utrikes födda	foreign-born
utvandrare	emigrant
utveckling	development
yngre	younger
ålder	age
åldersgrupper	age groups
åldersfördelning	age distribution
åldersklasser	age groups
åldersspecifika	age specific
årets slut	end of year
äldre	older
ökning	increase
övriga	remaining