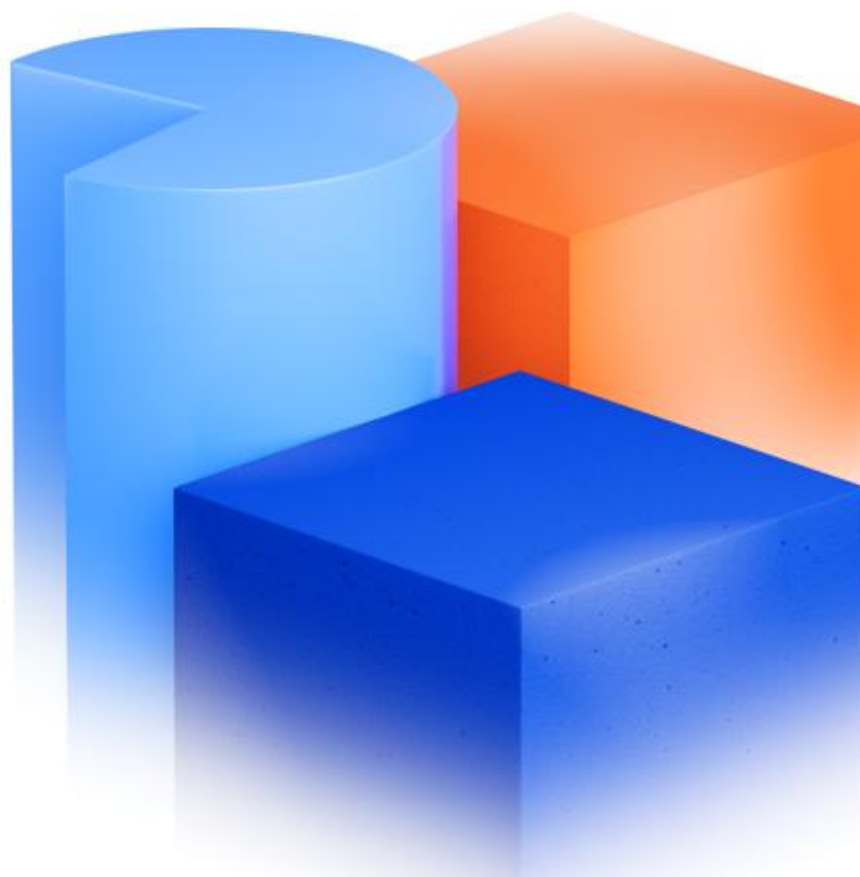




Sveriges officiella
statistik

Bakgrundsfakta

Arbetslöshetsmättet i AKU – principer och definitioner



Bakgrundsfakta 2026:1 Arbetslöshetsmättet i AKU – principer och definitioner

Producent:

SCB, Statistiska centralbyrån
Avdelningen för social statistik och analys
701 89 Örebro
+46 10-479 00 00

Förfrågningar:

Stefan Andersson
+46 10 479 40 81
stefan.andersson1@scb.se

Felicia Blom
+46 10 479 42 07
felicia.blom@scb.se

Du får kopiera och på annat sätt mångfaldiga innehållet.

Vi vill dock att du uppger källa på följande sätt:

Källa: SCB, Bakgrundsfakta 2026:1 Arbetslöshetsmättet i AKU – principer och definitioner Bakgrundsfakta 2026:1

ISSN: 1654-465X (Online)
URN:NBN:SE:SCB-2026-AM76BR2601_pdf

Denna publikation finns enbart i elektronisk form på www.scb.se
This publication is only available in electronic form on www.scb.se

Förord

Internationellt jämförbara mått på arbetsmarknadens utveckling är av stor betydelse för såväl forskning som ekonomisk politik och samhällsdebatt. För att möjliggöra jämförelser mellan länder, över tid och mellan olika grupper har Internationella arbetsorganisationen (ILO) under lång tid utvecklat och förvaltat internationella definitioner för arbetsmarknadsstatistik. Detta arbete har skett i nära samverkan mellan regeringar, arbetsmarknadens parter, arbetsmarknadsekonomer och statistiker.

Arbetsmarknadsmåtten har successivt utvecklats och reviderats för att möta förändringar. I takt med att arbetsmarknadens utveckling fått en alltmer central roll som indikator på det ekonomiska tillståndet har arbetslösheten kommit att bli ett av de mest uppmärksammade måtten. Arbetslöshetsmättet belyser den del av arbetskraftens resurser som inte används och utgör därmed en viktig indikator på outnyttjad produktionskapacitet i ekonomin.

Utformningen av arbetslöshetsmättet i Arbetskraftsundersökningarna (AKU) har sedan sin start tagit utgångspunkt i ILO:s konventioner och rekommendationer. Samtidigt väcker den teoretiska arbetslöshetsdefinitionen återkommande frågor om dess innebörd, avgränsningar och praktiska tillämpning. Denna rapport är ett försök att klargöra och förtydliga hur måttet förhåller sig till den underliggande ekonomiska innebörden av arbetslöshet och dess operationalisering som fastslagits av ILO. Rapporten adresserar frågor om varför måttet är utformat som det är samt hur det kan tolkas och tillämpas i praktiken.

Rapporten har framställts av Stefan Andersson och Felicia Blom. Förhoppningen är att den ska ge en nyanserad och sammanhängande bild av arbetslöshetsmättet.

SCB i juni 2026

Katarina Wizell
Enhetschef Arbetsmarknad och utbildning

Elisabet Andersson
Sektionschef Arbetskraftsundersökningarna

Innehåll

Förord.....	2
Sammanfattning	4
1. Inledning.....	5
1.1 Om Arbetskraftsundersökningarna	6
1.2 Syfte.....	7
1.3 Avgränsningar	7
1.4 Definitioner.....	9
2. Arbetslöshet som outnyttjad arbetskraftsresurs	16
2.1 Hur många är arbetslösa?.....	18
2.2 Ett trubbigt mått?.....	21
2.3 Kompletterande mått till arbetslöshet i AKU.....	27
3. Jämförelser mot registerbaserade arbetslöshetsmått	37
3.1 Flera mått i Sverige som kartlägger arbetslösheten	37
3.2 Jämförelser mellan de olika arbetslöshetsmått	39
3.2.1 Jämförelser på aggregerad nivå.....	39
3.2.2 Jämförelser på individnivå	46
4. Slutsatser och diskussion	53
Referenser	56
Bilagor	58
Metod för skattningar av konjunkturcykler.....	58

Sammanfattning

I rapporten analyseras arbetslöshetsmättet i AKU utifrån den internationella definitionen från ILO. Långa tidsserier redovisas för hela populationen 15–74 år, med olika avgränsningar, exempelvis till kärnarbetskraften eller personer med ett större arbetsutbud. Egenskaper hos utökade mått som inkluderar undersysselsatta och latent arbetssökande analyseras också. Vidare diskuteras arbetslöshetsmättet utifrån dess egenskaper att fånga olika orsaker till arbetslöshet, som friktions-, konjunktur-, struktur-, och säsongsarbetslöshet. Måttet relateras även till de registerbaserade arbetslöshetsmått, Befolkningens arbetsmarknadsstatus (BAS) och Arbetsförmedlingens verksamhetsstatistik (Af).

Resultaten visar att de flesta olika avgränsningar av det officiella arbetslöshetsmättet i AKU främst påverkar långsiktiga och strukturella utvecklingar, kopplat till exempelvis demografiska förändringar. Däremot har avgränsningar avseende arbetsutbudets storlek ingen större effekt på konjunkturella utvecklingar. Det som främst påverkar konjunkturmönster är i stället avgränsningar avseende tiden i arbetslöshet. Vändpunkter inträffar betydligt tidigare bland de mer kortvarigt arbetslösa, medan inkludering av långtidsarbetslösa ger ett mer trögrikligt mått som tenderar att vända senare i konjunkturcykeln. Studenter tenderar i hög grad att söka jobb under våren och i stället bli latent arbetssökande omkring hösten, när de inte längre aktivt söker jobb. Jämförelser mot registerbaserade mått visar att de grupper som uppfyller arbetslöshetsvillkoren i AKU tenderar att följa konjunkturen. Dessa utgörs främst av de öppet arbetslösa som överensstämmer mer med AKU i definitioner och konjunkturmönster. Bland arbetslösa i program finns fler som inte uppfyller dessa villkor och dessa tenderar att följa andra tidsutvecklingar, som kan vara kopplade till exempelvis olika demografiska förändringar eller policyförändringar.

Sammantaget kan vi konstatera att det finns variationer i alla arbetslöshetsmått avseende de arbetslösas närhet till arbetsmarknaden. I AKU finns stora möjligheter att avgränsa måtten till personer som står närmare arbetsmarknaden och är mer sannolika att ta de jobb som finns. Den mest centrala faktorn för sådana avgränsningar är tiden i arbetslöshet, där en avgränsning till arbetslösa med kortare arbetslöshetsperioder kan förväntas ge tidigare indikationer om konjunkturutvecklingen, medan vändpunkter för de långtidsarbetslösa tenderar att inträffa betydligt senare.

1. Inledning

Redan vid 1900-talets början uppstod behovet av ett internationellt standardiserat sätt att mäta arbetslöshet, till följd av industrialiseringen och de sociala problem som uppkom. Av denna orsak höll den Internationella arbetsorganisationen (ILO) en konferens år 1925 med fokus på att utveckla ett mått som fångade arbetslöshet som ett socialt problem. Efter andra världskriget förändrades dock perspektivet. Arbetslöshet började i allt högre grad betraktas som ett ekonomiskt nyckelmått, centralt för makroekonomisk analys. Detta gjorde det nödvändigt att precisera definitionen ytterligare och därmed har kriterierna reviderats ett flertal gånger för att bättre fånga arbetslöshet som ett underliggande ekonomiskt tillstånd. Samtidigt blev det tydligt att arbetsmarknaden rymmer fler dimensioner än vad det mest centrala måttet kunde fånga. Därför etablerades även närliggande begrepp och kompletterande mått till arbetslöshet, som syftar till att beskriva olika former av svagare förankring på arbetsmarknaden och nyansera bilden av arbetskraftens tillgänglighet (ILO, 2016).

Mot denna bakgrund kan arbetslöshetsmättet ses som en väletablerad ekonomisk indikator och resultatet av en omfattande metodutveckling under lång tid. Beslutsfattare, ekonomer och andra experter från världens alla hörn har enats kring ILO-definitionen som utgör den mest etablerade operationaliseringen av arbetslöshet i ekonomisk mening. Därför används den ekonomiska definitionen av arbetslöshet som analytisk utgångspunkt i rapporten. Begreppet arbetslöshet avser i princip de personer som skulle ta ett arbete till rådande villkor men som inte ännu har matchats till ett ledigt arbete. Arbetslöshet utgör således ett mått på outnyttjat arbetsutbud, den tillgängliga andelen av arbetskraften som skulle kunna bidra till en större produktion av varor eller tjänster vid ett givet tillfälle.

I rapporten jämförs Arbetskraftsundersökningarna (AKU) med registermått och även dessa jämförelser tar utgångspunkt i ILO-definitionen. Det finns utmaningar med att använda registerdefinitioner om syftet är att mäta arbetslöshet ur ett ekonomiskt perspektiv. Dessa återspeglar i praktiken sina egna administrativa kriterier och är inte specifikt utformade för att mäta det underliggande tillstånd som den ekonomiska definitionen avser. Detta blir särskilt tydligt när man ser till de kriterier som behöver uppfyllas för att en person ska klassificeras som arbetslös enligt ILO. Innebörden av definitionen är att en arbetslös person, utöver att inte vara sysselsatt varken som anställd eller egen företagare, ska kunna och vilja arbeta samt även aktivt söka arbete. I vilken utsträckning registerdefinitioner kan sammanfalla med dessa kriterier beror på en mängd olika faktorer. En sådan är de arbetslösas benägenhet att registrera sig hos en arbetsförmedling när de söker arbete. En annan faktor är i vilken utsträckning de inskrivna faktiskt vill och kan arbeta och aktivt söker arbete. En ytterligare faktor är registeruppgifters

aktualitet avseende både in- och utskrivning av personer som blivit arbetslösa eller slutat söka jobb. Dessa faktorer kan även variera över tid och mellan redovisningsgrupper på ett sätt som minskar jämförbarheten.

En ytterligare komplikation är att sådana faktorer även kan påverkas av politiska beslut och andra institutionella förändringar, vilket påverkar mätmetoden i sig snarare än att spegla faktiska förändringar på arbetsmarknaden. Dessa förändringar kan även vara kopplade till konjunkturläget på ett sätt som gör det svårare att renodla de effekter som avses att mäta. I AKU ställs intervjufrågor som adresserar de specifika kriterierna enligt ILO:s rekommendationer. Det ger ett arbetslöshetsmått som kan användas för att uppskatta hela den tillgängliga delen av arbetskraften. Det minskar även risken för felaktiga tolkningar till följd av endogena konjunkturreffekter eller politisk påverkan på själva mätmetoden.

1.1 Om Arbetskraftsundersökningarna

Arbetskraftsundersökningarna (AKU) är en urvalsundersökning som beskriver utvecklingen på arbetsmarknaden för Sveriges befolkning i åldern 15–89 år. Statistiken som framställs genom AKU är föremål för internationell samordning och bygger på Internationella arbetsorganisationens (ILO) konvention över arbetsmarknadsstatistiken. Definitionerna i AKU följer ILO:s rekommendationer och EU:s riktlinjer. Undersökningen ger en bild av arbetsmarknaden utifrån aspekter såsom sysselsättning, arbetslöshet, undersysselsättning, arbetade timmar, yrke, bransch och mycket annat. AKU:s uppgift om arbetslösa utgör ett av de officiella arbetslöshetstalen i Sverige.

Personerna som intervjuas i AKU varje månad dras från registret över totalbefolkningen (RTB) via ett stratifierat systematiskt urval med roterande panelurval. Urvalet roteras så att en åttondel byts ut mellan två på varandra följande undersökningstillfällen. För varje urval inträffar detta alltså med tre månaders mellanrum. Personer i urvalet intervjuas med andra ord en gång per kvartal och sammanlagt åtta gånger under en tvåårsperiod, varefter de byts ut mot nya urvalspersoner.

Målpopulationen i AKU var tidigare 15–74 år, men fr.o.m. januari 2021 ändrades målpopulationen till att innefatta befolkningen 15–89 år som bor i privata hushåll och är folkbokförda i Sverige. Anledningen till åldersförändringen var att AKU anpassades till EU:s nya ramlag (förordning 2019/1700), för den sociala statistiken. Målpopulationen medförde också att rampopulationen förändrades till samma åldersintervall. Från och med januari 2021 omfattar månadsurvalet i AKU därmed cirka 17 000 personer i åldrarna 15–89 år. Den statistik som AKU redovisar avser huvudsakligen befolkningen i åldern 15–74 år.

1.2 Syfte

I denna rapport diskuteras arbetslöshetsbegreppet i AKU utifrån dess definition och avgränsningar. Definitionerna i AKU följer ILO:s konventioner och rekommendationer som har utvecklats i internationell samverkan. De syftar till att ha arbetsmarknadsmått som är jämförbara över tid, mellan länder och andra redovisningsgrupper.

Arbetsmarknaden är däremot komplex och att tolka arbetslöshet enbart som en nivå kan ge en alltför förenklad och onyanserad bild. Därför analyseras arbetsutbudet tillsammans med andra närliggande mått, såsom undersysselsatta som jobbar deltid och latent arbetssökande, för att bedöma hur dessa kan fungera som komplement till arbetslöshetsmättet. Rapporten syftar till att belysa att arbetslöshet är ett mått på resursutnyttjande av den tillgängliga arbetskraften. I ekonomisk mening ska måttet i princip mäta antalet eller andelen personer i arbetskraften som står redo att ta de jobb som finns tillgängliga vid ett givet tillfälle. Dessa personer kan befinna sig olika långt ifrån arbetsmarknaden, men har gemensamt att de vill och kan arbeta samt även aktivt försöker hitta ett arbete. Därför beskrivs även underliggande orsaker till arbetslöshet och hur de kan särskiljas, eftersom de speglar olika grupper av arbetslösa och dess närhet till arbetsmarknaden.

Rapporten avser även att diskutera hur AKU förhåller sig till de registerbaserade arbetslöshetsmått i Befolkningens Arbetsmarknadsstatus (BAS) och enligt Arbetsförmedlingens verksamhetsstatistik (Af). Jämförelser i rapporten tar utgångspunkt i den ekonomiska definitionen och dess operationalisering enligt ILO:s rekommendationer.

1.3 Avgränsningar

Rapporten syftar till att utgöra en generell och tidlös analys av arbetslöshetsmättet. Följaktligen tillämpas de tidsperioder som är mest ändamålsenliga och finns tillgängliga för respektive analys. Vid längre tidsserier används länkade data, som justerats med hänsyn till förändringar i AKU:s mätmetod. Länkningen på individnivå gör det möjligt att följa samma definitioner över tid för de tidsserier som redovisas. För analyser som specifikt avser arbetslöshet under 2025 hänvisas till temarapporten *Arbetslösheten i Sverige* (SCB, 2026a), som analyserar arbetslösheten både ur ett nationellt och i ett internationellt perspektiv.

Däremot avser rapporten inte att vara en kvalitetsrapport för AKU:s framställning eftersom detta redan redovisas grundligt i bland annat i AKU:s årliga kvalitetsdeklarationer (SCB, 2026b). Av denna anledning analyseras arbetslösheten inte ur ett metodologiskt perspektiv, i egenskap av datainsamling, urval och estimation. Fokus ligger i stället på ett praktiskt definitions- och användningsperspektiv. Det bör dock noteras att mätmetoden i AKU kan ha

inverkan på hur arbetslösheten registreras, då främst genom osäkerhetskällorna urval, bortfall, samt mätning.

På motsvarande vis redovisas inte heller en fördjupad jämförelseanalys av metodskillnaderna mellan AKU, BAS och Af. Tidigare publicerade rapporter har försökt klarlägga skillnaderna mellan dessa källor, se SCB (2016 och 2025a). Rapportens fokus ligger i stället på att analysera och diskutera hur arbetslöshetsmättet i AKU förhåller sig till de andra måtten med utgångspunkt i den ekonomiska definitionen av arbetslöshet och dess operationalisering enligt ILO:s rekommendationer.

Antalet arbetslösa och det relativa arbetslöshetsstalet som mått

I AKU redovisas arbetslösheten som antalet arbetslösa och samt det relativa arbetslöshetsstalet, som uttrycks som andel av arbetskraften. Det relativa arbetslöshetsstalet är ett stabilare mått på arbetslöshet än antalet på så vis att det påverkas mindre av demografiska förändringar. Andelsmåtts nämnare består av arbetskraften, vilket är summan av antalet sysselsatta och antalet arbetslösa. Populationsförändringar tenderar att påverka både täljaren och nämnaren på likartat sätt, vilket ger mindre effekt på andelsskattningar. Eftersom de flesta sysselsatta är fast anställda, som utgör en stabil grupp över tid, är dock nämnaren relativt trögrörlig. Utvecklingen i den relativa arbetslösheten påverkas därför i huvudsak av förändringar i antalet arbetslösa.

I denna rapport har vi valt att fokusera mer på antal än andelar, vilket motiveras av flera anledningar. I rapporten analyseras olika former av arbetslöshet separat, exempelvis säsongs-, struktur-, konjunktur- och långtidsarbetslöshet. I de flesta fall rensas effekter av långsiktiga populationsförändringar bort med andra metoder. I vissa tidsserier är det även relevant för tolkningen att se var strukturella förändringar sker, vilket framgår mindre tydligt i andelsmättet. Redovisning av andelar försvårar även jämförelser mot de registerbaserade måtten som använder andra registerbaserade källor för att beräkna arbetskraften. Vissa jämförelser görs även på individnivå där det vore opraktiskt att utgå från relativa mått med olika nämnare.

Avgränsningar på tidsperiod och ålder beror på datatillgång och syfte

Vilka tidsperioder som redovisas varierar genom rapporten beroende på datatillgång och syfte. För analyser av långsiktiga trender används perioderna 2001–2025, 2005–2025 respektive 2006–2025. Startåret skiljer sig beroende på tillgänglighet hos respektive källa, mikrolänkning i AKU samt specifika modellvillkor. Vissa modeller inkluderar exempelvis extra kvartalvärden som utelämnas i diagrammen för att reducera ändpunktsproblematik. Exempelvis används helåret 2005 och första kvartalet 2026 för att få mer tillförlitliga skattningar av konjunkturcykler för perioden 2006–2025. Det ska även noteras att vissa tidsserier har säsongrensats utanför systemet för summakonsistens och därför kan avvika från tidigare redovisade tidsserier.

I vissa analyser används kortare tidsperioder, 2019–2025 och 2020–2025, främst när syftet är att analysera utveckling under en kortare period samt hur kriser, som coronapandemin, påverkar respektive mått. Det sistnämnda intervallet börjar vid 2020 eftersom BAS finns tillgängligt från det startåret. Det ska även noteras att jämförelser med statistik från Af baseras på årsgenomsnitt som skapats från månadsdata. För analyser där utveckling över tid inte är centralt, används genomsnitt över perioderna 2022–2025 och 2023–2025, där den sistnämnda avgränsningen motiveras av pensionsålderns riktlinje. Genomsnitt över flera år ger en mer allmän och tidlös tolkning, samt fler observationer vilket ger stabilare resultat för finare nedbrytningar. Startåret 2022 väljs för att undvika effekterna av coronapandemin 2020–2021 på arbetsmarknaden.

I rapporten redovisas huvudsakligen åldersgruppen 15–74 år som används för det officiella arbetslöshetsmättet för hela befolkningen. Därutöver anpassas åldersindelningar i vissa fall för specifika analyser, exempelvis för att belysa skillnader mellan exempelvis unga, kärnarbetskraften och äldre. Den nedre intervallgränsen för unga kan variera beroende på tillgänglighet, i AKU används 15 år medan BAS och Af redovisar från 16 år. Åldersgruppen 20–65 år utgör kärnan av den arbetsföra befolkningen, som benämns som kärnarbetskraften. I internationella analyser används även den snävare avgränsningen 25–54 år som redovisas av Eurostat och är mer lämplig för jämförelser mellan länder med olika studie- och pensionssystem. Den svenska pensionsålderns riktlinje ändrades också efter 2022, vilket har påverkat redovisningen av olika datakällor. Därför används åldersgruppen 20–64 år fram till 2022 och därefter 20–65 år för att följa avgränsningen för de registerbaserade måtten.

1.4 Definitioner

I detta avsnitt beskrivs de definitioner som används i rapporten och andra vanligt förekommande begrepp som relaterar till arbetslöshet. Avsnittet inleds med internationella definitioner, följt av de arbetslöshetsdefinitioner som används i AKU. Därefter förklaras begrepp som används i AKU men som ligger i gråzonen mot arbetslöshet. Vidare beskrivs andra definitioner som relaterar till arbetslöshet men som inte används i AKU. Kapitlet avslutas med en genomgång av olika teoretiska orsaker till arbetslöshet som diskuteras i rapporten.

Arbetskraftsundersökningarna följer internationella förordningar

Arbetskraftsundersökningarna följer internationella förordningar för att säkerställa att måtten i AKU ska vara jämförbara över tid och med andra länder. Det föreligger krav och regleringar på att AKU ska rapportera arbetslöshet i enlighet med de mått som används av EU:s statistikkontor Eurostat. Eurostat tillämpar i sin tur riktlinjer från ILO:s konvention över arbetsmarknadsstatistik för att säkerställa att definitionerna blir standardiserade.

ILO:s arbetslöshetsdefinition:

Definitionen av arbetslöshet enligt den 19:e ICLS-resolutionen, är formulerad enligt nedan (ILO, 2023).¹ Den behöver även tolkas i enlighet med sysselsättningsdefinitionen enligt paragraf 27–32 och övriga relevanta definitioner i samma dokument.

Personer i arbetslöshet definieras som alla i arbetsför ålder som inte var sysselsatta, utförde aktiviteter för att söka arbete under en angiven, nyligen passerad period och som för närvarande var tillgängliga för att ta ett arbete om en jobb möjlighet uppstod, där:

(a) "inte sysselsatt" bedöms med avseende på den korta referensperiod som används för att mäta sysselsättning,

(b) att "söka arbete" avser varje aktivitet som utförts under en angiven, nyligen passerad period omfattande de senaste fyra veckorna eller en månad, i syfte att hitta ett jobb eller starta ett företag eller jordbruksverksamhet. Detta inkluderar även deltid-, informellt, tillfälligt, säsong- eller extraarbete, inom landets gränser eller utomlands. Exempel på sådana aktiviteter är: (i) ordna finansiering, ansöka om tillstånd eller licenser, (ii) leta efter mark, lokaler, maskiner, utrustning eller jordbruksinsatsvaror, (iii) söka hjälp från vänner, släktingar eller andra typer av förmedlare, (iv) registrera sig hos eller kontakta offentliga eller privata arbetsförmedlingar, (v) kontakta arbetsgivare direkt, höra efter vid arbetsplatser, gårdar, fabriksgrindar, marknader eller andra samlingsplatser, (vi) sätta in eller svara på platsannonser i tidningar eller online, (vii) lägga upp eller uppdatera CV på professionella eller sociala nätverkssidor online,

(c) den tidpunkt då företaget börjar existera ska användas för att skilja mellan sökaktiviteter som syftar till att starta ett företag och själva arbetsaktiviteten, vilket kan styrkas genom att företaget registreras för verksamhet, att finansiella resurser blir tillgängliga, att nödvändig infrastruktur eller material finns på plats eller att den första kunden eller beställningen tas emot, beroende på sammanhanget,

(d) "för närvarande tillgänglig" fungerar som ett mått på beredskap att börja arbeta nu, bedömt med avseende på en kort referensperiod som omfattar den som används för att mäta sysselsättning: (i) beroende på nationella omständigheter kan referensperioden utökas till att omfatta en kort efterföljande period som inte överstiger två veckor totalt, för att säkerställa tillräcklig täckning av arbetslöshetssituationer i olika befolkningsgrupper.

Eurostats arbetslöshetsdefinition:

Personer räknas in i arbetslösheten om de är 15–74 år, utan sysselsättning under referensveckan och för närvarande tillgängliga för avlönat arbete eller

¹ ILO:s definition har översatts från engelska till svenska av rapportförfattarna.

egenföretagande senast två veckor efter referensveckan. De ska även vara aktivt sökande efter arbete, avlönat eller egenföretagande, under en fyraveckorsperiod som avslutas med referensveckan, eller ha fått ett arbete som ska påbörjas inom högst tre månader efter referensveckans slut.

Arbetslöshetsdefinitioner som används i AKU

Arbetslösa: personer som var utan arbete under referensveckan men som sökt arbete under de senaste fyra veckorna (referensveckan och tre veckor bakåt) och kunde arbeta under referensveckan eller börja inom 14 dagar från referensveckans slut. Till arbetsökande aktiviteter räknas följande: (1) svarat på en jobbannons, (2) läst en jobbannons, (3) lagt upp eller uppdaterat ett CV på nätet, (4) tagit kontakt med någon arbetsgivare direkt, (5) frågat vänner, bekanta eller släktingar om lediga jobb, (6) deltagit på någon jobbmässa för att försöka hitta ett jobb, (7) satt in en annons om att man sökt jobb i tidning, på webbsida eller anslagstavla, (8) tagit kontakt med Arbetsförmedlingens personal för att få hjälp att leta lediga jobb, (9) varit i kontakt med eller skrivit in sig på rekryteringsföretag eller bemanningsföretag, (10) varit på anställningsintervju eller gjort ett test/prov för en anställning, eller (11) gjort förberedelser för att starta eget. Till arbetslösa räknas även personer som har fått ett arbete som börjar inom tre månader, förutsatt att de skulle ha kunnat arbeta referensveckan eller börja inom 14 dagar från referensveckans slut.

Relativ arbetslöshet: antalet arbetslösa personer uttryckt som andel av arbetskraften, det vill säga som andel av summan av både de sysselsatta och de arbetslösa. Begreppet arbetslöshet avser oftast den relativa arbetslösheten i antal procent.

Långtidsarbetslösa: personer som har varit arbetslösa i en sammanhängande period om minst 27 veckor.

Arbetslös avvaktare: personer räknas som avvaktare om de inte arbetar men har fått ett arbete som de ännu inte har påbörjat. Avvaktarna klassas i AKU som arbetslösa om de kan arbeta under referensveckan eller börja arbeta inom 14 dagar från referensveckans slut, samt om det nya arbetet ska påbörjas inom 3 månader. Avvaktarna behöver inte möta kravet att ha sökt arbete under de senaste 4 veckorna för att räknas som arbetslösa, givet att de avvaktar ett arbete som börjar inom 3 månader.

För att de som avvaktar ett arbete som börjar om mer än 3 månader skall klassificeras som arbetslösa måste dessa personer även ha sökt ett arbete under de 4 senaste veckorna inklusive referensveckan.

Närliggande definitioner till arbetslöshet som används i AKU

Befolkningen kan delas in i personer som ingår i arbetskraften och personer som är utanför arbetskraften. Därutöver delas arbetskraften in i sysselsatta och

arbetslösa. Rapporten fokuserar på arbetslösa, men redovisar och diskuterar även vissa undergrupper bland de sysselsatta eller utanför arbetskraften med egenskaper som delvis liknar de arbetslösa. Nedan följer beskrivningar av andra närliggande begrepp med koppling till definitionen av arbetslöshet.

Sysselsatta: personer som under en viss vecka (referensveckan) utförde något arbete (minst en timme), antingen som avlönade arbetstagare, egenföretagare (inklusive fria yrkesutövare) eller oavlönade medhjälpare i företag tillhörande en familjemedlem. Sysselsatta kan vara frånvarande från arbete. Frånvaron räknas oavsett om den varit betald eller inte. Orsak till frånvaron kan vara sjukdom, semester, tjänstledighet (t.ex. för vård av barn eller studier), värnpliktstjänstgöring, arbetskonflikt eller ledighet av annan anledning.

Undersysselsatta: är en undergrupp av sysselsatta personer, som arbetar mindre än de skulle vilja göra och som hade möjlighet till att arbeta mer under referensveckan eller inom 14 dagar från referensveckans slut. Även personer som redan arbetar heltid (minst 35 timmar per vecka) kan inkluderas till denna grupp om de känner sig undersysselsatta.

Undersysselsatta som arbetar deltid: personer som arbetar deltid (1–34 timmar per vecka) och är undersysselsatta. Dessa personer ligger nära gruppen arbetslösa och brukar benämnas som tidsrelaterad undersysselsättning.

Deltidssysselsatta som söker arbete: undergrupp av undersysselsatta som arbetar deltid men som också aktivt söker arbete.

Latent arbetssökande: personer utan arbete och som inte har sökt ett arbete under de senaste fyra veckorna, men som har velat arbeta samt kunnat ta ett arbete. Dessa är utanför arbetskraften och räknas inte som arbetslösa utifrån AKU:s definition, eftersom de inte aktivt söker arbete.

Latent arbetssökande kan vara studenter, pensionärer, långvarigt sjuka eller av andra skäl inte delta i arbetskraften. Det kan handla om personer som anser att arbetsmarknaden är för ogynnsam för att söka arbete för tillfället, men som skulle söka arbete aktivt under andra omständigheter. Enligt konjunkturteorin om *discouraged workers* finns ett samband mellan arbetslöshet och latent arbetssökande, som består i att även antalet latent arbetssökande tenderar att öka när arbetslösheten ökar.

Outnyttjat arbetskraftsutbud: i bred mening utgör arbetslösa, undersysselsatta och latent arbetssökande det totala outnyttjade arbetskraftsutbudet. Det redovisas oftast i antal arbetstimmar eller uttryckt i heltidsekvivalenter. Ibland används begreppet även i en smalare innebörd som endast avser antalet eller andelen arbetslösa, som också utgör ett mått på outnyttjat arbetskraftsutbud bland de personer som deltar i arbetskraften.

NEET: not in employment, education, or training, det vill säga unga personer som varken arbetar eller studerar.

Övriga arbetslöshetsdefinitioner

Nedanför presenteras andra arbetslöshetsdefinitioner som inte är etablerade AKU-begrepp men som ofta förekommer i analyser och diskussioner om arbetslöshet.

Dold arbetslöshet

Dold arbetslöshet är ett förekommande begrepp i debatten som försöker belysa den arbetslöshet som inte blir registrerad. Begreppet saknar en tydlig etablerad definition, men brukar inkludera olika grupper som inte är sysselsatta. Det kan vara latent arbetssökande, exempelvis studerande och s.k. discouraged workers, som skulle kunna ta arbete men finner arbetsmarknaden för ogynnsam för att söka arbete. Personer som deltar i olika former av aktiva arbetsmarknadspolitiska åtgärder som omskolning, utbildning eller förtidspensionering kan också räknas in i den dolda arbetslösheten.

Utökad arbetslöshet

Utökad arbetslöshet är ett kompletterande mått till arbetslösheten som bland annat används av Konjunkturinstitutet (KI, 2025). Det definieras som summan av arbetslösa och latent arbetssökande. Det redovisas i procent av den utökade arbetskraften som utgörs av summan av antalet sysselsatta, arbetslösa samt de latent arbetssökande.

Arbetsförmedlingens sökandekategorier

Personer som registrerat sig hos arbetsförmedlingen kan vara inskrivna som arbetssökande med arbete eller arbetslösa arbetssökande. Arbetssökande med arbete kan vara inskrivna på Arbetsförmedlingen för exempelvis yrkesintroduktion, nystartsjobb och som arbetssökande med eller utan stöd.

Arbetsförmedlingen redovisar den totala arbetslösheten som antalet *inskrivna arbetslösa* uttryckt som andel av den registerbaserade arbetskraften. Inskrivna arbetslösa är summan av öppet arbetslösa och arbetslösa som deltar i ett arbetsmarknadspolitiskt program.

- **Öppet arbetslösa**
Arbetssökande utan arbete som aktivt söker jobb, omgående kan börja jobba och som inte deltar i ett arbetsmarknadspolitiskt program.
- **Arbetslösa i program**
Om en person deltar i ett arbetsmarknadspolitiskt program, räknas personen som arbetslös. Exempel på sådana program är arbetsmarknadsutbildning, arbetspraktik, stöd till start av näringsverksamhet samt jobbgarantin för ungdomar.

Teoretiska orsaker till arbetslöshet

Arbetsmarknaden är dynamisk och rörelser på arbetsmarknaden beror bland annat på olika typer av arbetslöshet med olika underliggande orsaker. Personer göra inträde på arbetsmarknaden som arbetssökande från att ha varit utanför arbetskraften, andra byter arbete medan vissa förlorar sitt arbete. I vilken utsträckning arbetslöshet leder till sociala problem beror på bakomliggande orsaker till arbetslösheten och dess varaktighet. Här presenteras fyra arbetslöshetsorsaker som är centrala inom arbetsmarknadsteorin. Dessa begrepp fungerar som analytiska utgångspunkter och återkommer därför genomgående i rapporten.

Friktionsarbetslöshet uppstår på grund av att det kan finnas en viss fördröjning i att arbetssökande och arbetsgivare hittar varandra och får information om varandras kompatibilitet. Friktionsarbetslösheten pågår oftast en kortare tid. Bättre tillgänglig information för båda parterna kan vara en lösning för den här typen av arbetslöshet. Friktionsarbetslösheten brukar anses mindre problematisk då den inte uppstår på grund av strukturella problem på arbetsmarknaden

Säsongsarbetslöshet uppstår när efterfrågan på arbetskraft minskar på grund av säsongsrelaterade faktorer. Detta är vanligt förekommande och arbetslösheten är ofta förutsägbar samt regelbunden. Under lågsäsong minskar efterfrågan på arbetskraft särskilt i specifika branscher som turistnäring och agrara arbeten. Denna typ av arbetslöshet brukar också anses mindre problematisk då arbetslöshetsperioden är tillfällig och de flesta arbetstagarna kan återvända till sina tidigare arbetsgivare när arbetsutbudet ökar igen. Studenter som söker sommarjobb under våren bidrar också till en högre säsongsrelaterad arbetslöshet, men brukar inte räknas som säsongsarbetslöshet då den drivs av ökat utbud och inte minskad efterfrågan.

Strukturell arbetslöshet uppstår när de arbetssökandes färdigheter inte motsvarar kravprofilen för de lediga jobb som finns. Den kan uppstå exempelvis i samband med att arbetssökare måste förflytta sig från en krympande sektor till en expanderande sektor, där deras tidigare kompetenser inte längre motsvarar kraven i den nya. Den här typen av arbetslöshet är bland de mest problematiska eftersom arbetslöshetsperioderna tenderar att bli långvariga. Detta eftersom arbetssökarna måste förvärva ny kompetens, exempelvis genom omskolning vilket kan ta flera år, särskilt för jobb med högre kvalifikationskrav.

Konjunkturarbetslöshet uppstår när ekonomin är i recession och företag behöver minska på sin personalstyrka till följd av dämpad efterfrågan på konsumtionsvaror samt tjänster. Detta leder till en strukturell obalans mellan ett överskott av arbetssökande och ett underskott av lediga arbeten. Konjunkturarbetslöshet är särskilt problematisk om recensionen blir djup och lågkonjunkturen långvarig. Under lågkonjunktur kan arbetslösa lämna arbetskraften om de anser att arbetsmarknaden är för ogynnsam, vilket brukar benämnas *discouraged worker*-effekten. Samtidigt kan arbetslösheten öka på

grund av *added worker*-effekten, att en tidigare inaktiv hushållsmedlem börjar söka arbete när hushållets ekonomiska situation försämras, exempelvis av att partnern förlorar jobbet eller blir varslad. En långvarig lågkonjunktur tenderar även att ge upphov till strukturell arbetslöshet eftersom värdet av de arbetslösas referenser, meriter och erfarenheter tenderar att avta med tiden i arbetslöshet.

2. Arbetslöshet som outnyttjad arbetskraftsresurs

Definitionen av arbetslöshet inrymmer fler tolkningar än enbart utfallet i antalsnivåer. I detta kapitel breddas perspektivet genom att analysera arbetslöshetsmättet i AKU, bland annat genom arbetsutbudet och andra närliggande begrepp.

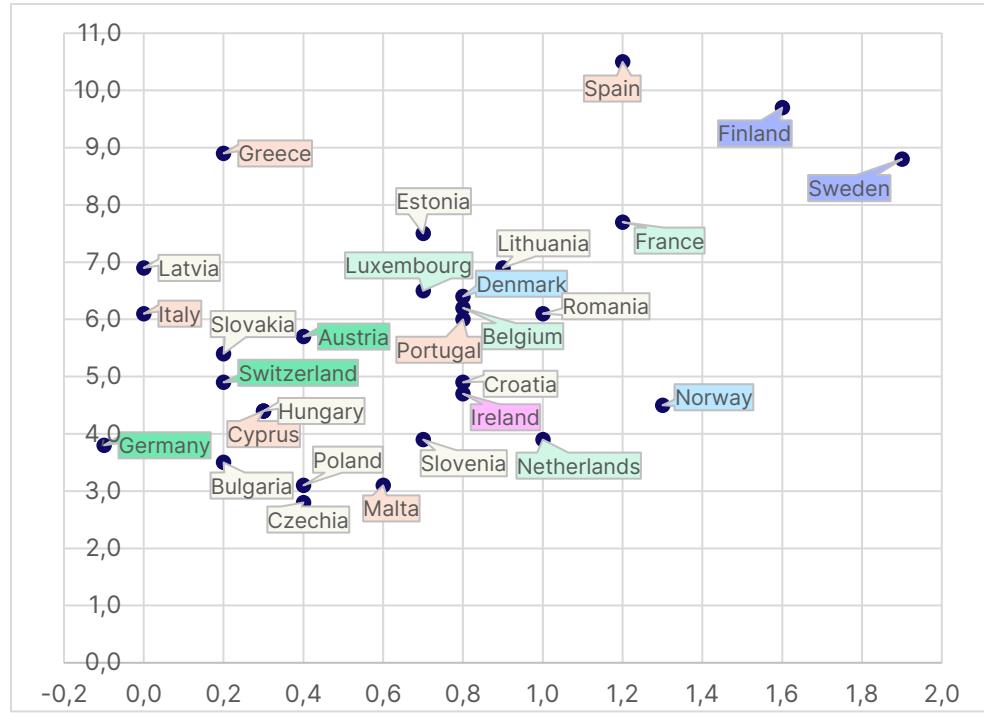
Kapitlet inleds med en jämförelse av arbetslösheten i AKU med andra EU-/EFTA-länder för att klargöra hur institutionella och strukturella skillnader kan ge upphov till olika nivåer i arbetslöshet trots samma mätmetod. I avsnitt 2.1 behandlas sedan arbetslösheten i Sverige – antalet och andelen arbetslösa, nivåer och utveckling över tid, uppdelningar på heltidsstuderande samt efter tiden i arbetslöshet. Därefter visas i avsnitt 2.2 hur olika avgränsningar avseende det individuella arbetsutbudet och tiden i arbetslöshet kan utgöra kompletterande mått, samt hur sådana avgränsningar påverkar arbetslöshetsmättet. I avsnitt 2.3 diskuteras hur antalet arbetslösa kan breddas genom att kombineras med närliggande mått såsom undersysselsatta och latent arbetssökande med olika avgränsningar på det individuella arbetsutbudet. Användbarheten analyseras genom att undersöka köns- och ålderssammansättningen i dessa grupper samt hur deras arbetsutbud ser ut. Vidare undersöks även de olika måttens säsong- och konjunkturmönster.

AKU i ett internationellt perspektiv

Arbetslösheten i AKU jämförs här med andra EU-/EFTA-länders arbetskraftsundersökningar (LFS). Syftet är att visa att trots att länderna mäter arbetslösheten på likartat sätt, kan nivåerna ändå skilja sig åt på grund av ländernas olika institutionella och strukturella förutsättningar. En standardiserad mätmetod möjliggör dock att skillnader kan tolkas i termer av verkliga variationer i arbetslöshet mellan länder, snarare än resultat av olika sätt att mäta den.

Sverige sticker ut delvis på grund av studiesystem och högt arbetskraftsdeltagande

Diagram 1. Andel arbetslösa i åldern 15–74 år för EU/EFTA-länder 2005 som andel av arbetskraften (vertikal axel, procent) samt skillnad mot kärnarbetskraften 25–54 år (horisontell axel, procentenheter).



Källa: AKU, SCB och Eurostat.

I diagram 1 visas den relativa arbetslösheten på vertikal axel. Den horisontella axeln visar skillnaden i den relativa arbetslösheten mellan åldersgruppen 15–74 år och kärnarbetskraften 25–54 år. Syftet är att isolera kärnarbetskraften, som är mer stabil över tid, från den perifera arbetskraften som påverkas starkare av institutionella förändringar. Kärnarbetskraften definieras vanligtvis från 20 års ålder men i denna analys används 25 år som nedre gräns för att rensa bort studenter. Sveriges placering innebär att arbetslöshetsstalet 8,8 procent blir närmare två procentenheter lägre (6,9 procent) när åldersspannet 15–74 år avgränsas till endast kärnarbetskraften 25–54 år.

En förenklad modell för att förstå skillnader mellan olika länder tar utgångspunkt i att länder tillämpar olika s.k. arbetsmarknadsregimer, eller mer specifikt olika övergångsregimer från skola till arbetsliv (SCB, 2026a). De nordiska länderna kännetecknas av utbyggda studiesystem och relativt högt arbetskraftsdeltagande jämfört med många andra EU-länder. Dessa *universella* system ger överlag ett högre arbetskraftsdeltagande med placeringar längre till höger i diagrammet. Sverige och Finland (markerade i blått) sticker dock ut med mer skolorienterade system jämfört med Norge och Danmark (markerade i ljusblått) vars system kan beskrivas som mer arbetsintegrerade (Jørgensen et al., 2019).

Längst ut till vänster i grafen placeras i stället flera centraleuropeiska länder som tillämpar lärlingssystem. Eftersom lärlingar räknas som sysselsatta har dessa länder överlag betydligt lägre ungdomsarbetslöshet. Länder med utpräglade lärlingssystem är främst Tyskland, Österrike och Schweiz (markerade i grönt). Även Frankrike och Benelux-länderna (markerade i ljusgrönt) kan räknas till denna kategori med *yrkessystem*, med visst förbehåll på grund av relativt svagare institutionella länkar mellan utbildning och arbetsmarknad (Müller & Gangl, 2003).

De anglosaxiska länderna kännetecknas av mer *liberala* och marknadsorienterade system. Sedan Storbritanniens EU-utträde är Irland det enda landet i denna kategori som redovisas av Eurostat (markerat med ljuslila). Sydeuropeiska länder (markerade med ljusrött) kännetecknas av mer *traditionella*, familjeorienterade system där färre kvinnor och äldre deltar i arbetskraften överlag, vilket ger ett lägre arbetskraftsdeltagande. Bland de östeuropeiska länderna finns olika *postsocialistiska* system (markerade med beige) med större variation men överlag också en svagare institutionell koppling mellan studier och arbete.

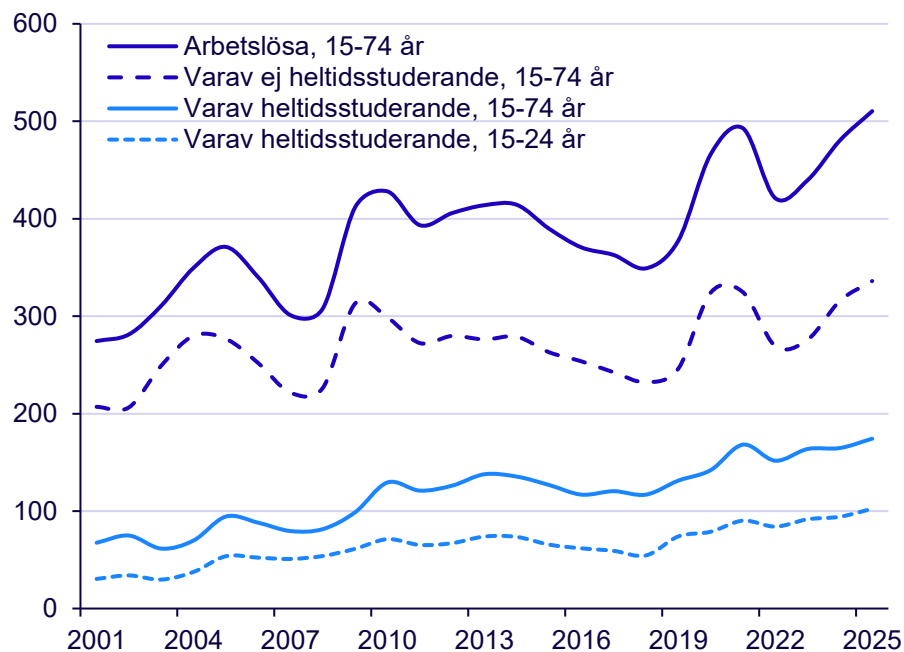
Den genomsnittliga tiden i arbetslöshet tenderar att vara kortare bland yngre personer jämfört med äldre. Lägre pensionsålder och förtidspensionering av långtidsarbetslösa är därför också faktorer som bidrar till ett lägre arbetsutbud och därmed överlag lägre nivåer av långtidsarbetslöshet.

2.1 Hur många är arbetslösa?

I genomsnitt över de fyra helåren 2022–2025 var 463 000 personer i åldern 15–74 år arbetslösa, vilket motsvarar ett arbetslöshetsstal på 8,1 procent. Arbetsutbudet för hela gruppen arbetslösa var i genomsnitt 31,9 timmar per vecka. Av dessa var ungefär två tredjedelar i åldern 25–64 år och ville arbeta i genomsnitt 35,9 timmar per vecka. Den resterade tredjedelen hade ett lägre och mer varierande arbetsutbud på i genomsnitt 24,9 timmar och utgjordes till 94 procent av yngre personer. Lite förenklat kan den arbetslösa gruppen alltså delas in i en större och mer homogen grupp, kärnarbetskraften, där de allra flesta önskar arbeta heltid, och en mindre grupp bestående av yngre och äldre som önskar arbeta i varierande omfattning. Den senare gruppen består till ungefär två tredjedelar av heltidsstuderande och har växt över tid i takt med att det blivit vanligare att läsa vidare efter grundskola och gymnasium. I AKU är de flesta heltidsstuderande arbetslösa i åldern 15–24 år och studerar inom reguljära utbildningar. Gruppen heltidsstuderande arbetslösa omfattar dock även personer som deltar i arbetsmarknadspolitiska program och samtidigt är aktivt arbetssökande. I rapporten *Arbetslösheten i Sverige* (SCB, 2026a) framgår att drygt en tredjedel av de heltidsstuderande arbetslösa i åldern 20–65 år deltog i någon form av arbetsmarknadspolitisk åtgärd under 2025.

Antalet arbetslösa i olika former av heltidsstudier har ökat över tid

Diagram 2. Antal arbetslösa 15–74 år uppdelat på ej heltidsstuderande 15–74 år samt heltidsstuderande i åldrarna 15–74 år och 15–24 år under perioden 2001–2025. Tusental.



Källa: AKU, SCB.

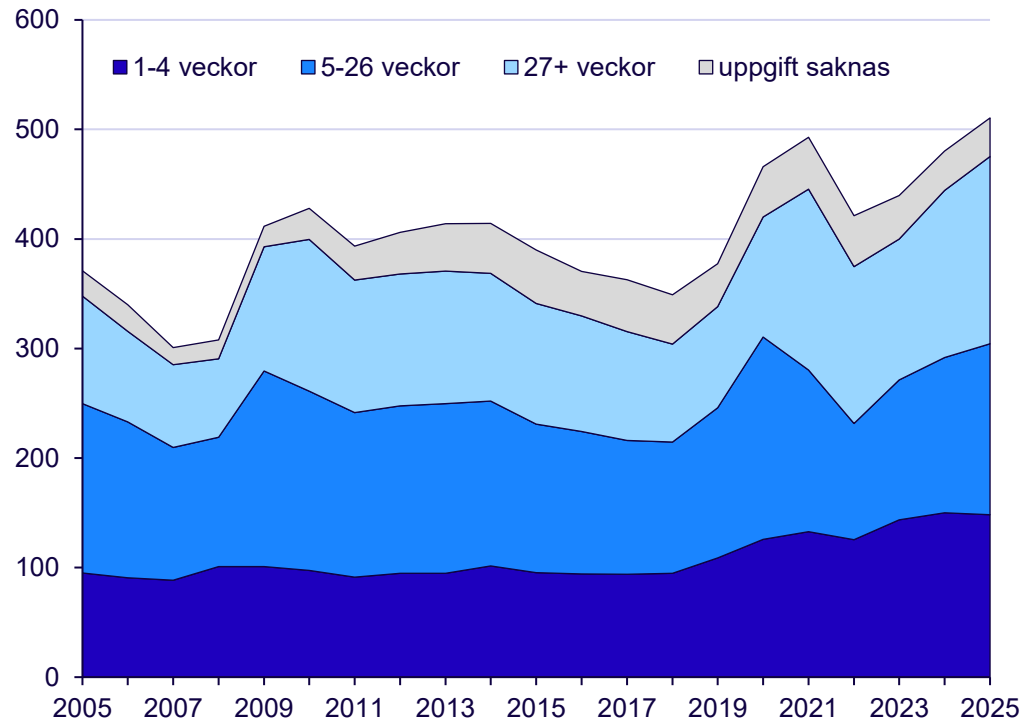
Diagram 2 visar utvecklingen av arbetslösa i åldern 15–74 år, uppdelat på ej heltidsstuderande 15–74 år, heltidsstuderande 15–74 år samt heltidsstuderande i åldern 15–24 år mellan 2001 och 2025. Utvecklingen av antalet heltidsstuderande arbetslösa tyder på att en betydande del av den långsiktiga ökningen under 2000-talet varit kopplad till ökat studiedeltagande. Tydliga ökningarna syns särskilt vid åren efter finanskrisen 2008–2009 samt åren omkring coronapandemin 2020–2021.

Dessa förändringar har över tid drivits av olika åldersgrupper. Efter finanskrisen omkring 2009 och under 2010-talet ökade det totala antalet mer än den yngre gruppen bland de heltidsstuderande arbetslösa. Det tyder på att ökningen kan vara mer kopplad till ökat deltagande i arbetsmarknadspolitiska program, där medelåldern är högre. Ökningen kan även tolkas i termer av 2010-talets högre nivåer av asylrelaterad migration.

Åren 2019 och framåt drivs ökningen mer av den yngre gruppen heltidsstuderande vilket kan tolkas mer i termer av studenter i reguljära studier. I samband med att arbetsmarknaden för unga försvagades under coronapandemin ökade både deltagandet i högskolestudier och arbetslösheten bland ej heltidsstuderande. Under pandemin minskade efterfrågan särskilt inom servicebranscher och ledde till färre instegsjobb för ungdomar och utrikes födda.

Majoriteten av de arbetslösa har sökt jobb i mindre än ett halvår

Diagram 3. Antal arbetslösa personer 15–74 år uppdelat efter arbetslöshetsperiodens längd i antal veckor mellan åren 2005 och 2025. Tusental.



Källa: AKU, SCB.

Diagram 3 visar hur de arbetslösa fördelar sig efter tid i arbetslöshet. De olika ytorna i diagrammet utgör tillsammans totalen. Av diagrammet framgår att en stor del består av mer kortvarigt arbetslösa, personer med en sammanhängande arbetslöshetsperiod på mindre än 27 veckor och i många fall även mindre än fem veckor. Det ska noteras att måttet avser pågående perioder och att personernas totala söktider till jobb i praktiken kan bli längre. Långtidsarbetslösa klassificeras som personer med en sammanhängande arbetslöshetsperiod på minst 27 veckor. Det finns även en grupp arbetslösa som inte har uppgett något svar på frågan om hur länge de sökt jobb. Denna grupp består av personer med olika lång tid i arbetslöshet, men utifrån hur intervjufrågan ställs kan en betydande del förmodligen också räknas till gruppen långtidsarbetslösa. Antalet veckor en person har sökt arbete utan avbrott kan vara mer utmanande att redogöra för efter en längre tid utan arbete. Därmed är det rimligt att anta att även en betydande del av kategorin "uppgift saknas" utgörs av långtidsarbetslösa.

Skillnader i tiden i arbetslöshet gör det möjligt att belysa underliggande orsaker till arbetslöshet. Kortvarig arbetslöshet kan i hög utsträckning antas reflektera friktionsarbetslöshet. Av diagram 3 framkommer att antalet arbetslösa som har sökt arbete 1–4 veckor har ökat över tid och dessa uppvisar ett mindre tydligt konjunkturmönster. Det indikerar att denna kategori i hög utsträckning utgörs av personer i kortare övergångar mellan anställningar samt studenter som söker

tillfälliga arbeten. Bland de som sökt arbete i 5–26 veckor syns tidiga och skarpa konjunkturtoppar som inträffar senare och dessa är mer utdragna bland de långtidsarbetslösa.

Långtidsarbetslöshet orsakas i högre utsträckning av strukturella faktorer. Av grafen framgår att dessa påverkas i en större utsträckning av kriser, exempelvis efter finanskrisen 2008–2009 och coronapandemin 2020–2021. Efter en kris ökar nivån på arbetslösheten tydligt och tenderar ofta att bli långvarig, vilket syns genom skarpa och utdragna konjunkturtoppar. Ett liknande mönster syns även bland de som är arbetslösa 5–26 veckor, troligtvis drivande av de som närmar sig långtidsarbetslöshet. Några orsaker till detta är att värdet på arbetsrelaterade egenskaper som färdigheter, betyg och referenser tenderar att avta med tiden i arbetslöshet. Ökad strukturomvandling i olika branscher efter kriser kan också medföra ett behov av omskolning bland arbetslösa, något som riskerar att förlänga arbetslöshetstiden.

2.2 Ett trubbigt mått?

AKU tillämpar officiella och internationellt standardiserade mått, där syftet är att kunna göra jämförelser med andra länder samt att ha tidskonsistenta mått som inte påverkas av institutionella eller politiska förändringar. Att det råder expertkonsensus kring hur måtten bör definieras är centralt. Samtidigt innebär den oundvikliga fokuseringen på nivån i ett enskilt mått, den totala arbetslösheten i procent, att måttet riskerar att uppfattas som alltför dikotomt. Inledningsvis kan en hög arbetslöshet framstå som något enbart negativt, men en förhöjd arbetslöshet bör inte alltid tolkas så, eftersom det även kan bero på ökat arbetskraftsdeltagande. Det innebär inte heller att en låg arbetslöshet per automatik signalerar en effektiv arbetsmarknad, särskilt om antalet personer utanför arbetsmarknaden samtidigt ökar. Komplexiteten i arbetslöshetens sammansättning av grupper och underliggande orsaker gör att tolkning av nivåer kan ge en alltför förenklad bild av arbetsmarknaden. Därför är det betydelsefullt att analysera fler dimensioner av arbetslösheten för att få en mer nyanserad bild av samhällsläget.

Ur ett teoretiskt perspektiv klassificeras en arbetslös som en person utan sysselsättning, men som vill och kan arbeta samt aktivt söker arbete. Med andra ord, kan arbetslöshet vara en indikator för en större potential i form av arbetsresurser som skulle kunna bidra till en större produktion av varor och tjänster. Ett sätt att komplettera måttet är genom olika avgränsningar av det individuella arbetsutbudet, det vill säga antalet timmar som personen vill och kan arbeta. Det varierar mellan personer och grupper, där exempelvis arbetslösa studenter och äldre typiskt sett har ett lägre arbetsutbud. Variationer i arbetsutbudet förekommer även bland sysselsatta, vilket gör att även vissa sysselsatta personer ligger närmare definitionen av arbetslösa, exempelvis undersysselsatta med ett lågt timutbud som även söker annat arbete. Detta

tydliggör att gränsdragningen i arbetsutbudet mellan arbetslös och sysselsatta i praktiken är flytande, även fast kategorierna är definitionsmässigt skilda.

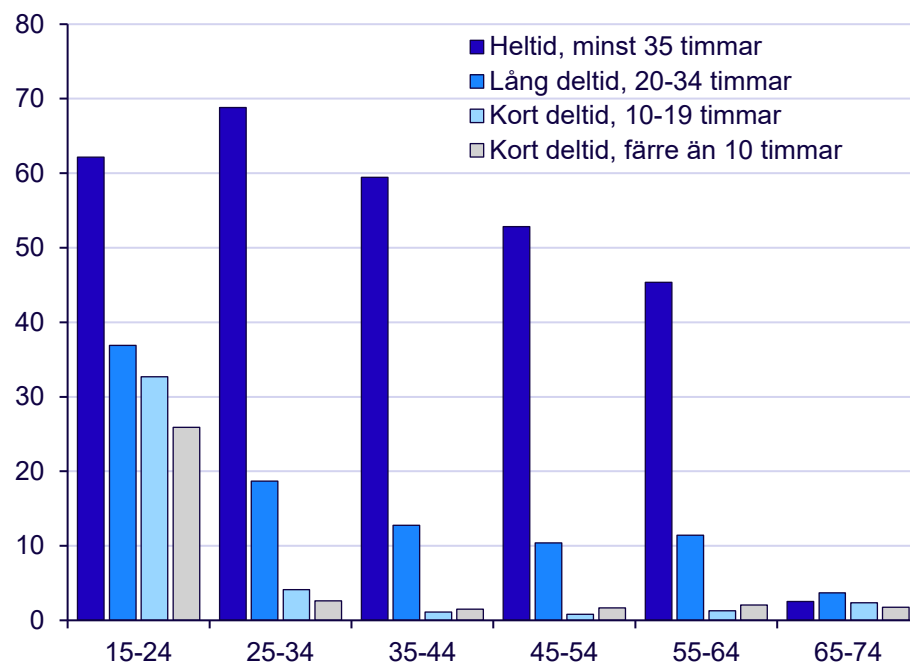
Utifrån den här bakgrunden, är syftet med avsnitt 2.2 att undersöka om det finns en systematik i "trubbigheten" som påverkar tolkningar av utvecklingar på arbetsmarknaden och hur användningen av arbetsutbudet kan nyansera bilden av arbetslöshet.

2.2.1 Individuellt arbetsutbud bland de arbetslösa

En vanlig invändning mot att mäta arbetslöshet i antal eller andel arbetslösa personer är att måttet är antingen alltför inkluderande eller alltför avgränsande, eller båda delar. Exempelvis att arbetslösa som endast söker extrajobb på kort deltid bör räknas bort medan undersysselsatta som arbetar kort deltid men söker heltidsjobb bör räknas in. I detta avsnitt redovisas fördelningen av önskad arbetstid bland de arbetslösa, som utgör ett mått på de arbetslösas individuella arbetsutbud i antal timmar per vecka. Konsekvenser av avgränsningar till heltid eller olika långa deltider redovisas i form av tidsserier och normaliserade konjunkturcykler. Resultaten tolkas utifrån dessa avgränsningars effekt på nivåer och tidsutvecklingar av antalet arbetslösa, med särskilt fokus på måttens konjunktoregenskaper.

De flesta arbetslösa vill arbeta heltid eller lång deltid

Diagram 4. Antal arbetslösa personer i olika åldersgrupper som önskar arbeta heltid respektive långa och korta deltider, 15–74 år. Genomsnitt över helåren 2022–2025. Tusental.

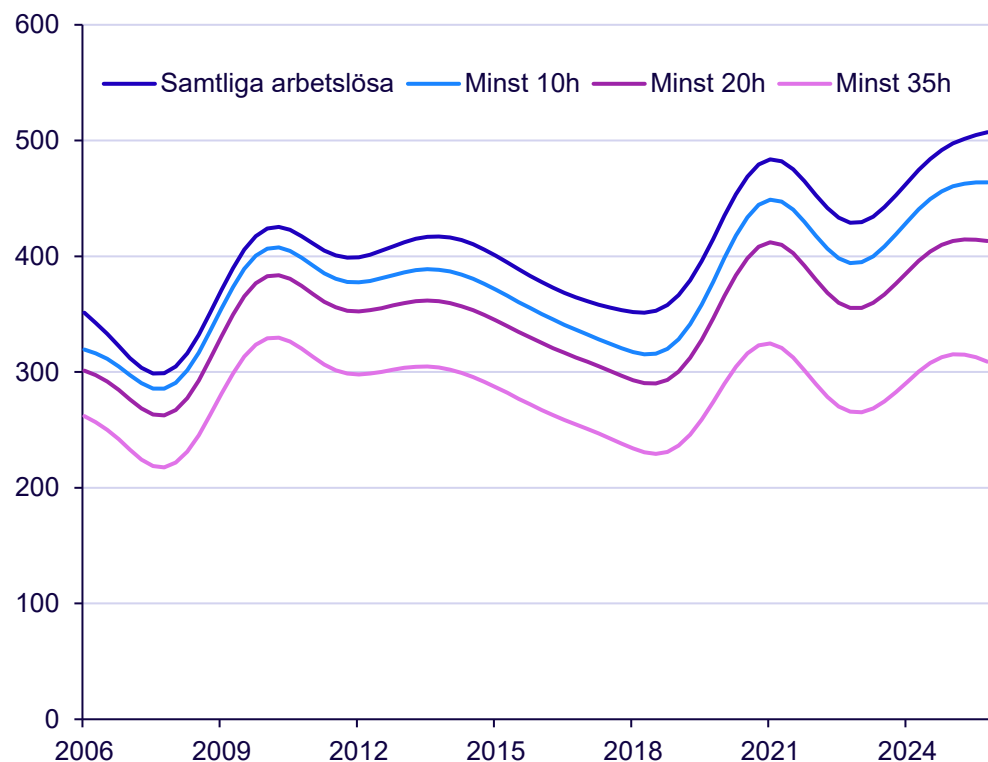


Källa: AKU, SCB.

Diagram 4 visar antalet arbetslösa i olika åldersgrupper som önskar arbeta heltid respektive olika långa eller korta deltid. I genomsnitt över åren 2022–2025 sökte drygt fyra av fem arbetslösa personer arbete på antingen heltid eller lång deltid på minst 20 timmar. Heltid stod för 63 procent och lång deltid för 20 procent av de arbetslösa. Bland kvinnor var andelen som ville arbeta lång deltid 24 procent jämfört med 17 procent bland männen. Korta deltid på lägre omfattning än 10 timmar per vecka söks främst av unga i åldern 15–24 år. Det handlar ofta om extrajobb vid sidan av studier och dessa personer utgjorde ca 8 procent av det totala antalet arbetslösa. Det bör också noteras att feriejobb på helårsbasis kan betraktas som en annan form av lägre omfattning, även om dessa anställningar ofta är på heltid under sommarmånader eller andra kortare ledigheter. Heltidsstuderande som endast söker feriejobb räknas oftast som arbetslösa endast under våren då de söker eller avvaktar att påbörja ett sommarjobb. Övriga månader räknas studenter inte till arbetskraften ifall de vare sig arbetar eller söker arbete.

Avgränsning på arbetsutbud ger lägre nivåer och olika långsiktiga utvecklingar

Diagram 5. Antal arbetslösa avgränsat till personer som vill arbeta minst 10, 20 respektive 35 timmar, 15–74 år. Genomsnitt per kvartal 2006–2025, säsongrensade och utjämnade värden baserade på 2005kv1–2026kv1. Tusental.



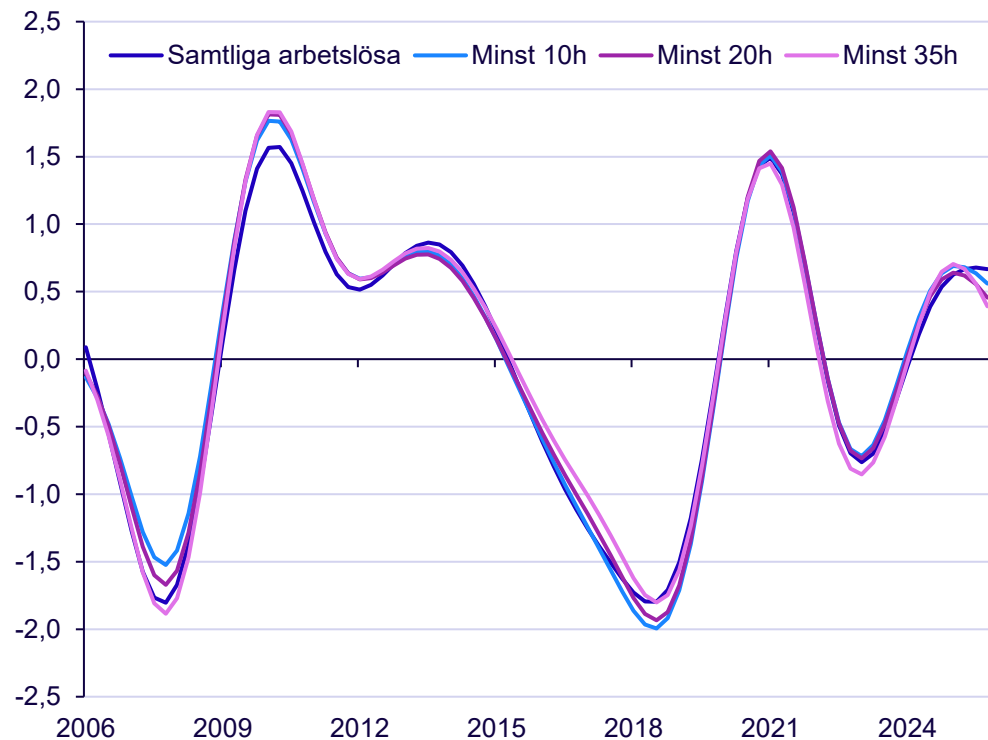
Källa: AKU, SCB. Not: Tidsserierna har inte konsistensjusterats mot övriga tidsserier som ingår i AKU:s säsongrensningssystem och kan därför avvika något från andra publicerade säsongrensade och utjämnade tidsserier.

Diagram 5 visar effekten av att avgränsa till antalet arbetslösa med större individuellt arbetsutbud i antal önskade timmar per vecka. Avgränsningen ger

lägre nivåer av antalet arbetslösa men tidsserierna tycks ändå följa ett liknande konjunkturmönster. Jämförelsen försvåras dock av olika långsiktiga utvecklingar som i hög utsträckning är kopplat till ökat studiedeltagande de senaste 20 åren. Det är därför relevant att även jämföra motsvarande tidsserier som standardiserade cykler för att särskilja konjunkturutvecklingen från mer långsiktiga strukturella förändringar.

Olika avgränsningar på arbetsutbud följer liknande konjunkturmönster

Diagram 6. Konjunkturcykler för antalet arbetslösa 2006–2025 avgränsat till personer som vill arbeta minst 10, 20 respektive 35 timmar, 15–74 år. Baserade på kvartalsvärden 2005kv1–2026kv1 och uttryckta som antal standardavvikelser från långsiktig trend.

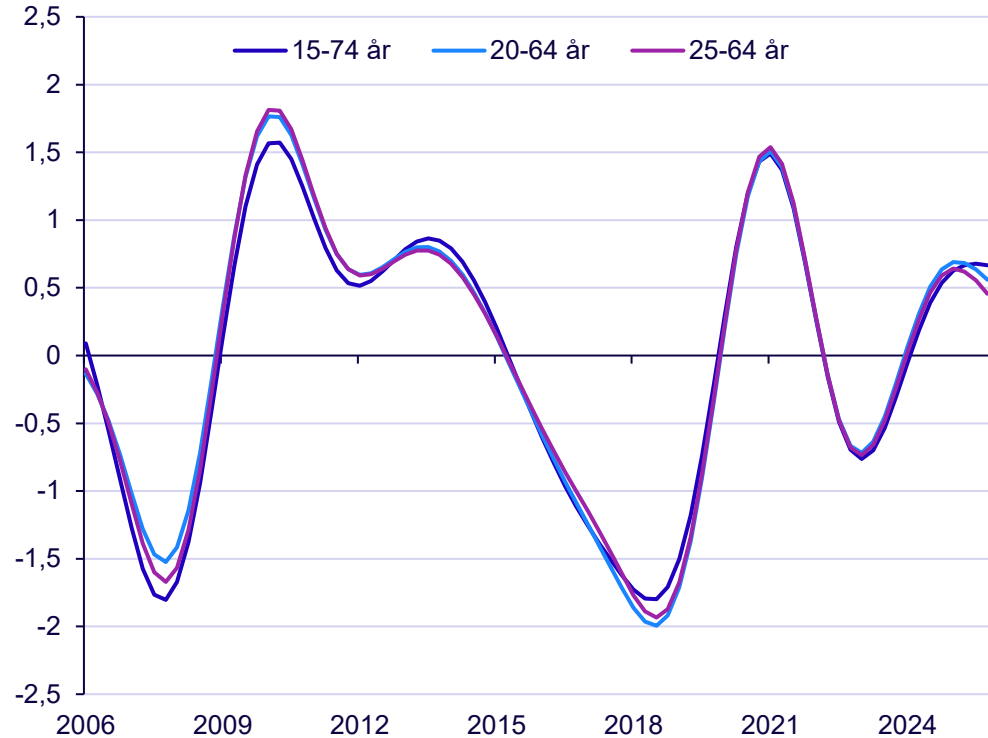


Källa: AKU, SCB.

De standardiserade konjunkturcyklerna i diagram 6 visar att konjunkturmönstret påverkas förhållandevis marginellt av att avgränsa till endast arbetslösa med större arbetsutbud. Det beror dels på att andelen arbetslösa med lägre utbud är relativt få, dels på att även jobb på lägre timmar i någon utsträckning bör påverkas av samma konjunkturförhållanden. Sammansättningen av de arbetslösa och jobben de söker kan dock ge upphov till skillnader. Det bör noteras att ytterkanter av tidsserien i dessa diagram bör tolkas med viss försiktighet då modellen gör framskrivningar vid ändpunkterna som påverkar jämförbarheten.

Även avgränsning till kärnarbetskraften följer liknande konjunkturmönster

Diagram 7. Konjunkturcykler för antalet arbetslösa 2006–2025 avgränsat till olika åldersgrupper. Baserade på kvartalsvärden 2005kv1–2026kv1 och uttryckta som antal standardavvikelser från långsiktig trend.

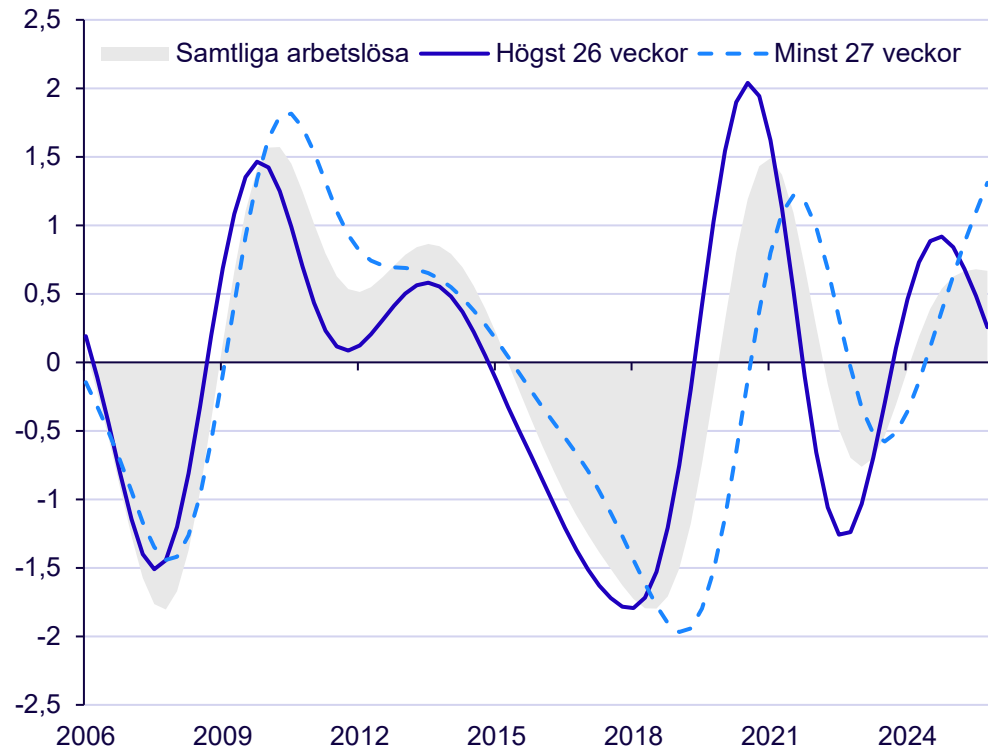


Källa: AKU, SCB.

Eftersom lägre arbetsutbud är vanligast bland heltidsstuderande är det även relevant att jämföra konsekvensen av att avgränsa från yngre åldersgrupper där många är i gymnasiala respektive eftergymnasiala studier. Diagram 7 bekräftar att konjunkturmönstret påverkas förhållandevis marginellt av avgränsningar till de åldersgrupper som utgör kärnarbetskraften. Resultatet indikerar att det kan vara mer relevant att avgränsa på faktorer där konjunkturmönster kan förväntas skilja sig åt. Ett sådant exempel är tiden i arbetslöshet, bland annat eftersom högre jobbchanser brukar speglas i kortare söktider.

Konjunkturvändningar syns tidigare i antalet kortvarigt arbetslösa

Diagram 8. Konjunkturcykler för antalet arbetslösa 2006–2025 uppdelat på arbetslöshetsperiodens längd. Baserade på kvartalsvärden 2005kv1–2026kv1 och uttryckta som antal standardavvikelser från långsiktig trend.



Källa: AKU, SCB.

Som förväntat varierar konjunkturmönster tydligt med avseende på tiden i arbetslöshet, vilket framgår av uppdelningen i diagram 8. En enkel korrelationsanalys indikerar att vändpunkter inträffar ungefär tre till fyra kvartal senare för antalet långtidsarbetslösa (27 veckor) jämfört med antalet mer kortvarigt arbetslösa. Korrelationerna indikerar även att vändpunkter syns ett till två kvartal tidigare i antalet mer kortvarigt arbetslösa jämfört med det totala antalet arbetslösa.

En insikt från detta är även att vändpunkter i den totala arbetslösheten kan förväntas inträffa senare när strukturarbetslösheten och andelen långtidsarbetslösa är högre. Överlag utgör centrala arbetsmarknadsindikatorer som arbetslöshet och sysselsättning eftersläpande konjunkturindikatorer i förhållande till ekonomisk aktivitet (t.ex. Eurostat, 2021). Flera tidigare studier har dock visat resultat som tyder på att arbetsmarknadsflöden i form av jobbchanser och arbetslöshetsrisker kan ge tidigare indikationer om vändpunkter i konjunkturen (t.ex. SCB, 2015). Vissa resultat pekar även på att utflödet från långtidsarbetslöshet till sysselsättning kan ge tidiga indikationer om vändpunkter (SCB, 2024).

Av diagram 8 framgår även att fördröjningen avseende tid i arbetslöshet varierar mellan olika kriser och konjunkturcykler. Det kan bland annat bero på sammansättningen av arbetslösa med olika genomsnittliga jobbchanser, samt vilka sektorer och yrken som påverkas mest av konjunkturläget. Vid coronapandemin 2020–2021 påverkades exempelvis serviceyrken i betydligt högre utsträckning än vid finanskrisen 2008–2009 (t.ex. SCB, 2022a).

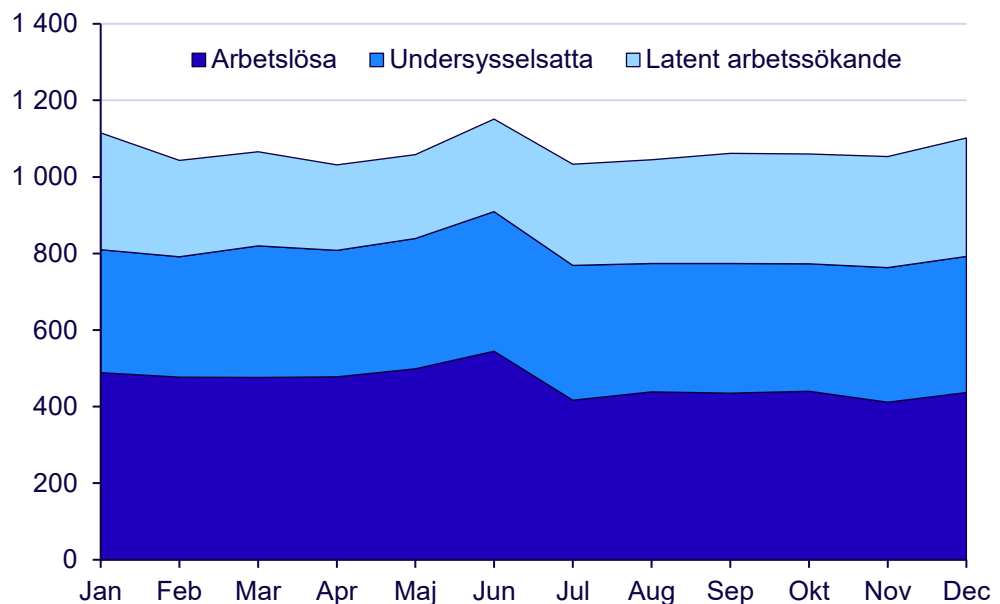
2.3 Kompletterande mått till arbetslöshet i AKU

I det här avsnittet redovisas andra kompletterande mått till arbetslösheten i AKU, såsom undersysselsatta och latent arbetssökande. Undersysselsatta är sysselsatta som uppger att de skulle vilja arbeta fler timmar än vad de redan gör. För att klassificeras som latent arbetssökande i AKU måste intervjupersonen vara utan sysselsättning, kunna och vilja arbeta men inte aktivt söka ett arbete.

Utöver att studera undersysselsatta och latent arbetssökande som enskilda mått, finns även sammansatta mått av dessa som kan vara relevanta att följa. Den utökade arbetslösheten är exempelvis ett begrepp som ibland används för summan av latent arbetssökande och arbetslösa. I rapporten används begreppet *breddat* arbetslöshetsmått för olika sammanslagningar av arbetslösa, undersysselsatta och/eller latent arbetssökande.

Summan av undersysselsatta och latent arbetssökande är fler än de arbetslösa

Diagram 9. Det bredaste arbetslöshetsmålet uppdelat på dess delkomponenter, 15–74 år. Genomsnitt per månad över perioden 2022–2025. Tusental.



Källa: AKU, SCB.

Diagram 9 visar summan av antalet arbetslösa, undersysselsatta och latent arbetssökande, 15–74 år, som ett årsgenomsnitt över perioden 2022–2025. I

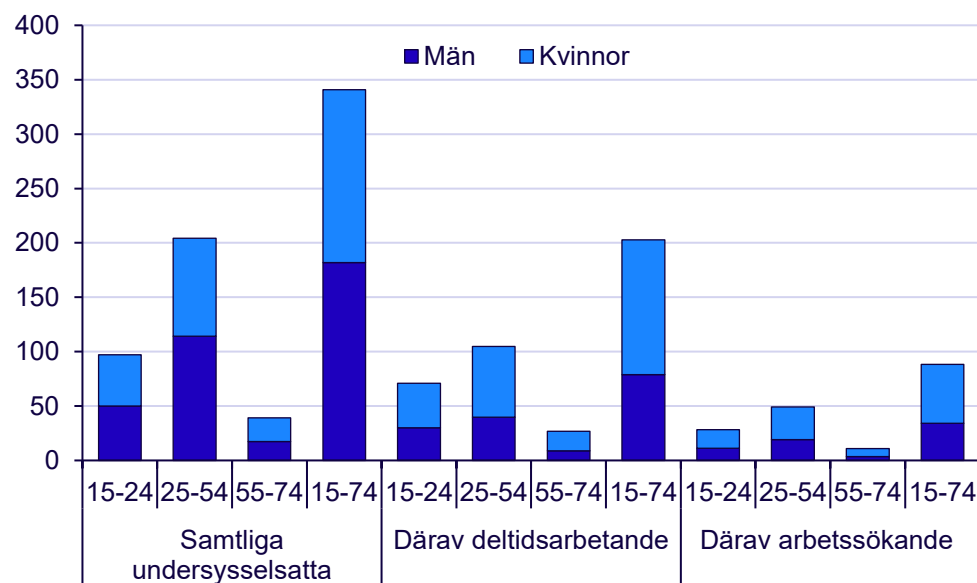
diagrammet framkommer det arbetslösa utgör den största delkomponenten av det breddade arbetslöshetsmättet, i genomsnitt 463 000 personer (8,1 procent av arbetskraften), följt av undersysselsatta som är i genomsnitt 340 000 personer (6 procent) och den minsta gruppen latent arbetssökande som är i genomsnitt 266 000 personer (4,7 procent). Däremot är undersysselsatta och latent arbetssökande tillsammans en större grupp än vad de arbetslösa är. Tillsammans motsvarar den här sammansättningen en breddad arbetslöshet på drygt en miljon personer.

2.3.1 Undersysselsatta

För att klassificeras som sysselsatt krävs endast en arbetad timme under referensveckan, däremot är det mycket få personer som arbetar ett så lågt antal timmar. Dock finns stora variationer i de sysselsattas arbetsutbud och en relativt stor grupp sysselsatta som egentligen skulle vilja arbeta mer än vad de redan gör, så kallade undersysselsatta. Det är rimligt att anta att undersysselsättning är inte lika problematisk bland heltidsarbetande som bland deltidsarbetande, både utifrån ett socialt och ett samhällsekonomiskt perspektiv. En undersysselsatt heltidsarbetande som arbetar ca 40 timmar i veckan utgör ett mer begränsat och hypotetiskt utbud av extra arbetstimmar. Det kan jämföras med en sysselsatt som arbetar ofrivilligt deltid, där det outnyttjade arbetsutbudet av extra arbetstimmar är större och även kan betraktas som mindre hypotetiskt. Därför kan undersysselsatta deltidsarbetande ses som en grupp nära arbetslöshet, då det avser personer med ett lågt nyttjat arbetsutbud men som både kan och vill arbeta mera.

Undersysselsättningen syns hos kärnarbetskraften

Diagram 10. Antalet undersysselsatta enligt åldersgrupper. Genomsnitt för perioden 2022–2025. Tusental.



Källa: AKU, SCB.

Diagram 10 visar det totala antalet undersysselsatta uppdelat på därav deltidsarbetande och därav arbetssökande samt olika åldersgrupper. De två sistnämnda kategorierna befinner sig i ett gränsland mot arbetslöshet, särskilt de som även är arbetssökande.

Av diagrammet framgår att undersysselsättning förekommer i samtliga åldersgrupper men är mest förekommande bland personer i åldern 25–54 år. Antalet undersysselsatta i åldersgruppen 55–74 år är troligtvis drivande av 55–64-åringar som står närmare arbetsmarknaden. Av diagrammet kan det utläsas att deltidsarbetande kvinnor är i större utsträckning undersysselsatta än deltidsarbetande män.

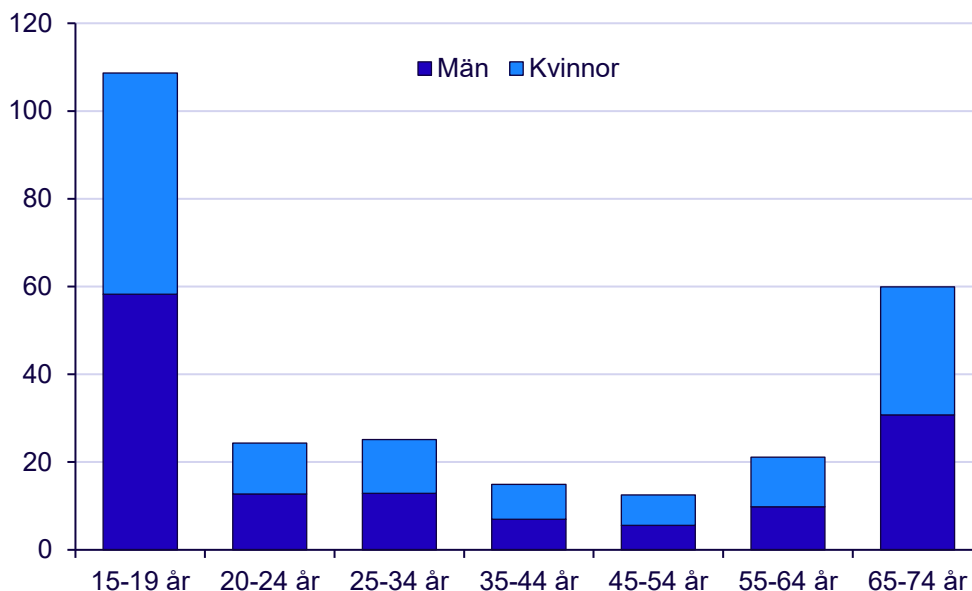
Det finns överlappningar i arbetsutbudet mellan arbetslösa och undersysselsatta. Både arbetslösa och undersysselsatta har ett arbetsutbud som inte tillgodogörs, vilket visar att båda grupperna egentligen vill och kan arbeta fler timmar. Vid exempelvis kriser kan det uppstå likartade beteenden mellan grupperna, där en försämrad disponibel inkomst blir ett möjligt motiv för att förändra beteendet på arbetsmarknaden. Exempelvis efter coronapandemin ökade antalet undersysselsatta, vilket kan hänga samman med den höga inflationen och därmed minskade reala hushållsinkomster (SCB, 2025b). På liknande sätt kan inaktiva hushållsmedlemmar börja söka arbete för att kompensera för den försämrade ekonomiska situationen, vilket ökar antalet arbetslösa.

2.3.2 Latent arbetssökande

I AKU redovisas även latent arbetssökande, det vill säga personer utan sysselsättning som vill och kan arbeta men som inte aktivt söker ett arbete. Höga nivåer av latent arbetssökande kan också tolkas som att betydande arbetsresurser inte nyttjas eftersom personer som egentligen vill arbeta inte står till arbetsmarknadens förfogande. Gruppens ålderssammansättning indikerar dock att det totala arbetskraftsbudet bland latent arbetssökande kan vara mindre omfattande än förväntat.

Antalet latent arbetssökande är högst bland ungdomar och äldre

Diagram 11. Antalet latent arbetssökande efter åldersgrupper. Genomsnitt för perioden 2022–2025. Tusental.



Källa: AKU, SCB.

I diagram 11 redovisas antalet latent arbetssökande som ett årsgenomsnitt för helåren 2022–2025. Det framgår tydligt att latent arbetssökande består huvudsakligen av ungdomar 15–19 år och äldre 65–74 år. Antalet ungdomar är i genomsnitt 109 000 personer och antalet äldre är i genomsnitt 60 000 personer över tidsperioden.

Det förefaller rimligt att personer i åldersgruppen 15–19 år är studenter och likaså att personer i åldersgruppen 65–74 år i de allra flesta fall är pensionärer. I rapporten *Latent arbetssökande 2024* (SCB, 2025c) redovisas det önskade arbetsutbudet bland studerande och pensionärer som är latent arbetssökande. I rapporten framkommer det att majoriteten av studenterna vill arbeta deltid, varav ca 64 procent vill arbeta kort deltid (1–19 timmar) och ca 18 procent vill arbeta lång deltid (20–34 timmar) men endast ca 14 procent vill arbeta heltid (minst 35 timmar). Ett motsvarande arbetsutbud finns hos pensionärer, där ca 48 procent vill arbeta kort deltid och 43 procent vill arbeta lång deltid.

Även om en stor del av latent arbetssökande består av yngre och äldre personer, finns det också grupper inom kärnarbetskraften med ett större potentiellt arbetsutbud som inte aktivt söker arbete. Vissa står utanför arbetsmarknaden till följd av exempelvis hälsorelaterade begränsningar och det är möjligt att dessa skulle kunna arbeta om det fanns tillgängliga arbeten som var anpassade efter deras förutsättningar. Andra avstår från att söka arbete för att de uppfattar arbetsmarknaden som ogynnsam, så kallade discouraged workers. Dessa kan även vara studenter och det bör noteras att vissa heltidsstuderande, särskilt inom

kärnarbetskraften, vill och skulle kunna arbeta heltid men kan välja studier framför att delta på arbetsmarknaden på grund av ogynnsamma förhållanden.

Latent arbetssökandes önskade arbetsutbud kan inte heller rakt översättas till ett faktiskt arbetsutbud. Vid intervjutillfället blir dessa tillfrågade om de skulle kunna tänka sig att arbeta och i så fall hur många timmar. Att uttrycka en vilja att arbeta är inte detsamma som att faktiskt stå till arbetsmarknadens förfogande, och denna grupp räknas inte till arbetskraften eftersom de inte aktivt söker jobb. Därför blir arbetsutbudet hos denna grupp också mer hypotetiskt och personer i denna grupp står ofta längre bort från arbetsmarknaden än de arbetslösa och de undersysselsatta.

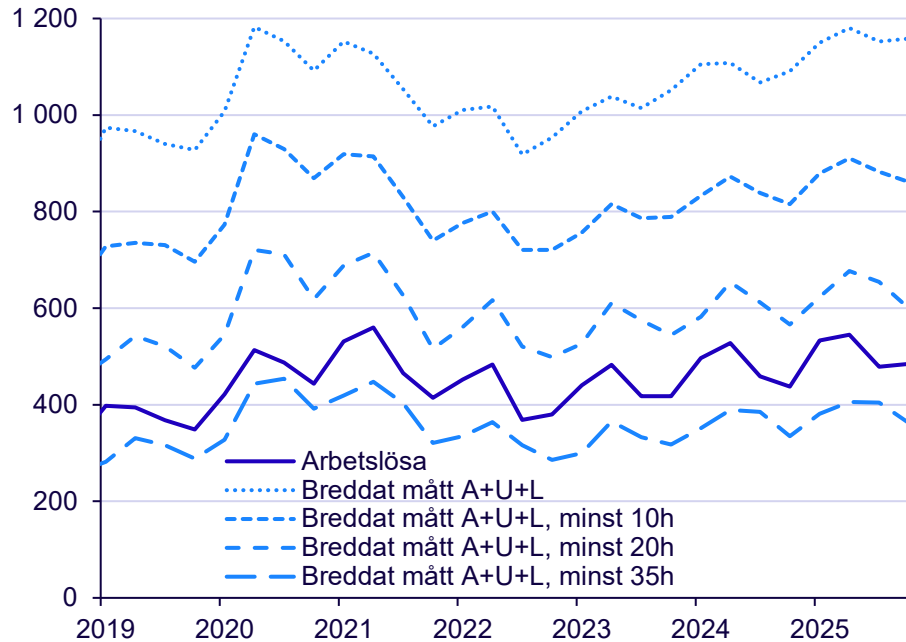
Till skillnad från latent arbetssökande ingår både arbetslösa och undersysselsatta i arbetskraften. Latent arbetssökande skiljer sig därmed från arbetslösa och undersysselsatta genom passivt arbetssökande, vilket placerar dem längre ifrån arbetsmarknadens förfogande. Medan arbetslösa uppger att de aktivt söker arbete vilar den latent arbetssökandes arbetsutbud i högre grad på självrapporterade intentioner än faktisk sökaktivitet. Därför är de latent arbetssökande en svårtolkad grupp eftersom deras arbetskraftsutbud är en mindre tydlig arbetsmarknadsresurs. Det bör samtidigt understrykas att det finns variationer inom arbetslösas söksätt och omfattning. Vissa arbetslösa investerar mindre tid och uppvisar en lägre grad av aktivitet än andra, vilket innebär att det även kan finnas arbetslösa som närmar sig definitionen för latent arbetssökande.

2.3.3 Alternativa breddade mått på arbetslöshet

Med utgångspunkt i att ILO-definitionen av arbetslöshet utgör den mest etablerade men inte den enda tänkbara operationaliseringen av arbetslöshet, är det relevant att undersöka hur måttet skulle påverkas av andra avgränsningar och hur olika konstruerade mått förhåller sig till varandra. Att kunna arbeta, vilja arbeta och att aktivt söka jobb utgör olika dimensioner av begreppet som var och en ger utrymme för tolkningar och gråzoner. En avgränsning från alla som är sysselsatta minst en timme per vecka exkluderar undersysselsatta personer som skulle kunna betraktas som deltidsarbetslösa. På motsvarande vis inkluderar den officiella definitionen personer som endast söker jobb på kort deltid och kanske i första hand ser sig som studenter eller pensionärer. I detta avsnitt redovisas hur antalet arbetslösa påverkas av att dels inkludera andra delar av det outnyttjade utbudet, dels att avgränsa med avseende på det individuella utbudets storlek i form av önskad (ytterligare) veckoarbetstid med bibehållen timlön.

Det bredaste måttet inkluderar mer än dubbla antalet personer

Diagram 12. Antal personer som är antingen arbetslösa (A), undersysselsatta (U) eller latent arbetssökande (L), 15–74 år, avgränsat utifrån önskad (ytterligare) arbetstid. Genomsnitt per kvartal 2019–2025.

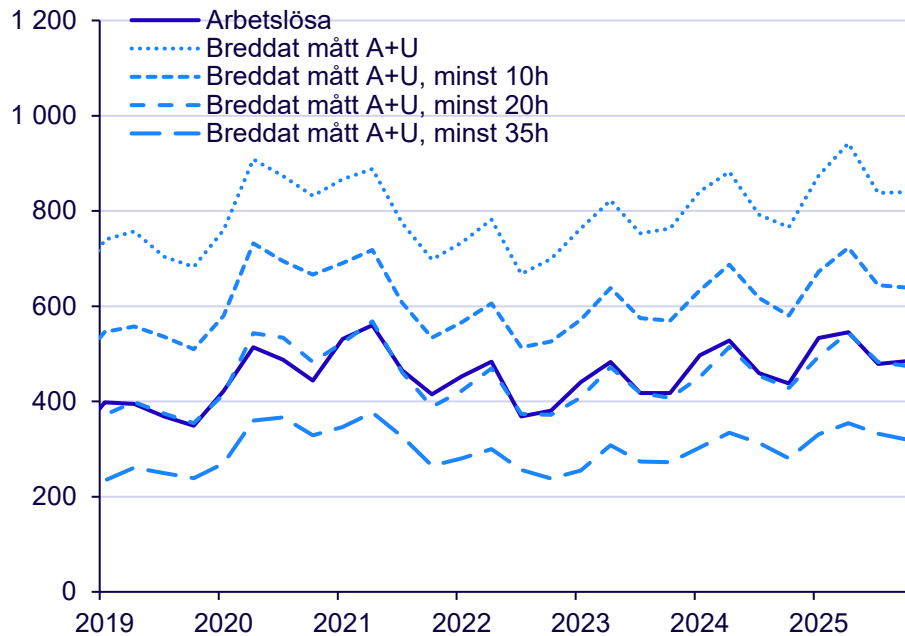


Källa: AKU, SCB.

Diagram 12 visar det bredaste möjliga måttet, där både undersysselsatta och latent arbetssökande inkluderas. Önskad veckoarbetstider som understiger kort deltid (20 timmar) avser ofta latent arbetssökande som är antingen studenter eller pensionärer (SCB, 2025c). Dessa utgör en mindre och något mer hypotetisk arbetskraftsreserv då de inte aktivt sökt arbete under de senaste två veckorna. Vidare framgår att avgränsningen till minst 20 timmars utnyttjat utbud fortfarande omfattar fler personer än det officiella arbetslöshetsmåttet. En ytterligare avgränsning till minst 30 timmars utnyttjat utbud ger en något lägre nivå än det officiella arbetslöshetsmåttet. Det utgör ett utökat mått av personer med ett större arbetsutbud, men exkluderar deltidsarbete vilket kan ha en snedvridande effekt på sammansättningen av kvinnor och män i olika yrken och sektorer.

Breddat mått bland personer i arbetskraften tenderar att följa antalet arbetslösa

Diagram 13. Antal personer som är antingen arbetslösa (A) eller undersysselsatta (U), 15–74 år, avgränsat utifrån önskad (ytterligare) arbetstid. Genomsnitt per kvartal 2019–2025.

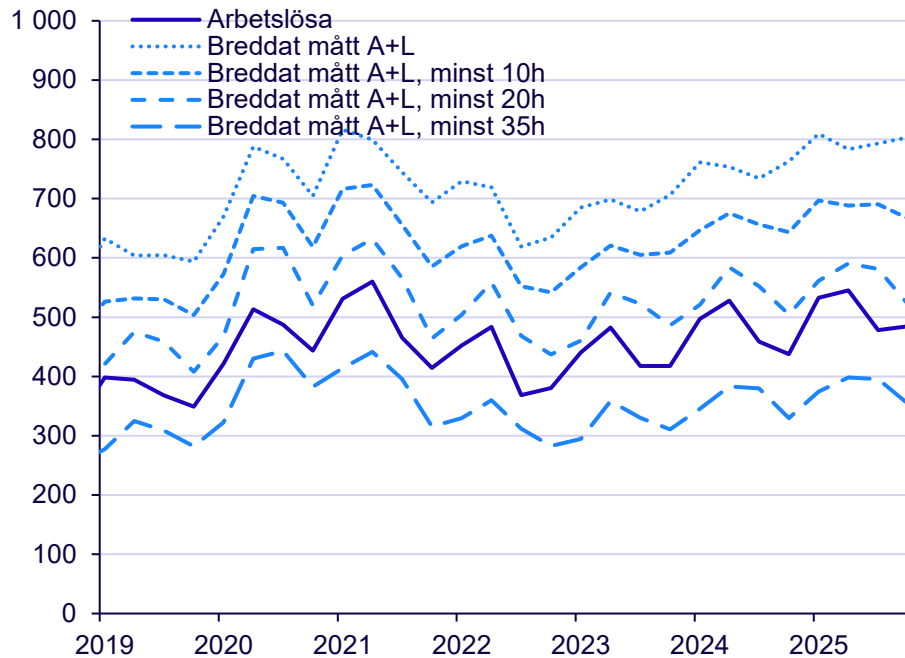


Källa: AKU, SCB.

Diagram 13 visar ett breddat mått med endast personer som ingår i arbetskraften antingen som arbetslösa eller undersysselsatta. Avgränsningen till 20 timmars outnyttjat utbud kan uppfattas som en lämplig avgränsning av personer i arbetskraften med utgångspunkten att arbeten på minst lång deltid är mer relevanta. En insikt från den tidsserien jämfört med de arbetslösa är att antalet personer med mindre arbetsutbud är relativt få, både de som måttet inkluderar (undersysselsatta på kort deltid som egentligen vill arbeta mer) och de som exkluderas (som söker extrajobb på kort deltid). Dessa mindre grupper tar i princip ut varandra och får i praktiken ingen större påverkan. Det tyder på att det officiella arbetslöshetsmåttets "trubbighet" har en förhållandevis marginell påverkan på utvecklingen av arbetslösheten över tid.

Breddat mått med latent arbetssökande har ett svagare säsongsmonster

Diagram 14. Antal personer som är antingen arbetslösa (A) eller latent arbetssökande (L), 15–74 år, avgränsat utifrån önskad arbetstid. Genomsnitt per kvartal 2019–2025.



Källa: AKU, SCB.

Diagram 14 visar i stället ett breddat mått med endast arbetslösa och latent arbetssökande. Gruppen latent arbetssökande utgörs i hög grad av studenter och pensionärer som önskar arbeta kort deltid, samt en mindre andel personer långvarigt utan arbete som önskar arbeta heltid. Det svagare säsongsmonstret jämfört med arbetslösa och undersysselsatta är förmodligen kopplat till att studenter blir latent arbetssökande framåt hösten när de inte längre söker eller avvaktar sommarjobb. I det breddade måttet kompletterar dessa säsongstoppar varandra så att det totala säsongsmonstret jämnas ut över året och speglar det totala antalet studenter som vill och kan arbeta men inte alltid söker arbete.

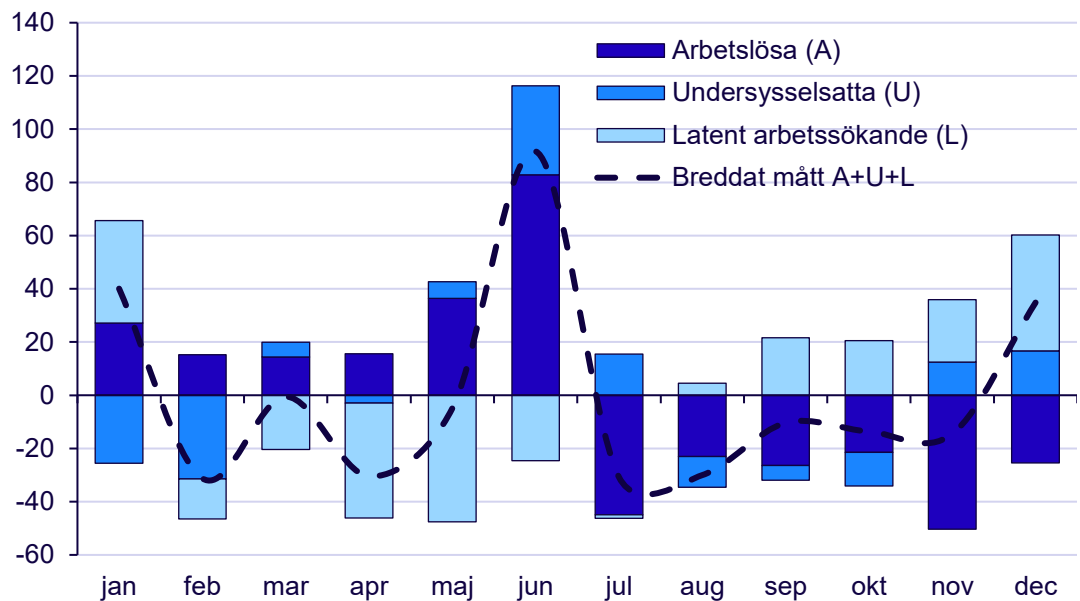
Avgränsningar till personer med ett större arbetsutbud får här tydligare effekter på både utvecklingen över tid och säsongsmonster. Vid en avgränsning till personer som vill arbeta minst lång deltid är säsongsmonstret som starkast. Det är vid denna avgränsning som nivån och utvecklingen på måttet i högst grad liknar det ordinarie arbetslöshetsmättet. En ytterligare avgränsning till endast personer som önskar arbeta heltid ändrar däremot gruppens sammansättning. De latent arbetssökande som kvarstår består då i högre grad av personer i kärnarbetskraften med längre tid utan arbete. Denna grupp skulle kunna tolkas mer i termer av "discouraged workers", långvarigt arbetssökande personer som upplever att chansen att hitta arbete är låg och därför inte aktivt söker arbete. Avgränsningen till heltidsutbud exkluderar även arbetslösa som söker jobb inom branscher där deltidsjobb är vanligare, vilket kan få en snedvridande effekt på fördelningen av män och kvinnor.

Säsongsmönster indikerar rörlighet mellan grupperna

Rörligheten mellan delkomponenterna i det breddade arbetslöshetsmålet framträder tydligt vid analys av säsongsmönster. Detta möjliggör en mer nyanserad förståelse av hur säsongerna påverkar arbetsmarknadens dynamik och arbetslöshetsnivåer. Studenterna är troligtvis mest drivande i flödesförändringarna mellan delkomponenterna. Detta illustreras i diagram 15.

Arbetslösa och latent arbetssökande visar ett tydligare säsongsmönster än undersysselsatta

Diagram 15. Säsongsmönster i det breddade arbetslöshetsmålet uppdelat på dess delkomponenter, 15–74 år. Avvikelse från årsgenomsnitt över perioden 2022–2025. Tusental.



Källa: AKU, SCB.

Diagram 15 visar skattade säsongmässiga avvikelser från årsgenomsnittet 2022–2025 för det breddade arbetslöshetsmålet och uppdelat på dess delkomponenter. Av diagrammet framgår det tydligt att gruppernas beteende förändras med årets säsonger. Arbetslösheten ökar kumulativt under årets första månader och kulminerar i juni, innan den minskar mellan juli och december. De latent arbetssökande visar i stället ett motsatt samband till arbetslösheten under större delen av året. Latent arbetssökande minskar under våren och ökar gradvis från juli till december. Undersysselsatta har ett otydligare säsongsmönster, vilket kan bero på att gruppen består främst av kärnarbetskraften som har ett stabilt arbetsutbud. Men ökningen under sommarmånaderna kan indikera att det finns en dold arbetslöshet i form av deltidsarbetslösa studenter som inte har fått heltidsarbete och skulle vilja arbeta fler timmar.

Att arbetslösheten ökar kumulativt under årets första halva kan möjligen bero på två orsaker. Den första orsaken kan vara att studenter påbörjar sitt sökande för feriejobb under vårvintern. De som lyckas hitta ett jobb fyller ett efterfrågegap i produktionen omkring juni-augusti då semesterfrånvaron är som högst medan

resterande klassificeras arbetslösa eller utanför arbetskraften. Det innebär att arbetslöshetstoppen under tidig sommar består av studenter som inte har fått ett sommarjobb eller som väntar på att det ska börja.

Den andra orsaken kan vara kopplad till kriterierna för att klassificeras som avvaktare. Avvaktare klassificeras antingen som arbetslösa eller utanför arbetskraften, beroende på startpunkt för arbetet, sökaktivitet och möjlighet till att arbeta. Antalet annonser för sommarjobb är som högst kring januari-februari, enligt Arbetsförmedlingens statistik över lediga sommarjobb. En student som får ett sommarjobb tidigt på året och som inte kan arbeta under våren räknas som utanför arbetskraften om arbetsstarten ligger mer än tre månader fram. Däremot kommer studenten återigen klassificeras som arbetslös när starttiden för jobbet är inom tre månader och om studenten har möjlighet att börja arbeta under referensveckan eller inom 14 dagar. En students möjlighet att kunna börja arbeta förefaller rimligt kring maj-juni. Därför kan detta vara en trolig förklaring till varför antalet studenter ökar kring den tidpunkten. Det här visar att arbetslöshet är därför ett mått på resursutnyttjande av den arbetskraft som står till förfogande vid en viss tidpunkt och varierar med säsongen.

Antalet latent arbetssökande minskar under våren, vilket kan indikera att studenter som tidigare har varit utanför arbetskraften börjar söka sommarjobb. Dessa personer byter då status från latent arbetssökande till arbetslösa. I slutet av året syns det i stället en ökning av latent arbetssökande. En möjlig förklaring till detta kan vara studenter som närmar sig slutet av sina studier varpå de skulle vilja börja arbeta.

3. Jämförelser mot registerbaserade arbetslöshetsmått

I Sverige används tre olika mått för att kartlägga arbetslösheten. Två av dem utgör officiell statistik, nämligen Arbetskraftsundersökningarna (AKU) och Befolkningens arbetsmarknadsstatus (BAS) medan det tredje är Arbetsförmedlingens verksamhetsstatistik (Af). I rapporten används benämningarna AKU, BAS och Af för att referera till arbetslöshetsmått som är beräknade utifrån respektive datakälla. Både AKU och Af har använts under en längre tid medan BAS är ett relativt nytt mått. Det tredje kapitlet syftar till att förklara hur måtten mäter arbetslöshet enligt den internationella definitionen.

I första avsnittet 3.1 ges en bakgrund för respektive mått. I avsnitt 3.2 redovisas måtten på aggregerad nivå, med fokus på att identifiera hur måtten mäter arbetslösheten enligt den internationella definitionen från ILO. Detta analyseras genom tidsserier och i olika demografisk sammansättning av arbetslösa. Af och AKU har trots nivåskillnader haft en högre grad av samstämmighet i utvecklingen fram tills åren omkring coronapandemin 2020–2021, då måtten i högre utsträckning dragit isär. För att få en djupare förståelse för varför måtten redovisar olika nivåer och utvecklingar av arbetslösheten, jämförs måtten även på individnivå i avsnitt 3.2. Detta gör det möjligt att analysera mönster i vilka personer som är samstämmiga och vilka som skiljer sig åt.

3.1 Flera mått i Sverige som kartlägger arbetslösheten

Utöver AKU används två andra källor för att följa nivå och utveckling av arbetslösheten, BAS som liksom AKU utgör officiell statistik, samt Af som är ett inofficiellt mått. Tidigare jämförelser mellan AKU och BAS har gjorts senast i SCB (2025) och främst fokuserat på nivåskillnader. Jämförelser har även tidigare gjorts mellan AKU och Af, varav den senaste i SCB (2018). BAS har jämförts mot AKU och Af i SCB (2022b). I den här rapporten jämförs alla tre måtten AKU, BAS och Af. Fokuset är att analysera måtten ur ett definitions- och användarperspektiv och utifrån längre tidsutvecklingar. Årsgenomsnitt för Af har skapats av månadsvis data. I jämförelsen mot BAS används preliminära data.

Arbetskraftsundersökningarna (AKU)

AKU är en urvalsundersökning med roterande panel som etablerades 1959 i Sverige, vars uppgift är att kartlägga den svenska arbetsmarknaden och dess utveckling. AKU samlar in uppgifter genom intervjubaserad datainsamling, antingen via telefon eller webbenkät. Undersökningens huvudsakliga målpopulation är 15 till 74 år. Från 2021 tillämpas en ny EU-reglering där målpopulationen utökas till 15–89 år, men AKU:s publicering avser fortsättningsvis åldersgruppen 15–74 år. Arbetslöshetsdefinitionen förändrades inte i och med ramlagen, däremot förändrades frågan för att fastställa om en person är arbetslös. Frågan om en respondent har sökt arbete har stärkts upp med om denne har "sökt eller försökt hittat arbete". Utöver den frågan ställs dock specifika frågor om söksätt varav minst ett måste vara uppfyllt för att personen ska kunna klassas som arbetslös. En person i AKU kan endast ha en arbetskraftstillhörighet. I intervjun bestäms personens arbetskraftstillhörighet utifrån en hierarkisk undersökningsmetod, som först fastställer om en person är sysselsatt, därefter om personen är arbetslös och till sist om personen är utanför arbetskraften. AKU:s statistik följer förordningar fastställda av Eurostat och baseras på internationella definitioner från ILO, som också gör statistiken internationellt jämförbar.

Arbetsförmedlingens verksamhetsstatistik (Af)

Arbetsförmedlingen är en statlig förvaltningsmyndighet, som bland annat ska administrera stöd och insatser samt kontrollera villkor för ekonomiska ersättningar för arbetssökande. Verksamheten styrs genom uppdrag från riksdagen och regeringen. Arbetslöshetsstatistiken från Arbetsförmedlingen baserar sig på antalet personer som är inskrivna i deras verksamhet, antingen som öppet arbetslösa eller i arbetsmarknadspolitiska program. Statistiken redovisas veckovis samt månadsvis. Månadsstatistiken avser uppgifter per den sista dagen i månaden. Deras statistik omfattar personer mellan 16–64 år fram till 2023, därefter 16–65 år till och med december 2025.

Befolkningens arbetsmarknadsstatus (BAS)

BAS är ett relativt nytt arbetsmarknadsmått som etablerades 2022 men redovisar tidsserier med startpunkt i januari 2020. BAS har samma syfte som AKU, det vill säga att beskriva arbetsmarknaden för målpopulationen 15–74 år. BAS använder sig av en modellbaserad ansats baserad på administrativa data för att redovisa arbetsmarknadssituationen. Det innebär att BAS är en totalundersökning. BAS mäter arbetskraftsstatus under hela referensmånaden. BAS använder en hierarkisk undersökningsmetod för att fastställa personens arbetskraftsstatus. Först genom att fastställa om personen är sysselsatt, sedan arbetslös och till sist utanför arbetskraften. En person kan bara erhålla en arbetskraftsstatus. För att klassificeras som arbetslös måste personen någon gång under månaden ha varit inskriven som arbetslös hos Arbetsförmedlingen, som öppet arbetslös eller sökande i program med aktivitetsstöd. BAS följer i övrigt samma kategorisering

av öppet arbetslösa och arbetslösa i program utifrån sökandekategorier som Arbetsförmedlingen. Arbetsmarknadsstatusen arbetslös erhålls om personen är i åldern 16–66 år någon gång under månaden.

3.2 Jämförelser mellan de olika arbetslöshetsmåten

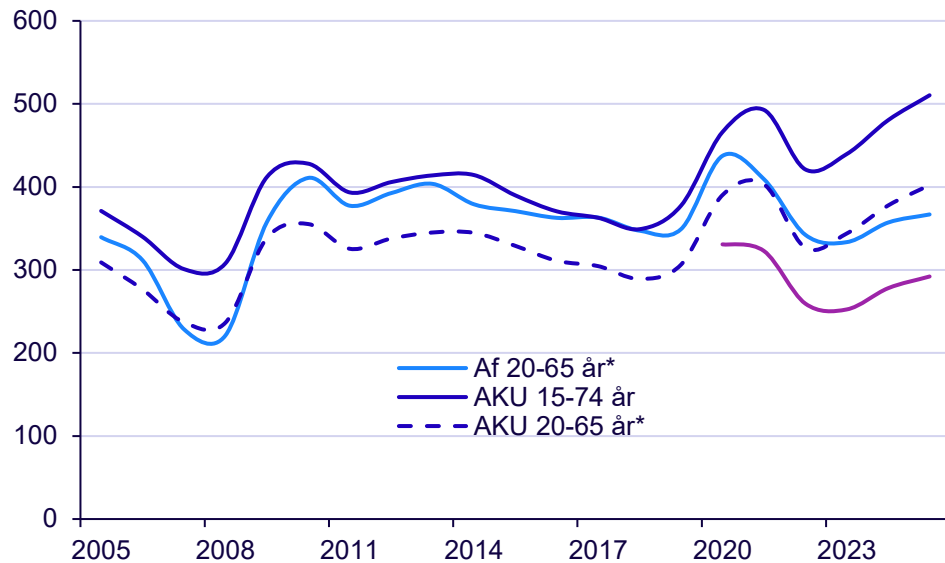
Den internationella arbetslöshetsdefinitionen enligt ILO, att en person måste kunna arbeta och aktivt söka arbete för att klassificeras som arbetslös, används som analytisk utgångspunkt för att förstå skillnaderna mellan måten. AKU mäter arbetslöshet enligt den definitionen i syfte om att mätningen ska vara jämförbar över tid, med andra länder och mellan mätningar. Statistiken från Af är utformad utifrån verksamhetens behov och administrativa kriterier. Den skiljer sig därmed från statistiken från AKU vars uppgift är att kartlägga den svenska arbetsmarknaden och dess utveckling. Arbetsförmedlingens verksamhet förändras över tid beroende på politiska beslut och prioriteringar. Detta ger avtryck i deras statistik och påverkar jämförelser med andra mått eller över tid. Både AKU och BAS har samma syfte, det vill säga att beskriva arbetsmarknaden för målpopulationen i Sverige. BAS baserar sin arbetslöshetsstatistik på Arbetsförmedlingens verksamhetsstatistik, vilket kan påverka jämförbarheten mellan BAS och AKU.

3.2.1 Jämförelser på aggregerad nivå

I delavsnitt 3.2.1 jämförs AKU med BAS och Af på aggregerad nivå. Avsnittet inleds med en genomgång av utvecklingen i arbetslösheten över tid för respektive mått. Därefter analyseras variationer mellan åldersgrupper och kön. Avsnittet avslutas med en fördjupad jämförelse mellan AKU och Af, med fokus på hur måten fångar olika sammansättningar av arbetslöshetstid samt hur de skiljer sig åt vad gäller antalet unga arbetslösa. Dessa sammansättningar kan ge en indikation på arbetslösas närhet till arbetsmarknaden.

Arbetslöshetsmåtteten skiljer sig åt över tid

Diagram 16. Årsgenomsnitt för 2005–2025 för arbetslösa enligt AKU, Af och BAS. Tusental.



Källa: AKU och BAS, SCB och Arbetsförmedlingen.

*Ålder 20–64 år för åren 2005–2022 och 20–65 år för åren 2023–2025.

I diagram 16 jämförs arbetslösheten enligt AKU, BAS och Af. För Af används det totala antalet arbetslösa, som är både öppet arbetslösa och arbetslösa i program. För respektive mått redovisas kärnarbetskraften som utgörs av personer från 20 år upp till pensionsålder, samt för hela befolkningen 15–74 år för AKU. Redovisningen av kärnarbetskraften i AKU följer här Af och BAS som redovisar för 20–64 år fram till och med år 2022 och därefter 20–65 år för åren 2023–2025. Därmed inkluderar 2023–2025 fler personer delvis på grund av höjningen av pensionsålderns riktlinje. Däremot är effekten av ökad pensionsålder relativt liten, eftersom det tar tid för reformen att få effekt på antalet arbetslösa.

Av diagram 16 framgår det att nivåskillnaden i arbetslösheten bland kärnarbetskraften i AKU och Af var liknande innan finanskrisen. Därefter har Af under hela 2010-talet redovisat en högre arbetslöshet än AKU fram till 2023. Under 2020-talet har AKU och Af visat olika arbetslöshetstrender, där Af har redovisat en mer dämpad ökning jämfört med AKU. Bortsett från åren efter pandemin, har ändå kärnarbetskraften i AKU och Af haft en liknande långsiktig utveckling. Arbetslösheten bland åldersgruppen 15–74 år i AKU visar en demografisk långsiktig trend där fler ungdomar väljer att studera. Utvecklingen förstärktes ytterligare under pandemin, då arbetslösheten ökade.

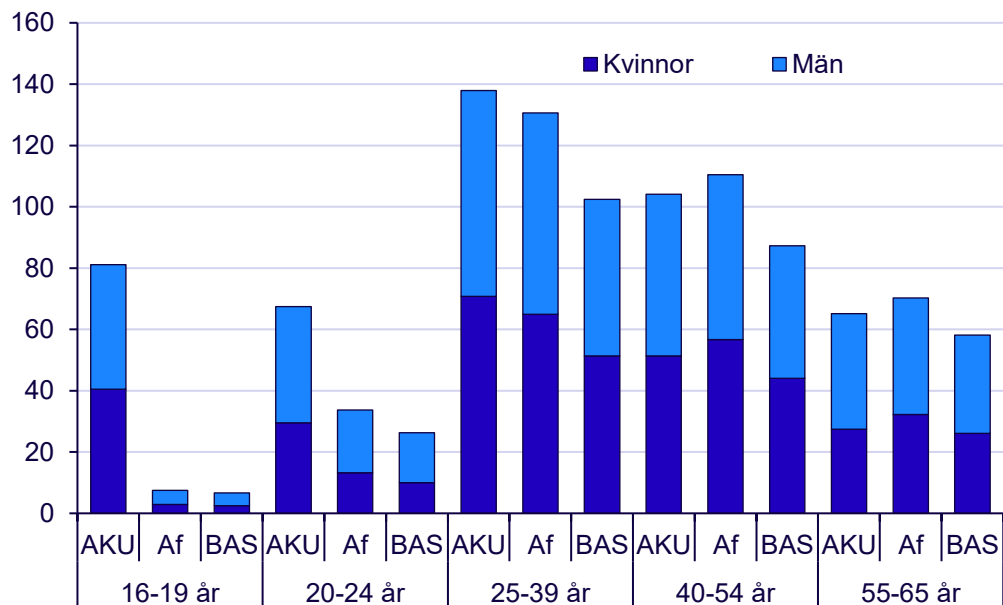
BAS tenderar att följa Af för de år som BAS redovisas. BAS redovisar en systematiskt lägre nivå på arbetslösheten än Af. Det kan i första hand förklaras av att en person som kategoriserats som sysselsatt under månaden inte kan bli arbetslös i BAS, men kan vara inskriven som arbetslös hos Af. Af tillåter att en person arbetar tillfälligt eller låga timmar, vilket gör att dessa i stället redovisas som sysselsatta i BAS. En annan möjlig förklaring är eftersläpning i

löneutbetalning. En person som är inskriven som arbetssökande hos Af men som får en eftersläpande lön, kommer registreras som sysselsatt i BAS. Men det kan också uppstå en skillnad mellan måtten som beror på att en person har registrets som sysselsatt i BAS innan personen har hunnit bli utskriven från Af. Vidare omfattar BAS endast folkbokförda personer och mäter arbetslöshetsstatus över hela månaden. Det senare leder i sig till fler arbetslösa än hos Af som räknas i slutet av månaden, men den effekten domineras av att ett större antal sysselsatta personer exkluderas.

Att dessa tre mått uppvisar olika arbetslöshetsnivåer kan indikera att måtten i olika utsträckningar fångar arbetslösas närhet till arbetsmarknaden. Skillnaderna kan reflektera bland annat olika demografiska sammansättningar i arbetslösheten, vilket syns bland annat i uppdelningar på åldersgrupper.

Lägst samstämmighet mellan måtten i de yngsta åldersklasserna

Diagram 17. Årsgenomsnitt för 2023–2025 för arbetslösa enligt ålder och kön. Tusental.



Källa: AKU och BAS, SCB och Arbetsförmedlingen.

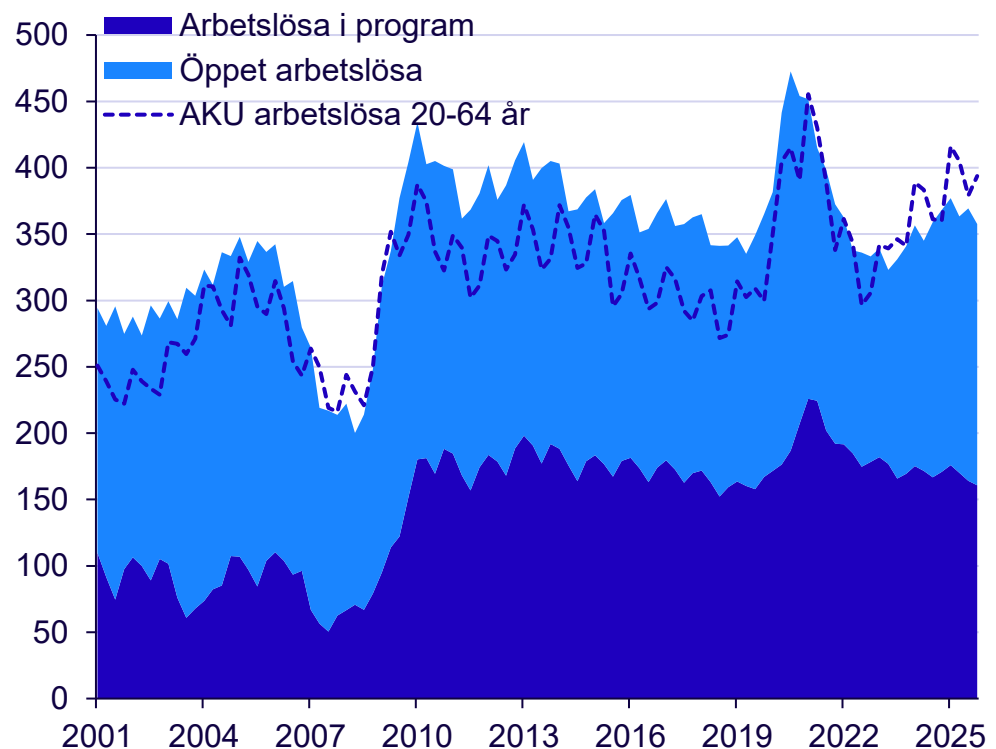
Diagram 17 visar antalet arbetslösa personer per åldersgrupp för respektive mått. Den tydligaste skillnaden i vilka åldersgrupper som registreras syns bland de yngsta personerna. Benägenheten att registrera sig hos Arbetsförmedlingen påverkas bland annat av ekonomiska incitament vilket får stor betydelse för ålderssammansättningen hos de inskrivna. Personer som är yngre än 16 år får inte registrera sig som arbetslösa hos Arbetsförmedlingen medan 15-åringar kan vara arbetslösa i AKU, även fast de är få till antalet. Personer under 20 år kan inte heller uppfylla villkoren för arbetslöshetsersättning. Studerande har också svagare incitament att skriva in sig som arbetssökande hos Arbetsförmedlingen, bland annat eftersom studier inte räknas som grund för a-kassa sedan 2007, men kategoriseras som arbetslösa i AKU om de uppfyller kriterierna för aktivt arbetssökande i AKU.

Jämförelser mellan AKU och Af med längre tidsserier

Analyserna i detta avsnitt fokuserar på AKU och Arbetsförmedlingen, då dessa mått redovisar längre tidsserier än BAS. Fler observationer över längre tidsperioder ger fördjupade insikter om hur måtten utvecklas över konjunkturella och strukturella förändringar i ekonomin samt befolkningen.

AKU och öppet arbetslösa följs åt medan arbetslösa i program visar en annan riktning

Diagram 18. Arbetslösa i AKU och hos arbetsförmedlingen som öppet arbetslösa och i program för åren 2001–2025



Källa: AKU, SCB och Arbetsförmedlingen.

I diagram 18 visas antalet inskrivna arbetslösa hos Af uppdelat på öppet arbetslösa samt arbetslösa i program för åren 2001–2025. Streckad linje markerar antalet arbetslösa enligt AKU under samma period. Utvecklingen indikerar att AKU har en högre samstämmighet med kategorin öppet arbetslösa än med arbetslösa i program. Under de senaste åren har arbetslösheten ökat på grund av konjunkturläget i Sverige, vilket syns både i antalet arbetslösa i AKU och bland antalet öppet arbetslösa hos Af. Däremot gick antalet arbetslösa i program i en motsatt trend och har minskat under de senaste åren.

Det uppstår skillnader mellan AKU:s arbetslöshetsmått och Af:s registerstatistik, eftersom AKU följer den internationella arbetslöshetsdefinitionen. Skillnaderna förstärks av att Af:s mätmetod är endogen, eftersom den påverkas av politiken och det ekonomiska läget i Sverige. Det kan vara möjligt att ersättningsnivåer och villkor påverkar benägenheten för arbetslösa att registrera sig hos

Arbetsförmedlingen. Exempelvis, det registrerades tillfälligt fler öppet arbetslösa under coronapandemin när villkoren för a-kassa lättades upp. Sådant påverkar jämförbarheten över tid i statistiken och gör det svårt att särskilja effekter av policyåtgärder från faktiska förändringar i arbetslösheten.

Av diagram 18 framgår bland annat att måtten tenderar att gå isär efter ekonomiska kriser. I spåren av finanskrisen 2008–2009 i kombination med 2010-talets förhöjda nivåer av asylinvandring ökade antalet arbetslösa mer hos Af än i AKU. Skillnaden drevs av en kraftig ökning av kategorin arbetslösa i program och under hela 2010-talet redovisade Af fler arbetslösa än i AKU.

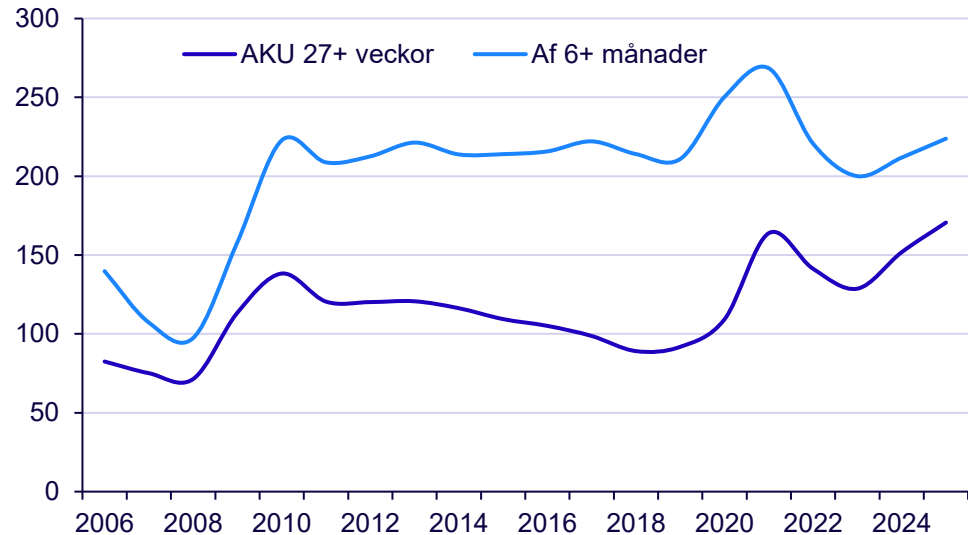
Under åren efter pandemin fortsatte kategorin arbetslösa i program att minska. Samtidigt har antalet inskrivna i kategorin öppet arbetslösa ökat, i likhet med antalet arbetslösa i AKU men i något lägre utsträckning. Det finns möjligtvis flera tänkbara orsaker till att Af de senaste åren redovisat färre arbetslösa än AKU. En sådan anledning är att många yngre personer påbörjade studier under pandemin. Studenter som söker eller avvaktar att påbörja ett arbete blir arbetslösa i AKU men är i regel inte inskrivna hos Af. En annan möjlig orsak är regelförändringar i a-kassan kan ha lett till att personer som redan var inskrivna hos Af rört sig från program till öppet arbetslösa och blivit mer aktivt arbetssökande. Det kan göra att antalet arbetslösa ökar i AKU men inte hos Af. En annan möjlig förklaring är den höga inflationens effekt på den disponibla inkomsten, vilket kan öka behovet av ett aktivt sökbeteende och därmed leda till att fler arbetslösa fångas upp i AKU.

Skillnader i tid i arbetslöshet

En stor del av Af:s verksamhet är inriktad på att ge stödåtgärder för grupper som står längre bort från arbetsmarknaden och ofta varit långvarigt utan arbete. Sådana stödåtgärder i form av arbetsmarknadspolitiska program tenderar att ha en svagare koppling till aktivt arbetssökande enligt de kriterier som ställs för att kategoriseras som arbetslös i AKU. Detta påverkar även sammansättningen av arbetslösa och vilka underliggande orsaker till arbetslöshet som måtten reflekterar, exempelvis strukturell arbetslöshet. Det här kan ses bland annat i skillnader i arbetslöshetstidens längd.

Personer långvarigt utan arbete har blivit mer aktivt arbetssökande

Diagram 19. Antalet långtidsarbetslösa (minst ca 6 månader utan arbete) enligt AKU respektive Arbetsförmedlingen



Källa: AKU, SCB och Arbetsförmedlingen.

I diagram 19 visas antalet långtidsarbetslösa enligt AKU och arbetslösa med ungefär motsvarande tid i arbetslöshet enligt Af. För 2006–2022 redovisas åldersgruppen 16–64 och för åren 2023–2025 redovisas 16–65 år. AKU redovisar långtidsarbetslösa som personer som har varit utan arbete i minst 27 veckor, vilket motsvarar cirka 6 månader. För jämförbarhetens skull redovisas personer som har varit inskrivna som arbetslösa hos Af i minst 6 månader. Men det bör noteras att Af räknar personer som långtidsarbetslösa när de har varit inskrivna som arbetslösa i minst 12 månader. I AKU finns det även personer som inte har uppgett hur länge de har varit arbetslösa och dessa är troligtvis till en stor del långtidsarbetslösa. Det går att resonera att långtidsarbetslösa kan ha svårt att redogöra för sin tid utan arbete om det har gått en lång tid, därmed kan nivån av långtidsarbetslösa i AKU vara högre.

Både AKU och Af visar en tillfällig ökning av långtidsarbetslösa under pandemin. Den efterföljande minskningen indikerar dock att dessa personer i hög utsträckning återgick till arbete efter pandemin. Däremot har antalet långtidsarbetslösa ökat på nytt i samband med lågkonjunkturen som inleddes 2023 och har uppnått en högre nivå än vid pandemin i AKU. Hos Af har antalet långtidsarbetslösa, med undantag för pandemin, varit på en stabil nivå sedan finanskrisen. Den stabila nivån hos Af, i kombination med den tydliga ökningen hos AKU, indikerar att vissa långtidsarbetslösa hos Af har aktivt börjat söka arbete och därmed klassificeras de som arbetslösa i AKU i stället för utanför arbetskraften.

Arbetsförmedlingen redovisar över hela perioden 2006–2025 betydligt större antal långtidsarbetslösa än AKU. Detta förefaller sig naturligt eftersom

långtidsarbetslösa ofta är programdeltagare, där samstämmigheten med att vara arbetslös enligt AKU är lägre. Ekonomiska ersättningar vid arbetsmarknadspolitiska program är typiskt sett kopplade till deltagande i programmets aktiviteter snarare än aktivt arbetssökande som krävs för att få a-kassa. Vidare är Arbetsförmedlingens verksamhetsmål att prioritera personer som är eller riskerar att bli långtidsarbetslösa, i synnerhet personer som varit utan arbete i mer än två år.

En skillnad är också att AKU frågar hur länge personen sökt jobb. Arbetslösa som är inskrivna i program kan ha sökt jobb aktivt en kortare tid än de varit inskrivna, vilket också ger fler långtidsarbetslösa och fler arbetslösa överlag hos Af. Det är även möjligt att personer som lämnar Af utan att meddela kan hänga kvar som arbetslösa enligt registeruppgift. I en tidigare rapport från SCB (2018) drogs slutsatsen att arbetslöshetstider är betydligt längre hos Af än AKU och att skillnader kvarstod efter en standardvägning avseende demografisk sammansättning.

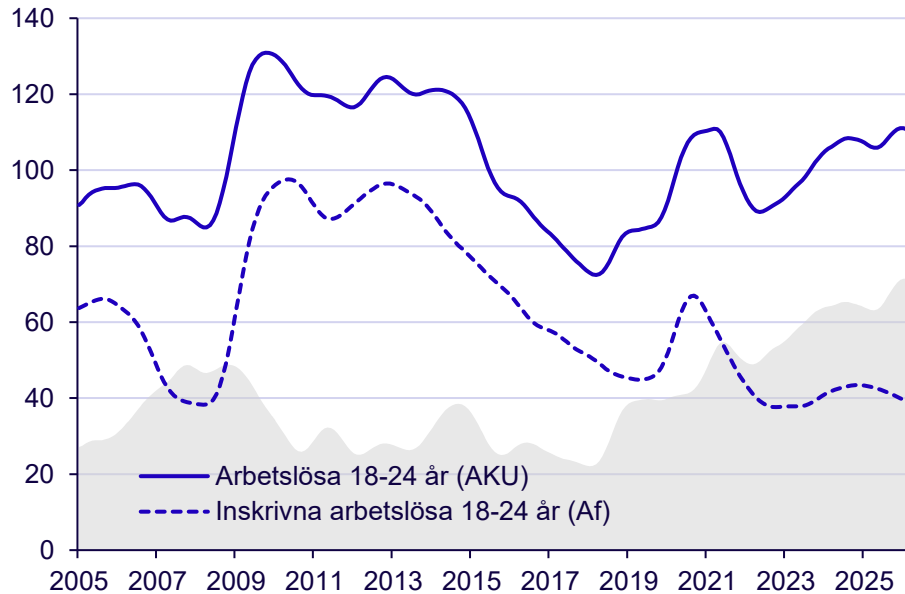
Måttens förmåga att mäta variationer i arbetslöshetstid, återspeglas i hur de mäter olika teoretiska arbetslöshetstyper. Korta arbetslöshetsperioder är ofta kopplade till friktionsarbetslöshet eller säsongarbetslöshet medan längre arbetslöshetsperioder är kopplade till strukturell arbetslöshet eller konjunkturarbetslöshet. Några exempel på hur detta kan uttrycka sig är AKU:s möjlighet att mäta arbetslöshet hos studenter, som ofta har tillfälliga arbetslöshetsperioder och därmed reflekterar friktionsarbetslösheten. Även öppet arbetslösa hos Arbetsförmedlingen kan reflektera friktionsarbetslöshet. Programarbetslösa hos Arbetsförmedlingen reflekterar strukturell arbetslöshet. Programarbetslösa tenderar stå längre ifrån arbetsmarknaden och som ofta behöver arbetsmarknadspolitiska åtgärder för att anpassa deras kompetenser efter behovet på arbetsmarknaden. Med andra ord kan de flesta kortvarigt arbetslösa i AKU och öppet arbetslösa hos Af vara närmare arbetsmarknaden.

Skillnader bland ungdomar

Som det har diskuterats tidigare, finns det få ekonomiska incitament för ungdomar att skriva in sig hos arbetsförmedlingen på grund av villkoren för a-kassa samt krav på att vara minst 16 år för att kunna bli inskriven. Det här skapar en diskrepans mellan Af och AKU kring hur de redovisar arbetslösa ungdomar.

Färre unga inskrivna som arbetslösa hos Arbetsförmedlingen de senaste åren

Diagram 20. Antalet arbetslösa ungdomar (18–24 år) enligt Af och AKU för åren 2005–2025. Säsongsrensade och utjämnade värden, tusental.



Källa: AKU, SCB och Arbetsförmedlingen.

Not: Tidsserierna har inte konsistensjusterats mot övriga tidsserier som ingår i AKU:s säsongsrensningssystem och kan därför avvika något från andra publicerade säsongsrensade och utjämnade tidsserier.

Diagram 20 visar antalet arbetslösa ungdomar 18–24 år hos Af och AKU. Diagrammet illustrerar hur måtten divergerar från 2019 och framåt. Det kan finnas flertalet orsaker till detta. Många ungdomar valde att börja studera kring pandemiåren. Om dessa ungdomar aktivt söker arbete utan att registrera sig hos Af, leder det till en ökning endast i AKU. Det svåra ekonomiska läget med hög inflation kan även ha medfört att studenter i högre utsträckning sökt tillfälliga arbeten. Heltidsstudierande arbetslösa har i princip inte möjlighet att få tillgång till ekonomiska ersättningar genom att skriva in sig hos Af så länge studierna pågår.

3.2.2 Jämförelser på individnivå

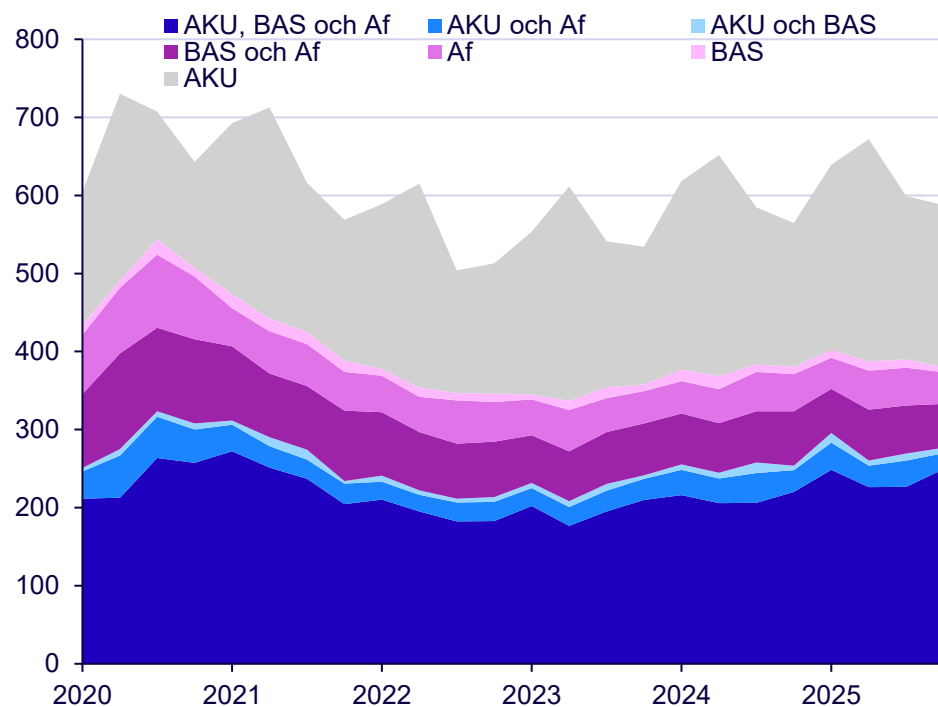
Samansättningen skiljer sig mellan arbetslöshetsmått, därför analyserar vi även på individnivå för att se samstämmighet och olikheter inom olika grupper på arbetsmarknaden. I detta avsnitt redovisas statistik där registeruppgifter om inskrivna hos Arbetsförmedlingen kopplats på de svarande i AKU och räknats upp till befolkningsnivå med AKU:s uppräkningsvikter. Dessa jämförelser kan ge en ökad förståelse för vilka faktorer som kan ha betydelse för skillnaderna mellan måtten. Metoden innebär att statistiken som redovisas i det här kapitlet är skattningar enligt urvalsförfarandet i AKU, även för uppgifterna om de andra arbetslöshetsmått. Det innebär också att skattade nivåer kan avvika från de redovisade totalerna enligt Af och BAS.

Jämförelser på individnivå mellan AKU, BAS och Af

I detta avsnitt redovisas jämförelser mellan de tre olika arbetslöshetsmått på individnivå, vilket är möjligt genom att koppla på personernas status i de olika måtten och räkna upp antalen till populationsnivå enligt skattningsförfarandet i AKU. De redovisade ytdiagrammen summerar upp till det totala antalet arbetslösa personer enligt något av måtten, där uppdelningen i tre övergripande färgblock speglar samstämmigheten mellan AKU och registermått.

Betydande definitionsskillnader mellan de tre arbetslöshetsmått

Diagram 21. Arbetslösa 15–74 år enligt minst ett av måtten uppdelat på status enligt AKU, BAS och Arbetsförmedlingen. Skattningar enligt AKU:s estimationsförfarande. Tusental.



Källa: AKU och BAS, SCB och Arbetsförmedlingen.

Diagram 21 visar det totala antalet personer som kategoriserades som arbetslösa enligt något av de tre måtten, uppdelat på arbetslöshetsstatus enligt respektive mått. De tre blå areorna avser arbetslösa enligt både AKU och minst ett av de registerbaserade måtten, det vill säga aktivt arbetssökande personer som registrerat sig som arbetslösa hos Af. De tre lila areorna avser personer som var arbetslösa enligt minst ett av de registerbaserade måtten men inte enligt AKU, det vill säga registrerade som arbetslösa hos Af men inte aktivt arbetssökande. Den grå arean avser personer som var arbetslösa enligt AKU men inte registrerat sig som arbetslösa hos Af och därför inte kategoriserats som arbetslösa enligt något av registermått.

I genomsnitt över hela perioden 2020–2025 kategoriserades 219 000 personer som arbetslösa enligt samtliga tre måtten (mörkblå area). Ytterligare 31 000 personer var arbetslösa enligt AKU och Af men inte enligt BAS (mellanblå area).

En större del av dessa kategoriseras förmodligen som sysselsatta i BAS, exempelvis på grund av en eftersläpande löneutbetalning efter att en anställning avslutats. Det kan även handla om personer som endast har ett samordningsnummer och inte har hunnit bli folkbokförda i Sverige. En mindre grupp av ungefär 8000 personer var även arbetslösa enligt AKU och BAS men inte enligt Af (ljusblå area), vilket kan förklaras av att BAS räknar inskrivna under hela månaden medan Af räknar vid månadens slut. Summan av de blå areorna utgör alltså 258 000 personer som är arbetslösa enligt AKU och även samstämmiga med åtminstone något av de registerbaserade måtten.

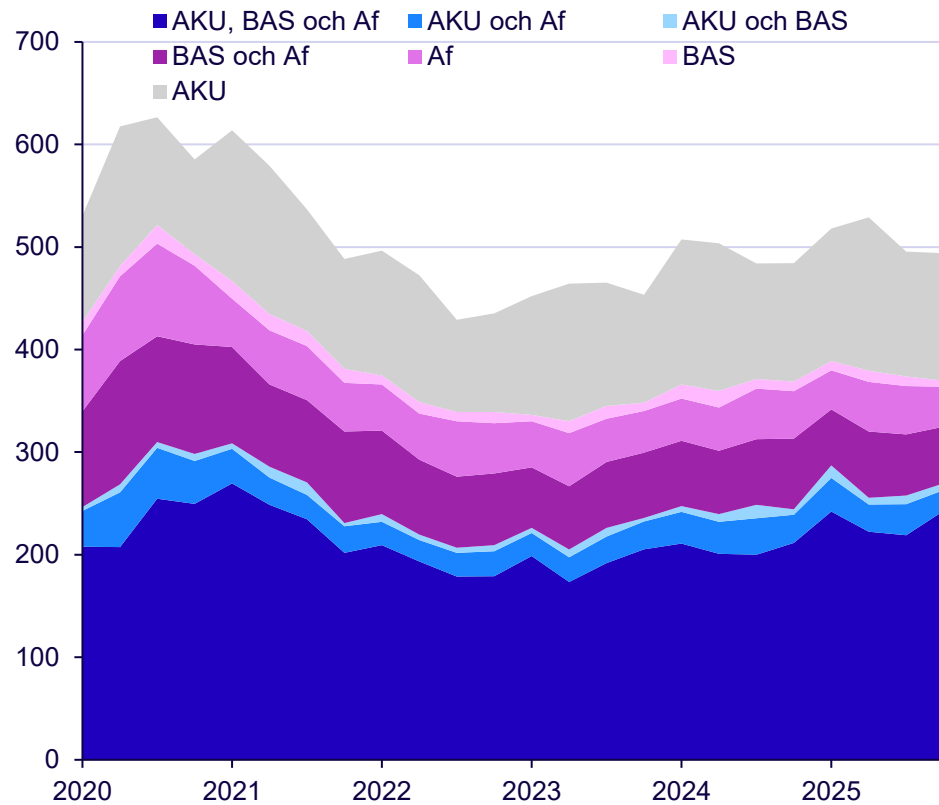
Ungefär 77 000 personer räknades som arbetslösa enligt BAS och Af men inte enligt AKU (mörklila area). Ytterligare 54 000 personer räknades som arbetslösa enligt enbart Af (mellanlila area) och 12 000 personer enligt enbart BAS. Dessa sammanlagt 142 000 personer uppfyller alltså inte kriterierna för aktivt arbetssökande utifrån sina svar i AKU. De 54 000 personer som inte kategoriseras som arbetslösa varken enligt AKU eller BAS kan vara personer som påbörjat en anställning utan att avaktualiseras hos Af, eller som arbetar i en begränsad omfattning inom ramen för att ändå kunna kategoriseras som arbetslös hos Af.

Ytterligare 211 000 personer räknades som arbetslösa enbart enligt AKU men var inte inskrivna som arbetslösa hos Af eller arbetslösa enligt BAS (ljusgrå area). Det handlar ofta om arbetslösa med svagare incitament att skriva in sig, exempelvis för att de inte kvalificerar för a-kassa eller annan ekonomisk ersättning. Det tydliga säsongmönstret indikerar omfattningen av studenter som söker feriejobb. Avsaknaden av tydliga säsongmönster i de övriga grupperna bekräftar att de flesta studenter som söker sommarjobb inte registrerar sig hos Af.

Av de totalt 468 000 personer som var arbetslösa enligt AKU var alltså ungefär 45 procent inte arbetslösa enligt något av registermåtten. Summan kan relateras till de 142 000 personer som var arbetslösa enligt minst ett av registermåtten men inte enligt AKU, vilket skulle motsvara ungefär 30 procent i relation till antalet arbetslösa i AKU. Relaterat till det totala antalet arbetslösa enligt något av måtten, 611 000 personer, är samstämmigheten mellan de tre arbetslöshetsmåtten ungefär 36 procent. Närmare två tredjedelar av de arbetslösa enligt minst ett av måtten utgörs alltså av olika personer.

Liknande definitionsskillnader även bland arbetslösa i kärnarbetskraften 20–64 år

Diagram 22. Arbetslösa 20–64 år enligt minst ett av måtten uppdelat på status enligt AKU, BAS och Arbetsförmedlingen. Skattningar enligt AKU:s estimationsförfarande. Tusental.



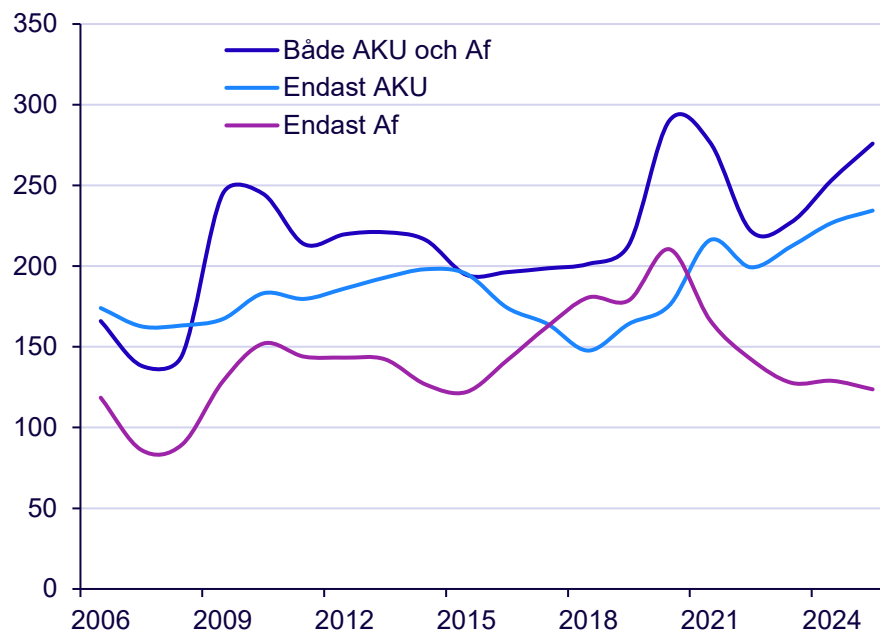
Källa: AKU och BAS, SCB och Arbetsförmedlingen.

Diagram 22 visar motsvarande jämförelse som i diagram 21 men avgränsat till enbart vuxna personer i åldern 20–64 år, som utgör den så kallade kärnarbetskraften. För denna grupp är samstämmigheten mellan måtten något högre och jämförbarheten större då de kan registreras som arbetslösa Af och är inom åldersgränserna för att kunna beviljas exempelvis a-kassa. Även inom kärnarbetskraften finns en större grupp som räknas som arbetslösa i AKU och förmodligen har svårt att uppfylla villkoren för ekonomiska ersättningar. En skillnad mot jämförelsen i diagram 20 är att säsongvariationen är mindre bland kärnarbetskraften, vilket indikerar att det i lägre utsträckning handlar om studenter som endast söker feriejobb.

Jämförelser på individnivå mellan AKU och Af med längre tidsserier

Färre hos Af som ej aktivt söker arbete driver skillnaderna sedan pandemin

Diagram 23. Arbetslösa enligt AKU eller Af, 15–74 år, uppdelat på status enligt respektive mått.



Källa: AKU, SCB och Arbetsförmedlingen.

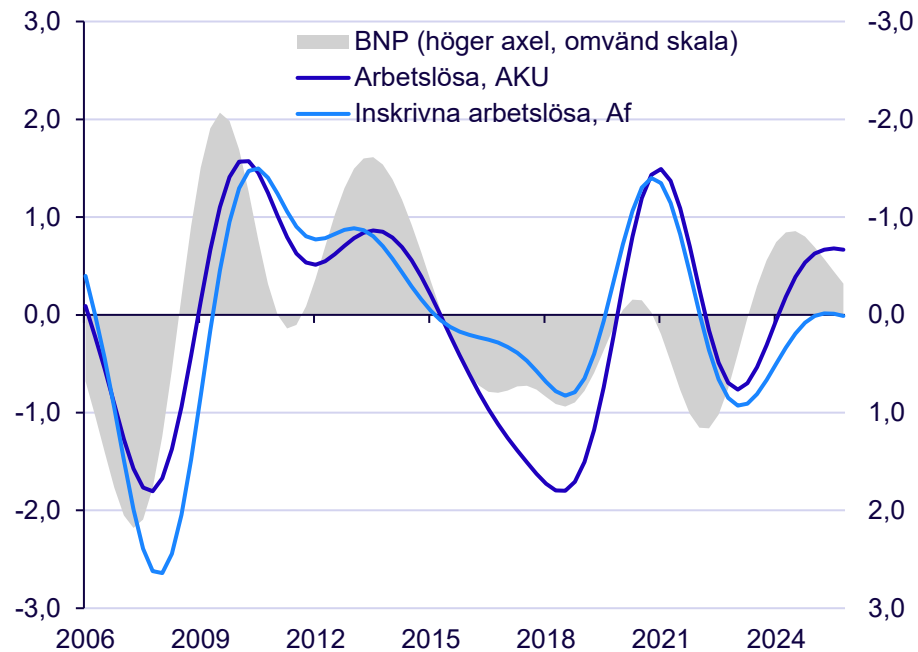
Längre tidsserier ger insikter om hur de olika arbetslöshetsmåttens påverkas över konjunkturcykler, ekonomiska kriser och demografiska skiften. Diagram 23 visar att de senaste årens ökning av antalet arbetslösa enligt AKU är liknande både bland de som registrerat sig som arbetslösa hos arbetsförmedlingen och de som inte gjort det. Samtidigt har gruppen som inte är arbetslösa enligt AKU men räknas som arbetslösa i arbetsförmedlingens statistik minskat med närmare 90 000 personer under perioden från 2020 till 2025. En möjlig tolkning skulle kunna vara att kategorin arbetslösa i program har minskat medan fler blivit öppet arbetslösa. Detta eftersom arbetsmarknadspolitiska program överlag tenderar att ha en svagare koppling till aktivt arbetssökande enligt kriterierna för att kategoriseras som arbetslös i AKU.

Konjunkturjämförelser mellan AKU och Af

Jämförelser i föregående avsnitt har indikerat att överensstämmigheten mellan måtten är högre för kategorin öppet arbetslösa hos Af, jämfört med kategorin arbetslösa i program. Långsiktiga utvecklingar påverkas av strukturella förändringar som den trendmässiga ökningen av andelen studerande och migration av personer med en yngre ålderssammansättning. Det är därför intressant att jämföra hur konjunkturmönster ser ut när dessa mer långsiktiga trender rensas bort.

Skillnader i konjunkturmönster mellan måtten varierar över tid

Diagram 24. Omvänt BNP-gap enligt BNP-indikatorn samt arbetslöshetsgap enligt AKU och Af för helåren 2006–2025. Baserade på kvartalsvärden 2005kv1–2026kv1. Antal standardavvikelser från långsiktig trend.

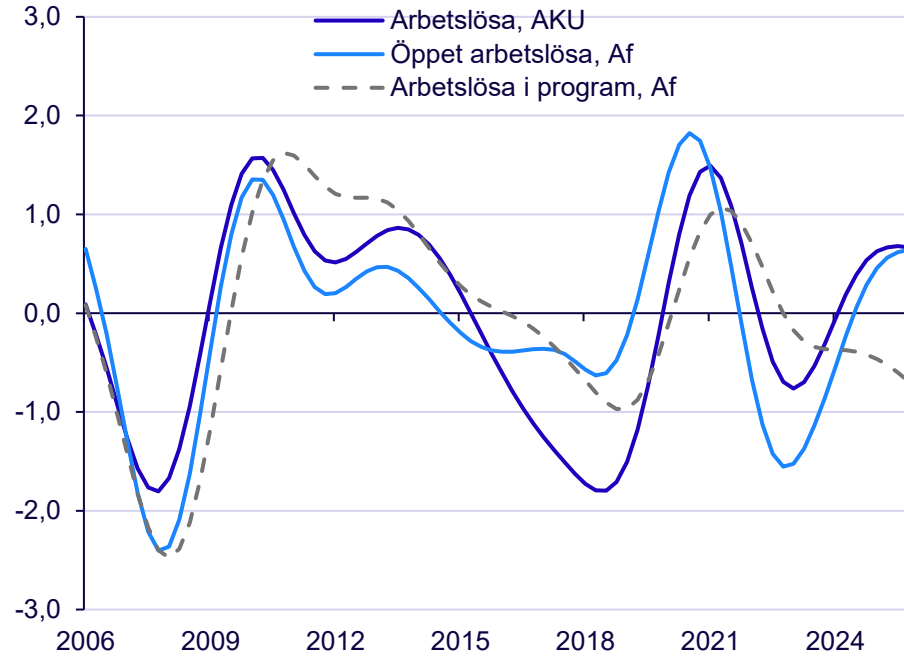


Källa: AKU, SCB och Arbetsförmedlingen.

Diagram 24 visar standardiserade konjunkturcykler för antalet arbetslösa enligt AKU och Af. I bakgrunden visas motsvarande cykler för BNP-indikatorn på omvänd skala, för att underlätta jämförelser då arbetslöshet har ett kontracykliskt förhållande till produktionen. De två måtten tenderar att följa varandra någorlunda även om vändpunkter ibland inträffar vid olika tidpunkter och konjunktursvängningarna har olika magnitud. Skillnader kan vara kopplade till bland annat olika sammansättning av arbetslösa i de två måtten.

Antalet arbetslösa i program har fortsatt minska under lågkonjunkturen

Diagram 25. Arbetslöshetsgap enligt AKU och Af för helåren 2006–2025. Baserade på kvartalsvärden 2005kv1–2026kv1. Antal standardavvikelser från långsiktig trend.



Källa: AKU, SCB och Arbetsförmedlingen.

I diagram 25 har konjunkturcykler för Af delats upp i kategorierna öppet arbetslösa och arbetslösa i program. Här framgår tydligt att öppet arbetslösa i högre grad tenderar att följa liknande konjunkturmönster som AKU. Sökbeteende och sammansättning inom gruppen arbetslösa i program kan dock periodvis visa en annan utveckling. Personer kan även röra sig mellan sökandekategorierna för öppet och programarbetslösa, vilket försvårar tolkningen av bägge kategorierna. Överlag tycks dock avvikelser i konjunkturutvecklingen mellan AKU och Af i högre utsträckning drivas av kategorin arbetslösa i program.

4. Slutsatser och diskussion

Arbetslöshetsmättet i AKU följer de riktlinjer som fastställs av ILO i internationell samverkan med beslutsfattare, arbetsmarknadens parter, ekonomer och andra experter inom området. Dessa riktlinjer utgör den mest etablerade operationaliseringen av arbetslöshet i ekonomisk mening, som är utformad för att mäta det outnyttjade arbetsutbudet bland personer som aktivt deltar i arbetskraften.

Trots att länder utgår från samma definition och mätmetod, påverkas nivån på arbetslösheten av olika institutionella system. Detta eftersom arbetskraftsdeltagande påverkas av exempelvis utbildnings- och pensionssystem. Detsamma gäller även för jämförelser inom länder över tid när strukturella förändringar sker. Sverige sticker ut i internationella jämförelser med en högre arbetslöshet för hela befolkningen jämfört med kärnarbetskraften, vilket är kopplat till ett högt arbetskraftsdeltagande, särskilt bland studenter.

Ur ett ekonomiskt perspektiv gäller, allt annat lika, att ett högre resursutnyttjande av arbetskraften leder till en större produktion av varor och tjänster. AKU:s mätmetod möjliggör att mäta detta och antalet arbetslösa kan även utvidgas med andra delar av det totala outnyttjade arbetsutbudet för att ge en mer nyanserad bild. Arbetsutbudet bland arbetslösa visar att finns stora outnyttjade resurser, eftersom de flesta vill arbeta heltid. Det finns andra närliggande grupper till arbetslösa, såsom undersysselsatta och latentarbetsökande. De undersysselsattas arbetsutbud liknar överlag de arbetslösas, bland de som vill arbeta minst 20 timmar mer.

Ett breddat mått med både arbetslösa och undersysselsatta som vill jobba minst 20 timmar ytterligare uppvisar ungefär samma nivå som antalet arbetslösa i AKU och dessa har även liknande utveckling. Latent arbetssökande har ett mer otydligt arbetsutbud, eftersom gruppen främst består av studenter och äldre. Bland latent arbetssökande finns det även en mindre grupp som mer kan tolkas som s.k. discouraged workers inom kärnarbetskraften. Dessa avstår från att söka arbete på grund av ogynnsamma arbetsmarknadsförhållanden, men skulle kunna ha ett större arbetsutbud om utsikterna förbättrades. Dessa grupper står därmed olika nära arbetsmarknaden, varav undersysselsatta står närmast. Därmed kan det argumenteras för att den teoretiska snävheten inte påverkar utvecklingen, vilket kan tolkas som ett försvar av det etablerade arbetslöshetsmättet.

Uppdelningar enligt teoretiska orsaker till arbetslöshet visar hur olika grupper av arbetslösa befinner sig olika nära arbetsmarknaden. Kortare arbetslöshetstider speglar ofta så kallad friktionsarbetslöshet, som kan bidra till en bättre matchning av rätt kompetens till de lediga jobben. Båda parter på arbetsmarknaden tar en

viss tid på sig att hitta rätt jobb och kompetens, och även efter en matchning kan det ta en viss tid tills anställningen påbörjas. Friktionsarbetslösa tenderar att stå närmare arbetsmarknaden och består ofta av studenter och personer som byter arbete. Strukturell arbetslöshet tenderar att ge upphov till grupper som står längre ifrån arbetsmarknaden. Det handlar om att den arbetskraft som finns tillgänglig inte matchar den kompetens som efterfrågas. Detta leder till en strukturell obalans som kräver att personer omskolas eller flyttar till de jobb som finns tillgängliga. Underliggande orsaker kan vara exempelvis strukturomvandling eller migration.

Konjunkturer kan ha varierande effekter på arbetslösheten, eftersom olika grupper har olika grad av konjunkturkänslighet. Branscher med hög känslighet för efterfrågan, exempelvis servicebranschen under coronapandemin, reagerar snabbt på konjunktursvängningar. Arbetslösheten tenderar att stiga omedelbart i dessa grupper men dessa brukar återgå snabbt till arbete, om konjunkturen inte blir långdragen så att långtidsarbetslösheten biter sig fast. Långtidsarbetslösa upplever däremot mer utdragna effekter eftersom de inte gynnas lika snabbt av en konjunkturuppgång då dessa generellt brukar stå längre ifrån arbetsmarknaden. Studenter kan ha både ett pro- och kontracykliskt beteende beroende på om de väljer att gå in i arbetskraften, öka sitt arbetsutbud eller om de lämnar arbetskraften. Grupper med lågt timutbud påverkar däremot inte konjunkturmönstret i större utsträckning. Här bör också noteras att deltagare i arbetsmarknadspolitiska program räknas som heltidsstuderande i AKU. Sådana insatser riktas ofta till långtidsarbetslösa och medelåldern är betydligt högre än bland heltidsstuderande i reguljära studier. Avgränsningar från hela gruppen heltidsstuderande kan av den anledningen förväntas få en större påverkan på konjunkturutvecklingar jämfört med avgränsningar utifrån ålder.

Utformningen av AKU:s mått gör det möjligt att mäta attityder och sökbeteenden. Säsongsmonster indikerar att personer rör sig mellan grupper som arbetslösa, latent arbetssökande och undersysselsatta. Säsongseffekter, särskilt kopplade till studenter, är viktiga att särskilja från faktisk volatilitet. Trendvärden gör det möjligt att rensa för sådana utvecklingar. Genom avgränsningar avseende arbetslöshetstid är det även möjligt att hålla isär olika typer av arbetslöshet som tenderar att ha olika utvecklingar. Långsiktiga demografiska faktorer som andelen studenter påverkar även den långsiktiga strukturen av arbetslösheten, vilket bör beaktas vid analyser av konjunkturutvecklingar.

Den internationella definitionens krav på att en arbetslös person både måste söka arbete och kunna arbeta är centralt för att kunna bedöma om hur personen faktiskt står till arbetsmarknadens förfogande. Personer som aktivt söker arbete och kan arbeta om möjligheten ges, står generellt närmare arbetsmarknaden. Rapporten visar att AKU:s mått och registermått fångar in grupper som står olika nära arbetsmarknadens förfogande. Arbetslösa i AKU med kortare arbetslöshetstider och öppet arbetslösa hos Af står oftare närmare arbetsmarknaden än exempelvis långtidsarbetslösa och programdeltagare som i

lägre utsträckning aktivt söker arbete. Däremot riskerar registermått att missa personer som står nära arbetsmarknaden, såsom studenter och yngre personer, eftersom de inte alltid uppfyller de administrativa kriterierna. Utöver att registermått riskerar att missa personer som står nära arbetsmarknaden, finns även risk för endogenitet. Detta eftersom mätmetoden påverkas av institutionella förändringar och administrativa kriterier, något som blir särskilt tydligt i samband med ekonomiska kriser och demografiska skiften.

Referenser

- Eurostat, 2021. *Statistics Explained. Glossary: Lagging Indicator*.
<https://ec.europa.eu/eurostat/statistics-explained/SEPDF/cache/3123.pdf>
[2026-06-08]
- ILO, 2016. *A little bit of history*. <https://www.ilo.org/resource/little-bit-history>
[2026-06-08]
- ILO, 2023. *Resolution to amend the 19th ICLS resolution concerning statistics of work, employment and labour underutilization (ICLS/21/2023/RES. II)*. ILO.
- Jørgensen, C. H., Järvinen, T., & Lundahl, L., 2019. *A Nordic transition regime? Policies for school-to-work transitions in Sweden, Denmark and Finland*. European Educational Research Journal, 18(3), 278–297.
- KI, 2025. *Konjunkturläget december 2025*.
<https://www.konj.se/media/dtferxdj/konjunkturlaget-december-2025.pdf> [2026-06-08]
- Müller, W., & Gangl, M., 2003. *Transitions from Education to Work in Europe: The Integration of Youth into EU Labour Markets*. Oxford: Oxford University Press.
- SCB, 2013. *Consistent Seasonal Adjustment and Trend-cycle Estimation*.
<https://www.scb.se/publication/21099>
- SCB, 2015. *Flow statistics – an early indicator of turning points on the labour market?* <https://www.scb.se/publication/26313>
- SCB, 2016. *Jämförande studie AKU och AF 2015. Bakgrundsfakta 2016:2*.
<https://www.scb.se/publikation/29205>
- SCB, 2018. *Jämförande studie AKU och Af 2016 – Arbetslöshetstid i Arbetskraftsundersökningarna (AKU) och tid utan arbete på Arbetsförmedlingen (Af)*. <https://www.scb.se/publikation/36661>
- SCB, 2022a. *Arbetskraftsundersökningarna (AKU) 2022:2 – Tema: Arbetslöshetsrisker och jobbchanser under coronapandemin*.
<https://www.scb.se/publikation/45051>
- SCB, 2022b. *Hur förhåller sig BAS till AKU och Arbetsförmedlingens statistik?*
<https://www.scb.se/contentassets/3a95e1cdea3b49de9ef2381c0248c2ca/hur-forhaller-sig-bas-till-aku-och-arbetsformedlingens-statistik.pdf> [2026-06-08]

SCB, 2024. *SCB:s konjunkturklocka – Metodbeskrivning*.
<https://www.scb.se/contentassets/e1766087acd44394ba756b39d1098992/metodbeskrivning-konjunkturklocka-version-1.1.pdf> [2026-06-08]

SCB, 2025a. *AKU och BAS – En beskrivning av skillnader mellan undersökningarna*.
https://www.scb.se/contentassets/894958d609c242d58b6825967ccbcb62/aku-och-bas-en-beskrivning-av-skillnader-mellan-undersokningarna_.pdf [2026-06-08]

SCB, 2025b. *Arbetsutbud och jobbyten under inflationsperioden 2022 2023*. Arbetskraftsundersökningarna (AKU) Rapport 2025:3.
<https://www.scb.se/publikation/54943>

SCB, 2025c. *Latent arbetssökande 2024*. <https://www.scb.se/publikation/54932>

SCB, 2026a. *Arbetslösheten i Sverige. Arbetskraftsundersökningarna (AKU)*. Rapport 2026:2. <https://www.scb.se/publikation/59212>

SCB, 2026b. *Kvalitetsdeklaration – Arbetskraftsundersökningarna (AKU)*.
https://www.scb.se/contentassets/c12fd0d28d604529b2b4ffc2eb742fbe/am0401_kd_2026_20260216.pdf [2026-06-08]

Bilagor

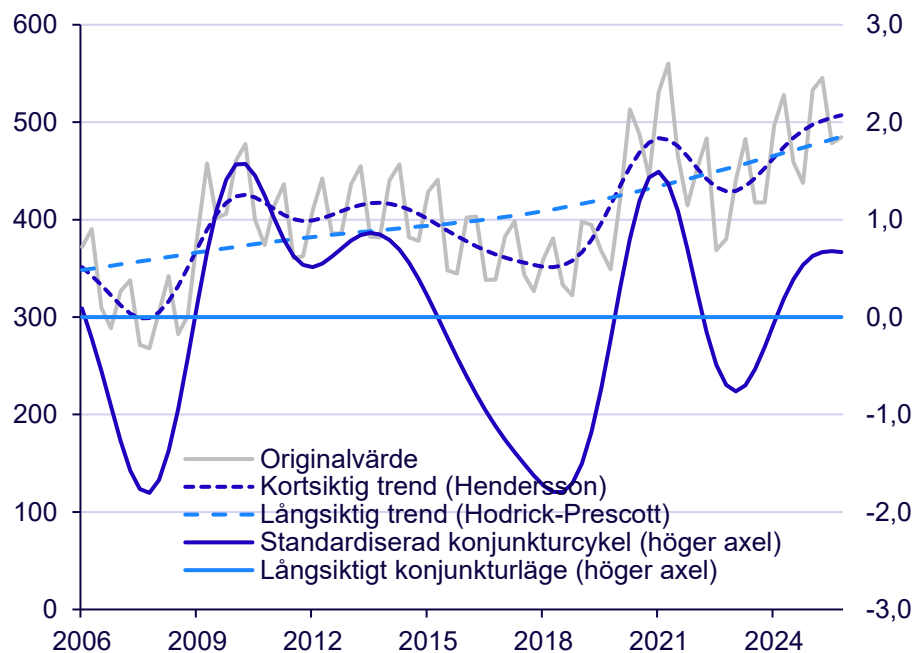
Metod för skattningar av konjunkturcykler

I denna rapport redovisas standardiserade konjunkturcykler enligt en metod som efterliknar SCB:s konjunkturklocka. Den bygger i korthet på att en icke-stationär tidsserie bryts ned i en kortsiktig och en långsiktig trend. Den kortsiktiga trenden skattas som trendkomponenten från en tidsseriemodell, en så kallad Henderson-trend. Den långsiktiga trenden skattas sedan genom att dra ett långsiktigt medelvärde genom den kortsiktiga trenden med ett så kallat HP-filter (Hodrick-Prescott).

Differensen mellan kortsiktig och långsiktig trend standardiseras och uttrycks i antal standardavvikelser från dess långsiktiga trendvärde. Enheten på den vertikala axeln i konjunkturgraferna i denna är alltså uttryckt i antal standardavvikelser. Värdet 0 tolkas som tidsseriens normala konjunkturläge och värdet 1 respektive -1 utgör normala positiva respektive negativa variationer i tidsserien. Tolkningen kan även relateras till begreppet arbetslöshetsgap i makroekonomisk teori, där ett positivt gap speglar ett förhållandevis lågt resursutnyttjande av arbetskraften och vice versa.

Trendkomponenter och standardiserad konjunkturcykel för antalet arbetslösa i AKU

Antal arbetslösa i AKU per kvartal, tusental, samt standardiserad konjunkturcykel för motsvarande tidsserie, uttryckt i antal standardavvikelser från långsiktig trend (höger axel).



Källa: AKU

I denna rapport används trendkomponenten från säsongrensningssmetoden i AKU för att skatta den kortsiktiga trenden, vilket utgör en metodskillnad jämfört med SCB:s konjunkturklocka. Den främsta skillnaden består i att säsongrensningen i AKU utgörs av en mindre flexibelt specificerad ARIMA X11-modell jämfört med den ARIMA X13-modell som används i SCB:s konjunkturklocka. X11-modellen ger enligt vår bedömning mer jämförbara skattningar mellan de arbetslöshetsmått som redovisas i denna rapport. En annan metodskillnad jämfört med redovisningen i AKU är att säsongrensade tidsserier i denna rapport inte konsistensjusteras mot övriga tidsserier som ingår i säsongrensningssystemet. En detaljerad metodbeskrivning av säsongrensningssystemet i AKU finns i SCB (2013) och metoden bakom SCB:s konjunkturklocka finns beskriven i SCB (2024).