

# KVALITETSDEKLARATION

## Befolkningsstatistik

### Ämnesområde

Befolkning

### Statistikområde

Befolkningens sammansättning

Befolkningens storlek och förändringar

Invandring och asylsökande

### Produktkod

BE0101

### Referenstid

Den sista dagen varje månad samt 1 november 2022 (befolkningens sammansättning och storlek)

Månad, kvartal, halvår och kvartal 1-3 och år 2022 (befolkningens förändringar)

Månad, kvartal, halvår och år 2022 (nyttillkomna asylsökande)

Den 31 december 2022 (personer inskrivna i Migrationsverkets mottagningssystem)

<b>Statistikens kvalitet .....</b>	<b>3</b>
1 Relevans .....	3
1.1 Ändamål och informationsbehov .....	3
1.1.1 Statistikens ändamål .....	3
1.1.2 Statistikanvändares informationsbehov .....	3
1.2 Statistikens innehåll .....	4
1.2.1 Objekt och population .....	4
1.2.2 Variabler .....	5
1.2.3 Statistiska mått .....	6
1.2.4 Redovisningsgrupper .....	6
1.2.5 Referenstider .....	6
2 Tillförlitlighet .....	7
2.1 Tillförlitlighet totalt .....	7
2.2 Osäkerhetskällor .....	7
2.2.1 Urval .....	8
2.2.2 Ramtäckning .....	8
2.2.3 Mätning .....	11
2.2.4 Bortfall .....	12
2.2.5 Bearbetning .....	12
2.2.6 Modellantaganden .....	12
2.3 Preliminär statistik jämförd med slutlig .....	15
3 Aktualitet och punktlighet .....	16
3.1 Framställningstid .....	16
3.2 Frekvens .....	16
3.3 Punktlighet .....	16
4 Tillgänglighet och tydlighet .....	17
4.1 Tillgång till statistiken .....	17
4.2 Möjlighet till ytterligare statistik .....	17
4.3 Presentation .....	17
4.4 Dokumentation .....	17
5 Jämförbarhet och sam användbarhet .....	17
5.1 Jämförbarhet över tid .....	17
5.2 Jämförbarhet mellan grupper .....	21
5.3 Sam användbarhet i övrigt .....	21
5.4 Numerisk överensstämmelse .....	21
<b>Allmänna uppgifter .....</b>	<b>23</b>
A Klassificeringen Sveriges officiella statistik .....	23
B Sekretess och personuppgiftsbehandling .....	23
C Bevarande och gallring .....	23
D Uppgiftsskyldighet .....	23
E EU-reglering och internationell rapportering .....	23
F Historik .....	24
G Kontaktuppgifter .....	25
<b>Bilaga 1: Viktiga målstorheter .....</b>	<b>27</b>

## Statistikens kvalitet

### 1 Relevans

#### 1.1 Ändamål och informationsbehov

##### 1.1.1 Statistikens ändamål

Huvudsyftet med befolkningsstatistiken är att månads-, kvartals-, halvårsvis, per 1 november och årsvis belysa befolkningens storlek, dess sammansättning, befolkningsförändringar och dess förändringar över tid i Sverige. Utöver detta så syftar statistiken även till att månatligen, kvartalsvis, halvårsvis och årsvis belysa antal asylsökande samt årsvis belysa antal bostadshushåll och dess sammansättning.

Befolkningsstatistiken utgör en viktig förutsättning för planerings-, uppföljnings- och utredningsarbete på både nationell och regional nivå. Statistiken utgör också underlag för internationell rapportering till EU:s statistiska organ Eurostat.

##### 1.1.2 Statistikanvändares informationsbehov

Huvudsakliga användare av befolkningsstatistiken är kommuner och regioner. Statistiken används för att löpande följa befolkningsutvecklingen i en region. Det används även som underlag vid planering av barnomsorg, skolor, äldreomsorg, bostadsbyggande samt för befolkningsframskrivningar.

Även myndigheter använder befolkningsstatistiken som underlag för utredning och planeringsarbete. I första hand är det information avseende personer som är varaktigt boende i Sverige som efterfrågas som underlag. Exempel på myndighetsanvändare är Arbetsförmedlingen, Migrationsverket, Pensionsmyndigheten, Konjunkturinstitutet och Skolverket. Statistiken används även av departement och som underlag för statliga utredningar. Statistiken per den 30 juni och 1 november utgör även ett viktigt underlag för preliminär beräkning av kommunalekonomisk utjämning.

Statistiken utgör också ett viktigt underlag för internationella jämförelser.

Vidare så används statistiken av näringslivet, forskare och andra intresserade såsom massmedia och allmänheten. Att generellt uttala sig om dessa användares informationsbehov är inte möjligt, men jämförelser av olika slag, mellan regioner och över tid, är exempel på vanligt förekommande användning.

Under första kvartalet av 2020 började covid-19 spridas i Sverige och i världen. Detta har medfört att efterfrågan på statistik över främst antal döda har ökat.

SCB bedriver ett antal forum i form av användarråd för olika statistikområden, syftet med användarråden är att ha organiserade användarkontakter. Flera av befolkningsstatistikens användare finns representerade i användarrådet för befolkning, demografi och integration.

## 1.2 Statistikens innehåll

Målstorheterna är främst av tre slag när det gäller befolkningsstatistiken:

- Antalsuppgifter avseende:
  - befolkningen den sista dagen respektive referensperiod samt 1 november 2022
  - hushållen 31 december 2022
- Antal händelser:
  - Demografiska händelser (födslar, dödsfall, flyttningar, giftermål och skilsmässor) avseende befolkningen per period (månad, kvartal, halvår, kvartal 1-3 och år) under 2022
  - Asylsökande per månad, kvartal och år 2022
- Demografiska mått som t ex medellivslängd, summerad fruktsamhet och dödstal avseende befolkningen under 2022

För mer information om viktiga målstorheter och hur dessa är definierade, se bilaga 1.

### 1.2.1 Objekt och population

Befolkningsstatistikens viktigaste intressepopulationer är alla i Sverige varaktigt bosatta personer och de hushåll som dessa tillhör.

Målobjektet för befolkningsstatistiken utgörs av personer. Målpopulationen för 2022 års befolkningsstatistik utgörs av de personer som skulle ha varit folkbokförda i Sverige någon gång under året, om de lagar, förordningar och andra regler som gäller för folkbokföringen hade efterlevts utan fel<sup>1</sup>.

Observationsobjekten utgörs av poster i Registret över totalbefolkningen (RTB).

Målobjektet för hushållsstatistiken är hushåll. Målobjektet hushåll definieras utifrån personer som är folkbokförda i samma lägenhet<sup>2</sup>, s.k. bostadshushåll. Målpopulation för hushållsstatistiken är alla bostadshushåll som skulle erhållas utifrån den folkbokförda befolkningen per 31 december 2022 om regelverket hade efterlevts utan fel. Bostadshushåll som utgörs enbart av asylsökande och/eller s.k. papperslösa<sup>3</sup> ingår således inte i målpopulationen.

Målobjekten utgör till stor del observationsobjekten, skillnaden utgörs av personer inte är korrekt folkbokförda. Observationsobjekten härleds utifrån uppgifter på individnivå i folkbokföringen (se avsnitt 2.2.6 *Modellantaganden* för mer information). Personer som är felaktigt folkbokförda ingår således bland observationsobjekten medan personer som borde varit folkbokförda saknas bland observationsobjekten.

Intressepopulationen för asylsökande utgörs av de personer som sökt asyl i Sverige och målobjektet utgörs därmed av personer. Målpopulationen för asylsökande under 2022 utgörs av de personer som ansökt om asyl på plats i Sverige under året. Personer som sökt asyl på svensk ambassad i ett annat land och personer med förlängningsärenden ingår i intressepopulationen men

<sup>1</sup> Personer som befinner sig i landet utan uppehållsrätt, uppehållstillstånd eller motsvarande ingår inte i målpopulationen.

<sup>2</sup> Lägenhet i folkbokföringens bemärkelse avses, vilket i dagligt tal motsvarar bostad.

<sup>3</sup> Personer som befinner sig i Sverige utan tillstånd; se Social rapport 2010, [www.socialstyrelsen.se/globalassets/sharepoint-dokument/artikelkatalog/ovrigt/2010-3-11.pdf](http://www.socialstyrelsen.se/globalassets/sharepoint-dokument/artikelkatalog/ovrigt/2010-3-11.pdf) (Hämtad 2022-03-02), kapitel 8, för mer information.

således inte i målpopulationen. För statistik avseende asylsökande per den 31 december 2022 utgörs målpopulationen av personer med öppet grund- eller överklagandeärende samt personer med avslag i överklagandeärende som fortfarande kvarstår i Migrationsverkets mottagningssystem. Observationsobjekten utgörs av poster i Migrationsverkets Centrala utlänningsdatabas.

### 1.2.2 Variabler

Nedan anges för befolkningsstatistiken viktiga målvariabler. Intresse- och målvariabler överensstämmer väl, det vill säga det användarna är intresserade av överensstämmer med målvariablerna. Observationsvariablerna definieras utifrån uppgifter från Registret över totalbefolkningen (RTB) eller Migrationsverkets Centrala utlänningsdatabas (CUD). Även om mål- och observationsvariabler överensstämmer väl, föreligger en principiellt viktig skillnad: målvariablerna avser de förhållanden som skulle gälla om personer var korrekt folkbokförda enligt gällande regelverk, medan observationsvariablerna avser de förhållanden som faktiskt finns registrerade. Målvariablerna är i allmänhet desamma som intressevariablerna.

I stort gäller att variablernas definitioner framgår av benämningarna, men några kommentarer ges.

*Kön och ålder:* Observationsvariablerna härleds från personnumret. Ålder på befolkningen mäts i antal år respektive antal dagar. Ålder avser situationen 31 december alternativt ålder vid demografisk händelse såsom barnafödande, civilståndsförändring, flyttning m.fl.

*Folkbokföringslän/kommun:* Avser situationen den sista dagen respektive referensperiod. Observationsvariabeln län/kommun bygger på den fastighet och lägenhet där personen var folkbokförd vid utgången av respektive referensperiod.

*Flyttning:* Observationsvariabeln härleds utifrån byte av adress i folkbokföringen under referensperioden.

*Födelseland:* Anges enligt de statsrättsliga förhållanden som gällde vid födelsetidpunkten.

*Invandring/utvandring:* För att registreras som invandrare (immigrant) ska personen avse att bo i Sverige minst ett år. Analogt, för att registreras som utvandrare (emigrant) ska personen avse att bo utomlands under minst ett år. Observationsvariablerna speglar den in- och utvandring som skett under referensperioden härleds utifrån förändringar i folkbokföringen, oavsett vistelsetid i Sverige eller utlandet.

*Invandringsår:* Om en person invandrat till Sverige flera gånger är invandringsår året för senaste invandring.

*Medborgarskap och medborgarskapsförändring:* Medborgarskap ska i princip gälla nu existerande statsbildning. Om en person har fler medborgarskap prioriteras ett av dessa som sedan används i SCB:s register (se avsnitt 2.2.6 för mer information).

*Hushållsställning:* Anger individens relation till övriga personer i samma hushåll och indelas i gift/registrerade partner, sambo, ensamstående förälder,

barn, ensamboende och övrig person. Observationsvariabeln härleds utifrån folkbokföringsuppgifter avseende personer.

*Hushållstyp:* Anger hushållets sammansättning. Variabeln delas in i hushållstyperna Ensamstående (inklusive ensamboende), Sammanboende och Övriga hushåll, alla med eller utan barn. Observationsvariabeln härleds utifrån folkbokföringsuppgifter avseende personer.

### 1.2.3 Statistiska mått

Merparten av befolkningsstatistiken utgörs av statistikvärden avseende statistiska storheter av typerna total (med "antal" som vanligaste variant) och kvoter (med "andel", "medelvärden" och "risk" som vanliga varianter). Vissa storheter av typ fraktil (medianer och kvartiler) redovisas också. För mer information om viktiga målstorheter och hur dessa är definierade, se bilaga 1.

### 1.2.4 Redovisningsgrupper

Statistiken redovisas efter ett stort antal redovisningsgrupper. De viktigaste är kön, ålder, civilstånd, födelseland, medborgarskapsland, in-/utflyttningsland, län, kommun samt tidpunkt för olika händelser. Uppgifter om födda redovisas efter kön och egenskaper hos föräldrarna, t.ex. moderns ålder.

Viktiga redovisningsgrupper för hushållsstatistiken är hushållstyp, hushållsställning och hushållsstorlek.

Officiell statistik redovisas på riks-, läns- eller kommunnivå. Utöver det så redovisas även statistik efter demografiska statistikområden (DeSO) samt regionala statistikområden (RegSO).<sup>4</sup>

Befolkningsstatistiken som avser förhållandena den sista dagen varje månad under 2022 redovisas enligt den indelning i administrativa områden som gäller från den 1 januari 2022. Undantaget är statistiken per den 31 december 2022 som redovisas enligt indelningen den 1 januari 2023. Befolkningsförändringarna under 2022 redovisas enligt den indelning i administrativa områden som gällde den 1 januari 2022.

### 1.2.5 Referensstider

Referens tidpunkten för statistik som avser befolkningsuppgifter är den sista varje månad 2022. Viss statistik avseende befolkningsuppgifter har även referens tidpunkten 1 november 2022.

För statistik som rör demografiska händelserna födselar, dödsfall, flyttningar är referensperioden månad, kvartal, halvår, kvartal 1-3 och år 2022. Statistik som avser medelfolkmängd och livslängdstabeller är referensperioden år 2022<sup>5</sup>.

<sup>4</sup> Här finns mer information om de regionala indelningarna:

DeSO: [www.scb.se/hitta-statistik/regional-statistik-och-kartor/regionala-indelningar/deso---demografiska-statistikomraden](http://www.scb.se/hitta-statistik/regional-statistik-och-kartor/regionala-indelningar/deso---demografiska-statistikomraden) (hämtad 2022-03-02)

RegSO: [www.scb.se/hitta-statistik/regional-statistik-och-kartor/regionala-indelningar/regso---regionala-statistikomraden](http://www.scb.se/hitta-statistik/regional-statistik-och-kartor/regionala-indelningar/regso---regionala-statistikomraden) (hämtad 2022-03-02)

<sup>5</sup> Femårig livslängdstabell har referensperiod 2018-2022.

Statistik över nytilkomna asylsökande redovisas per månad och år 2022. Asylsökande som är inskrivna i Migrationsverkets mottagningssystem den 31 december 2022 redovisas per år.

## 2 Tillförlitlighet

### 2.1 Tillförlitlighet totalt

Statistiken baseras på uppgifter från RTB och bedöms allmänt vara mycket tillförlitlig. RTB bygger på uppgifter om folkbokförda personer som Skatteverket lämnar till SCB. Att folkbokföringsuppgifterna används utbrett i samhället ökar sannolikheten för att fel i uppgifterna hittas och rättas. Personbevisen, som behövs t.ex. om man ska skaffa id-kort, ansöka om svenskt medborgarskap eller ansöka om skilsmässa och utfärdas av Skatteverket, kan ses som en viktig kontroll av tillförlitligheten i uppgifterna. Vissa myndigheter har dessutom enligt förordning skyldighet att återrapportera fel i folkbokföringen.

För RTB har kontrollundersökningar gjorts där man jämfört uppgifterna i RTB med Skatteverkets folkbokföringsdatabas. Dessa visar på att innehållet i folkbokföringen och RTB överensstämmer i mycket hög grad och att tillförlitligheten är god i RTB.

Det för *individstatistiken* enskilt största tillförlitlighetsproblemet orsakas av täckningsbrister som uppstår till följd av personer som är folkbokförda på en lägenhet i vilken de inte bor. För personer faktiskt boende i Sverige kan detta resultera i täckningsbrister på regional nivå. Personer som ej längre är varaktigt boende i Sverige utgör dessutom i övertäckning på riksnivå. Gällande övertäckningen på riksnivå så bedömer SCB den till att vara 0,2 procent för personer födda i Sverige per den 31 december 2019. För personer födda i Norden antogs övertäckningen vara 1,3 procent och för personer från övriga världen beräknades övertäckningen vara 2,8 procent av populationen.

Även för *hushållsstatistiken*, för både individer och hushåll, är brister i folkbokföring på lägenhet den främsta källan till osäkerhet. Detta eftersom de statistikvärden som produceras baseras på bostadshushåll som härletts utifrån folkbokföringsuppgifter. I jämförelse med individstatistiken är hushållsstatistiken behäftad med större tillförlitlighetsproblem.

Befolkningsstatistiken är en totalundersökning och inga osäkerhetsintervall beräknas.

Tillförlitligheten i den preliminära statistiken är sämre än i den slutliga på grund av eftersläpning i rapportering till Skatteverket, se avsnitt 2.3 Preliminär statistik jämförd med slutlig.

### 2.2 Osäkerhetskällor

Den enskilt främsta källan till osäkerhet är att brister i rapporteringen leder till att folkbokföringsuppgifterna inte perfekt speglar hur befolkningen borde vara folkbokförd enligt gällande regelverk. I huvudsak orsakas bristerna av att rapporteringsskyldiga, på grund av okunskap, underlåtenhet, senfärdighet, slarv, glömska eller andra skäl antingen avstår från att rapportera förändringar eller lämnar felaktiga uppgifter.

I det följande görs uppdelningen att rapporteringsbrister som leder till att RTB saknar personer som borde vara med i registret eller omfattar personer som inte borde vara med klassificeras som ramtäckningsbrister och hanteras under avsnitt 2.2.2 *Ramtäckning*. Rapporteringsbrister som leder till felaktiga variabelvärden hanteras under dels avsnitt 2.2.3 *Mätning* och dels avsnitt 2.2.6 *Modellantaganden*.

### 2.2.1 Urval

Befolkningsstatistiken är en totalundersökning och därmed inte behäftad med urvalsosäkerhet.

### 2.2.2 Ramtäckning

Täckningsfel uppstår när mål- och rampopulation inte helt stämmer överens. Nedan redovisas täckningsfel i statistiken som beror på att populationerna inte helt överensstämmer. Personer som borde vara folkbokförda men inte är det orsakar undertäckning i registret, medan personer som är folkbokförda trots att de inte borde vara det orsakar övertäckning.

#### *Individstatistik*

Målpopulationen utgörs av de personer som skulle ha varit folkbokförda i Sverige någon gång under 2022, om de lagar, förordningar och andra regler som gäller för folkbokföringen hade efterlevts utan fel. Rampopulation för befolkningsstatistiken är Sveriges folkbokförda befolkning enligt RTB.

Täckningsfel uppstår främst till följd av brister i rapportering avseende födselar, dödsfall, invandring och utvandring, antingen beroende på fördröjning eller att individer inte rapporterar alls. På regional nivå orsakar brister i rapportering av flyttningar mellan olika regioner i Sverige täckningsproblem.

Brister i rapporteringen av dödsfall och utvandring resulterar i övertäckning. Dödsfall ger upphov till mycket små problem beroende på de snabba rapporteringsrutinerna. Övertäckningen i observationsregistren med anledning av ej rapporterade dödsfall beräknas år 2020 till cirka 0,2 procent av de döda, och merparten av dessa dödsfall avser personer som avlidit året innan. Cirka 76 procent av de dödsfall som rapporterades under 2020 men avsåg händelser som inträffat före 2020 skedde under 2019.

Personer som utvandrar förorsakar övertäckning om utflyttning inte anmäls. Detta anses vara den största osäkerhetskällan i såväl RTB som befolkningsstatistiken. Årligen skattar SCB övertäckningen i befolkningsregistret baserat på en modell som bygger på en studie som SCB genomförde 2015, i syfte att producera en aktuell skattning av övertäckningen i RTB. Totalt skattas övertäckningen i RTB per den 31 december 2020 till drygt 74 000 personer<sup>6</sup>, vilket motsvarar 0,7 procent av befolkningen.

<sup>6</sup> Enligt en metod som är en vidareutveckling av registerstudie, Övertäckning i Registret över totalbefolkningen, Befolkning och välfärd, bakgrundsfakta 2015:1, [share.scb.se/ov9993/data/publikationer/statistik/publikationer/ov9999\\_2015a01\\_br\\_be96br15\\_01.pdf](https://share.scb.se/ov9993/data/publikationer/statistik/publikationer/ov9999_2015a01_br_be96br15_01.pdf) (hämtad 2022-03-02).



Skattningen avsåg summan av följande antalsuppgifter:

- Antalet personer som utvandrat men underlåtit att anmäla det till folkbokföringen.
- Antalet personer som avlidit eller utvandrat och för vilka händelsen korrekt kommer att anmälas till folkbokföringen, dock senare än fyra veckor efter referenstidpunkten.
- Antalet personer som inte uppfyllde vistelsetidskravet i folkbokföringslagen (SFS 1991:481, 3§).

Övertäckningen påverkar tillförlitligheten i statistik avseende medellivslängd efter födelseland. Övertäckningen medför att medelfolkmängden blir för hög vilket medför att skattade dödsrisker blir lägre än de faktiska dödsriskerna. Detta resulterar i sin tur i att den förväntade medellivslängden blir överskattad. Ju större övertäckningen är, desto större blir dess inverkan på de statistikvärden som produceras. Någon beräkning på hur stor över-skattningen är har inte gjorts, men bedöms av SCB inte vara betydande.

Brister i rapporteringen av födselar och invandring resulterar i undertäckning. Födselar ger upphov till mycket små problem beroende på de snabba rapporteringsrutinerna. För nyfödda uppskattas undertäckningen i observationsregistren vara cirka 0,1 procent av 0-åringarna.

Personer som flyttar till Sverige från utlandet blir registrerade som invandrade vid den tidpunkt då de folkbokförs. I vissa fall kan det gå en relativt lång tid mellan ankomsten till Sverige och folkbokföringstidpunkten. Under perioder med stor invandring tenderar de administrativa handläggningstiderna i varje enskilt fall att öka vilket leder till sena aviseringar till RTB. De senaste åren har Skatteverket i större utsträckning än tidigare gjort kontroller för att förhindra folkbokföring på felaktig adress. Tidigare har kontrollarbetet inom invandringsärenden främst varit fokuserat på identitet och relationer. Detta förväntas leda till färre impulser till bosättningskontrollen. Den nya arbetsmetoden som införts förväntas höja kvaliteten i handläggningen, men tar mer tid i anspråk.<sup>7</sup> Under 2019 var det cirka 3 700 personer, eller cirka 3 procent av samtliga invandringar under året, som inte ingår i den officiella statistiken. Främst berör det invandringar som inföll under fjärde kvartalet. Skatteverkets ändrade kontrollarbete medför att undertäckningen av invandringen var ännu större under 2020. Baserat på information om invandring som Skatteverket har levererat till SCB under perioden februari till november 2021 så är det cirka 9 000 invandringar under 2020 som inte ingår i den officiella statistiken för 2020. Det motsvarar närmare 11 procent av det totala antalet invandringar under året. De långa handläggningstiderna har visat sig fortsätta under 2021. Till och med november 2021 har tiden mellan invandring och rapportering till SCB i genomsnitt varit 47 dagar och 30 procent av invandringarna har rapporterats två månader eller mer efter invandringsdagen.

<sup>7</sup> Skatteverkets årsredovisning för 2020 beskriver de orsaker till den långa handläggningstiden. Se sida 67 och 68, [årsredovisning-skatteverket-2020-sky165-utgava29.pdf](#) (hämtad 2022-03-02).

Undertäckning uppstår också i de fall en person som invandrar till Sverige helt och hållet avstår från att folkbokföra sig. Uppskattningar som har gjorts tyder på en undertäckning i den folkbokförda befolkningen, på cirka 14 000 personer eller 0,1 procent av befolkningen den 31 december 2020.

Eftersom över- och undertäckningens storlek uppskattas till mindre än 1 procent vardera på totalnivån, bedöms ramtäckningens påverkan på tillförlitligheten vara liten. För vissa redovisningsgrupper, t ex på regional nivå, kan dock påverkan vara något större.

Den preliminära befolkningsstatistiken per månad baseras på information om födda, döda och flyttningar fram till den sista dagen månaden efter referens-tidpunkten. Efter detta kan ytterligare information om händelser inkomma. Eftersläpningen i rapporteringen gör att alla händelser inte kommer med i statistiken. Hanteringen vad gäller revidering av tidigare publicerad statistik varefter ny information blir tillgänglig varierar mellan olika tabeller som publiceras. Se mer information i avsnitt 2.3 Preliminär statistik jämförd med slutlig.

#### *Hushållsstatistik*

Målpopulation för hushållsstatistiken är alla bostadshushåll som skulle erhållas utifrån den folkbokförda befolkningen per 31 december om regelverket hade efterlevts utan fel. Täckningen av hushåll är delvis beroende av täckningen av individer i RTB, men också av kvaliteten i den information som används för att koppla samman individer till hushåll.

Första gången som Sverige producerade registerbaserad hushållsstatistik var i samband med den stora europeiska folkräkningen Census 2011. I anslutning till detta genomfördes en studie<sup>8</sup> i syfte att utvärdera hur väl folkbokföring på lägenhet speglade hushåll baserade på faktiskt boende. Bl.a. noterades att:

- antal hushåll med en och två personer underskattas med cirka 10 procent
- antal hushåll med fler än fem personer överskattas med 20-25 procent
- antal hushåll av typen "Sammanboende utan barn" underskattas cirka 10 procent

Vidare konstaterades att antalet hushåll på riksnivå underskattas med cirka 380 000–435 000, men att regional variation föreligger: störst var underskattningen i Stor-Stockholm, cirka 14 procent, och minst var den i små kommuner (cirka 9 procent i kommuner med färre än 70 000 invånare). Även om det gått flera år sedan studien genomfördes, samtidigt som både förutsättningar och metoder delvis förbättrats, finns det skäl att iakttäta viss försiktighet vid användandet av hushållsstatistiken. Det bör dock noteras att i Census 2011 exkluderades personer boende i bostäder som inte ingick i Lägenhetsregistret. Sedan dessa har täckningsgraden på bostäder ökat.

Hushållsstatistiken har något större täckningsfel än individstatistiken, men påverkan på tillförlitligheten bedöms vara begränsad. För mer information, se avsnitt 2.2.6 *Modellantaganden*.

<sup>8</sup> För mer information, se *Evalvering av Census 2011*, [scb.se/contentassets/3bf95c3e2890444fb07f61671d7bfdbc/evalvering-av-census-2011.pdf](https://scb.se/contentassets/3bf95c3e2890444fb07f61671d7bfdbc/evalvering-av-census-2011.pdf) (hämtad 2022-03-02).

### *Asylsökande*

Målpopulationen för asylsökande utgörs av de personer som ansökt om asyl på plats i Sverige under året. Rampopulation för asylsökandestatistiken är registret över asylsökande som bygger på administrativa uppgifter från Migrationsverket.

För asylsökande kan det finnas en viss övertäckning. En orsak är eftersläpningar i uppdateringarna av det administrativa registret. Vidare kan en person söka asyl på olika orter och bli registrerad som asylsökande flera gånger. Det kan sedan dröja en period innan Migrationsverket upptäcker detta. Den exakta storleken på denna övertäckning och dess påverkan på tillförlitligheten är okänd, men bedöms vara begränsad då revidering av tidigare inrapporterad statistik är mycket liten.

Övertäckning uppstår även när personer som fått beslut om uppehållstillstånd blir folkbokförda men samtidigt kvarstår som inskrivna i Migrationsverkets mottagningssystem. I första hand handlar det om personer med bifall i grund- eller överklagandeärende som ännu inte har hunnit kommunplaceras. Baserat på uppgifter från Migrationsverket, var övertäckningen av asylsökande per den 31 december 2020 drygt 3 100 personer, vilket motsvarar 10 procent av samtliga inskrivna i Migrationsverkets mottagningssystem. Det påverkar tillförlitligheten.

Den preliminära asylsökandestatistiken baseras på information som inkommer någon gång under månaden efter referenstidpunkten. Efter detta kan ytterligare information om ytterligare asylsökanden inkomma. Eftersläpningen i rapporteringen gör att alla asylsökande inte kommer med i statistiken. Tidigare publicerad statistik om asylsökande revideras varefter ny information blir tillgänglig under året. Se mer information i avsnitt 2.3 Preliminär statistik jämförd med slutlig.

### **2.2.3 Mätning**

Uppgifterna till RTB-registren hämtas från de externa folkbokföringsregistren som är administrativa till sin karaktär. Primärt är det Skatteverket som samlar in, mäter och registrerar uppgifterna. Insamlingen genomförs i fastställda rutiner och med hjälp av olika typer av blanketter. Hur uppgiftsinsamlingen och dataregistreringen i praktiken går till framgår av den interna handbok i folkbokföring som används i arbetet på Skatteverket.

Eftersom en stor del av rapporteringen till folkbokföringssystemet sköts av barnmorskor, vigsselförrättare, domstolar eller läkare där rapporteringen är en del av arbetsuppgifterna kan man utgå från att sådana uppgifter rapporteras skyndsamt och med små mätfel<sup>9</sup>. För variabler som beror av folkbokföringsuppgifter för vilka personerna själva är ansvariga för rapporteringen, t.ex. vid flyttning, är mätfelen sannolikt mer omfattande. Ett tydligt exempel är att bristande rapporteringen av utvandring orsakar övertäckning, ett annat att personer som är folkbokförda på annan lägenhet än den där de bor grupperas in i hushåll på ett felaktigt sätt. Utöver ovanstående kan följande nämnas:

<sup>9</sup> För mer information, se Skatteverket rättslig vägledning, [www4.skatteverket.se/rattsligvagledning/edition/2021.2/322217.html](http://www4.skatteverket.se/rattsligvagledning/edition/2021.2/322217.html) (hämtad 2022-03-02).

- Cirka 250 000 folkbokförda personer, 2020, kunde inte kopplas till en lägenhet som ingår i Lantmäteriets lägenhetsregister, vilket påverkade kvaliteten i härledda observationsvariabler avseende hushållstyp, hushållsstorlek och hushållsställning. För mer information, se avsnitt 2.2.6.
- Vissa observationsobjekt saknar uppgift om födelseland och/eller medborgarskap. För relationer som rör förälder-barn är täckningen bättre för inrikes födda än för utrikes födda. Detta beror på att barnet kan invandra ensamt eller om barnet invandrar i vuxen ålder så registreras inte föräldrarna.
- Vissa personer som är födda i Sverige saknar uppgift om födelselän. Det rör sig främst om barn till asylsökande.
- Födelseland avser normalt de statsrättsliga förhållanden som gällde vid födelseöverskottet, men uppgiften kan ha ändrats i efterhand om humanitära skäl åberopats.
- Variabeln grund för bosättning finns endast tillgänglig för invandrare under året som var medborgare i länder utanför EU/EES.

Mätfelets exakta storlek är okänd, men bedöms av SCB ha liten påverkan på tillförlitligheten på totalnivån. På regional nivå kan påverkan vara större.

#### **2.2.4 Bortfall**

Något objektsbortfall förekommer inte då befolkningsstatistikens ram utgörs av RTB. Däremot förekommer täckningsfel, se avsnitt 2.2.2 *Ramtäckning*. Partiellt bortfall förekommer där det finns brister i de folkbokföringsuppgifter från vilka observationsvariablerna härleds, detta ses som ett mätproblem och beskrivs under avsnitt 2.2.3 *Mätning*. Inga särskilda justeringar görs för partiellt bortfall.

#### **2.2.5 Bearbetning**

För befolkningsstatistiken gäller att själva dataregistreringen sker på Skatteverket. Då uppgifterna bereds, dataregistreras och bearbetas inom folkbokföringen genomförs både manuella och maskinella kontroller som kan ge upphov till rättelser och korrigeringar.

När uppgifterna sedan aviserats till SCB granskas de i de olika skeden av bearbetningar som görs innan de godkänns för inläggning i RTB:s observationsregister.

I folkökningen för januari 2022 ingår födselar, dödsfall, invandringar och utvandringar som rapporterats under året, men som inträffar före den 1 januari. Denna del av folkökningen som inte kan förklaras av födelseöverskott och invandringsöverskott under året hanteras med en justeringspost.

Det finns inga särskilda studier gjorda över eventuella bearbetningsfel i befolkningsstatistiken. Bearbetningsfelen bedöms dock ha liten påverkan på tillförlitligheten i statistiken.

#### **2.2.6 Modellantaganden**

##### *Demografiska mått*

Många av de demografiska mått som används bygger på modellantaganden som är allmänt vedertagna bland befolkningsstatistiker. Det rör sig bland

annat om antaganden om risktider, som i viss mån kan ha påverkan på tillförlitligheten om än liten.

#### *Utjämnning av dödsrisker i livslängdstabellerna*

På riksnivå görs en utjämnning av observerade dödsrisker i åldrarna 95 år och äldre. På regional nivå, län samt för kommunerna Stockholm, Göteborg och Malmö, utjämnas observerade dödsrisker från 90 år. Utjämnningen görs för åldrar där dödsriskerna är höga och populationen är liten. Syftet är främst att bibehålla sambandet mellan ålder och dödlighet. På riksnivå påverkas tillförlitligheten för den beräknade medellivslängden för nyfödda marginellt. Påverkansgraden ökar med ökande ålder. På regional nivå är påverkansgraden något högre.

#### *Giftermål och skilsmässor<sup>10</sup>*

Sedan 2015 används en modell som innebär att SCB tar hänsyn till samtliga giftermål eller skilsmässor där minst en person var folkbokförd i Sverige i samband med giftermålet/skilsmässan. Modellen antas leda till en god tillförlitlighet vad det gäller det faktiska antalet giftermål och skilsmässor.

#### *Medborgarskap/Medborgarskapsbyten*

Många länder, däribland Sverige<sup>11</sup>, tillåter en person att ha mer än ett medborgarskap. I folkbokföringen på Skatteverket kan upp till tre medborgarskap registreras, men om ett av dem är svenskt är det endast det svenska medborgarskapet som är registrerat. I befolkningsstatistiken redovisas sedan länge endast ett medborgarskap per person, i enhetlighet med följande:

1. Prioriteringslista
  - 1.1. Sverige
  - 1.2. EES-land
  - 1.3. Land utanför EES med vilket Sverige har Socialförsäkringskonvention
  - 1.4. Övriga länder.
2. Vid samma prioritet väljs landet med det tidigaste medborgarskapsdatumet.
3. Vid samma medborgarskapsdatum väljs landet med det tidigaste rapporteringsdatumet från Skatteverket.
4. Vid samma rapporteringsdatum prioriteras referenspersonens födelseland.<sup>12</sup>
5. Vid samma rapporteringsdatum där inget av medborgarskapen är referenspersonens födelseland väljs länder i alfabetisk ordning.

Beräkningsmodellen antas ge en god tillförlitlighet vad det gäller den faktiska sammansättningen av personer med utländska medborgarskap och antal medborgarskapsbyten.

<sup>10</sup> För mer information, se Ny modell för beräkning av giftermål och skilsmässor, [www.scb.se/contentassets/4ae19de6978944e8ab492d2f3e751e5e/ny-modell-att-berakna-giftermal-och-skilsmassor.pdf](http://www.scb.se/contentassets/4ae19de6978944e8ab492d2f3e751e5e/ny-modell-att-berakna-giftermal-och-skilsmassor.pdf) (hämtad 2022-03-02).

<sup>11</sup> Sedan 2001 är dubbelt medborgarskap tillåtna för svenska medborgare.

<sup>12</sup> Detta prioriteringssteg infördes i RTB2018 och ger ett mindre tidsseriebrott mot tidigare år.

### *Hushållstyp, hushållsstorlek och hushållsställning*<sup>13</sup>

Observationsvariabler avseende hushållstyp, hushållsstorlek och hushållsställning i den registerbaserade hushållsstatistiken härleds från individuppgifter, bl.a. avseende folkbokföring på lägenhet och, i vissa fall, fastighet i RTB.

Tillförlitligheten i de härledda hushållsvariablerna beror således dels av hur väl uppgifterna i folkbokföringen överensstämmer med de uppgifter som skulle gälla om regelverket efterlevdes utan fel, dels av kvaliteten på informationen i Lägenhetsregistret<sup>14</sup>.

Problem i den registerbaserade hushållsstatistiken kan i huvudsak hänföras till:

- Personer som via folkbokföringen inte kan kopplas till lägenhet. Om inga åtgärder vidtas kommer en person som saknar koppling till lägenhet att orsaka undertäckning av hushåll, givet att personen bor själv eller tillsammans med andra som inte kan kopplas till lägenhet. Om personen bor tillsammans med en eller flera personer som kan kopplas till lägenhet leder bristen till fel hushållsstorlek och, eventuellt, sammansättning (hushållstyp och hushållsställning).
- Personer som via folkbokföringen kopplas till en lägenhet där de inte bor.

En person som kopplas till en lägenhet där denne inte bor påverkar sammansättning (hushållstyp och hushållsställning) och hushållsstorlek både i det hushåll som personen egentligen tillhör och i det hushåll som härleds utifrån ej korrekta folkbokföringsuppgifter. Om den felaktiga kopplingen avser en person som tillhör övertäckningen i RTB påverkas dock endast ett hushåll.

Knappt 2,5 procent av den folkbokförda befolkningen bor i lägenheter som inte ingår i Lägenhetsregistret och därför inte kan folkbokföras på lägenhet. För dessa personer har hushållsrelaterade variabler skapats genom i första hand maskinella rättningar och i andra hand med hjälp av relationer mellan personer folkbokförda på samma fastighet. Det senare är ett nytt beräkningssteg som infördes 2016 och beräkningen sker i tre steg:

1. "Familjer" (RTB-familj) skapas för hela befolkningen och samtliga personer i familjen registreras med unikt familjeidentitet.
2. För personer som inte är folkbokförd på lägenhet antas familjeidentiteten motsvara en fiktiv lägenhet.
3. Hushållsvariabler beräknas med hjälp av regelverket ovan.

Då RTB-familj avgränsas för hela befolkningen (steg 1) gäller följande:

- RTB-familj består av maximalt två generationer som är folkbokförda på samma fastighet

<sup>13</sup> För mer information, se Registerbaserad hushållsstatistik.

[www.scb.se/contentassets/0168b57e7f1d4220983e5deed2f3f915/registerbaserad-hushallsstatistik.pdf](http://www.scb.se/contentassets/0168b57e7f1d4220983e5deed2f3f915/registerbaserad-hushallsstatistik.pdf) (hämtad 2022-03-02).

<sup>14</sup> För mer information om Lägenhetsregistrets innehåll, samt hur registret byggs upp och ajourhålls, se Lägenhetsregistret [www.lantmateriet.se/sv/Fastigheter/Fastighetsinformation/Lagenhetsregistret/](http://www.lantmateriet.se/sv/Fastigheter/Fastighetsinformation/Lagenhetsregistret/) (hämtad 2022-03-02).

- RTB-familj bildas med utgångspunkt från den yngsta generationen om det finns fler än två generationer på fastigheten
- Personer som är gifta/registrerade partner med varandra och är folkbokförda på samma fastighet ingår i samma RTB-familj
- Ogift person som är folkbokförd på samma fastighet som sin förälder/vårdnadshavare ingår i samma RTB-familj som denne.
- Sambor som har gemensamt barn och är folkbokförda på samma fastighet ingår i samma RTB-familj oavsett var barnet är folkbokförd.
- Sambor utan gemensamt barn räknas som två RTB-familjer
- Ensamstående räknas som en RTB-familj

Personer som inte är folkbokförda på lägenhet men som är bosatta i olika lägenheter på samma fastighet kan felaktigt bli betraktade som tillhöra samma hushåll om de tillhör samma RTB-Familj.

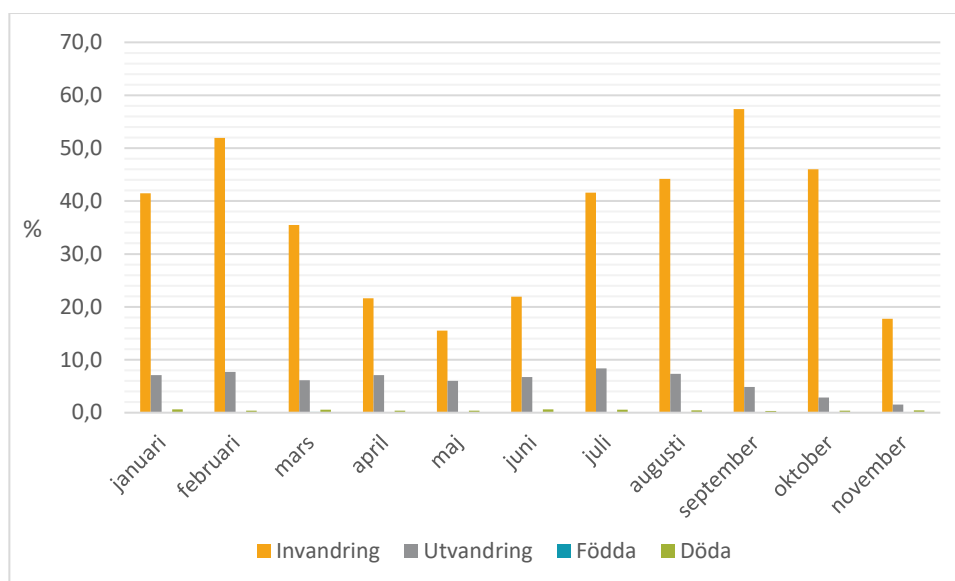
Sammanfattningsvis antas detta förfarande ha en viss påverkan på tillförlitligheten.

### **2.3 Preliminär statistik jämförd med slutlig**

Varje månad publiceras preliminär befolkningsstatistik om folkmängd, befolkningsförändringar och asylsökande. Månadsstatistiken baseras på de senaste uppgifterna från Skatteverkets folkbokföringsregister och Migrationsverkets Centrala utlänningsdatabas. Vid varje ny månadspublicering revideras även delar av statistiken för tidigare publicerade månader. Efter den 31 januari året efter statistikåret sker dock inga ytterligare revideringar och månadsstatistiken blir slutlig. Det innebär att delar av statistiken för januari revideras 11 gånger medan statistiken för december inte revideras överhuvudtaget.

De revideringar som görs är främst koncentrerade till den efterföljande månaden. Revideringar består i huvudsak av tillkomna inrapporteringar av invandringar, utvandringar, födselar, dödsfall och nytillkomna asylsökande. Det gör att storleken på dessa storheter ökar mellan revideringar, allra mest för invandringar, se diagram. För 2021 reviderades invandringen upp som mest med drygt 57 procent för en enskild månad mellan första publiceringen och slutgiltig publicering.

**Diagram: Skillnad mellan första publicering och slutlig publicering per månad år 2021, procent**



### 3 Aktualitet och punktlighet

#### 3.1 Framställningstid

För befolkningsstatistik gäller generellt att uppgifter redovisas cirka 5–6 veckor efter mättidpunkten. Det betyder att statistik per den 31 december framställs i början av februari året efter referensåret. Att statistiken framställs med viss eftersläpning beror på att SCB vill invänta sena aviseringar. En avvägning mellan aktualitet och täckning har lett till beslutet att ta fram statistiken med en dryg månads eftersläpning. Valet av brytdag för befolkningsregistret medför att händelser under referensåret i vissa fall inte ingår i den officiella statistiken. Denna undertäckning är främst koncentrerad till händelser under referensårets sista månader.

Vid varje ny månadspublicering revideras delar av statistiken för tidigare publicerade månader. Efter att december/helåret publicerats sker inga ytterligare revideringar och statistiken går från att vara preliminär till att bli slutlig. Detta innebär att framställningstiden för den slutliga statistiken jämfört med preliminära statistiken avseende referensmånaderna januari–november varierar mellan en och elva månader.

#### 3.2 Frekvens

Befolkningsstatistiken redovisas vid flera tillfällen under året, minst en redovisning sker varje månad. De olika redovisningarna avser målstorheternas referensperiod som är månad, kvartal, halvår, kvartal 1-3, 1 november eller år.

Statistiken baseras på uppgifter från Skatteverkets folkbokföringsregister som uppdateras löpande under året varefter uppgifter rapporteras till Skatteverket. Rapportering av folkbokföringsuppgifter till SCB sker varje vardag.

#### 3.3 Punktlighet

Statistik för 2021 publicerades i enlighet med gällande publiceringsplaner. Aktuella publiceringsplaner för 2022 års statistik finns på SCB:s webbplats.



## 4 Tillgänglighet och tydlighet

### 4.1 Tillgång till statistiken

Statistiken publiceras på SCB:s webbplats [www.scb.se/BE0101](http://www.scb.se/BE0101). Statistiken finns på webbplatsen presenterad i olika tabeller, diagram och i statistikdatabasen. Utöver detta publiceras även statistiknyheter och artiklar. Svensk befolkningsstatistik återfinns också i *Nordisk statistisk årsbok*, Eurostats statistikdatabas<sup>15</sup> och FN:s *Demographic yearbook*.

Tidigare publicerad historisk statistik för åren 1720 och framåt går att nå via SCB:s webbplats [www.scb.se/hitta-statistik/aldre-statistik](http://www.scb.se/hitta-statistik/aldre-statistik).

### 4.2 Möjlighet till ytterligare statistik

I RTB finns detaljerade individuppgifter om folkbokförda, information finns om exempelvis födelseland, medborgarskap och folkbokföringsfastighet.<sup>16</sup> Det är därför möjligt att på uppdragsbasis få tillgång till mer detaljerad statistik än vad som publiceras på SCB:s webbplats. För att undvika risken att röja enskilda personer röjandekontrolleras materialet innan leverans av data. Enklare frågor om befolkningsstatistik kan även besvaras via telefon eller e-post utan kostnad.

### 4.3 Presentation

Statistiken presenteras i form av tabeller, diagram och text. Resultat tillgängliggörs även i statistikdatabasen.

### 4.4 Dokumentation

Framställningen av statistiken beskrivs i *Statistikens framställning (StaF)*. Detaljerad information om mikrodata finns beskrivet i *Statistikens detaljerade innehåll (MetaPlus)*. Båda dessa dokumentationer är tillgängliga på [www.scb.se/BE0101](http://www.scb.se/BE0101), under rubriken *Dokumentation*.

Ytterligare beskrivningar om bland annat modellen för beräkning av antalet giftermål och skilsmässor och den registerbaserade hushållsstatistiken finns under rubriken *Fördjupad information* på [www.scb.se/BE0101](http://www.scb.se/BE0101).

## 5 Jämförbarhet och sam användbarhet

### 5.1 Jämförbarhet över tid

Uppgifterna i RTB-systemet levereras från det svenska folkbokföringssystemet och är därför beroende av de definitioner och regler som används där. Folkbokföringens innehåll har sedan år 1968, då RTB-systemet skapades, varit i stort sett oförändrat. Detta gäller även RTB-systemet som från starten förändrats i mycket liten omfattning. All befolkningsstatistik från SCB baseras fr.o.m. årsskiftet 1973/74 på RTB. SCB:s bedömning överlag är att jämförelsebarheten över tid är god.

Från 1998 baseras statistik över folkmängd och befolkningsförändringar på alla aviseringar från folkbokföringsregistret som inkommit till SCB innan

<sup>15</sup> [ec.europa.eu/eurostat/data/database](http://ec.europa.eu/eurostat/data/database) (hämtad 2022-03-02)

<sup>16</sup> För mer information, se [www.h6.scb.se/metadata/mikrodataregister.aspx?amne=BE](http://www.h6.scb.se/metadata/mikrodataregister.aspx?amne=BE) (hämtad 2022-03-02)

februari året efter referensåret. Före 1998 fanns två bryttidpunkter. För preliminär statistik befolkningsstatistik ingick samtliga aviseringar som inkom till och med vecka 1 - 4 året efter referensåret. Den slutliga befolkningsstatistiken ingick alla aviseringar som inkom till och med vecka 13.

I dokumentationen för långtidsarkivering av RTB-registren finns de skillnader som finns i variabeluppsättning och variabeldefinitioner angivna. Nedan redovisas några viktiga förändringar som påverkat jämförbarheten över tid.

#### *Civilståndsändringar*

Lagstiftningen om skilsmässor ändrades den 1 januari 1974. I korthet innebar förändringarna bland annat att hemskillnadsåret ersattes med en betänketid på sex månader. Om makarna inte har några barn under 16 år och båda är överens om skilsmässan behövs ingen betänketid. Den kraftiga ökningen av antalet skilsmässor under 1974 och 1975 måste ses mot denna bakgrund.

År 1990 ändrades reglerna för änkepension. Många sammanboende ville då försäkra sig om rätten till änkepension, vilket ledde till en kraftig ökning av antalet gifta 1989. Närmare 60 procent av alla vigslar under 1989 inföll under december månad.

Sedan 2015 används en modell som innebär att SCB tar hänsyn till samtliga giftermål eller skilsmässor där minst en person var folkbokförd i Sverige i samband med giftermålet/skilsmässan. Innan baserades modellen främst på de folkbokförda kvinnorna. För giftermålen innebar metodförändringen att antalet giftermål ökade med mellan 8 och 13 procent. För skilsmässorna medförde inte metodförändringen lika stor ökning; antalet ökade med mellan 2 och 7 procent. Anledningen är att giftermål i högre utsträckning än skilsmässor sker över landsgränsen. I samband med metodändringen publicerades reviderad statistik för åren 2000 - 2014.

#### *Folkbokföringens omorganisation*

Den 1 juli 1991 övertog de lokala skattemyndigheterna (numera Skatteverket) ansvaret från pastorsämbetena för folkbokföringen på lokal nivå. Samtidigt med omorganisationen ersattes det gamla regelverket med en ny lagtext. Reglerna är ungefär desamma som gällde tidigare. En nyhet var emellertid att personer som är över 17 år och går på postgymnasial utbildning ska vara folkbokförda där de bor. Tidigare var det vanligt att dessa studerande var folkbokförda i föräldrahemmet. Den nya lagen har gradvis kommit att öka antalet flyttningar i åldrarna 19 till 24 år då studenterna i allt högre utsträckning har folkbokfört sig på studieorten. Folkökningen som redovisas efterföljande år kan för vissa kommuner delvis vara en effekt av den nya folkbokföringslagen.

#### *Födda*

Med dödfött barn avsågs fram till 1 juli 2008 nyfödd som avlidit efter utgången av tjuugoåttonde havandeskapsveckan (eller, vid ovisshet om tiden, är minst 35 cm lång). Från och med 1 juli 2008 avses nyfödd som avlidit efter utgången av tjuogoandra havandeskapsveckan (eller, vid ovisshet om tiden, är minst 25 cm lång). Förändringen medförde att antalet dödfödda ökade jämfört med tidigare.

Till och med 1997 räknades nyfödda till asylsökande som födda i Sverige trots att föräldrarna inte var folkbokförda i Sverige. Detta förhållande ledde till att för höga fruktsamhetstal redovisats för kvinnor från några länder, främst från

f.d. Jugoslavien. Från 1998 ingår bara födda barn i befolkningsstatistiken om modern eller fadern är folkbokförd.

Under 2017 skedde en justering i modellen att beräkna summerad fruktsamhet (TFR). Förändringen innebar att nyfödda barn till ej folkbokförda mödrar numera inte ingår i beräkningsunderlaget. De senaste åren har det skett en ökning av dessa barn och 2020 rörde det sig om 327 nyfödda barn, men före 2012 var det färre än 100 fall per år. Ytterligare en mindre justering genomfördes. Tidigare skedde en åldersavgränsning för kvinnor med åldersintervallet 15 – 49 år. Denna åldersavgränsning har nu tagits bort. På riksnivå gav modellförändringarna endast i undantagsfall ett förändrat fruktsamhetstal. På regional nivå medförde modellförändringen i vissa fall stora skillnader. Reviderade fruktsamhetstal för åren 2000 och framåt har publicerats.

#### *Hushåll*

Hushållsstatistiken är totalräknad och baseras helt på registeruppgifter, vilket har möjliggjorts tack vare uppbyggnaden av Lägenhetsregistret vid Lantmäteriet och folkbokföring på lägenhet. Tidigare totalräknad hushållsstatistik finns i Folk- och Bostadsräkningarna (FoB), där den senaste avser år 1990. Även här publiceras bostadshushåll, men vid en jämförelse bör det beaktas att den nya statistiken baseras på registeruppgifter medan den äldre baseras på uppgifter inhämtade via enkäter.

#### *Livslängd*

Inför 2012 års statistik genomförde SCB en översyn av utjämningsmetoden för de äldsta åldrarna, se 2.2.6 *Modellantaganden*. SCB fann att den tidigare utjämningsmetoden försämrades över tid vilket medförde en systematisk underskattning av dödsriskerna. Utjämningsmetoden tillfördes därför en dynamisk komponent som medför en anpassning till aktuell data.

Dessutom används numera utjämnade dödsrisker från 95 års ålder istället för som tidigare från 91 års ålder. Den förväntade medellivslängden för 0-åringar påverkas marginellt av revideringen. För de högsta åldrarna blir förändringarna något större, men med förbättrad anpassning fick måttet en förbättrad kvalitet.

Översynen inför 2012 års statistik medförde även en förändrad hantering av livslängdstabeller på regional nivå. I den tidigare modellen användes de utjämnade dödsriskerna på riksnivå för åldrarna 91 år och äldre vilket innebar att eventuella regionala skillnader doldes. Med den nya utjämningsmetoden sker en regional anpassning för åldrarna 90 år och äldre.

Reviderade livslängdstabeller på riksnivå enligt 2012 års metod har publicerats för referensåren 2006–2012. Reviderade femåriga livslängdstabeller, både på riksnivå och på regional nivå, har publicerats för referensåren 2002–2006 till och med 2008–2012.

#### *Indelningsändringar för län och kommun*

Indelningsändringar för län och kommun försvårar statistikens jämförbarhet över tid. Se SCB:s webbplats för information om när och vilka ändringar som har genomförts, [www.scb.se/regionalt](http://www.scb.se/regionalt).

#### *Medborgarskapsbyten*

Från och med 2015 ändrades metoden att beräkna antalet nya svenska

medborgare. Tidigare redovisades antalet medborgarskapsbyten vilket medförde att personer som hade flera tidigare medborgarskap redovisade en gång per medborgarskap. Från 2015 använder SCB samma prioriteringsordning för statistiken över medborgarskapsbyten som för medborgarskap. Antalet medborgarskapsbytare är cirka 1 procent lägre än antalet medborgarskapsbyten. Det motsvarar mellan 200 och 600 personer åren 2005 – 2014. I samband med metodförändringen reviderades statistiken över medborgarskapsbyten för åren 2000 – 2014.

För 1998 och 1999 avses antalet medborgarskapsbyten. Det innebär att personer med dubbla medborgarskap som erhöll svenskt medborgarskap dubbelräknas. Det rör sig om mellan 200 och 300 personer.

#### *Utvandring*

Varje år genomför Skatteverket kontroller av personer vars hemvist varit okänd under en längre tid. Hittar man inte personen blir han/hon till slut avförd från folkbokföringsregistret och registrerad som utvandrad till landet "obefintlig" (förkortas ofta OB).

Under 2010 gjorde Skatteverket särskilda insatser för att revidera folkbokföringsregistret. Detta ledde till att 4 170 personer registrerades som utvandrade till OB under 2010 vilket är ett stort antal. Normalt brukar antalet utvandringar till OB vara cirka 500 personer under ett år (med undantag för 2008 då antalet utvandrade till OB var 1 892 personer). Även antalet utvandrade till okänt land var relativt högt under 2010 (2 401 personer).

Under hösten 2014 påbörjade Skatteverket en utredning av folkbokförda personer som saknar giltiga uppehållstillstånd och inrapporterade kontrolluppgifter de sista tre åren. Arbetet påbörjades i Region Skåne, Västra Götalandsregionen samt Uppsala och Stockholms län. I de fyra länen gjordes ett urval på cirka 8 000 personer och när utredningen var avslutad för hälften av dessa blev cirka 75 procent avregistrerade från folkbokföringsregistret. Då det i många fall inte var känt var dessa personer hade tagit vägen registrerades dessa som emigrerade till *Okänt land*. Utredningen som fortsatte med fler län under 2015, har medfört fler utvandringar än om utredningen inte hade genomförts. Under 2015 stod "destinationen" *Okänt land* för närmare 20 procent av utvandringarna. Vanligtvis brukar andelen *Okänt land* av det totala antalet emigranter ligga omkring 5 procent. Även 1972/1973 gjordes en kontroll av folkbokföringen vilket resulterade i ökad utvandring.

#### *Adoption*

Inför referensåret 2020 upptäcktes att flera barn i RTB tappat sin adoptivrelation till en eller båda föräldrar när de fyllt 18 år (cirka 1 000 relationer). Skatteverket har utrett och kommit fram till att det funnits ett mindre tillfälligt systematiskt bearbetningsfel gällande detta. Bearbetningsfelet bedöms ha en marginell påverkan på statistiken.

#### *Övrigt*

I Statistikdatabasen finns ett antal tabeller som redovisar födda, döda och flyttningar efter ålder och kön på kommunnivå för åren 1968 och framåt. Dessa tabeller avser den kommunindelning som gällde i mitten av 1990-talet. För åren därefter innehåller tabellerna statistik för den indelning som gällde respektive år. Hanteringen som gjordes i mitten av 1990-talet medförde två

problem. Det ena problemet är att de återskapade kommunindelningarna i vissa fall inte är helt korrekta. Det andra problemet är att statistiken baseras på det underlag som var tillgängligt i mitten av 1990-talet. Det medför att statistiken i dessa tabeller i statistikdatabasen över födda, döda och flyttningar inte överensstämmer med den officiella befolkningsstatistiken på riksnivå. Detta gäller främst statistikvärden avseende in- och utvandringar, som för vissa år är betydligt högre i kommuntabellen i Statistikdatabasen.

## **5.2 Jämförbarhet mellan grupper**

Inom ramen för den svenska befolkningsstatistiken är grupper i allmänhet väl jämförbara, eftersom statistiken bygger på samma definitioner, metoder och källa.

Även om befolkningsstatistiken till stor del utgår från internationella standarder, finns det skillnader i definitioner, t.ex. vad gäller definition av varaktigt boende, och metoder som inverkar negativt på jämförbarheten mellan länder. I de nordiska länderna och ytterligare några länder baseras befolkningsstatistiken på register, men i de flesta länder baseras befolkningsstatistiken till stor del på folkräkningar som genomförs med ett intervall på fem eller tio år.

## **5.3 Samanvändbarhet i övrigt**

Befolkningsstatistik används ofta som basinformation till andra undersökningar om individer. RTB, som utgör basen för befolkningsstatistiken, används ofta som urvalsram och källa för demografisk bakgrundsinformation för individundersökningar. Statistik från dessa undersökningar blir därigenom delvis samordnade med befolkningsstatistiken. Dock kan det föreligga skillnader i populationsavgränsningar och referenstider.

Vid jämförelse med andra hushållsbaserade undersökningar kan det finnas skillnader i populationsavgränsningar, referenstider, definitioner av hushåll samt relationerna inom hushållet. Befolkningsstatistiken använder t.ex. bostadshushåll, definierat utifrån folkbokfört boende, medan kosthushåll används i Undersökningen av levnadsförhållande (ULF). I ett bostadshushåll kan det finnas flera kosthushåll.

## **5.4 Numerisk överensstämmelse**

För befolkningsstatistik som avser en viss tidpunkt eller en specifik period är den numerisk överensstämmelse allmänt god. Dock gäller att befolkningens storlek per referenstidpunkten år 2022 inte direkt kan beräknas utifrån befolkningens storlek per den 31 december 2021 och uppgifter om antalet under perioden fram till referenstidpunkten födda, döda samt in- och utflyttningar (inkl. in- och utvandringar).

Händelser som rapporteras från Skatteverket som avser tidigare år än referensåret ingår inte under födda, döda samt in- och utvandringar under referensåret. Däremot ingår dessa händelser som underlag till statistiken över folkmängd under referensåret. Händelser som avser tidigare år redovisas som en justeringspost. Justeringsposten kan både bli positiv eller negativ beroende på vilka komponenter som har den största eftersläpningen. De senaste åren har posten främst varit positiv då eftersläpningen har varit störst för invandringen.

Viss preliminär befolkningsstatistik per kvartal, halvår och kvartal 1-3 revideras inte. För dessa tabeller råder inte numerisk överensstämmelse mellan olika perioder. Man kan således inte summera antalet födda enligt kvartal 1, kvartal 2, kvartal 3 och kvartal 4 för att det totala antalet födda barn under året.

## Allmänna uppgifter

### A Klassificeringen Sveriges officiella statistik

Statistiken utgör officiell statistik.

Denna undersökning ingår i Sveriges officiella statistik. För statistik som ingår i Sveriges officiella statistik gäller särskilda regler för kvalitet och tillgänglighet, se lagen ([2001:99](#)) och förordningen ([2001:100](#)) om den officiella statistiken samt Statistiska centralbyråns föreskrifter ([SCB-FS 2016:17](#)) om kvalitet för den officiella statistiken.

### B Sekretess och personuppgiftsbehandling

I myndigheternas särskilda verksamhet för framställning av statistik gäller sekretess enligt 24 kap. 8 § offentlighets- och sekretesslagen ([2009:400](#)).

För att skydda enskilda personers eller företags sekretessreglerade uppgifter säkerställs att de inte kan röjas direkt eller indirekt i den statistik som offentliggörs.

Vid behandling av personuppgifter, dvs. information som direkt eller indirekt kan hänföras till en person som är i livet, gäller lagen ([2001:99](#)) och förordningen ([2001:100](#)) om den officiella statistiken samt EU:s dataskyddsförordning ([2016/679](#)).

### C Bevarande och gallring

Ett exemplar av samtliga trycksaker och elektroniska publikationer levereras till Kungliga biblioteket i form av pliktexemplar.

RTB gallras inte, utan långtidsarkiveras i enlighet med Riksarkivets bevarande- beslut [RA-MS 2007:64](#). I nuläget är årgångarna 1968–1997 långtidsarkiverade hos Riksarkivet. Vissa register över befolkningsförändringar finns från och med 1961. Antalsuppgifter om asylsökande finns tillgängliga från 2001 och framåt.

### D Uppgiftsskyldighet

Skyldighet att lämna uppgifter till folkbokföringen regleras i folkbokföringslagen, SFS [1991:481](#), och enligt förordningen om den officiella statistiken, SFS [2001:100](#), ska Skatteverket och Migrationsverket lämna de uppgifter som behövs för befolkningsstatistiken till SCB.

Följande lagar och förordningar reglerar individens skyldighet att anmäla uppgifter till folkbokföringen samt Skatteverkets rätt och skyldighet att behandla folkbokföringsuppgifter; Folkbokföringslag (1991:481), Folkbokföringsförordning (1991:749), Lag (2001:182) om behandling av personuppgifter i Skatteverkets folkbokföringsverksamhet, Förordning (2001:589) om behandling av personuppgifter i Skatteverkets folkbokföringsverksamhet samt Förordning (2007:762) med instruktion för Statistiska centralbyrån.

### E EU-reglering och internationell rapportering

Europaparlamentets och rådets förordning (EU) nr 1260/2013, antogs av EU-rådet den 20 november 2013, har inrättat en gemensam rättslig ram för

utveckling, framställning och spridning av europeisk statistik om befolkning och demografiska händelser.

Befolkningsstatistiken levererar fyra gånger om året statistik, och i de flesta fall omfattande metadata, till EU:s statistikorganisation Eurostat. Dessa leveranser är främst reglerade i EU-förordningarna 862/2007 och 1260/2013.

- 1) DEMOBAL (DEMOgraphic BALance data collection): Leverans ska ske senast 30 juni och avser demografisk utveckling föregående år på riksnivå.
- 2) URESPOP (Usually RESident POPulation data collection): Leverans ska ske senast 31 augusti och avser den stadigvarande befolkningen i riket. Den stadigvarande befolkningen skiljer sig något från den folkbokförda befolkningen vilken den svenska befolkningsstatistiken baseras på. Exempelvis ska personer som söker asyl i Sverige ingå i den stadigvarande befolkningen. Statistiken används för Qualified Majority Voting i EU.
- 3) NOWCAST (NOWCAST demographic data collection): Leverans ska ske senast 30 november och avser senast tillgängliga månadsstatistik på riksnivå över födda, döda och migrationer.
- 4) UNIDEMO (UNified DEMOgraphic data collection): Leverans ska ske senast 31 december och avser bland annat befolkningsstatistik på regional nivå.

Utöver dessa rapporteringar svarar befolkningsenheten på de tillfälliga förfrågningar som kommer från EU, FN eller andra organisationer. Förfrågningarna handlar dels om statistikuppgifter och dels om kvalitetsdeklarationer m.m.

Internationella rekommendationer finns för migrationsstatistiken. Förordningen kring statistik om migration och internationellt skydd, Europaparlamentets och rådets förordning (EG) nr 2020/851, antogs av EU-rådet den 18 juni 2020.

En förordning kring Folk- och bostadsräkning beslutades den 9 juli 2008, Europaparlamentets och rådets förordning (EG) nr 763/2008. Förordningen innebär att en folk- och bostadsräkning (Census), enligt EU:s specifikationer, ska genomföras var 10:e år. Produktion av Census avseende år 2021 pågår.

## **F Historik**

Tabellverket som senare kom att bli SCB bildades redan 1749. Befolkningsstatistik finns i princip sedan dess, om än inte i lika stor omfattning som idag. I början av 1900-talet beslutade man sig för att revidera statistiken från 1700- och 1800-talet. Den kanske viktigaste korrigeringen av den tidiga befolkningsstatistiken var den korrigering av folkmängden för åren 1750–1810 som Gustav Sundbärg gjorde i början av 1900-talet<sup>17</sup>. Korrigeringar gjordes också vad gäller statistik över kön, ålder och familjeställning som ofta saknades.

Stora delar av folkbokföringen datoriserades 1967 och med folkbokföringens register som grund inrättade SCB påföljande år ett registersystem som fick namnet Registret över totalbefolkningen (RTB). RTB omfattar information om

<sup>17</sup> För mer information, se *Urval Skriftserie utgiven av statistiska centralbyrån nummer 3, Bevolkningsstatistik Schwedens 1750-1900* (SCB 1970).



befolkningen och dess förändringar och speglar innehållet i folkbokföringens register.

RTB finns tillgängliga för varje år från 1968 och framåt. Några register över befolkningsförändringar finns redan från 1961 och framåt. Från och med 1968 började man successivt att använda RTB-register för framställandet av befolkningsstatistik från SCB. Innan dess baseras uppgifterna bl.a. på de summariska folkmängdsredogörelserna som pastorsämbetena sände till SCB. Från och med årsskiftet 1973/74 baseras all befolkningsstatistik från SCB på RTB. Antalsuppgifter om asylsökanden finns från 2001 och framåt. SCB övertog vid den tidpunkten statistikansvaret från Migrationsverket.

Sverige har, som EU-medlemsland, skyldighet att genomföra en folk- och bostadsräkning, Census, var 10:e år. Tidigare folk- och bostadsräkningar i Sverige har delvis genomförts med hjälp av enkätundersökningar, och den senaste avsåg år 1990. I Sverige har det beslutats att övergå till en helt registerbaserad ansats. För att möjliggöra detta påbörjade Lantmäteriet under 2008 arbetet att skapa det så kallade Lägenhetsregistret och under 2010 inledde Skatteverket arbetet att folkbokföra personer boende i flerbostadshus på lägenheten. Personer boende i småhus är sedan tidigare redan folkbokförda på en unik bostad. Genom att detta skett kan personer och bostäder kopplas ihop och bilda hushåll.

Arbetet som genomfördes inför den registerbaserade folk- och bostadsräkningen har medfört att totalräknad hushållsstatistik numera kan produceras löpande. SCB:s första publicering av löpande hushållsstatistik skedde den 3 december 2013 och avsåg förhållandet 2012-12-31. Under 2014 publicerades sedermera även registerbaserad hushållsstatistik för 2011. De första åren ingick dock inte de personer som inte var folkbokförd på lägenhet/bostad, cirka 3 procent av befolkningen. Till 2016 års hushållsstatistik har dock en modell tagits fram som skapar hushållsvariabler även för dessa personer. Hushållsstatistiken för åren 2011 – 2015 reviderades samtidigt.

Från 2014 ingår statistik över befolkningens namn i befolkningsstatistiken.

Från 2022 produceras inte statistik avseende cirkulär migration. Statistiken över cirkulär migration baseras på statistik över personer som under den senaste tioårsperioden invandrat till, eller utvandrat från, Sverige. För att räknas som cirkulär migrant ska personen passerat Sveriges gräns minst tre gånger under de senaste tio åren, varje gång med en bosättning (utomlands eller i Sverige) som varat i minst 12 månader. Cirkulär migration finns publicerad avseende referensperioden 2000-2009 – 2010-2019 på SCB:s hemsida. Statistiken har lagts ned på grund av begränsad efterfrågan från användare samt kostnadsbesparing.

## **G Kontaktuppgifter**

<b>Statistikansvarig myndighet</b>	Statistiska centralbyrån
<b>Kontaktinformation</b>	Enheten för befolkningsstatistik

<b>E-post</b>	befolkning@scb.se
<b>Telefon</b>	010-479 50 00

## Bilaga 1: Viktiga målstorheter

### Storheter av typ total

*Folkmängd* avser antal folkbokförda personer per sista dagen varje referensperiod.

*Befolkningsförändringen* även kallad *folkökningen* är skillnaden mellan folkmängden vid periodens början och slut.

*Antal födda och antal döda* per referensperiod. Den *naturliga folkökningen*, även kallat *födelseöverskottet*, är skillnaden mellan antal födda och döda.

*Antal inflyttade och antal utflyttade* mellan bestämda regioner under respektive referensperiod. *Flyttningsöverskottet* är skillnaden mellan antal in- och utflyttade. När regionen är Sverige handlar det om antal invandrare och antal utvandrare under respektive referensperiod. Skillnader kallas *invandringsöverskott*.

### Storheter av typ kvot (andel, medelvärde, risk, m.m.)

*Medelfolkmängden* är genomsnittet av folkmängden i början och slutet av året.

### Demografiska storheter (mått) avseende födslar och fertilitet

*Allmänna födelsestalet* är kvoten mellan antalet födda under en period och medelfolkmängden.

*Spädbarnsdödlighet* avser antalet barn som dör före ett års ålder i förhållande till antalet levande födda barn under året.

*Åldersspecifika fruktsamhetstal* är antalet födda barn, av kvinnor i en viss ålder i relation till medelfolkmängden kvinnor i en motsvarande ålder. Åldersspecifika fruktsamhetstal skattas vanligtvis för kvinnor i åldern 15–49 år. Levande födda barn till kvinnor under 15 år räknas som om de fötts av 15-åringar. Levande födda barn till kvinnor äldre än 49 år räknas som om de fötts av 49-åringar. I samband med en mindre modellförändring vid beräkningen av det summerade fruktsamhetstalet under 2017 togs denna åldersavgränsning bort. Förändringen medför en ytterst marginell förändring av de beräknade fruktsamhetstalen.

*Summerad fruktsamhet*: Summan av de åldersspecifika fruktsamhetstalen. Talet visar hur många barn som en kvinna i genomsnitt skulle föda under sin fruktsamma period utifrån, den vid tidpunkten för beräkningen, gällande fruktsamheten.

### Demografiska storheter (mått) avseende mortalitet

*Allmänna dödstalet*: Kvot mellan antalet dödsfall under en period och medelfolkmängden.

*Åldersspecifika dödstal*: Antalet avlidna i en viss ålder i relation till medelfolkmängden i denna ålder. Åldersspecifika dödstal för 0-åringar beräknas som antal döda 0-åringar under året i relation till antalet levande födda under året.

*Åldersspecifika dödsrisker*: Definieras som kvoten  $q_x^t = D_x^t / (M_x^t + d_x^t)$ , där

$D_x^t$  är antalet dödsfall bland x-åringar under perioden  $t$

$M_x^t$  är risktiden (medelfolkmängden) i åldern  $x$  år under perioden  $t$

$d'_x$  är antalet personer som under året uppnått åldern  $x$  år och därefter avlidit.

För 0-åringar bestäms dödsrisken enligt  $q'_0 = D'_0 / F'$ , där  $F'$  är antalet levande födda under perioden  $t$ .

*Återstående medellivslängd och kvarlevande:* Med kvarlevande vid åldern  $x$ ,  $l_x$ , avses antalet individer bland 100 000 levande födda som vid aktuella dödsrisker beräknas uppnå åldern  $x$  år. Antalet 0-åringar bestäms till  $l_0 = 100\,000$  och kvarlevande vid övriga åldersår definieras enligt

$$l_x = l_{x-1}(1 - q_{x-1})$$

där  $q_x$  betecknar dödsrisken för en  $x$ -åring.

Återstående medellivslängd utgörs av det antal år som i genomsnitt återstår att leva för en person i en viss bestämd ålder enligt den, vid tidpunkten för beräkningen, gällande dödligheten. Återstående medellivslängd vid födelsen kallas kortare för medellivslängd. Den återstående medellivslängden definieras som

$$e_x = \sum_{i=x}^w L_i / l_x$$

där  $L_i = (l_i + l_{i+1})/2$  ("den genomlevda tiden i ettårsklass  $i$ ") och  $w$  betecknar den högsta ålder i hela år som antas kunna uppnås. Definitionen baseras på ett antagande om att antalet dödsfall i en åldersklass är jämnt fördelat. Under första levnadsåret är dock detta antagande inte tillämpligt, varför följande definition används:

$$L_0 = a_0 l_0 + (1 - a_0) \mathcal{V}_1$$

där  $a_0$  betecknar medelåldern för dem som dött under första levnadsåret.