

Ekologisk djurhållning 2013

Organic livestock in 2013

I korta drag

Vart femte nötkreatur är ekologiskt

År 2013 var 285 700 eller nästan vart femte nötkreatur i Sverige omställt till ekologisk produktion. Antalet omställda nötkreatur har därmed ökat med 58 % sedan år 2009. År 2013 var 14 % av mjölkorna omställda till ekologisk produktion. Motsvarande siffra för kor för uppfödning av kalvar var 34 %.

Ekologiska kobesättningar större än genomsnittet

En ekologisk mjölkgård hade i genomsnitt 82 kor år 2013. Den genomsnittliga besättningsstorleken för alla mjölkgårdar i Sverige var 74 kor. Det betyder att de ekologiska mjölkgårdarna i genomsnitt har 11 % fler kor än en genomsnittlig mjölkgård.

Fåren har ökat mest

Det djurslag som relativt sett ökat mest inom den ekologiska produktionen är får. Mellan åren 2009 och 2013 har antalet omställda ekologiska får ökat med 73 %. År 2013 var 118 800 får omställda till ekologisk produktion, vilket motsvarade 21 % av det totala antalet får i Sverige. Mätt i antal djur har dock värphönsen ökat mest.



Ulf Svensson, 036 – 15 50 74
statistik@jordbruksverket.se

Statistiken har producerats av Statens Jordbruksverk, som ansvarar för officiell statistik inom området.

ISSN 1654-4218 Serie JO – Jordbruk, skogsbruk och fiske. Utkom den 19 augusti 2014.
Tidigare publicering: Se avsnittet Fakta om statistiken.
Utgivare av Statistiska meddelanden är Stefan Lundgren, SCB.

Innehåll

Statistiken med kommentarer	3
Statistikens omfattning	3
Nästan vart femte nötkreatur omställt till ekologisk produktion	3
Nötkreatur	5
Får och lamm	7
Svin	8
Fjäderfä	8
Tabeller	9
Teckenförklaring	9
1a. Antal och andel omställda ekologiska nötkreatur i juni 2013	10
1a. forts. Antal och andel omställda ekologiska nötkreatur i juni 2013	11
1b. Antal företag med omställda ekologiska nötkreatur i juni 2013	12
2a. Antal och andel omställda ekologiska får i juni 2013	13
2b. Antal företag med omställda ekologiska får i juni 2013	14
3a. Antal och andel omställda ekologiska svin i juni 2013	15
3a. forts. Antal och andel omställda ekologiska svin i juni 2013	16
3b. Antal företag med omställda ekologiska svin i juni 2013	17
4a. Antal och andel omställda ekologiska höns och slaktkycklingar i juni 2013	18
4b. Antal företag med omställda ekologiska höns och slaktkycklingar i juni 2013	18
Fakta om statistiken	19
Detta omfattar statistiken	19
Definitioner och förklaringar	19
Så görs statistiken	19
Statistikens tillförlitlighet	19
Bra att veta	21
Annan statistik	21
Elektronisk publicering	21
In English	22
Summary	22
Almost one fifth of the cattle in Sweden are converted to organic production methods	22
List of tables	22
List of terms	23

Statistiken med kommentarer

Statistikens omfattning

I detta Statistiska meddelande redovisas antal djur som är omställda till ekologisk produktion enligt gällande EU-regelverk¹ för ekologisk djurhållning.

I praktiken innebär detta att de produkter som djurhållningen resulterar i får märkas och säljas på marknaden med EU:s logotyp för ekologisk produktion. Produkterna kan även vara märkta med KRAV:s eller Demeters respektive logotyp om produktionen uppfyller antingen KRAV:s eller Demeters villkor för märkning. I samtliga fall kontrolleras regelverkets efterlevnad av något av de tre godkända kontrollorganen inom jordbruksområdet i Sverige. Dessa kontrollorgan är Kiwa Sverige AB, HS Certifiering AB och SMAK AB.

Statistiken produceras genom att uppgifter om kunder och djurinnehav från kontrollorganen kopplas till det Statistiska Lantbruksregistret (LBR). På så sätt identifieras företag i LBR som bedriver ekologisk djurhållning. De statistiska uppgifterna om antalet husdjur som är omställda till ekologisk produktion hämtas sedan från LBR.

Mer information om begrepp, definitioner, jämförbarhet med annan statistik och statistikens kvalitet finns i avsnittet ”Fakta om statistiken” samt i dokumentet ”Beskrivning av statistiken”.

Nästan vart femte nötkreatur omställt till ekologisk produktion

I tablå A och B redovisas antal omställda ekologiska djur respektive andelen omställda djur i förhållande till det totala antalet djur i Sverige. Utvecklingen av antalet omställda djur och andelen omställda djur redovisas även i figur A och B för några djurslag.

Tablå A. Antal omställda ekologiska djur

	2009	2010	2011	2012	2013
Kor för mjölkproduktion	32 519	36 435	44 727	47 843	48 193
Kor för uppfödning av kalvar	37 609	42 644	51 720	58 972	64 615
Kvigor, tjurar och stutar	54 618	63 512	74 070	78 480	87 255
Kalvar under 1 år	56 166	61 402	73 929	82 591	85 607
Nötkreatur totalt	180 912	203 993	244 446	267 886	285 670
Tackor och baggar	31 631	39 795	45 350	53 110	56 890
Lamm	36 893	47 761	52 381	60 160	61 870
Får och lamm totalt	68 524	87 556	97 731	113 270	118 760
Suggor och galtar	1 896	1 956	1 794	2 074	2 047
Slaktsvin över 20 kg	13 106	12 727	12 359	15 451	13 520
Smågrisar under 20 kg	5 717	5 159	4 792	4 456	4 981
Svin totalt	20 719	19 842	18 945	21 981	20 548
Värphöns	579 015	730 421	790 224	798 936	868 378
Slaktskycklingar	31 100	32 000	29 400	29 342	26 014

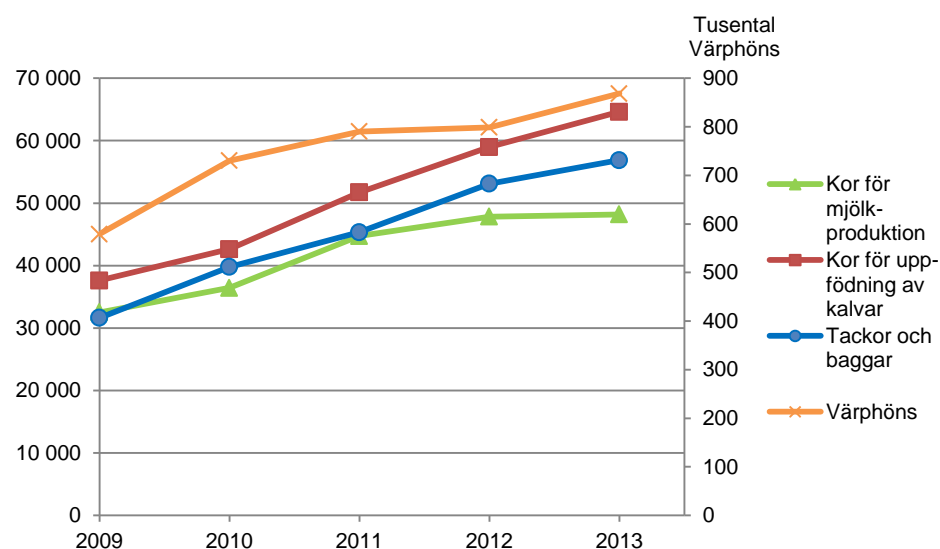
¹ Rådets förordning (EG) nr 834/2007 av den 27 juni 2007 om ekologisk produktion och märkning av ekologiska produkter och upphävande av förordning (EEG) nr 2092/91

De djurslag där andelen djur inom ekologisk produktion överstiger 10 % är nötkreatur, får och lamm samt värphöns. Den ekologiska svinproduktionen mätt i andel djur uppgår endast till någon procent av det totala antalet djur. Andelen ekologiska slaktkycklingar redovisas inte i tablå B men uppgår för närvarande till mindre än 0,5 % av det totala antalet slaktkycklingar i det svenska jordbruket. Gemensamt för den ekologiska svin- och slaktkycklingproduktionen är också att det inte skett någon större förändring i djurantalet de senaste åren.

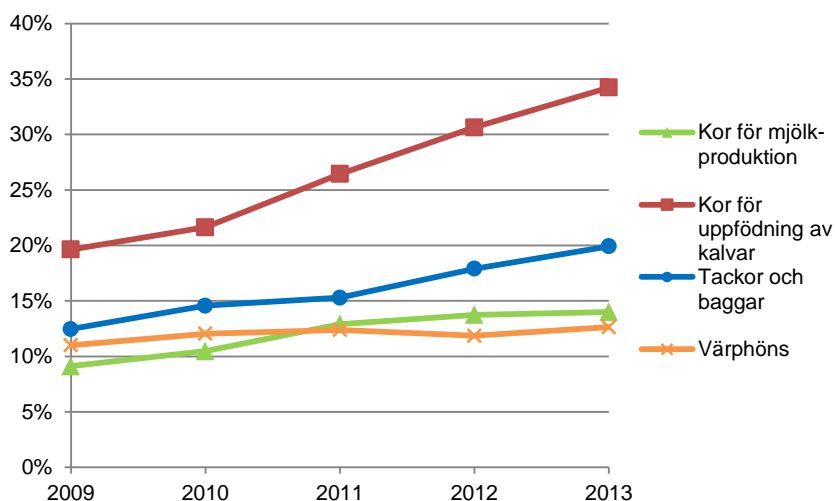
Tablå B. Andel omställda ekologiska djur i förhållande till totalt antal djur i riket

	2009	2010	2011	2012	2013
Kor för mjölkproduktion	9 %	10 %	13 %	14 %	14 %
Kor för uppfödning av kalvar	20 %	22 %	26 %	31 %	34 %
Nötkreatur totalt	12 %	13 %	16 %	18 %	19 %
Tackor och baggar	12 %	15 %	15 %	18 %	20 %
Får och lamm totalt	13 %	15 %	16 %	19 %	21 %
Suggor och galtar	1 %	1 %	1 %	1 %	1 %
Svin totalt	1 %	1 %	1 %	2 %	1 %
Värphöns	11 %	12 %	12 %	12 %	13 %

Figur A. Antalet omställda ekologiska djur



Figur B. Andelen omställda ekologiska djur, procent



I tablå C redovisas antal företag med omställd ekologisk produktion per djurslag. Antalet företag med nötkreatur samt får och lamm har ökat kontinuerligt under åren medan antalet företag med svin och fjäderfä legat på en mer stabil nivå.

Tablå C. Antal företag med omställda ekologiska djur

	2009	2010	2011	2012	2013
Kor för mjölkproduktion	494	534	591	605	589
Kor för uppfödning av kalvar	1 271	1 489	1 804	2 078	2 236
Kvigor, tjurar och stutar	1 809	2 086	2 438	2 717	2 875
Kalvar under 1 år	1 797	2 041	2 399	2 656	2 798
Nötkreatur totalt	1 867	2 144	2 537	2 838	2 989
Tackor och baggar	452	552	668	753	849
Lamm	425	515	614	698	784
Får totalt	452	552	668	754	850
Suggor och galtar	30	33	33	30	33
Slaktsvin över 20 kg	32	33	36	35	33
Smågrisar under 20 kg	24	23	26	23	23
Svin totalt	40	44	44	40	42
Värphöns	77	90	96	87	78
Slaktkycklingar	3	3	3	3	3

Nötkreatur

Det totala antalet omställda ekologiska nötkreatur har ökat med 58 % sedan 2009. År 2013 var 285 700 nötkreatur omställda till ekologisk produktion vilket innebär att 19 % av antalet nötkreatur i Sverige föds upp med ekologiska produktionsmetoder.

Antalet ekologiska mjölkkor uppgick 2013 till 48 200 eller 14 % av det totala antalet mjölkkor. Ökningstakten i antalet ekologiska mjölkkor har dock avtagit sedan 2011 vilket framgår av figur A.

År 2013 uppgick antalet omställda kor för uppfödning av kalvar till 64 600 eller 34 % av det totala antalet kor för detta ändamål i Sverige.

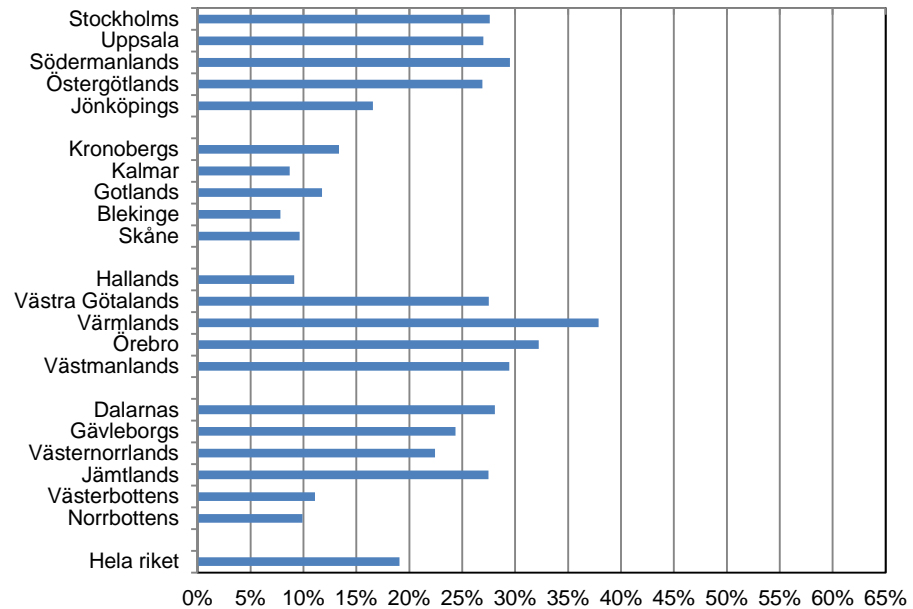
I tablå D redovisas de genomsnittliga besättningsstorlekarna på ekologiska nötkreatursbesättningar jämfört med genomsnittet för samtliga besättningar i Sverige. Av denna framgår att de ekologiska mjölkbesättningarna 2013 var cirka 11 % större i genomsnitt. De ekologiska besättningarna med kor för uppfödning av kalvar var 2013 70 % större i genomsnitt.

Tablå D. Genomsnittliga besättningsstorlekar, antal kor

	2009	2010	2011	2012	2013
Kor för mjölkproduktion					
- ekologiska besättningar	65,8	68,2	75,7	79,1	81,8
- samtliga besättningar	59,3	61,9	65,9	69,6	73,7
Kor för uppfödning av kalvar					
- ekologiska besättningar	29,6	28,6	28,7	28,4	28,9
- samtliga besättningar	16,1	16,2	16,6	16,9	17,0

Det län som hade störst antal omställda ekologiska nötkreatur var Västra Götaland med närmare 70 000 djur, vilket framgår av tabell 1a i tabellbilagan. Där-
emot hade Västra Götaland inte den största andelen omställda ekologiska nötkreatur. Av figur C framgår att den största andelen omställda djur återfanns i Värmland där 38 % av nötkreaturen var omställda. Blekinge län hade den lägsta andelen omställda nötkreatur men även Kalmar, Skåne, Halland är exempel på län med låg andel omställda nötkreatur.

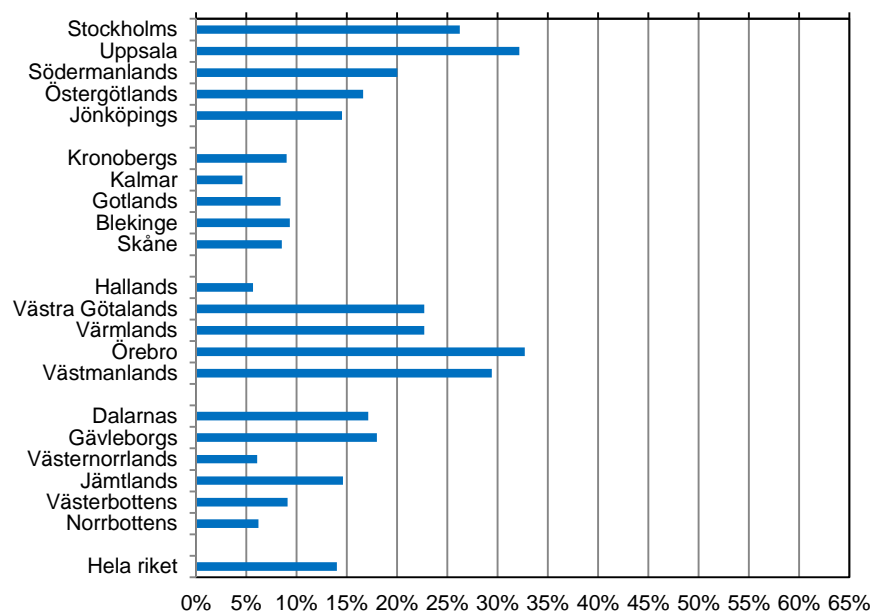
Figur C. Andel omställda ekologiska nötkreatur per län, procent



I figurerna D och E redovisas andelen omställda mjölkkor respektive omställda kor för uppfödning av kalvar per län. Både vad gäller antal mjölkkor och antal kor för uppfödning av kalvar hade Västra Götaland i särklass mest omställda djur. Sett till andelen omställda djur blir dock bilden lite annorlunda.

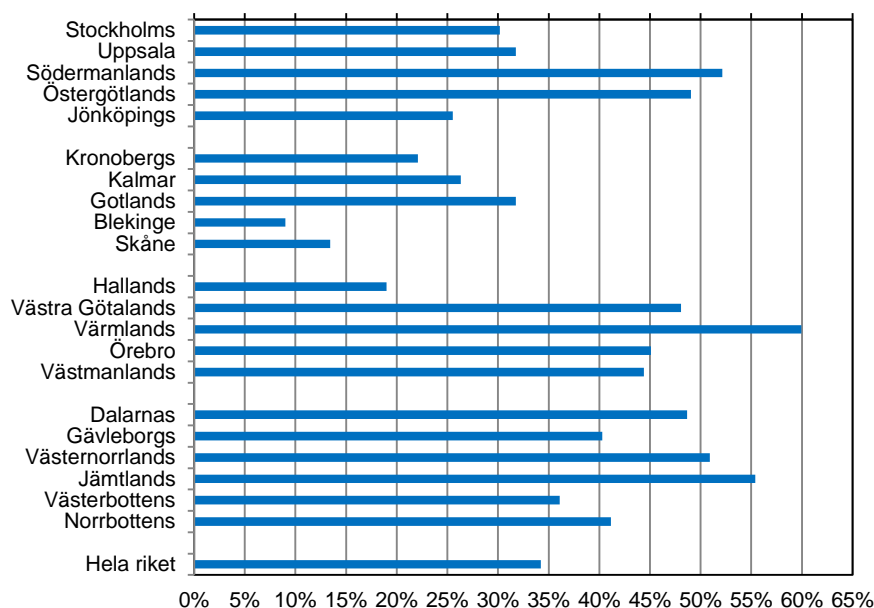
Störst andel ekologiska mjölkkor fanns i Örebro län där en tredjedel av mjölk-
korna var omställda till ekologisk produktion. Även Uppsala, Västmanlands och Stockholms län hade stor andel omställda djur. Kalmar och Halland är exempel på län med liten andel omställda mjölkkor.

Figur D. Andel omställda ekologiska mjölkkor per län, procent



Störst andel ekologiska kor för uppfödning av kalvar fanns 2013 i Värmlands län, 60 %, men ett flertal län har höga andelar. Blekinge och Skåne är de län som har lägst andelar, 9 % respektive 13 %.

Figur E. Andel omställda ekologiska kor för uppfödning av kalvar per län, procent



Får och lamm

Totalt var 118 800 får och lamm omställda till ekologisk produktion 2013. Det är en ökning med 73 % jämfört med 2009.

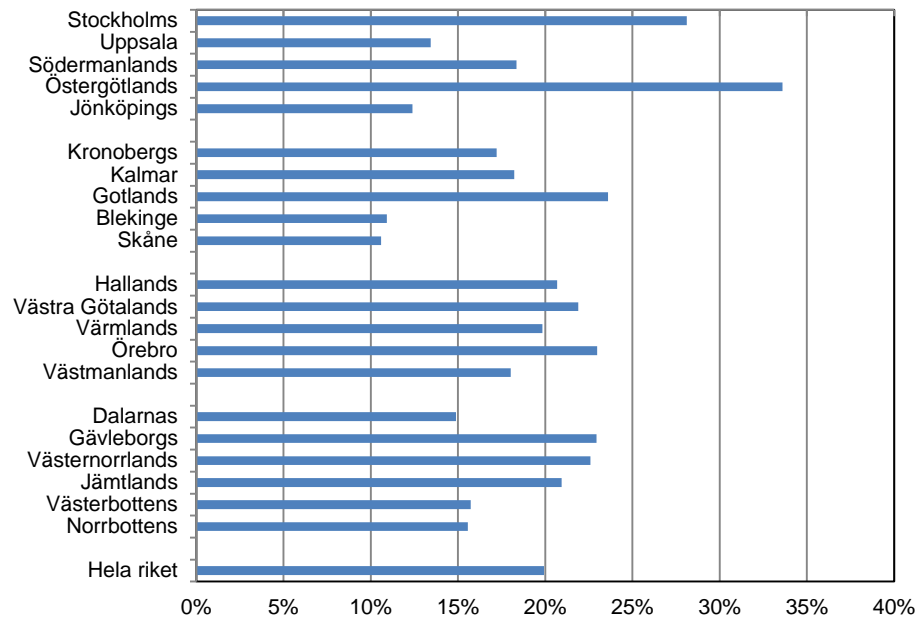
Antalet tackor och baggar har ökat med 80 % sedan 2009 och 2013 uppgick antalet till 56 900. Mellan 2012 och 2013 ökade antalet tackor och baggar med drygt 7 %.

Av tablå E framgår att besättningarna på företag med omställd ekologisk fårproduktion är avsevärt större än den genomsnittliga besättningsstorleken för samtliga fårbesättningar i Sverige.

Tablå E. Genomsnittliga besättningsstorlekar, antal tackor och baggar

	2009	2010	2011	2012	2013
Ekologiska besättningar	70,0	72,1	67,9	70,5	67,0
Samtliga besättningar	31,1	31,7	31,6	31,9	32,4

Summerar man antalet omställda tackor och baggar i Östergötlands, Gotlands och Västra Götalands län så utgjorde de år 2013 drygt 42 % av antalet omställda tackor och baggar i Sverige. Av figur F framgår dock att andelen omställda tackor och baggar var störst i Östergötlands och Stockholms län med 34 % respektive 28 %.

Figur F. Andel omställda ekologiska tackor och baggar per län, procent

Svin

Antalet företag som bedriver ekologisk svinproduktion är få. Mellan åren 2009 till 2013 har antalet varierat mellan 40 till 44 stycken. Antalet omställda ekologiska svin uppgick i juni 2013 till 20 500 vilket motsvarar cirka 1% av det totala antalet svin. Andelen omställda suggor har sedan 2009 legat relativt konstant på drygt 1 % av det totala antalet suggor i det svenska jordbruket. 2013 fanns cirka 68 % av de omställda ekologiska svinen i Västra Götalands, Skåne och Uppsala län.

Fjäderfä

Antalet företag som bedriver ekologisk äggproduktion är få och har varierat något mellan åren. Däremot har invägningen av ekologiska ägg och antalet omställda ekologiska värphöns ökat kraftigt. Mellan 2009 och 2013 har antalet ekologiska värphöns ökat med närmare 290 000 eller 50 %. 2013 var 868 400 värphöns omställda till ekologisk produktion vilket motsvarade en andel på 13 % av det totala antalet värphöns i Sverige.

Den ekologiska slaktkycklingproduktionen är av mycket liten omfattning. Andelen ekologiska slaktkycklingar är för närvarande mindre än 0,5 % av det totala antalet slaktkycklingar i Sverige. Under åren 2009 till 2013 har det funnits 3 företag och antalet slaktkycklingar har legat på en relativt konstant nivå. 2013 minskade dock antalet något och totalt fanns 26 000 ekologiska slaktkycklingar i juni.

Tabeller

Teckenförklaring

Explanation of symbols

–	Noll	Zero
0	Mindre än 0,5	Less than 0.5
0,0	Mindre än 0,05	Less than 0.05
..	Uppgift inte tillgänglig eller för osäker för att anges	Data not available
.	Uppgift kan inte förekomma	Not applicable
*	Preliminär uppgift	Provisional figure

1a. Antal och andel omställda ekologiska nötkreatur i juni 2013**1a. Number of fully converted organic cattle in June 2013**

Andel omställda ekologiska djur av det totala antalet djur redovisas i procent

The share of organic livestock is shown in percent

Område	Kor för mjölk- produktion	Kor för uppfödning av kalvar	Summa kor		
Län					
Stockholms	856	26 %	944	30 %	1 800 28 %
Uppsala	3 280	32 %	1 587	32 %	4 867 32 %
Södermanlands	1 962	20 %	3 479	52 %	5 441 33 %
Östergötlands	4 107	17 %	7 295	49 %	11 402 29 %
Jönköpings	4 250	15 %	4 030	26 %	8 280 18 %
Kronobergs	1 126	9 %	2 048	22 %	3 174 15 %
Kalmar	1 934	5 %	3 309	26 %	5 243 10 %
Gotlands	1 376	8 %	1 505	32 %	2 881 14 %
Blekinge	412	9 %	455	9 %	867 9 %
Skåne	3 287	9 %	4 609	13 %	7 896 11 %
Hallands	1 484	6 %	1 548	19 %	3 032 9 %
Västra Götalands	13 115	23 %	14 664	48 %	27 779 31 %
Värmlands	1 768	23 %	5 106	60 %	6 874 42 %
Örebro	2 116	33 %	2 243	45 %	4 359 38 %
Västmanlands	1 238	29 %	1 127	44 %	2 365 35 %
Dalarnas	1 050	17 %	2 739	49 %	3 789 32 %
Gävleborgs	1 603	18 %	2 438	40 %	4 041 27 %
Västernorrlands	444	6 %	2 293	51 %	2 737 23 %
Jämtlands	1 111	15 %	2 274	55 %	3 385 29 %
Västerbottens	1 270	9 %	564	36 %	1 834 12 %
Norrbottens	404	6 %	358	41 %	762 10 %
Produktionsområde					
Götalands södra slättbygder	830	3 %	1 371	14 %	2 201 6 %
Götalands mellanbygder	5 099	8 %	4 255	17 %	9 354 10 %
Götalands norra slättbygder	10 722	25 %	10 015	52 %	20 737 34 %
Svealands slättbygder	9 201	26 %	10 892	46 %	20 093 34 %
Götalands skogsbygder	12 705	11 %	21 660	28 %	34 365 18 %
Mellersta Sveriges skogsbygder	4 682	26 %	7 951	52 %	12 633 38 %
Nedre Norrland	3 178	14 %	6 935	47 %	10 113 26 %
Övre Norrland	1 776	8 %	1 536	39 %	3 312 13 %
Storleksgrupp åker, hektar					
-2	-	0 %	102	4 %	102 3 %
2,1- 5,0	-	0 %	135	5 %	135 4 %
5,1- 10,0	-	0 %	500	7 %	500 7 %
10,1- 20,0	2 669	14 %	2 684 13 %
20,1- 30,0	167	3 %	3 955	22 %	4 122 17 %
30,1- 50,0	821	3 %	7 440	23 %	8 261 15 %
50,1- 100,0	6 147	7 %	18 159	37 %	24 306 18 %
100,1-	41 043	18 %	31 655	55 %	72 698 26 %
Storleksgrupp jordbruksmark, hektar					
-2	-	0 %	-	0 %	- 0 %
2,1- 5,0	-	0 %
5,1- 10,0	-	0 %	110	3 %	110 3 %
10,1- 20,0	-	0 %	1 010	9 %	1 010 8 %
20,1- 30,0	44	1 %	2 072	16 %	2 116 13 %
30,1- 50,0	420	3 %	5 731	20 %	6 151 15 %
50,1- 100,0	4 062	6 %	15 028	30 %	19 090 16 %
100,1-	43 667	17 %	40 661	50 %	84 328 25 %
Hela riket					
2013	48 193	14 %	64 615	34 %	112 808 21 %
2012	47 843	14 %	58 972	31 %	106 815 20 %
2011	44 727	13 %	51 720	26 %	96 447 18 %
2010	36 435	10 %	42 644	22 %	79 079 15 %
2009	32 519	9 %	37 609	20 %	70 128 13 %

1a. forts. Antal och andel omställda ekologiska nötkreatur i juni 2013

1a. continued. Number of fully converted organic cattle in June 2013

Andel omställda ekologiska djur av det totala antalet djur redovisas i procent
The share of organic livestock is shown in percent

Område	Kvigor, tjurar och stutar		Kalvar under 1 år		Summa nötkreatur	
Län						
Stockholms	1 637	27 %	1 427	28 %	4 864	28 %
Uppsala	3 547	25 %	3 337	24 %	11 751	27 %
Södermanlands	3 837	25 %	4 582	30 %	13 860	30 %
Östergötlands	8 998	25 %	9 395	27 %	29 795	27 %
Jönköpings	6 033	14 %	6 661	17 %	20 974	17 %
Kronobergs	2 738	13 %	2 516	13 %	8 428	13 %
Kalmar	3 923	8 %	3 944	9 %	13 110	9 %
Gotlands	2 211	10 %	2 160	11 %	7 252	12 %
Blekinge	542	6 %	666	8 %	2 075	8 %
Skåne	6 245	9 %	6 086	9 %	20 227	10 %
Hallands	2 857	10 %	2 506	9 %	8 395	9 %
Västra Götalands	21 793	25 %	20 381	26 %	69 953	28 %
Värmlands	5 861	35 %	5 156	37 %	17 891	38 %
Örebro	3 422	29 %	3 247	29 %	11 028	32 %
Västmanlands	1 753	29 %	1 660	24 %	5 778	29 %
Dalarnas	2 469	24 %	2 767	28 %	9 025	28 %
Gävleborgs	2 960	22 %	3 031	24 %	10 032	24 %
Västernorrlands	1 955	20 %	1 967	24 %	6 659	22 %
Jämtlands	2 558	26 %	2 335	27 %	8 278	27 %
Västerbottens	1 341	11 %	1 243	10 %	4 418	11 %
Norrbottnens	575	10 %	540	10 %	1 877	10 %
Produktionsområde						
Götalands södra slättbygder	1 741	6 %	1 763	5 %	5 705	6 %
Götalands mellanbygder	7 035	8 %	6 626	8 %	23 015	9 %
Götalands norra slättbygder	14 636	25 %	14 734	26 %	50 107	28 %
Svealands slättbygder	16 268	29 %	15 323	28 %	51 684	30 %
Götalands skogsbygder	28 881	16 %	28 206	17 %	91 452	17 %
Mellersta Sveriges skogsbygder	9 315	30 %	9 441	35 %	31 389	35 %
Nedre Norrland	7 050	22 %	7 218	24 %	24 381	24 %
Övre Norrland	2 329	12 %	2 296	12 %	7 937	12 %
Storleksgrupp åker, hektar						
-2	62	2 %	96	3 %	260	2 %
2,1- 5,0	96	2 %	110	3 %	341	3 %
5,1- 10,0	457	6 %	431	6 %	1 388	6 %
10,1- 20,0	2 109	9 %	2 360	11 %	7 153	11 %
20,1- 30,0	3 139	13 %	3 671	16 %	10 932	15 %
30,1- 50,0	6 939	12 %	7 155	14 %	22 355	13 %
50,1- 100,0	19 637	15 %	20 019	17 %	63 962	16 %
100,1-	54 816	23 %	51 765	22 %	179 279	24 %
Storleksgrupp jordbruksmark, hektar						
-2	-	0 %	-	0 %	-	0 %
2,1- 5,0
5,1- 10,0	95	2 %	72	2 %	277	2 %
10,1- 20,0	941	6 %	935	7 %	2 886	7 %
20,1- 30,0	1 651	9 %	1 758	11 %	5 525	11 %
30,1- 50,0	4 650	11 %	5 350	14 %	16 151	13 %
50,1- 100,0	15 951	13 %	16 013	15 %	51 054	15 %
100,1-	63 964	22 %	61 477	21 %	209 769	23 %
Hela riket						
2013	87 255	18 %	85 607	18 %	285 670	19 %
2012	78 480	16 %	82 591	17 %	267 886	18 %
2011	74 070	15 %	73 929	16 %	244 446	16 %
2010	63 512	12 %	61 402	13 %	203 993	13 %
2009	54 618	11 %	56 166	12 %	180 912	12 %

1b. Antal företag med omställda ekologiska nötkreatur i juni 2013**1b. Number of holdings with fully converted organic cattle in June 2013**

Område	Kor för mjölkproduktion	Kor för uppfödning av kalvar	Summa kor	Kvigor, tjurar och stutar	Kalvar under 1 år	Summa nötkreatur
Län						
Stockholms	14	38	52	63	54	63
Uppsala	39	60	98	105	102	107
Södermanlands	26	97	122	123	116	127
Östergötlands	36	207	241	238	236	254
Jönköpings	56	170	226	226	230	237
Kronobergs	16	90	106	105	104	108
Kalmar	22	109	131	135	130	137
Gotlands	17	45	62	62	62	66
Blekinge	6	28	34	32	35	37
Skåne	32	137	169	168	167	174
Hallands	18	62	79	84	80	87
Västra Götalands	139	546	683	707	691	732
Värmlands	22	153	174	174	165	182
Örebro	22	71	93	96	94	101
Västmanlands	12	42	54	58	56	61
Dalarnas	16	87	103	112	104	114
Gävleborgs	36	95	131	131	126	135
Västernorrlands	10	83	93	93	88	96
Jämtlands	21	74	95	92	88	97
Västerbottens	22	29	51	51	51	53
Norrbottnens	7	13	20	20	19	21
Produktionsområde						
Götalands södra slättbygder	8	36	44	46	43	46
Götalands mellanbygder	54	127	181	180	179	188
Götalands norra slättbygder	97	278	374	382	372	401
Svealands slättbygder	108	328	434	461	433	475
Götalands skogsbygder	171	875	1 044	1 061	1 054	1 102
Mellersta Sveriges skogsbygder	61	279	337	346	333	362
Nedre Norrland	57	254	311	307	294	320
Övre Norrland	33	59	92	92	90	95
Storleksgrupp åker, hektar						
-2	-	4	4	4	4	4
2,1- 5,0	-	22	22	20	19	25
5,1- 10,0	-	87	87	90	81	96
10,1- 20,0	..	301	302	304	288	330
20,1- 30,0	7	304	311	310	303	332
30,1- 50,0	34	426	459	465	455	489
50,1- 100,0	149	618	765	798	770	820
100,1-	398	474	867	884	878	893
Storleksgrupp jordbruksmark, hektar						
-2	-	-	-	-	-	-
2,1- 5,0	-
5,1- 10,0	-	27	27	24	21	30
10,1- 20,0	-	170	170	181	161	192
20,1- 30,0	3	234	237	229	218	254
30,1- 50,0	19	424	442	442	435	474
50,1- 100,0	117	663	779	814	795	844
100,1-	450	717	1 161	1 184	1 167	1 194
Hela riket						
2013	589	2 236	2 817	2 875	2 798	2 989
2012	605	2 078	2 676	2 717	2 656	2 838
2011	591	1 804	2 389	2 438	2 399	2 537
2010	534	1 489	2 015	2 086	2 041	2 144
2009	494	1 271	1 754	1 809	1 797	1 867

2a. Antal och andel omställda ekologiska får i juni 2013**2a. Number of fully converted organic sheep in June 2013**

Andel omställda ekologiska djur av det totala antalet djur redovisas i procent

The share of organic livestock is shown in percent

Område	Baggar och tackor födda 2012 eller tidigare		Lamm		Summa får	
Län						
Stockholms	3 007	28 %	3 069	29 %	6 076	29 %
Uppsala	1 434	13 %	1 786	16 %	3 220	15 %
Södermanlands	2 281	18 %	2 505	20 %	4 786	19 %
Östergötlands	7 758	34 %	7 383	33 %	15 141	33 %
Jönköpings	1 651	12 %	2 176	15 %	3 827	14 %
Kronobergs	1 616	17 %	1 508	16 %	3 124	17 %
Kalmar	3 504	18 %	3 328	18 %	6 832	18 %
Gotlands	7 616	24 %	9 852	26 %	17 468	25 %
Blekinge	936	11 %	1 087	12 %	2 023	12 %
Skåne	3 079	11 %	3 500	11 %	6 579	11 %
Hallands	2 622	21 %	3 352	24 %	5 974	23 %
Västra Götalands	8 726	22 %	9 489	23 %	18 215	23 %
Värmlands	1 806	20 %	1 840	23 %	3 646	21 %
Örebro	2 616	23 %	2 871	24 %	5 487	23 %
Västmanlands	1 010	18 %	1 237	22 %	2 247	20 %
Dalarnas	1 273	15 %	1 538	20 %	2 811	17 %
Gävleborgs	2 078	23 %	1 674	20 %	3 752	22 %
Västernorrlands	1 076	23 %	854	24 %	1 930	23 %
Jämtlands	1 314	21 %	1 219	23 %	2 533	22 %
Västerbottens	905	16 %	961	19 %	1 866	17 %
Norrbottnens	582	16 %	641	18 %	1 223	17 %
Produktionsområde						
Götalands södra slättbygder	600	5 %	587	4 %	1 187	5 %
Götalands mellanbygder	11 142	20 %	13 149	21 %	24 291	20 %
Götalands norra slättbygder	7 354	31 %	7 693	33 %	15 047	32 %
Svealands slättbygder	10 227	21 %	11 452	23 %	21 679	22 %
Götalands skogsbygder	16 602	19 %	18 642	20 %	35 244	20 %
Mellersta Sveriges skogsbygder	4 920	21 %	4 925	22 %	9 845	22 %
Nedre Norrland	4 534	22 %	3 807	22 %	8 341	22 %
Övre Norrland	1 511	13 %	1 615	15 %	3 126	14 %
Storleksgrupp åker, hektar						
-2	162	1 %	218	1 %	380	1 %
2,1- 5,0	524	2 %	591	2 %	1 115	2 %
5,1- 10,0	2 416	7 %	2 531	7 %	4 947	7 %
10,1- 20,0	6 302	14 %	6 955	15 %	13 257	15 %
20,1- 30,0	5 760	20 %	6 104	21 %	11 864	21 %
30,1- 50,0	9 800	24 %	9 784	23 %	19 584	23 %
50,1- 100,0	19 113	37 %	20 727	40 %	39 840	39 %
100,1-	12 813	35 %	14 960	37 %	27 773	36 %
Storleksgrupp jordbruksmark, hektar						
-2
2,1- 5,0
5,1- 10,0	1 049	3 %	1 139	4 %	2 188	3 %
10,1- 20,0	3 464	8 %	3 687	8 %	7 151	8 %
20,1- 30,0	4 498	16 %	4 580	16 %	9 078	16 %
30,1- 50,0	7 626	18 %	8 300	20 %	15 926	19 %
50,1- 100,0	17 934	33 %	19 745	36 %	37 679	34 %
100,1-	22 203	34 %	24 311	36 %	46 514	35 %
Hela riket						
2013	56 890	20 %	61 870	21 %	118 760	21 %
2012	53 110	18 %	60 160	19 %	113 270	19 %
2011	45 350	15 %	52 381	16 %	97 731	16 %
2010	39 795	15 %	47 761	16 %	87 556	15 %
2009	31 631	12 %	36 893	13 %	68 524	13 %

2b. Antal företag med omställda ekologiska får i juni 2013**2b. Number of holdings with fully converted organic sheep in June 2013**

Område	Baggar och tackor, födda 2012 eller tidigare	Lamm	Summa får
Län			
Stockholms	41	41	41
Uppsala	36	33	36
Södermanlands	46	45	46
Östergötlands	87	78	87
Jönköpings	37	36	37
Kronobergs	17	15	17
Kalmar	37	34	37
Gotlands	57	55	57
Blekinge	18	17	18
Skåne	40	37	40
Hallands	28	28	28
Västra Götalands	176	163	176
Värmlands	40	33	40
Örebro	31	30	32
Västmanlands	21	20	21
Dalarnas	27	25	27
Gävleborgs	38	35	38
Västernorrlands	23	20	23
Jämtlands	23	17	23
Västerbottens	17	15	17
Norrbottens	9	7	9
Produktionsområde			
Götalands södra slättbygder	14	14	14
Götalands mellanbygder	91	85	91
Götalands norra slättbygder	111	107	111
Svealands slättbygder	172	165	172
Götalands skogsbygder	252	232	252
Mellersta Sveriges skogsbygder	90	81	91
Nedre Norrland	90	76	90
Övre Norrland	29	24	29
Storleksgrupp åker, hektar			
-2	6	6	6
2,1- 5,0	23	22	23
5,1- 10,0	82	75	82
10,1- 20,0	175	160	176
20,1- 30,0	115	101	115
30,1- 50,0	138	127	138
50,1- 100,0	188	178	188
100,1-	122	115	122
Storleksgrupp jordbruksmark, hektar			
-2
2,1- 5,0
5,1- 10,0	47	43	47
10,1- 20,0	129	119	130
20,1- 30,0	119	105	119
30,1- 50,0	135	125	135
50,1- 100,0	224	206	224
100,1-	191	182	191
Hela riket			
2013	849	784	850
2012	753	698	754
2011	668	614	668
2010	552	515	552
2009	452	425	452

3a. Antal och andel omställda ekologiska svin i juni 2013**3a. Number of fully converted organic pigs in June 2013**

Andel omställda ekologiska djur av det totala antalet djur redovisas i procent

The share of organic livestock is shown in percent

Område	Galtar för avel, 50 kg och däröver		Sugor för avel, 50 kg och däröver		Slaktsvin, 20kg och däröver	
Län						
Stockholms	-	-	-	-
Uppsala	196	6 %	1 707	21 %
Södermanlands
Östergötlands
Jönköpings	-	-	-	-	-	-
Kronobergs	-	-	-	-	-	-
Kalmar	42	1 %
Gotlands	-	-	-	-	-	-
Blekinge	-	-	-	-	-	-
Skåne	16	2 %	407	1 %	4 416	2 %
Hallands	176	1 %
Västra Götalands	441	2 %	4 524	3 %
Värmlands	-	-
Örebro	-	-	-	-	-	-
Västmanlands
Dalarnas
Gävleborgs
Västernorrlands	-	-	-	-	-	-
Jämtlands	-	-	-	-	-	-
Västerbottens	-	-	-	-	-	-
Norrbottens	-	-	-	-	-	-
Produktionsområde						
Götalands södra slättbygder	15	2 %	537	1 %	3 920	2 %
Götalands mellanbygder	26	0 %	734	0 %
Götalands norra slättbygder	3 573	2 %
Svealands slättbygder	14	4 %	572	2 %	3 791	3 %
Götalands skogsbygder	370	2 %	1 202	1 %
Mellersta Sveriges skogsbygder
Nedre Norrland
Övre Norrland	-	-	-	-	-	-
Storleksgrupp åker, hektar						
-2	-	-	-	-	-	-
2,1- 5,0	-	-	-	-	-	-
5,1- 10,0	-	-
10,1- 20,0
20,1- 30,0	47	2 %
30,1- 50,0	139	2 %	612	2 %
50,1- 100,0	54	0 %	1 021	1 %
100,1-	39	7 %	1 655	2 %	11 519	2 %
Storleksgrupp jordbruksmark, hektar						
-2	-	-	-	-	-	-
2,1- 5,0	-	-	-	-	-	-
5,1- 10,0	-	-
10,1- 20,0	-	-
20,1- 30,0	140	6 %
30,1- 50,0	128	2 %
50,1- 100,0	61	0 %	1 199	1 %
100,1-	40	6 %	1 665	2 %	11 553	2 %
Hela riket						
2013	51	2 %	1 996	1 %	13 520	2 %
2012	57	4 %	2 017	1 %	15 451	2 %
2011	36	2 %	1 758	1 %	12 359	1 %
2010	37	2 %	1 919	1 %	12 727	1 %
2009	35	1 %	1 861	1 %	13 106	1 %

3a. forts. Antal och andel omställda ekologiska svin i juni 2013

3a. continued. Number of fully converted organic pigs in June 2013

Andel omställda ekologiska djur av det totala antalet djur redovisas i procent

The share of organic livestock is shown in percent

Område	Smågrisar, under 20 kg		Summa svin	
Län				
Stockholms	-	-
Uppsala	347	3 %	2 257	10 %
Södermanlands
Östergötlands
Jönköpings	-	-	-	-
Kronobergs	-	-	-	-
Kalmar	326	0 %
Gotlands	-	-	-	-
Blekinge	-	-	-	-
Skåne	770	1 %	5 609	1 %
Hallands	1 098	1 %
Västra Götalands	1 108	2 %	6 081	2 %
Värmlands
Örebro	-	-	-	-
Västmanlands
Dalarnas
Gävleborgs
Västernorrlands	-	-	-	-
Jämtlands	-	-	-	-
Västerbottens	-	-	-	-
Norrbottnens	-	-	-	-
Produktionsområde				
Götalands södra slättbygder	1 470	1 %	5 942	2 %
Götalands mellanbygder	775	0 %
Götalands norra slättbygder	4 008	1 %
Svealands slättbygder	1 121	2 %	5 498	2 %
Götalands skogsbygder	808	2 %	2 389	1 %
Mellersta Sveriges skogsbygder
Nedre Norrland
Övre Norrland	-	-	-	-
Storleksgrupp åker, hektar				
-2	-	-	-	-
2,1- 5,0	-	-	-	-
5,1- 10,0
10,1- 20,0
20,1- 30,0	-	-	188	1 %
30,1- 50,0	1 164	2 %
50,1- 100,0	1 200	1 %
100,1-	4 217	2 %	17 430	2 %
Storleksgrupp jordbruksmark, hektar				
-2	-	-	-	-
2,1- 5,0	-	-	-	-
5,1- 10,0
10,1- 20,0	-	-
20,1- 30,0	734	5 %
30,1- 50,0	933	2 %
50,1- 100,0	1 354	1 %
100,1-	4 260	2 %	17 518	2 %
Hela riket				
2013	4 981	1 %	20 548	1 %
2012	4 456	1 %	21 981	2 %
2011	4 792	1 %	18 945	1 %
2010	5 159	1 %	19 842	1 %
2009	5 717	1 %	20 719	1 %

3b. Antal företag med omställda ekologiska svin i juni 2013**3b. Number of holdings with fully converted organic pigs in June 2013**

Område	Galtar för avel, 50 kg och däröver	Suggor för avel, 50 kg och däröver	Slaktsvin, 20 kg och däröver	Smågrisar, under 20 kg	Summa svin
Län					
Stockholms	-	-	..	-	..
Uppsala	..	5	7	4	7
Södermanlands
Östergötlands
Jönköpings	-	-	-	-	-
Kronobergs	-	-	-	-	-
Kalmar	..	3	3
Gotlands	-	-	-	-	-
Blekinge	-	-	-	-	-
Skåne	..	5	8	3	8
Hallands	..	3	3
Västra Götalands	..	8	7	6	11
Värmlands	-
Örebro	-	-	-	-	-
Västmanlands
Dalarnas
Gävleborgs
Västernorrlands	-	-	-	-	-
Jämtlands	-	-	-	-	-
Västerbottens	-	-	-	-	-
Norrbottens	-	-	-	-	-
Produktionsområde					
Götalands södra slättbygder	..	4	5	4	5
Götalands mellanbygder	..	3	4	..	5
Götalands norra slättbygder	4	..	5
Svealands slättbygder	..	10	12	9	13
Götalands skogsbygder	..	10	5	4	10
Mellersta Sveriges skogsbygder
Nedre Norrland	-
Övre Norrland	-	-	-	-	-
Storleksgrupp åker, hektar					
-2	-	-	-	-	-
2,1- 5,0	-	-	-	-	-
5,1- 10,0	-
10,1- 20,0
20,1- 30,0	..	3	..	-	3
30,1- 50,0	..	4	3	..	4
50,1- 100,0	..	3	3	..	4
100,1-	17	19	24	17	27
Storleksgrupp jordbruksmark, hektar					
-2	-	-	-	-	-
2,1- 5,0	-	-	-	-	-
5,1- 10,0	-
10,1- 20,0	-	-	..
20,1- 30,0	..	3	3
30,1- 50,0	..	3	3
50,1- 100,0	..	5	4	..	6
100,1-	18	20	25	18	28
Hela riket					
2013	28	33	33	23	42
2012	22	30	35	23	40
2011	22	33	36	26	44
2010	17	33	33	23	44
2009	19	29	32	24	40

4a. Antal och andel omställda ekologiska höns och slaktkycklingar i juni 2013

4a. Number of fully converted organic fowls and broilers in June 2013

Andel omställda ekologiska djur av det totala antalet djur redovisas i procent
The share of organic livestock is shown in percent

Område	Höns, 20 veckor eller äldre		Slaktkycklingar	
Hela riket				
2013	868 378	13 %	26 014	0 %
2012	798 936	12 %	29 342	0 %
2011	790 224	12 %	29 400	0 %
2010	730 421	12 %	32 000	0 %
2009	579 015	11 %	31 100	1 %

4b. Antal företag med omställda ekologiska höns och slaktkycklingar i juni 2013

4b. Number of holdings with fully converted organic fowls and broilers in June 2013

Område	Höns, 20 veckor eller äldre		Slaktkycklingar
Hela riket			
2013		78	3
2012		87	3
2011		96	3
2010		90	3
2009		77	3

Fakta om statistiken

Detta omfattar statistiken

Definitioner och förklaringar

I detta Statistiska meddelande redovisas antal djur som är omställda till ekologisk produktion. Det betyder att djurhållningen uppfyller kraven enligt Rådets förordning (EG) nr 834/2007 av den 27 juni 2007 om ekologisk produktion och märkning av ekologiska produkter och upphävande av förordning (EEG) nr 2092/91.

I praktiken innebär detta att de produkter som djurhållningen resulterar i får märkas och säljas på marknaden med EU:s logotyp för ekologisk produktion. Produkterna kan även vara märkta med KRAV:s eller Demeters respektive logotyp om produktionen uppfyller antingen KRAV:s eller Demeters villkor för märkning. I samtliga fall kontrolleras regelverkets efterlevnad av något av de tre godkända kontrollorganen inom jordbruksområdet i Sverige. Dessa kontrollorgan är Kiwa Sverige AB, HS Certifiering AB och SMAK AB.

Så görs statistiken

Statistiken är en sambearbetning av uppgifter från de godkända kontrollorganen och Jordbruksverkets statistiska Lantbruksregister (LBR). Detta görs på följande sätt.

Kontrollorganen rapporterar årligen in uppgifter på företagnivå för samtliga företag som är under kontroll avseende ekologisk djurhållning. Jordbruksverket kopplar därefter kontrollorganens uppgifter mot LBR. Om ett företag, enligt uppgifterna från kontrollorganen, har omställd produktion av ett djurslag hämtas uppgifterna om antal djur av det aktuella djurslaget från LBR.

Anledningen till att Jordbruksverket använder uppgifter om djurantal från LBR är att mätmetoder och definitioner skiljer sig mellan LBR och kontrollorganen. Genom att använda djurantalet från LBR förbättras jämförbarheten med övrig officiell statistik över antal husdjur i Sverige. I dokumentet ”Beskrivning av statistiken” finns en mer detaljerad beskrivning av vilka företag som ingår i LBR.

Statistikens tillförlitlighet

Tillförlitligheten i statistiken är beroende av

- kvaliteten i kontrollorganens rapportering till Jordbruksverket,
- kvaliteten i LBR och de statistiska undersökningar och administrativa register som LBR är uppbyggt av samt
- kvaliteten i kopplingen mellan kontrollorganens register över sina kunder och LBR.

Kvaliteten i kontrollorganens rapportering till Jordbruksverket

Kontrollorganens uppgifter bedöms inte innehålla några täckningsfel. Mätfel och fel från bearbetningsprocessen kan förekomma t.ex. i fall där kontrollorganen får en felaktiv uppgift om innehav av ett visst djurslag eller att en felaktiv uppgift om djurinnehav läses in i kontrollorganens system.

Vid sammanställningen av statistiken har Jordbruksverket hittat felaktigheter av denna typ och då gjort korrigeringar, oftast efter kontakt med kontrollorganen. Bedömningen är att kvarstående fel från bearbetningsprocessen inte påverkar de övergripande resultaten.

Kvaliteten i LBR

Lantbruksregistrets uppgifter om antalet djur baserar på årliga urvalsundersökningar och, vart tredje år, en totalundersökning av samtliga jordbruksföretag. Vid dessa undersökningar får jordbrukarna svara på frågor om djurinnehav i juni det aktuella året. För nötkreatur hämtas dock uppgifter om antalet djur från Jordbruksverkets centrala nötkreatursregister (CDB). Uppgifterna om antalet nötkreatur i LBR baseras således årligen på uppgifter från samtliga jordbruksföretag.

För de år då totalundersökningar inte genomförs baseras uppgifterna om antalet får, svin och fjäderfä på urvalsundersökningar (djurräkningar). Svarefrekvensen i djurräkningarna är mycket hög. Men eftersom det är urvalsundersökningar betyder det att det inte finns aktuella data över djurinnehav för samtliga företag. För de företag som inte ingår i djurräkningarna används senast kända värde i statistiken över ekologisk djurhållning. När det gäller svin ingår i stor sett samtliga företag i de årliga djurräkningarna vilket gör att uppgifterna om antalet svin per företag är väl uppdaterade. När det gäller fjäderfä totalundersöks samtliga företag med mer än 1 000 fjäderfä och för får gäller att samtliga företag med mer än 100 får och lamm totalundersöks.

Mätfel kan förekomma om uppgifterna i de använda registren eller i enkätundersökningens svarsblanketter är felaktiga. I enkätundersökningen görs kontroller dels av inlästa värden genom verifiering, dels i efterhand av avvikelser från förväntade värden. Uppgifterna i de administrativa registren kontrolleras genom kontroller i fält och administrativa kontroller.

När det gäller antal mjölkkor görs ett modellantagande som innebär att samtliga kor på besättningar med mjölkleveranser i juni antas vara mjölkkor. Detta ger en överskattning av antalet mjölkkor, som beräknas vara mindre än 1 %, och motsvarande underskattning av antalet övriga kor.

Kvaliteten i kopplingarna mellan kontrollorganens register och LBR

Kopplingarna mellan kontrollorganens kundregister och LBR görs genom person-/organisationsnummer, namn, adress, telefonnummer och kundnummer i SAM. När Jordbruksverket vart tredje år genomför en totalundersökning av samtliga jordbruksföretag uppmanas jordbrukarna att även fylla i sitt kundnummer vid det kontrollorgan som anlitas för certifieringen av sin ekologiska produktion. Detta kundnummer kopplas sedan mot LBR och de uppgifter kontrollorganen levererar till Jordbruksverket årligen.

I stort sett samtliga företag från kontrollorganens register kan kopplas mot LBR. År 2013 kunde 3 företag inte kopplas mot LBR. Bedömningen är att dessa företag inte påverkar statistiken på övergripande nivå. Vi vet också att det i vissa fall förekommer felkopplingar, som bland annat kan bero på att företagsbegreppet i LBR skiljer sig från kontrollorganens register över kunder. De båda ovan nämnda felkällorna bedöms inte påverka statistikens tillförlitlighet på riksnivå i någon större utsträckning. Däremot kan de, i viss utsträckning påverka tillförlitligheten på detaljerad regional nivå och för detaljerade redovisningar av vissa djurslag.

Sammantagen bedömning av tillförlitligheten i statistiken

Sammantaget gör Jordbruksverket bedömningen att tillförlitligheten av statistiken är god och då främst för de djurslag där ekologiska produktionsmetoder är mer frekvent använda, t.ex. för nötkreatur och får och lamm. Uppgifterna över svin och fjäderfä är mer känsliga för problem med kopplingar mellan register vilket i viss utsträckning kan påverka statistikens tillförlitlighet och då särskilt på regional nivå. Detta är orsaken till att statistiken över antalet ekologiska fjäderfä enbart redovisas för riket som helhet och inte fördelat per län.

Jämförbarhet med övrig officiell statistik över antal djur

Metoden att använda LBR för att redovisa antalet djur omställda till ekologisk produktion gör att definitioner av djurslag, företag och tidpunkten för mätningen stämmer överens med statistiken över det totala antalet djur i Sverige.

Antalet djur mäts för de företag som någon gång under året haft omställda djur. I praktiken innebär det att om ett företag får sin djurhållning omställd till ekologisk produktion i t.ex. november ett år så kommer detta företag med i statistiken som enligt metoden ska mäta antalet omställda djur i juni respektive år. Det betyder att den metod som används i viss mån överskattar antalet omställda djur och företag i juni.

Bra att veta

Annan statistik

Uppgifter om husdjur 2013 redovisas i JO 20 SM 1401 Husdjur i juni 2013, slutlig statistik.

Uppgifter om ekologisk växtodling redovisas i JO 10 SM 1403 Ekologisk växtodling 2013.

Uppgifter om skörd för ekologisk odling 2013 redovisas i JO 16 SM 1402 Skörd för ekologisk och konventionell odling 2013.

Uppgifter om ekologisk odling och djurhållning redovisas även i Jordbruksstatistisk årsbok.

Delar av statistiken publiceras även i Jordbruksverkets statistikdatabaser (www.jordbruksverket.se under Statistik). I databasen finns även viss statistik på fördelad per kommun.

Elektronisk publicering

Detta Statistiska meddelande finns kostnadsfritt åtkomligt på Jordbruksverkets webbplats <http://www.jordbruksverket.se> under Ta del av statistiken samt på SCB:s webbplats <http://www.scb.se> under Jord- och skogsbruk, fiske.

Mer information om statistiken och dess kvalitet ges i en särskild [Beskrivning av statistiken](#).

In English

Summary

If you would like to download the publication in PDF format, then please click on the link “Första sidan – I korta drag” above, then click on the link “Hela publikationen (PDF)”.

Almost one fifth of the cattle in Sweden are converted to organic production methods

This report contains statistics on fully converted organic livestock in Sweden. The statistics cover livestock reared using organic production methods according to Council Regulation (EC) No 834/2007 of 28 June 2007 on organic production and labelling of organic products and repealing Regulation (EEC) No 2092/91.

In 2013 285,700 or 19 % of the cattle were converted to organic production methods, an increase by 58 % since 2009. 14 % of the dairy cows and 34 % of the suckler cows were converted to organic farming in 2013.

The number of fully converted sheep was 118,800 in 2013, an increase by 73 % since 2009. The share of organic sheep in relation to the total herd was 21 %.

In 2013, 868,400 or 13 % of the laying hens were fully converted to organic production methods. The number of organic laying hens has been steadily increasing since 2009 and, in total, the number has increased by 50 % since 2009.

When it comes to pigs and broilers the number of organic producers as well as the number of animals are very few compared to the total herd of animals and the number of converted pigs and broilers has been quite stable since 2009. The share of organic pigs in relation to the total herd was 1 % and for broilers it was even less.

List of tables

Explanation of symbols	9
1a. Number of fully converted organic cattle in June 2013	10
1a. continued. Number of fully converted organic cattle in June 2013	11
1b. Number of holdings with fully converted organic cattle in June 2013	12
2a. Number of fully converted organic sheep in June 2013	13
2b. Number of holdings with fully converted organic sheep in June 2013	14
3a. Number of fully converted organic pigs in June 2013	15
3a. continued. Number of fully converted organic pigs in June 2013	16
3b. Number of holdings with fully converted organic pigs in June 2013	17
4a. Number of fully converted organic fowls and broilers in June 2013	18
4b. Number of holdings with fully converted organic fowls and broilers in June 2013	18

List of terms

Avel	Breeding
Baggar	Rams
Besättning	Herd
Djur	Animal
Får	Sheep
Företag	Holding(s)
Galtar	Boars
Gyltor	Gilts
Hektar	Hectare
Hela riket	Sweden
Husdjur	Livestock
Höns	Fowl
Jordbruksmark	Agricultural area
Kalvar	Calves
Kor	Cows
Kor för mjölkproduktion	Dairy cows
Kor för uppfödning av kalvar	Suckler cows
Kvigor	Heifers
Lamm	Lambs
Län	County
Mjölkkor	Dairy cows
Nötkreatur	Cattle
Område	Area
Produktionsområde	Production area
Slaktkycklingar	Broilers
Slaktsvin	Fattening pigs
Smågrisar	Piglets
Storleksgrupp	Size class
Stutar	Steers
Suggor	Sows
Summa	Total
Svin	Pigs
Tackor	Ewes
Tjurar	Bulls
Uppfödning av kalvar	Calves production
Värpras	Laying breed
Åker	Arable land