

Generella statsbidrag och inomkommunal utjämning, bidragsår 2004

OE 0110

Innehåll

SCBDOK 3.0	
0 Allmänna uppgifter 0.1 Ämnesområde 0.2 Statistikområde 0.3 Statistikprodukten ingår i Sveriges officiella statistik 0.4 Ansvarig 0.5 Producent 0.6 Uppgiftsskyldighet 0.7 Sekretess och regler för behandling av personuppgifter 0.8 Gallringsföreskrifter 0.9 EU-reglering 0.10 Syfte och historik 0.11 Statistik användning 0.12 Uppläggning och genomförande 0.13 Planerade förändringar i kommande undersökningar	1 Innehållsöversikt 1.1 Observationsstorheter 1.2 Statistiska målstorheter 1.3 Utflöden: statistik och mikrodata 1.4 Dokumentation och metadata
2 Uppgiftsinsamling 2.1 Ram och ramförfarande 2.2 Urvalsförfarande 2.3 Mätinstrument 2.4 Insamlingsförfarande 2.5 Databeredning	3 Slutliga Observationsregister 3.1 Produktionsversioner 3.2 Arkiveringsversioner 3.3 Erfarenheter från senaste undersökningsomgången
4 Statistisk bearbetning och redovisning 4.1 Skattningar: antaganden och beräkningsformler 4.2 Redovisningsförfaranden	5 Databehandlingssystem 5.1 Systemöversikt och systemflöde 5.2 Bearbetningar 5.3 Databasmodell 5.4 Databastabeller och övriga datamängder 5.5 Databastillbehör 5.6 Rapporter 5.7 Säkerhetsrutiner
6 Loggbok	

0 Allmänna uppgifter

0.1 Ämnesområde

Offentlig ekonomi

0.2 Statistikområde

Kommunernas finanser

0.3 Statistikprodukten ingår i Sveriges officiella statistik

Ja

0.4 Ansvarig

Myndighet/organisation: SCB Ekonomisk statistik, Offentlig ekonomi

Adress: 701 89 Örebro

Kontaktperson: Helena Karlsson alt. Tomas Johansson

Telefon: 019-17 63 56 alt. 019-17 64 26

Telefax: 019-17 63 05

E-post: offentlig.ekonomi@scb.se

0.5 Producent

Myndighet/organisation: SCB, Ekonomisk statistik, Offentlig ekonomi

Adress: 701 89 Örebro

Kontaktperson: Helena Karlsson alt. Tomas Johansson

Telefon: : 019-17 63 56 alt. 019-17 64 26

Telefax: 019-17 63 05

E-post: offentlig.ekonomi@scb.se

0.6 Uppgiftsskyldighet

Nej. Det görs ingen insamling av uppgifter direkt från uppgiftslämnare till beräkningarna. Uppgifterna hämtas från register och redan insamlat och bearbetat material.

0.7 Sekretess och regler för behandling av personuppgifter

I myndigheternas särskilda verksamhet för framställning av statistik gäller sekretess enligt 9 kap. 4 § sekretesslagen (1980:100).

Vid automatiserad behandling av personuppgifter gäller reglerna i personuppgiftslagen (1998:204). På statistikområdet finns dessutom särskilda regler för personuppgiftsbehandling i lagen (2001:99)

och förordningen (2001:100) om den officiella statistiken.

0.8 Gallringsföreskrifter

Ingen gallring görs.

0.9 EU-reglering

EU-reglering saknas.

0.10 Syfte och historik

SCB beräknar generella statsbidrag, invånarrelaterat statsbidrag och inomkommunal utjämning. Den inomkommunala utjämningen består av inkomst- och kostnadsutjämning för kommuner respektive landsting. Utjämningen syftar till att garantera alla kommuner och landsting likvärdiga ekonomiska förutsättningar oavsett strukturella förhållanden. Kommuner och landsting betalar avgifter till eller får bidrag från systemen. Summan av avgifterna motsvarar i princip bidragen.

Utjämning 1993–1995

År 1993 infördes ett statligt utjämningsbidrag till kommuner. Detta ersatte de tidigare skatteutjämningsbidragen samt huvuddelen av de specialdestinerade statsbidragen till olika kommunala verksamheter. Utjämningsbidraget bestod av tre delar: ett grundbelopp för utjämning av kommunernas skatteinkomster upp till en generell garantinivå, ett tillägg eller ett avdrag från grundbeloppet på grund av opåverkbara skillnader i strukturella förhållanden samt ett eventuellt tillägg för befolkningsminskning. De tre kommunerna Lidingö, Täby och Danderyd ingick inte i systemet.

Även för landstingen skedde vissa förändringar i skatteutjämningsbidraget 1993, bland annat slopades sex specialdestinerade statsbidrag som ersattes av en generell bidragsgivning.

Utjämning 1996–1999

I december 1995 beslutade riksdagen att införa ett nytt statsbidrags- och utjämningsystem för kommuner och landsting. Det nya systemet tillämpas fr.o.m. bidragsåret 1996. Det innehåller dels ett system för utjämning av inkomstskillnader eller skattekraft, inkomstutjämning, dels ett system för utjämning av skillnader i strukturella förhållanden, kostnadsutjämning. Kommuner och landsting vars skattekraft eller strukturella förhållanden är bättre än genomsnittet för riket erlägger en avgift och de med lägre skattekraft eller sämre strukturella förhållanden erhåller ett bidrag. Kostnadsutjämningen bygger på ett antal delmodeller där strukturella kostnadsskillnaderna beräknas i varje modell med hjälp av faktorer som speglar behov och kostnadsnivå i den aktuella verksamheten. För att minska skillnaderna i bidrag relativt tidigare system kompletterades systemet med övergångsregler.

Utjämning 2000-2001

Inför bidragsåret 2000 gjordes vissa justeringar även om systemet till stora delar fortfarande är detsamma. De grundläggande principerna för utjämningen av ekonomiska förutsättningar mellan kommuner och landsting ligger fast. De förändringar som införs gäller dels underlaget för vissa beräkningsmodeller, dels införandet av en ny delmodell för barn och ungdomar med utländsk bakgrund i kostnadsutjämningen för kommuner. Även övergångsreglerna ändrades för att göra övergången till det nya systemet mindre påtaglig för enskilda kommuner och landsting.

Bidragsåret 2001 infördes en justering av inkomstutjämningen för kommuner och landsting. Förändringen syftade till att minska negativa marginaleffekter.

Utjämning 2002-2004

Inför bidragsåret 2002 gjordes små justeringar i kostnadsutjämningen för kommuner och landsting. De grundläggande principerna för utjämningen av ekonomiska förutsättningar mellan kommuner och landsting ligger fast. De förändringar som införs gäller dels underlaget för vissa beräkningsmodeller, dels korrigering av befolkningsminskningsmodellen i kostnadsutjämningen för kommuner och korrigering av glesbygdsmodellen i kostnadsutjämningen för landsting. Vidare plockades högskoleutbildning bort från kostnadsutjämningen för landsting. Övergångsreglerna påverkades inte.

Bidragsåret 2003 och 2004 skedde inga stora förändringar. Till bidragsår 2003 uppdaterades tätortsgraden i bl a kollektivtrafikmodellen.

0.11 Statistikanvändning

Skatteverket använder resultatet av beräkningarna för att fatta beslut om kommunernas respektive landstingens generella statsbidrag och bidrag/avgifter i den inomkommunala utjämning.

0.12 Uppläggning och genomförande

Beräkningar av statsbidrag görs två gånger året före bidragsåret, en i september och en i december. Septemberberäkningen är preliminär och görs för att kommunerna ska kunna använda uppgifterna i sitt budgetarbete för nästkommande år. Senast den 10 januari bidragsåret, ska Skatteverket få beräkningsunderlaget från SCB. Senast den 20 januari får kommuner och landsting Skatteverkets preliminära beslut om utfallet för bidragsåret.

Utredningar som ligger till grund för beräkningarna

Utredningar som anger grundförutsättningarna

(SOU 1993:53) Kostnadsutjämning mellan kommunerna

(SOU 1994:70) Inomkommunal utjämning

(Ds 1993:68) Kommunal inkomstutjämning- alternativa modeller

(SOU 1994:144) Utjämning av kostnader och intäkter i kommuner och landsting

Detta är en sammanställning av utredningarna ovan där man ger ett förslag på hur ett utjämningsystem ska utformas.

(SOU 1998:151) Kostnadsutjämning för kommuner och landsting Denna utredning ledde till en del stora förändringar i beräkningarna. Begreppet hälso- och sjukvårdsmodellen tillkom med sin jättematris och individdata.

(SOU 2000:127) Rättvis kommunal utjämning Utredningen ledde enbart till smärre justeringar av modellerna. En justering av inkomstutjämningsen infördes.

Övriga utredningar som påverkar beräkningarna

(SOU 1997:93) Hantering av fel i utjämningsystemet för kommuner och landsting Med anledning av de felaktigheter som inträffat i beräkningarna togs en skrift fram som förklarade hur dessa fel skulle rättas till och inom vilken rimlighetsram förändringar kan göras

(SOU 2000:120) Förenklad kommunal utjämning Utredningen föreslog att utjämningsystemet skulle förenklas. Den fick inget genomslag men den innehåller en bra historisk beskrivning över beräkningarna och dess olika delar.

(Dir. 2001:73) Parlamentarisk kommitté för översyn av det kommunala statsbidrags- och utjämningsystemet, Kommittédirektiv En ny utredning tillsattes och de ska komma med ett förslag hösten 2003 för genomförande till bidragsåret 2005. En svår nöt att knäcka är de införanderegler som hitintills gett vissa kommuner stora bidrag.

Lagar och förordningar som styr beräkningarna

SFS 1995:1514 Lag om generellt statsbidrag till kommuner och landsting

SFS 1995:1515 Lag om utjämningsbidrag till kommuner och landsting

SFS 1995:1516 Lag om utjämningsavgift till kommuner och landsting

SFS 1995:1517 Lag om införande av lagen (1995:1514) om generellt statsbidrag till kommuner och landsting, lagen (1995:1516) om utjämningsavgift för kommuner och landsting

SFS (1995:1644) om generellt statsbidrag till kommuner och landsting

SFS (1995:1645) om utjämningsbidrag och utjämningsavgift för kommuner och landsting. (Denna uppdateras årligen med nya uppgifter om RS och NPI)

SFS (1995:1646) om skattesatser vid beräkning av utjämningsbidrag och utjämningsavgift för kommuner och landsting

SFS 2003:590 Uppräkningsfaktorer, uppdateras årligen och denna avser bidragsåret 2004.

Övrigt

Regleringsbrev för budgetår 2004 avseende anslag för bidrag till kommuner och landsting (Fi2003/6568).

Detta regleringsbrev beskriver hur mycket pengar som ska fördelas i generellt och åldersrelaterat statsbidrag.

0.13 Planerade förändringar i kommande undersökningar

Dagens system upphör att gälla i och med utgången av bidragsåret 2004 och ersätts av ett delvis nytt utjämningsystem som benämns *Kommunalekonomisk utjämnning*. Det nya systemet styrs av två förordningar (SFS 2004:773 och 2004:881)

1 Översikt

Den inomkommunala utjämningen syftar till att minska skillnader i struktur och befolkning som påverkar de ekonomiska förutsättningar för kommunerna och landstingen att bedriva sin verksamhet. Systemen är i princip självfinansierande vilket betyder att de avgifter vissa kommuner betalar in till systemen bekostar de bidrag andra kommuner erhåller. För att minska effekterna för enskilda kommuner av förändringar i ändringar i systemen finns också särskilda övergångsregler. För att finansiera detta görs ett generellt avdrag i kronor per invånare från samtliga kommuner, som också kan sägas reducera det generella statsbidraget.

Statistiska uppgifter till beräkningarna hämtas in från SCB och andra myndigheter såsom Skatteverket, Skolverket, Socialstyrelsen, AMS etc. En del av variablerna som ingår i modellerna uppdateras inte årligen utan är fastslagna av de olika utredningarna 'Kostnadsutjämning för kommuner och landsting' (SOU 1998:151) och 'Utjämning av kostnader och intäkter i kommuner och landsting' (SOU 1994:144), 'Rättvis kommunal utjämning' (SOU 2000:127).

Beräkningar görs för kommuner och landsting var för sig och består av följande delar för landsting och kommuner var för sig:

- Inkomstutjämningen
- Kostnadsutjämningen
- Invånarrelaterat generellt statsbidrag.
- Belopp enligt övergångsregler.

1.1 Observationsstorheter

För den kommunala beräkningen är det kommun som är observationsstorhet och på landstingsidan är det län och individ.

Mer ingående uppgifter om variablerna som ingår i beräkningarna finns att läsa under kapitel 3.

1.2 Statistiska målstorheter

Objektgrupp		Variabel	Mått
Population	Indelning i redovisningsgrupper		
Landsting enligt indelning 2004		Inkomstutjämningsavgift/bidrag	Kronor per invånare
Landsting enligt		Kostnadsutjämningsavgift/bidrag	Kronor per invånare

indelning 2004			
Landsting enligt indelning 2004		Generellt statsbidrag individbaserat	Kronor per invånare
Landsting enligt indelning 2004		Införandetillägg fast	Kronor per invånare
Landsting enligt indelning 2004		Införandetillägg /avdrag rörligt	Kronor per invånare
Landsting enligt indelning 2004		Nivåjustering	Kronor per invånare
Landsting enligt indelning 2004		Summa bidragsinkomster	Kronor per invånare
Landsting enligt indelning 2004		Summa bidragsinkomster	Totalt
Kommun enligt indelning 2004	Län och kommun-grupper	Inkomstutjämningsavgift/bidrag	Kronor per invånare
Kommun enligt indelning 2004	Län och kommun-grupper	Kostnadsutjämningsavgift/bidrag	Kronor per invånare
Kommun enligt indelning 2004	Län och kommun-grupper	Generellt statsbidrag individrelaterat	Kronor per invånare
Kommun enligt indelning 2004	Län och kommun-grupper	Generellt statsbidrag åldersbaserat	Kronor per invånare
Kommun enligt indelning 2004	Län och kommun-grupper	Införandetillägg fast	Kronor per invånare
Kommun enligt indelning 2004	Län och kommun-grupper	Införandetillägg /avdrag rörligt	Kronor per invånare
Kommun enligt indelning 2004	Län och kommun-grupper	Nivåjustering	Kronor per invånare
Kommun enligt indelning 2004	Län och kommun-grupper	Summa bidragsinkomster	Kronor per invånare
Kommun enligt indelning 2004	Län och kommun-grupper	Summa bidragsinkomster	Totalt

1.3 Utflöden: statistik och mikrodata

För samtliga dokumentationer gäller att året ska vara 2004. Alla är inte framställda ännu och därför anges en äldre årgång när den gällande ännu inte framställts.

Tabeller

Nedanstående tabeller skickas ut både i pappersformat och elektroniskt format till landstingen.

1. Beräkning av bidragsinkomster 2004 (inkl. införandetillägg)
2. Inkomstutjämning 2004
3. Kostnadsutjämning 2004, kronor per invånare
4. Underlag för beräkningar av standardkostnader för hälso och sjukvård, bidragsåret 2004
5. Landsting vars inkomstutjämningsavgift/bidrag justerats bidragsåret 2004

Den tryckta publikationen heter: "Statsbidrag och inomkommunal utjämning, Landsting, bidragsåret 2004"

Nedanstående tabeller skickas ut både i pappersformat och elektroniskt format till kommunerna.

1. Beräkning av bidragsinkomster 2004 (inkl. införandetillägg)
2. Inkomstutjämning 2004, enligt ordinarie beräkningssätt inklusive justeringsbelopp
3. Kostnadsutjämning 2004, kronor per invånare
4. Kommuner vars inkomstutjämningsavgift/bidrag beräknats enligt justerad inkomstutjämningsmodell bidragsåret 2004

Den tryckta publikationen heter: "Statsbidrag och inomkommunal utjämning, Kommun, bidragsåret 2004"

Kommunerna får även en underlagstabell som heter *Generella statsbidrag och inomkommunal utjämning för kommuner, underlag till beräkningen av kostnadsutjämningen bidragsåret 2004.*

Tabellsamlingens tabeller heter:

- U1. Underlag för beräkning av standardkostnader för verksamheter och kostnader som uppdateras årligen; barnomsorg, grundskola och gymnasieskola, bidragsåret 2004
- U2. Underlag för beräkning av standardkostnader för verksamheter och kostnader som uppdateras årligen; äldreomsorg, bidragsåret 2004
- U3. Underlag för beräkning av standardkostnader för verksamheter och kostnader som uppdateras årligen; äldreomsorg, befolkningsminskning, barn och ungdomar med utländsk bakgrund, bidragsåret 2004
- U4. Underlag för beräkning av standardkostnader för verksamheter och kostnader som uppdateras årligen; individ- och familjeomsorg, näringsliv och sysselsättning samt administration, bidragsåret 2004

Bilagor

Samtliga bilagor finns i Wordfiler, Excelfiler och som tryckt publikation.

Bilaga 1: Generellt statsbidrag till kommuner och landsting

Bilaga 2: Inkomstutjämnning, exempel

Bilaga 3: Länsvisa skattesatser

Bilaga 5: Justerad inkomstutjämnning, exempel

Övrig publicering

Två gånger om året levereras resultatet till Skatteverket i Halmstad. Leveransen sker i september och slutet av december innan juledigheten.

Leverans till ESV sker också två gånger om året vid samma tidpunkter som ovan.

Varje år görs en sammanställning på riksnivå som skickas till NR.

Uppgifterna läggs även in i Sveriges statistiska databaser (SSD). Inläggningen i SSD görs tidigast i slutet av februari under bidragsåret efter det att kommunerna fått beräkningarna och haft möjlighet att överklaga dessa.

Ett SM publiceras årligen. Bidragsåret 2004 heter publikationen OE 26 SM 0401.

I publikationen Årsbok för Sveriges kommuner publiceras uppgifter om statsbidragen. Det är tabell 13-17.

Varje år förprintas uppgifter om statsbidrag i RS-blanketten och kvartalsutfallet. Filen framställs i mars så att uppgifterna kommer med i enkätutskicket av kvartalsutfallet som ligger först i kedjan..

1.4 Dokumentation och metadata

Produkten är endast dokumenterad enligt SCB:s dokumentationsmallar. Metodrapporter saknas.

2 Uppgiftsinsamling

Uppgifterna till beräkningarna av statsbidrag och inomkommunal utjämning tas dels ifrån SCB:s register och dels från andra statistikällor. Någon egen direkt insamling av uppgifter görs inte. De register som används är framförallt Registret för totalbefolkningen (RTB). När beräkningen av standardkostnaden för hälso- och sjukvård i kostnadsutjämningen för landsting används även inkomstregistret (IoF), sysselsättningsregistret (RAMS) och fastighetsregistret (Fastpak). Externa statistikleverantörer är bland annat Socialstyrelsen, Arbetsmarknadsstyrelsen (AMS) och Skatteverket.

2.1 Ram och ramförfarande

I kommunberäkningarna består ramen av Sveriges samtliga 290 kommuner. Ramen i landstingsberäkningarna består av 20 landsting och den landstingsfria kommunen Gotland. Gotland ingår således i beräkningarna för både landsting och kommuner.

En förteckning över landstingen och kommunerna finns i SCB:s publikation Rikets indelningar 2004.

2.2 Urvalsförfarande

Något urval görs inte.

2.3 Mätinstrument

Mätinstrumenten i det här fallet är de filer som vi får in från de olika registren och myndigheterna. Nedan kommer några exempel.

Uppgift	Filbeskrivning, namn	Tidpunkt
Vårdtunga personr, personnr ca 500 000 poster	Textfil, kommer på CD-skiva med post. Brukar ha olika namn men det finns bara en fil på CD-skivan. Filen har två variabler som är avgränsade med semikolon. Första variabeln är personnummer (12 tecken) och andra variabeln är år (4 tecken). Uppgifterna för bidragsår avser diagnoser från 2001.	Januari
Vårdtunga personer grupperade efter ålder och sjukdom	Textfil, kommer i en komprimerad fil som är lösenordsskyddad via e-post. Filen innehåller 11 poster som är semikolonavgränsad. Variablerna är: Församling, (6 tecken) Åldersklasser (5 tecken o 6 klasser) Kön (1 tecken) VTG1, elakartad tumörsjukdom	Februari

	VTG2, cerebrovaskulär sjukdom VTG3, inflammatorisk ledsjukdom VTG4, artros VTG5, ischemisk hjärtsjukdom VTG6, höftfraktur VTG7, schizofreni VTG8, övriga psykoser VTG står för vårdtunga personer.	
Skatteunderlag från Skatteverket	Hämtas från Skatteverkets hemsida. Det sk taxeringsutfallet. Filen finns både som textfil och Excelfil. Variablerna som ska väljas är län med två tecken, kommun med två tecken och Kommunalt beskattningsbar förvärvsinkomst, belopp med 13 tecken	Augusti, september och december.

2.4 Insamlingsförfarande

Arbetet sker under hela produktionsåret. I början av året förbereds databaser och beräkningsfiler. I januari året före bidragsåret blir de första uppgifterna tillgängliga. I februari blir befolkningsuppgifterna per den 31 december två år före bidragsåret tillgängliga. Därefter blir olika register och statistikällor tillgängliga vid olika tidpunkter. I slutet av juni året före bidragsåret är alla ingående variabler tillgängliga förutom befolkningsuppgifter per den 30 juni och 1 november samt preliminärt och slutligt skatteunderlag.

Utöver variablerna för kommuner och landsting tillkommer vissa andra uppgifter som styr beräkningarna. Det är prognostiserat nettoprisindex, uppräkningsfaktorer för skatteunderlag och uppgifter om generellt statsbidrag. Dessa uppgifter brukar publiceras i regeringens höstproposition som publiceras i slutet av september. För att det ska gå att trycka utfallstabellerna så att alla kommuner och landsting kan få det preliminära resultatet till den 1 oktober brukar SCB få underhandsuppgifter från Finansdepartementet i mitten av september. I regel brukar dessa uppgifter inte ändras mellan de preliminära beräkningarna och de slutliga beräkningarna. Uppgiften om det generella statsbidraget beslutas dock inte förrän i mitten av december året före bidragsåret.

2.5 Databeredning

Beräkningen av kommunerna och landstingens utfall från utjämningsystemet baseras på lagar och förordningar som är beslutade av riksdag och regering. Lagarna och förordningarna baseras till stora delar på arbete som framlagts av diverse utredningar. Innan beslut fattats har dock i regel många delar av beräkningarna förändrats något i samband av regeringskansliets beredning av förslagen. Detta medför i sin tur att det inte finns någon ingående och utförlig beskrivning av alla olika modeller. I bilaga 1 finns dock en relativt utförlig beskrivning över hur beräkningarna görs.

2.5.1 Tidsplan

Tidplan för utjämningsystemet Bidragsår 2004 för landsting

Tidpunkt:	Aktivitet
15 januari 2003	Skapa (tomma) beräkningsfiler och infoga nytt år i databasen
30 januari 2003	SCB får fil med personnummer
4 februari 2003	Hämta befolkningsuppgifterna för 20021231
17 februari 2003	SCB skickar tillbaka filen med personnummer och LKFkod till Socialstyrelsen.
28 februari 2003	Variablerna ska vara uppdaterade i databasen
3 mars 2003	Socialstyrelsen skickar antalsmatrisen
7 mars 2003	SCB skickar antalsmatrisen över tre år samt kostnaderna till Landstingsförbundet och Finansdepartementet.
10 mars 2003	Möte med Finansdepartementet, Socialstyrelsen och Landstingsförbundet för att diskutera uppgifter om vårdtunga grupper.
22 april 2003	Leverans till Landstingsförbundet
24 april 2003	Möte med Kommunförbundet, Landstingsförbundet, RSV och Finansdepartementet där beräkningarna diskuteras.
15 maj 2003	Eventuella ändringar i beräkningsfilen ska vara genomförda. Leverans till Landstingsförbundet.
16 juni 2003	Kontakta BV/EV och undersök ifall inkomstregistret är färdigt.
20 juni 2003	Börja med körningen av uppgifterna i Hälso- och sjukvårdsmodellen
30 juni 2003	Beräkningsfilen i hälso- och sjukvårdmodell ska vara uppdaterad med vtg och ej vtg.
15 augusti 2003	Undersök ifall RTB är uppdaterad med befolkningsuppgifter rörande den 30 juni 2003.
16 augusti 2003	Databasen ska vara uppdaterad med befolkningsuppgifterna den 30 juni 2003

- 19 augusti 2003 Kontakta landstingsförbundet för att erhålla landstingens kostnader för kollektivtrafik under 2002 samt kostnaden för hälso- och sjukvård
- 20 augusti 2003 Uppdatera beräkningsfilerna med kollektivtrafik-kostnaden och sjukvårdskostnaden för landstingen.
- 22 augusti 2003 Beräkningen av hälso- och sjukvårdsmodellen ska vara färdig.
- 25 augusti 2003 Skicka uppdaterade beräkningsfiler till Landstingsförbundet och Finansdepartementet
- 25 augusti 2003 Beställ tryck till septemberberäkningarna
- 29 augusti 2003 Möte med Landstingsförbundet, RSV, Socialstyrelsen och Finansdepartementet.
- 1 sep -15 sep 2003 Kontroll av beräkningarna hos SCB
- 1 september Kontakta Finansdepartementet och undersök ifall statsbidragsbeloppen är tillgängliga samt NPI och uppräkningsfaktorer för skatteunderlag.
- 15 september 2003 Undersök att det preliminära skatteunderlaget är tillgängligt hos RSV
- 16 september 2003 Uppgifterna ska vara införda i databasen och beräkningsfilerna ska uppdateras. Skicka nya filer till Landstingsförbundet och Finansdepartementet
- 17 sep- 19 sep 2003 Kontrollera att alla variabler är korrekt uppdaterade.
- Senast den 19 september 2003
Landstingsförbundet och Finansdepartementet kontaktar SCB med synpunkter på beräkningarna
- 22 september 2003 Tabellerna går till tryck. Motsvarande tabeller skapas som excelfil. Nytt utskick till Landstingsförbundet och Finansdepartementet.
- 30 september 2003 De tryckta tabellerna skickas till kommunerna samt till andra intressenter. Excelfilstabellerna skickas till våra kontaktpersoner i kommunerna.
- 1 oktober 2003 E-post som återkommer på grund av felaktiga adresser skickas på nytt. Denna gång till central adress.
- 10 oktober 2003 Skrivskydda septemberberäkningarna och skapa en ny fil som ska uppdateras med de slutgiltiga uppgifterna (skatteunderlag och befolkningsuppgifter den 1 november 2003)

- | | |
|------------------------|--|
| 15 november 2003 | Beställ tryck av de slutgiltiga beräkningarna |
| 1 december 2003 | Hämta det slutgiltiga taxeringsutfallet från RSV |
| 2 december 2003 | Databasen ska vara uppdaterad |
| 5 december 2003 | Undersök ifall befolkningsuppgifter rörande 1 november 2003 är tillgängliga. |
| 10 december 2003 | Ifall befolkningsuppgifterna var tillgängliga ska databasen uppdateras. Leverans till Landstingsförbundet och Finansdepartementet. Gör i ordning underlag för möte den 16 dec. Numrerat efter punkt på dagordningen och i separat fil. |
| 11 dec- 12 dec 2003 | Uppdatera beräkningsfilen och kontrollera att allt har hamnat rätt. |
| 15 december 2003 | Möte med Landstingsförbundet och Finansdepartementet för diskussion och ev synpunkter. |
| 19 december 2003 | Lämna tabellerna till tryck och skapa excelfiler som ska skickas till kommunerna och skrivskydda beräkningsfilerna |
| omkring 4 januari 2004 | Gör utskicket till skattemyndigheterna. |
| 9 januari 2004 | Leverans av excelfiler med tabellerna till våra kontaktpersoner i Landstingen |

3 Slutliga observationsregister

3.1 Produktionsversioner

Register

Namn Statsbidrag	Presentationstext Kommunalekonomisk utjämning	
Beskrivning Strukturella skillnader mellan kommuner och landsting utjämnas med hjälp av en modell fastställd av riksdagen. Databasen innehåller de variabler och parametrar som ingår i beräkningarna.	Registertyp administrativt register	

Version

Namn StatsbidragMS	Presentationstext Generella statsbidrag och inomkommunal utjämning	
Beskrivning De ingående variablerna per år. Uppgifterna är på kommunnivå. (Beräkningarna och de ingående variabler förändras delvis from 2005 och ändrar därför namn till Kommunalekonomisk utjämning from 2005)	Personregister nej	Slutligt observationsregister ja

Databas

Namn Statsbidrag2004	Första tid 2000	Senaste tid 2004
Presentationstext Generella statsbidrag och inomkommunal utjämning, bidragsår 2004	Referenstid Utjämningsår	
Beskrivning De ingående variablerna i beräkningen av statsbidrag och utjämning per bidragsår uppdelat per kommun.		
Tillgänglighet		

Databasen är endast tillgänglig för intern användning. Materialet är ej sekretesskyddat.

Tabell / flat fil

Presentationstext		Antal elever per gymnasieprogram och hemortskommun	
Objekttyp	Gymnasieelever	Population	Samtliga kommuner i riket per bidragsår
Beskrivning		Antal tabellrader / poster	1158

Variabler - Innehåll

Presentationstext	Beskrivning	Uppgiftskälla	Definition/Mätmetod	Referenstid	Summerbar	Enhet	Namn på värdemängd
Länskod					ej summerbar		Lan
Kommunkod					ej summerbar		Kommun
Kommunens namn under bidragsåret					ej summerbar		Namn
Bidragsår	Det bidragsår elevuppgifterna påverkar utfallet i kostnadsutjämnings delmodell för gymnasieskolan.				ej summerbar		BidragsAr
Barn- och fritidsprogrammet	Antal gymnasieelever per hemkommun i programmet den 15 oktober två år före bidragsåret	SCB			ej summerbar		Gymn
Byggprogrammet	Antal gymnasieelever per hemkommun i programmet den 15 oktober två år före bidragsåret	SCB		15 oktober två år före bidragsåret	ej summerbar		Gymn

Presentationstext	Beskrivning	Uppgiftskälla	Definition/Mätmetod	Referenstid	Summerbar	Enhet	Namn på värdemängd
Elprogrammet	Antal gymnasieelever per hemkommun i gymnasieprogrammet	SCB		15 oktober två år före bidragsåret	ej summerbar		Gymn
Energiprogrammet	Antal gymnasieelever per hemkommun i gymnasieprogrammet	SCB		15 oktober två år före bidragsåret	ej summerbar		Gymn
Estetiska programmet	Antal gymnasieelever per hemkommun i gymnasieprogrammet	SCB		15 oktober två år före bidragsåret	ej summerbar		Gymn
Fordonsprogrammet	Antal gymnasieelever per hemkommun i gymnasieprogrammet	SCB		15 oktober två år före bidragsåret	ej summerbar		Gymn
Handels- och administrativa programmet	Antal gymnasieelever per hemkommun i gymnasieprogrammet	SCB		15 oktober två år före bidragsåret	ej summerbar		Gymn
Hotell- och restaurangprogrammet	Antal gymnasieelever per hemkommun i gymnasieprogrammet	SCB		15 oktober två år före bidragsåret	ej summerbar		Gymn
Hantverksprogrammet	Antal gymnasieelever per hemkommun i gymnasieprogrammet	SCB		15 oktober två år före bidragsåret	ej summerbar		Gymn
Övrigt program	Antal gymnasieelever per hemkommun i gymnasieprogrammet	SCB		15 oktober två år före bidragsåret	ej summerbar		Gymn
Industriprogrammet	Antal gymnasieelever per hemkommun i gymnasieprogrammet	SCB		15 oktober två år före bidragsåret	ej summerbar		Gymn
Individuella program	Antal gymnasieelever per hemkommun i gymnasieprogrammet	SCB		15 oktober två år före bidragsåret	ej summerbar		Gymn
Livsmedelprogrammet	Antal gymnasieelever per hemkommun i gymnasieprogrammet	SCB		15 oktober två år före bidragsåret	ej summerbar		Gymn
Medieprogrammet	Antal gymnasieelever per hemkommun i gymnasieprogrammet	SCB		15 oktober två år före bidragsåret	ej summerbar		Gymn
Naturbruksprogrammet	Antal gymnasieelever per hemkommun i	SCB		15 oktober två år före bidragsåret	ej summerbar		Gymn

Presentationstext	Beskrivning	Uppgiftskälla	Definition/Mätmetod	Referenstid	Summerbar	Enhet	Namn på värdemängd
	gymnasieprogrammet						
Naturvetenskapsprogrammet	Antal gymnasieelever per hemkommun i gymnasieprogrammet	SCB		15 oktober två år före bidragsåret	ej summerbar		Gymn
Omvårdnadsprogrammet	Antal gymnasieelever per hemkommun i gymnasieprogrammet	SCB		15 oktober två år före bidragsåret	ej summerbar		Gymn
Specialutformade program	Antal gymnasieelever per hemkommun i gymnasieprogrammet	SCB		15 oktober två år före bidragsåret	ej summerbar		Gymn
Samhällsvetenskapsprogrammet	Antal gymnasieelever per hemkommun i gymnasieprogrammet	SCB		15 oktober två år före bidragsåret	ej summerbar		Gymn
Övriga gymnasieprogram	Antal gymnasieelever per hemkommun i gymnasieprogrammet	SCB		15 oktober två år före bidragsåret	ej summerbar		Gymn
Teknikprogrammet	Antal gymnasieelever per hemkommun i gymnasieprogrammet	SCB		15 oktober två år före bidragsåret	ej summerbar		Gymn

Tabell / flat fil

Presentationstext De ingående variablerna i beräkningen av statsbidrag och utjämning	
Objekttyp Kommuner	Population Samtliga kommuner i riket per bidragsår
Beskrivning De ingående variablerna i beräkningen av statsbidrag och utjämning	Antal tabellrader / poster 1447

Variabler - Innehåll

Presentationstext	Beskrivning	Uppgiftskälla	Definition/Mätmetod	Referenstid	Summerbar	Enhet	Namn på värdemängd
Län	Koden för länet	Geodatabasen			ej summerbar		Län
Kommun	Kod för kommun aktuellt bidragsår	Geodatabas			ej summerbar		Kommun

Presentationstext	Beskrivning	Uppgiftskälla	Definition/Mätmetod	Referenstid	Summerbar	Enhet	Namn på värdemängd
Kommunnamn	Kommunnamn som gäller bidragsåret				ej summerbar		Namn
Bidragsår	Bidragsår				ej summerbar		BidragsAr
Antal personer i åldern 1-2 år	Antal personer i åldern 1-2 år vid periodens slut (normalt år1231 två år före bidragsåret)	RTB			summerbar	antal	Ant
Antal personer i åldern 3-6 år	Antal personer i åldern 3-6 år vid periodens slut (normalt år1231 två år före bidragsåret)	RTB			summerbar	antal	Ant
Antal personer i åldern 7-9 år	Antal personer i åldern 7-9 år vid periodens slut (normalt år1231 två år före bidragsåret)	RTB			summerbar	antal	Ant
Antal kvinnor i åldern 65-74 år 0630 ett år före bidragsåret	Antal kvinnor i åldern 65-74 år 0630 ett år före bidragsåret	RTB			ej summerbar	antal	Ant
Antal kvinnor i åldern 65-74 år 1101 ett år före bidragsåret	Antal kvinnor i åldern 65-74 år 1101 ett år före bidragsåret	RTB			ej summerbar	antal	Ant
Antal kvinnor i åldern 65-74 år 1231 två år före bidragsåret	Antal kvinnor i åldern 65-74 år 1231 två år före bidragsåret	RTB			ej summerbar	antal	Ant
Antal kvinnor i åldern 65-74 år från särskilda länder	Antal kvinnor i åldern 65-74 år från särskilda länder. Främst ett antal utomeuropeiska. Uppgiften avser 31 december två år före bidragsåret	RTB			ej summerbar	antal	Ant
Antal kvinnor i åldern 75-84 år 0630 ett år före bidragsåret	Antal kvinnor i åldern 75-84 år 0630 ett år före bidragsåret	RTB			ej summerbar	antal	Ant
Antal kvinnor i åldern 75-84 år 1101 ett år före bidragsåret	Antal kvinnor i åldern 75-84 år 1101 ett år före bidragsåret	RTB			ej summerbar	antal	Ant
Antal kvinnor i åldern	Antal kvinnor i åldern	RTB			ej summerbar	antal	Ant

Presentationstext	Beskrivning	Uppgiftskälla	Definition/Mätmetod	Referenstid	Summerbar	Enhet	Namn på värdemängd
75-84 år 1231 två år före bidragsåret	75-84 år 1231 två år före bidragsåret						
Antal kvinnor i åldern 75-84 år från särskilda länder	Antal kvinnor i åldern 75-84 år 1231 två år före bidragsåret från särskilda länder. Främst utomnordiska länder.	RTB			ej summerbar	antal	Ant
Antal kvinnor i åldern 85 år och äldre 0630 ett år före bidragsåret	Antal kvinnor i åldern 85 år och äldre 0630 ett år före bidragsåret	RTB			ej summerbar	antal	Ant
Antal kvinnor i åldern 85 år och äldre 1101 ett år före bidragsåret	Antal kvinnor i åldern 85 år och äldre 1101 ett år före bidragsåret	RTB			ej summerbar	antal	Ant
Antal kvinnor i åldern 85 år och äldre 1231 två år före bidragsåret	Antal kvinnor i åldern 85 år och äldre 1231 två år före bidragsåret	RTB			ej summerbar	antal	Ant
Antal kvinnor i åldern 85 år och äldre från särskilda länder	Antal kvinnor i åldern 85 år och äldre 1231 två år före bidragsåret, från särskilda länder. Främst utomeuropeiska.	RTB			ej summerbar	antal	Ant
Antal män i åldern 65-74 år 0630 ett år före bidragsåret	Antal män i åldern 65-74 år 0630 ett år före bidragsåret	RTB			ej summerbar	antal	Ant
Antal män i åldern 65-74 år 1101 ett år före bidragsåret	Antal män i åldern 65-74 år 1101 ett år före bidragsåret	RTB			ej summerbar	antal	Ant
Antal män i åldern 65-74 år 1231 två år före bidragsåret	Antal män i åldern 65-74 år 1231 två år före bidragsåret	RTB			ej summerbar	antal	Ant
Antal män i åldern 65-74 år från särskilda länder	Antal män i åldern 65-74 år 1231 två år före bidragsåret från särskilda länder. Främst utomeuropeiska	RTB			ej summerbar	antal	Ant

Presentationstext	Beskrivning	Uppgiftskälla	Definition/Mätmetod	Referenstid	Summerbar	Enhet	Namn på värdemängd
Antal män i åldern 75-84 år 0630 ett år före bidragsåret	Antal män i åldern 75-84 år 0630 ett år före bidragsåret	RTB			ej summerbar	antal	Ant
Antal män i åldern 75-84 år 1101 ett år före bidragsåret	Antal män i åldern 75-84 år 1101 ett år före bidragsåret	RTB			ej summerbar	antal	Ant
Antal män i åldern 75-84 år 1231 två år före bidragsåret	Antal män i åldern 75-84 år 1231 två år före bidragsåret	RTB			ej summerbar	antal	Ant
Antal män i åldern 75-84 år från särskilda länder 1231 två år före bidragsåret	Antal män i åldern 75-84 år från särskilda länder 1231 två år före bidragsåret. De kommer främst från utomeuropeiska länder.	RTB			ej summerbar	antal	Ant
Antal män i åldern 85 år och äldre 1231 två år före bidragsåret	Antal män i åldern 85 år och äldre 1231 två år före bidragsåret	RTB			ej summerbar	antal	Ant
Antal män i åldern 85 år och äldre 0630 ett år före bidragsåret	Antal män i åldern 85 år och äldre 0630 ett år före bidragsåret	RTB			ej summerbar	antal	Ant
Antal män i åldern 85 år och äldre 1101 ett år före bidragsåret	Antal män i åldern 85 år och äldre 1101 ett år före bidragsåret	RTB			ej summerbar	antal	Ant
Antal män i åldern 85 år och äldre från särskilda länder	Antal män i åldern 85 år och äldre från särskilda länder 1231 två år före bidragsåret.	RTB			ej summerbar	antal	Ant
Antal vårdnadshavare tre år före bidragsåret som arbetar 1-27 t/vecka	Antal vårdnadshavare tre år före bidragsåret som arbetar 1-27 timmar/vecka.	SCB			ej summerbar		AntArbTid
Antal vårdnadshavare fyra år före bidragsåret som arbetar 1-27 t/vecka	Antal vårdnadshavare (mammor och ensamstående pappor) med barn i åldern 1-9 år som fyra år före bidragsåret som arbetar	SCB (RAMS)			ej summerbar		AntArbTid

Presentationstext	Beskrivning	Uppgiftskälla	Definition/Mätmetod	Referenstid	Summerbar	Enhet	Namn på värdemängd
	1-27 timmar/vecka						
Antal personer i åldern 16-18 år, 0630	Antal personer i åldern 16-18 år den 30 juni ett år före bidragsåret	RTB			summerbar	antal	Ant
Antal personer i åldern 16-18 år, 1101	Antal personer i åldern 16-18 år den första november året före bidragsåret	RTB			summerbar	antal	Ant
Antal personer i åldern 16-18 år, 1231	Antal personer i åldern 16-18 år den 31 december två år före bidragsåret	RTB			summerbar	antal	Ant
Antal vårdnadshavare tre år före bidragsåret som arbetar minst 28 t/vecka	Antal vårdnadshavare (mammor och ensamstående pappor) med barn i åldern 1-9 år som tre år före bidragsåret som arbetar minst 28 t/vecka	SCB (RAMS)			ej summerbar		AntArbTid
Antal vårdnadshavare fyra år före bidragsåret som arbetar minst 28 t/vecka	Antal vårdnadshavare (mammor och ensamstående pappor) med barn i åldern 1-9 år som fyra år före bidragsåret arbetar minst 28 t/vecka	SCB (RAMS)			ej summerbar		AntArbTid
Antal personer i åldern 7-15 år, 0630	Antal personer i åldern 7-15 år den 30 juni året före bidragsåret	RTB			summerbar	antal	Ant
Antal personer i åldern 7-15 år, 1101	Antal personer i åldern 7-15 år vid periodens slut (normalt år1231)	RTB			summerbar	antal	Ant
Antal personer i åldern 7-15 år, 1231	Antal personer i åldern 7-15 år den 31 december två år före bidragsåret	RTB			summerbar	antal	Ant
Antal personer i åldern 7-15 år fem år före	Antal personer i åldern 7-15 år vid periodens	RTB			summerbar	antal	Ant

Presentationstext	Beskrivning	Uppgiftskälla	Definition/Mätmetod	Referenstid	Summerbar	Enhet	Namn på värdemängd
bidragsåret	slut fem år före bidragsåret (normalt år1231)						
Andel arbetslösa i åldern 16-64 år två år före bidragsåret per kommun	Andel arbetslösa eller i konjunkturberoende åtgärder i åldern 16-64 år två år före bidragsåret per kommun	AMS			ej summerbar	procent	andarb
Andel arbetslösa i åldern 16-64 år tre år före bidragsåret per kommun	Andel arbetslösa eller i konjunkturberoende åtgärde i åldern 16-64 år tre år före bidragsåret per kommun	AMS			ej summerbar	procent	andarb
Andel arbetslösa i åldern 16-64 år fyra år före bidragsåret per kommun	Andel arbetslösa eller i konjunkturberoende åtgärder i åldern 16-64 år fyra år före bidragsåret per kommun	AMS			ej summerbar	procent	andarb
Andel arbetslösa i åldern 16-64 år fem år före bidragsåret per kommun	Andel arbetslösa eller i konjunkturberoende åtgärder i åldern 16-64 år fem år före bidragsåret per kommun	AMS			ej summerbar	procent	andarb
Andel arbetslösa i åldern 16-64 år sex år före bidragsåret per kommun	Andel arbetslösa eller i konjunkturberoende åtgärder i åldern 16-64 år sex år före bidragsåret per kommun	AMS			ej summerbar	procent	andarb
Antal finska och utomnordiska 7-15 åringar, 1231	Antal finska och utomnordiska medborgare i åldern 7-15 år den sista december två år före	RTB			summerbar	antal	Ant

Presentationstext	Beskrivning	Uppgiftskälla	Definition/Mätmetod	Referenstid	Summerbar	Enhet	Namn på värdemängd
	bidragsåret.						
Antal män i åldersgruppen 25-34 år	Antal män i åldersgruppen 25-34 år, tre år före bidragsåret	SCB (IoF)			ej summerbar	antal	AntMan
Antal män i åldersgruppen 35-44 år	Antal män i åldersgruppen 35-44 år, tre år före bidragsåret	SCB (IoF)			ej summerbar	antal	AntMan
Antal män i åldersgruppen 45-54 år	Antal män i åldersgruppen 45-54 år, tre år före bidragsåret	SCB (IoF)			ej summerbar	antal	AntMan
Antal män i åldersgruppen 55-64 år	Antal män i åldersgruppen 55-64 år, tre år före bidragsåret	SCB (IoF)			ej summerbar	antal	AntMan
Antal vårdnadshavare tre år före bidragsåret	Antal vårdnadshavare tre år före bidragsåret	SCB (RAMS)			ej summerbar	antal	AntArbTid
Antal vårdnadshavare fyra år före bidragsåret	Antal vårdnadshavare fyra år före bidragsåret	SCB (RAMS)			ej summerbar	antal	AntArbTid
Antal personer 0-19 år av utländsk härkomst två år före bidragsåret	Antal barn och ungdomar 0-19 år som är födda utanför nordnord och EU eller minst en förälder född utanför nordnord och EU den 31 december två år före bidragsåret	RTB			ej summerbar	antal	Ant
Antal flyktingar och utrikes födda	Antal övriga utrikes födda från länder utanför nordnord och EU som vistats i Sverige 0-19 år samt antal utrikes födda flyktingar som vistats i Sverige 3-9 år per den 31 december två år före bidragsåret.	RTB			ej summerbar	antal	Ant

Presentationstext	Beskrivning	Uppgiftskälla	Definition/Mätmetod	Referenstid	Summerbar	Enhet	Namn på värdemängd
Folkmängd 0630 ett år före bidragsåret	Folkmängd 0630 ett år före bidragsåret per kommun	RTB			ej summerbar	antal	Ant
Folkmängd 1101 ett år före bidragsåret	Folkmängd 1101 ett år före bidragsåret per kommun	RTB			ej summerbar	antal	Ant
Folkmängd 1231 två år före bidragsåret	Folkmängd 1231 två år före bidragsåret per kommun	RTB			ej summerbar	antal	Ant
Folkmängd 1231 fem år före bidragsåret	Folkmängd 1231 fem år före bidragsåret med indelning gällande bidragsår	RTB			ej summerbar	antal	Ant
Folkmängd 1231 tolv år före bidragsåret	Folkmängd 1231 tolv år före bidragsåret med indelning gällande bidragsår	RTB			ej summerbar	antal	Ant
Antal arbetssökande utan ersättning, kategori 11 två år före bidragsåret	Antal arbetssökande utan ersättning, kategori 11 två år före bidragsåret, årsmedeltal	AMS			ej summerbar		Kat11o12
Antal arbetssökande utan ersättning, kategori 12 två år före bidragsåret	Antal arbetssökande utan ersättning, kategori 12 två år före bidragsåret, årsmedeltal	AMS			ej summerbar		Kat11o12
Antal ensamstående kvinnor 18-44 år med barn 0-17 år	Antal ensamstående kvinnor 18-44 år med barn 0-17 år per den 31 december två år före bidragsåret	RTB			ej summerbar	antal	Ant
Antal män i åldersgruppen 25-34 år med inkomst under 140000 kr	Antal män i åldersgruppen 25-34 år med sammanräknad förvärvsinkomst under 140000 kr, tre år före bidragsåret	SCB (IoF)			ej summerbar	antal	AntMan

Presentationstext	Beskrivning	Uppgiftskälla	Definition/Mätmetod	Referenstid	Summerbar	Enhet	Namn på värdemängd
Antal män i åldersgruppen 35-44 år med inkomst under 140000 kr	Antal män i åldersgruppen 35-44 år med sammanräknad förvärvsinkomst under 140000 kr tre år före bidragsåret	SCB (IoF)			ej summerbar		AntMan
Antal män i åldersgruppen 45-54 år med inkomst under 140000 kr	Antal män i åldersgruppen 45-54 år med sammanräknad förvärvsinkomst under 140000 kr tre år före bidragsåret	SCB (IoF)			ej summerbar	antal	AntMan
Antal män i åldersgruppen 55-64 år med inkomst under 140000 kr	Antal män i åldersgruppen 55-64 år med sammanräknad förvärvsinkomst under 140000 kr, tre år före bidragsåret	SCB (IoF)			ej summerbar	antal	AntMan
Skatteunderlag taxeringsåret före bidragsåret	Skatteunderlag taxeringsåret före bidragsåret per kommun. Uppgifterna avser inkomståret två år före bidragsåret.	RSV			ej summerbar	kronor	Skatteund
Kommunens yta i km2	Kommunens yta i km2 året före bidragsåret enligt bidragsårets kommunindelning	SCB (MR/REN)			ej summerbar		Ytakm2
Antal personer i åldern 7-18 år, 1231	Antal personer i åldern 7-18 år den 31 december två år före bidragsåret	RTB			summerbar	antal	Ant
Antal personer i åldern 7-18 år fem år före bidragsåret	Antal personer i åldern 7-18 år den 31 december fem år före bidragsåret	RTB			summerbar	antal	Ant

Tabell / flat fil

Presentationstext Standardkostnader, strukturkostnad och utfall i kostnadsutjämningsen	
Objekttyp Kommun (och riksgenomsnitt)	Population Kommuner per den 1 januari respektive (bidrags)år
Beskrivning Tabellen innehåller förutom grundinformation även utfall för kostnadsutjämningsens delmodeller. Standardkostnaderna och strukturkostnaderna är uppräknade med NPI. Uppgifterna motsvarar tabell 3.	Antal tabellrader / poster 2318

Variabler - Innehåll

Presentationstext	Beskrivning	Uppgiftskälla	Definition/Mätmetod	Referenstid	Summerbar	Enhet	Namn på värdemängd
Län	Län enligt indelning som gällde för respektive bidragsår				ej summerbar		Län
Kommunkod	Kommunkoden kommunen hade respektive bidragsår				ej summerbar		Kommun
Kommunnamn	Namn och stavning som kommunen hade respektive bidragsår			Respektive bidragsår	ej summerbar		Namn
Bidragsår					ej summerbar		BidragsAr
Folkmängd per den 1 november året före bidragsåret	Respektive kommuns utfall beräknas i kronor per invånare och multipliceras med kommunens folkmängd den 1 november året före bidragsåret			Året före bidragsåret	summerbar	antal	Ant
Standardkostnad för barnomsorg	Uppräknad (med npi) standardkostnad. Standardkostnaden skattar respektive kommuns strukturella kostnader.	SCB - ES/OE		Bidragsåret	ej summerbar	kronor per invånare	StandKostU

Presentationstext	Beskrivning	Uppgiftskälla	Definition/Mätmetod	Referenstid	Summerbar	Enhet	Namn på värdemängd
Standardkostnad för grundskola	Uppräknad (med npi) standardkostnad. Standardkostnaden skattar respektive kommuns strukturella kostnader.	SCB - ES/OE			ej summerbar	kronor per invånare	StandKostU
Standardkostnad för gymnasieskola	Uppräknad (med npi) standardkostnad. Standardkostnaden skattar respektive kommuns strukturella kostnader.	SCB - ES/OE			ej summerbar	kronor per invånare	StandKostU
Standardkostnad för äldreomsorg	Uppräknad (med npi) standardkostnad. Standardkostnaden skattar respektive kommuns strukturella kostnader.	SCB - ES/OE			ej summerbar	kronor per invånare	StandKostU
Standardkostnad för individ- och familjeomsorg	Uppräknad (med npi) standardkostnad. Standardkostnaden skattar respektive kommuns strukturella kostnader.	SCB - ES/OE			ej summerbar	kronor per invånare	StandKostU
Standardkostnad för befolkningsminskning	Standardkostnad som inte räknats upp. Standardkostnaden skattar respektive kommuns strukturella kostnader.	SCB - ES/OE			ej summerbar	kronor per invånare	StandKostU
Standardkostnad för barn och ungdomar med utländsk bakgrund	Standardkostnad som inte räknats upp. Standardkostnaden skattar respektive kommuns strukturella kostnader.	SCB - ES/OE			ej summerbar	kronor per invånare	StandKostU
Standardkostnad för näringsliv- och	Standardkostnad som inte räknats upp.	SCB - ES/OE			ej summerbar	kronor per invånare	StandKostU

Presentationstext	Beskrivning	Uppgiftskälla	Definition/Mätmetod	Referenstid	Summerbar	Enhet	Namn på värdemängd
sysselsättning	Standardkostnaden skattar respektive kommuns strukturella kostnader.						
Standardkostnad för gator och vägar	Standardkostnad som räknats upp med npi från 1993 tom bidragsåret. Standardkostnaden skattar respektive kommuns strukturella kostnader.	SCB - ES/OE			ej summerbar	kronor per invånare	StandKostU
Standardkostnad för kollektivtrafik	Uppräknad (med npi) standardkostnad. Standardkostnaden skattar respektive kommuns strukturella kostnader.	SCB - ES/OE			ej summerbar	kronor per invånare	StandKostU
Standardkostnad för vatten och avlopp	Standardkostnad som räknats upp med npi från 1993 tom bidragsåret. Standardkostnaden skattar respektive kommuns strukturella kostnader.	SCB - ES/OE			ej summerbar	kronor per invånare	StandKostU
Standardkostnad för administration, resor och räddningstjänst	Standardkostnad som räknats upp med npi från 1993 tom bidragsåret. Standardkostnaden skattar respektive kommuns strukturella kostnader.	SCB - ES/OE			ej summerbar	kronor per invånare	StandKostU
Standardkostnad för uppvärmning	Standardkostnad som räknats upp med npi från 1993 tom bidragsåret.	SCB - ES/OE			ej summerbar	kronor per invånare	StandKostU

Presentationstext	Beskrivning	Uppgiftskälla	Definition/Mätmetod	Referenstid	Summerbar	Enhet	Namn på värdemängd
	Standardkostnaden skattar respektive kommuns strukturella kostnader.						
Standardkostnad för byggkostnader	Standardkostnad som räknats upp med npi från 1993 tom bidragsåret. Standardkostnaden skattar respektive kommuns strukturella kostnader.	SCB - ES/OE			ej summerbar	kronor per invånare	StandKostU
Standardkostnad för svagt befolkningsunderlag	Standardkostnad som inte räknats upp. Standardkostnaden skattar respektive kommuns strukturella kostnader.	SCB - ES/OE			ej summerbar	kronor per invånare	StandKostU
Standardkostnad för kallort	Standardkostnad som räknats upp med npi från 1993 tom bidragsåret. Standardkostnaden skattar respektive kommuns strukturella kostnader.	SCB - ES/OE			ej summerbar	kronor per invånare	StandKostU
Strukturkostnad	Strukturkostnaden är summan av standardkostnaderna. Standardkostnaderna skattar respektive kommuns strukturella kostnader.	SCB - ES/OE		Bidragsåret	ej summerbar	kronor per invånare	StruktKost
Utfall i kostnadsutjämnigen	Respektive kommuns strukturkostnad jämför med den genomsnittliga strukturkostnaden. Är	SCB - ES/OE		Bidragsåret	ej summerbar	kronor per invånare	Utfall

Presentationstext	Beskrivning	Uppgiftskälla	Definition/Mätmetod	Referenstid	Summerbar	Enhet	Namn på värdemängd
	kommunens strukturkostnad högre än den genomsnittliga erhåller kommunen ett bidrag och vice versa.						

Tabell / flat fil

Presentationstext Parametrar som används i beräkning av kostnadsutjämnings för kommuner	
Objekttyp Kommun	Population Kommun
Beskrivning Parametrarna är delvis uppdaterade till bidragsåret 2004.	Antal tabellrader / poster 290

Variabler - Innehåll

Presentationstext	Beskrivning	Uppgiftskälla	Definition/Mätmetod	Referenstid	Summerbar	Enhet	Namn på värdemängd
Länkod	Det län kommunen tillhör	Rikets indelningar			ej summerbar		Lan
Kommunkod	Respektive kommuns identitetsnummer	Rikets indelningar		Enligt indelning bidragsåret	ej summerbar		Kommun
Kommunens namn	Kommunnamn	Rikets indelning		Enligt indelning bidragsåret	ej summerbar		Namn
Täthetsmått enligt 2000 års förhållanden	Täthetsmått enligt 2000 års förhållanden. Täthetsmättet beräknas på följande sätt. $AT00200B = (\text{andel som bor i tätorter} > 199 \text{ inv.}) * (\text{befolkning i tätorter} > 199 \text{ inv.}) / (\text{ytan för tätorter} > 199 \text{ inv.}) / 100.$	Beräknad (SCB MR/REN)			ej summerbar		Tat
Tätortsmått (använt					ej summerbar		Tat

Presentationstext	Beskrivning	Uppgiftskälla	Definition/Mätmetod	Referenstid	Summerbar	Enhet	Namn på värdemängd
tom bidragsåret 2002)							
Normkostnad för kvinnor som är mellan 65 och 74 år	Skattad kostnad för respektive kommun för personer i dessa åldrar.	SOU 1998:151, bilaga 8	Beräknad normkostnad för personer födda i Europa exkl Spanien, Italien tidigare Jugoslavien, Rumänien samt länder söder om dessa. Även personer födda i USA, Kanada, Japan, Australien och Nya Zeeland		ej summerbar	kronor per person	NormKost
Normkostnad för kvinnor som är mellan 75 och 84 år	Skattad kostnad för respektive kommun för personer i dessa åldrar.	SOU 1998:151, bilaga 8 (översiktligt)	Beräknad normkostnad för personer födda i Europa exkl Spanien, Italien tidigare Jugoslavien, Rumänien samt länder söder om dessa. Även personer födda i USA, Kanada, Japan, Australien och Nya Zeeland		ej summerbar	kronor per person	NormKost
Normkostnad för kvinnor som är mellan 85 år eller äldre	Skattad kostnad för respektive kommun för personer i dessa åldrar.	SOU 1998:151, bilaga 8 (översiktligt)	Beräknad normkostnad för personer födda i Europa exkl Spanien, Italien tidigare Jugoslavien, Rumänien samt länder söder om dessa. Även personer födda i USA, Kanada, Japan, Australien och Nya Zeeland		ej summerbar	kronor per person	NormKost
Normkostnad för män som är mellan 65 och 74 år	Skattad kostnad för respektive kommun för personer i dessa åldrar.	SOU 1998:151, bilaga 8 (översiktligt)	Beräknad normkostnad för personer födda i Europa exkl Spanien, Italien tidigare Jugoslavien, Rumänien samt länder söder om dessa. Även personer		ej summerbar	kronor per person	NormKost

Presentationstext	Beskrivning	Uppgiftskälla	Definition/Mätmetod	Referenstid	Summerbar	Enhet	Namn på värdemängd
			födda i USA, Kanada, Japan, Australien och Nya Zeeland				
Normkostnad för män som är mellan 75 och 84 år	Skattad kostnad för respektive kommun för personer i dessa åldrar.	SOU 1998:151, bilaga 8 (översiktligt)	Beräknad normkostnad för personer födda i Europa exkl Spanien, Italien tidigare Jugoslavien, Rumänien samt länder söder om dessa. Även personer födda i USA, Kanada, Japan, Australien och Nya Zeeland		ej summerbar	kronor per person	NormKost
Normkostnad för män som är mellan 85 år eller äldre	Skattad kostnad för respektive kommun för personer i dessa åldrar.	SOU 1998:151, bilaga 8 (översiktligt)	Beräknad normkostnad för personer födda i Europa exkl Spanien, Italien tidigare Jugoslavien, Rumänien samt länder söder om dessa. Även personer födda i USA, Kanada, Japan, Australien och Nya Zeeland		ej summerbar	kronor per person	NormKost
Normkostnad för kvinnor från speciella länder som är mellan 65 och 74 år	Normkostnaden för personer från särskilda länder är 50 % högre än motsvarande kostnad för övriga personer.	SOU 1998:151, bilaga 8 (översiktligt)	Beräknad normkostnad. Personer som främst inte är födda i Europa exkl sydeuropa.		ej summerbar	kronor per person	NormKost
Normkostnad för kvinnor från speciella länder som är mellan 75 och 84 år	Normkostnaden för personer från särskilda länder är 50 % högre än motsvarande kostnad för övriga personer.	SOU 1998:151, bilaga 8 (översiktligt)	Beräknad normkostnad. Personer som främst inte är födda i Europa exkl sydeuropa.		ej summerbar	kronor per person	NormKost
Normkostnad för kvinnor från speciella länder som är 85 år	Normkostnaden för personer från särskilda länder är 50 % högre	SOU 1998:151, bilaga 8 (översiktligt)	Beräknad normkostnad. Personer som främst inte är		ej summerbar	kronor per person	NormKost

Presentationstext	Beskrivning	Uppgiftskälla	Definition/Mätmetod	Referenstid	Summerbar	Enhet	Namn på värdemängd
eller äldre	än motsvarande kostnad för övriga personer.		födda i Europa exkl sydeuropa.				
Normkostnad för män från speciella länder som är mellan 65 och 74 år	Normkostnaden för personer från särskilda länder är 50 % högre än motsvarande kostnad för övriga personer.	SOU 1998:151, bilaga 8 (översiktligt)	Beräknad normkostnad. Personer som främst inte är födda i Europa exkl sydeuropa.		ej summerbar	kronor per person	NormKost
Normkostnad för män från speciella länder som är mellan 75 och 84 år	Normkostnaden för personer från särskilda länder är 50 % högre än motsvarande kostnad för övriga personer.	SOU 1998:151, bilaga 8 (översiktligt)	Beräknad normkostnad. Personer som främst inte är födda i Europa exkl sydeuropa.		ej summerbar	kronor per person	NormKost
Normkostnad för män från speciella länder som är mellan 85 år eller äldre	Normkostnaden för personer från särskilda länder är 50 % högre än motsvarande kostnad för övriga personer.	SOU 1998:151, bilaga 8 (översiktligt)	Beräknad normkostnad. Personer som främst inte är födda i Europa exkl sydeuropa.		ej summerbar	kronor per person	NormKost
Beräknad merkostnad för hemtjänst		SOU 1994:144			ej summerbar	kr/invånare	Till/Av
Tillägg för kostnader för institutionsboende i glesbygd	Kommuner i kommungruppen glesbygd erhåller ett tillägg på fem procent av normkostnaden för en högre andel boende på institution.				ej summerbar	kr/invånare	Till/Av
Roten av tätortsbefolkningen (användes i beräkningarna tom bidragsåret 2002)	Roten ur tätortsbefolkningen i kommunen	Utredningen			ej summerbar		Tat
Roten ur tätortsbefolkningen i kommunen	Roten ur tätortsbefolkningen i kommunen	Utredningen			ej summerbar		Tat

Presentationstext	Beskrivning	Uppgiftskälla	Definition/Mätmetod	Referenstid	Summerbar	Enhet	Namn på värdemängd
Tillägg/avdrag för små skolor och skolskjuts	Denna parameter används i kostnadsutjämnings delmodell för grundskola				ej summerbar	kr/invånare	Till/Av
Bebyggelsestruktur	Bebyggelsestruktur i kommunerna vilka används i modellen gymnasieskola i kostnadsutjämnings	Utredningen (SOU 1998:151)			ej summerbar	kr/invånare	Bebygg
Tillägg för vinterväghållning	Tillägg för vinterväghållning efter den klimatzon respektive kommun befinner sig i, vilken används i modellen gator och vägar i kostnadsutjämnings	Utredningen			ej summerbar	kr/invånare	Till/Av
Geografiskt ortstillägg	Tillägg utifrån var kommunen befinner sig geografiskt vilken används i modellen gator och vägar i kostnadsutjämnings	Utredningen (SOU 1998:151)			ej summerbar	kr/invånare	Till/Av
Energiindex	Energiindex beräknad av utredningen vilken används i modellen uppvärmning i kostnadsutjämnings	Utredningen (SOU 1998:151)			ej summerbar		Index
Tätortsgrad (Användes tom beräkningarna, bidragsåret 2002)	Tätortsgrad vilken används i modellen administration mm i kostnadsutjämnings	Utredningen och MR/REN			ej summerbar		Tat
Tätortsgrad	Tätortsgrad vilken används i modellen administration mm i kostnadsutjämnings. Använd from	Utredningen och MR/REN	Andel personer i en kommun som år 2000 bodde i tätorter med 500 invånare eller mer.		ej summerbar	procent	Tat

Presentationstext	Beskrivning	Uppgiftskälla	Definition/Mätmetod	Referenstid	Summerbar	Enhet	Namn på värdemängd
	bidragsåret 2004.						
Kostnad för kollektivtrafik (gammal användes tom bidragsåret 2002)	Beräknad kostnad per invånare i kommunen för kollektivtrafik	Utredningen och landstingsförbundet			ej summerbar		BerKost
Kostnad för kollektivtrafik baserat på förhållanden år 2000. (använd BÅ 2003)	Beräknad kostnad per invånare i kommunen för kollektivtrafik	Utredningen och beräkning			ej summerbar	kr/inv	BerKost
Kostnad för kollektivtrafik uppdaterad tom bidragsår 2004	Beräknad kostnad per invånare i kommunen för kollektivtrafik. Skillnad mot kollkost00 är att kostnadsandelarna för kommuner i jämtland och Västra Götaland är uppdaterad.	Utredningen och beräkning			ej summerbar	kr/invånare	BerKost
Fast införandetillägg	Fast införandetillägg som ska användas till och med bidragsår 2004	Utredningen beräknad			ej summerbar	kr/invånare	InfRegl
Rörligt införande tillägg/avdrag bidragsår 2000	Rörligt införande tillägg/avdrag bidragsår 2000	Beräknad			ej summerbar	kr/invånare	InfRegl
Rörligt införande tillägg/avdrag bidragsår 2001	Rörligt införande tillägg/avdrag bidragsår 2001	Beräknad			ej summerbar	kr/invånare	InfRegl
Rörligt införande tillägg/avdrag bidragsår 2002	Rörligt införande tillägg/avdrag bidragsår 2002	Beräknad			ej summerbar	kr/invånare	InfRegl
Rörligt införande tillägg/avdrag bidragsår 2003	Rörligt införande tillägg/avdrag bidragsår 2003	Beräknad			ej summerbar	kr/invånare	InfRegl
Rörligt införande tillägg/avdrag bidragsår 2004	Rörligt införande tillägg/avdrag bidragsår 2004	Beräknad			ej summerbar	kr/invånare	InfRegl

Presentationstext	Beskrivning	Uppgiftskälla	Definition/Mätmetod	Referenstid	Summerbar	Enhet	Namn på värdemängd
Kallortsindex	Kallortsindex i modellen kallort i kostnadsutjämnigen	Utredningen			ej summerbar		Index
Kallortsindextal	Kallortsindextal rörande tillägg/avdrag för modellen kallort i kostnadsutjämnigen	Utredningen			ej summerbar		Index
Lokalt befolkningsunderlag	Lokalt befolkningsunderlag som utgörs av antal invånare som bor i en radie av 37,5 km från kommunens centralort	Utredningen (SOU 1998:151)			ej summerbar	antal	BefUnd
Regionalt befolkningsunderlag	Regionalt befolkningsunderlag som utgörs av antal invånare som bor i en radie av 112,5 km från kommunens centralort	Utredningen (SOU 1998:151)			ej summerbar	antal	BefUnd
Index i modellen byggkostnader i kostnadsutjämnigen	Index beräknad av utredningen i modellen byggkostnader i kostnadsutjämnigen	Utredningen			ej summerbar		Index
Geotekniska förhållanden	Geotekniska förhållanden vilka används i modellen vatten och avlopp i kostnadsutjämnigen	Utredningen (SOU 1998:151)			ej summerbar		Geotek
Andel invånare i kommunen som bor i områden med färre än 2500 invånare	Andel invånare i kommunen som bor i områden med färre än 2500 invånare vilken används i modellen vatten och avlopp i kostnadsutjämnigen	Utredningen (SOU 1998:151)			ej summerbar		AndBef
Gammal andel invånare i kommunen som bor i områden	Andel invånare i kommunen som bor i områden med färre än	Beräknad baserat på uppg. från MR/REN			ej summerbar	procent	AndBef

Presentationstext	Beskrivning	Uppgiftskälla	Definition/Mätmetod	Referenstid	Summerbar	Enhet	Namn på värdemängd
med färre än 2500 invånare	2500 invånare vilken används i modellen vatten och avlopp i kostnadsutjämnningen. Senast använd för beräkningarna för bidragsåret 2002.						
Andel invånare i kommunen som bor i områden med mer än 10000 invånare	Andel invånare i kommunen som bor i områden med mer än 10000 invånare	Utredningen (SOU 1998:151)			ej summerbar	procent	AndBef
Gammal andel invånare i kommunen som bor i områden med mer än 10000 invånare	Andel invånare i kommunen som år 2000 bodde i områden med mer än 10000 invånare. Uppgifterna har använts i beräkning av kostnadsutjämnningen from bidragsåret 2003	Beräknad baserat på uppg. från MR/REN		2000	ej summerbar	procent	AndBef

Tabell / flat fil

Presentationstext	
Standardkostnader i kostnadsutjämnningen exklusive uppräknig med nettoprisindex	
Objekttyp	Population
Kommuner	Kommuner per den 1 januari (bidrags)året
Beskrivning	Antal tabellrader / poster
Innehåller beräknade standardkostnader som ej är uppräknade med NPI.	2310

Variabler - Innehåll

Presentationstext	Beskrivning	Uppgiftskälla	Definition/Mätmetod	Referenstid	Summerbar	Enhet	Namn på värdemängd
Län	Länet som kommunen ingår i respektive				ej summerbar		LanTid

Presentationstext	Beskrivning	Uppgiftskälla	Definition/Mätmetod	Referenstid	Summerbar	Enhet	Namn på värdemängd
	(bidrags)år						
Kommun som ingår i utjämningsystemet					ej summerbar		KommunTid
Kommunens namn		Rikets indelning			ej summerbar		Namn
Bidragsår	Det år som kostnadsutjämnings påverkar kommunens ekonomiska utfall				ej summerbar		BidragsAr
Nettoprisindex för året före bidragsåret och bidragsåret	prognostiserat nettoprisindex (NPI) som används för att räkna upp vissa standardkostnader till bidragsårets nivå. NPI fastställs av regeringen	Budgetpropositionen och SFS 1995:1645		året före bidragsåret och bidragsåret	ej summerbar		NPI
Nettoprisindex 1993 till och med bidragsåret	Skattat nettoprisindex som används för att räkna upp vissa standardkostnader till bidragsårets nivå	Budgetpropositionen och SFS 1995:1645	SFS 1995:1645 uppdateras årligen. Se respektive ändringsförordning	1993 till och med bidragsåret	ej summerbar		NPI
Barnomsorg	Kostnadsutjämnings delmodell för barnomsorg. Se respektive bidragsårs förordning för närmare definition	SCB - ES/OE	Delmodell som syftar till att skatta respektive kommun och verksamhets strukturella kostnader två år före respektive (bidrags)år	Två år före bidragsåret	ej summerbar	kronor per invånare	StandKost
Grundskolemodellen	Kostnadsutjämnings delmodell för grundskola. Se respektive bidragsårs förordning för närmare definition	SCB - ES/OE	Delmodell som syftar till att skatta respektive kommun och verksamhets strukturella kostnader två år före respektive (bidrags)år	Två år före bidragsåret	ej summerbar	kronor per invånare	StandKost
Gymnasieskolemodellerna	Kostnadsutjämnings delmodell för gymnasieskola. Se respektive bidragsårs	SCB - ES/OE	Delmodell som syftar till att skatta respektive kommun och verksamhets	Två år före bidragsåret	ej summerbar	kronor per invånare	StandKost

Presentationstext	Beskrivning	Uppgiftskälla	Definition/Mätmetod	Referenstid	Summerbar	Enhet	Namn på värdemängd
	förordning för närmare definition		strukturella kostnader två år före respektive (bidrags)år				
Äldreomsorgsmodellen	Kostnadsutjämnings delmodell för äldreomsorg. Se respektive bidragsårs förordning för närmare definition	SCB - ES/OE	Delmodell som syftar till att skatta respektive kommun och verksamhets strukturella kostnader två år före respektive (bidrags)år	Två år före bidragsåret	ej summerbar	kronor per invånare	StandKost
Individ- och familjeomsorg	Kostnadsutjämnings delmodell för individ- och familjeomsorg. Se respektive bidragsårs förordning för närmare definition	SCB - ES/OE	Delmodell som syftar till att skatta respektive kommun och verksamhets strukturella kostnader två år före respektive (bidrags)år	Två år före bidragsåret	ej summerbar	kronor per invånare	StandKost
Befolkningsminskning	Kostnadsutjämnings delmodell för befolkningsminskning. Se respektive bidragsårs förordning för närmare definition	SCB - ES/OE	Delmodell som syftar till att skatta respektive kommun och verksamhets strukturella kostnader två år före respektive (bidrags)år	Två år före bidragsåret	ej summerbar	kronor per invånare	StandKost
Barn och ungdomar med utländsk bakgrund	Kostnadsutjämnings delmodell för barn och ungdomar med utländsk bakgrund. Se respektive bidragsårs förordning för närmare definition	SCB - ES/OE	Delmodell som syftar till att skatta respektive kommun och verksamhets strukturella kostnader två år före respektive (bidrags)år	Två år före bidragsåret	ej summerbar	kronor per invånare	StandKost
Näringsliv och sysselsättning	Kostnadsutjämnings delmodell för näringsliv och sysselsättning. Se respektive bidragsårs förordning för närmare definition	SCB - ES/OE	Delmodell som syftar till att skatta respektive kommun och verksamhets strukturella kostnader två år före respektive (bidrags)år	Två år före bidragsåret	ej summerbar	kronor per invånare	StandKost

Presentationstext	Beskrivning	Uppgiftskälla	Definition/Mätmetod	Referenstid	Summerbar	Enhet	Namn på värdemängd
Gator och vägar	Kostnadsutjämningsdelmodell för gator och vägar. Se respektive bidragsårs förordning för närmare definition	SCB - ES/OE	Delmodell som syftar till att skatta respektive kommun och verksamhets strukturella kostnader två år före respektive (bidrags)år	Två år före bidragsåret	ej summerbar	kronor per invånare	StandKost
Kollektivtrafik	Kostnadsutjämningsdelmodell för kollektivtrafik. Se respektive bidragsårs förordning för närmare definition	SCB - ES/OE	Delmodell som syftar till att skatta respektive kommun och verksamhets strukturella kostnader två år före respektive (bidrags)år	Två år före bidragsåret	ej summerbar	kronor per invånare	StandKost
Vatten och avlopp	Kostnadsutjämningsdelmodell för vatten och avlopp. Se respektive bidragsårs förordning för närmare definition	SCB - ES/OE	Delmodell som syftar till att skatta respektive kommun och verksamhets strukturella kostnader två år före respektive (bidrags)år	Två år före bidragsåret	ej summerbar	kronor per invånare	StandKost
Glesbygdsspecifika merkostnader för administration, resor och räddningstjänst	Kostnadsutjämningsdelmodell för Administration m.m.. Se respektive bidragsårs förordning för närmare definition	SCB - ES/OE	Delmodell som syftar till att skatta respektive kommun och verksamhets strukturella kostnader två år före respektive (bidrags)år	Två år före bidragsåret	ej summerbar	kronor per invånare	StandKost
Uppvärmning	Kostnadsutjämningsdelmodell för uppvärmning. Se respektive bidragsårs förordning för närmare definition	SCB - ES/OE	Delmodell som syftar till att skatta respektive kommun och verksamhets strukturella kostnader två år före respektive (bidrags)år	Två år före bidragsåret	ej summerbar	kronor per invånare	StandKost
Byggkostnader	Kostnadsutjämningsdelmodell för byggkostnader. Se	SCB - ES/OE	Delmodell som syftar till att skatta respektive kommun och	Två år före bidragsåret	ej summerbar	kronor per invånare	StandKost

Presentationstext	Beskrivning	Uppgiftskälla	Definition/Mätmetod	Referenstid	Summerbar	Enhet	Namn på värdemängd
	respektive bidragsårs förordning för närmare definition		verksamhets strukturella kostnader två år före respektive (bidrags)år				
Svagt befolkningsunderlag	Kostnadsutjämnings delmodell för svagt befolkningsunderlag. Se respektive bidragsårs förordning för närmare definition	SCB - ES/OE	Delmodell som syftar till att skatta respektive kommun och verksamhets strukturella kostnader två år före respektive (bidrags)år	Två år före bidragsåret	ej summerbar	kronor per invånare	StandKost
Kallort	Kostnadsutjämnings delmodell för kallort. Se respektive bidragsårs förordning för närmare definition	SCB - ES/OE	Delmodell som syftar till att skatta respektive kommun och verksamhets strukturella kostnader två år före respektive (bidrags)år	Två år före bidragsåret	ej summerbar	kronor per invånare	StandKost

Värdemängder

Namn	Beskrivning
andarb	Andel arbetslösa i åldern 16-64 år per kommun, 0-100

Namn	Beskrivning
AndBef	Andel av befolkningen i kommunen, 0-100

Namn	Beskrivning
Ant	Antal personer i angiven åldersgrupp, Större än 0

Namn	Beskrivning
AntArbTid	Antal vårdnadshavare (mammor och ensamstående pappor) med barn i åldern 1-9 år som arbetar eller studerar ett antal timmar per vecka, negativa värden kan ej förekomma

Namn	Beskrivning
AntMan	Antal män i olika åldersgrupper, negativa värden kan ej förekomma. Uppgifterna används i delmodellen för individ- och familjeomsorg
Namn	Beskrivning
Bebygg	Bebyggelsestruktur, Negativa värden kan förekomma. Medelvärde för samtliga kommuner ligger omkring 0
Namn	Beskrivning
BefUnd	Befolkningsunderlag, Negativa värden kan ej förekomma
Namn	Beskrivning
BerKost	Beräknad kostnad per invånare, Negativa värden kan ej förekomma
Namn	Beskrivning
BidragsAr	Bidragsår. Det år utfallsberäkningarna avser
Namn	Beskrivning
Geotek	Geotekniska förhållanden, värden mellan 10-37
Namn	Beskrivning
Gymn	Antal elever i olika gymnasieprogram, Negativa värden kan ej förekomma
Namn	Beskrivning
Index	Diverse index, I regel ligger dessa kring 100
Namn	Beskrivning
InfRegl	Införanderegler fasta och rörliga i kronor per invånare, Negativa värden kan ej förekomma. Rörliga införandebelopp minskar med åren
Namn	Beskrivning

Kat11o12	Antal arbetssökande utan ersättning i kategori 11 och 12, årsmedeltal, Negativa värden kan ej förekomma
----------	---

Namn	Beskrivning
Kommun	Kommun enligt indelning år 2004-01-01
Kod	Benämning
0114	Upplands Väsby
0115	Vallentuna
0117	Österåker
0120	Värmdö
0123	Järfälla
0125	Ekerö
0126	Huddinge
0127	Botkyrka
0128	Salem
0136	Haninge
0138	Tyresö
0139	Upplands-Bro
0140	Nykvarn
0160	Täby
0162	Danderyd
0163	Sollentuna
0180	Stockholm
0181	Södertälje
0182	Nacka
0183	Sundbyberg
0184	Solna
0186	Lidingö
0187	Vaxholm
0188	Norrtälje
0191	Sigtuna
0192	Nynäshamn
0305	Häbo
0319	Älvkarleby
0330	Knivsta
0360	Tierp
0380	Uppsala

0381	Enköping
0382	Östhammar
0428	Vingåker
0461	Gnesta
0480	Nyköping
0481	Oxelösund
0482	Flen
0483	Katrineholm
0484	Eskilstuna
0486	Strängnäs
0488	Trosa
0509	Ödeshög
0512	Ydre
0513	Kinda
0560	Boxholm
0561	Åtvidaberg
0562	Finspång
0563	Valdemarsvik
0580	Linköping
0581	Norrköping
0582	Söderköping
0583	Motala
0584	Vadstena
0586	Mjölby
0604	Aneby
0617	Gnosjö
0642	Mullsjö
0643	Habo
0662	Gislaved
0665	Vaggeryd
0680	Jönköping
0682	Nässjö
0683	Värnamo
0684	Sävsjö
0685	Vetlanda
0686	Eksjö
0687	Tranås

0760	Uppvidinge
0761	Lessebo
0763	Tingsryd
0764	Alvesta
0765	Älmhult
0767	Markaryd
0780	Växjö
0781	Ljungby
0821	Högsby
0834	Torsås
0840	Mörbylånga
0860	Hultsfred
0861	Mönsterås
0862	Emmaboda
0880	Kalmar
0881	Nybro
0882	Oskarshamn
0883	Västervik
0884	Vimmerby
0885	Borgholm
0980	Gotland
1060	Olofström
1080	Karlskrona
1081	Ronneby
1082	Karlshamn
1083	Sölvesborg
1214	Svalöv
1230	Staffanstorps
1231	Burlöv
1233	Vellinge
1256	Östra Göinge
1257	Örkelljunga
1260	Bjuv
1261	Kävlinge
1262	Lomma
1263	Svedala
1264	Skurup

1265	Sjöbo
1266	Hörby
1267	Höör
1270	Tomelilla
1272	Bromölla
1273	Osby
1275	Perstorp
1276	Klippan
1277	Åstorp
1278	Båstad
1280	Malmö
1281	Lund
1282	Landskrona
1283	Helsingborg
1284	Höganäs
1285	Eslöv
1286	Ystad
1287	Trelleborg
1290	Kristianstad
1291	Simrishamn
1292	Ängelholm
1293	Hässleholm
1315	Hylte
1380	Halmstad
1381	Laholm
1382	Falkenberg
1383	Varberg
1384	Kungsbacka
1401	Härryda
1402	Partille
1407	Öckerö
1415	Stenungsund
1419	Tjörn
1421	Orust
1427	Sotenäs
1430	Munkedal
1435	Tanum

1438	Dals-Ed
1439	Färgelanda
1440	Ale
1441	Lerum
1442	Vårgårda
1443	Bollebygd
1444	Grästorp
1445	Essunga
1446	Karlsborg
1447	Gullspång
1452	Tranemo
1460	Bengtsfors
1461	Mellerud
1462	Lilla Edet
1463	Mark
1465	Svenljunga
1466	Herrljunga
1470	Vara
1471	Götene
1472	Tibro
1473	Töreboda
1480	Göteborg
1481	Mölnadal
1482	Kungälv
1484	Lysekil
1485	Uddevalla
1486	Strömstad
1487	Vänersborg
1488	Trollhättan
1489	Alingsås
1490	Borås
1491	Ulricehamn
1492	Åmål
1493	Mariestad
1494	Lidköping
1495	Skara
1496	Skövde

1497	Hjo
1498	Tidaholm
1499	Falköping
1715	Kil
1730	Eda
1737	Torsby
1760	Storfors
1761	Hammarö
1762	Munkfors
1763	Forshaga
1764	Grums
1765	Årjäng
1766	Sunne
1780	Karlstad
1781	Kristinehamn
1782	Filipstad
1783	Hagfors
1784	Arvika
1785	Säffle
1814	Lekeberg
1860	Laxå
1861	Hallsberg
1862	Degerfors
1863	Hällefors
1864	Ljusnarsberg
1880	Örebro
1881	Kumla
1882	Askersund
1883	Karlskoga
1884	Nora
1885	Lindesberg
1904	Skinnskatteberg
1907	Surahammar
1917	Heby
1960	Kungsör
1961	Hallstahammar
1962	Norberg

1980	Västerås
1981	Sala
1982	Fagersta
1983	Köping
1984	Arboga
2021	Vansbro
2023	Malung
2026	Gagnef
2029	Leksand
2031	Rättvik
2034	Orsa
2039	Älvdalen
2061	Smedjebacken
2062	Mora
2080	Falun
2081	Borlänge
2082	Säter
2083	Hedemora
2084	Avesta
2085	Ludvika
2101	Ockelbo
2104	Hofors
2121	Ovanåker
2132	Nordanstig
2161	Ljusdal
2180	Gävle
2181	Sandviken
2182	Söderhamn
2183	Bollnäs
2184	Hudiksvall
2260	Ånge
2262	Timrå
2280	Härnösand
2281	Sundsvall
2282	Kramfors
2283	Sollefteå
2284	Örnsköldsvik

2303	Ragunda
2305	Bräcke
2309	Krokom
2313	Strömsund
2321	Åre
2326	Berg
2361	Härjedalen
2380	Östersund
2401	Nordmaling
2403	Bjurholm
2404	Vindeln
2409	Robertsfors
2417	Norsjö
2418	Malå
2421	Storuman
2422	Sorsele
2425	Dorotea
2460	Vännäs
2462	Vilhelmina
2463	Åsele
2480	Umeå
2481	Lycksele
2482	Skellefteå
2505	Arvidsjaur
2506	Arjeplog
2510	Jokkmokk
2513	Överkalix
2514	Kalix
2518	Övertorneå
2521	Pajala
2523	Gällivare
2560	Älvsbyn
2580	Luleå
2581	Piteå
2582	Boden
2583	Haparanda
2584	Kiruna

Namn	Beskrivning
KommunTid	Kommunkod som gällde respektive bidragsår. I värdemängden ingår samtliga kommuner som någon gång ingått i beräkningarna. Vad gäller kommuner har endast nya kommuner tillkommit och ingen försvunnit.
Kod	Benämning
0114	UPPLANDS VÄSBY
0115	VALLENTUNA
0117	ÖSTERÅKER
0120	VÄRMDÖ
0123	JÄRFÄLLA
0125	EKERÖ
0126	HUDDINGE
0127	BOTKYRKA
0128	SALEM
0136	HANINGE
0138	TYRESÖ
0139	UPPLANDS-BRO
0140	NYKVARN
0160	TÄBY
0162	DANDERYD
0163	SOLENTUNA
0180	STOCKHOLM
0181	SÖDERTÄLJE
0182	NACKA
0183	SUNDBYBERG
0184	SOLNA
0186	LIDINGÖ
0187	VAXHOLM
0188	NORRTÄLJE
0191	SIGTUNA
0192	NYNÄSHAMN
0305	HÄBO
0319	ÄLVKARLEBY
0330	KNIVSTA
0360	TIERP
0380	UPPSALA

0381	ENKÖPING
0382	ÖSTHAMMAR
0428	VINGÅKER
0461	GNESTA
0480	NYKÖPING
0481	OXELÖSUND
0482	FLEN
0483	KATRINEHOLM
0484	ESKILSTUNA
0486	STRÅNGNÄS
0488	TROSA
0509	ÖDESHÖG
0512	YDRE
0513	KINDA
0560	BOXHOLM
0561	ÅTVIDABERG
0562	FINSPÅNG
0563	VALDEMARSVIK
0580	LINKÖPING
0581	NORRKÖPING
0582	SÖDERKÖPING
0583	MOTALA
0584	VADSTENA
0586	MJÖLBY
0604	ANEBY
0617	GNOSJÖ
0642	MULLSJÖ
0643	HABO
0662	GISLAVED
0665	VAGGERYD
0680	JÖNKÖPING
0682	NÄSSJÖ
0683	VÄRNAMO
0684	SÄVSJÖ
0685	VETLANDA
0686	EKSJÖ
0687	TRANÅS

0760	UPPVIDINGE
0761	LESSEBO
0763	TINGSRYD
0764	ALVESTA
0765	ÄLMHULT
0767	MARKARYD
0780	VÄXJÖ
0781	LJUNGBY
0821	HÖGSBY
0834	TORSÅS
0840	MÖRBYLÅNGA
0860	HULTSFRED
0861	MÖNSTERÅS
0862	EMMABODA
0880	KALMAR
0881	NYBRO
0882	OSKARSHAMN
0883	VÄSTERVIK
0884	VIMMERBY
0885	BORGHOLM
0980	GOTLAND
1060	OLOFSTRÖM
1080	KARLSKRONA
1081	RONNEBY
1082	KARLSHAMN
1083	SÖLVESBORG
1121	ÖSTRA GÖINGE
1137	ÖRKELLJUNGA
1140	ALE
1160	TOMELILLA
1162	BROMÖLLA
1163	OSBY
1165	PERSTORP
1166	KLIPPAN
1167	ÅSTORP
1168	BÅSTAD
1180	KRISTIANSTAD

1181	SIMRISHAMN
1182	ÄNGELHOLM
1183	HÄSSLEHOLM
1214	SVALÖV
1230	STAFFANSTORP
1231	BURLÖV
1233	VELLINGE
1256	ÖSTRA GÖINGE
1257	ÖRKELLJUNGA
1260	BJUV
1261	KÄVLINGE
1262	LOMMA
1263	SVEDALA
1264	SKURUP
1265	SJÖBO
1266	HÖRBY
1267	HÖÖR
1270	TOMELILLA
1272	BROMÖLLA
1273	OSBY
1275	PERSTORP
1276	KLIPPAN
1277	ÅSTORP
1278	BÅSTAD
1280	MALMÖ
1281	LUND
1282	LANDSKRONA
1283	HELSINGBORG
1284	HÖGANÄS
1285	ESLÖV
1286	YSTAD
1287	TRELLEBORG
1290	KRISTIANSTAD
1291	SIMRISHAMN
1292	ÄNGELHOLM
1293	HÄSSLEHOLM
1315	HYLTE

1380	HALMSTAD
1381	LAHOLM
1382	FALKENBERG
1383	VARBERG
1384	KUNGSBACKA
1401	HÄRRYDA
1402	PARTILLE
1407	ÖCKERÖ
1415	STENUNGSUND
1419	TJÖRN
1421	ORUST
1427	SOTENÄS
1430	MUNKEDAL
1435	TANUM
1438	DALS-ED
1439	FÄRGELANDA
1441	LERUM
1442	VÅRGÅRDA
1443	BOLLEBYGD
1444	GRÄSTORP
1445	ESSUNGA
1446	KARLSBORG
1447	GULLSPÅNG
1452	TRANEMO
1460	BENGTSFORS
1461	MELLERUD
1462	LILLA EDET
1463	MARK
1465	SVENLJUNGA
1466	HERRLJUNGA
1470	VARA
1471	GÖTENE
1472	TIBRO
1473	TÖREBODA
1480	GÖTEBORG
1481	MÖLNDAL
1482	KUNGÄLV

1484	LYSEKIL
1485	UDDEVALLA
1486	STRÖMSTAD
1487	VÄNERSBORG
1488	TROLLHÄTTAN
1489	ALINGSÅS
1490	BORÅS
1491	ULRICEHAMN
1492	ÄMÅL
1493	MARIESTAD
1494	LIDKÖPING
1495	SKARA
1496	SKÖVDE
1497	HJO
1498	TIDAHOLM
1499	FALKÖPING
1504	DALS-ED
1507	FÄRGELANDA
1521	ALE
1524	LERUM
1527	VÅRGÅRDA
1535	BOLLEBYGD
1552	TRANEMO
1560	BENGTSFORS
1561	MELLERUD
1562	LILLA EDET
1563	MARK
1565	SVENLJUNGA
1566	HERRLJUNGA
1580	VÄNERSBORG
1581	TROLLHÄTTAN
1582	ALINGSÅS
1583	BORÅS
1584	ULRICEHAMN
1585	ÄMÅL
1602	GRÄSTORP
1603	ESSUNGA

1622	MULLSJÖ
1623	HABO
1637	KARLSBORG
1643	GULLSPÅNG
1660	VARA
1661	GÖTENE
1662	TIBRO
1663	TÖREBODA
1680	MARIESTAD
1681	LIDKÖPING
1682	SKARA
1683	SKÖVDE
1684	HJO
1685	TIDAHOLM
1686	FALKÖPING
1715	KIL
1730	EDA
1737	TORSBY
1760	STORFORS
1761	HAMMARÖ
1762	MUNKFORS
1763	FORSHAGA
1764	GRUMS
1765	ÄRJÄNG
1766	SUNNE
1780	KARLSTAD
1781	KRISTINEHAMN
1782	FILIPSTAD
1783	HAGFORS
1784	ARVIKA
1785	SÄFFLE
1814	LEKEBERG
1860	LAXÅ
1861	HALLSBERG
1862	DEGERFORS
1863	HÄLLEFORS
1864	LJUSNARSBERG

1880	ÖREBRO
1881	KUMLA
1882	ASKERSUND
1883	KARLSKOGA
1884	NORA
1885	LINDESBERG
1904	SKINNSKATTEBERG
1907	SURAHAMMAR
1917	HEBY
1960	KUNGSÖR
1961	HALLSTAHAMMAR
1962	NORBERG
1980	VÄSTERÅS
1981	SALA
1982	FAGERSTA
1983	KÖPING
1984	ARBOGA
2021	VANSBRO
2023	MALUNG
2026	GAGNEF
2029	LEKSAND
2031	RÄTTVIK
2034	ORSA
2039	ÄLVDALEN
2061	SMEDJEBACKEN
2062	MORA
2080	FALUN
2081	BORLÄNGE
2082	SÄTER
2083	HEDEMORA
2084	AVESTA
2085	LUDVIKA
2101	OCKELBO
2104	HOFORS
2121	OVANÅKER
2132	NORDANSTIG
2161	LJUSDAL

2180	GÄVLE
2181	SANDVIKEN
2182	SÖDERHAMN
2183	BOLLNÄS
2184	HUDIKSVALL
2260	ÅNGE
2262	TIMRÅ
2280	HÄRNÖSAND
2281	SUNDSVALL
2282	KRAMFORS
2283	SOLLEFTEÅ
2284	ÖRNSKÖLDSVIK
2303	RAGUNDA
2305	BRÄCKE
2309	KROKOM
2313	STRÖMSUND
2321	ÅRE
2326	BERG
2361	HÄRJEDALEN
2380	ÖSTERSUND
2401	NORDMALING
2403	BJURHOLM
2404	VINDELN
2409	ROBERTSFORS
2417	NORSJÖ
2418	MALÅ
2421	STORUMAN
2422	SORSELE
2425	DOROTEA
2460	VÄNNÄS
2462	VILHELMINA
2463	ÅSELE
2480	UMEÅ
2481	LYCKSELE
2482	SKELLEFTEÅ
2505	ARVIDSJAUR
2506	ARJEPLOG

2510	JOKKMOKK
2513	ÖVERKALIX
2514	KALIX
2518	ÖVERTORNEÅ
2521	PAJALA
2523	GÄLLIVARE
2560	ÄLVSBYN
2580	LULEÅ
2581	PITEÅ
2582	BODEN
2583	HAPARANDA
2584	KIRUNA

Namn	Beskrivning
Län	Län enligt indelning 2004-01-01
Kod	Benämning
01	Stockholm
03	Uppsala
04	Södermanland
05	Östergötland
06	Jönköping
07	Kronoberg
08	Kalmar
09	Gotland
10	Blekinge
12	Skåne
13	Halland
14	Västra Götaland
17	Värmland
18	Örebro
19	Västmanland
20	Dalarna
21	Gävleborg
22	Västernorrland
23	Jämtland
24	Västerbotten

25	Norrbottnen
----	-------------

Namn	Beskrivning
LanTid	Länskod för respektive bidragsår. Samtliga landsting och kommuner som ingått i landstingens bidragsårsberäkningar.
Kod	Benämning
01	STOCKHOLM
03	UPPSALA
04	SÖDERMANLAND
05	ÖSTERGÖTLAND
06	JÖNKÖPING
07	KRONOBERG
08	KALMAR
09	GOTLAND
10	BLEKINGE
11	KRISTIANSTAD
12	SKÅNE (tidigare MALMÖHUS)
1280	Malmö
13	HALLAND
14	VÄSTRA GÖTALAND (tidigare GÖTEBORG OCH BOHUS)
1480	Göteborg
15	ÄLVSBORG
16	SKARABORG
17	VÄRMLAND
18	ÖREBRO
19	VÄSTMANLAND
20	DALARNA (tidigare Kopparbergs)
21	GÄVLEBORG
22	VÄSTERNORRLAND
23	JÄMTLAND
24	VÄSTERBOTTEN
25	NORRBOTTEN

Namn	Beskrivning
Namn	Kommunnamn under bidragsåret
Kod	Benämning
0114	Upplands Väsby

0115	Vallentuna
0117	Österåker
0120	Värmdö
0123	Järfälla
0125	Ekerö
0126	Huddinge
0127	Botkyrka
0128	Salem
0136	Haninge
0138	Tyresö
0139	Upplands-Bro
0140	Nykvarn
0160	Täby
0162	Danderyd
0163	Sollentuna
0180	Stockholm
0181	Södertälje
0182	Nacka
0183	Sundbyberg
0184	Solna
0186	Lidingö
0187	Vaxholm
0188	Norrtälje
0191	Sigtuna
0192	Nynäshamn
0305	Häbo
0319	Älvkarleby
0330	Knivsta
0360	Tierp
0380	Uppsala
0381	Enköping
0382	Östhammar
0428	Vingåker
0461	Gnesta
0480	Nyköping
0481	Oxelösund
0482	Flen

0483	Katrineholm
0484	Eskilstuna
0486	Strängnäs
0488	Trosa
0509	Ödeshög
0512	Ydre
0513	Kinda
0560	Boxholm
0561	Åtvidaberg
0562	Finspång
0563	Valdemarsvik
0580	Linköping
0581	Norrköping
0582	Söderköping
0583	Motala
0584	Vadstena
0586	Mjölby
0604	Aneby
0617	Gnosjö
0642	Mullsjö
0643	Habo
0662	Gislaved
0665	Vaggeryd
0680	Jönköping
0682	Nässjö
0683	Värnamo
0684	Sävsjö
0685	Vetlanda
0686	Eksjö
0687	Tranås
0760	Uppvidinge
0761	Lessebo
0763	Tingsryd
0764	Alvesta
0765	Älmhult
0767	Markaryd
0780	Växjö

0781	Ljungby
0821	Högsby
0834	Torsås
0840	Mörbylånga
0860	Hultsfred
0861	Mönsterås
0862	Emmaboda
0880	Kalmar
0881	Nybro
0882	Oskarshamn
0883	Västervik
0884	Vimmerby
0885	Borgholm
0980	Gotland
1060	Olofström
1080	Karlskrona
1081	Ronneby
1082	Karlshamn
1083	Sölvesborg
1214	Svalöv
1230	Staffanstorps
1231	Burlöv
1233	Vellinge
1256	Östra Göinge
1257	Örkelljunga
1260	Bjuv
1261	Kävlinge
1262	Lomma
1263	Svedala
1264	Skurup
1265	Sjöbo
1266	Hörby
1267	Höör
1270	Tomelilla
1272	Bromölla
1273	Osby
1275	Perstorp

1276	Klippan
1277	Åstorp
1278	Båstad
1280	Malmö
1281	Lund
1282	Landskrona
1283	Helsingborg
1284	Höganäs
1285	Eslöv
1286	Ystad
1287	Trelleborg
1290	Kristianstad
1291	Simrishamn
1292	Ängelholm
1293	Hässleholm
1315	Hylte
1380	Halmstad
1381	Laholm
1382	Falkenberg
1383	Varberg
1384	Kungsbacka
1401	Härryda
1402	Partille
1407	Öckerö
1415	Stenungsund
1419	Tjörn
1421	Orust
1427	Sotenäs
1430	Munkedal
1435	Tanum
1438	Dals-Ed
1439	Färgelanda
1440	Ale
1441	Lerum
1442	Vårgårda
1443	Bollebygd
1444	Grästorp

1445	Essunga
1446	Karlsborg
1447	Gullspång
1452	Tranemo
1460	Bengtsfors
1461	Mellerud
1462	Lilla Edet
1463	Mark
1465	Svenljunga
1466	Herrljunga
1470	Vara
1471	Götene
1472	Tibro
1473	Töreboda
1480	Göteborg
1481	Mölnadal
1482	Kungälv
1484	Lysekil
1485	Uddevalla
1486	Strömstad
1487	Vänersborg
1488	Trollhättan
1489	Alingsås
1490	Borås
1491	Ulricehamn
1492	Åmål
1493	Mariestad
1494	Lidköping
1495	Skara
1496	Skövde
1497	Hjo
1498	Tidaholm
1499	Falköping
1715	Kil
1730	Eda
1737	Torsby
1760	Storfors

1761	Hammarö
1762	Munkfors
1763	Forshaga
1764	Grums
1765	Årjäng
1766	Sunne
1780	Karlstad
1781	Kristinehamn
1782	Filipstad
1783	Hagfors
1784	Arvika
1785	Säffle
1814	Lekeberg
1860	Laxå
1861	Hallsberg
1862	Degerfors
1863	Hällefors
1864	Ljusnarsberg
1880	Örebro
1881	Kumla
1882	Askersund
1883	Karlskoga
1884	Nora
1885	Lindesberg
1904	Skinnskatteberg
1907	Surahammar
1917	Heby
1960	Kungsör
1961	Hallstahammar
1962	Norberg
1980	Västerås
1981	Sala
1982	Fagersta
1983	Köping
1984	Arboga
2021	Vansbro
2023	Malung

2026	Gagnef
2029	Leksand
2031	Rättvik
2034	Orsa
2039	Älvdalen
2061	Smedjebacken
2062	Mora
2080	Falun
2081	Borlänge
2082	Säter
2083	Hedemora
2084	Avesta
2085	Ludvika
2101	Ockelbo
2104	Hofors
2121	Ovanåker
2132	Nordanstig
2161	Ljusdal
2180	Gävle
2181	Sandviken
2182	Söderhamn
2183	Bollnäs
2184	Hudiksvall
2260	Ånge
2262	Timrå
2280	Härnösand
2281	Sundsvall
2282	Kramfors
2283	Sollefteå
2284	Örnsköldsvik
2303	Ragunda
2305	Bräcke
2309	Krokom
2313	Strömsund
2321	Åre
2326	Berg
2361	Härjedalen

2380	Östersund
2401	Nordmaling
2403	Bjurholm
2404	Vindeln
2409	Robertsfors
2417	Norsjö
2418	Malå
2421	Storuman
2422	Sorsele
2425	Dorotea
2460	Vännäs
2462	Vilhelmina
2463	Åsele
2480	Umeå
2481	Lycksele
2482	Skellefteå
2505	Arvidsjaur
2506	Arjeplog
2510	Jokkmokk
2513	Överkalix
2514	Kalix
2518	Övertorneå
2521	Pajala
2523	Gällivare
2560	Älvsbyn
2580	Luleå
2581	Piteå
2582	Boden
2583	Haparanda
2584	Kiruna

Namn	Beskrivning
NormKost	Beräknad normkostnad per senior, Negativa värden kan ej förekomma och normkostnaden är framräknad för respektive kommun

Namn	Beskrivning
------	-------------

NPI	Nettoprisindex som används vid beräkning av kostnadsutjämning för kommuner, Index ligger omkring 1
Namn	Beskrivning
Skatteund	Skatteunderlag för kommunerna taxeringsåret före bidragsåret, Negativa värden kan ej förekomma
Namn	Beskrivning
StandKost	Ej uppräknade standardkostnader, Negativa värden kan förekomma
Namn	Beskrivning
StandKostU	Standardkostnader uppräknade med npi index (i förekommande fall), Negativa värden kan ej förekomma
Namn	Beskrivning
StruktKost	Strukturkostnader, summan av respektive kommuns standardkostnader. Negativa värden kan ej förekomma
Namn	Beskrivning
Tat	Täthetsmått, Negativa värden kan ej förekomma, 0 -900
Namn	Beskrivning
Till/Av	Tillägg/avdrag, Summan av alla kommuners tillägg ska motsvaras av summan av alla kommuners avdrag
Namn	Beskrivning
Utfall	Kostnadsutjämningsutfall, Negativa värden kan förekomma. Summan av bidragen motsvarar summan av avgifterna.
Namn	Beskrivning
Ytakm2	Kommunernas landyta i km2 året före bidragsåret, Negativa värden kan ej förekomma

3.2 Arkiveringsversioner

Register

Namn	Presentationstext
------	-------------------

Beskrivning	Registertyp

Version

Namn	Presentationstext	
Beskrivning	Personregister	Slutligt observationsregister

Databas

Namn	Första tid	Senaste tid
Presentationstext	Referenstid	
Beskrivning		
Tillgänglighet		
Databastyp	Fysisk beteckning	
Arkiveringsdatum	Arkivplats	
Namn på tabeller / flata filer som ingår i databasen (och beskrivs nedan)		

Tabell / flat fil

Namn	Presentationstext
Objekttyp	Population

Beskrivning	Antal tabellrader / poster
-------------	----------------------------

Nycklar

Identifierande nycklar (primära och alternativa). Ingående variabler	
Referensnycklar. Ingående variabler	Refererar till tabell

Index

Namn	Ingående variabler	Typ
------	--------------------	-----

Variabler - Innehåll

Variabel	Presentationstext	Beskrivning	Uppgiftskälla	Definition/Mätmetod	Referenstid	Enhet	Namn på värdemängd

Variabler - Lagringsinformation

Variabel	Kolumnnr	Summerbar	Datotyp	Startposition	Datalängd (inkl dec)	Decimaler

Värdemängder

Namn	Beskrivning
Kod	Benämning

3.3 Erfarenheter från senaste undersökningsomgången

Nytt för i år är att en preliminär beräkning av hälso- och sjukvårdsmodellen gjordes under april månad. Detta därför att Landstingen vill kunna göra prognoser över hur stora inkomster de kan tänkas få nästkommande år.

4 Statistisk bearbetning och redovisning

4.1 Skattningar: antaganden och beräkningsformler

Några punktskattningar och variansskattningar utförs inte i detta bidragssystem.

Alla antaganden som ligger till grund för respektive kommuns och landstings utfall är framtagna av de utredningar som skapat alla modeller.

När det gäller hälso- och sjukvårdsmodellen används hela RTB och resultatet blir en totalundersökning som saknar skattningar. Skattningen har redan gjorts i det underlag som vi använder i våra modeller. För dessa skattningar ansvarar olika utredningar se avsnitt 0.12.

4.2 Redovisningsförfaranden

Redovisningen av uppgifterna sker till landstingen i ett häfte med namnet "Statsbidrag och inomkommunal utjämning för landsting, utfall bidragsåret 2004". De tryckta häftena skickas ut till landstingen två gånger om året, oktober respektive januari. Utskicket i januari skickas till skatteverket som i sin tur vidarebefordrar tabellerna till landstinget tillsammans med ett beslutsbrev. Uppgifterna finns även tillgängliga på Internet till nästa års beräkningsomgång resultat publiceras. Vi är restriktiva med att skicka ut Excelfilen där alla beräkningar görs. Landstingsförbundet samt Finansdepartementet får var sin version.

Redovisningen av uppgifterna sker till kommunerna i ett häfte med namnet "Statsbidrag och inomkommunal utjämning för kommuner, utfall bidragsåret 2004". De tryckta häftena skickas ut till kommunerna två gånger om året, oktober respektive januari. Utskicket i januari skickas till skatteverket som i sin tur vidarebefordrar tabellerna till kommunerna tillsammans med ett beslutsbrev. Uppgifterna finns även tillgängliga på Internet till nästa års beräkningsomgång resultat publiceras. Vi är restriktiva med att skicka ut Excelfilen där alla beräkningar görs. kommunförbundet samt Finansdepartementet får var sin version.

5 Databehandlingssystem

I dagsläget finns ingen databas för hela utjämningsystemet. Däremot finns det en databas som heter Skomin som används för att beräkna hälso- och sjukvårdsmodellen. Beskrivning över hur den används finns i "M:\Statsbidrag\Bidragsår2004\Landsting\Indata\Hälso- och sjukvård\ Dokumentation över hälso- och sjukvårdsmodellen 2004" Databasen är inte uppbyggd efter några speciella regler utan de tabeller som behövs har skapats eftersom. Inför bidragsår 2005 bör en genomgång göras av hur tabellerna och en ev databas ska se ut.

5.1 Systemöversikt och systemflöde

5.2 Bearbetningar

5.3 Databasmodell

5.4 Databastabeller och övriga datamängder

Tabellförteckning

De tabeller som används för bidragsåret 2004 är:

Tabeller till beräkning av vårdtunga

IdDatMini
iddatperson
IdDatPersonNrByte
IN_SOS_kom00
IN_SOS_kom01
IN_SOS_kom99ny_G
IN_SOS_LAN00
IN_SOS_LAN01
IN_SoS_lan99ny_G
indatsos
sk_AntTotLan2004

Tabeller till beräkning av icke vårdtunga

(Prefix oldink står för att inkomst 2000 har använts för att göra en preliminär beräkning)

sk_ejvtgkost
sk_RTB01
sk_RTB01_oldink
sk_rtbaggl01
sk_rtbaggl01_oldink
sk_RtbAggLK01
sk_RtbAggLK01_oldink
sk_RtbAggLKF01
sk_RtbAggLKF01_oldink

sk_RtbAggL01
sk_RtbAggL01_oldink
sk_vtgkostny
sk_VtgMvAgg2004
sk_vtgstandkost2004
sk_VtgStandKostLan2004

Tabeller till beräkning av kostnad för HIV

(Observera! Tabellerna finns temporärt på Q064 och tas bort när resultatet hämtats)

Befolkning
sk_hivaggL01

5.5 Databastillbehör

5.6 Rapporter

5.7 Säkerhetsrutiner

Säkerhetskopiering

Något säkerhetskopiering utförs inte annat än den säkerhetskopia som VM-data ska ta enligt avtal.

Behörigheter

Grupper / Användare	Rättigheter

Behörighet till databasen Skomin har Olle Storm och Tomas Johansson som står som dbo samt Helena Karlsson som har alla behörigheter utan att vara dbo.

6 Loggbok

- En preliminär körning i april som gav ett resultat till Landstingsförbundet.
- Uppdatering i juni av inkomstvariabeln som är den enda variabel som saknas för att vi ska kunna göra en fullständig körning i april.

1. Beskrivning av arbetsgång

1.1 Inkomstutjämnning för kommuner och landsting

Inkomstutjämnningen görs på samma sätt för kommuner och landsting. Den enda skillnaden är att den länsvisa skattesatsen som används är lägre för landstingen än för kommunerna. Den länsvisa skattesatsen baseras på den genomsnittliga skattesatsen för kommuner respektive landsting år 1995. Kommunernas och landstingens genomsnittliga skattesatser reduceras till 95 procent. Den reducerade genomsnittliga skattesatsen korrigeras därefter för de skatteväxlingar som gjorts i respektive län under åren 1991-2004 reducerat med den genomsnittliga skatteväxlingen. Skatteväxlingar har gjorts i samband med att kommunerna har övertagit huvudmannskapet för olika verksamheter i landstingen. Landstingen har sänkt sina skattesatser med en viss nivå, medan kommunerna höjt sina i motsvarande mån. Skatteväxlingar åt andra hållet har också förekommit. Exemplet som redovisas kan sägas gälla både kommuner och landsting även om exemplet är en kommun.

Kommun som erhåller utjämningsbidrag (Övertorneå)

A.	Skatteunderlag enligt 2003 års taxering (avseende inkomståret 2002), kronor	587 689 700
	Faktor för uppräknings av skatteunderlaget till 2003 års	
B1.	nivå ¹	1,050
	Faktor för uppräknings av skatteunderlaget till 2004 års	
B2.	nivå ¹	1,035
C.	Uppräknat skatteunderlag, kronor (A x B1 x B2)	638 671 781
D.	Folkmängd 2003-11-01	5 334
E.	Uppräknat skatteunderlag, kr per inv. (C / D)	119 736
F.	Uppräknad medelskattkraft, kr per inv. (hela riket)	149 684
G.	Garanterat skatteunderlag (D x F)	798 414 456
H.	Underlag för utjämningsbidrag, kronor (G - C)	159 742 675
I.	Länsvis skattesats, % (SFS 1995:1646)	20,13
J.	Utjämningsbidrag, kr per inv. (H x I / D / 100)	6 029
K.	Utjämningsbidrag, kronor (D x J)	32 158 686

Kommun som skall erlägga utjämningsavgift (Håbo)

L.	Skatteunderlag enligt 2003 års taxering (avseende inkomståret 2002), kronor	2 772 767 200
M.	Faktor för uppräknning av skatteunderlaget till 2003 års nivå ¹	1,050
N.	Faktor för uppräknning av skatteunderlaget till 2004 års nivå ¹	1,035
O.	Uppräknat skatteunderlag, kronor (L x M x N)	3 013 304 755
P.	Folkmängd 2003-11-01	18 081
Q.	Uppräknat skatteunderlag, kr per inv. (O / P)	166 656
R.	Uppräknad medelskattkraft, kr per inv. (hela riket)	149 684
S.	Garanterat skatteunderlag (P x R)	2 706 436 404
T.	Underlag för utjämningsavgift, kronor (S - O)	-306 868 351
U.	Länsviss skattesats, % (SFS 1995:1646)	19,53
V.	Utgjänningsavgift, kr per inv. (T x U / 100 / P)	-3 315
X.	Utgjänningsavgift, kronor (P x V)	-59 938 515

Justerad inkomstutjämningsavgift framgår av detta exempel:

Justerad inkomstutjämningsavgift¹⁾, exempel

Kommuner vars länsvisa skattesats är större än 95 procent av den egna skattesatsen omfattas av den justerade inkomstutjämningsavgiften.

Exempel: Danderyd

Danderyd uppfyller kravet om att den länsvisa skattesatsen är högre än 95 procent av den egna skattesatsen ($0,95 \times 17,86 = 16,97 < 18,93$)

AA: Riksgenomsnittligt skatteunderlag per invånare 2003:	146 302
BB: Riksgenomsnittligt skatteunderlag per invånare 2004:	149 684
CC: Tillväxt i skattekraft i riket (BB / AA) =	1,0231
DD: Genomsnittligt skatteunderlag per invånare i Danderyd 2003:	276 596
EE: Genomsnittligt skatteunderlag per invånare i Danderyd 2004:	276 924
FF: Tillväxt i skattekraft kommunen: (EE / DD) =	1,0012
GG: Skattesats i kommunen 2003	17,86
HH: Inkomstutjämningsavgift/bidrag 2003:	-24 306
II: Kommunens tillväxt efter justerad inkomstutjämningsavgift (CC x 0,95 + FF x 0,05):	1,0220
JJ: Justerad inkomstutjämningsavgift (II x (HH + GG/100 x DD) - GG/100 x EE) :	-23 812
JK: Ojusterad inkomstutjämningsavgift	-24 087
Skillnad JJ-JK:	+ 275
KK: Folkmängd 2003-11-01	29 981
LL: Justerad inkomstutjämningsavgift (KK x JJ)	-713 907 572

1.2 Kostnadsutjämningsavgift för landsting

1.2.1 Hälsa- och sjukvårdsmodellen

1.2.1.1 Hälsa- och sjukvård

Den beräkning som väger tyngst är beräkningen av standardkostnaden Hälsa- och sjukvård. Den beräknas utifrån:

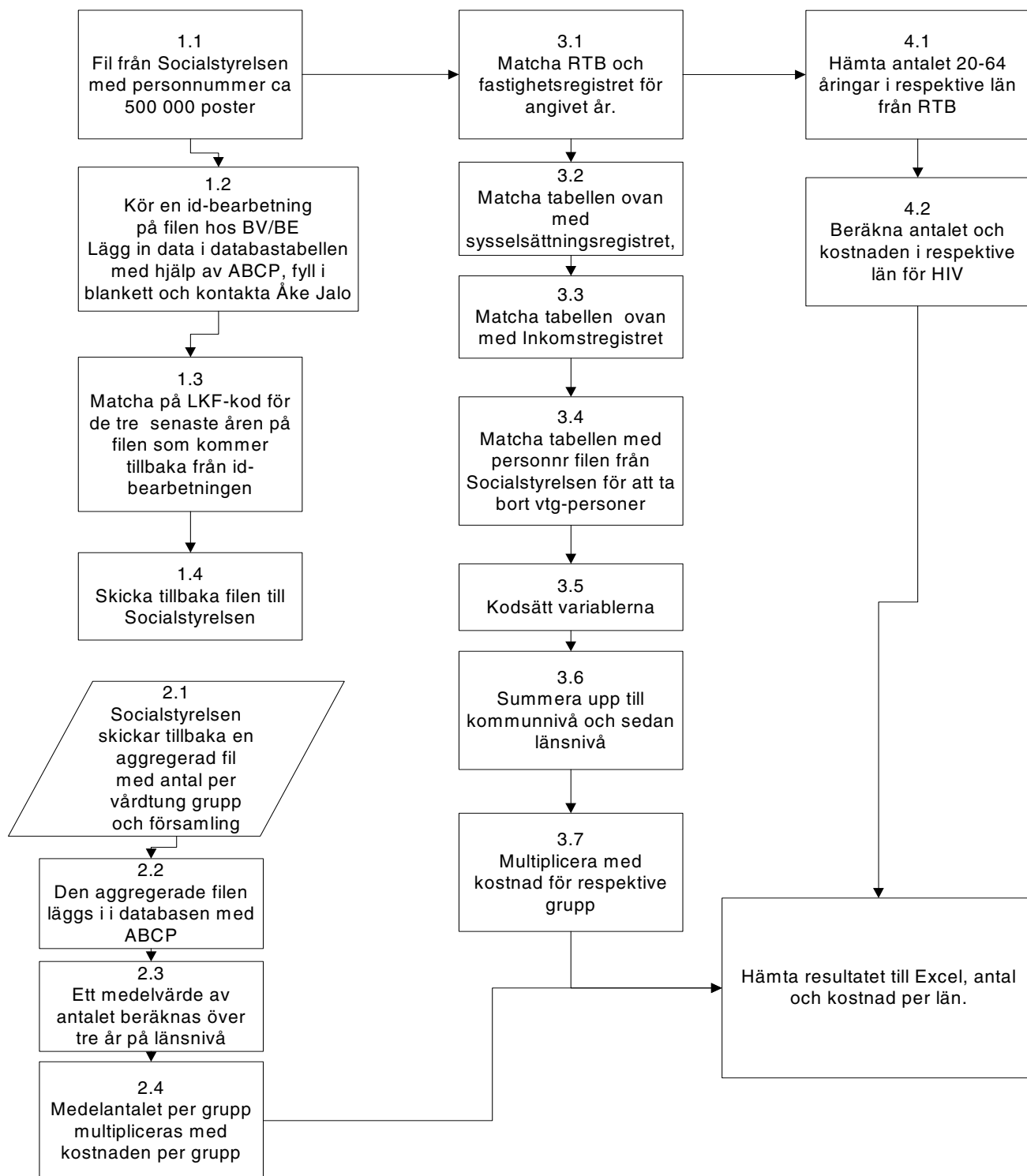
- Kostnader för nio vårdtunga grupper inklusive HIV
- Kostnader för ej vårdtunga grupper

Därutöver tillkommer tillägg eller avdrag för gles bebyggelsestruktur och små landsting.

För att göra beräkningarna används SQL-kod. Tabellerna lagras i databas.

För bidragsåret 2004 används data för RTB2001, RAMS2001, IoF2001 och Typfast2002.

Beskrivning av beräkning av Hälso- och sjukvårdsmodellen



1.2.1.1.1 Vårdtunga grupp

Antalet i de åtta vårdtunga grupperna beräknas med hjälp av Socialstyrelsen. Grupperna presenteras i "Rättvis kommunal utjämning" (SOU 2000:127), bilaga 3. Antalet i varje vårdtunga grupp, uppdelat på kön och ålder tas fram och multipliceras med en skattad genomsnittskostnad, som antas vara lika för samtliga landsting och som tagits fram i utredningen som nämns ovan.

Beräkningen av detta går till på följande sätt (Siffrorna avser punkterna i flödesschemat):

1 Framställa fil åt Socialstyrelsen

1.1 Fil från Socialstyrelsen

Socialstyrelsen skickar en fil med cirka 500 000 personnummer på en CD-skiva som är lösenordsskyddad. Lösenordet fås från Socialstyrelsen och är inte samma år från år. Kontaktperson hos Socialstyrelsen heter för närvarande Leif Forsberg, se bilaga 1. Personerna på CD-skivan ingår i någon av de åtta vårdtunga grupperna definierade i "Kostnadsutjämning för kommuner och landsting", SOU 1998:151, bilaga, s 35.

1.2 ID-bearbetning

Den fil från Socialstyrelsen är en tabbavgränsad textfil, innehåller två kolumner, personnummer (som är tolvställig) och år, som läggs i SCB:s databas. Tabellen heter IDDATPERSON. För att kunna göra det måste en extra tabell skapas först kallad indatsos så att tabellen iddatperson endast innehåller personnr eftersom den fil från Socialstyrelsen även innehåller år. En mini id-bearbetning beställs och görs av någon person som har god kännedom om RTB. Genom id-bearbetningen får man reda på om en person har avlidit, bytt personnummer eller flyttat ut ur landet. Det är också anledningen till att man gör den. Det visas i matchkoden som definieras nedan.

Maka

M	=	Personen är folkbokförd
P	=	Personen är folkbokförd. Personen har ändrat personnr. och finns med nytt personnr. i resultattabellen. Koppling mellan gammalt och nytt personnr. finns i Ut-tabellen med personnr.ändringar.

Omaka

E	=	Personen är ej folkbokförd. Personen har utvandrat.
D	=	Personen är ej folkbokförd. Personen är död.
O	=	Personen är ej folkbokförd. Anledning okänd.

Id bearbetningen beställs på datumet år_12_31. Året som ska användas anges i den fil från Socialstyrelsen., dvs tre år före bidragsåret.

Resultatet från ID-bearbetningen levereras i tabellen Indatmini. De personer som bytt personnummer ligger i den filen Personnrbyte. Det personnummer som ligger i Indatmini är det nya personnumret om bytet skett och är den fil som ska skickas tillbaka till Socialstyrelsen. Den fil med nya personnummer skickas till Socialstyrelsen tillsammans med resultatet av punkt 0.12.

1.3 Matchning av LKF (län, kommun och församling)

När den fil kommer tillbaka från bearbetningen matchas LKF-kod på.

OBSERVERA: Samma antal poster som SCB mottagit från Socialstyrelsen ska också skickas tillbaka. D v s får vi en fil med 500 000 poster så ska Socialstyrelsen ha tillbaka samma mängd poster. Registret från Socialstyrelsen innehåller övertäckning med personer som dött eller emigrerat. När man matchar på LKF för tre år kan man koppla årets övertäckning på region.

Börja med att matcha län, kommun, församling på alla personer i InDatMini (teoretisk kan vissa personer sakna LKF) för år 2001. därefter matchar man på län kommun församling 2000 på alla personer i InDatMini. Slutligen kopplar man på län kommun församling 1999 på alla personnummer.

1.4 Skicka fil till Socialstyrelsen

Filen med personnummer bränns på en CD-skiva. Filen komprimeras och lösenordsskyddas av sekretesskäl varefter den skickas till Socialstyrelsen.

Filen innehåller följande variabler:

Personnr

Forsamling01

Forsamling00

Forsamling99

Matchkod *se förklaring ovan*

Personnradr *anger om personnumret ändrats*

Datavreg *datum för avregistrering*

2.1 Fil från Socialstyrelsen

Från Socialstyrelsen kommer en fil med antalet vårdtunga personer i respektive grupp uppdelad på församling. Filen är semikolonavgränsad och innehåller följande variabler:

Variablerna kodsätts enligt följande definitionen:

Klassindelning i Hälso- och sjukvårdsmodellen:

Församling

Ålder 0-19, 20-44, 45-74, 75-79, 80-89, 90-w

Kön: 1 = Man, 2 = Kvinna

Antal vårdtunga i grupp 1

Antal vårdtunga i grupp 2

Antal vårdtunga i grupp 3

Antal vårdtunga i grupp 4

Antal vårdtunga i grupp 5

Antal vårdtunga i grupp 6

Antal vårdtunga i grupp 7

Antal vårdtunga i grupp 8

Filen består av cirka 25000 poster.

2.2 Lägg in i databas.

Den aggregerade filen läggs in i SCB:s databas i tabellen in_sos_for01. Tabellen måste först skapas i databasen. Filen kan behövas göras om för att kunna läggas in i databasen. Församlingstabellen aggregeras därefter till en länstabelle.

2.3 Medelvärdesberäkning

Ett medelvärde beräknas över de tre senaste årgångarna. De tabeller som används för bidragsåret 2004 är:

in_sos_lan99ny_G
in_sos_lan00
in_sos_lan01

De två första tabellerna finns sedan tidigare bidragsår och medelvärden beräknas över tre år.

2.4 Kostnadsberäkning

Medelantalet för de tre åren i respektive län, åldersgrupp och kön multipliceras med motsvarande kostnad. Kostnaden för varje vårdtug finns definierade om än avrundade till hela kronor i ”Rättvis kommunal utjämning”, SOU 2000:127.

För bidragsåret 2002 har det upptäckts att instruktionerna i SOU 1998:151 inte följts helt och hållet när det gäller diagnostiseringen av de olika sjukdomsgrupperna. Men finansdepartementet har bestämt att fortsätta på det gamla (felaktiga) sättet därför har filen in_sos_lan99ny suffixet G.

1.2.1.1.2 HIV

För HIV beräknas kostnaderna schablonmässigt. Antaganden görs om hur många HIV fall som finns i varje landsting. Dessa antaganden är:

I åldersgruppen 20-64 år beräknas det finnas

- 16 HIV fall per 10 000 invånare i Stockholms län
- 6 HIV fall per 10 000 invånare i f d Göteborg och Bohuslän samt Malmöhus och Malmö stad.
- 2 HIV fall per 10 000 invånare i åldersgruppen 20-64 år i övriga landsting

Beräkningen går till på följande sätt:

4.1 Befolkningsuppgifter

Beräkningen baseras på att antalet 20-64 åringar för aktuellt år, i detta fall år 2001-12-31.

4.2 Utför beräkningen

Beräkna antalet HIV fall per landsting.

Stockholms län 16 fall per 10 000 invånare

De kommuner som ingick i Göteborg- och Bohuslän och Malmöhus län 1996, 6 fall per 10 000 invånare

Övriga delar (inkl kommuner i Skåne som inte ingick i Malmöhus län och i Västra Götaland som inte ingick i Göteborg- och Bohuslän 1996) 2 fall per 10 000 invånare.

Det beräknade antalet HIV fall multipliceras med en skattad styckkostnad, 47 200 kronor. Kostnaden är hämtad ifrån SOU1998:151.

1.2.1.1.3 Ej vårdtung grupp

Kostnaderna för den övriga befolkningen, dvs de som inte antas vara vårdtunga, beräknas genom att varje invånare hänförs till en grupp utifrån kön, ålder, civilstånd, sysselsättningsstatus, inkomst och boendetyper. Antalet personer per grupp i respektive landsting multipliceras med en genomsnittskostnad som baseras på kostnader som kommer från Skåne läns landsting 1998.

Kostnadsuppgifterna finns publicerade i utredningen *Rättvis kommunal utjämning (SOU 2000:127)*.

Beräkningen sker på följande sätt:

Alla personer som inte blivit klassade som vårdtunga matchas mot fastighetsregistret, sysselsättningsregistret och inkomstregistret. Alla register förutom Fastpak avser år 2001. Fastpak avser året efter dvs 2002.

3.1 Matchning av RTB och fastighetsregistret

RTB matchas mot Fastpak och sparas i en temporär tabell. RTB är styrande vilket innebär att alla poster i RTB ska komma med i resultattabellen även om de inte träffar mot Fastpak. I denna fas använder man hela befolkningsregistret vilket innebär att resultattabellen ska innehålla lika många poster som det finns registrerade personer i Sverige per den 31 december 2001.

3.2 Matchning med sysselsättningsregistret

Resultattabellen från 3.1 matchas mot sysselsättningsregistret och sparas i en temporär tabell. RTB är styrande vilket innebär att alla poster i RTB ska komma med i resultattabellen även om de inte träffar mot Sysselsättningsregistret.

3.3 Matchning med inkomstregistret

Resultattabellen från 3.2 matchas mot inkomstregistrets tabell scbtba och sparas i en lagrad tabell med namnet SK_RTBO1. RTB är styrande vilket innebär att alla poster i RTB ska komma med i resultattabellen även om de inte träffar mot.

3.4 Matchning av vtgmarkering

Filen med de vårdtunga personerna matchas därefter med SK_RTBO1 och variabeln vtgmark sätts till 1. Dessa personerna utesluts sedan ur beräkningen av antalet ej vårdtunga.

3.5 Kodsättning

Variablerna kodsätts enligt följande definitionen:

Klassindelning i Hälso- och sjukvårdsmodellen:

Kön: 1 = Man, 2 = Kvinna

Ålder: 0, 1-4, 5-9, 10-14, 15-19, 20-24, 25-29, 30-39, 40-49, 50-59, 60-69, 70-74, 75-w

Civilstånd: 1 = Barn + gifta vuxna
2 = Tidigare gifta
3 = Ogifta

Sysselsättningsstatus: 1 = Barn + förvärvsarbete

	2 = ej förvärvsarbete med kontrolluppgift
	3 = ej förvärvsarbete utan kontrolluppgift
Inkomster:	0, 1 - median, median och över
Boendetyper:	1 = boende i småhus eller jordbruksfastighet
	2 = övrigt boende

OBSERVERA: Varje år måste tabellen sk_ejvtgkost uppdateras med ny medianinkomst. Det är den enda klassificeringsvariabeln som ändras årligen. Medianen beräknas på personer som är 20 år och äldre och nollinkomsttagare tas bort.

I samband med kodsättningen grupperas alla personer som inte är vårdtunga per församling.

3.6 Summera upp till kommunnivå och länsnivå

Tabellen från 3.5 grupperas först till kommunnivå och därefter till länsnivå.

3.7 Multiplicera med kostnad

När man har antalet personer per grupp och län ska en totalkostnad beräknas per län. De kostnader som används finns redovisade avrundat till hela kronor i utredningen *Rättvis kommunal utjämning (SOU 2000:127)*. I beräkningarna används dock mer exakta kostnader. För att detta ska fungera måste inkomstvariabeln deklarerars på samma sätt i de båda tabellerna.

När länstotaler tagits fram exporteras resultatet till Excel. För den slutliga beräkningen av standardkostnaden för hälso- och sjukvård.

Efter att kostnaderna för vårdtunga personer, ej vårdtunga personer samt för HIV beräknats för samtliga län beräknar man en kostnad per invånare baserat på befolkningen den 31 december tre år före bidragsåret (2001-12-31). Den riksgenomsnittligt beräknade kostnaden jämförs med landstingens redovisade kostnader två år före bidragsåret för hälso- och sjukvård (exklusive tandvård) så att man får en justeringsfaktor. Kostnaderna i kronor per invånare redovisas i förordningen SFS 1995:1645. Justeringsfaktorn används för att hälso- och sjukvårdskostnaderna ska överensstämma med redovisad kostnadsnivå två år före bidragsåret. Respektive landstings standardkostnad korrigeras därefter med de tillägg och avdrag som närmare beskrivs under kapitel 1.2.1.2 och 1.2.1.3.

1.2.1.2 Glesbygdstillägg

Merkostnader på grund av gles bebyggelsestruktur beräknas för sjukhusvård, primärvård, ambulansverksamhet och sjukresor efter bosättningsmönster och befolkningsunderlag enligt följande. Som basår används 2000.

- Ett landsting får tillägg (merkostnad) för sjukhusvård om befolkningsunderlaget för ett sjukhus är mellan 25 000 och 75 000 personer.
- Ett landsting får tillägg för primärvård om underlaget för en vårdcentral är mellan 1 500 och 5 600 personer.
- Ett landsting får tillägg för ambulansverksamhet om underlaget för en ambulansstation är mellan 1 500 och 10 000 personer.

- För sjukresor beräknas en kostnad med hänsyn till det genomsnittliga geografiska avståndet mellan de boende i ett landsting om befolkningen vore helt jämnt fördelad över ytan (invånardistansen) i respektive landsting.
- Ett landsting får tillägg för övernattningsplatser vid vårdcentraler under förutsättning att avståndet mellan vårdcentralen och närmaste sjukhus överstiger åtta mil

Landstingets merkostnader jämförs sedan med rikets genomsnittliga merkostnad så att samtliga landsting får ett invånarbaserat avdrag som beräknas så att summan av avdragen motsvarar summan av tilläggen. Uppgifterna till detta kommer från Glesbygdverket. Kontaktperson är Jan Molde.

Glesbygdstillägget räknas upp med NPI året före bidrags- och avgiftsåret samt bidrags- och avgiftsåret för att räkna upp beloppet till utjämningsårets prisnivå.

1.2.1.3 Små landsting

Landsting med färre än 200 000 invånare erhåller ett tillägg med 100 kronor per invånare för varje 10 000-tal som landstingets invånarantal 31 december 2000, d v s två år för bidrags- och avgiftsåret, understiger 200 000.

Små landstingstillägget räknas ej upp med NPI.

För att ta reda på vilka NPI (Nettoprisindex) som ska användas kontaktas Finansdepartementet. Ofta finns det problem med att siffrorna kommer i senaste laget när vi ska publicera. Siffrorna kan inte kontrolleras med någon annan källa för beräkningarna i september utan då måste vi lite på deras ord. Till beräkningarna i december har ett SFS utkommit med vilka uppgifter som ska gälla, se avsnitt 0.12 ovan.

1.2.2 Övriga modeller i beräkningen av statsbidrag till landsting

De övriga delarna av beräkningarna av kostnadsutjämnningen består av kallort och kollektivtrafik. Dessa regleras i förordningar som anges i avsnitt 0.12 ovan. De är fasta från år till år. Om uppdateringar ska göras kommer det direktiv från finansdepartementet eller förslag från Landstingsförbundet eller Glesbygdverket. När sådana förändringar genomförs tas kontakt med personer som kan ta fram uppgifterna som behövs, ofta på SCB, jämförelser görs med tidigare uppgifter, om stora förändringar skett tas ny kontakt och en diskussion förs om det är en rimlig förändring eller om det är något som kan vara fel. Nedan görs en kort beskrivning av dessa.

1.2.2.1 Kallort

Standardkostnaden för kallort beräknas utifrån tidigare faktiska utbetalda tillägg i Västernorrland, Jämtland, Västerbotten och Norrbotten. Dessa fyra landsting erhåller ett tillägg för kallort om respektive 19, 15, 168 samt 466 kr/inv.

Uppräkning av standardkostnaden till bidragsårets kostnadsnivå sker med hjälp av NPI för åren 1993-2003.

1.2.2.2 Kollektivtrafik

Standardkostnaden för kollektivtrafiken beräknas länsvis med hjälp av variablerna gleshet, arbetspendling och tätortsstruktur. Den beräknade standardkostnaden reduceras med 25 %. Därefter fördelas 50 procent till kommunerna och 50 procent till landstingen. Inom respektive län ska

fördelningen mellan kommunerna ske efter kommunernas andel av de totala kollektivtrafikkostnaderna i länet 1993¹. Variablerna har uppdaterats inför bidragsåret 2003.

Standardkostnaden för län samt landsting och kommunkollektiv i respektive län beräknas enligt följande:

Standardkostnad i länet = $(-453,79 + 16,18 * \text{roten ur invånardistansen} + 1159,75 * \text{andel boende i tätort med mer än 20 000 invånare} + 4186,88 * \text{andel utpendlare över kommungräns}) * 0,75$

Standardkostnad för kommunkollektivet = $0,5 * \text{Standardkostnaden i länet}$

Standardkostnad för landstinget = $0,5 * \text{Standardkostnaden i länet}$

Justeringsfaktorn 1,042 justerar så att den vägda genomsnittet av standardkostnaden överensstämmer med senast kända genomsnittskostnad för kollektivtrafiken, reducerad med 25%.

Uppräkning av standardkostnaden till bidragsårets kostnadsnivå sker m h a NPI för åren 2002-2003.

Beräkning för Jönköpings läns landsting:

**Korrigerings-
faktor**

1,042

Landsting	Rotgles	Tät 20 000	Utpendl
Jönköping	13,86	0,25	0,08

Standardkostnad:

Jönköping = $(-453,8 + 16,2 * 13,86 + 1159,8 * 0,25 + 4186,9 * 0,08) / 2 * 0,75 = 153$

Den beräknade standardkostnaden jämförs sedan med den dokumenterad kostnaden i riket. Man erhåller då en korrigeringsfaktor. Den beräknade kostnaden räknas upp till den dokumenterade kostnaden.

Korrigerad standardkostnad:

$153 * 1,042 = 160$

Uppräkning mot kostnadsnivå 2003

Jönköping = $160 * 1,022 * 1,023 = 167$

Kostnadsutjämnningen för kommuner framgår av detta exempel som visar utfallet för Botkyrka och Övertorneå:

¹ SFS 1995:1645, 21 §.

1.3 Kostnadsutjämning för kommunala verksamheter, beskrivning och räkneexempel

För de verksamheter och kostnadsslag som omfattas av kostnadsutjämningen beräknas för varje kommun en standardkostnad enligt gällande beräkningsmodeller. Samtliga standardkostnader uttrycks i enheten kr/inv. och avrundas till hela kronor. Standardkostnaderna räknas därefter, med hjälp av nettoprisindex (NPI), upp till bidragsårets kostnadsnivå och avrundas till hela kronor².

Utjämningsbidraget/avgiften för strukturella kostnadsskillnader utgörs av skillnaden mellan summan av kommunens standardkostnad den s.k. strukturkostnaden, och den genomsnittliga strukturkostnaden i riket.

För att underlätta förståelsen av beräkningsmodellerna redovisas beräkningen för två kommuner, Botkyrka och Övertorneå. De resultat som redovisas i tabellerna överensstämmer inte alltid exakt med det resultat som erhålls enligt redovisade formler, vilket beror på avrundningar i exempelsamlingens siffermaterial. Uppgifterna i exemplen avser bidragsår 2004.

Dataunderlag för beräkningar inom verksamheter som uppdateras årligen finns presenterat i "Generella statsbidrag och inomkommunal utjämning för kommuner, Bidragsåret 2004, Underlag till beräkningen av kostnadsutjämning"

Dataunderlag för beräkningarna inom verksamheter som ej uppdateras årligen finns presenterat i 'Kostnadsutjämning för kommuner och landsting' (SOU 1998:151), 'Utjämning av kostnader och intäkter i kommuner och landsting' (SOU 1994:144) samt 'Rättvis kommunal utjämning' (SOU 2000:127).

Uppräkning till bidragsårets kostnadsnivå sker med hjälp av NPI. Utvecklingen för NPI åren 1993-2004 visas i tabell 1.

En uppräkning sker bland annat eftersom kostnadsdata som används vid beräkning av respektive standardkostnad baseras på kostnadsdata två år före bidragsåret.

Uppräkning med hjälp av nettoprisindex (NPI)

År	Utveckling i NPI (%)	Uppräkningsfaktorer
1993	4,3	1,043
1994	1,7	1,017
1995	1,5	1,015
1996	-0,2	0,998
1997	-1,2	0,988
1998	-1,6	0,984

² Standardkostnaden räknas upp till bidrags- och avgiftsårets kostnadsnivå med hjälp av nettoprisindex året före bidrags- och avgiftsåret i de verksamheter och kostnadsslag som baseras på senast tillgängliga Räkenskapssammandrag. Detta gäller ej modellerna för vatten och avlopp, gator och vägar, byggkostnader, uppvärmning, kallortstillägg samt administration mm. Då räknas standardkostnaden upp med hjälp av nettoprisindex fr.o.m. år 1993 t.o.m. bidrags- och avgiftsåret. Några verksamheter eller kostnadsslag räknas inte upp med hjälp av nettoprisindex. Detta gäller befolkningsminskning, näringslivs- och sysselsättningsfrämjande åtgärder, svagt befolkningsunderlag samt barn och ungdomar med utländsk härkomst, SFS 1995:1645 bilaga.

1999	-1,2	0,988
2000	2,5	1,025
2001	3,0	1,030
2002	2,2	1,022
2003	1,3	1,013
2004	1,0	1,010

Verksamheter för vilka standardkostnader beräknas

Skattade genomsnittskostnader för 2002, kronor per invånare

Verksamhet	RS2002 ³
Barnomsorg	4 345
Individ och familjeomsorg	2 666
Äldreomsorg	7 883
Grundskola	7 355
Gymnasieskola	2 758

Vad gäller kollektivtrafik antas att kommunerna och landstingen solidariskt delar på kostnaderna. Baserat på landstingens och kommunernas nettokostnader för kollektivtrafik beräknas en nettokostnad per invånare. Den summerade nettokostnaden divideras med 2 för att fördela kostnaderna mellan kommun- och landstingskollektivet. Därefter multiplicerar man kostnaden med 0,75 för att få en justerad genomsnittskostnad per invånare. Den justerade genomsnittskostnaden för 2002 är 342 kr/invånare i kommunmodellen.

³ Genomsnittskostnaden per verksamhet är inhämtade från Räkenskapssammandraget för kommuner år 2002. Nettokostnaderna kan hittas i tabell 2 i det statistiska meddelandet OE 25 SM 0301 som ges ut av SCB. Kostnaderna är inte desamma som i 'Vad kostar verksamheten i din kommun? Bokslut 2002' då de uppgifterna var preliminära. Se även SFS1995:1645.

1.3.1 Barnomsorg

Standardkostnaden för barnomsorg beräknas utifrån kommunens åldersstruktur och ett volymindex som avser att spegla behovet av barnomsorg.

Standardkostnad = Åldersersättning * Volymindex

Åldersersättning beräknas utifrån andelen barn i åldrarna 1-2, 3-6 och 7-9 år.

Åldersersättning = $(43\,309 * \text{andelen barn 1-2 år} + 41\,863 * \text{andelen barn 3-6 år} + 15\,273 * \text{andelen barn 7-9 år}) * \text{Justeringsfaktor 1}$

- Andelen barn i åldrarna 1-2, 3-6 och 7-9 år avser befolkningen 2002-12-31 och data hämtas från SCB:s befolkningsstatistik.
- Justeringsfaktor 1 med värdet 1,354 korrigerar den genomsnittliga vägda åldersersättningen i riket så att denna överensstämmer med den vägda genomsnittliga nettokostnaden för barnomsorg i räkenskapsperioden 2002, 4 345 kr/inv.

Förutom skillnader i åldersstruktur så finns det andra faktorer som förklarar skillnader i behovet av barnomsorg mellan kommuner. Behovet skattas med en regressionsekvation.

$KV_{\text{Volym}} = (-0,0495 + 0,3411 * A28R + 0,2166 * (A1R * SkkrMB) + 0,5387 * AT00200B) / \text{Justeringsfaktor 2}$

Justeringsfaktorer:

Justeringsfaktor 1	Justeringsfaktor 2
1,354	0,436

- A28R = Andelen mammor eller ensamstående pappor med barn i åldern 1-9 år som arbetar eller studerar minst 28 timmar per vecka. Snitt över två år.
- A1R = Andelen mammor eller ensamstående pappor med barn i åldern 1-9 år som arbetar eller studerar minst 1 timma per vecka. Snitt över två år.
- SkkrMB = Skattekraftsandel beräknat som medel över tre år begränsat nedåt till 80 % och uppåt till 127 % av medelskattekraften. Skattekraftsandelen beräknas genom att skatteunderlaget enligt taxering divideras med folkmängden vid respektive taxeringsårs ingång för varje kommun. Resultatet divideras sedan med det genomsnittliga skatteunderlaget per invånare i riket.
- AT00200B = täthetsmått enligt 2000 års förhållanden. Täthetsmättet beräknas på följande sätt: $AT00200B = (\text{Andel som bor i tätorter} > 199 \text{ inv.}) * (\text{befolkning i tätorter} > 199 \text{ inv.}) / (\text{ytan för tätorter} > 199 \text{ inv.}) / 100$. Täthetsmättet är begränsat nedåt till 0,1 och uppåt till 0,3. Variabeln uppdateras inte årligen.

Justeringsfaktor 2 med värdet 0,436 korrigerar nivån i volymindex så att det vägda genomsnittet i standardkostnaden överensstämmer med den vägda genomsnittliga nettokostnaden för barnomsorg år 2002, 4 345 kr/inv.

Uppräkning av standardkostnaden till bidragsårets kostnadsnivå sker med hjälp av NPI för åren 2003-2004.

Beräkningsexempel för Botkyrka och Övertorneå:

Dataunderlag:

Kommun	Andel i resp åldersgrupp			Förvärvsfrekvens		Skattekraft Skkr	Täthet AT00200b	Folkmängd 31/12 2002
	1-2 år	3-6 år	7-9 år	A1R	A28R			
Botkyrka	2,69	5,14	4,44	0,726	0,580	0,922	0,251	75 216
Övertorneå	1,74	3,65	3,54	0,816	0,627	0,800	0,100	5 391

Åldersersättning:

Botkyrka $(43\,309 * 2,69/100 + 41\,863 * 5,14/100 + 15\,273 * 4,44/100) * 1,354 = 5\,410$ Övertorneå $(43\,309 * 1,74/100 + 41\,863 * 3,65/100 + 15\,273 * 3,54/100) * 1,354 = 3\,826$

KVolyminindex:

Botkyrka $(-0,0495 + 0,3411 * 0,580 + 0,2166 * 0,726 * 0,922 + 0,5387 * 0,251) / 0,436 = 0,982$ Övertorneå $(-0,0495 + 0,3411 * 0,627 + 0,2166 * 0,837 * 0,800 + 0,5387 * 0,100) / 0,436 = 0,824$

Standardkostnad: Åldersersättning * KVolyminindex

Botkyrka $5\,410 * 0,982 = 5\,312$ Övertorneå $3\,826 * 0,824 = 3\,154$ Standardkostnad i 2004 års kostnadsnivå⁴:Botkyrka $5\,312 * 1,013 * 1,010 = 5\,435$ Övertorneå $3\,154 * 1,013 * 1,010 = 3\,227$

⁴ Den uppräknade standardkostnaden används även i beräkningen av statsbidrag för kommuner som infört maxtaxa inom barnomsorgen och statsbidrag för kvalitetshöjande åtgärder inom barnomsorgen. SFS 2001:160 7 § och 161 5§.

1.3.2 Äldreomsorg

Standardkostnaden för äldreomsorg beräknas utifrån andelen män respektive kvinnor i åldersgrupperna 65-74, 75-84 och 85-w år, normkostnaden för respektive åldersgrupp, andelen män och kvinnor i ovanstående åldersgrupper med utländsk bakgrund och normkostnaden för dessa, tillägg/avdrag för institutionsboende i glesbygd (Inst) samt tillägg/avdrag för hemtjänstkostnader (Hemtj).

Standardkostnad = Total normkostnad * justeringsfaktor + Institution (glesbygdstöd) + Hemtjänst + 500 (ersättning för färdtjänst och handikappsomsorg, lika för alla kommuner)

Kommunens normkostnad beräknas genom en summering av antalet invånare i respektive åldersgrupp multiplicerad med kommunens normkostnad för åldersgruppen. Till detta summeras den totala normkostnaden för åldersgrupper med utländsk bakgrund.

Bakgrund till och beskrivning av kommunernas normkostnad för de olika åldersgrupperna (män 65-74 år, män 75-84 år, män 85 år och äldre, kvinnor 65-74 år, kvinnor 75-84 år och kvinnor 85 år och äldre samt antalet personer i respektive åldersgrupp med utländsk bakgrund) finns presenterad i 'Kostnadsutjämning för kommuner och landsting' (SOU 1998:151).

Justeringsfaktorn (1,598) korrigerar den genomsnittliga vägda normkostnaden så att denna överensstämmer med 7 383 kr/inv, vilket motsvarar den vägda genomsnittliga nettokostnaden för äldreomsorg år 2002, 7 883 kr/inv. reducerad med 500 kr/inv. Reduceringen av genomsnittskostnaden svarar mot beloppet 500 i beräkningsmodellen vilket är ett tillägg för färdtjänst och handikappsomsorg, lika för alla kommuner.

Institutionsboende i glesbygd innebär att glesbygdskommunerna (31 kommuner) utöver den generella normkostnaden också erhåller ett tillägg på fem procent av normkostnaden för en högre andel institutionsboende i glesbygd (Inst). Tillägget finansieras med ett generellt avdrag motsvarande ett med befolkningen 31/12 2002 vägt medelvärde för tilläggen. Avdraget är 14,85 kr/inv.

I tillägg/avdrag för hemtjänstkostnader används det datamaterial som presenteras i 'Utjämning av kostnader och intäkter i kommuner och landsting' (SOU 1994:144). Korrigering görs, för förändrad befolkningsstruktur i riket, motsvarande ett med befolkningen 31/12 2002 vägt medelvärde för tillägg/avdrag för hemtjänst. Ett extra tillägg om 1,67 kr/inv. ges därigenom till alla kommuner.

Uppräkning av standardkostnaden till bidragsårets kostnadsnivå sker med hjälp av NPI för åren 2003-2004.

Beräkningsexempel för Botkyrka och Övertorneå:

Dataunderlag i procent (avrundat):

Kommun	Antal män			Antal kvinnor			Tillägg för Inst	Tillägg för Hemttj
	65-74 år	75-84 år	85-w	65-74 år	75-84 år	85-w		
Botkyrka	1 811	871	178	2 000	1 194	421	-14,85	-18,30
Övertorneå	352	195	56	335	288	124	505,61	230,92

Justeringsfaktor

Justeringsfaktor
1,598

Kommun	Antal män med utländsk bakgrund			Antal kvinnor med utländsk bakgrund			Folkmängd 2002-12-31
	65-74 år	75-84 år	85-w	65-74 år	75-84 år	85-w	
Botkyrka	413	122	20	436	178	46	75 216
Övertorneå	0	0	0	0	0	0	5 391

Kommun	Normkostnad Män, Kr per inv.			Normkostnad Kvinnor, Kr per inv.		
	65-74 år	75-84 år	85-w	65-74 år	75-84 år	85-w
Botkyrka	5 283	20 695	79 557	5 434	30 203	108 147
Övertorneå	6 261	24 433	81 590	5 582	29 441	106 640

Kommun	Normkostnad män med utländsk bakgrund, Kr per inv.			Normkostnad kvinnor med utländsk bakgrund, Kr per inv.		
	65-74 år	75-84 år	85-w	65-74 år	75-84 år	85-w
Botkyrka	7 924	31 043	119 335	8 151	45 305	162 220
Övertorneå	9 392	36 649	122 385	8 374	44 162	159 960

Normkostnad:

Botkyrka:

$$(1\,811 * 5\,283 + 871 * 20\,695 + \dots + 46 * 162\,220) / 75\,216 = 2\,164$$

Övertorneå:

$$(352 * 6\,261 + 195 * 24\,433 + \dots + 0 * 159\,960) / 5\,391 = 6\,513$$

Standardkostnad:

$$\text{Botkyrka} \quad 2\,164 * 1,598 - 14,85 - 18,30 + 500 = 3\,925$$

$$\text{Övertorneå} \quad 6\,513 * 1,598 + 505,61 + 230,92 + 500 = 11\,646$$

Standardkostnad i 2004 års kostnadsnivå:

$$\text{Botkyrka} \quad 3\,925 * 1,013 * 1,010 = 4\,016$$

$$\text{Övertorneå} \quad 11\,646 * 1,013 * 1,010 = 11\,915$$

1.3.3 Individ- och familjeomsorg

Standardkostnaden för individ- och familjeomsorg beräknas utifrån andelen utrikes födda flyktingar och nära anhöriga samt övriga utrikes födda från länder utanför Norden och EU (FL39IN019), arbetslösa utan ersättning (K1112EE), ensamstående kvinnor med barn (MBK1844), andel män med låg inkomst (Inkind140) samt ett täthetsmått (Rottätbef).

Standardkostnad = $(-557,9 + 86,1 * FL39IN019 + 518,2 * K1112EE + 523,9 * MBK1844 + 2,13 * Rottätbef + 4,69 * Inkind140) * Justeringsfaktor$

- *Utrikes födda* flyktingar och nära anhöriga som vistats i landet 3-9 år samt övriga utrikes födda från länder utanför Norden och EU som vistats i Sverige 0-19 år hämtas från SCB:s befolkningsstatistik.
- *Arbetslösa utan ersättning*, kategori 11 och 12, hämtas från AMS
- Uppgifter angående andelen *ensamstående kvinnor* 18-44 år med barn 0-17 år hämtas från SCB:s befolkningsstatistik.
- Som *täthetsmått* används roten ur tätortsbefolkningen i kommunen. Uppdateras inte årligen utan avser förhållanden år 2000.
- Andel män 25-64 år med årsinkomst under 140 000 kronor hämtas från SCB:s inkomststatistik. Indexet man använder är antalet *män med låg inkomst* dividerat med förväntat antal multiplicerat med 100. Ett högt index indikerar på att det är många män med låg inkomst i kommunen och vice versa.

Justeringsfaktorn 1,266 justerar så att det vägda genomsnittet av standardkostnaden överensstämmer med senast kända genomsnittskostnad för individ- och familjeomsorg, 2 666 kr/invånare enligt RS2002.

Uppräkning av standardkostnaden till bidragsårets kostnadsnivå sker med hjälp av NPI för åren 2003-2004.

Beräkningsexempel för Botkyrka och Övertorneå:

Dataunderlag:

Kommun	Andel utrikes födda flyktingar och nära anhöriga (%)	Andel arbetslösa utan ersättning (%)	Andel ensamstående kvinnor med barn (%)	Täthetsmått	Index för andel mäns förvärsinkomst understiger 140 000
Botkyrka	17,53	0,38	2,17	266,92	148,49
Övertorneå	1,02	0,36	0,93	54,40	135,00

Standardkostnad:

Botkyrka $(-557,9 + 86,1 * 17,53 + 518,2 * 0,38 + 523,9 * 2,17 + 2,13 * 266,92 + 4,69 * 148,49) * 1,266 = 4\,494$

Övertorneå $(-557,9 + 86,1 * 1,02 + 518,2 * 0,36 + 523,9 * 0,93 + 2,13 * 54,40 + 4,69 * 135,00) * 1,266 = 1\,206$

Standardkostnad i 2004 års kostnadsnivå:

Botkyrka $4\,494 * 1,013 * 1,010 = 4\,598$

Övertorneå $1\,206 * 1,013 * 1,010 = 1\,234$

1.3.4 Grundskola

Standardkostnaden för grundskolan beräknas utifrån andelen barn i åldrarna 7-15 år (A715) samt andelen finska och utomnordiska barn 7-15 år (Aunf715). Därtill kommer tillägg/avdrag för små skolor och skolskjutsar (SSS) vilket beräknas utifrån elevernas geografiska spridning i kommunen. Slutligen tillkommer en beräknad genomsnittskostnad per elev baserat på antalet barn i åldrarna 7 – 15 år och den RS⁵ justerade kostnaden per invånare (61 340 kr/elev).

Standardkostnad = Andelen barn mellan 7-15 år (A715) * Genomsnittlig kostnad per 7-15 åring beräkningsåret + (Andelen barn mellan 7-15 år (A715) * Andelen finska och utomnordiska barn (Aunf715) * 21 653 - Genomsnittlig ersättning per invånare för hemspråk och svenska²) + Tillägg/Avdrag för små skolor och skolskjutsar.

- Andelen 7-15 år samt andelen finska och utomnordiska medborgare 7-15 år avser befolkningen 2002-12-31.

Tillägg/avdrag för hemspråksundervisning beräknas i två steg. Först ges alla kommuner ett tillägg vilket beräknas genom att andelen utomnordiska och finska elever multipliceras med modellertillägget för hemspråksundervisning, 21 653 kr. Avdrag görs sedan för alla kommuner motsvarande ett med befolkningen 2002-12-31 vägt genomsnitt för tilläggen. Avdraget blir 102,79 kr/inv.

I utjämningsystemet antas att elever som bor inom större tätorter (minst 20 000 invånare) inte ger upphov till några skolskjutskostnader. Samtidigt har skolskjuts- kostnaden per elev getts ett minivärde på 250 kronor. Tillägg görs sedan för alla kommuner motsvarande ett med befolkningen 2002-12-31 vägt genomsnitt för tilläggen. Tillägget blir 6,90 kr/inv.

Specialfall:

I enlighet med de justeringar som gjordes i strukturkostnadsutredningen (SOU 1994:144) görs följande korrigeringar i andelen finska och utomnordiska medborgare 7-15 år:

- Haparandas andel halveras.
- Pajalas andel dubblas.
- Gällivares andel sätts till 4,70 %, en konstant som inte ändras mellan åren.

Uppräkning av standardkostnaden till bidragsårets kostnadsnivå sker med hjälp av NPI för åren 2003-2004.

⁵ SCB samlar årligen in uppgifter från kommunernas bokslut genom ett räkenskapsammandrag, RS.

Beräkningsexempel för Botkyrka och Övertorneå:

Dataunderlag:

Kommun	Andel barn 7-15 år, %	Andel finska och utomnordiska barn av 7-15 åringar, %	Små skolor och skolskjutsar, SSS Kr per inv.
Botkyrka	13,43	12,34	-210,72
Övertorneå	12,04	11,40	1 605,73

Standardkostnad:

$$\begin{aligned} \text{Botkyrka} & 13,43/100 * 61\,340 + (13,43/100 * 12,34/100 * 21\,653 - 102,79) + \\ & (-210,72 + 6,90) = 8\,286 \\ \text{Övertorneå} & 12,04/100 * 61\,340 + (12,04/100 * 11,40/100 * 21\,653 - 102,79) + \\ & (1605,73 + 6,90) = 9\,185 \end{aligned}$$

Standardkostnad i 2004 års kostnadsnivå:

$$\begin{aligned} \text{Botkyrka} & 8\,286 * 1,013 * 1,010 = 8\,478 \\ \text{Övertorneå} & 9\,185 * 1,013 * 1,010 = 9\,397 \end{aligned}$$

1.3.5 Gymnasieskola

Standardkostnaden för gymnasieskolan beräknas utifrån andelen ungdomar 16-18 år, tillägg/avdrag för bebyggelsestruktur samt en programvalsfaktor; tillägg/avdrag för elevernas programval (PGM).

Standardkostnad = Andelen ungdomar 16-18 år * genomsnittskostnaden per 16-18 åring i riket + Tillägg/Avdrag för bebyggelsestruktur + Tillägg/avdrag för elevernas programval

Programvalsfaktorn beräknas för varje kommun i 4 steg:

1. Genom att multiplicera kommunens antal elever/program med genomsnittskostnad i riket för respektive program och därefter summera produkterna erhålls en teoretisk totalkostnad för kommunens gymnasieskola. Denna totalkostnad divideras sedan med invånarantalet i kommunen.
2. Genom att summera alla kommuners totalkostnader enligt punkt 1 och därefter dividera med antalet 16-18 åring i riket erhålls en teoretisk genomsnittskostnad per 16-18 åring i riket.
3. Genom att multiplicera antalet 16-18-åringar i kommunen med den teoretiska genomsnittskostnaden och sedan dividera med antalet invånare i kommunen erhålls ett relationstal för varje kommun.
4. Programvalsfaktorn erhålls genom att minska kommunens totalkostnad med kommunens teoretiska genomsnittskostnad.

- Data angående gymnasieprogrammets genomsnittskostnader hämtas från Skolverket.
- Data över antalet elever hämtas från SCB:s skolstatistik.

Uppräkning av standardkostnaden till bidragsårets kostnadsnivå sker med hjälp av NPI för åren 2003-2004.

Beräkningsexempel för Botkyrka och Övertorneå:Dataunderlag⁶

Gymnasie- program	Antal elever i kommun		Genomsnittskostnad i riket, Kr per elev
	Botkyrka	Övertorneå	
BF	55	10	64 183
BP	25	5	91 036
EC	137	4	84 778
EN	12	0	96 105
ES	98	8	76 687
FP	31	19	106 365
HP	194	x	64 847
HR	105	14	79 036
HV	87	x	80 498
IP	x	x	104 671
IV	279	15	69 872
LP	4	x	93 400
MP	183	0	78 390
NP	39	15	137 274
NV	402	23	61 597
OP	75	5	70 753
SM	170	5	70 254
SP	693	61	57 030
TE	113	14	68 234
Övriga	46	x	71 243

Kommun	Andel inv 16- 18 år, %	Bebyggelse- struktur	Programval
Botkyrka	3,83	6,43	-242,52
Övertorneå	3,71	370,04	161,61

	Antal elever i kommun		Genomsnittskostnad i riket, Kr / 16-18 åring.
	Botkyrka	Övertorneå	
Totalt elever	2 751	204	
Antal 16-18-år	2 878	200	72 242
Folkmängd 2001-12-31	75 216	5 391	

Programvalsfaktor:

$$\begin{aligned} \text{Botkyrka} & ((55 * 64\,183 + \dots + 46 * 71\,243) - (2\,878 * 72\,242)) / 75\,216 = -242,51 \\ \text{Övertorneå} & ((10 * 64\,183 + \dots + 1 * 71\,243) - (200 * 72\,242)) / 5\,391 = 161,61 \end{aligned}$$

⁶ När rapporterat antal elever ligger inom intervallet 1-3 markeras antalet med x.

	Räkenskapssammandrag 2002 Genomsnittskostnad, Kr per 16-18 åring.	Bebyggelse, genomsnitt
Riket	77 140	-0,60

Standardkostnad:

$$\begin{aligned} \text{Botkyrka} & 3,83 / 100 * 77\ 140 + (6,43 + 0,60) + (-242,52) = 2\ 716 \\ \text{Övertorneå} & 3,71 / 100 * 77\ 140 + (370,04 + 0,60) + (161,61) = 3\ 394 \end{aligned}$$

Standardkostnad i 2004 års kostnadsnivå:

$$\begin{aligned} \text{Botkyrka} & 2\ 716 * 1,013 * 1,010 = 2\ 779 \\ \text{Övertorneå} & 3\ 394 * 1,013 * 1,010 = 3\ 473 \end{aligned}$$

1.3.6 Näringslivs- och sysselsättningsfrämjande åtgärder

Standardkostnaden för näringslivs- och sysselsättningsfrämjande åtgärder beräknas utifrån andelen av befolkningen 16-64 år som är arbetslösa eller i konjunkturberoende åtgärder.

Om arbetslösheten överstiger riksgenomsnittet med + 2 procentenheter över den senaste 5 års perioden;

Standardkostnad

$$= (\text{Andel arbetslösa i åldern 16-64 år} - (\text{Riksgenomsnittet} + 2 \text{ procentenheter})) * 200$$

Annars:

$$\text{Standardkostnad} = 0$$

- Andelen arbetslösa beräknas som ett genomsnitt av årsgenomsnitt för femårsperioden 1998-2002.
- Data hämtas från Arbetsmarknadsstyrelsen (AMS).
- Den genomsnittliga andelen arbetslösa enligt ovanstående definition uppgick under 1998-2002 till 6,54 procent. Gränsvärdet för ersättningen i Näringslivs- och sysselsättningsfrämjande åtgärder blir därigenom 8,54 procent.

Standardkostnaden räknas ej upp till 2004 års kostnadsnivå.

Beräkningsexempel för Botkyrka och Övertorneå:

Dataunderlag:

Kommun	Arbetslöshet,%					Genomsnittlig arbetslöshet, % 1998 - 2002
	1998	1999	2000	2001	2002	
Botkyrka	7,35	6,74	5,09	3,94	4,32	5,49
Övertorneå	18,17	18,43	17,70	16,82	16,49	17,52

Standardkostnad:

Botkyrka Andel arbetslösa < Rikssnitt + 2 ⇒
Standardkostnad = 0

Övertorneå Andel arbetslösa > Rikssnitt + 2 ⇒
Standardkostnad = (17,52 – 8,54) * 200 = 1 797

1.3.7 Befolkningsminskning de senaste 10 åren

Standardkostnaden för befolkningsminskningen består av två delar. Dessa beräknas utifrån befolkningsförändringen den senaste tioårsperioden samt den senaste treårsperioden.

Steg 1: Om kommunens befolkning har minskat med mer än 2,0 procent under den senaste 10-årsperioden;

Standardkostnad = (Procentuell befolkningsminskning - 2,0) * 100

Annars;

Standardkostnad = 0.

Steg 2: Kommuner vars totalbefolkning de senaste tre åren minskat med minst 2 procent får en ersättning på 55 kronor per invånare för varje procentenhet antalet barn 7-18 år minskat under de senaste tre åren.

Om kommunens befolkning minskat med mer än 2,0 procent under den senaste 3-årsperioden;

Standardkostnad:

= Procentuell befolkningsminskning > 2,0 procent => Procentuell minskning av andelen 7-18 åringar * 55

Annars; **Standardkostnad** = 0.

- Befolkningsminskning mäts som förändringen i antalet invånare mellan 1992-12-31 och 2002-12-31 i relation till antalet invånare 1992-12-31.
- Befolkningsminskningen i åldersgruppen 7-18 år mäts som förändringen i antalet invånare i åldern 7-18 år mellan 1999-12-31 och 2002-12-31 i relation till antalet invånare i åldern 7-18 år 1999-12-31. Kommunen ska dock uppfylla villkoret att befolkningen i kommunen ska ha minskat med minst 2 procent mellan 1999-12-31 och 2002-12-31.

Standardkostnaden räknas ej upp till 2004 års kostnadsnivå.

Beräkningsexempel för Botkyrka och Övertorneå:

Befolkningsminskning totalt

Kommun	Befolkning		Förändring %
	1992-12-31	2002-12-31	
Botkyrka	69 645	75 216	8,00
Övertorneå	6 234	5 391	-13,52

Standardkostnad:

1.3.9 Kollektivtrafik

Standardkostnaden för kollektivtrafiken beräknas länsvis med hjälp av variablerna gleshet, arbetspendling och tätortsstruktur. Den beräknade standardkostnaden reduceras med 25 procent. Därefter fördelas 50 procent till kommunerna och 50 procent till landstingen. Inom respektive län ska fördelningen mellan kommunerna ske efter kommunernas andel av de totala kollektivtrafikkostnaderna i länet 1993⁷.

Standardkostnaden för län samt landsting och kommunkollektiv i respektive län beräknas enligt följande:

Standardkostnad i länet = $(-453,79 + 16,18 * \text{roten ur invånardistansen} + 1\,159,75 * \text{andel boende i tätort med mer än 20 000 invånare} + 4\,186,88 * \text{andel utpendlare över kommungräns}) * 0,75$

Standardkostnad för landstinget = $0,5 * \text{Standardkostnaden i länet}$

Standardkostnad för kommunkollektivet = $0,5 * \text{Standardkostnaden i länet}$

Standardkostnad för kommun = $\text{Andel av länets kollektivtrafikkostnad} * \frac{\text{Standardkostnad för kommunkollektivet} * \text{Länets befolkning}}{\text{Kommunens befolkning}}$

Justeringsfaktorn 1,031 justerar så att den vägda genomsnittet av standardkostnaden överensstämmer med senast kända genomsnittskostnad för kollektivtrafiken, reducerad med 25%, 342 kr/inv. enligt RS2002 och landstingens räkenskapssammandrag för år 2002.

Specialfall:

För *samtliga* kommuner i Stockholms län gäller att kommunerna erhåller en standardkostnad om 624 kr/inv. (detta bidragsår). I Skåne län erhåller samtliga kommuner en standardkostnad om 338 kr/inv. (detta bidragsår).

Uppräkning av standardkostnaden till bidragsårets kostnadsnivå sker med hjälp av NPI för åren 2003-2004

Beräkningsexempel för Botkyrka och Övertorneå:

Kommun	Län	Modell- ersättning Kr per inv.	Andel av länets kostnad, %	Folkmängd	
				Län Antal	Kommun Antal
Botkyrka	Sthlm län:	1 613	8	1992-12-31	1997-12-31
Övertorneå	Norrb. län:	507	1,25	266 089	5 962

Standardkostnad:

Botkyrka $0,75 * (0,5 * 1\,613) * 1,031 = 624$

Övertorneå $0,75 * ((0,5 * 507) * 266\,089 * (1,25 / 100)) / 5\,962 * 1,031 = 109$

⁷ SFS 1995:1645, 21 §.

⁸ Lika fördelning mellan kommunerna i Stockholms län och Skåne län.

Standardkostnad i 2004 års kostnadsnivå:

Botkyrka $624 * 1,013 * 1,010 = 638$

Övertorneå $109 * 1,013 * 1,010 = 112$

1.3.10 Gator och vägar

Standardkostnaden för gator och vägar beräknas utifrån klimat- och trafikberoende slitage (ortstillägg).

Standardkostnad = klimattillägg + ortstillägg

Alla kommuner ges ett klimattillägg för vinterväghållning (20 - 80 kronor per invånare) efter den klimatzon som respektive kommun befinner sig i enligt Vägverkets indelning.

För ortstilläggen gäller följande:

Om inte annat anges erhåller samtliga kommuner i S, W, X, Y, Z, AC och BD län 50 kr/invånare.

Undantag:

- Större städer i S, W, X, Y, Z, AC och BD län erhåller 100 kr/invånare.
- Glesbygds kommunerna Härjedalen och Åsele erhåller 100 kr/invånare.
- Större städer söder om S, W och X län erhåller 50 kr/invånare.
- Förortskommunerna Nacka, Sundbyberg, Solna, Lidingö, Härryda, Partille, Öckerö och Mölndal erhåller 100 kr/invånare.
- Malmö erhåller 100 kr/invånare.
- Göteborg erhåller 150 kr/invånare.
- Stockholm erhåller 450 kr/invånare.

Övriga kommuner får således inget ortstillägg.

Uppräkning av standardkostnaden till bidragsårets kostnadsnivå sker med hjälp av NPI för åren 1993-2004.

Beräkningsexempel för Botkyrka och Övertorneå:

Kommun	Tillägg för	
	Klimat	Ort
Botkyrka	40	0
Övertorneå	80	50

Standardkostnaden:

Botkyrka $40 + 0 = 40$

Övertorneå $80 + 50 = 130$

Standardkostnad i 2004 års kostnadsnivå:

Botkyrka $40 * 1,043 * 1,017 * 1,015 * 0,998 * 0,988 * 0,984 * 0,988 * 1,025 * 1,030 * 1,022 * 1,013 * 1,010 = 46$

Övertorneå $130 * 1,043 * 1,017 * 1,015 * 0,998 * 0,988 * 0,984 * 0,988 * 1,025 * 1,030 * 1,022 * 1,013 * 1,010 = 148$

1.3.11 Vatten och avlopp

Standardkostnaden för vatten och avlopp beräknas utifrån bebyggelsestruktur och geotekniska förhållanden.

Standardkostnaden bygger på:

- Tillägg för gles/spridd bebyggelsestruktur⁹
- Tillägg för geotekniska förhållanden
- Avdrag för goda geotekniska förhållanden om man erhållit tillägg för bebyggelsestrukturen.
- Avdrag för stordriftsfördelar om man erhållit tillägg för besvärliga geotekniska förhållanden.

Avdragen maximeras så att den beräknade standardkostnaden ej blir < 0.

Tilläggen beräknas enligt följande:

Gles bebyggelsestruktur och tätorter < 2 500 invånare

Andel invånare i glesbygd	Tillägg, Kr per inv.
50-60	50
60-70	100
70-80	150
80-90	200
90-	250

Geotekniska förhållanden

Klass (enl. geotekniska förhållanden)	Tillägg, Kr per inv.
25,0-27,49	50
27,5-29,99	100
30,0-32,49	150
32,5-34,99	200
35,0-	250

Avdragen beräknas enligt följande:

Bebyggelsestruktur:

Om andelen boende i tätorter är större än 70 procent eller om andelen boende i tätorter med minst 10 000 invånare är större än 50 procent, görs ett avdrag motsvarande det eventuella tillägget för geologiska förhållanden, dvs. max 250 kronor.

Geotekniska förhållanden:

För kommuner som erhållit tillägg för en gles bebyggelsestruktur görs ett eventuellt avdrag för goda geotekniska förhållanden enligt följande:

⁹ Tätortsmåttet baseras på förhållandet år 2000.

Klass (enl. geotekniska förhållanden)	Avdrag. Kr per inv.
10,0-12,49	-250
12,5-14,99	-200
15,0-17,49	-150
17,5-19,99	-100
20,0-22,49	-50

Uppräkning av standardkostnaden till bidragsårets kostnadsnivå sker med hjälp av NPI för åren 1993-2004.

Beräkningsexempel för Botkyrka och Övertorneå:

Kommun	Andel i Gles bebyggelse, %	Geotekniska förhållande	Andel i Bebyggelsestruktur, %
Botkyrka	5,93	31	94,07
Övertorneå	100,0	26	0,0

Standardkostnad:

Botkyrka $0 + 150 - 0 - 150 = 0$

Övertorneå $250 + 50 - 0 - 0 = 300$

Standardkostnad i 2004 års kostnadsnivå:

Botkyrka $0 * 1,043 * 1,017 * 1,015 * 0,998 * 0,988 * 0,984 * 0,988 * 1,025 * 1,030 * 1,022 * 1,013 * 1,010 = 0$

Övertorneå $300 * 1,043 * 1,017 * 1,015 * 0,998 * 0,988 * 0,984 * 0,988 * 1,025 * 1,030 * 1,022 * 1,013 * 1,010 = 342$

1.3.12 Glesbygds specifika merkostnader för administration, resor och räddningstjänst

Standardkostnaden för merkostnader beträffande administration, resor och räddningstjänst beräknas utifrån kommunens folkmängd, tätortsgrad och antalet invånare per km². Invånare/km² är uppdelad i < 6 och 6 - 10. Folkmängd är uppdelad i < 10 000 och 10 000 - 20 000. Tätortsgrad är uppdelad i < 60 och 60 - 80.

Folkmängd och invånare/km² uppdateras årligen medan tätortsgraden avser 2000 års förhållanden.

Standardkostnaden beräknas efter följande förutsättningar:

Invånare per km ²	Folk- Mängd Antal	Tätorts- grad	Bidrag Totalt, Kr. per inv.	Bidrag Resor, Kr. per inv.	Bidrag Räddn.tj. Kr. per inv.	Bidrag Adm Kr. per inv.
< 6	< 10 000	< 60	850	150	200	500
		60 - 80	650	100	100	450
< 6	10 - 20 000	< 60	600	150	100	350
		60 - 80	400	100	0	300
6 - 10	< 10 000	< 60	500	100	100	300
		60 - 80	300	50	0	250
6 - 10	10 - 20 000	< 60	350	100	100	150
		60 - 80	150	50	0	100

Uppräkning av standardkostnaden till bidragsårets kostnadsnivå sker med hjälp av NPI för åren 1993-2004.

Beräkningsexempel för Botkyrka och Övertorneå:

Kommun	Inv/km ²	Folkmängd	Tätortsgrad
Botkyrka	386,1	75 216	0,97
Övertorneå	2,3	5 391	0,36

Standardkostnad:

Botkyrka = 0

Övertorneå = 850

Standardkostnad i 2004 kostnadsnivå:

Botkyrka $0 * 1,043 * 1,017 * 1,015 * 0,998 * 0,988 * 0,984 * 0,988 * 1,025 * 1,030 * 1,022 * 1,013 * 1,010 = 0$

Övertorneå $850 * 1,043 * 1,017 * 1,015 * 0,998 * 0,988 * 0,984 * 0,988 * 1,025 * 1,030 * 1,022 * 1,013 * 1,010 = 968$

1.3.13 Uppvärmningskostnader

Standardkostnaden för uppvärmningskostnader beräknas utifrån ett energiindex. Den speglar skillnader i uppvärmningskostnader i kommunalägda fastigheter. Beräkningsmodellens genomsnittliga uppvärmningskostnad för kommunala lokaler uppgår till 60 kr/m² och år. Den genomsnittliga lokalytan i modellen uppgår till 6,1 m² per invånare.

Standardkostnad = (Energiindex - 1,00) * (60 * 6,1)

Beräkningsexempel för Botkyrka och Övertorneå:

Kommun	Energiindex
Botkyrka	1,00
Övertorneå	1,30

Standardkostnaden:

$$\begin{aligned} \text{Botkyrka} & (1,00 - 1,00) * (60 * 6,1) = 0 \\ \text{Övertorneå} & (1,30 - 1,00) * (60 * 6,1) = 110 \end{aligned}$$

Uppräkning av standardkostnaden till bidragsårets kostnadsnivå sker med hjälp av NPI för åren 1993-2004.

$$\begin{aligned} \text{Botkyrka} & 0 * 1,043 * 1,017 * 1,015 * 0,998 * 0,988 * 0,984 * 0,988 * 1,025 * 1,030 * 1,022 * \\ & 1,013 * 1,010 = 0 \\ \text{Övertorneå} & 110 * 1,043 * 1,017 * 1,015 * 0,998 * 0,988 * 0,984 * 0,988 * 1,025 * 1,030 * 1,022 * \\ & 1,013 * 1,010 = 125 \end{aligned}$$

1.3.14 Byggkostnader

Standardkostnaden beräknas utifrån ett byggkostnadsindex, baserat på faktiska kostnadsskillnader i byggandet samt ett beräknat återinvesteringsbehov på 2 484 kr per invånare. En differentiering av byggkostnadsindex görs inom länsregion 1 (Y, Z, AC, och BD län). Differentieringen består i att inlandskommunerna erhåller ett index om 106 och kustkommunerna ett index om 100.

$$\text{Standardkostnad} = (\text{Byggkostnadsindex} - 99,5) / 100 * 2\,484$$

Uppräkning av standardkostnaden till bidragsårets kostnadsnivå sker med hjälp av NPI för åren 1993-2004.

Beräkningsexempel för Botkyrka och Övertorneå:

Kommun	Byggindex
Botkyrka	106
Övertorneå	106

Standardkostnaden:

$$\begin{aligned} \text{Botkyrka} & (106 - 99,5) / 100 * 2\,484 = 160 \\ \text{Övertorneå} & (106 - 99,5) / 100 * 2\,484 = 160 \end{aligned}$$

Standardkostnad i 2004 års kostnadsnivå:

$$\begin{aligned} \text{Botkyrka} & 160 * 1,043 * 1,017 * 1,015 * 0,998 * 0,988 * 0,984 * 0,988 * 1,025 * 1,030 * 1,022 * \\ & 1,013 * 1,010 = 182 \\ \text{Övertorneå} & 160 * 1,043 * 1,017 * 1,015 * 0,998 * 0,988 * 0,984 * 0,988 * 1,025 * 1,030 * 1,022 * \\ & 1,013 * 1,010 = 182 \end{aligned}$$

1.3.15 Svagt befolkningsunderlag

Standardkostnaden för svagt befolkningsunderlag beräknas utifrån det regionala befolkningsunderlaget (rb), det lokala befolkningsunderlaget (lb) och kommunens folkmängd.

- Regionalt befolkningsunderlag (rb) utgörs av befolkningen inom en 112,5 km radie från kommunens centralort
- Lokalt befolkningsunderlag (lb) utgörs av befolkningen inom en 37,5 km radie från kommunens centralort

Standardkostnadens tre delar beräknas enligt:

T (rb)= Tillägg för litet regionalt befolkningsunderlag

$$= (250\,000 - \text{regionalt befolkningsunderlag}) / 100 ;$$

F = Korrigerar avdraget för lokalt befolkningsunderlag med hänsyn till kommunstorleken

$$= 1 + (\text{folkmängden} - 20\,000) / 100\,000$$

A (lb) = Avdrag för det lokala befolkningsunderlaget = lokalt befolkningsunderlag / 100 ;

Om det regionala befolkningsunderlaget (rb) är mindre än 250 000;

Standardkostnad = T (rb) - F * A(lb)

annars;

Standardkostnad = 0

Avdraget kan inte bli större än tillägget för regionalt befolkningsunderlag.

Standardkostnaden räknas ej upp till bidragsårets kostnadsnivå.

Beräkningsexempel för Botkyrka och Övertorneå:

Kommun	Regionalt bef. und.	Lokalt bef. und.	F	Folkmängd 2002-12-31
Botkyrka	2 190 493	1 316 936	1,55	75 216
Övertorneå	48 452	5 210	0,85	5 391

Standardkostnaden:

Botkyrka rb > 250 000 → Standardkostnad = 0

Övertorneå rb < 250 000 → $(250\,000 - 48\,452) / 100 = 2\,015,48 - (5\,210 / 100) * 0,85 = 1\,971$

1.3.16 Kallortstillägg

Standardkostnaden för tidigare kallortstillägg¹⁰ beräknas utifrån den genomsnittliga procentsatsen för kallortstillägg i respektive kommun och kommunens totala tillägg eller avdrag i kostnadsutjämnings¹¹ exkl. kallortstillägget.

$$\text{Standardkostnad} = (\text{Kallortsindex} - 1,00) * (24\,028 + \text{tillägg/avdrag}) * 0,7$$

Uppräkning av standardkostnaden till bidragsårets kostnadsnivå sker med hjälp av NPI för åren 1993 - 2004.

Beräkningsexempel för Botkyrka och Övertorneå:

Kommun	Kallortsindex	Tillägg/Avdrag Kr per inv.
Botkyrka	1,00	1 323
Övertorneå	1,08	6 101

Standardkostnad:

$$\text{Botkyrka} \quad (1,00 - 1,00) * (24\,028 + 1\,323) * 0,7 = 0$$

$$\text{Övertorneå} \quad (1,08 - 1,00) * (24\,028 + 6\,101) * 0,7 = 1\,687$$

Standardkostnad i 2004 års kostnadsnivå:

$$\text{Botkyrka} \quad 0 * 1,043 * 1,017 * 1,015 * 0,998 * 0,988 * 0,984 * 0,988 * 1,025 * 1,030 * 1,013 * 1,010 = 0$$

$$\text{Övertorneå} \quad 1\,687 * 1,043 * 1,017 * 1,015 * 0,998 * 0,988 * 0,984 * 0,988 * 1,025 * 1,030 * 1,022 * 1,013 * 1,010 = 1\,922$$

10) Enligt avtal 90 AB finns det fyra kallortsgrupper där arbetstagarna får ett påslag på lönen (1, 2, 4 eller 8 procent). Totalt är 37 kommuner berörda av avtalet

11) Här avses utfallet i kostnadsutjämnings beräknad i 'Utjämnings av kostnader och intäkter i kommuner och landsting' (SOU 1994:144).

1.3.17 Beräkning av utjämningsavgift/bidrag

Slutlig beräkning för Botkyrka och Övertorneå år 2004. Standardkostnad i kronor per invånare:

Verksamhet/Kostnad	Botkyrka	Övertorneå	Vägt riksgenomsnitt
Barnomsorg	5 435	3 227	4 446
Grundskola	8 478	9 397	7 525
Gymnasieskola	2 779	3 473	2 822
Äldreomsorg	4 016	11 915	8 065
Individ- och familjeomsorg	4 598	1 234	2 728
Befolkningsminskning	0	1 615	136
Näringslivs- och sysselsättningsfrämjande åtgärder	0	1 797	48
Barn och ungdomar med utländsk bakgrund	770	0	78
Kollektivtrafik	638	112	350
Gator och vägar	46	148	134
Vatten och avlopp	0	342	44
Administration mm.	0	968	29
Uppvärmning	0	125	-3
Byggkostnader	182	182	2
Svagt befolkningsunderlag	0	1 971	61
Kallort	0	1 922	42
C: Strukturkostnad	26 942	38 428	26 507
D: Vägd genomsnittlig strukturkostnad	26 507	26 507	
E: Utjämningsbidrag/avgift i kostnadsutjämnningen (C - D)	435	11 921	

1.4 Införanderegler

Förändringarna i utjämningsystemet får slå igenom successivt fr.o.m. år 2000 under en period av fem år. Nya införanderegler införs som tar hänsyn till införanderegler i det tidigare systemet.

Under införandetiden begränsas bidragsökningarna och bidragsminskningarna enligt följande:

Den sammanlagda bidragsminskningen under införandeperioden åren 2000-2004 begränsas till 1 000 kronor per invånare genom ett fast införandetillägg. För kommuner som till följd av omläggningen år 1996 haft en bidragsminskning under perioden 1996-1999, begränsas den totala bidragsminskningen för hela perioden 1996-2004 till 1 200 kronor per invånare. För de kommuner vars skattekraft år 1993 översteg garantinivån i det statliga utjämningsystemet begränsas den totala bidragsminskningen för hela perioden 1996 - 2004 till 3 000 kronor per invånare.

Med bidragsökning eller bidragsminskning avses skillnaden mellan bidrag/avgift år 1999 enligt nuvarande utjämningsystem inklusive gällande införandetillägg och bidrag/avgift samma år enligt regeringens förslag men utan införanderegler. Införanderegler avser inte sådana bidragsförändringar som beror på förändringar i skattekraft och struktur, vilka slår igenom vid den årliga uppdateringen av utjämningsystemet.