

## Antal nötkreatur i december 2014

Number of cattle in December 2014

### I korta drag

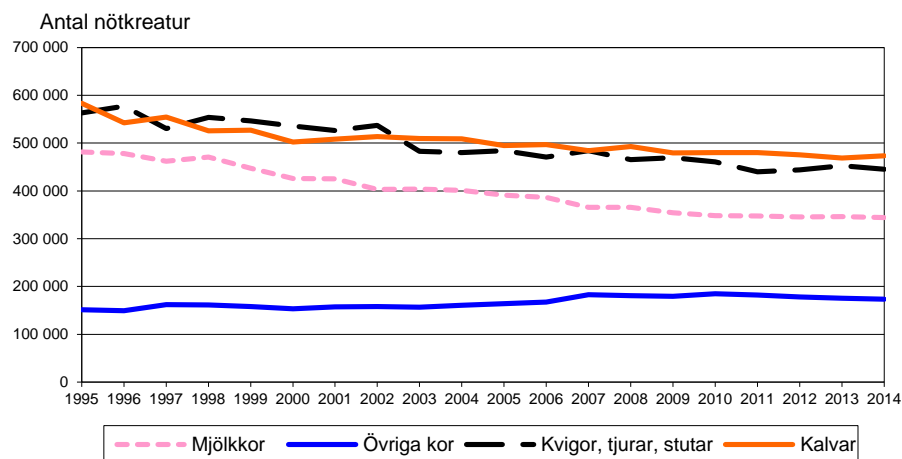
#### Antalet mjölkkor minskar

Det totala antalet nötkreatur i landet beräknas ha uppgått till 1 436 487 st i december 2014, vilket är en liten nedgång sedan december 2013. Sedan föregående år har antalet mjölkkor minskat med 0,6 % medan antalet övriga kor minskat med 1,1 %.

Antalet kvigor, tjurar och stutar har minskat med 1,6 % eller 7 200 djur sedan december 2013. Minskningen gäller för djur mellan 1 och 2 år medan antalet kvigor, tjurar och stutar över 2 år varit relativt oförändrat. Antalet kalvar har ökat med 4 400 djur sedan december 2013 vilket nästan motsvarar 1 %.

Sett på längre sikt så har antalet nötkreatur minskat med drygt 11 % sedan december 2000. Antalet mjölkkor har minskat med 19 % medan övriga kor ökat med närmare 13 % sedan december 2000. Övriga kategorier har minskat i antal under denna period.

Figur A. Antal nötkreatur i december 1995–2014



Anders Grönvall, 036 – 15 57 91  
 statistik@jordbruksverket.se

Statistiken har producerats av Statens Jordbruksverk, som ansvarar för officiell statistik inom området.

Serie JO – Jordbruk, skogsbruk och fiske. Utkom den 12 februari 2015.  
 Tidigare publicering: Se avsnittet Fakta om statistiken.  
 Utgivare av Statistiska meddelanden är Stefan Lundgren, SCB.

## **Innehåll**

<b>Tabeller</b>	<b>3</b>
<hr/>	
Teckenförklaring	3
1. Antal nötkreatur i december 2012, 2013 och 2014	3
<b>Fakta om statistiken</b>	<b>4</b>
<hr/>	
<b>Detta omfattar statistiken</b>	<b>4</b>
Definitioner och förklaringar	4
<b>Så görs statistiken</b>	<b>4</b>
<b>Statistikens tillförlitlighet</b>	<b>5</b>
<b>Bra att veta</b>	<b>5</b>
<b>Annan statistik</b>	<b>5</b>
Elektronisk publicering	5
<b>In English</b>	<b>6</b>
<hr/>	
<b>Summary</b>	<b>6</b>
<b>List of tables</b>	<b>6</b>

## Tabeller

### Teckenförklaring

Explanation of symbols

–	Noll	Zero
0	Mindre än 0,5	Less than 0.5
0,0	Mindre än 0,05	Less than 0.05
..	Uppgift inte tillgänglig eller för osäker för att anges	Data not available
.	Uppgift kan inte förekomma	Not applicable
*	Preliminär uppgift	Provisional figure

### 1. Antal nötkreatur i december 2012, 2013 och 2014

1. Number of cattle in December 2012, 2013 and 2014

Djurslag <i>Type of animal</i>	2012	2013	2014
Mjölkkor <i>Dairy cows</i>	345 527	346 122	344 191
Övriga kor <i>Other cows</i>	178 296	175 437	173 224
Summa kor <i>Total cows</i>	<u>523 823</u>	<u>521 559</u>	<u>517 415</u>
Kvigor 2 år och däröver <i>Heifers of 2 years and over</i>	82 554	83 422	83 251
Kvigor mellan 1 och 2 år <i>Heifers aged between 1 and 2 years</i>	218 343	219 254	215 140
Tjurar och stutar 2 år och däröver <i>Bulls and steers of 2 years and over</i>	23 580	27 105	27 997
Tjurar och stutar mellan 1 och 2 år <i>Bulls and steers aged between 1 and 2 years</i>	119 810	123 108	119 261
Summa kvigor, tjurar och stutar <i>Total heifers, bulls and steers</i>	<u>444 287</u>	<u>452 889</u>	<u>445 649</u>
Kalvar under 1 år, kvigkalvar <i>Calves less than 1 year old, female</i>	240 624	237 192	239 237
Kalvar under 1 år, tjur- och stutkalvar <i>Calves less than 1 year old, male</i>	234 850	231 878	234 186
Summa kalvar under 1 år <i>Total calves less than 1 year old</i>	<u>475 474</u>	<u>469 070</u>	<u>473 423</u>
<b>Summa nötkreatur</b> <b><i>Total cattle</i></b>	<b>1 443 584</b>	<b>1 443 518</b>	<b>1 436 487</b>

## Fakta om statistiken

---

Sedan många år tillbaka genomförs årliga statistiska undersökningar i Sverige för att redovisa jordbrukets struktur. Som en del av denna redovisning undersöks antalet husdjur av olika slag samt antalet företag med husdjur i juni varje år. Undersökningarna genomförs i form av postenkäter till jordbruksföretagen.

I samband med EU-inträdet 1995 blev Sverige genom EU-direktiv och EU-beslut ålagt att genomföra statistiska undersökningar om antalet nötkreatur två gånger per år och om antalet får, lamm och svin en gång per år. Motsvarande undersökningar ska genomföras i samtliga medlemsländer och undersökningsresultaten används bl.a. för prognoser av medlemsländernas köttproduktion.

Åren 1995–2001 genomfördes alltså i Sverige, enligt EU:s regler, undersökningar om antalet nötkreatur och svin i december, vilka baserades på postenkäter till jordbruksföretagen. Fr.o.m. 2002 genomförs dock undersökningen i december avseende nötkreatur med ny metod, som innebär att uppgifter hämtas från Jordbruksverkets administrativa register. Samma år upphörde undersökningen om antalet svin i december.

### Detta omfattar statistiken

#### Definitioner och förklaringar

Den population som statistiken ska belysa utgörs av samtliga jordbruksföretag i landet som i december 2014 hade nötkreatur och i juni 2014:

- brukade mer än 2,0 ha åkermark, eller
- brukade minst 5,0 ha jordbruksmark (åkermark + betesmark), eller
- innehade djurbesättningar på – minst 10 nötkreatur eller 10 suggor eller 50 svin eller 20 får och lamm eller 1 000 fjäderfä, eller
- bedrev yrkesmässig trädgårdsodling om minst 2 500 kvadratmeter frilandsareal eller 200 kvadratmeter växthusyta.

I statistiken ingår endast de nötkreatur, som enligt CDB befann sig på något av de jordbruksföretag som ingår i Jordbruksverkets lantbruksregister (LBR). Detta är ett statistikregister som avses innehålla uppgifter gällande alla jordbruksföretag i målpopulationen.

Fr.o.m. år 2010 har definitionen för vad som räknas som jordbruksföretag ändrats något. Detta för att ta hänsyn till EU:s avgränsningar, som inte fullt ut stämde överens med de svenska. Uppgifterna fr.o.m. 2010 är därför inte fullt jämförbara med tidigare år. Skillnaden mellan de båda definitionerna av vad som räknas som jordbruksföretag motsvarade i december 2010 ca 10 000 nötkreatur, där den nya definitionen gav fler djur.

I detta Statistiska meddelande redovisas variabeln:

- antal nötkreatur i december 2014 för riket totalt och för följande slag av nötkreatur:

mjölkkor, övriga kor, kvigor, tjurar och stutar samt kalvar med viss fördelning på djurens ålder m.m.

### Så görs statistiken

Statistiken framställs genom elektronisk bearbetning av informationen i Jordbruksverkets centrala djurdatabas (CDB), som innehåller aktuella uppgifter om samtliga nötkreatur i landet, och information om mjölkleveranser för december 2014, den månad statistiken avser.

## Statistikens tillförlitlighet

I denna statistik förekommer mätfel och bearbetningsfel. Dessa fel bedöms ha obetydlig inverkan på statistikens tillförlitlighet. Urvalsfel eller bortfallsfel förekommer inte, eftersom denna statistik baseras på uppgifter från samtliga jordbruksföretag i den statistiska ramen.

Mätfel förekommer i den grad uppgifterna i de använda registren är felaktiga. Jordbrukare med nötkreatur ska rapportera förändringar i sina nötkreatursbestånd till CDB inom sju dagar. I registret genomförs kontinuerligt kontroller av uppgifternas riktighet, varvid minst 5 % av djurhållarna kontrolleras på plats årligen. Därutöver sker administrativa kontroller.

Vid framställningen av statistiken har man antagit att samtliga kor i besättningar med mjölkleveranser i december är mjölkkor. Detta ger en överskattning av antalet mjölkkor, som beräknas vara mindre än 1 %, och motsvarande underskattning av antalet övriga kor.

## Bra att veta

Jämförbarheten är god med motsvarande statistik för december tidigare år och med motsvarande statistik för övriga EU-länder. Dock finns sedan 2002 en mindre överskattning av antalet mjölkkor och motsvarande underskattning av antalet övriga kor (se ovan). Vid jämförelser med de undersökningar som genomförs i juni varje år bör hänsyn tas till att det förekommer en viss säsongsvariation i antalet nötkreatur av olika slag.

## Annan statistik

Statistikuppgifter har översänts till EU:s statistikkontor Eurostat och kommer, tillsammans med motsvarande statistik för övriga EU-länder, att finnas tillgänglig på Eurostats webbplats.

Redovisning av antalet nöt, samt av andra djurslag, görs även avseende förhållandet i juni månad. Dessa uppgifter finns publicerade i separata SM respektive Jordbruksverkets statistikdatabas på [www.jordbruksverket.se](http://www.jordbruksverket.se).

## Elektronisk publicering

Detta Statistiska meddelande finns kostnadsfritt åtkomligt på Jordbruksverkets webbplats <http://www.jordbruksverket.se> under Statistik samt på SCB:s webbplats <http://www.scb.se> under Jord- och skogsbruk, fiske.

Mer information om statistiken och dess kvalitet ges i en särskild [Beskrivning av statistiken](#).

## In English

---

### Summary

Number of cattle in December 2014

*If you would like to download the publication in PDF format, then please click on the link “Första sidan – I korta drag” above, then click on the link “Hela publikationen (PDF)”.*

The total number of cattle in December 2014 was 1 436 487 which is a decrease since December 2013. The number of dairy cows decreased by 0.6 %, and the number of other cows decreased by 1.1 %.

The total number of heifers, bulls and steers has decreased by 1.6 % or 7 200 animals since December 2013. The number of calves, on the other hand, has increased by 4 400 animals during the year 2014.

Since the year 2000 the total number of cattle has decreased with 11 %. The number of dairy cows has decreased with 19 % while the number of other cows has increased by 13 % since December 2000. For all other categories the number of animals has decreased during the period.

### List of tables

Explanation of symbols	3
1. Number of cattle in December 2012, 2013 and 2014	3