

Företagens ekonomi för industri-, bygg-, och tjänstesektor

2004

NV0109

A. Allmänna uppgifter

A.1 Ämnesområde

Näringsverksamhet

A.2 Statistikområde

Näringslivets struktur

A.3 Statistikprodukten ingår i Sveriges officiella statistik

Statistiken är officiell och redovisas enligt SNI 2002 (standard för svensk näringsgrensindelning).

A.4 Beställare

Myndighet/organisation: Statistiska centralbyrån, SCB

A.5 Producent

Myndighet/organisation: Statistiska centralbyrån, SCB

Kontaktperson: Lina Gustafsson

Telefon: 019-176047

Telefax: 019-176751

e-post: lina.gustafsson@scb.se

Kontaktperson: Jonny Hall

Telefon: 019-176340

Telefax: 019-176751

e-post: jonny.hall@scb.se

A.6 Uppgiftsskyldighet

För den del i undersökningen där uppgifter inhämtas direkt från företagen föreligger det lagstadgad skyldighet att lämna uppgifter till SCB. I Svensk författningssamling (SFS 2001:99 och 2001:100) anges att statistiken är obligatorisk.

SCB:s särskilda föreskrifter avseende Företagens ekonomi finns publicerade i Statistiska centralbyråns författningssamling (SCB-FS 2004:03).

Den andra delen i undersökningen bygger på administrativt material som består av deklarationsuppgifter från företagen som är skyldiga att lämna in uppgifterna till skattemyndigheten för taxeringsändamål.

A.7 Sekretess och regler för personuppgifter

I myndigheternas särskilda verksamhet för framställning av statistik gäller sekretess enligt 9 kap. 4 § sekretesslagen (1980:100). Mikrodata som gör identifiering av enskilda objekt möjlig lämnas inte ut.

A.8 Gallringsföreskrifter

Insamlade primärdata arkiveras.

A.9 EU-reglering

Företagens ekonomi utgör huvudkällan till den statistik som regleras i EU-förordningen "Council regulation No 58/97 concerning structural business statistics" och är därför anpassad i enlighet med denna förordning.

A.10 Syfte och historik

Företagens ekonomis syfte är att belysa näringslivets (exkl. den finansiella sektorn) struktur med avseende på exempelvis lönsamhet, tillväxt, utveckling, finansiering och produktion. Sammanställning av statistiken kan ske både på aggregerad nivå och i form av median- och kvartilvärden. Statistiken visas på nationell nivå, branschmässigt avgränsad nivå samt även vissa variabler på regional nivå.

År 2003 utgjorde det första redovisningsåret för undersökningen Företagens ekonomi. Företagens ekonomi ersatte 2003 den tidigare undersökningen Företagsstatistik vilken i sin tur 1997 ersatte de tidigare undersökningarna "Finansstatistik för företag" och "Industristatistik". "Finansstatistik för företag" har funnits sedan 1950 och täckte då intäkter, kostnader och vinster inom större och medelstor industri och handel. Denna statistik kompletterades fr.o.m. årgång 1965 med uppgifter om företagens tillgångar och skulder. Omfattningen har sedan successivt utökats till såväl andra näringar som storleksgrupper. Grunden till "Industristatistik", som använde sig av arbetsställe som undersökningsenhet, lades 1913. "Industristatistik" belyste främst industrins varuproduktion, intäkter, kostnader, sysselsättning, investeringar samt energiförbrukning.

A.11 Statistikanvändning

Företagens ekonomi används främst som underlag för beräkning av national- och finansräkenskaper. Andra användningsområden är som underlag för analyser av kostnadsläge, produktivitetsutveckling, branschens ekonomiska utveckling samt nyckeltalsberäkningar. Användare av Företagens ekonomi är bl. a. Eurostat, Finansdepartementet, Konjunkturinstitutet, OECD, FN, branschorganisationer, banker, redovisningsbyråer, forskare, företag etc.

A.12 Uppläggning och genomförande

Företagens ekonomi är en årlig totalundersökning. Större betydande företag samt ett urval av övriga företag enkätundersöks. För enkäten föreligger uppgiftslämnarskyldighet. Enkäten ställs till företagets ekonomichef och skickas till de större betydande företagen ut under april månad året efter undersökningsåret. Företag med brutet räkenskapsår som avslutas mellan januari och april erhåller dock blanketten först under augusti månad. Enkäter till de urvalsunderökta företagen skickas ut i slutet av september. Därefter granskas och bearbetas de insamlade blanketterna. De uppgifter som samlas in utgörs till stor del av information som återfinns i företagets årsredovisningar. Utöver dessa officiella uppgifter efterfrågas även mer specificerad information. För enkäter som inte kommer in hämtas möjliga uppgifter från företagets årsredovisning, och resterande variabler skattas. De företag som inte undersöks via enkät undersöks via administrativt material från SKV (Skatteverket).

B. Kvalitetsdeklaration

0 Inledning

Företagens ekonomi hämtar uppgifter om företag på två sätt vilket innebär att

kvalitetsdeklarationen av undersökningen blir komplex. Variablerna som inhämtas via enkät kan kvalitetsgranskas och specificeras bättre. Det administrativa materialet från SKV kan endast rimlighetsbedömas och kompletteras via bokslut. Inga återkontakter med företagen är möjliga att göra. Dessutom måste ett antal uppgifter härledas, t ex investeringar.

1 Innehåll

1.1 Statistiska målstorheter

Företagens ekonomi redovisar antal företag, antal anställda och ekonomiska variabler om företag och deras verksamhetsenheter för ett kalenderår, se 1.1.5. De ekonomiska variablerna på företagsnivå följer i stort företagens årsredovisningar och omfattar uppgifter ur både resultaträkning och balansräkning med specifikationer. Redovisningen sker främst efter bransch, antingen på företagsnivå eller på verksamhetsenhetsnivå. En annan vanlig spridningsvariabel är storleksklass (efter antal anställda). Vissa variabler kan även redovisas regionalt.

1.1.1 Objekt och population

De undersökta objekten utgörs av företagsenheten som i de flesta fall sammanfaller med den juridiska enheten eller bokslutsenheten. I undantagsfall kan insamlingen ske på koncernnivå eller annan konsolidering av flera juridiska personer. Med företag menas de juridiska formerna aktiebolag, handels- och kommanditbolag, enskild näringsidkare, ekonomisk förening samt vissa andra juridiska former som bedriver näringsverksamhet. I de fall företag bedriver flera verksamheter delas företaget in i verksamhetsenheter. Om företaget bedriver verksamhet på flera olika geografiska platser delas företaget in i lokala verksamhetsenheter efter den geografiska fördelningen. Med denna indelning möjliggörs redovisning både på institutionell nivå (företagsnivå), funktionell nivå (verksamhetsnivå) och regional nivå (geografiskt avgränsad). Uppdelning av företag i verksamhetsenheter och lokala verksamhetsenheter sker främst för företag inom industrin (SNI 2002 10-37). I målpopulationen ingår samtliga företag som bedrivit verksamhet under referensåret exklusive finansiella företag.

1.1.2 Variabler

Länken visar de variabler som ingår i undersökningen Företagens ekonomi: [Produktbeskrivning FEK 2004 variabelbilaga.xls](#)

1.1.3 Statistiska mått

De redovisade variablerna presenteras i form av summauppgifter samt vissa relationstal.

1.1.4 Redovisningsgrupper

Redovisningen sker främst efter bransch, antingen på företagsnivå eller på verksamhetsenhetsnivå. En annan vanlig spridningsvariabel är storleksklass (efter antal anställda). En del variabler kan även redovisas regionalt fördelade.

1.1.5 Referenstider

Uppgifterna avser kalenderåret. För de större betydande enkätföretagen med brutet räkenskapsår används dock den redovisningsperiod som omfattar bokslut mellan 1 maj aktuellt kalenderår och 30 april nästkommande kalenderår. För räkenskapsår som omfattar en kortare eller längre tid än 12 månader har flödessiffrorna räknats om till att avse 12 månader. För de urvalsunderökta enkätföretagen samt för övriga företag som baseras på administrativt material och har brutet räkenskapsår avser uppgifterna den redovisningsperiod som avslutas under kalenderåret. Även här räknas dock flödesuppgifterna om till att

avse 12 månader.

1.2 Fullständighet

-

2 Tillförlitlighet

2.1 Tillförlitlighet totalt

Allmänt kan sägas att ju mindre en statistisk målstorhet baseras på urvalsundersökta variabler desto högre blir dess tillförlitlighet. Tillförlitligheten är allmänt sett god. Ett exempel på en felkälla som kvantitativt är möjlig att mäta är svarsbortfallet, se 2.2.4. Andra felkällor, som är svårare att kvantifiera, är exempelvis att uppgiftslämnaren lämnar felaktiga uppgifter på grund av t.ex. bristande information. Fel kan också uppstå i produktionsprocessen och på grund av en bristfällig ramtäckning.

2.2 Osäkerhetskällor

2.2.1 Urval

Huvudvariablerna är baserade på totalundersökt material medan de mer specificerade variablerna hämtas in genom enkät. Enkäten bygger på ett urval där stratifieringen görs efter bransch. I stratifieringen har hänsyn tagits till variationer i intäkts- och kostnadsstrukturer mellan olika branscher. Totalt har branschstratifieringen lett till användandet av 182 strata.

2.2.2 Ramtäckning

I målpopulationen ingår samtliga företag som bedrivit verksamhet under referensåret exklusive finansiella företag.

Den samordnade urvalsdragningen, SAMU, som årligen görs ur FDB (SCB:s företagsdatabas), används för att avgränsa rampopulationen och för att bestämma vilka företag som ska undersökas direkt via en enkät och vilka som ska samlas in genom det administrativa materialet. För att tillhöra rampopulationen (undersökningspopulationen) ska företaget anses ha bedrivit verksamhet under året, d v s varit aktivt. Ett företag anses som aktivt i FDB om det är arbetsgivarregistrerat, finns i momsregistret eller är registrerat för F-skatt. Förutom de företag som klassas som aktiva i FDB görs följande tillägg:

- Inaktiva företag som innehar fastigheter med minst 1 miljon kr i taxeringsvärde tas med som fastighetsbolag.
- Inaktiva företag som har minst ett aktivt dotterbolag tas med som holdingbolag.

I stora delar överensstämmer rampopulationen och målpopulationen, dock förekommer det några undantag:

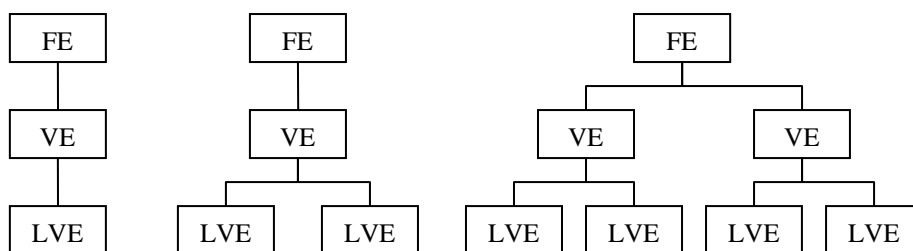
- Den samordnade urvalsdragningen görs under november månad för undersökningsåret. Detta innebär att företag som registreras under december månad inte inkluderas i undersökningen. Stora (betydande) företag klassas dock manuellt som aktiva.
- De företag som bedriver verksamhet under året men som av olika anledningar läggs ner innan november månad kommer inte heller med i undersökningen. Även här klassas dock stora (betydande) företag manuellt som aktiva.

- Företag som är aktiva i FDB, trots att de slutat bedriva verksamhet. Att de fortfarande är aktiva i FDB kan bland annat bero på eftersläpningar i administrativa rutiner. Företagen kommer alltså med i undersökningen, men inga uppgifter kan fås från dem.

2.2.3 Mätning

Större betydande företag samt ett urval av övriga företag enkätundersöks. Dessa företag delas in i olika verksamhetsenheter (VE) av FDB i de fall de bedriver mer än en verksamhet. För att bilda en verksamhetsenhet krävs det, som regel, att mer än 50 anställda är sysselsatta inom verksamheten. Indelning i verksamhetsenheter för Företagens ekonomi kan avvika från FDB:s, om företaget inte har möjlighet att lämna uppgifter på den fastställda enheten. Om företaget bedriver verksamhet på flera olika geografiska platser delas företaget in i lokala verksamhetsenheter (LVE) efter den geografiska fördelningen. Indelningen i verksamhets- och lokala verksamhetsenheter sker i nuläget främst för industriföretag.

Bild 1: Översikt över olika företagsstrukturer



Enkäten till de större betydande företagen består av två huvuddelar, nämligen en resultaträkning och en balansräkning, som är anpassad till ÅRL (Årsredovisningslagen). Till dessa två delar finns det specifikationer på vissa av variablerna. Utöver detta efterfrågas fördelning av varulager (ej för industriföretag). I blanketten återfinns även specifikationer på aktier/andelar och materiella anläggningstillgångar. Vad gäller VE-nivå efterfrågas rörelsens intäkter och kostnader samt specifikationer till dessa. På LVE-nivå återfinns uppgifter som rör anskaffning och försäljning av materiella anläggningstillgångar.

I enkäten till de urvalsundersökta företagen insamlas specificeringar till de uppgifter företagen lämnat i bilagan till inkomstdeklarationen. Syftet med detta urval är att på stickprovsbasis ge information om framförallt branschvisa intäkts- och kostnadsstrukturer.

Övriga ej enkätundersökta företag undersöks enbart via det administrativa materialet från SKV. Flertalet av de variabler som inhämtas via detta register överensstämmer med dem som inhämtas via direktinsamlingen från företagen. Vad gäller det administrativa materialet är det inte möjligt att dela upp företagen i olika verksamheter och lokala verksamhetsenheter (se modellantagande 2.2.6).

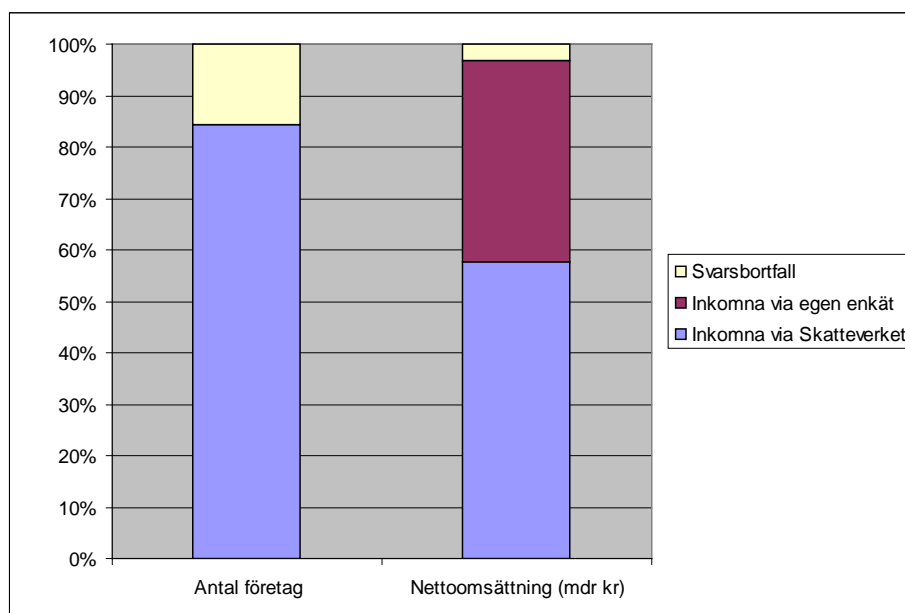
Mätfel kan exempelvis härledas från oklara definitioner av variabler, bristande instruktioner etc. Att undersökningen kan upplevas som alltför omfattande för uppgiftslämnaren och att kanske mindre exakta uppgifter fylls i, bidrar också till mätfel. Den sistnämnda typen av fel fångas förhoppningsvis upp till stora delar i den granskning som görs av materialet. Den typ av mätfel som härstammar från

mätningen är dock svår att kvantifiera.

2.2.4 Svartsbortfall

Den statistik som baseras enbart på det gemensamma variabelinnehållet är inte behäftat med något urvalsfel. Däremot förekommer såväl bortfallsfel som mätfel. Mätfel uppkommer i de fall företagen i sin rapportering till SCB eller SKV avviker från de önskade variabeldefinitionerna.

Bortfallets omfattning för det gemensamma variabelinnehållet. Totalt för hela näringslivet



Som framgår av tabellen nedan uppgår det ovägda bortfallet till 15,5 procent för det gemensamma variabelinnehållet. Vägt efter anställda respektive omsättning uppgår motsvarande bortfall till 3,1 procent. Det ovägda bortfallet är ungefär detsamma 2004 som 2003 då det var 15,8 procent.

Bortfall i det gemensamma variabelinnehållet per näringsgren 2004

SNI	Antal undersökta företag	Därav bortfall	Andel imputerade företag	Bortfallets andel av	
				Antal anställda	Nettoomsättning exkl. punktskatter
Totalt	777 842	120 884	15,5	3,1	3,1
01-05	173 819	21 610	12,4	4,6	6,0
10-14	642	56	8,7	0,5	0,8
15-37	58 814	7 659	13,0	1,8	1,6
40-41	1 299	120	9,2	3,2	2,0
45	60 981	8 297	13,6	3,2	3,9
50-52	121 283	20 034	16,5	3,1	3,2
55	24 126	4 091	17,0	5,6	7,3
60-64	31 956	3 571	11,2	1,6	2,2
70	39 503	5 064	12,8	5,0	4,8
71-74	166 382	32 483	19,5	4,0	5,5
80-85	34 615	5 786	16,7	7,0	7,5
90-93	64 422	12 113	18,8	5,6	5,3

Imputering för den del av undersökningen som undersöks via enkät berör endast vissa av variablerna, eftersom flertalet återfinns i den officiella årsredovisningen och kan hämtas därifrån om inte ifylld enkät inkommit. För de variabler som

inte finns att hämta på detta sätt har imputeringar i första hand gjorts med hjälp av strukturen för företagets inkomna värden föregående år. Om inte heller dessa finns tillgängliga används s.k. medelvärdesimputeringar. Som imputeringsunderlag används i första hand 5-siffer SNI. Villkoret har varit att minst tre företag måste ingå i gruppen som bildar imputeringsunderlaget. Om det inte funnits ett tillräckligt antal företag i en grupp har en mer övergripande SNI-nivå använts och, där så krävts, en hopslagning av 2-siffer SNI. För en del variabler har andra imputeringsmetoder använts. Ett exempel på detta är nettoomsättningens fördelning på verksamheter, där uppgifter om möjligt hämtas från undersökningen Industrins varuproduktion, om företaget tillhör en industribransch. För vissa kostnadsposter har information, där sådan funnits, hämtats från undersökningen Industrins förbrukning av inköpta varor och tjänster. Denna undersökning innefattar årligen cirka en tredjedel av industribranscherna, vilket innebär att hjälpinformationen inte finns för alla företag som ingår i Företagens ekonomi. Ett tredje exempel är antal anställda, som har fördelats m h a FDB då det saknats på LVE-nivå.

För det administrativa materialet har också medelvärdesimputeringar använts i de flesta fall, dock har grupperna som utgör imputeringsunderlaget delats in annorlunda. Här används både juridisk form, bransch och storleksklass för att bestämma imputeringsunderlaget. Imputeringen av det administrativa materialet avser hela företaget. I det första skedet har 5-siffer SNI använts som underlag. Villkoret har varit att det skall finnas minst tjugo företag i varje grupp. Om det ej funnits tillräckligt antal har man arbetat sig uppåt i mer övergripande SNI-indelningar allteftersom.

2.2.5 Bearbetning

Det material som har samlats in direkt från de större betydande företagen har genomgått en mikrogranskning i ett egenutvecklat granskningssystem där ett stort antal kontroller avseende summeringar, rimlighet och samband mellan variabler genomförts.

De urvalsundersökta företagen har genomgått förberedande kontroller på mikronivå och därefter en selektiv granskning, där stora värden inom respektive bransch kontrolleras.

Det administrativa materialet från SKV har granskats med hjälp av ett avsevärt mindre antal kontroller. Denna granskning har i första hand inriktats på att kontrollera sådana värden som har stor effekt på sin redovisningsgrupp.

Efter avslutad granskning av materialet på mikronivå samt den selektiva granskningen sker bearbetningar för att korrigera svarsbortfallet, se 2.2.4. Därefter sammanfogas enkätmaterialen med det administrativa materialet för att bilda ett gemensamt utseende avseende variabelinnehåll.

Som ett sista steg makrogranskas materialet. I detta arbete görs ingen åtskillnad mellan administrativa data och enkätundersökt material.

2.2.6 Modellantaganden

För undersökningen föreligger det ett flertal antaganden som inte framkommer under ovanstående rubriker. Ett exempel på sådant modellantagande är för de företag som ingår i det administrativa materialet. Vi antar att dessa företag är branscherna och endast består av en verksamhetsenhet. Således förekommer det inte att ett företag är uppdelat olika verksamhetsenheter i det administrativa materialet. Vidare görs modellantaganden vid beräkning av investeringar för

företagen i det administrativa materialet och vid redovisning på regional nivå.

2.3 Redovisning av osäkerhetsmått

I avsnitt 2.2.4 redovisas bortfallet i det administrativa materialet på 2-siffrig branschnivå.

3 Aktualitet

3.1 Frekvens

Undersökning, publicering och uppgiftsinsamling för undersökningen sker årligen.

3.2 Framställningstid

Undersökningen skall publiceras senast 18 månader efter undersökningsårets utgång.

3.3 Punktlighet

Vad gäller undersökningsåret avseende 2004 publicerades resultatet 18 månader efter undersökningsårets utgång.

4 Jämförbarhet och sam användbarhet

4.1 Jämförbarhet över tiden

Från och med 1997 är Företagens ekonomi och Företagsstatistiken anpassad till den nya årsredovisningslagen (ÅRL) som trädde i kraft den 1 januari 1997. Det innebär att vissa förändringar i redovisningspraxis påverkar statistiken från och med undersökningsåret 1997, exempelvis fick resultat- och balansräkningen nytt utseende.

Fastighetsförvaltning SNI 70 ingår i Företagsstatistiken från och med 1997. För tidigare år kan inga jämförelser göras för denna bransch.

Vissa holdingbolag redovisades till och med årgång 1996 på betjäнад bransch och i den största storleksklassen oavsett faktiskt antal anställda. I redovisningen 1997 till och med år 2002 redovisades samtliga holdingbolag i SNI 74.150 och efter sitt faktiska antal anställda, när det gäller den institutionella redovisningen (företagsnivå). För den funktionella redovisningen (verksamhetsnivå) redovisas holdingbolagen på betjäнад bransch. I redovisningen från och med år 2003 redovisas holdingbolagen på betjäнад bransch även när det gäller den institutionella redovisningen.

Samhallkoncernen och affärsverken redovisades till och med 1996 utanför bolagssektorn. Från och med 1997 ingår även dessa företag i sin bransch och storleksklass.

För perioden 1997-2002 har insamlingsmetodiken av data ändrats från ett urvalsförfarande till en totalundersökning, genom att samtliga standardiserade räkenskapsutdrag från SKV används för att beskriva de företag som ej enkätundersöks. Från och med 2003 har insamlingsmetodiken åter ändrats och nu görs en kombinerad total- och urvalsundersökning.

Med hjälp av Industristatistik kan man för industribranscher följa vissa variabler och göra jämförelser över tiden från 1968. Med hjälp av Finansstatistiken kan man göra jämförelser från 1973. Från 1980 har kvaliteten förbättrats successivt genom övergången från små urval till totalundersökning av företagen.

4.2 Jämförbarhet mellan grupper

Vid jämförelser mot andra länder så bör man ha i åtanke att EU:s förordning "Council regulation No 58/97 concerning structural business statistics" avser undersökningsåret 1995 och framåt, men att den i praktiken först fått genomslag för undersökningsåret 1997.

Många av variablerna för Företagens ekonomi är unika för undersökningen. Men en del av variablerna kan jämföras mot resultaten från andra undersökningar inom Sverige, t ex industrins varuproduktion, momsstatistiken, investeringsstatistiken samt post- och telekommunikationsundersökningen.

4.3 Samanvändbarhet med annan statistik

De i undersökningen ingående företagen och deras underenheter styrs av vilka företag som är aktiva i företagsregistret. Andra undersökningar som använder SAMU:s ram kan i princip kombineras med undersökningen.

5 Tillgänglighet och förståelighet

5.1 Spridningsformer

Statistiska meddelanden i serie NV 19, SCB:s statistiska databaser, EU:s databaser.

5.2 Presentation

Materialet presenteras i tabellform och diagram med kompletterande text.

5.3 Dokumentation

Variabel- och datamängdsbeskrivningar kan fås genom SCB:s kontaktpersoner.

5.4 Tillgång till primärmaterial

SCB utför på beställning specialbearbetningar av primärmaterial. Forskare, utredare m fl kan efter prövning få ut oidentifierat mikromaterial för egna bearbetningar.

5.5 Upplysningstjänster

SCB:s upplysningstjänst och produktens kontaktpersoner.