



Medfinansieras av
Europeiska unionen

Effekt av klassifikations- och basårsbyte för KPI och relaterade mått¹

Från och med 2026 kommer Konsumentprisindex och relaterade inflationsmått att redovisas enligt en ny produktindelning och med ett nytt basår. I föreliggande PM redovisas en analys av hur motsvarande förändringar hade påverkat inflationskattningarna om de införts ett år tidigare, d.v.s. i januari 2025. Analysen visar att effekten på totalnivå hade varit relativt liten; för samtliga perioder och inflationsmått hade metodeffekten under 2025 varit mindre än en tiondels procentenhet.

Bakgrund

Från och med januari 2026 redovisas Konsumentprisindex och relaterade inflationsmått enligt en uppdaterad produktindelning, och med ett nytt basår (2020=100 för KPI och KPIF och 2025=100 för HIKP). Den nya indelningen utgår från en reviderad version av COICOP², kallad COICOP18 (eller COICOP 2018) samt från Eurostats nya klassifikation för HIKP, kallad ECOICOP v.2. För närmare information, se [KPI byter klassifikation och basår](#).

Exakt hur metodförändringarna kommer att påverka inflationstakten under 2026 är svårt att förutsäga då detta beror på hur priserna för olika produktgrupper utvecklar sig under året. SCB har dock genomfört en analys av hur motsvarande förändringar hade påverkat inflationskattningarna om de införts ett år tidigare, d.v.s. redan i januari 2025. I föreliggande PM presenteras resultaten av denna analys.

¹ Arbetet med att beräkna och analysera effekter av klassifikationsbytet på HIKP har medfinansierats av Europeiska unionen genom projektet "Preparations (later stage) for a successful transition to COICOP 2018" (101146530 – 2023-SWE PRS).

² Se [Classification of Individual Consumption According to Purpose \(COICOP\)](#).

Fullständigt genomslag av metodändringarna först 2029

I praktiken kommer det att dröja flera år innan den nya klassifikationen får fullt genomslag på statistiken; först i januari 2029 kommer inflationstakten enligt KPI och KPIF att beräknas helt och hållet med utgångspunkt i indexkomponenter som tagits fram enligt den nya indelningen, och för HIKP kommer det att dröja till januari 2027 innan samma sak gäller.³ I föreliggande analys har emellertid fokus legat på att undersöka de metodeffekter som blir synliga redan första året efter ändringen.

De komponenter som under 2026 kommer att beräknas enligt den nya produktindelningen är: (i) 2026 års månadslänksvikter och HIKP-vikter, (ii) produktgruppsindex med basperiod december 2025, och (iii) årslänksvikter till de årslänkar som sträcker sig från 2023 till 2024. I nedanstående analys av 2025 har motsvarigheterna till steg (i) och (ii) inkluderats, medan (iii) tyvärr inte kunnat replikeras.⁴

Analysmetod

För samtliga månader 2025 har delindex och vikter för de elementära produktgrupper som ingår i KPI, KPIF och HIKP beräknats med utgångspunkt i den nya produktindelningen. Därefter har årsförändringar för alla månader beräknats genom att motsvarande totalindex jämförts med samma perioder 2024. (De index som använts för 2024 kan beskrivas som basårsomräknade varianter av tidigare publicerade indextal; de har anpassats till det nya basåret men påverkas inte av själva klassifikationsändringen.⁵) Slutligen har dessa årsförändringar jämförts med faktiska inflationssiffror för 2025 för att uppskatta klassifikationsändringens effekt på statistiken.

Delar av metodeffekt härleds till Nationalräkenskaperna

Klassifikationsändringen får effekt på statistiken dels genom att produktgruppsindex tas fram i enlighet med den nya strukturen, dels genom att vikterna beräknas med utgångspunkt i ett nytt underlag från Nationalräkenskaperna (vilket baserats på den reviderade COICOP-klassifikationen). Storleken på det senare bidraget beror i praktiken på hur klassifikationsbytet hanterats i Nationalräkenskapernas beräkningar. Inom ramen för föreliggande analys har försök

³ Anledningen är att SCB inte räknar om indexlänkar och vikter för perioder före 2026 från grunden, med utgångspunkt i den nya klassifikationen, utan istället tar fram dessa med en modellbaserad metod (där skattningar först beräknats enligt nuvarande klassifikation för att sedan vägas samman till den nya indelningen med hjälp av en särskild fördelningsmatris). För detaljer hänvisas till följande underlag för KPI-nämndens möte nr 20: [COICOP 2018 och nytt basår i KPI och relaterade inflationsmått](#).

⁴ Det är troligt att bidraget från steg (iii) hade varit litet i förhållande till de första två.

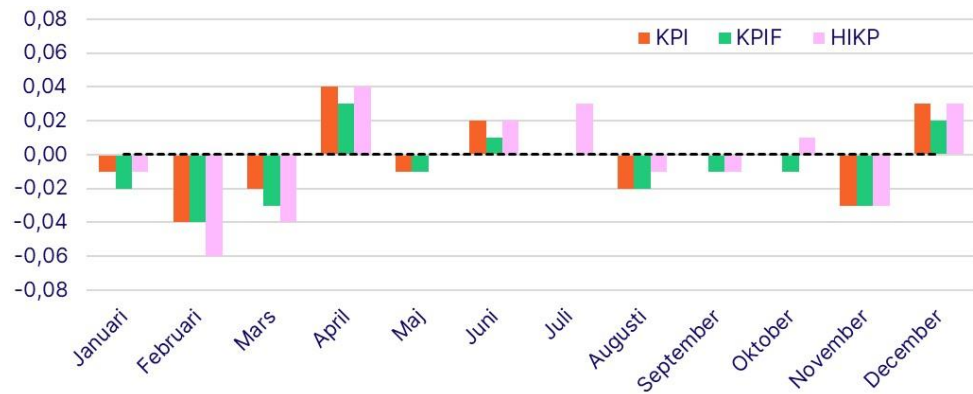
⁵ För detaljer hänvisas återigen till underlaget för KPI-nämndens möte nr 20 (jmf fotnot 3 ovan).

gjorts att uppskatta inte bara den totala metodeffekten utan även i vilken mån denna kan förklaras av Nationalräkenskapernas justeringar.

Resultat

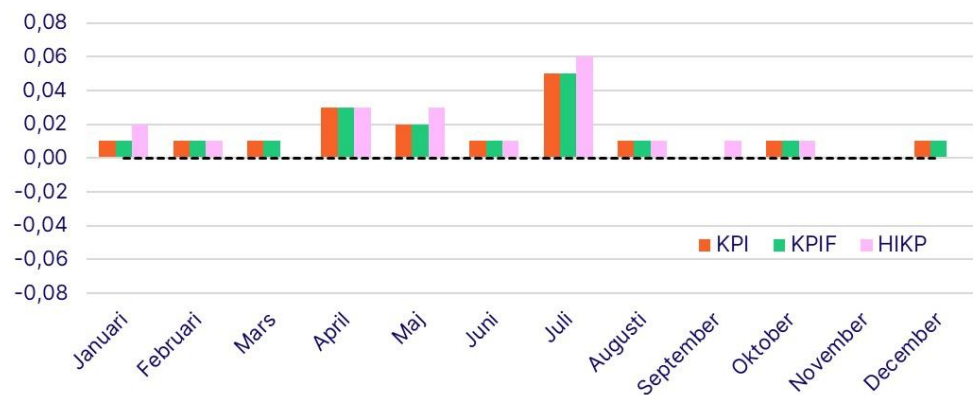
I figur 1 redovisas den skattade metodeffekten för alla månader under 2025 för de tre måtten KPI, KPIF och HIKP. Metodeffekterna är generellt sett små och relativt lika för de olika måtten.

Eftersom inflationstakten i praktiken publiceras med en decimal, så skulle de flesta av effekterna i figur 1 inte ha syns i den officiella statistiken. Det är emellertid värt att påpeka att effekterna är mer märkbara på lägre indexnivåer, exempelvis för vissa specialaggregat och analysgrupper.



Figur 1: Total metodeffekt (skillnad i årsförändring), i procentenheter. Simulering baserad på data från 2025.

För att undersöka i vilken mån metodeffekten kan härledas till justeringar i viktunderlaget från Nationalräkenskaperna har även ett alternativt mått tagits fram, där enbart produktgruppsindexen för 2025 beräknats med utgångspunkt i den nya klassifikationen medan vikterna konstruerats med samma modellbaserade metod som använts för historiska perioder. Resultatet av denna tilläggsanalys redovisas i figur 2.



Figur 2: Metodeffekt rensad för effekt av ändrat viktunderlag. Simulering baserad på data från 2025.

I figur 2 framgår att de rena indexeffekterna för de flesta månader är något mindre än totaleffekterna, i absoluta tal. Ett undantag är juli, vars positiva effekt bland annat drivs av ett något annorlunda säsongsmönster för skor.⁶ (I totalmålet blir effekten av det ändrade säsongsmönstret mindre då de påverkade produkterna får ett mindre vikt.) En annan observation är att de rena indexeffekterna tenderar att vara positiva, något som åtminstone delvis verkar förklaras av att antalet produktgrupper ökat något i den nya indelningen.⁷

Mer information

[KPI byter klassifikation och basår](#)

[Classification of Individual Consumption According to Purpose \(COICOP\)](#)

[Publiceringsaggregat i KPI fr.o.m. 2026](#) (underlag för KPI-nämndens möte nr 18, den 22 maj 2024)

[COICOP 2018 och nytt basår i KPI och relaterade inflationsmått](#) (underlag för KPI-nämndens möte nr 20, den 22 maj 2025)

[COICOP 2018 och nytt basår uppdatering, COICOP 2018 Bilaga 1 - KPI användarguide](#) (underlag för KPI-nämndens möte nr 21, den 23 oktober 2025)

Förfrågningar

KPI@scb.se

⁶ För vissa produkter inom gruppen kläder och skor, vilka främst finns till försäljning under vintern, imputeras (modellskattas) priser under sommarmånaderna. När produktindelningen ändras så påverkas genomslaget av denna typ av imputering vilket kan ha viss effekt på säsongsmönstret hos enskilda produktgruppsindex.

⁷ Medan sammanvägningen av produktgruppsindex görs aritmetiskt så beräknas i de flesta fall index inom enskilda grupper som geometriska medelvärden av priskvoter. Eftersom ett geometriskt medelvärde aldrig kan bli större än motsvarande aritmetiska (givet samma vikter), så kan ett ökat antal produktgrupper därmed väntas bidra positivt till metodeffekten. Det bidrag som syns i figur 2 kommer bland annat från restaurangaggregatet, där flera produktgrupper delats upp i två i den nya klassifikationen (då denna skiljer på restaurangtjänster med "begränsad betjäning" och "full betjäning", vilket inte var fallet tidigare).