

Animalieproduktion

Års- och månadsstatistik – 2017:04

Animal products – Annual and monthly statistics 2017:04

I korta drag

Trendbrott i slakten av nöt, svin och fjäderfä i April 2017

Kvantiteten invägd mjölk i april 2017 var 242 800 ton, vilket är knappt 3 % mindre än i samma månad året innan. Figur A visar invägning av mjölk månad för månad sedan år 2014. Produktionen av konsumtionsmjölk var i april 67 000 ton. Produktionen av grädder var 9 000 ton, av ost 7 700 ton och av smör 1 400 ton.

I april 2017 slaktades knappt 28 700 nötkreatur, varav drygt 1 000 var kalvar. Den totala vikten för slaktade nöt var knappt 9 300 ton, vilket är 10 % mindre än i april 2016 och 13 % mindre än i april 2015. I mars var slakten tvärt om större detta år än i samma månad de två föregående åren, månadsvariationerna tycks hittills kraftigare i år än tidigare. Detta syns i Figur B som visar utvecklingen i slakt av nöt sedan januari 2014. Slakten i april var mindre för alla kategorier av nöt än i motsvarande månad 2016.

Även slakten av svin minskade i april 2017, jämfört med tidigare år. Drygt 190 600 svin slaktades och deras sammanlagda slaktvikt var knappt 18 000 ton. Marginellt fler galtar slaktades jämfört med i april 2016, 130 jämfört med 110 djur, men i övrigt har minskningen skett i alla kategorier av svin. Utvecklingen i slakten av svin illustreras i Figur C. Som synes tycks månadsvariationerna även här än så länge vara kraftigare år 2017 än tidigare år.

Slakten av får och lamm var däremot högre i april 2017 än i april de två föregående åren. 15 400 djur slaktades i april 2017, 49 respektive 28 % mer än i april 2016 och 2015. Som framgår av Figur D, som visar utvecklingen i slakt av får och lamm sedan januari 2014, var den dock något större i april år 2014.

Mängden slaktade fjäderfä var i april 2017 drygt 12 300 ton, nästan 7 % mindre än i samma månad 2016. Slakten av höns var 18 % högre och slakten av kalkon 7 % högre, men nästan 95 % av den slaktade mängden fjäderfä utgörs av kyckling och kycklingslakten var 9 % lägre än i april 2016. Jämfört med fjäderfäslakten i mars var den nästan 19 % lägre. Detta är ett tydligt trendbrott, då slakten av fjäderfä länge varit högre jämfört med samma månad tidigare år, den har länge stigit. Fjäderfäslaktens utveckling visas i Figur E.

Data för invägningen av ägg hos Svenska Äggs medlemsföretag under årets första fyra månader finns nu tillgängliga. I april 2017 var invägningen 9 000 ton. Det är en minskning om 13 % jämfört med i april 2016, men drygt 5 % mer än i samma månad 2015. Data för de tre första månaderna 2017 finns publicerade i Jordbruksverkets statistikdatabas.



Johan Holmer, 036 – 15 60 68
statistik@jordbruksverket.se

Statistiken har producerats av Statens Jordbruksverk, som ansvarar för officiell statistik inom området.

ISSN 1654-403X Serie JO – Jordbruk, skogsbruk och fiske. Utkom den 16 juni 2017.

Tidigare publicering: Se avsnittet Fakta om statistiken.

Utgivare av Statistiska meddelanden är Helen Stoye, SCB.

Figur A. Invägning av mjölk (1 000 ton)

Figure A. Milk delivered to dairies (1 000 metric tonnes)

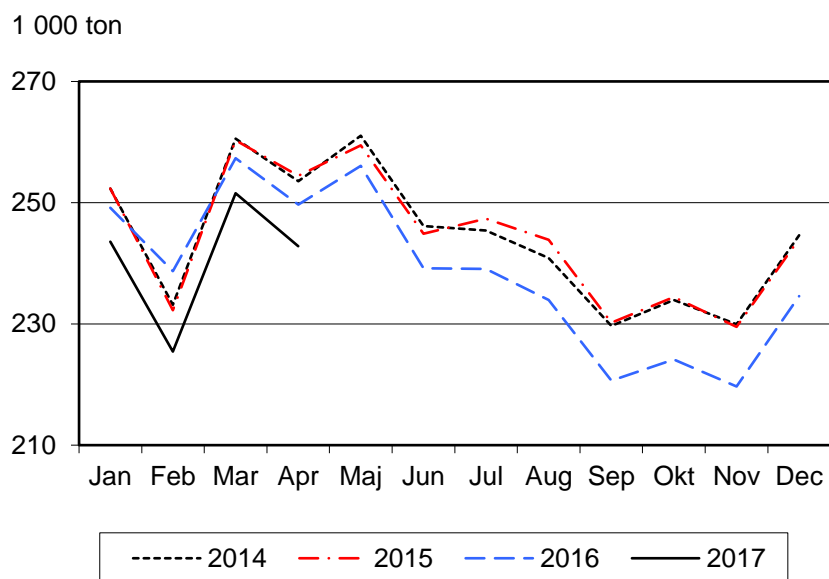
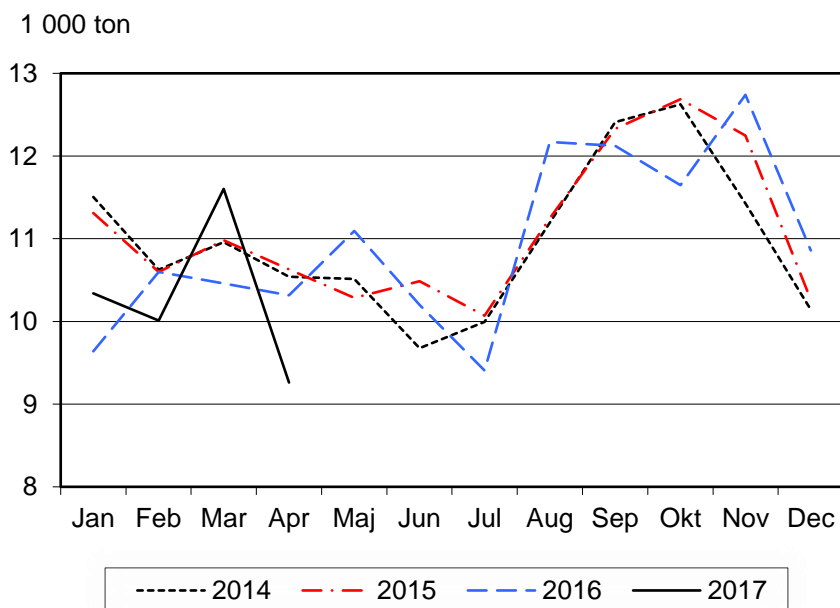
**Figur B. Slakt av nötkreatur (1 000 ton)**

Figure B. Slaughtering of cattle (1 000 metric tonnes)



Figur C. Slakt av svin (1 000 ton)

Figure C. Slaughtering of pigs (1 000 metric tonnes)

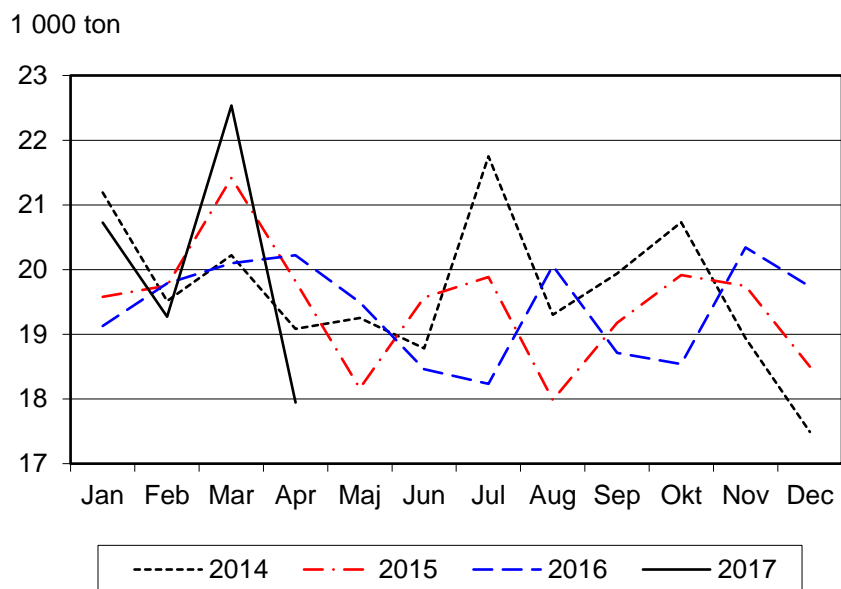
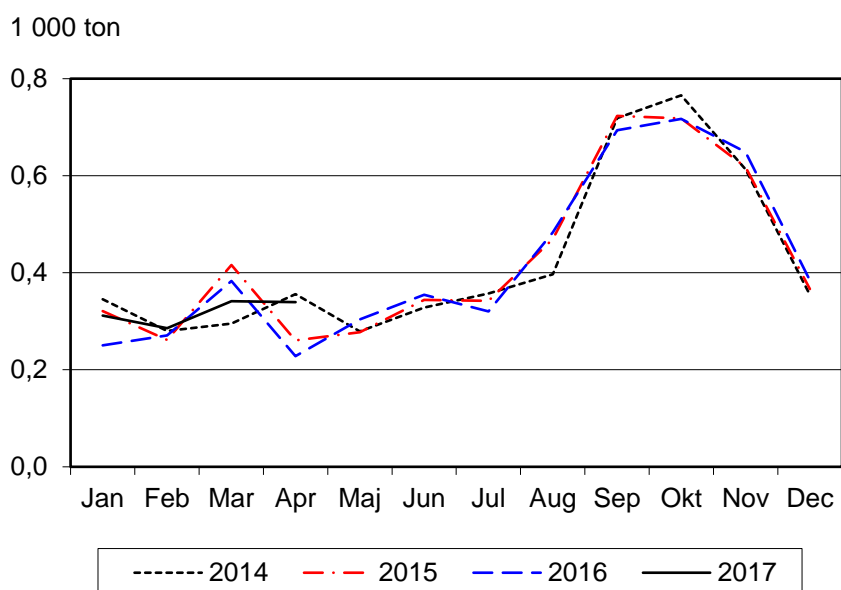
**Figur D. Slakt av får och lamm (1 000 ton)**

Figure D. Slaughtering of sheep and lambs (1 000 metric tonnes)



Figur E. Slakt av fjäderfä (1 000 ton)

Figure E. Slaughtering of poultry (1 000 metric tonnes)

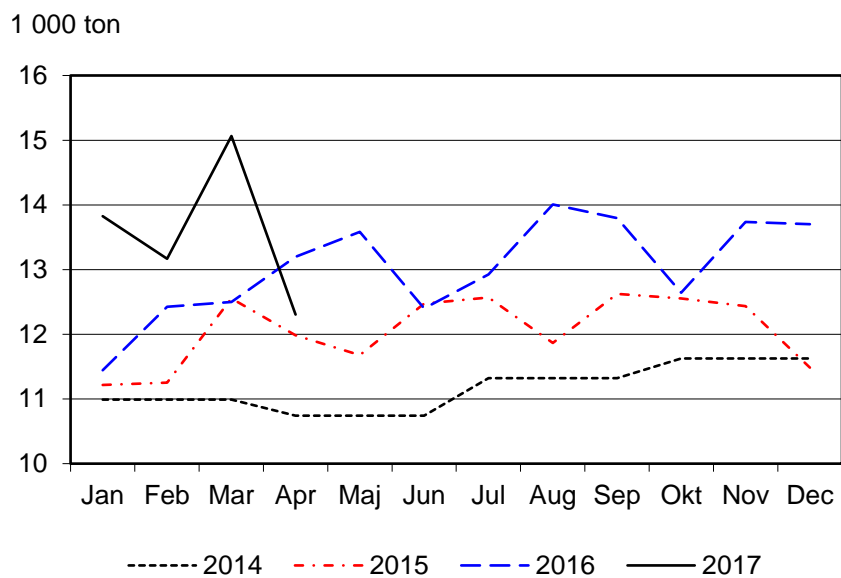
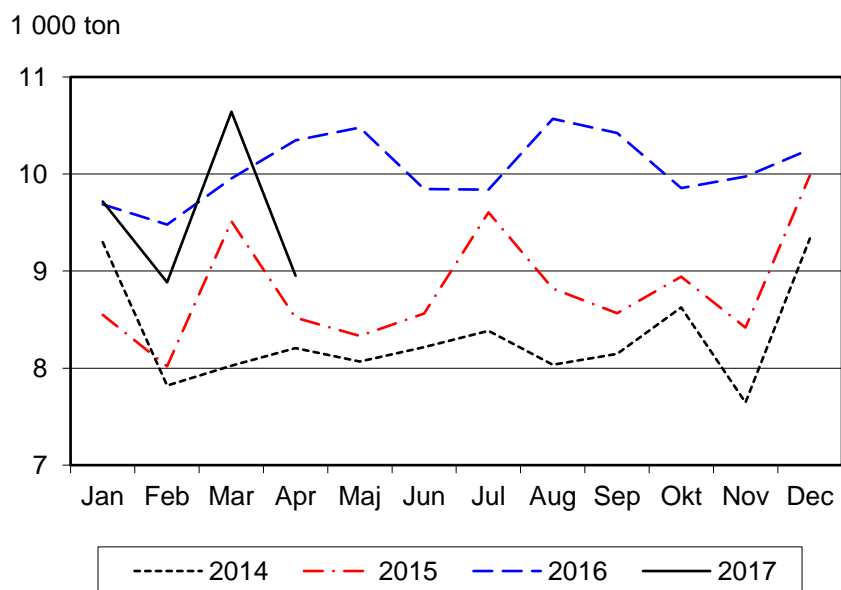
**Figur F. Partihandelns invägning av ägg (1 000 ton)**

Figure F. Eggs delivered to wholesalers (1 000 metric tonnes)



Innehåll

Figur A. Invägning av mjölk (1 000 ton)	2
Figur B. Slakt av nötkreatur (1 000 ton)	2
Figur C. Slakt av svin (1 000 ton)	3
Figur D. Slakt av får och lamm (1 000 ton)	3
Figur E. Slakt av fjäderfä (1 000 ton)	4

Tabeller

Teckenförklaring	6
1. Mjölk, invägd vid mejeri	6
2. Produktion vid mejeri (1 000 ton)	6
3a. Slakt av större husdjur vid slakteri	7
3b. Slakt av större husdjur vid slakteri	8
4. Slakt av fjäderfä vid slakteri	9
5. Partihandelns invägning av ägg, Svenska äggs medlemspackerier	9
6. Slakt av nötkreatur, svin samt får och lamm inom EU (1 000 ton)	10
7. Mjölkinvägning inom EU	11

Fakta om statistiken

Detta omfattar statistiken	12
Så görs statistiken	12
Statistikens tillförlitlighet	13
Bra att veta	13
Annan statistik	13
Elektronisk publicering	13

In English

Summary	14
Rising trend in slaughter of pigs and poultry continues in March 2017 Fel! Bokmärket är inte definierat.	
List of tables	14

Tabeller

Teckenförklaring

Explanation of symbols

–	Noll	Zero
0	Mindre än 0,5	Less than 0.5
0,0	Mindre än 0,05	Less than 0.05
..	Uppgift inte tillgänglig eller för osäker för att anges	Data not available
.	Uppgift kan inte förekomma	Not applicable
*	Preliminär uppgift	Provisional figure

1. Mjök, invägd vid mejeri

1. Milk delivered to dairies

	2014	2015	2016	2015	2016	Jan-apr Jan-Apr 2017	Apr Apr 2015	Apr Apr 2016	Apr Apr 2017
Kvantitet (1 000 ton) <i>Quantity</i>	2 931	2 933	2 862	999	995	963	254	250	243
Fetthalt (%) <i>Fat content</i>	4,25	4,25	4,24	4,26	4,28	4,24	4,26	4,29	4,24
Proteinhalt (%) <i>Protein content</i>	3,42	3,42	3,45	3,42	3,43	3,49	3,42	3,44	3,48

Källa: LRF Mjök. Source: LRF Dairy Sweden.

2. Produktion vid mejeri (1 000 ton)

2. Production at dairies (1 000 metric tonnes)

	2014	2015	2016	2015	2016	Jan-apr Jan-Apr 2017	Apr Apr 2015	Apr Apr 2016	Apr Apr 2017
Konsumtionsmjök <i>Drinking milk</i>	810	815	785	272	272	266	68	67	67
Konsumtionsmjök och syrade produkter <i>Drinking milk and acidified milk</i>	1 057	1 061	1 027	353	352	345	89	88	87
Därav <i>Of which</i>									
> 2,0 %	364	353	365	120	121	122	30	30	31
1,0 – 2,0 %	482	495	468	162	162	158	41	40	40
< 1,0 %	211	213	195	71	68	65	18	17	16
Grädde <i>Cream</i>	105,2	112,4	112,7	36,7	37,5	37,7	9,0	8,8	9,0
Ost <i>Cheese</i>	87,7	90,2	87,2	30,6	30,0	29,6	7,9	7,4	7,7
Smör <i>Butter</i>	16,9	16,4	16,5	5,4	5,8	6,1	1,6	1,7	1,4
Mjökpulver <i>Milk powder</i>	89,2	84,0	75,9	29,2	29,4	27,2	8,2	7,5	7,0

Källa: LRF Mjök. Source: LRF Dairy Sweden.

3a. Slakt av större husdjur vid slakteri**3a. Slaughtering of livestock at slaughter houses**

	2014	2015	2016	2015	2016	Jan-apr Jan-Apr 2017	Apr Apr 2015	Apr Apr 2016	Apr Apr 2017
<i>Mellankalv Fattened calves</i>									
Antal (1 000-tal) 1 000 heads	25,39	21,57	16,15	7,91	5,47	4,61	1,88	1,35	1,03
Kvantitet (1 000 ton) Quantity	4,05	3,47	2,66	1,26	0,89	0,77	0,31	0,22	0,17
S:a Kalv Total Calves									
Antal (1 000-tal) 1 000 heads	25,70	21,78	16,20	7,97	5,49	4,64	1,89	1,36	1,04
Kvantitet (1 000 ton) Quantity	4,07	3,49	2,67	1,27	0,89	0,77	0,31	0,22	0,17
<i>Stut Bullocks</i>									
Antal (1 000-tal) 1 000 heads	33,43	33,40	34,21	12,33	11,55	12,66	2,83	3,07	2,91
Kvantitet (1 000 ton) Quantity	10,45	10,69	11,22	3,95	3,82	4,24	0,90	1,02	0,97
<i>Äldre tjur Male bovine animals</i>									
Antal (1 000-tal) 1 000 heads	2,76	2,65	2,60	0,67	0,61	0,64	0,13	0,14	0,13
Kvantitet (1 000 ton) Quantity	1,35	1,33	1,32	0,32	0,31	0,32	0,06	0,07	0,06
<i>Ungtjur¹ Male bovine animals¹</i>									
Antal (1 000-tal) 1 000 heads	145,14	148,89	145,22	42,83	40,75	41,45	12,42	11,38	10,18
Kvantitet (1 000 ton) Quantity	47,58	49,47	49,47	14,00	13,65	14,07	4,08	3,83	3,47
<i>Yngre tjur² Male bovine animals²</i>									
Antal (1 000-tal) 1 000 heads	22,37	20,34	19,72	7,11	6,04	6,70	1,97	1,82	1,66
Kvantitet (1 000 ton) Quantity	7,69	7,09	7,04	2,47	2,15	2,42	0,69	0,65	0,60
S:a Tjur Total Bulls									
Antal (1 000-tal) 1 000 heads	170,28	171,88	167,54	50,61	47,40	48,79	14,51	13,34	11,96
Kvantitet (1 000 ton) Quantity	56,63	57,89	57,83	16,79	16,10	16,81	4,83	4,55	4,13
<i>Kviga Heifers</i>									
Antal (1 000-tal) 1 000 heads	61,22	59,85	55,11	23,98	21,31	20,04	5,85	5,08	4,74
Kvantitet (1 000 ton) Quantity	17,77	17,68	16,81	7,15	6,56	6,26	1,76	1,57	1,50
<i>Ko Cows</i>									
Antal (1 000-tal) 1 000 heads	103,23	102,80	100,29	33,96	31,39	29,72	6,46	6,78	5,68
Kvantitet (1 000 ton) Quantity	32,35	32,54	31,93	10,71	10,03	9,62	2,06	2,16	1,85
<i>Ungko Young cows</i>									
Antal (1 000-tal) 1 000 heads	36,95	38,51	37,67	13,05	12,58	11,94	2,73	2,76	2,35
Kvantitet (1 000 ton) Quantity	10,35	10,84	10,80	3,66	3,62	3,50	0,77	0,79	0,69
S:a Ko Total Cows									
Antal (1 000-tal) 1 000 heads	140,19	141,30	137,95	47,01	43,97	41,65	9,20	9,54	8,03
Kvantitet (1 000 ton) Quantity	42,70	43,38	42,73	14,37	13,64	13,12	2,83	2,95	2,54
S:a Storboskap³ Total Adult Cattle³									
Antal (1 000-tal) 1 000 heads	405,12	406,44	394,82	133,93	124,23	123,14	32,39	31,03	27,64
Kvantitet (1 000 ton) Quantity	127,55	129,65	128,59	42,25	40,13	40,44	10,32	10,09	9,15
S:a Nötkreatur Total Cattle									
Antal (1 000-tal) 1 000 heads	430,82	428,22	411,02	141,90	129,72	127,78	34,28	32,39	28,67
Kvantitet (1 000 ton) Quantity	131,62	133,14	131,25	43,52	41,02	41,21	10,63	10,32	9,32

1) Ålder under 2 år. Age under 2 years.

2) Ålder över 2 år. Age above 2 years.

3) I Storboskap ingår stutar, tjurar, kvigor och kor. Adult cattle includes bullocks, bulls, heifers and cows.

Anm.: I summorna kan ingå vissa mindre djurslag som inte redovisas i denna tabell.

Note: The totals may include minor groups which are not presented separately in this table.

Anm.: Värdena avser slakt av husdjur för humankonsumtion vid slakterier och inkluderar ej djur som slaktas för andra syften, kasseras eller hemslaktas.

Note: Values refer to the slaughter of animals for human consumption at slaughterhouses and do not include animals that are slaughtered for other purposes, discarded or slaughtered at other locations.

Källa.: Regina-slakt (Jordbruksverkets slaktdatabas).

Source: Regina-slaughter (Slaughter Database of the Swedish Board of Agriculture).

3b. Slakt av större husdjur vid slakteri**3b. Slaughtering of livestock at slaughter houses**

	2014	2015	2016	2015	2016	Jan-apr Jan-Apr 2017	Apr Apr 2015	Apr Apr 2016	Apr Apr 2017
Slaktsvin <i>Fattening pigs</i>									
Antal (1 000-tal) <i>1 000 heads</i>	2 479,96	2 479,54	2 445,69	836,53	824,82	818,97	207,49	210,56	184,77
Kvantitet (1 000 ton) <i>Quantity</i>	224,91	222,43	221,56	76,89	75,55	76,57	18,90	19,27	17,09
Suggor <i>Sows</i>									
Antal (1 000-tal) <i>1 000 heads</i>	50,24	49,73	49,46	16,47	16,53	15,92	4,21	4,30	3,32
Kvantitet (1 000 ton) <i>Quantity</i>	8,77	8,75	8,82	2,90	2,93	2,88	0,74	0,76	0,60
Galtar <i>Boars</i>									
Antal (1 000-tal) <i>1 000 heads</i>	1,20	1,26	1,26	0,42	0,39	0,45	0,10	0,11	0,13
Kvantitet (1 000 ton) <i>Quantity</i>	0,19	0,19	0,19	0,06	0,06	0,07	0,01	0,02	0,02
Unggris <i>Young pigs</i>									
Antal (1 000-tal) <i>1 000 heads</i>	7,40	8,72	7,80	2,01	1,86	1,77	0,60	0,57	0,45
Kvantitet (1 000 ton) <i>Quantity</i>	0,25	0,26	0,24	0,06	0,06	0,05	0,02	0,02	0,01
Unggalt <i>Young boars</i>									
Antal (1 000-tal) <i>1 000 heads</i>	23,46	20,99	21,87	7,24	6,94	7,36	1,62	1,73	1,45
Kvantitet (1 000 ton) <i>Quantity</i>	2,06	1,83	1,93	0,64	0,62	0,67	0,14	0,16	0,13
S:a Svin <i>Total Pigs</i>									
Antal (1 000-tal) <i>1 000 heads</i>	2 562,37	2 560,45	2 526,50	862,75	850,66	845,91	214,06	217,29	190,64
Kvantitet (1 000 ton) <i>Quantity</i>	236,20	233,50	232,80	80,57	79,23	80,48	19,82	20,22	17,95
Häst <i>Horses</i>									
Antal (1 000-tal) <i>1 000 heads</i>	3,39	3,05	2,67	1,04	0,85	0,77	0,22	0,20	0,16
Kvantitet (1 000 ton) <i>Quantity</i>	0,96	0,87	0,76	0,30	0,24	0,22	0,06	0,06	0,05
Tackor och baggar <i>Sheep</i>									
Antal (1 000-tal) <i>1 000 heads</i>	34,92	33,38	33,21	6,24	4,60	6,09	0,91	0,74	1,26
Kvantitet (1 000 ton) <i>Quantity</i>	0,98	0,95	0,95	0,18	0,14	0,19	0,03	0,02	0,04
Lamm <i>Lambs</i>									
Antal (1 000-tal) <i>1 000 heads</i>	222,82	222,64	217,98	56,69	50,84	56,02	12,15	10,47	15,43
Kvantitet (1 000 ton) <i>Quantity</i>	4,11	4,17	4,09	1,08	0,99	1,09	0,23	0,20	0,30
S:a Får och lamm <i>Total Sheep</i>									
Antal (1 000-tal) <i>1 000 heads</i>	257,74	256,01	251,20	62,93	55,44	62,11	13,06	11,21	16,70
Kvantitet (1 000 ton) <i>Quantity</i>	5,09	5,12	5,04	1,26	1,13	1,28	0,26	0,23	0,34

Anm.: I summorna kan ingå vissa mindre djurslag som inte redovisas i denna tabell.

Note: The totals may include minor groups which are not presented separately in this table.

Anm.: Värdena avser slakt av husdjur för humankonsumtion vid slakterier och inkluderar ej djur som slaktas för andra syften, kasseras eller hemslaktas.

Note: Values refer to the slaughter of animals for human consumption at slaughterhouses and do not include animals that are slaughtered for other purposes, discarded or slaughtered at other locations.

Källa: Regina-slakt (Jordbruksverkets slaktdatabas).

Source: Regina-slaughter (Slaughter Database of Swedish Board of Agriculture).

4. Slakt av fjäderfä vid slakteri

4. Slaughtering of poultry at slaughter houses

	2014	2015	2016	2015	2016	Jan-apr Jan-Apr 2017	Apr Apr 2015	Apr Apr 2016	Apr Apr 2017
Kyckling Chicken									
Antal (1000-tal) 1 000 heads	87 921,70	94 111,23	99 293,00	30 674,67	31 517,59	34 205,34	7 857,28	8 362,32	7 694,56
Kvantitet (1000 ton) Quantity	126,54	136,86	148,49	44,61	45,83	51,15	11,43	12,51	11,51
Höns Hens									
Antal (1000-tal) 1 000 heads	3 558,33	3 448,79	3 108,11	1 038,92	993,94	1 495,76	237,82	317,93	387,88
Kvantitet (1000 ton) Quantity	4,16	4,04	3,64	1,22	1,16	1,75	0,28	0,37	0,45
Kalkon Turkeys									
Antal (1000-tal) 1 000 heads	421,22	465,85	517,62	137,57	149,89	169,11	31,60	37,34	41,73
Kvantitet (1000 ton) Quantity	3,35	3,79	4,22	1,18	1,25	1,46	0,28	0,32	0,34

Anm.: Från och med 2015 ingår ej kasserade höns och kalkoner.

Note: Condemned hen and turkey carcasses are not included from year 2015.

Anm.: Kategorin Kalkon är summan av olika klasser av kalkon med olika slaktvikter. Förhållandet mellan antalet slaktade djur och kvantiteten kan därför variera från år till år.

Note: Turkeys consist of multiple kinds of turkeys, with different carcass weights. Therefore the relation between the number of heads and the quantity may vary between years.

Anm.: Värdena avser slakt av husdjur för humankonsumtion vid slakterier och inkluderar ej djur som slaktas för andra syften, kasseras eller hemslaktas.

Note: Values refer to the slaughter of animals for human consumption at slaughterhouses and do not include animals that are slaughtered for other purposes, discarded or slaughtered at other locations.

Källa: Livsmedelsverket. Source: National Food Administration.

5. Partihandelns invägning av ägg, Svenska äggs medlemspackerier

5. Eggs delivered to wholesalers, members of the Swedish Egg & Poultry Association

	2014	2015	2016	2015	2016	Jan-apr Jan-Apr 2017	Apr Apr 2015	Apr Apr 2016	Apr Apr 2017
Kvantitet (1 000 ton) Quantity	99,8	105,8	120,7	34,6	39,5	38,2	8,5	10,3	9,0

Svenska Ägg uppskattar sin marknadsandel till 86,5 % år 2016. Ovanstående värden motsvarar därför inte hela äggmarknadens storlek.

The Swedish Egg & Poultry Association estimate their market share to be 86,5 % in 2016. Accordingly, the above values do not correspond to the egg market in its entirety.

Anm.: År 2016 uppskattade Svenska Ägg sin marknadsandel till 86,5 %. Motsvarande andel var 83 % år 2015 och 82 % år 2014.

Note: For 2016 the Swedish Egg & Poultry Association estimated their market share to 86.5 %. In 2015 and 2014 the corresponding shares were 83 % and 82 % respectively.

Källa: Svenska Ägg. Source: Swedish Egg & Poultry Association.

6. Slakt av nötkreatur, svin samt får och lamm inom EU (1 000 ton)**6. Slaughtering of cattle, pigs and sheep within the EU (1 000 metric tonnes)**

	Nötkreatur <i>Cattle</i>			Svin <i>Pigs</i>			Får och lamm <i>Sheep and lambs</i>		
	2014	2015	2016	2014	2015	2016	2014	2015	2016
Belgien <i>Belgium</i>	257,7	267,9	278,4	1 118,3	1 124,3	1 060,5	2,4	2,5	2,8
Bulgarien <i>Bulgaria</i>	4,8	5,3	6,7	53,7	60,7	65,7
Cypern <i>Cyprus</i>	4,6	5,0	7,7	42,6	43,4	43,9	3,1	3,4	3,0
Danmark <i>Denmark</i>	125,6	120,6	129,4	1 593,9	1 598,7	1 566,6	1,7	1,8	1,6
Estland <i>Estonia</i>	..	9,6	9,4	40,6	42,4	42,8	0,1	0,1	0,1
Finland <i>Finland</i>	82,3	85,8	86,4	186,1	191,9	190,1	1,0	1,2	1,3
Frankrike <i>France</i>	1 420,4	1 451,0	1 461,7	1 943,6	1 967,6	1 987,8	80,5	80,7	82,9
Grekland <i>Greece</i>	46,0	41,9	40,2	96,2	90,0	93,5	58,4	54,9	53,6
Irland <i>Ireland</i>	581,8	564,1	588,4	254,1	276,4	282,7	57,6	58,4	61,0
Italien <i>Italy</i>	709,4	788,3	809,7	1 327,8	1 485,8	1 544,1	25,3	33,6	31,3
Kroatien <i>Croatia</i>	44,4	42,3	44,4	68,7	73,0	79,9	0,8	1,0	1,1
Lettland <i>Latvia</i>	17,0	17,4	17,7	28,2	29,3	31,2	0,2	0,3	0,4
Litauen <i>Lithuania</i>	39,3	44,1	42,3	66,7	66,2	60,4	0,1	0,1	0,2
Luxemburg <i>Luxembourg</i>	8,5	9,1	9,4	11,9	12,3	13,8	0,0	0,0	0,1
Malta <i>Malta</i>	1,1	1,0	1,2	6,2	5,6	4,9	0,1	0,1	0,1
Nederländerna <i>Netherlands</i>	376,2	382,5	416,0	1 370,9	1 456,2	1 452,8	12,7	13,0	12,5
Polen <i>Poland</i>	412,7	471,0	501,5	1 838,5	1 906,1	1 963,0	0,6	0,6	0,5
Portugal <i>Portugal</i>	79,8	88,6	91,1	360,0	377,5	375,4	10,2	10,5	10,1
Rumänien <i>Romania</i>	29,2	44,5	57,5	324,9	330,5	337,0	4,8	9,2	8,4
Slovakien <i>Slovakia</i>	8,8	8,4	8,5	33,8	45,2	48,3	0,6	0,5	..
Slovenien <i>Slovenia</i>	31,6	33,6	35,7	20,2	20,2	22,7	0,1	0,1	0,1
Spanien <i>Spain</i>	578,6	626,1	637,8	3 620,2	3 854,7	4 058,9	114,2	115,9	116,5
Storbritannien <i>United Kingdom</i>	877,6	883,2	911,7	862,1	898,3	919,2	298,2	300,3	289,6
Sverige <i>Sweden</i>	131,6	133,1	131,3	236,2	233,5	233,8	5,1	5,1	5,0
Tjeckien <i>Czech Republic</i>	65,5	68,3	71,9	236,0	227,7	220,3	0,2	0,2	0,2
Tyskland <i>Germany</i>	1 128,0	1 124,0	1 133,0	5 507,0	5 562,0	5 568,0	19,0	21,0	22,0
Ungern <i>Hungary</i>	23,1	26,4	28,1	368,6	409,3	431,8	0,3	0,4	0,6
Österrike <i>Austria</i>	221,6	228,8	227,4	525,6	527,8	511,5	7,2	7,0	6,4
EU-28	..	7 582,7	7 784,9	22 142,5	22 916,6	23 210,7

Källa: Eurostat. Source: Eurostat.

7. Mjölkinvägning inom EU

7. Milk delivered to dairies within the EU

	Kvantitet 1 000 ton		
	2014	2015	Quantity 2016
Belgien <i>Belgium</i>	3 689	3 988	3 875
Bulgarien <i>Bulgaria</i>	510	505	530
Cypern <i>Cyprus</i>	164	162	197
Danmark <i>Denmark</i>	5 113	5 278	5 276
Estland <i>Estonia</i>	730	720	715
Finland <i>Finland</i>	2 357	2 394	2 390
Frankrike <i>France</i>	25 309	25 375	24 744
Grekland <i>Greece</i>	619	612	619
Irland <i>Ireland</i>	5 816	6 585	6 852
Italien <i>Italy</i>	11 024	10 641	10 773
Kroatien <i>Croatia</i>	523	513	490
Lettland <i>Latvia</i>	805	808	..
Litauen <i>Lithuania</i>	1 436	1 438	1 413
Luxemburg <i>Luxembourg</i>	306	333	362
Malta <i>Malta</i>	43	42	43
Nederländerna <i>Netherlands</i>	12 473	13 331	14 324
Polen <i>Poland</i>	10 581	10 869	11 130
Portugal <i>Portugal</i>	1 863	1 928	1 843
Rumänien <i>Romania</i>	995	916	953
Slovakien <i>Slovakia</i>	844	865	823
Slovenien <i>Slovenia</i>	532	554	575
Spanien <i>Spain</i>	6 601	6 720	6 864
Storbritannien <i>United Kingdom</i>	14 829	15 191	14 543
Sverige <i>Sweden</i>	2 931	2 933	2 862
Tjeckien <i>Czech Republic</i>	2 414	2 500	2 793
Tyskland <i>Germany</i>	31 375	31 879	31 973
Ungern <i>Hungary</i>	1 470	1 536	1 552
Österrike <i>Austria</i>	3 067	3 103	3 091
EU-28	148 418	151 720	..

Källa: Eurostat. Source: Eurostat.

Fakta om statistiken

Statistik avseende slakt, invägning av mjölk och mejeriproduktion samt invägning av ägg används för marknadsbedömningar inom jordbrukssektorn både i Sverige och inom EU. Den största delen av denna statistik regleras av följande rådsdirektiv och kommissionsbeslut:

- Europaparlamentet och Rådets förordning EG nr 1165/2008 av den 19 november 2008 om statistik över besättningar och köttproduktion om upphävande av rådets direktiv 93/23/EEG, 93/24/EEG och 93/25/EEG.
- Rådets direktiv 96/16/EG av den 19 mars 1996 om statistiska undersökningar av mjölk och mjölkprodukter.
- Kommissionens beslut 97/80/EG av den 18 december 1996 om tillämpningsföreskrifter till rådets direktiv 96/16/EG om statistiska undersökningar av mjölk och mjölkprodukter.

Detta omfattar statistiken

Statistiken i detta Statistiska meddelande ingår i Sveriges officiella statistik och utgörs av följande tre delar:

- Köttproduktion (djurslakt) vid slakteri för humankonsumtion.
- Mjölkinvägning och mejeriproduktion.
- Invägning av ägg.

Populationerna utgörs av:

- Samtliga slakterier för slakt av nötboskap, svin, får, get, häst eller fjäderfä.
- Samtliga mejerier för komjölk som rapporterar sin invägning till LRF Mjolk. Deras volymer motsvarar mer än 99 % av den totala invägningen i Sverige.
- Samtliga partihandelsföretag med invägning av ägg som är medlemmar i branchorganisationen Svenska Ägg.

Redovisade *variabler* är följande:

- Antal slaktdjursbesiktningar d.v.s. antal hela och till hela omräknade halva kroppar som är godkända och avsedda för humankonsumtion.
- Besiktigade slaktdjur omräknade till kvantitet kött (vara med ben) i ton, godkänd och avsedd för humankonsumtion.
- Kvantitet invägd mjölk samt producerade kvantiteter mjölkprodukter.
- Fett- och proteinhalt i invägd mjölk.
- Kvantitet invägda ägg.

Så görs statistiken

Uppgifter om slakten av nötkreatur, svin, häst samt får och lamm rapporteras veckovis från alla slakterier i landet till Jordbruksverkets slaktdatabas.

Statistiken baseras på uttag från denna databas.

Uppgifter om slakten av fjäderfä samlas in månadsvis från samtliga slakterier av Livsmedelsverket. Statistiken baseras på denna uppgiftsinsamling.

Statistiken avseende invägd mjölk och produktion av mjölkprodukter baseras på uppgifter som LRF Mjolk (Lantbrukarnas riksförbund) samlar in månadsvis.

Statistiken avseende invägd kvantitet ägg vid landets partihandelsföretag baseras på månadsvis insamlade uppgifter från Svenska Äggs medlemsföretag.

Statistikens tillförlitlighet

Denna statistiks tillförlitlighet torde vara god, eftersom lagstadgad uppgiftslämnarplikt gäller för berörda slakterier och mejerier och bortfallet är mycket lågt. När det gäller invägning av ägg saknas uppgifter från företag som inte är med i branschorganisationen Svenska Ägg. 2016 uppskattas de saknade invägningvärdena uppgå till 12 %.

Bra att veta

Alla mejerier rapporterar inte till LRF Mjök. Den icke-rapporterad kvantiteten producerad mjök beräknas vara försumbar.

Kvantiteterna slaktade djur avser endast djur slaktade vid slakterier för humankonsumtion. Hemslachtade djur, samt slaktade djur som ej går till human-konsumtion redovisas ej i detta Statistiska meddelande.

Då partihandeln invägning av ägg utgörs av den kvantitet som passerar Svenska Äggs medlemspackerier visar värdena i Tabell 5 inte hela marknadens storlek. Dessutom förändras medlemsföretagens samlade marknadsandel från år till år, varför skillnaden i invägd mängd inte är jämförbar från ett år till ett annat utan att först räkna om den med det årets marknadsandel.

Annan statistik

I JO 27 SM 1601 redovisas ekologisk animalieproduktion. Eurostat tar också fram statistiken över produktion av kött och mejeriprodukter i medlemsländerna.

Elektronisk publicering

Detta Statistiska meddelande finns kostnadsfritt åtkomligt på Jordbruksverkets webbplats <http://www.jordbruksverket.se> under Ta del av statistiken samt på SCB:s webbplats <http://www.scb.se> under Jord- och skogsbruk, fiske.

Mer information om statistiken och dess kvalitet ges i en särskild [Kvalitetsdeklaration](#).

In English

Summary

If you would like to download the publication in PDF format, then please click on the link “Första sidan – I korta drag” above, then click on the link “Hela publikationen (PDF)”.

Marked break in the slaughter trends for cattle, pigs and poultry in April 2017

242 800 tonnes of milk were delivered to dairies in April 2017, about 3 % less than in April 2016. Figure A shows variations in quantities since 2014. 67 000 tonnes of drinking milk, 9 000 tonnes of cream, 7 700 tonnes of cheese and 1 400 tonnes of butter were also produced in April.

In total, 28 700 cattle, of which 1 000 were calves, were slaughtered in April 2017. Their total slaughter weight was roughly 9 300 tonnes, which is 10 % less than in April 2016, and 13 % less than in April 2015. In March this year, it was the other way around, with the slaughter being greater than in the same month of the two previous years. This far, it appears that the seasonal variations are more powerful this year. This is illustrated by figure B, which shows the developments in cattle slaughter since January 2014. The slaughter of cattle was smaller for every category of cattle, compared to April 2016.

In comparison to previous years, the slaughter of pigs dropped markedly as well. 190 600 pigs were slaughtered, with a total slaughter weight just short of 18 000 tonnes. Marginally more boars were slaughtered than in April 2016, 130 compared to 110 animals, but apart from that the decrease has encompassed all categories of pigs. The developments in pig slaughter are illustrated in Figure C, and, as with the cattle slaughter, it appears that seasonal variations are now more powerful.

The sheep, ram, and lamb slaughter however, was greater in April 2017 than in April the two preceding years. 15 400 animals were slaughtered in April 2017, 49 and 28 % more than in April of 2016 and 2015 respectively. Figure D shows how the total slaughter of sheep, rams and lambs has developed since 2014, and it was actually somewhat larger in April 2014.

The amount of slaughtered poultry was 12 300 tonnes in April 2017, almost 7 % less compared to the same month of 2016. The slaughter of hens was 18 % greater and the turkey slaughter 7 %, but almost 95 % of the slaughtered amount of poultry consists of chicken, which was down 9 % compared to April 2016. Compared to March this year, poultry slaughter was down almost 19 %. This means that the trend of poultry slaughter steadily increasing with every passing month compared to the previous year, is clearly broken. Figure E shows how the total slaughter of poultry has developed since the year 2014.

Egg delivery statistics for the first four months of 2017 are now available. In April, the eggs delivered amounted to roughly 9 000 tonnes. Compared to April 2016, it's a decrease of 13 %. But, it is still 5 % more than in April 2015. Data for the months of January, February and March are available in Swedish the Board of Agriculture Database.

List of tables

Explanation of symbols	6
1. Milk delivered to dairies	6
2. Production at dairies (1 000 metric tonnes)	6
3a. Slaughterings of livestock at slaughter houses	7
3b. Slaughterings of livestock at slaughter houses	8
4. Slaughterings of poultry at slaughter houses	9
5. Eggs delivered to wholesalers, members of the Swedish Egg & Poultry Association	9
6. Slaughterings of cattle, pigs and sheep within the EU (1 000 metric tonnes)	10
7. Milk delivered to dairies within the EU	11