

Grönytor/grönområden i och omkring tätorter 2005

Green areas within and around localities 2005

I korta drag

Här presenteras resultaten för samtliga tätorter med mer än 30 000 invånare samt Visby. Det är 36 tätorter och de är spridda över samtliga län.

Uppgifter om markanvändning/marktäcke baseras bl.a. på satellitbilder i kombination med registerdata om byggnader och befolkning. Samtliga uppgifter avser 2005. Grunddata om markanvändning/marktäcke har tagits fram i samarbete med Metria/ Miljöanalys.

Tillgång till grönområden

Tätortsbefolkningens tillgång till grönområden ser mycket olika ut för olika tätorter. Andelarna av befolkningen som saknar grönområde inom 300 meter från bostaden varierar från 4 procent till 30 procent. I Karlskrona saknar 30 procent av befolkningen tillgång till grönområde i närområdet. Därefter kommer Kalmar och Halmstad där 23 procent saknar tillgång till grönområde och i Örebro är det 22 procent. För Tumba, Skövde och Södertälje är det enbart 4 procent av tätortsbefolkningen som i närområdet saknar tillgång till grönområde. Därefter kommer Visby (5 procent) och Upplands Väsby (6 procent). Se även diagram 1 och 2.

I storstäderna Stockholm och Malmö saknar 18 procent av de boende grönområden i närområdet. I faktiska tal motsvarar detta mer än 220 000 boende i Stockholm och för Malmö drygt 46 000 personer. För Göteborgs del är det 11 procent av tätortsbefolkningen som saknar tillgång till grönområde, vilket motsvarar något mindre än 57 000 personer.

Grönområden inom tätort med omland

Beroende på tätort varierar andelen grönområde av landarealen stort - från 8 till 72 procent. Falun har högst andel grönområde tätt följt av Borås, Uddevalla och Skellefteå. Lund har lägst andel med 8 procent, Malmö har 16 procent och Helsingborg har 20 procent grönområden.



Statistiska centralbyrån
Statistics Sweden

Stefan Svanström SCB, tfn 08-506 945 58, fornamn.efternamn@scb.se
Marianne Eriksson SCB, tfn 08-506 947 36, fornamn.efternamn@scb.se

Statistiken har producerats av SCB, som ansvarar för officiell statistik inom området.

ISSN 1403-8978 Serie MI12 Grönytor .Utkom den 21 december 2009.
URN:NBN:SE:SCB-20SM-MI0805SM0903_pdf
Tidigare publicering: Se avsnittet Fakta om statistiken.
Utgivare av Statistiska meddelanden är Stefan Lundgren, SCB.

Andel hårdgjorda ytor i tätorter

Ett av Sveriges 16 miljömål är ”God bebyggd miljö”. I anslutning till detta skall det finnas program för hur andelen hårdgjord yta skall begränsas.

Andelen hårdgjord yta varierar mellan 19 och 44 procent. Högsta andelarna har Malmö (44 procent), Kalmar (43 procent). De lägsta andelarna har Lidingö (19 procent), Stockholm, Täby och Tumba (samtliga med 23 procent). Som hårdgjord yta räknas här bebyggd - och obebyggd mark utan någon vegetation samt väg och järnvägsområden.

Innehåll

Statistiken med kommentarer	4
Grönytor och hårdgjord yta inom tätortsgräns	4
Grönområden inom tätort och tre kilometers omland	6
Arealer för grönområden inom tätort med omland om tre kilometer	6
Grönområden i närområde till bostad	8
Tabeller	10
1. Huvudklasser av markanvändning/marktäcke 2005 inom tätortsgräns, arealer i hektar	10
2. Markanvändning/marktäcke 2005 inom tätortsgräns, procent av totalareal	11
3. Folkmängd, grönyta och hårdgjord yta 2005 inom tätortsgräns	12
4. Grönområden inom tätort inklusive områden inom tre kilometer från tätortsgräns	13
5. Antal grönområden inom tätort inklusive områden inom tre kilometer från tätortsgräns efter storleksklass och areal	14
6. Andel av tätortsbefolkningen med grönområden inom 300 meter från bostaden 2005	15
7. Andel av tätortsbefolkningen med grönområden inom 300 meter från bostaden, efter storlek på största område 2005	16
Karta	17
1. Tätorter som redovisas i rapporten	17
Fakta om statistiken	18
Detta omfattar statistiken	18
Definitioner och förklaringar	18
Så görs statistiken	19
Statistikens tillförlitlighet	22
Bra att veta	22
Annan statistik	22
In English	23
Summary	23
List of tables	23
List of terms	23

Statistiken med kommentarer

Grönytor och hårdgjord yta inom tätortsgräns

Riksdagen har antagit mål för miljökvaliteten inom 16 områden. Ett av dessa områden är "God bebyggd miljö". I anslutning till detta sägs bl.a. att "senast år 2010 skall fysisk planering och samhällsbyggande grundas på program och strategier för hur grön- och vattenområden i tätorter och tätortsnära områden skall bevaras, vårdas och utvecklas för såväl natur- och kulturmiljö- som friluftssändamål, samt hur andelen hårdgjord yta i dessa miljöer fortsatt begränsas".

Som grönytor inom tätortsgräns räknas i denna rapport dels bebyggd mark med/med någon vegetation (t.ex villaträdgårdar) samt obebyggd mark med/med någon vegetation. Detta kan t.ex vara parker, kyrkogårdar, alléer, stråk nära större vägar etc. Se utförligare definition i 'Så görs statistiken'.

I diagrammen nedan visas andelen grönytor i relation till tätortsarealen och andel grönytor som ej är i närhet till bebyggelse (exempel på närhet till bebyggelse kan t.ex vara villaträdgårdar).

Andelen grönyta i Göteborg och Stockholm uppgår till drygt 70 procent av tätortsarealen. För Malmö är den betydligt lägre endast 54 procent. I landets övriga här redovisade stora tätorter varierar andel grönyta mellan 53 och 80 procent. Högst andel har Lidingö (80 procent) följt av Täby (77 procent). Lägst andelar har Kalmar (53 procent) och följt av Luleå (59 procent), båda dessa orter har stora industriområden inom tätorten. Se diagram 1 och 2 samt även tabell på http://www.scb.se/Pages/ProductTables_12905.aspx

Diagram 1 Andel grönyta inom tätort i procent av tätortsarealen för tätorterna Stockholm, Göteborg och Malmö, 2005

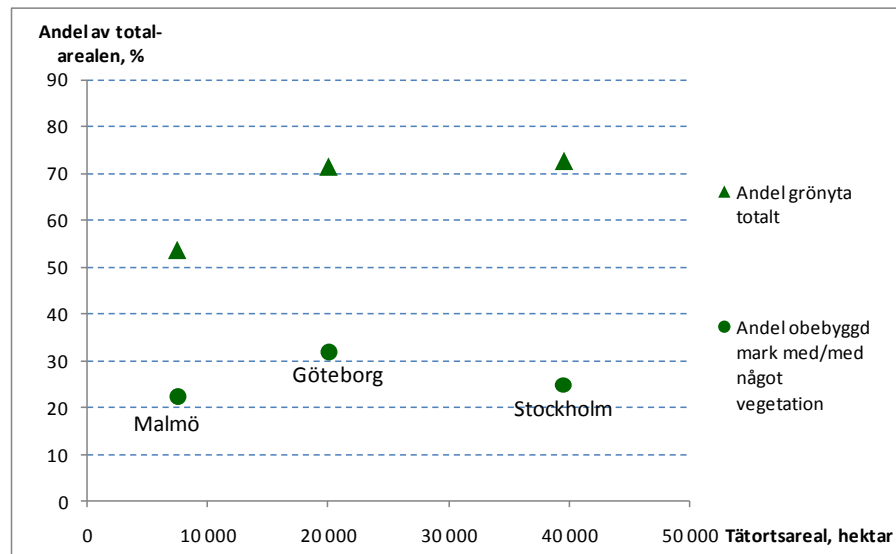
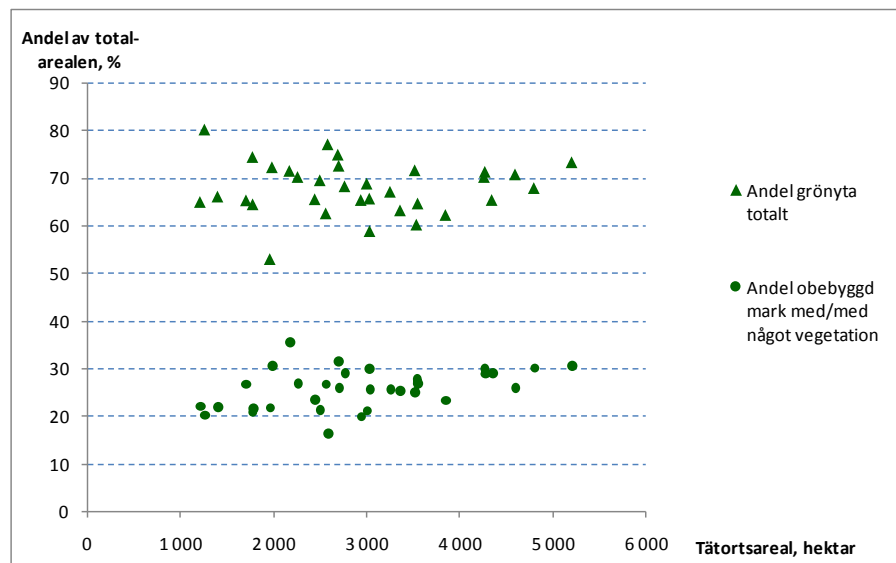


Diagram 2 Andel grönyta inom tätort i procent av tätortsarealen för de största tätorterna, med undantag för de tre storstäderna, inom varje län, 2005



I diagram 3 och 4 redovisas i stället andelen hårdgjord yta inom tätortsgränsen. Som hårdgjord yta räknas obebyggd – och bebyggd mark utan någon vegetation samt väg och järnvägsområden.

Andelen hårdgjord yta varierar mellan 19 och 44 procent. Orter med högst andel hårdgjord yta är Malmö (44 procent), Kalmar (43 procent) och Norrköping (38 procent). Lägst andelarna har Lidingö (19 procent), Stockholm (23 procent), Täby (23 procent) och Tumba (23 procent).

Diagram 3 Andel hårdgjord yta inom tätort i procent av tätortsarealen för Stockholm, Göteborg och Malmö, 2005

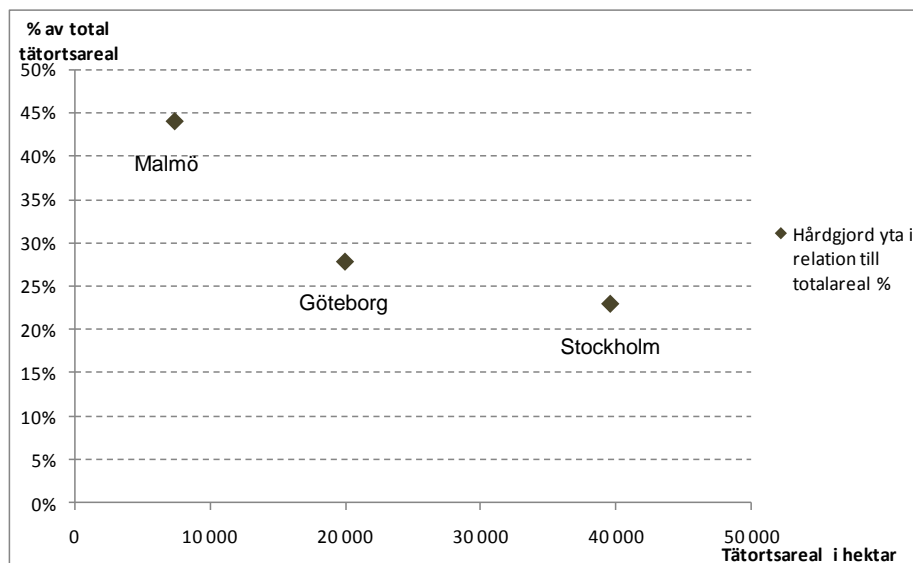
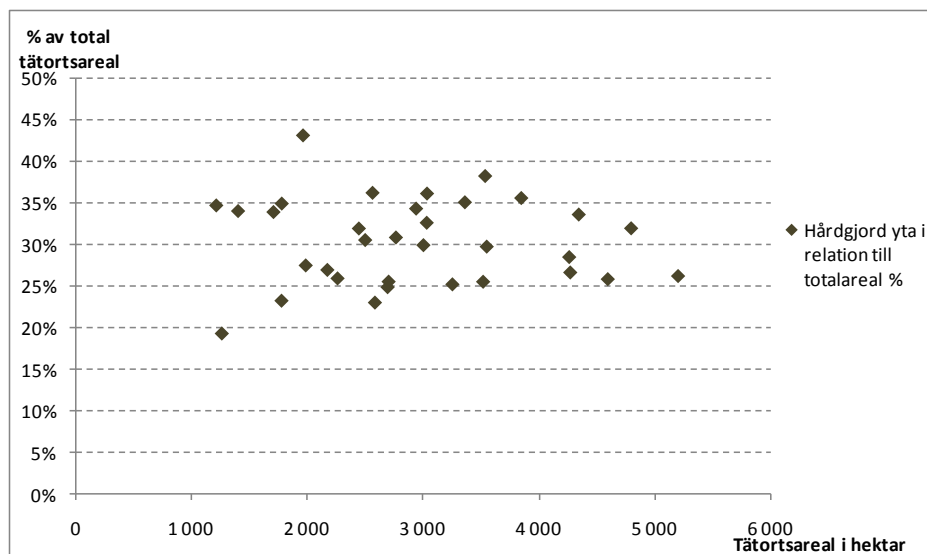


Diagram 4 Andel hårdgjord yta inom tätort i procent av tätortsarealen för de största tätorterna, med undantag för de tre storstäderna inom varje län, 2005



Grönområden inom tätort och tre kilometers omland

Arealer för grönområden inom tätort med omland om tre kilometer

Till grönområden räknas obebyggd mark med/med någon vegetation som har minst 50 meter till omgivande byggnader. Grönområden har en minsta areal på en hektar. För att även täcka in större grönområden, över tio hektar, i direkt anslutning till eller något utanför tätorterna har områden inom ett omland om tre kilometer tagits med i redovisningen.

I diagram 4 och 5 framgår andelen grönområden i relation till landarealen per tätort med omland om 3 kilometer.

För storstäderna är andelen grönområden 55 procent för Göteborg medans Stockholm har 47 procent inom landarealen. Malmö har betydligt lägre andel grönområden där enbart 16 procent utgörs av grönområden. I diagram 6 framgår

övriga här redovisade stora tätorter. Andelen grönområde av landarealen varierar stort beroende på tätort från åtta till 72 procent. Falun med 72 procent har högst andel grönområde tätt följt av Borås, Uddevalla och Skellefteå. Lund har lägst andel med 8 procent, Helsingborg har 20 procent grönområden och Halmstad 27 procent.

Diagram 5 Andel grönområden inom tätort med omland om tre kilometer i procent av landarealen för tätorterna Stockholm, Göteborg och Malmö, 2005

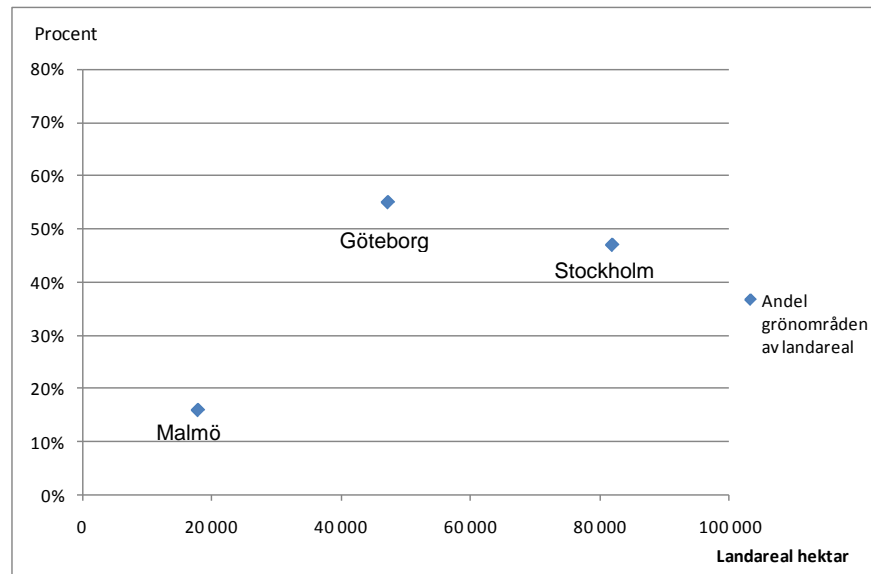
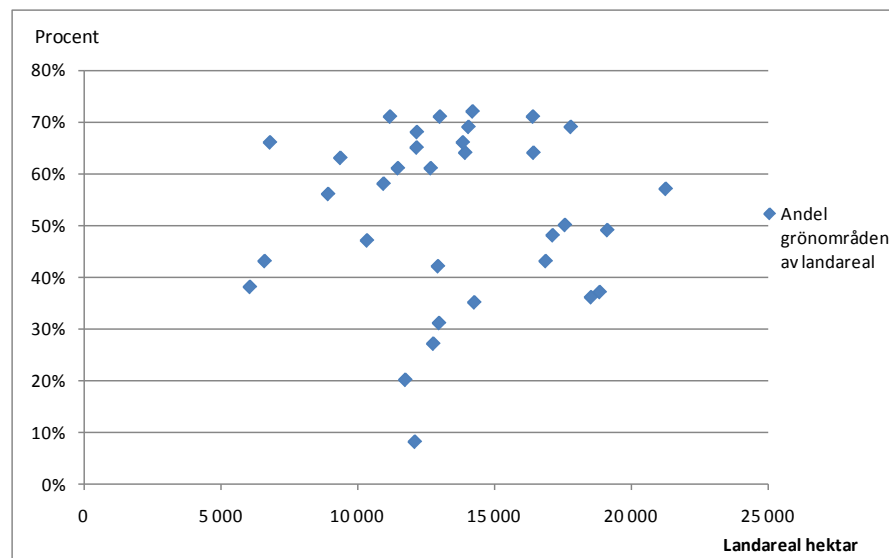


Diagram 6 Andel grönområden inom tätort med omland om tre kilometer i procent av landarealen för de största tätorterna, med undantag för de tre storstäderna inom varje län, 2005



Grönområden i närområde till bostad

Avståndet påverkar möjligheten för ett grönområde att nyttjas regelbundet. Grönområden som ligger nära bostaden har större förutsättningar att användas aktivt. I rapporten anges närområdet till 300 meter från bostaden. Med 300 meter i fågelavstånd motsvaras en gångtid på under fem minuter.

I diagram 7 och 8 framgår hur stor andel av tätortsbefolkningen som saknar eller har tillgång till endast ett grönområde inom närområdet. För storstäderna Stockholm och Malmö är det i båda fallen 18 procent av de boende som saknar grönområden i närområdet. I faktiska tal motsvarar detta över 220 000 boende i Stockholm och för Malmö över 46 000 personer. För Göteborgs del är det 11 procent av tätortsbefolkningen som saknar tillgång till grönområde, vilket motsvarar strax under 57 000 personer.

För övriga här redovisade tätorter varierar befolkningens andel som saknar grönområde från 4 procent till 30 procent. Högst andel har Karlskrona med 30 procent av befolkningen som saknar tillgång till grönområde i närområdet. Därefter kommer Kalmar och Halmstad 23 procent medan Örebro har 22 procent. För Tumba, Skövde och Södertälje är det enbart 4 procent av tätortsbefolkningen som saknar tillgång till grönområde. Därefter kommer Visby (5 procent) och Upplands Väsby (6 procent).

Om även tätortsbefolkningen vilka enbart har tillgång till ett grönområde i närområdet tas med i redovisningen så stiger andelen till 40 procent eller fler för 14 av de här redovisade 36 tätorterna. För Örebro är det 48 procent av tätortsbefolkningen som saknar eller enbart har tillgång till ett grönområde. I Halmstad och Malmö är siffran 47 procent vardera och för Stockholm och Sundsvall 46 procent. Därefter kommer Norrköping (45 procent), Kristianstad och Helsingborg (44 procent), Kalmar och Karlskrona (43 procent), Gävle och Täby (42 procent), Uppsala (41 procent) och Borlänge (40 procent). Skövde (20 procent) har lägst andel tätortsbefolkning som saknar eller enbart har tillgång till ett grönområde i närområdet. Därefter kommer Södertälje (22 procent), Tumba (23 procent) och Upplands Väsby (24 procent).

Diagram 7 Andel av befolkningen med närhet till grönområde i Stockholm, Göteborg och Malmö, 2005

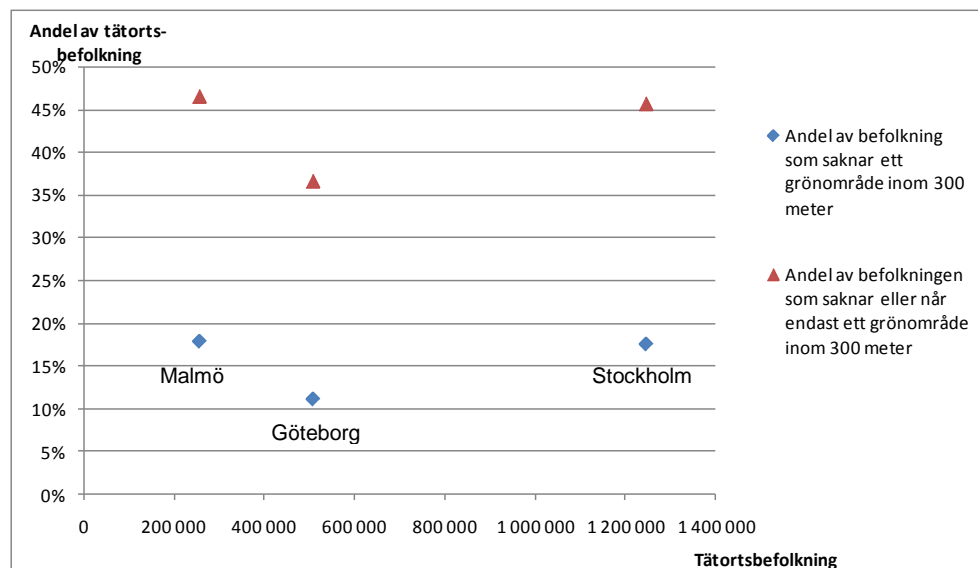
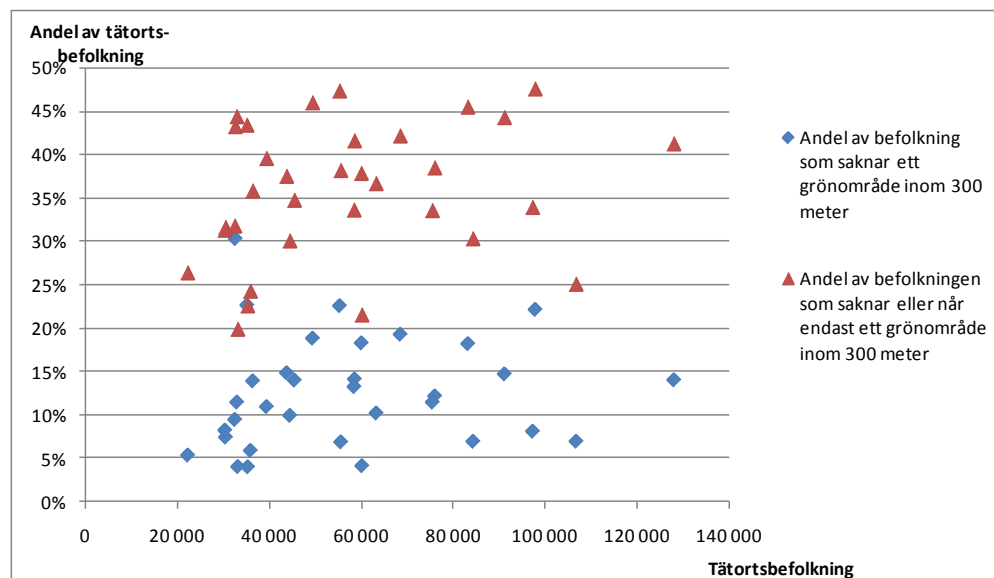


Diagram 8 Andel av befolkningen med närhet till grönområde för de största tätorterna inom varje län, med undantag för de tre storstäderna inom varje län 2005



Tabeller

1. Huvudklasser av markanvändning/marktäcke 2005 inom tätortsgräns, arealer i hektar

1. Landuse/landcover 2005 within localities, areas in hectares

Tätorts- kod	Tätort	Mark utan vegetation varav				Summa	Mark med/ med något vegetation varav			Vatten	Summa
		Bebyggd mark utan vegetation	Väg-/ järnvägs- områden	Obebyggd mark utan vegetation			Bebyggd mark med/med något vegetation	Obebyggd mark med/med något vegetation	Summa		
T0336	Stockholm	2 962	4 929	1 152	9 043	18 971	9 770	28 741	1 730	39 515	
T4368	Göteborg	1 843	2 504	1 195	5 542	7 894	6 384	14 278	145	19 965	
T3604	Malmö	1 468	1 049	744	3 262	2 339	1 643	3 981	170	7 413	
T0656	Uppsala	794	499	241	1 535	1 808	1 443	3 252	15	4 801	
T6376	Västerås	512	585	267	1 364	2 214	1 594	3 809	35	5 207	
T6188	Örebro	694	506	262	1 462	1 573	1 264	2 837	50	4 348	
T1152	Linköping	586	419	210	1 215	1 715	1 273	2 988	62	4 266	
T3452	Helsingborg	643	479	250	1 372	1 492	899	2 391	88	3 851	
T1544	Jönköping	434	587	166	1 187	2 056	1 191	3 247	165	4 599	
T1192	Norrköping	614	466	274	1 354	1 144	982	2 126	58	3 539	
T3584	Lund	355	297	112	764	1 203	533	1 735	2	2 501	
T8372	Umeå	480	367	210	1 057	1 339	953	2 291	204	3 552	
T7076	Gävle	355	498	285	1 138	1 805	1 236	3 041	95	4 275	
T4752	Borås	386	401	112	899	1 426	637	2 063	42	3 005	
T0356	Södertälje	407	291	232	930	915	686	1 601	34	2 565	
T0740	Eskilstuna	444	335	211	990	1 076	912	1 988	56	3 033	
T0288	Täby	196	331	67	594	1 565	423	1 988	3	2 585	
T5704	Karlstad	298	395	128	820	1 344	836	2 180	255	3 255	
T3960	Halmstad	469	427	284	1 181	1 268	853	2 121	62	3 363	
T2024	Växjö	486	342	182	1 010	1 332	587	1 919	13	2 942	
T7688	Sundsvall	350	351	153	854	1 081	804	1 885	29	2 767	
T8724	Luleå	217	368	513	1 098	1 004	778	1 782	156	3 036	
T5084	Trollhättan	330	269	183	781	1 026	574	1 600	65	2 447	
T8044	Östersund	241	304	125	670	1 163	851	2 014	11	2 695	
T6444	Borlänge	268	415	215	898	1 632	885	2 516	107	3 521	
T6504	Falun	242	293	156	690	1 257	701	1 958	56	2 704	
T0384	Upplands Väsby	239	161	78	477	616	309	925	0	1 402	
T0372	Tumba	164	194	54	413	949	371	1 320	45	1 778	
T2280	Kalmar	467	240	141	848	610	428	1 038	78	1 964	
T5428	Skövde	145	275	126	546	826	606	1 432	8	1 987	
T2980	Kristianstad	296	232	94	622	758	387	1 145	13	1 780	
T2680	Karlskrona	155	282	148	586	778	773	1 551	38	2 174	
T8312	Skellefteå	245	242	99	586	979	606	1 585	91	2 262	
T4608	Uddevalla	212	228	140	579	657	456	1 113	16	1 708	
T0228	Lidingö	80	147	16	243	753	256	1 009	9	1 261	
T2552	Visby	196	135	90	421	518	268	786	6	1 213	

2. Markanvändning/marktäcke 2005 inom tätortsgräns, procent av totalareal

2. Landuse/landcover 2005 within localities, per cent of total area

Tätorts- kod	Tätort	Mark utan vegetation varav				Mark med/ med något vegetation varav			Vatten	Summa
		Bebyggd mark utan vegeta- tion	Väg-/ järnvägs- områden	Obe- byggd mark utan vegeta- tion	Summa	Bebyggd mark med/med något vegeta- tion	Obebyggd mark med/med något vegetation	Summa		
T0336	Stockholm	7%	12%	3%	23%	48%	25%	73%	4%	100%
T4368	Göteborg	9%	13%	6%	28%	40%	32%	72%	1%	100%
T3604	Malmö	20%	14%	10%	44%	32%	22%	54%	2%	100%
T0656	Uppsala	17%	10%	5%	32%	38%	30%	68%	0%	100%
T6376	Västerås	10%	11%	5%	26%	43%	31%	73%	1%	100%
T6188	Örebro	16%	12%	6%	34%	36%	29%	65%	1%	100%
T1152	Linköping	14%	10%	5%	28%	40%	30%	70%	1%	100%
T3452	Helsing- borg	17%	12%	6%	36%	39%	23%	62%	2%	100%
T1544	Jönköping	9%	13%	4%	26%	45%	26%	71%	4%	100%
T1192	Norrköping	17%	13%	8%	38%	32%	28%	60%	2%	100%
T3584	Lund	14%	12%	4%	31%	48%	21%	69%	0%	100%
T8372	Umeå	14%	10%	6%	30%	38%	27%	65%	6%	100%
T7076	Gävle	8%	12%	7%	27%	42%	29%	71%	2%	100%
T4752	Borås	13%	13%	4%	30%	47%	21%	69%	1%	100%
T0356	Södertälje	16%	11%	9%	36%	36%	27%	62%	1%	100%
T0740	Eskilstuna	15%	11%	7%	33%	35%	30%	66%	2%	100%
T0288	Täby	8%	13%	3%	23%	61%	16%	77%	0%	100%
T5704	Karlstad	9%	12%	4%	25%	41%	26%	67%	8%	100%
T3960	Halmstad	14%	13%	8%	35%	38%	25%	63%	2%	100%
T2024	Växjö	17%	12%	6%	34%	45%	20%	65%	0%	100%
T7688	Sundsvall	13%	13%	6%	31%	39%	29%	68%	1%	100%
T8724	Luleå	7%	12%	17%	36%	33%	26%	59%	5%	100%
T5084	Trollhättan	13%	11%	7%	32%	42%	23%	65%	3%	100%
T8044	Östersund	9%	11%	5%	25%	43%	32%	75%	0%	100%
T6444	Borlänge	8%	12%	6%	26%	46%	25%	71%	3%	100%
T6504	Falun	9%	11%	6%	26%	47%	26%	72%	2%	100%
T0384	Upplands Väsby	17%	11%	6%	34%	44%	22%	66%	0%	100%
T0372	Tumba	9%	11%	3%	23%	53%	21%	74%	3%	100%
T2280	Kalmar	24%	12%	7%	43%	31%	22%	53%	4%	100%
T5428	Skövde	7%	14%	6%	27%	42%	31%	72%	0%	100%
T2980	Kristianstad	17%	13%	5%	35%	43%	22%	64%	1%	100%
T2680	Karlskrona	7%	13%	7%	27%	36%	36%	71%	2%	100%
T8312	Skellefteå	11%	11%	4%	26%	43%	27%	70%	4%	100%
T4608	Uddevalla	12%	13%	8%	34%	38%	27%	65%	1%	100%
T0228	Lidingö	6%	12%	1%	19%	60%	20%	80%	1%	100%
T2552	Visby	16%	11%	7%	35%	43%	22%	65%	0%	100%

3. Folkmängd, grönyta och hårdgjord yta 2005 inom tätortsgräns

3. Population, green space and sealed soil 2005 within localities m²

Tätorts-kod	Tätort	Folkmängd 2005-12-31	Total areal hektar	Grönyta, hektar	Grönyta (m ²) per person	Hårdgjord yta, hektar	Hårdgjord yta i relation till total areal %
T0336	Stockholm	1 252 020	39 515	28 741	230	9 043	23%
T4368	Göteborg	510 491	19 965	14 278	280	5 542	28%
T3604	Malmö	258 020	7 413	3 981	154	3 262	44%
T0656	Uppsala	128 409	4 801	3 252	253	1 535	32%
T6376	Västerås	107 005	5 207	3 809	356	1 364	26%
T6188	Örebro	98 237	4 348	2 837	289	1 462	34%
T1152	Linköping	97 428	4 266	2 988	307	1 215	28%
T3452	Helsingborg	91 457	3 851	2 391	261	1 372	36%
T1544	Jönköping	84 423	4 599	3 247	385	1 187	26%
T1192	Norrköping	83 561	3 539	2 126	254	1 354	38%
T3584	Lund	76 188	2 501	1 735	228	764	31%
T8372	Umeå	75 645	3 552	2 291	303	1 057	30%
T7076	Gävle	68 700	4 275	3 041	443	1 138	27%
T4752	Borås	63 441	3 005	2 063	325	899	30%
T0356	Södertälje	60 279	2 565	1 601	266	930	36%
T0740	Eskilstuna	60 185	3 033	1 988	330	990	33%
T0288	Täby	58 593	2 585	1 988	339	594	23%
T5704	Karlstad	58 544	3 255	2 180	372	820	25%
T3960	Halmstad	55 688	3 363	2 121	381	1 181	35%
T2024	Växjö	55 600	2 942	1 919	345	1 010	34%
T7688	Sundsvall	49 339	2 767	1 885	382	854	31%
T8724	Luleå	45 467	3 036	1 782	392	1 098	36%
T5084	Trollhättan	44 498	2 447	1 600	360	781	32%
T8044	Östersund	43 796	2 695	2 014	460	670	25%
T6444	Borlänge	39 422	3 521	2 516	638	898	26%
T6504	Falun	36 447	2 704	1 958	537	690	26%
T0384	Upplands Väsby	35 977	1 402	925	257	477	34%
T0372	Tumba	35 311	1 778	1 320	374	413	23%
T2280	Kalmar	35 170	1 964	1 038	295	848	43%
T5428	Skövde	33 119	1 987	1 432	433	546	27%
T2980	Kristianstad	33 083	1 780	1 145	346	622	35%
T2680	Karlskrona	32 606	2 174	1 551	476	586	27%
T8312	Skellefteå	32 425	2 262	1 585	489	586	26%
T4608	Uddevalla	30 513	1 708	1 113	365	579	34%
T0228	Lidingö	30 357	1 261	1 009	332	243	19%
T2552	Visby	22 236	1 213	786	354	421	35%

4. Grönområden inom tätort inklusive områden inom tre kilometer från tätortsgräns4. Green areas \geq 1 hectare within localities and within 3 kilometres from locality border

Tätortskod	Tätort	Landareal inom 3 km totalt, hektar	varav grönområden, hektar	Andel grönområden av landareal
T0336	Stockholm	81 811	38 845	47%
T4368	Göteborg	47 225	26 171	55%
T3604	Malmö	17 940	2 936	16%
T0656	Uppsala	18 883	7 060	37%
T6376	Västerås	16 906	7 249	43%
T6188	Örebro	17 611	8 742	50%
T1152	Linköping	18 566	6 655	36%
T3452	Helsingborg	11 772	2 413	20%
T1544	Jönköping	21 298	12 178	57%
T1192	Norrköping	14 296	5 030	35%
T3584	Lund	12 120	1 014	8%
T8372	Umeå	16 461	10 524	64%
T7076	Gävle	17 825	12 300	69%
T4752	Borås	16 441	11 725	71%
T0356	Södertälje	11 501	6 995	61%
T0740	Eskilstuna	17 162	8 291	48%
T0288	Täby	10 370	4 853	47%
T5704	Karlstad	12 702	7 699	61%
T3960	Halmstad	12 795	3 422	27%
T2024	Växjö	14 084	9 654	69%
T7688	Sundsvall	13 876	9 200	66%
T8724	Luleå	12 195	8 298	68%
T5084	Trollhättan	12 967	5 506	42%
T8044	Östersund	13 966	8 993	64%
T6444	Borlänge	19 161	9 452	49%
T6504	Falun	14 234	10 286	72%
T0384	Upplands Väsby	8 949	5 006	56%
T0372	Tumba	10 978	6 354	58%
T2280	Kalmar	6 087	2 319	38%
T5428	Skövde	12 187	7 951	65%
T2980	Kristianstad	13 006	4 050	31%
T2680	Karlskrona	9 397	5 879	63%
T8312	Skellefteå	13 038	9 279	71%
T4608	Uddevalla	11 213	7 981	71%
T0228	Lidingö	6 626	2 845	43%
T2552	Visby	6 822	4 516	66%

5. Antal grönområden inom tätort inklusive områden inom tre kilometer från tätortsgräns efter storleksklass och areal

5. Number of green areas ≥ 1 hectare within localities and within 3 kilometres from locality border by size class and area

Tätorts-kod	Tätort	Antal områden, storlek på området				Areal i hektar, storlek på området			
		1-5 ha	5-10 ha	10 ha och större	Summa	1-5 ha	5-10 ha	10 ha och större	Summa
T0336	Stockholm	1 437	301	461	2 199	3 115	2 098	33 631	38 845
T4368	Göteborg	799	170	251	1 220	1 798	1 195	23 179	26 171
T3604	Malmö	383	56	60	499	812	390	1 733	2 936
T0656	Uppsala	293	62	87	442	650	428	5 983	7 060
T6376	Västerås	318	62	108	488	719	429	6 102	7 249
T6188	Örebro	276	57	97	430	610	402	7 731	8 742
T1152	Linköping	363	87	129	579	814	613	5 228	6 655
T3452	Helsingborg	222	55	50	327	522	371	1 520	2 413
T1544	Jönköping	297	63	151	511	641	443	11 093	12 178
T1192	Norrköping	324	71	105	500	704	485	3 841	5 030
T3584	Lund	153	18	15	186	304	128	581	1 014
T8372	Umeå	239	58	100	397	523	402	9 599	10 524
T7076	Gävle	228	47	117	392	481	326	11 493	12 300
T4752	Borås	174	34	128	336	403	231	11 091	11 725
T0356	Södertälje	200	52	109	361	433	371	6 191	6 995
T0740	Eskilstuna	308	65	109	482	684	463	7 144	8 291
T0288	Täby	175	40	66	281	369	280	4 203	4 853
T5704	Karlstad	222	46	100	368	477	329	6 893	7 699
T3960	Halmstad	259	59	96	414	554	423	2 445	3 422
T2024	Växjö	173	55	136	364	381	398	8 875	9 654
T7688	Sundsvall	207	33	44	284	461	208	8 531	9 200
T8724	Luleå	177	42	88	307	387	285	7 625	8 298
T5084	Trollhättan	243	60	78	381	525	435	4 546	5 506
T8044	Östersund	155	43	105	303	361	304	8 329	8 993
T6444	Borlänge	266	50	98	414	568	336	8 548	9 452
T6504	Falun	181	42	115	338	408	292	9 586	10 286
T0384	Upplands Väsby	155	37	62	254	338	254	4 414	5 006
T0372	Tumba	181	43	77	301	410	318	5 626	6 354
T2280	Kalmar	137	31	42	210	337	224	1 758	2 319
T5428	Skövde	145	46	72	263	330	343	7 278	7 951
T2980	Kristianstad	177	43	66	286	389	298	3 363	4 050
T2680	Karlskrona	202	53	75	330	427	385	5 067	5 879
T8312	Skellefteå	123	31	65	219	288	216	8 775	9 279
T4608	Uddevalla	126	32	76	234	274	231	7 476	7 981
T0228	Lidingö	121	34	46	201	247	227	2 372	2 845
T2552	Visby	93	33	62	188	196	239	4 081	4 516

6. Andel av tätortsbefolkningen med grönområden inom 300 meter från bostaden 20056. Share of population in localities with green areas ≥ 1 hectare within 300 meters from the dwelling

Andel av befolkning med grönområden inom 300m från bostaden, grönområden inom tätort eller inom 3 km från tätortsgräns							
Tätorts- kod	Tätortsnamn	Inget grön- område	Endast 1 grön- område	Endast 2 grön- områden	Endast 3 grön- områden	4 eller fler grön- områden	Summa
T0336	Stockholm	18%	28%	24%	17%	14%	100%
T4368	Göteborg	11%	25%	26%	18%	20%	100%
T3604	Malmö	18%	29%	25%	15%	13%	100%
T0656	Uppsala	14%	27%	23%	18%	18%	100%
T6376	Västerås	7%	18%	24%	26%	25%	100%
T6188	Örebro	22%	25%	24%	16%	13%	100%
T1152	Linköping	8%	26%	31%	20%	15%	100%
T3452	Helsingborg	15%	30%	31%	16%	8%	100%
T1544	Jönköping	7%	23%	29%	19%	21%	100%
T1192	Norrköping	18%	27%	23%	16%	16%	100%
T3584	Lund	12%	26%	23%	19%	19%	100%
T8372	Umeå	11%	22%	21%	20%	26%	100%
T7076	Gävle	19%	23%	21%	19%	18%	100%
T4752	Borås	10%	26%	29%	22%	12%	100%
T0356	Södertälje	4%	17%	33%	25%	20%	100%
T0740	Eskilstuna	18%	20%	25%	18%	19%	100%
T0288	Täby	14%	27%	28%	15%	15%	100%
T5704	Karlstad	13%	20%	27%	21%	18%	100%
T3960	Halmstad	23%	25%	21%	14%	18%	100%
T2024	Växjö	7%	31%	35%	17%	10%	100%
T7688	Sundsvall	19%	27%	23%	17%	15%	100%
T8724	Luleå	14%	21%	21%	22%	22%	100%
T5084	Trollhättan	10%	20%	26%	18%	25%	100%
T8044	Östersund	15%	23%	21%	22%	20%	100%
T6444	Borlänge	11%	29%	31%	18%	11%	100%
T6504	Falun	14%	22%	26%	17%	22%	100%
T0384	Upplands Väsby	6%	18%	31%	26%	18%	100%
T0372	Tumba	4%	19%	30%	29%	19%	100%
T2280	Kalmar	23%	21%	23%	18%	16%	100%
T5428	Skövde	4%	16%	24%	31%	25%	100%
T2980	Kristianstad	11%	33%	24%	17%	15%	100%
T2680	Karlskrona	30%	13%	15%	16%	26%	100%
T8312	Skellefteå	9%	22%	31%	21%	16%	100%
T4608	Uddevalla	7%	24%	35%	16%	17%	100%
T0228	Lidingö	8%	23%	21%	22%	26%	100%
T2552	Visby	5%	21%	32%	25%	16%	100%

7. Andel av tätortsbefolkningen med grönområden inom 300 meter från bostaden, efter storlek på största område 2005

7. Share of population in localities with green areas ≥ 1 hectare within 300 meters from the dwelling by size of largest area

Inom 300m från bostaden är det största grönområdet							
Tätorts-kod	Tätortsnamn	Folkmängd 2005-12-31	Saknar grönområde	1 - 5 hektar	5 - 10 hektar	10 hektar eller större	Summa
T0336	Stockholm	1 252 020	18%	30%	11%	42%	100%
T4368	Göteborg	510 491	11%	21%	10%	58%	100%
T3604	Malmö	258 020	18%	40%	18%	24%	100%
T0656	Uppsala	128 409	14%	32%	7%	46%	100%
T6376	Västerås	107 005	7%	35%	19%	40%	100%
T6188	Örebro	98 237	22%	19%	13%	45%	100%
T1152	Linköping	97 428	8%	20%	20%	52%	100%
T3452	Helsingborg	91 457	15%	37%	18%	30%	100%
T1544	Jönköping	84 423	7%	24%	6%	63%	100%
T1192	Norrköping	83 561	18%	29%	11%	41%	100%
T3584	Lund	76 188	12%	39%	23%	25%	100%
T8372	Umeå	75 645	11%	16%	17%	56%	100%
T7076	Gävle	68 700	19%	22%	4%	55%	100%
T4752	Borås	63 441	10%	15%	12%	63%	100%
T0356	Södertälje	60 279	4%	10%	14%	72%	100%
T0740	Eskilstuna	60 185	18%	21%	13%	48%	100%
T0288	Täby	58 593	14%	24%	8%	54%	100%
T5704	Karlstad	58 544	13%	19%	11%	57%	100%
T3960	Halmstad	55 688	23%	19%	19%	39%	100%
T2024	Växjö	55 600	7%	22%	13%	59%	100%
T7688	Sundsvall	49 339	19%	17%	6%	59%	100%
T8724	Luleå	45 467	14%	13%	13%	59%	100%
T5084	Trollhättan	44 498	10%	17%	26%	47%	100%
T8044	Östersund	43 796	15%	20%	10%	55%	100%
T6444	Borlänge	39 422	11%	28%	9%	52%	100%
T6504	Falun	36 447	14%	16%	14%	56%	100%
T0384	Upplands Väsby	35 977	6%	14%	10%	69%	100%
T0372	Tumba	35 311	4%	10%	11%	75%	100%
T2280	Kalmar	35 170	23%	18%	3%	57%	100%
T5428	Skövde	33 119	4%	14%	25%	57%	100%
T2980	Kristianstad	33 083	11%	30%	20%	39%	100%
T2680	Karlskrona	32 606	30%	15%	13%	42%	100%
T8312	Skellefteå	32 425	9%	21%	9%	60%	100%
T4608	Uddevalla	30 513	7%	19%	13%	61%	100%
T0228	Lidingö	30 357	8%	18%	10%	63%	100%
T2552	Visby	22 236	5%	28%	22%	45%	100%

Karta

1. Tätorter som redovisas i rapporten



Fakta om statistiken

Detta omfattar statistiken

Detta är den första av två planerade rapporter över markanvändning/marktäcke inom tätortsgräns innefattande grönytor inom tätortsgräns samt grönområden inom tätort med omland om tre kilometer från tätortsgräns. Här presenteras resultaten för samtliga tätorter med mer än 30 000 invånare samt Visby, vilket innebär de största tätorterna inom samtliga län. Totalt 36 tätorter. Under våren/sommaren 2010 kommer uppgifter för övriga tätorter med mer än 10 000 att publiceras. Samtliga uppgifter i rapporten avser 2005.

Definitioner och förklaringar

SCB har sedan 1970 producerat statistik som beskriver markanvändningsutvecklingen inom tätorter med i princip femårsintervall. Den i särklass mest efterfrågade variabeln i denna serie är grönytornas förändring. Studien byggde tidigare på ett stickprov av tätorter, vilket räknades upp till riksnivå. Arbetet utfördes genom manuell tolkning av analoga flygbilder och krävde stor arbetsinsats. Detta, samt ökad efterfrågan på regional och lokal information om grönytor, gjorde att en ny metod för framställning av sådan information måste utarbetas. Under senare år har alternativet att använda satellitbilder i stället för flygbilder kommit att bli ett bättre och effektivare underlag för statistikproduktionen. Den här använda metoden med kombination av satellitbilder och registerinformation finns beskriven i

http://www.scb.se/statistik/publikationer/MI0805_2008A01_BR_MIFT0801.pdf. Metoden har utvecklats i samarbete med Metria/Miljöanalys.

Definitioner

Tätort: definieras i korthet som sammanhängande bebyggelse med högst 200 meter mellan husen och minst 200 invånare. Avgränsning av tätorter görs oberoende av administrativa indelningar. För mer utförlig definition se http://www.scb.se/Pages/Product_12991.aspx.

Grönyta: Allt grönt inom tätortsgränsen, såsom allmänna parker och öppna gräsytor samt andra träd- eller gräsbevuxna ytor, vid byggnation överblivna gröna ytor (impediment), villaträdgårdar, gröna ytor mellan flerbostadshus, industribyggnader och även gröna stråk mellan vägar. Minsta redovisningsenhet är 0,01 hektar. Motsvarar klasserna 3-4, 6-7, 9-10, 12-13, samt 15-16, se 'Så görs statistiken' för beskrivning av klasser.

Hårdgjord yta: Hit räknas byggnaders tak, parkeringsplatser, gator och vägar, järnvägar, gångvägar, cisterner och dylikt, allt inom tätort som inte betraktas som grönyta är i princip hårdgjord yta. Minsta redovisningsenhet är 0,01 hektar. Motsvarar klasserna 2, 5, 8, 11, 14, samt 17. Se även 'Så görs statistiken'.

Grönområde: Grönytor som är obebyggda och ligger utanför andra byggnaders influensområde på 50 meter utgör beståndsdelarna för grönområden. När de obebyggda grönytorna angränsar till varandra grupperas de till större områden. Om området då har en areal om minst 1 hektar klassas det som grönområde. Betesmark kan räknas till grönområden men inte åkermark. Grönområden avgränsas geografiskt till inom tätort och med tre kilometer omland. I rapporten är grönområdena grupperade efter storlek 1 – 5 hektar, 5 – 10 hektar samt 10 hektar och större. Minsta redovisningsenhet är 1,00 hektar. Klasserna som ingår i grönområden är 15 och 16. För utförligare beskrivning se även 'Så görs statistiken'.

Tätorters omland: Från varje tätort har en zon på tre kilometer beräknats ut från tätortsgräns. Se även 'Så görs statistiken'.

Närområde: Här avses fågelavståndet från bostad och 300 meter bort utan hänsyn till barriärer. Se även 'Så görs statistiken'.

Så görs statistiken

Indata till statistiken utgörs av:

- Satellitbilder, SPOT-5 i färg med 10 meters upplösning
- Bebyggelsepunkter ur Byggnadsdelen i Lantmäteriets fastighetsdel (Här kallat Byggnadsregistret)
- Väg och järnväg från terrängkartan i rasterformat
- SCB:s tätortsgränser för 2005
- Jordbruksverkets Blockdatabas 2005
- Svenska Marktäckedata (SMD)
- Terrängkartans skogsskikt och vattenskikt
- Registret för totalbefolkning, koordinater per adress 2005-12-31

All bearbetning sker med utnyttjande av GIS-teknik, ett flertal olika programvaror har använts, programvaror för både vektor och rasterdata.

För grundkarteringen har indata delats i olika geografiska skikt i rasterformat per tätort:

- Tätortsmask med klasserna tätort, buffert och ej tätort. Bufferten utgör avgränsning för karteringen, tätortsgränsen utgör avgränsning för grönytor.
- Avståndsrastrer för bebyggelse typerna. Bebyggelseuppgifter baseras på byggnadsregistret och dess klassificering av byggnader baserat på fastighetstaxeringen. Byggnader delas in i fyra huvudgrupper, villaområde, hyreshus, industri eller övriga byggnader. Dessa används i klassificeringen för att bestämma typ av bebyggelse inom ett influensområde upp till 50 meter. Om flera bebyggelse typer finns inom området används typen med kortaste avstånd.
- Jordbruksrastrer innehållande klasserna åkermark, betesmark, övrig blocklagd mark och ej jordbruksmark. Utgör underlag för beräkning av grönområden i vilka åkermark ej ingår, samt för identifiering av hårdgjorda ytor med liknande spektrala egenskaper som åkermark.
- Skogsmask med klasserna skog, vatten, våtmark. Vatten utgör underlag för segmenteringen och skogen underlag för kommande förändringsstudie.
- Väg och järnvägsmask med klasserna väg och järnvägsområde samt ej väg och järnvägsområde. Underlag till segmentering.

Satellitdata delas in i små inbördes homogena områden – segment. Ett segment består av ett antal intilliggande pixlar (bildpunkter), med liknande spektrala egenskaper. Storleken och formen på dessa bestäms av vilka indata de baseras på samt av ett antal parametrar, som styrs av användaren. Generellt gäller för segmentering att vid samma parameterinställning minskar segmentens yttorlek när bildens detaljeringsgrad ökar. Storleken på ytorna minskar också ju fler våglängdsband som används vid segmenteringen. Det är inte möjligt att styra den slutliga storleken på segmenten genom att sätta en minimi- eller maximi-storlek utan det beror på bildens heterogenitet. I projektet har parametrar använts som gett en medelstorlek på segmenten på drygt 0,4 hektar, medan 0,16 hektar var den vanligaste storleken. Segmentens ytor varierade mellan 0,01 hektar upp till 4 hektar.

Klassning av vegetation görs genom att för varje tätort ange två trösklar, en för vad som anses vara segment med inslag av vegetation och en för segment som saknar vegetation. Denna tröskel sätts i ett vegetationsindex – NDVI (Normalized Difference Vegetation Index) $(\text{infrarött band} - \text{rött band}) / (\text{infrarött band} + \text{rött band})$, som beräknas ur satellitbilden.

Klassningen baseras på ett regelverk i en hierarki. Det första är att skilja mellan segment *med vegetation*, *med något vegetation* och *vegetation saknas*, vilket kräver viss vana hos operatören. I nästa steg avgörs om ett segment ligger innanför eller utanför bebyggt område. Regeln baseras på segmentets medelav-

stånd till närmaste byggnad i bilderna med avstånd till *villaområde, hyreshus, industri eller övriga byggnader*. Om minsta avståndet överstiger 50 meter klassificeras segmentet som *Ej byggnad*. Klassningen har gjorts av Metria/ Miljöanalys.

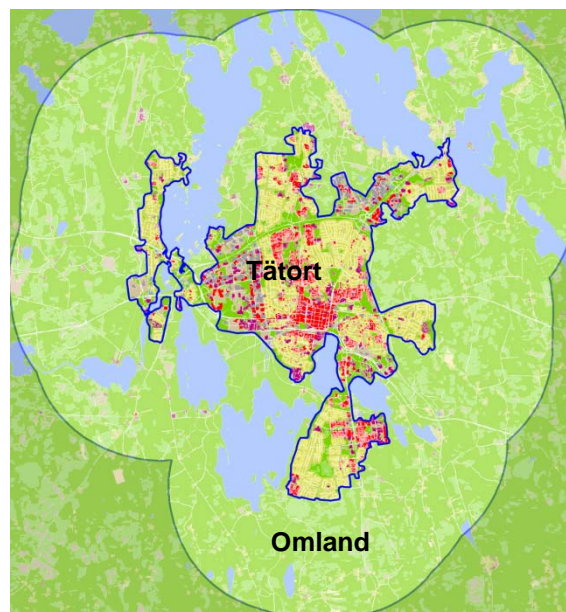
Slutresultatet är en klassificering av marken i 17 klasser

1. Vatten
2. Vägar/ järnvägar
3. Villaområde med vegetation
4. Villaområde med något vegetation
5. Villaområde vegetation saknas
6. Hyreshus med vegetation
7. Hyreshus med något vegetation
8. Hyreshus vegetation saknas
9. Industri med vegetation
10. Industri med något vegetation
11. Industri vegetation saknas
12. Övriga byggnader med vegetation
13. Övriga byggnader med något vegetation
14. Övriga byggnader vegetation saknas
15. Ej byggnader med vegetation
16. Ej byggnader med något vegetation
17. Ej byggnader vegetation saknas

För beräkningen av grönområden har markklasserna 15 och 16 valts ut inom tätort samt inom ett tre kilometer stort omland från tätortsgräns. Se bild 1 och 2.

Bild 1 visar exempel på tätortsgräns med omland. Omland har beräknats som en buffer på tre kilometer från tätortsgräns.

Bild 1 Principskiss för tätortsgräns med tre kilometer omland



I bild 2.1 nedan visas en detaljerad bild på markklasserna. I bild 2.2 har markklasserna "Ej byggnader med vegetation" (15) och "Ej byggnader med något vegetation" (16) markerats. I de fall där åkermarken från jordbruksrastret överlappar de utvalda markklasserna 15 och 16 klipps markklasserna mot åkermarken. Markklasserna 15 och 16 grupperas därefter maskinellt om de angränsar till varandra. Se bild 2.3. Arealen beräknas maskinellt och de områden som har en areal på en hektar och större klassas som grönområden. Se bild 2.4.

Bild 2 Principskiss för framställning av grönområden



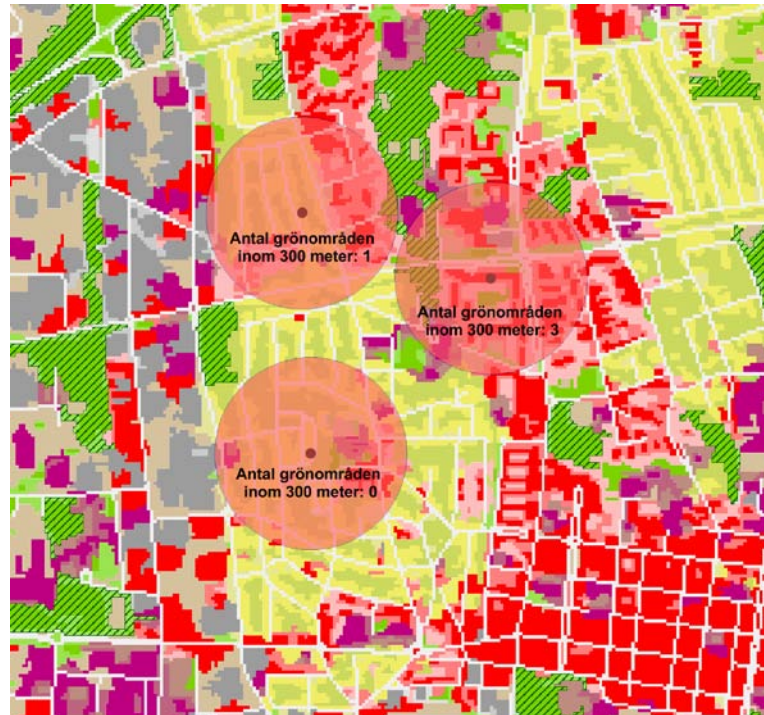
Klassificering av marken i 17 klasser

Vatten	Hyreshus med något vegetation	Övriga byggnader med något vegetation
Vagar/järnvägar	Hyreshus vegetation saknas	Övriga byggnader vegetation saknas
Villaområde med vegetation	Industri med vegetation	Ej byggnader med vegetation
Villaområde med något vegetation	Industri med något vegetation	Ej byggnader med något vegetation
Villaområde vegetation saknas	Industri vegetation saknas	Ej byggnader vegetation saknas
Hyreshus med vegetation	Övriga byggnader med vegetation	
Utvalda markklasser i bearbningsstegen		

Vid beräkningarna av tätortsbefolkningens tillgång till grönområde har Lantmäteriets fastighetsregisters adressplatsinformation används. SCB:s register över totalbefolkningen (RTB) har kopplats via adress till adresskoordinat. I ett fåtal fall där adresskoppling saknats har befolkningsuppgiften istället kopplats till fastighetsregistrets fastighetskoordinater. Inom tätort påverkar inte detta resultatet. Utifrån adresskoordinaterna har sedan en zon genererats på 300 meter för varje adress med folkbokförd befolkning. De grönområden som geografiskt hamnar inom respektive 300 meters zon summeras sedan till antal och per storleksklass. Se exempelbild 3. I de fall där tätortsbefolkningen bor strax intill tätortsgränsen så kommer grönområdena vilka ligger utanför tätortsgräns men inom närområdet 300 meter från bostaden med i redovisningen.

Bild 3 Principskiss för beräkning av grönområden inom fågelavståndet 300 meter från bostad.

De grönskafferade områdena är grönområden.



Statistikens tillförlitlighet

Uppgifter under Så görs statistiken ger också en uppfattning om statistikens tillförlitlighet. Statistiken omfattar samtliga tätorter med mer än 30 000 invånare samt Visby år 2005. Satellitbilderna är med några få undantag från sommaren 2005 och med några få undantag SPOT5 bilder, dvs 10x10 meter. Som grund för klassificering av områden efter byggnadstyp har byggnader från Lantmäteriets fastighetsregister innehållande drygt 3 miljoner byggnader använts. Vegetationsindex har åsatts av Metria individuellt för varje tätort.

Bra att veta

Metodbeskrivning

En utförlig metodbeskrivning finns på

http://www.scb.se/statistik/publikationer/MI0805_2008A01_BR_MIFT0801.pdf. De metoder och arbetsmoment som där beskrivs har i princip följts med undantag av att 1) någon kartering av skogsmark ej gjorts och 2) förändringar av grönytor/grönområden kommer att göras vid senare tillfälle.

Digitala gränser för tätorter

En digitalisering av tätortsgränserna genomförs av SCB. Dessa tätortspolygoner kan inhandlas av SCB som mapinfo- eller shape-filer.

Mer detaljerad information om enskilda tätorter kommer att kunna tillhandahållas av SCB.

Annan statistik

Tidigare statistik om markanvändning i tätorter och dess närområden finns publicerade på http://www.scb.se/Pages/Product_12883.aspx. Den tidigare statistiken är framtagen med helt annan metod och således ej helt jämförbar med den statistik som här presenteras.

Mer information om statistiken och dess kvalitet ges i en särskild Beskrivning av statistiken på SCB:s webbplats, www.scb.se.

In English

Summary

SCB presents statistics on landuse/landcover within localities and green areas within localities and their surroundings. Also presented are indicators for access to green areas from the dwellings. Statistics are presented for all localities with more than 30 000 inhabitants and Visby, which means the largest localities in all counties, in total 36 localities.

The statistics on landuse/landcover are based on satellite images in combination with registers on buildings and population. The calculation of basic data on landuse/landcover has been done in cooperation with Metria/miljöanalys.

List of tables

1. Landuse/landcover 2005 within localities, areas in hectares	10
2. Landuse/landcover 2005 within localities, per cent of total area	11
3. Population, green space and sealed soil 2005 within localities m ²	12
4. Green areas ≥ 1 hectare within localities and within 3 kilometres from locality border	13
5. Number of green areas ≥ 1 hectare within localities and within 3 kilometres from locality border by size class and area	14
6. Share of population in localities with green areas ≥ 1 hectare within 300 meters from the dwelling	15
7. Share of population in localities with green areas ≥ 1 hectare within 300 meters from the dwelling by size of largest area	16

List of terms

Andel	Share
Areal	Area
Avstånd	Distance
Bebyggd mark med/med något vegeta- tion	Built-up land with/with some vegeta- tion
Bebyggd mark utan vegetation	Built-up land without vegetation
Befolkning	Population
Bostad	Dwelling
Grönområde	Green area ≥ 1 hectare
Grönyta	Green space
Hektar	Hectare
Hårdgjord yta	Sealed soil
Landareal	Land area
Mark med/ med något vegetation	Land with/with some vegetation
Mark utan vegetation	Land without vegetation
Markanvändning	Landuse
Marktäcke	Landcover
Obebyggd mark med/med något vege- tation	Un-built land with/with some vegeta- tion

Obebyggd mark utan vegetation	Un-built land without vegetation
Tätort	Locality
Tätortskod	Code for locality
Vatten	Water
Väg/-järnvägs-områden	Road/railway area