

## *Skörd av spannmål, trindsäd och oljeväxter 2020*

*Preliminär statistik för riket*

Production of cereal crops, dried pulses and oilseed crops in 2020  
Preliminary statistics for the whole country

---

### **I korta drag**

Spannmålsskörden på samma nivå som i fjol

Totalskörden av spannmål beräknas uppgå till drygt 6 miljoner ton under 2020. Den är därmed i samma storleksordning som förra årets spannmålsskörd, men 11 % större än genomsnittet för de senaste fem åren. Arealerna med de högavkastande höstsådda grödorna var förhållandevis stora även i år, vilket bidrog till en stor spannmålsskörd.

Raps- och rybsskörden minskade med 10 %

Totalskörden av raps och rybs beräknas preliminärt till 344 100 ton, vilket är 10 % mindre än i fjol. Minskningen är en följd av lägre hektarskörd och minskad areal av den högavkastande höstrapsen. Jämfört med femårsgenomsnittet ökade totalskörden av raps och rybs med 7 %.

Totalskörden av ärter tangerar fjolårsnivån

Den totala skörden av ärter har beräknats till 74 300 ton, vilket är i nivå med både fjolårsskörden och femårsgenomsnittet. Totalskörden av åkerbönor beräknas preliminärt till 56 500 ton, vilket är i nivå med förra årets totalskörd men 31 % mindre än femårsgenomsnittet. Hektarskörden av åkerbönor blev 13 % lägre än under 2019.

Både normala regnmängder och torkskador

Förra årets tidiga skörd ledde till stora höstsådda arealer. En del av arealerna utvintrade dock, och fick ersättas av vårsådda grödor. Det har även rapporterats om utvintringsskador som orsak till låga skördenivåer. Torka efter vårsådden och även senare under odlings säsongen har lokalt minskat skördeutfallet. Men flertalet platser i landet har fått normala regnmängder. I Norrland har ihållande höstregn försenat skörden, och delar av arealerna befaras bli obärgade.



Gerda Ländell, SCB, tfn 010-479 68 07, [gerda.landell@scb.se](mailto:gerda.landell@scb.se)

Statistiken har producerats av SCB på uppdrag av Jordbruksverket, som ansvarar för officiell statistik inom området.

ISSN 1654-4226 Serie JO – Jordbruk, skogsbruk och fiske. Utkom den 16 november 2020.

URN:NBN:SE:SCB-2020-JO19SM2001\_pdf.

Tidigare publicering: Se avsnittet Kort om statistiken.

Utgivare av Statistiska meddelanden är Joakim Szymne, SCB.

## Innehåll

<b>Statistiken med kommentarer</b>	<b>4</b>
Hektarskördarna jämfört med genomsnitten för de fem senaste åren och normskördarna	4
Totalskördarna jämfört med genomsnitten för de fem senaste åren	6
Mer än 6 miljoner ton spannmål har tröskats i år	6
Totalskörden av ärter i nivå med förra årets skörd	7
Totalskörden av åkerbönor också i nivå med förra årets skörd	7
Totala raps- och rybsskörden 10 % mindre än i fjol	7
Oljelin	8
Odlingsbetingelser	8
Problem med viltskador	8
Kommentarer till tabellerna	8
<b>Tabeller</b>	<b>10</b>
<b>Teckenförklaring</b>	<b>10</b>
1. Höstvetete. Skörd 2020. Preliminär statistik	10
2. Vårvetete. Skörd 2020. Preliminär statistik	10
3. Råg. Skörd 2020. Preliminär statistik	11
4. Höstkorn. Skörd 2020. Preliminär statistik	11
5. Vårkorn. Skörd 2020. Preliminär statistik	11
6. Havre. Skörd 2020. Preliminär statistik	12
7. Höstrågvete. Skörd 2020. Preliminär statistik	12
8. Vårrågvete. Skörd 2020. Preliminär statistik	12
9. Blandsäd. Skörd 2020. Preliminär statistik	13
10. Majs. Skörd 2020. Preliminär statistik	13
11. Ärtor. Skörd 2020. Preliminär statistik	13
12. Åkerbönor. Skörd 2020. Preliminär statistik	14
13. Höstraps. Skörd 2020. Preliminär statistik	14
14. Vårrops. Skörd 2020. Preliminär statistik	14
15. Höstrybs. Skörd 2020. Preliminär statistik	15
16. Vårrys. Skörd 2020. Preliminär statistik	15
17. Oljelin. Skörd 2020. Preliminär statistik	15
<b>Kort om statistiken</b>	<b>16</b>
<b>Statistikens ändamål och innehåll</b>	<b>16</b>
Definitioner och förklaringar	16
<b>Information om statistikens framställning</b>	<b>17</b>
<b>Information om statistikens kvalitet</b>	<b>17</b>
Annan statistik	18
Mer om statistikens framställning och kvalitet	18
<b>In English</b>	<b>19</b>

<b>Summary</b>	<b>19</b>
<b>List of tables</b>	<b>20</b>
<b>List of terms</b>	<b>20</b>

## Statistiken med kommentarer

I detta Statistiska meddelande redovisas preliminära uppgifter på riksnivå om 2020 års skörd av spannmål, trindsäd och oljeväxter. Statistiken baseras på en rikstäckande undersökning där cirka 1 000 lantbrukare tillfrågats om skördeutfallet. Preliminär statistik för län och produktionsområden kommer att publiceras i mitten av december. Resultaten baseras då på uppgifter från drygt 4 000 lantbrukare. Slutliga resultat för 2020 kommer att redovisas under våren 2021. Skördestatistiken baseras normalt på underlag från alla odlingsformer som förekommer i landet. I slutet av juni 2021 redovisas också skörderesultat för ekologisk respektive konventionell odling.

### Hektarskördarna jämfört med genomsnitten för de fem senaste åren och normskördarna

I tablå A redovisas preliminära hektarskördar för 2020, samt femårsgenomsnitt och normskördar för de aktuella grödorna. För åkerbönor redovisas ett trimmat tioårsmedelvärde, eftersom den långa tidsserie av hektarskördar som behövs för att beräkna en normskörd enligt regressionsmetoden saknas.

Det bör noteras att i femårsgenomsnittet är de låga hektarskördarna från torråret 2018 ett av de fem åren. Det kan därför vara mer relevant att jämföra årets hektarskördar med normskördarna, som är beräknade utifrån en längre tidsserie av tidigare års hektarskördar och en trendfaktor. Se vidare under ”Annan statistik”. Ju högre medelfelet är, desto mer osäker är den aktuella uppgiften. Se vidare under rubriken ”Information om statistikens kvalitet”.

**Tablå A. Hektarskördar 2020. Preliminära uppgifter för riket**

Gröda	Hektarskörd 2020, kg/hektar <sup>1)</sup>	Medelfel, %	Femårsgenomsnitt, kg/hektar <sup>1)</sup>	Normskörd, kg/hektar <sup>1)</sup>
Höstvete	7 460	0,8	6 830	6 907
Vårvete	4 550	2,4	4 290	4 151
Råg	6 210	2,7	6 080	6 361
Höstkorn	6 730	2,4	5 800	6 064
Vårkorn	5 250	1,2	4 670	4 882
Havre	4 630	1,8	4 180	4 220
Höstrågvetete <sup>2)</sup>	6 370	2,7	5 570	5 604
Blandsäd	3 940	5,0	3 290	3 218
Ärter	3 410	2,5	3 300	3 194
Åkerbönor <sup>3)</sup>	2 870	4,2	3 140	3 266
Höstraps	3 560	1,3	3 290	3 506
Vårrops	2 390	4,9	1 860	1 805

1) Vattenhalt: 14,0 % för spannmål, 15,0 % för trindsäd och 9,0 % för oljeväxter.

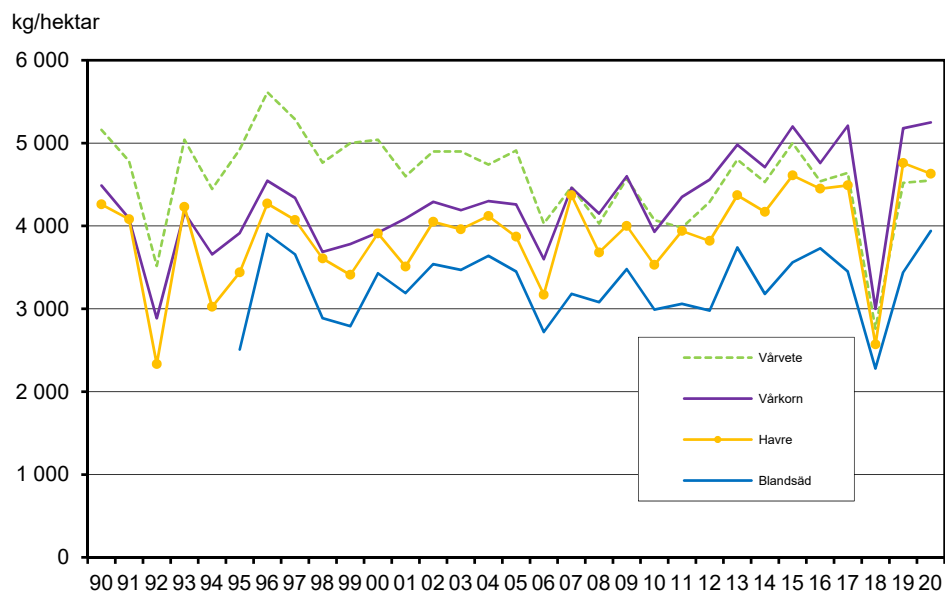
2) Underlaget till normskörden avser för åren fram till och med år 2014 höstrågvetete inklusive vårrågvetete.

3) Istället för normskörd redovisas ett trimmat tioårsmedelvärde.

I figur A redovisas en tidsserie med hektarskördar för de vårsådda spannmålsgrödorna. Jämfört med genomsnittet för de fem närmast föregående åren är 2020 års hektarskördar av de vårsådda spannmålsgrödorna mellan 6 % och 20 % högre. Åren 1992 och 2006 var det liksom under 2018 sommartorka som drog ner skördenivåerna.

Vårvete, havre och blandsäd är grödor som sedan början av 2000-talet haft en hög andel ekologisk odling, vilket bör beaktas när trenden för de senare åren analyseras för dessa grödor. Jämförelser av skördenivåer för ekologiskt respektive konventionellt odlade arealer redovisas i Statistiska meddelanden benämnda ”Skörd för ekologisk och konventionell odling”.

**Figur A. Hektarskördar av vårsådda spannmålsgrödor 1990–2020**

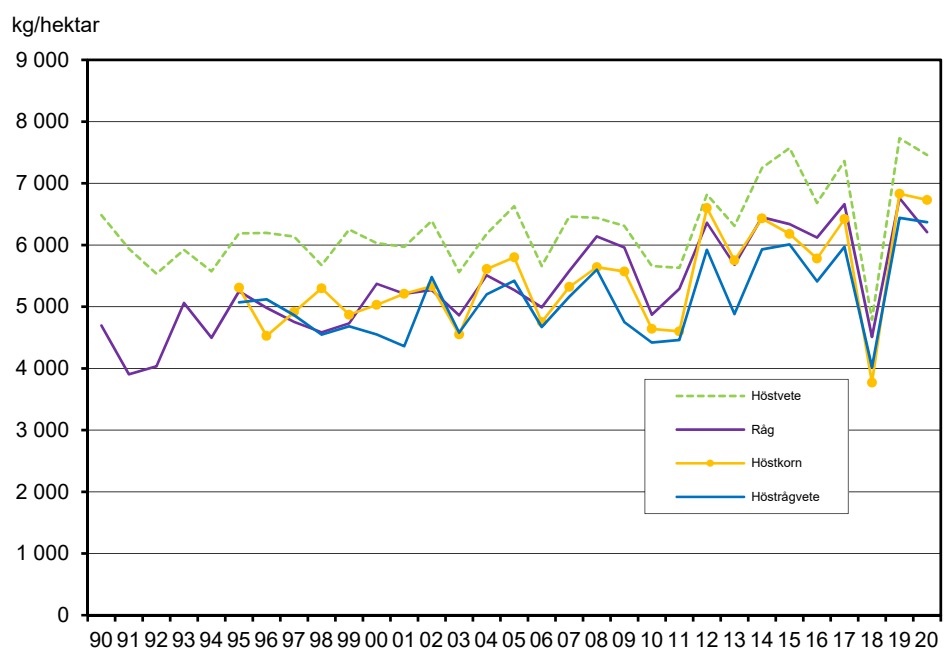


Anm. Vattenhalt 14,0 %.

prel.

Av figur B framgår det att hektarskördarna för de höstsådda spannmålsgrödorna är i nivå med eller något lägre än föregående år. Jämfört med femårsgenomsnittet varierar ökningen av årets hektarskördar med mellan 9 % och 16 % för höstvetete, höstkorn och höstrågvetete. För råg är årets hektarskörd i nivå med femårsgenomsnittet. Skördestatistik för höstkorn och höstrågvetete finns sedan år 1995. För de mindre frekventa grödorna råg, höstkorn och höstrågvetete är denna preliminära statistik osäker.

**Figur B. Hektarskördar av höstsådda spannmålsgrödor 1990–2020**



Anm. Vattenhalt 14,0 %.

prel.

Höstrågvetete avser höstrågvetete inklusive vårrågvetete under åren 1995–2014 och höstrågvetete under åren 2015–2020.

## Totalskördarna jämfört med genomsnittet för de fem senaste åren

I tablå B redovisas preliminära totalskördar för de grödor som ingår i undersökningen. Medelfelet är ett mått på de beräknade resultatens osäkerhet – ju högre medelfel desto osäkrare uppgift. Se vidare under ”Information om statistikens kvalitet”. I tablå redovisas även de procentuella skillnaderna mellan 2020 års totalskördar och motsvarande genomsnitt för de fem senaste åren. De stora procentuella skillnaderna är främst en följd av de låga hektarskördarna under 2018. De mindre skillnaderna ligger vanligen inom felmarginalen.

**Tablå B. Totalskördar 2020. Preliminära uppgifter för riket**

Gröda	Total skörd 2020, ton <sup>1)</sup>	Medelfel, %	Genomsnitt 2015– 2019 ton <sup>1)</sup>	Skillnad <sup>2)</sup> , %
Höstvete	3 000 200	0,8	2 629 900	+14
Vårvete	221 800	2,6	277 600	-20
Råg	188 000	2,9	140 400	+34
Höstkorn	137 500	2,5	104 900	+31
Vårkorn	1 432 300	1,3	1 392 400	+3
Havre	815 500	2,2	645 500	+26
Höstrågvete	169 800	3,0	153 900	+10
Blandsäd	45 500	13,6	42 600	+7
<b>Spannmål, totalt<sup>3)</sup></b>	<b>6 021 500</b>	<b>0,9</b>	<b>5 403 100</b>	<b>+11</b>
Ärter	74 300	2,5	75 200	-1
Åkerbönor	56 500	4,3	81 500	-31
Höstraps	330 600	1,3	306 900	+8
Vårrops	10 200	4,9	11 400	-11
<b>Raps/rybs, totalt<sup>4)</sup></b>	<b>344 100</b>	<b>1,3</b>	<b>320 900</b>	<b>+7</b>

1) Vattenhalt: 14,0 % för spannmål, 15,0 % för trindsäd och 9,0 % för oljeväxter.

2) Preliminär total skörd minus motsvarande genomsnitt 2015–2019.

3) Innefattar även skörd av vårrågvete och majs.

4) Innefattar även skörd av höstrybs och vårrybs.

## Mer än 6 miljoner ton spannmål har tröskats i år

Totalt för riket beräknas spannmålsskördens preliminärt till drygt 6,0 miljoner ton. Den är i nivå förra årets spannmålsskörd och 11 % större än genomsnittet för de senaste fem åren.

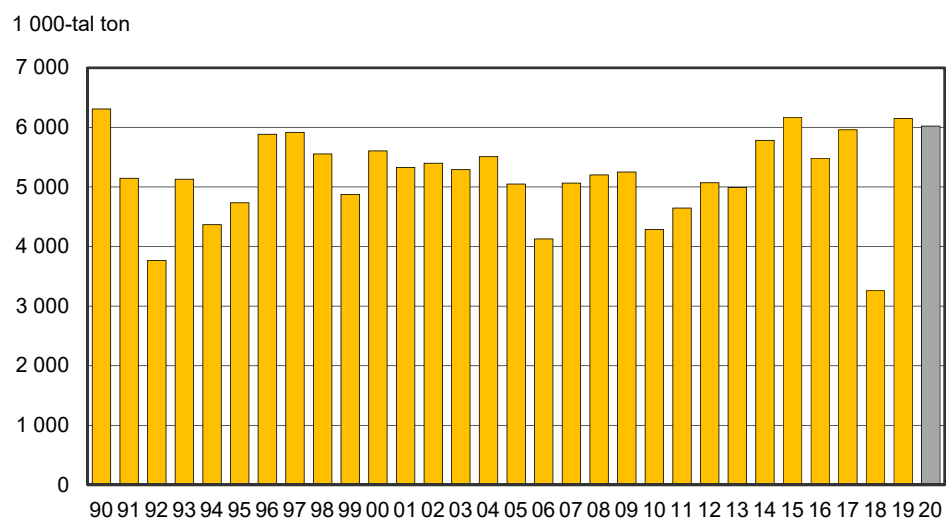
En följd av den tidiga skörden 2019 var arealerna med de högavkastande höstsådda grödorna blev stora. Det bidrog till en stor spannmålsskörd. Höstvetearealen minskade ändå med mer än 20 000 hektar jämfört med förra årets rekordstora areal. Totalskördens av höstvete minskade med över 260 000 ton, vilket motsvarar en minskning med 8 % jämfört med i fjol. Hälften av den totala spannmålsskördens utgörs av höstvete i år.

Havrearealen ökade med nästan 35 000 hektar, och totalskördens av havre ökade med mer än 144 000 ton, till totalt 815 500 ton. Det motsvarar en ökning med 21 % jämfört med förra året. Årets havreskörd är den största sedan år 2013, och utgör i år 14 % av den totala spannmålsskördens.

Totalskördens av vårkorn har preliminärt beräknats till drygt 1,4 miljoner ton, vilket är i nivå med förra årets totalskörd. Nästan en fjärdedel av den totala spannmålsskördens utgörs av vårkorn.

Årets totala spannmålsskörd är i nivå med de stora spannmålsskördarna som skördades under åren 2015, 2017 och 2019. Figur C visar hur spannmålsskördarna har varierat sedan år 1990.

**Figur C. Spannmål. Totalskördar 1990–2020**



Anm. Vattenhalt 14,0 %.

prel.

### Totalskörden av ärter i nivå med förra årets skörd

Den totala skörden av ärter uppgår till 74 300 ton enligt denna preliminära beräkning. Den är i samma storleksordning som både fjolårsskörderna och femårsgenomsnittet.

Även årets hektarskörd av ärter är i nivå med både fjolårsresultatet och femårsgenomsnittet, men den är 7 % högre än normskörden.

### Totalskörden av åkerbönor också i nivå med förra årets skörd

Den totala skörden av åkerbönor har preliminärt beräknats till 56 500 ton, vilket är i nivå med förra årets totalskörd men 31 % mindre än femårsgenomsnittet. Minskningen beror främst på att den odlade arealen med åkerbönor minskade med 24 % jämfört med femårsgenomsnittet.

Hektarskörden av åkerbönor blev 13 % lägre än under 2019, och tangerar femårsgenomsnittet, där den extremt låga hektarskörden från torråret 2018 är ett av de fem åren. Jämfört med det trimmade tioårsmedelvärdet är årets hektarskörd av åkerbönor 12 % lägre.

### Totala raps- och rybsskörden 10 % mindre än i fjol

Totalskörden av raps och rybs har preliminärt beräknats till 344 100 ton, vilket är 10 % mindre än under 2019, men 7 % mer än femårsgenomsnittet.

Odlingsarealen av höstraps, som är den i särklass mest högvastande grödan i denna grödgrupp, minskade med nästan 6 700 hektar, eller 7 %, jämfört med förra årets areal. Höstraps är den dominerande grödan i denna grödgrupp.

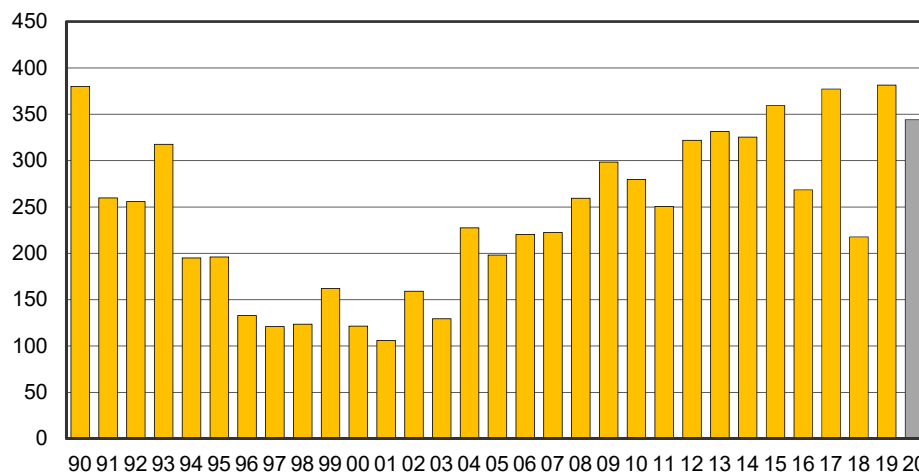
Hektarskörden av höstraps är 5 % lägre än fjolårsresultatet, 8 % högre än femårsgenomsnittet och den är i nivå med normskörden. Det har från en del håll rapporterats om utvintringsskador och glesa bestånd som orsakar till låga skördenivåer av höstraps.

Hektarskörden av vårraps är preliminärt 37 % högre än fjolårsnivån, 28 % högre än femårsgenomsnittet och 32 % högre än normskörden.

I figur D redovisas hur den totala raps- och rybsskörden har varierat sedan år 1990. Statistiken om totalskördar för åren 1993–1994 är osäker eftersom det är oklart om den är heltäckande.

**Figur D. Raps och rybs. Totalskördar 1990–2020**

1 000-tal ton



Anm. Vattenhalt 9,0 %.

prel.

## Oljelin

Arealen med oljelin är i samma storleksordning som föregående år, närmare 2 200 hektar. Skördeuppgifter för oljelin kan inte redovisas eftersom tillräckligt många lantbrukare ännu inte har kunnat lämna uppgifter om årets skörd.

## Odlingsbetingelser

Tidig skörd och förhållandevis torrt väder under hösten 2019 gav tidsutrymme och försättningsför stora höstsådda arealer. En del lantbrukare har nu under 2020 skrivit kommentarer om att sådd i torr jord ledde till ojämn uppkomst. Även de vårsådda grödorna hämmades av torra efter vårbruket på vissa håll. Den tidiga våren var ovanligt kall och det finns rapporter om frostsador på bland annat höstraps. Merparten av landet fick sedan normala regnmängder under växtodlingssäsongen.

Huvuddelen av skördearbetet kunde genomföras i gynnsamt väder. I slutet av september började regnväder dra in och särskilt i Norrland medförde långvariga regnperioder att skörden försenades. Därför är det ännu oklart vilka arealer som kan komma att bli helt obärgade i dessa regioner. På riksnivå beräknas preliminärt 0,5 % av spannmålsarealen bli obärgad.

## Problem med viltskador

I samband med insamlingen av skördeuppgifter har även information om viltskador i grödorna samlats in den här hösten. Skador orsakade av vildsvin, hjortdjur, tranor och gäss förekommer ofta som en förklaring till låga skördenivåer.

## Kommentarer till tabellerna

Dessa preliminära resultat redovisas enbart på riksnivå. I tabellerna redovisas antal företag som varit underlag för beräkningarna, bärgad skörd per hektar, medelfel för hektarskörd, grödareal, total skörd samt medelfel för den totala skörden. För jämförelse med tidigare år redovisas slutliga resultat för de närmast föregående åren. Förekomst av obärgade arealer gör att hektarskörd och totalskörd blir lägre för den aktuella grödan.



Medelfelet är ett mått på den beräknade skördens osäkerhet. Ju högre medelfelet är, desto mer osäker är den aktuella uppgiften. Denna preliminära beräkning för år 2020 baseras på ett mindre antal jordbruksföretag än de slutliga resultaten för åren 2015–2019. Som en följd är medelfelen för de preliminära uppgifterna avseende 2020 ofta högre än medelfelen för motsvarande uppgifter gällande 2015–2019. Se vidare under rubriken ”Information om statistikens kvalitet”.

För att undvika redovisning av alltför osäkra resultat krävs att redovisad hektarskörd grundar sig på uppgifter från minst 20 företag. Vid färre företag ersätts skördeuppgiften i tabellen med två prickar (..).

Vid denna preliminära beräkning av totalskördar används för alla spannmålsgrödor utom för blandsäd, samt för raps och rybs preliminära grödarealer från Jordbruksverkets statistikrapport ”Skördeprognos för spannmål och oljeväxter 2020 (JO06059)”. För majs, blandsäd, ärter, åkerbönor och oljelin används underlaget till det Statistiska meddelande om ”Jordbruksmarkens användning 2020 Preliminär statistik (JO 10 SM 2002)”. De grödarealer som redovisas i föreliggande Statistiska meddelande har dock minskats med arealer skördade som grönfoder.

# Tabeller

## Teckenförklaring

### Explanation of symbols

–	Noll	Zero
0	Mindre än 5	Less than 5
0,0	Mindre än 0,5	Less than 0.5
..	Uppgift inte tillgänglig eller för osäker för att anges	Data not available or too unreliable to be presented
.	Uppgift kan inte förekomma	Not applicable

## 1. Höstvetete. Skörd 2020. Preliminär statistik

### Hektarskörd, areal och totalskörd

#### 1. Winter wheat. Harvest in 2020. Preliminary statistics

##### Yield per hectare, crop area and total production

Riket	Antal företag <sup>1)</sup>	Hektarskörd, kg/ha	Medelfel, %	Areal, hektar <sup>3)</sup>	Total skörd, ton	Medelfel, %
2020	650	7 460	0,8	402 000	3 000 200	0,8
2019 <sup>2)</sup>	2 612	7 730	0,4	422 160	3 262 800	0,4
2018	2 275	4 790	0,6	292 530	1 399 900	0,6
2017	2 592	7 360	0,4	407 570	3 000 000	0,4
2016	2 461	6 680	0,4	374 380	2 502 100	0,4
2015	2 435	7 570	0,4	394 450	2 984 800	0,4

Anm. Vattenhalt 14,0 %.

1) Antal jordbruksföretag som ingår i beräkningarna. Där antalet understiger 20 utelämnas resultaten (..).

2) För åren 2015–2019 redovisas slutlig statistik.

3) Areal skördad som grönfoder ingår inte.

## 2. Vårvetete. Skörd 2020. Preliminär statistik

### Hektarskörd, areal och totalskörd

#### 2. Spring wheat. Harvest in 2020. Preliminary statistics

##### Yield per hectare, crop area and total production

Riket	Antal företag <sup>1)</sup>	Hektarskörd, kg/ha	Medelfel, %	Areal, hektar <sup>3)</sup>	Total skörd, ton	Medelfel, %
2020	216	4 550	2,4	48 690	221 800	2,6
2019 <sup>2)</sup>	836	4 520	1,1	47 330	214 000	1,1
2018	1 274	2 760	0,9	79 970	220 400	1,0
2017	1 082	4 640	0,8	64 300	298 600	1,2
2016	1 193	4 540	0,8	74 770	339 500	0,9
2015	1 016	5 000	0,9	63 100	315 600	1,0

Anm. Vattenhalt 14,0 %.

1) Antal jordbruksföretag som ingår i beräkningarna. Där antalet understiger 20 utelämnas resultaten (..).

2) För åren 2015–2019 redovisas slutlig statistik.

3) Areal skördad som grönfoder ingår inte.

**3. Råg. Skörd 2020. Preliminär statistik****Hektarskörd, areal och totalskörd**

## 3. Rye. Harvest in 2020. Preliminary statistics

## Yield per hectare, crop area and total production

Riket	Antal företag <sup>1)</sup>	Hektar- skörd, kg/ha	Medel- fel, %	Areal, hektar <sup>3)</sup>	Total skörd, ton	Medel- fel, %
2020	146	6 210	2,7	30 300	188 000	2,9
2019 <sup>2)</sup>	582	6 760	1,1	32 750	221 300	1,2
2018	390	4 510	1,6	19 580	88 200	1,6
2017	403	6 660	1,2	21 310	141 800	1,3
2016	335	6 120	1,3	16 600	101 600	1,3
2015	407	6 340	1,2	23 530	149 200	1,2

Anm. Vattenhalt 14,0 %.

1) Antal jordbruksföretag som ingår i beräkningarna. Där antalet understiger 20 utelämnas resultaten (...).

2) För åren 2015–2019 redovisas slutlig statistik.

3) Areal skördad som grönfoder ingår inte.

**4. Höstkorn. Skörd 2020. Preliminär statistik****Hektarskörd, areal och totalskörd**

## 4. Winter barley. Harvest in 2020. Preliminary statistics

## Yield per hectare, crop area and total production

Riket	Antal företag <sup>1)</sup>	Hektar- skörd, kg/ha	Medel- fel, %	Areal, hektar <sup>3)</sup>	Total skörd, ton	Medel- fel, %
2020	122	6 730	2,4	20 420	137 500	2,5
2019 <sup>2)</sup>	454	6 830	0,9	20 540	140 400	1,0
2018	376	3 770	1,7	14 450	54 500	2,0
2017	452	6 420	1,0	19 180	123 100	1,1
2016	443	5 780	1,0	19 090	110 300	1,0
2015	340	6 180	1,6	15 560	96 100	1,6

Anm. Vattenhalt 14,0 %.

1) Antal jordbruksföretag som ingår i beräkningarna. Där antalet understiger 20 utelämnas resultaten (...).

2) För åren 2015–2019 redovisas slutlig statistik.

3) Areal skördad som grönfoder ingår inte.

**5. Vårkorn. Skörd 2020. Preliminär statistik****Hektarskörd, areal och totalskörd**

## 5. Spring barley. Harvest in 2020. Preliminary statistics

## Yield per hectare, crop area and total production

Riket	Antal företag <sup>1)</sup>	Hektar- skörd, kg/ha	Medel- fel, %	Areal, hektar <sup>3)</sup>	Total skörd, ton	Medel- fel, %
2020	658	5 250	1,2	273 000	1 432 300	1,3
2019 <sup>2)</sup>	2 628	5 180	0,7	271 220	1 406 100	0,7
2018	2 880	3 000	0,7	346 360	1 039 900	0,9
2017	2 727	5 210	0,6	290 100	1 512 100	0,7
2016	2 702	4 760	0,6	299 830	1 427 600	0,7
2015	2 630	5 200	0,6	303 270	1 576 200	0,7

Anm. Vattenhalt 14,0 %.

1) Antal jordbruksföretag som ingår i beräkningarna. Där antalet understiger 20 utelämnas resultaten (...).

2) För åren 2015–2019 redovisas slutlig statistik.

3) Areal skördad som grönfoder ingår inte.

**6. Havre. Skörd 2020. Preliminär statistik****Hektarskörd, areal och totalskörd**

## 6. Oats. Harvest in 2020. Preliminary statistics

## Yield per hectare, crop area and total production

Riket	Antal företag 1)	Hektar- skörd, kg/ha	Medel- fel, %	Areal, hektar 3)	Total skörd, ton	Medel- fel, %
2020	466	4 630	1,8	176 010	815 500	2,2
2019 <sup>2)</sup>	1 649	4 760	1,0	141 130	671 200	1,2
2018	1 614	2 570	1,4	141 270	363 500	1,6
2017	1 685	4 490	1,2	150 580	676 400	1,3
2016	1 764	4 450	0,9	173 340	771 500	1,1
2015	1 718	4 610	1,1	161 420	744 700	1,2

Anm. Vattenhalt 14,0 %.

1) Antal jordbruksföretag som ingår i beräkningarna. Där antalet understiger 20 utelämnas resultaten (..).

2) För åren 2015–2019 redovisas slutlig statistik.

3) Areal skördad som grönfoder ingår inte.

**7. Höstrågvet. Skörd 2020. Preliminär statistik****Hektarskörd, areal och totalskörd**

## 7. Winter triticale. Harvest in 2020. Preliminary statistics

## Yield per hectare, crop area and total production

Riket	Antal företag 1)	Hektar- skörd, kg/ha	Medel- fel, %	Areal, hektar 3)	Total skörd, ton	Medel- fel, %
2020	113	6 370	2,7	26 650	169 800	3,0
2019 <sup>2)</sup>	468	6 440	1,1	27 140	174 800	1,3
2018	343	4 020	1,9	15 970	64 200	2,0
2017	473	5 970	1,2	25 170	150 300	1,4
2016	534	5 410	1,3	27 500	148 700	1,3
2015	697	6 010	0,9	38 530	231 300	0,9

Anm. Vattenhalt 14,0 %.

1) Antal jordbruksföretag som ingår i beräkningarna. Där antalet understiger 20 utelämnas resultaten (..).

2) För åren 2015–2019 redovisas slutlig statistik.

3) Areal skördad som grönfoder ingår inte.

**8. Vårrågvet. Skörd 2020. Preliminär statistik****Hektarskörd, areal och totalskörd**

## 8. Spring triticale. Harvest in 2020. Preliminary statistics

## Yield per hectare, crop area and total production

Riket	Antal företag 1)	Hektar- skörd, kg/ha	Medel- fel, %	Areal, hektar 3)	Total skörd, ton	Medel- fel, %
2020	7	..	..	1 080	..	..
2019 <sup>2)</sup>	23	4 130	9,6	850	3 500	15,1
2018	33	2 430	5,7	1 130	2 700	12,3
2017	46	3 490	7,2	1 780	6 200	8,1
2016	59	3 770	4,3	2 650	10 000	5,5
2015	70	3 640	6,8	3 450	12 500	7,3

Anm. Vattenhalt 14,0 %.

1) Antal jordbruksföretag som ingår i beräkningarna. Där antalet understiger 20 utelämnas resultaten (..).

2) För åren 2015–2019 redovisas slutlig statistik för vårrågvet. För 2014 redovisas slutlig statistik för rågvet, som omfattar höstrågvet och vårrågvet, se tabell 7.

3) Areal skördad som grönfoder ingår inte.

**9. Blandsäd. Skörd 2020. Preliminär statistik****Hektarskörd, areal och totalskörd**

9. Mixed grain. Harvest in 2020. Preliminary statistics

Yield per hectare, crop area and total production

Riket	Antal företag 1)	Hektar- skörd, kg/ha	Medel- fel, %	Areal, hektar 3)	Total skörd, ton	Medel- fel, %
2020	70	3 940	5,0	11 530	45 500	13,6
2019 <sup>2)</sup>	248	3 440	2,3	12 310	42 300	5,9
2018	197	2 280	3,4	9 740	22 200	6,6
2017	247	3 450	2,6	11 920	41 100	6,9
2016	279	3 730	2,2	14 810	55 400	5,3
2015	267	3 560	2,5	14 670	52 000	5,5

Anm. Vattenhalt 14,0 %.

1) Antal jordbruksföretag som ingår i beräkningarna. Där antalet understiger 20 utelämnas resultaten (..).

2) För åren 2015–2019 redovisas slutlig statistik.

3) Areal skördad som grönfoder ingår inte.

**10. Majs. Skörd 2020. Preliminär statistik****Hektarskörd, areal och totalskörd**

10. Grain maize. Harvest in 2020. Preliminary statistics

Yield per hectare, crop area and total production

Riket	Antal företag 1)	Hektar- skörd, kg/ha	Medel- fel, %	Areal, hektar 3)	Total skörd, ton	Medel- fel, %
2020	6	..	..	950	..	..
2019 <sup>2)</sup>	35	6 960	3,4	1 620	11 300	11,4
2018	32	4 180	4,1	1 110	4 600	14,2
2017	39	7 330	3,8	1 190	8 800	12,0
2016	37	8 030	4,0	1 710	13 800	16,2
2015	36	5 760	4,1	1 330	6 400	13,5

Anm. Vattenhalt 14,0 %.

1) Antal jordbruksföretag som ingår i beräkningarna. Där antalet understiger 20 utelämnas resultaten (..).

2) För åren 2015–2019 redovisas slutlig statistik.

3) Areal skördad som grönfoder ingår inte.

**11. Ärtor. Skörd 2020. Preliminär statistik****Hektarskörd, areal och totalskörd**

11. Field peas. Harvest in 2020. Preliminary statistics

Yield per hectare, crop area and total production

Riket	Antal företag 1)	Hektar- skörd, kg/ha	Medel- fel, %	Areal, hektar 3)	Total skörd, ton	Medel- fel, %
2020	163	3 410	2,5	21 760	74 300	2,5
2019 <sup>2)</sup>	673	3 380	1,0	20 490	69 300	1,0
2018	673	2 260	1,1	21 670	48 900	1,3
2017	746	3 450	1,0	23 860	82 200	1,1
2016	810	3 680	0,9	25 170	92 700	1,0
2015	747	3 710	1,0	22 390	83 100	1,1

Anm. Vattenhalt 15,0 %.

1) Antal jordbruksföretag som ingår i beräkningarna. Där antalet understiger 20 utelämnas resultaten (..).

2) För åren 2015–2019 redovisas slutlig statistik.

3) Areal skördad som grönfoder ingår inte.

**12. Åkerbönor. Skörd 2020. Preliminär statistik****Hektarskörd, areal och totalskörd**

12. Field beans. Harvest in 2020. Preliminary statistics

Yield per hectare, crop area and total production

Riket	Antal företag <sup>1)</sup>	Hektar- skörd, kg/ha	Medel- fel, %	Areal, hektar <sup>3)</sup>	Total skörd, ton	Medel- fel, %
2020	125	2 870	4,2	19 720	56 500	4,3
2019 <sup>2)</sup>	408	3 310	1,9	18 190	60 200	1,9
2018	506	1 330	2,6	26 290	34 800	3,4
2017	545	3 590	1,7	30 490	109 400	1,8
2016	554	3 520	1,3	29 540	103 900	1,4
2015	455	3 960	1,7	25 010	99 100	1,8

Anm. Vattenhalt 15,0 %.

1) Antal jordbruksföretag som ingår i beräkningarna. Där antalet understiger 20 utelämnas resultaten (...).

2) För åren 2015–2019 redovisas slutlig statistik.

3) Areal skördad som grönfoder ingår inte.

**13. Höstraps. Skörd 2020. Preliminär statistik****Hektarskörd, areal och totalskörd**

13. Winter rape. Harvest in 2020. Preliminary statistics

Yield per hectare, crop area and total production

Riket	Antal företag <sup>1)</sup>	Hektar- skörd, kg/ha	Medel- fel, %	Areal, hektar <sup>3)</sup>	Total skörd, ton	Medel- fel, %
2020	366	3 560	1,3	92 890	330 600	1,3
2019 <sup>2)</sup>	1 598	3 740	0,4	99 580	372 900	0,4
2018	1 553	2 340	0,8	86 590	202 700	0,8
2017	1 630	3 430	0,4	105 480	361 300	0,5
2016	1 400	3 000	0,6	83 390	250 200	0,6
2015	1 341	3 940	0,4	88 160	347 300	0,4

Anm. Vattenhalt 9,0 %.

1) Antal jordbruksföretag som ingår i beräkningarna. Där antalet understiger 20 utelämnas resultaten (...).

2) För åren 2015–2019 redovisas slutlig statistik.

3) Areal skördad som grönfoder ingår inte.

**14. Vårrops. Skörd 2020. Preliminär statistik****Hektarskörd, areal och totalskörd**

14. Spring rape. Harvest in 2020. Preliminary statistics

Yield per hectare, crop area and total production

Riket	Antal företag <sup>1)</sup>	Hektar- skörd, kg/ha	Medel- fel, %	Areal, hektar <sup>3)</sup>	Total skörd, ton	Medel- fel, %
2020	30	2 390	4,9	4 280	10 200	4,9
2019 <sup>2)</sup>	110	1 740	3,2	3 570	6 200	4,3
2018 <sup>2)</sup>	237	1 470	2,1	9 000	13 200	2,2
2017	189	1 960	2,0	6 630	13 000	2,0
2016	233	2 090	1,5	7 420	15 500	1,5
2015	145	2 040	2,9	4 500	9 200	2,9

Anm. Vattenhalt 9,0 %.

1) Antal jordbruksföretag som ingår i beräkningarna. Där antalet understiger 20 utelämnas resultaten (...).

2) För åren 2015–2019 redovisas slutlig statistik.

3) Areal skördad som grönfoder ingår inte.

**15. Höstrybs. Skörd 2020. Preliminär statistik****Hektarskörd, areal och totalskörd**

15. Winter turnip rape. Harvest in 2020. Preliminary statistics

Yield per hectare, crop area and total production

Riket	Antal företag 1)	Hektar- skörd, kg/ha	Medel- fel, %	Areal, hektar 3)	Total skörd, ton	Medel- fel, %
2020	9	..	..	950	..	..
2019 <sup>2)</sup>	37	1 220	6,2	1 130	1 400	6,2
2018	34	870	9,2	710	600	9,3
2017	38	1 390	7,1	980	1 400	7,1
2016	35	1 520	3,0	970	1 500	3,0
2015	33	1 870	4,0	870	1 600	4,0

Anm. Vattenhalt 9,0 %.

1) Antal jordbruksföretag som ingår i beräkningarna. Där antalet understiger 20 utelämnas resultaten (..).

2) För åren 2015–2019 redovisas slutlig statistik.

3) Areal skördad som grönfoder ingår inte.

**16. Vårtrybs. Skörd 2020. Preliminär statistik****Hektarskörd, areal och totalskörd**

16. Spring turnip rape. Harvest in 2020. Preliminary statistics

Yield per hectare, crop area and total production

Riket	Antal företag 1)	Hektar- skörd, kg/ha	Medel- fel, %	Areal, hektar 3)	Total skörd, ton	Medel- fel, %
2020	11	..	..	970	..	..
2019 <sup>2)</sup>	44	990	9,5	1 100	1 100	9,5
2018	52	1 070	2,7	1 150	1 200	2,9
2017	56	1 420	4,2	1 150	1 600	4,3
2016	41	1 220	4,0	1 090	1 300	4,0
2015	42	1 240	6,1	980	1 200	6,1

Anm. Vattenhalt 9,0 %.

1) Antal jordbruksföretag som ingår i beräkningarna. Där antalet understiger 20 utelämnas resultaten (..).

2) För åren 2015–2019 redovisas slutlig statistik.

3) Areal skördad som grönfoder ingår inte.

**17. Oljelin. Skörd 2020. Preliminär statistik****Hektarskörd, areal och totalskörd**

17. Oil flax. Harvest in 2020. Preliminary statistics

Yield per hectare, crop area and total production

Riket	Antal företag 1)	Hektar- skörd, kg/ha	Medel- fel, %	Areal, hektar 3)	Total skörd, ton	Medel- fel, %
2020	11	..	..	2 170	..	..
2019 <sup>2)</sup>	58	1 960	2,0	2 190	4 300	2,0
2018	105	1 110	3,3	3 600	4 000	3,3
2017	120	1 720	2,7	4 540	7 800	2,6
2016	213	1 990	1,3	8 400	16 800	1,2
2015	187	1 960	1,3	7 100	13 900	1,3

Anm. Vattenhalt 9,0 %.

1) Antal jordbruksföretag som ingår i beräkningarna. Där antalet understiger 20 utelämnas resultaten (..).

2) För åren 2015–2019 redovisas slutlig statistik.

3) Areal skördad som grönfoder ingår inte.

## Kort om statistiken

---

Sedan lång tid tillbaka har årliga uppskattningar av skördar inom jordbruket i Sverige redovisats. Skördeuppskattningar enligt den så kallade objektiva metoden infördes i början av 1960-talet, genomfördes av SCB och utformades då främst för skördeskadestyddets behov av statistik som beräkningsunderlag. Därigenom uppfylldes i huvudsak även andra behov av skördestatistik. Det statliga skördeskadestyddet upphörde efter 1987 års skörd då ansvaret övertogs av Lantbrukarnas Riksförbund (LRF). När även detta skydd avvecklades 1995 åtog sig staten ett övergripande ansvar för skördeskador av naturkatastrofkaraktär.

Under andra hälften av 1990-talet förändrades undersökningsmetoderna och den så kallade objektiva metoden med provtagningar i fält upphörde. För spannmål, trindsäd och oljeväxter baseras skördestatistiken från och med 1998 på insamling av uppgifter från jordbrukarna.

Skördestatistiken ingår i Sveriges officiella statistik. Denna statistik är till stor del EU-reglerad, eftersom uppgifter om skördar för olika grödor ska redovisas till EU enligt Europaparlamentets och rådets förordning (EG) nr 543/2009 av den 18 juni 2009 om skördestatistik samt kommissionens delegerade förordning 2015/1557 av den 13 juli 2015 om ändring av Europaparlamentets och rådets förordning (EG) nr 543/2009 om skördestatistik.

## Statistikens ändamål och innehåll

### Definitioner och förklaringar

Den population, som den preliminära skördestatistiken ska belysa utgörs av jordbruksföretag med odling av spannmål, trindsäd eller oljeväxter under 2020.

Skördestatistiken baseras på urvalsundersökningar med jordbruksföretag som undersökningsenheter. Med jordbruksföretag avses en inom jordbruk, husdjurskötsel eller trädgårdsodling bedriven verksamhet under en och samma driftsledning.

För riket totalt redovisas i detta Statistiska meddelande följande statistiska storheter:

- odlad areal (hektar)
- hektarskörd (kg/ha)
- totalskörd (ton).

När hektarskörden beräknas ingår eventuell obärgad areal i skattningen. Stora obärgade arealer sänker därmed den skattade hektarskörden. Ingen redovisning av hektarskörd per skördad areal görs.

Uppgifter redovisas för kärnskörd av grödorna höstvete (inklusive dinkelvete och andra typer av vete), vårvete (inklusive dinkelvete, durumvete och andra typer av vete), råg (höstråg och marginella kvantiteter av vårråg), höstkorn, vårkorn, havre, höstrågvete och blandsäd. Uppgifter om fröskörd redovisas för ärter, åkerbönor, höstraps och vårraps. Vårrågvete, majs, höstrybs, vårrybs och oljelin har för få observationer för att kunna redovisas. Majs tröskas sent och uppgifter om skörd finns ännu inte tillgängliga från tillräckligt många jordbruksföretag.

I gröddgruppen trindsäd ingår ärter och åkerbönor för skörd av mogen gröda. Med trindsäd menas baljväxter som odlas för frönas skull till mogen skörd. Med ärter avses kokärter och foderärter (ej konservärter). Med blandsäd avses stråsädesblandningar och stråsåd/baljväxtblandningar för skörd av mogen gröda. Med grönfoder avses skörd av hela växten som grovfoder.



Grödor som odlats för produktion av energi ingår i de redovisade kvantiteterna.

Undersökningen innefattar inte variabler om grödornas kvalitet, vilken kan variera mellan olika år och påverka skördens användbarhet.

## Information om statistikens framställning

Som urvalsram används Jordbruksverkets administrativa register för arealbase-erade stöd. Urvalet drogs bland de jordbruksföretag som år 2020 brukade mer än 5,0 hektar åkermark. Här ingår både ekologiskt och konventionellt odlade area-ler. För 2020 års undersökning uttogs totalt 4 442 jordbruksföretag. Ett underur- val om 1 110 företag togs ut för denna preliminära beräkning på riksnivå.

Datainsamlingen sker genom att jordbrukarna lämnar sina skördeuppgifter på en särskild internetsida eller genom telefonintervjuer utförda av SCB:s intervjuare. Från varje jordbruksföretag insamlas information om total bärgad kvantitet av varje gröda och dess vattenhalt. För spannmål omräknas de tröskade kvantite-terna till 14,0 % vattenhalt. För trindsäd görs omräkning till 15,0 % vattenhalt och för oljeväxter till 9,0 %.

Med ledning av varje företags redovisade grödarealer beräknas företagets hek- tarskörd för varje gröda. Arealuppgifterna är i regel desamma som lantbrukaren lämnat i sin ansökan om arealersättning tidigare under året. På basis av skattade hektarskördar och aktuella grödarealer beräknas totala skördar. Vid den prelimi- nära beräkningen av totalskördar används för alla spannmålsgrödor utom för blandsäd, samt för raps och rybs preliminära grödarealer från Jordbruksverkets statistikrapport ”Skördeprognos för spannmål och oljeväxter 2020 (JO06059)”. För majs, blandsäd, ärter, åkerbönor och oljelin används underlaget till det Stat- istiska meddelande om ”Jordbruksmarkens användning 2020 Preliminär statistik (JO 10 SM 2002)”. De grödarealer som redovisas i föreliggande Statistiska meddelande har dock minskats med arealer skördade som grönfoder.

## Information om statistikens kvalitet

För att belysa den osäkerhet som finns i resultaten på grund av att beräkning-arna grundar sig på uppgifter från ett urval av företag redovisas i tabellerna rela- tiva medelfel för skattade hektarskördar och totalskördar. I dessa undersök- ningar kan det förekomma urvalsfel, bortfallsfel, täckningsfel, mätfel och bear- betningsfel. Av dessa fel torde i första hand urvalsfelen, men till viss del även mätfelen, påverka tillförlitligheten i statistiken. Tillförlitligheten redovisas kvantitativt enbart genom precisionen (relativa medelfelet) i skattningarna som främst avspeglar urvalsfel och andra slumpmässiga fel, däremot inte systema- tiska fel såsom exempelvis systematiska mätfel.

### Medelfel

Med hjälp av medelfelet kan ett konfidensintervall beräknas på följande sätt. För en skattad hektarskörd på 4 500 kg/ha och ett medelfel på 3,0 % (det vill säga 135 kg/ha) kan man med liten felrisk (5 %) säga att intervallet  $4\,500 \pm 2 \times 135$  (det vill säga 4 230 – 4 770 kg/ha) omfattar den verkliga hektarskörd.

Medelfelet för totalskördar kan vara större än medelfelet för hektarskördar. An- ledningen är att arealjusteringen för grödor skördade som grönfoder är osäker.

### Bortfall

Bortfallet av jordbruksföretag blev 6,6 %, varav vägrare 2,6 procentenheter. Bortfallet bedöms inte leda till några systematiska fel av betydelse.

### Övertäckning och undertäckning

Mellan tidpunkten för urvalsramens upprättande och undersökningstillfället sker förändringar i företagsbeståndet. Nystartade företag utgör undertäckning och fö- retag som upphört eller inte odlar någon av undersökningsgrödorna utgör över- täckning. Från och med 2001 års undersökning används årets aktuella uppgifter

om jordbruksföretagens arealer som underlag för urvalet. Detta medför att undertäckningen minskats till en marginell nivå. För den preliminära statistiken på riksnivå var övertäckningen 2,8 %. Över- och undertäckningen bedöms påverka resultaten i mycket liten utsträckning.

Arealer vid jordbruksföretag som inte ansöker om arealbaserade stöd, och därmed inte ingår i undersökningen, bedöms för de aktuella undersökningsgrödorna vara av marginell betydelse.

### **Mätning**

Många jordbrukare uppger att det är svårt att bedöma skördens storlek för grödor som används som foder på den egna gården. Även för avsalugrödor kan det vara svårt för jordbrukaren att lämna säkra uppgifter i de fall grödan ännu inte sålts vid intervjutillfället. Uppgiftslämnarfel och eventuella intervjuareffekter kan inte kvantifieras.

### **Bearbetning**

De inkomna uppgifterna granskas. I samband med detta görs manuella och maskinella kontroller. I vissa fall kan uppgifterna rättas med hjälp av kommentarer som lämnats på blanketterna. I övriga fall tas telefonkontakt med uppgiftslämnarna varvid uppgifterna bekräftas, rättas eller kompletteras. Uppgiftsmaterialet används sedan till de statistiska sammanställningarna. Vid beräkning av hektarskördar tas hänsyn till obärgade arealer på så sätt att skörden från dessa arealer sätts till noll. Stora obärgade arealer sänker alltså hektarskörden. Säkerheten i bearbetningsprocessen bedöms vara god.

### **Jämförbarhet**

Insamlingsmetoderna för skördestatistiken ändrades under slutet av 1990-talet, varför statistikuppgifterna efter förändringen inte är helt jämförbara med uppgifterna dessförinnan.

Jämförbarheten med motsvarande statistik för andra EU-länder bedöms vara god. Skördestatistik översänds varje år till EU:s statistikkontor Eurostat och publiceras tillsammans med motsvarande statistik för andra EU-länder i Eurostats databas (Eurostat Database).

Tidsserier med den slutliga skördestatistiken finns tillgängliga i Jordbruksverkets statistikdatabas ([www.jordbruksverket.se](http://www.jordbruksverket.se)) och i SCB:s statistikdatabas ([www.scb.se](http://www.scb.se)). I Jordbruksverkets statistikdatabas finns även den preliminära skördestatistiken. För en del av grödorna finns tidsserier med skördestatistik från och med år 1913.

### **Annan statistik**

Skördeuppgifter för ekologiskt odlad areal har samlats in sedan år 2003. Resultaten för 2019 har redovisats i Statistiska meddelanden JO 14 SM 2001, samt i Jordbruksverkets statistikdatabas. Motsvarande resultat för 2020 kommer att redovisas i juni 2021 i Jordbruksverkets statistikdatabas.

Med skördestatistiken för en lång följd av år som underlag beräknar SCB normskördar. Med normskörd menas den skörd som kan förväntas under normala väderbetingelser. Resultaten redovisas i juni i ett Statistiskt meddelande, senast JO 15 SM 2001, samt även i Jordbruksverkets statistikdatabas. Redovisning sker för skördeområden, län, produktionsområden och riket.

### **Mer om statistikens framställning och kvalitet**

Mer information om statistikens framställning och kvalitet ges i dokumenten ”Statistikens framställning” respektive ”Kvalitetsdeklaration” (tidigare Beskrivning av statistiken) som finns tillgängliga på SCB:s och Jordbruksverkets webbplatser.

## In English

---

### Summary

This report provides preliminary results for the year 2020 on the yield per hectare and total production of cereal crops, dried pulses and oilseed crops. The results are presented for all of Sweden.

#### **Cereals, dried pulses and oilseed crops**

The total harvest of cereal crops for the whole country is estimated to exceed 6.0 million tonnes. This is about the same level as in 2019 and 11% more than the average for the previous five years.

The total production of winter wheat is estimated at 3.0 million tonnes and the total production of spring barley is estimated at 1.4 million tonnes.

The total production of peas is estimated at 74 300 tonnes, which is at the same level as the previous year. The total production of field beans is estimated at 56 500 tonnes.

The 2020 harvest of rape and turnip rape is estimated at 344 100 tonnes. This is a reduction by 10% compared to the previous year.

Since 1998, statistics on crop yields for cereals, dried pulses and oilseed crops have been based on an interview survey. Since 2005, the farmers can also use Internet as a tool for data delivery to Statistics Sweden.

The sample of the survey for 2020 consists of 4 442 survey units. The selected farms are a random sample from the whole country. These preliminary results are based on a sub sample of 1 110 survey units. These units receive priority in the survey and in the subsequent data processing at Statistics Sweden. The survey was carried out in October and November. Information was requested for total farm production in tonnes of these crops and their average moisture content. Yields per hectare at farm level are calculated by dividing the total production by the crop areas of the farm. The total production was calculated from data on yield per hectare and area statistics that were calculated from preliminary data on usage of agricultural land in 2020. These area data are based on figures from the administrative database for agricultural subsidies. Crop areas for plants harvested green have been excluded.

The tables show the number of observations, yield per hectare in kg, total production in metric tonnes and crop areas in hectares. Relative standard errors are given for the yield per hectare and total production.

## List of tables

1. Winter wheat. Harvest in 2020. Preliminary statistics	10
2. Spring wheat. Harvest in 2020. Preliminary statistics	10
3. Rye. Harvest in 2020. Preliminary statistics	11
4. Winter barley. Harvest in 2020. Preliminary statistics	11
5. Spring barley. Harvest in 2020. Preliminary statistics	11
6. Oats. Harvest in 2020. Preliminary statistics	12
7. Winter triticale. Harvest in 2020. Preliminary statistics	12
8. Spring triticale. Harvest in 2020. Preliminary statistics	12
9. Mixed grain. Harvest in 2020. Preliminary statistics	13
10. Grain maize. Harvest in 2020. Preliminary statistics	13
11. Field peas. Harvest in 2020. Preliminary statistics	13
12. Field beans. Harvest in 2020. Preliminary statistics	14
13. Winter rape. Harvest in 2020. Preliminary statistics	14
14. Spring rape. Harvest in 2020. Preliminary statistics	14
15. Winter turnip rape. Harvest in 2020. Preliminary statistics	15
16. Spring turnip rape. Harvest in 2020. Preliminary statistics	15
17. Oil flax. Harvest in 2020. Preliminary statistics	15

## List of terms

Areal	Area
Blandsäd	Mixed grain
Grönfoder	Plants harvested green
Havre	Oats
Hektarskörd	Yield per hectare
Hela riket	The whole country
Höstkorn	Winter barley
Höstraps	Winter rape
Höstrybs	Winter turnip rape
Höstråg	Winter rye
Höstrågvete	Winter triticale
Höstvete	Winter wheat
Län	County
Majs	Grain maize
Medelfel	Standard error
Obärgad areal	Area not harvested
Oljelin	Oil flax
Oljevaxter	Oilseed crops
Produktionsområde	Production area
Råg	Rye
Rågvete	Triticale
Spannmål	Cereals
Total skörd	Total production
Trindsäd	Dried pulses
Vattenhalt	Moisture content
Vårrops	Spring rape
Vårrybs	Spring turnip rape
Vårågvete	Spring triticale
Vårvete	Spring wheat

Åkerbönor  
Ärter

Field beans  
Field peas