

# Bortfallsbarometern nr 4

Sonia Ekman  
Tomas Garås  
Hans Pettersson  
Monica Rennermalm



R&D Report  
Statistics Sweden  
Research-Methods-Development  
1989:16

## INLEDNING

### TILL

**R & D report : research, methods, development / Statistics Sweden. – Stockholm : Statistiska centralbyrån, 1988-2004. – Nr. 1988:1-2004:2.**

**Häri ingår Abstracts : sammanfattningar av metoderapporter från SCB med egen numrering.**

#### **Föregångare:**

Metodinformation : preliminär rapport från Statistiska centralbyrån. – Stockholm : Statistiska centralbyrån. – 1984-1986. – Nr 1984:1-1986:8.

U/ADB / Statistics Sweden. – Stockholm : Statistiska centralbyrån, 1986-1987. – Nr E24-E26

R & D report : research, methods, development, U/STM / Statistics Sweden. – Stockholm : Statistiska centralbyrån, 1987. – Nr 29-41.

#### **Efterföljare:**

Research and development : methodology reports from Statistics Sweden. – Stockholm : Statistiska centralbyrån. – 2006-. – Nr 2006:1-.

R & D Report 1989:16. Bortfallsbarometern nr 4 / Sonia Ekman m.fl.  
Digitaliserad av Statistiska centralbyrån (SCB) 2016.

# Bortfallsbarometern nr 4

Sonia Ekman  
Tomas Garås  
Hans Pettersson  
Monica Rennermalm



R&D Report  
Statistics Sweden  
Research-Methods-Development  
1989:16

Från trycket Augusti 1989  
Producent Statistiska centralbyrån, Utvecklingsavdelningen  
Ansvarig utgivare Staffan Wahlström  
Förfrågningar Tomas Garås, tel. 08-783 49 57

© 1989, Statistiska centralbyrån  
ISSN 0283-8680  
Printed in Sweden  
Garnisonstryckeriet, Stockholm 1989

## INNEHÅLLSFÖRTECKNING

- 0 Inledning
- 1 Undersökningar vid A-avdelningen
  - 1.1 Inledning
  - 1.2 De objektiva skördeuppskattningarna A/FU
  - 1.3 IKU - Intäkts- och kostnadsundersökningen för flerbostadshus A/BF
  - 1.4 Bostads- och hyresundersökningen A/BF
  - 1.5 Deklarationsundersökningen för jordbrukare A/LE
  - 1.6 Jordbruksekonomiska undersökningen A/LE
  - 1.7 Skogsbrukets arbetskraft m m A/LE
  - 1.8 Gödsel- och bekämpningsmedelsanvändningen i jordbruket A/NA

Tabeller och diagram
- 2 Företags- och arbetsställeundersökningarna vid AM-avdelningen 1974-1988
  - 2.1 Inledning
  - 2.2 Sysselsättning och löner för arbetare inom industri
  - 2.3 Sysselsättning och lönesummor för tjänstemän inom industri
  - 2.4 Sysselsättning och lönesummor för anställda inom varuhandel
  - 2.5 Löner för arbetare inom privat sektor
  - 2.6 Löner för tjänstemän inom privat sektor

Diagram
- 2.7 Sammanfattning
- 3 Företags- och arbetsställeundersökningarna 1970-1989 på F-avdelningen
  - 3.1 Inledning
  - 3.2 Statistikgrenar med bortfallsmått i denna barometer
  - 3.3 Slutsatser, tabeller och diagram
- 4 Individ- och hushållsundersökningarna
- A Årliga individ- och hushållsundersökningar på urvalsbas
  - A.1 Kort sammanfattning av bortfallsutvecklingen
  - A.2 Kort beskrivning av undersökningarna
  - A.3 Produktvis beskrivning av bortfallsutvecklingen
  - A.4 Bortfallet i viktiga redovisningsgrupper

- B Intermittenta individ- och hushållsundersökningar på urvalsbas
- B.1 Hushållens utgifter - HUIT
- B.2 Elevundersökningarna
- C Totalundersökningar och register vid I-avdelningen  
  
Bilaga: Detaljerad information om bortfallet i individ- och hushållsundersökningarna (tabeller)
- 5 Slutsatser för hela SCB
- 6 Referenser

## 0 INLEDNING

Denna rapport visar bortfallsutvecklingen till och med 1988 i ett antal undersökningar från SCBs fyra ämnesavdelningar. Separat för varje avdelning ges en kortfattad beskrivning av ingående undersökningar, en redovisning av bortfallsutvecklingen i form av tabeller och diagram samt avslutningsvis en kort sammanfattning med vissa slutsatser. Rapporten i sin helhet avslutas med en sammanfattning av bortfallsläget för hela SCB.

I tidigare barometrar har ett problem varit att olika undersökningar redovisar olika typer av bortfallsmått, vilket försvårar jämförelser mellan undersökningar. Ett annat problem har varit bristfällig dokumentation bakåt i tiden. För att komma till rätta med dessa problem har nu ett GD-beslut fattats om beräkning och redovisning av bortfall (se referenslistan).

Ansvaret för att sammanställa och publicera den årliga bortfallsbarometern åligger U/STM. Ämnesavdelningarnas bidrag till bortfallsbarometern nr 4 har sammanställts av Sonia Ekman (A-avdelningen), Monica Rennermalm (AM-avdelningen), Tomas Garås (F-avdelningen) och Hans Pettersson (I-avdelningen). Redaktör för rapporten i dess helhet har varit Tomas Garås.





## 1           UNDERSÖKNINGAR VID A-AVDELNINGEN

### 1.1       Inledning

I denna barometer redovisas tidsserier från några av A-avdelningens urvalsundersökningar.

### 1.2       De objektiva skördeuppskattningarna A/FU

De objektiva skördeuppskattningarna baseras på mätningar av skörden på provytor över hela landet. Årligen har valts ut ca 12 000 undersökningsenheter (UE) ur lantbruksregistret, på vilka provytor skördas i slättervall och spannmål. Undersökningar av matpotatis och potatis för stärkelse och råsprit har baserats på separata urval omfattande ca 5 000 respektive 1 000 UE.

Medverkan i undersökningarna är frivillig. Åren 1986 och 1987 gällde emellertid att jordbrukaren skulle lämna uppgifter till skördeuppskattningarna för att få ersättning inom ramen för s k tillfälliga åtgärder inom det statliga skördeskadeskyddet. För 1988 har gällt att brukare som vägrat delta i skördeuppskattningarna förlorat rätten till ersättning från det numera av LRF administrerade skördeskadeskyddet.

Bortfallet redovisas ovägt. Objektsbortfallet av vägrare redovisas i tabell 1 och figur 1. Rikssiffrorna är låga, men på grund av lokala variationer kan vägrarandelen i enskilda skördeområden vara betydande.

Som framgår av figur 1 ligger bortfallet på vägran på en genomgående låg nivå. Skördeuppskattningen i potatis för stärkelse och råsprit är den minsta av de tre undersökningarna. När det gäller denna gröda finns det odlare med stora arealer. Därför kan några få odlare som vägrar att medverka svara för flera procent av arealen. Så var t ex fallet 1984, då några av de största odlarna av potatis för stärkelse och råsprit utgjorde vägrare. Dessutom förekommer ett bortfall på grund av att brukaren ej varit anträffbar, osäkra brukareförhållanden, konkurser och dödsfall m m. Detta bortfall är dock sammanlagt mindre än en halv procent av urvalet.

Partiellt bortfall av mätvärden från enskilda provytor på grund av att provtagning inte gjorts innan fältet skördats förekommer. Vid undersökningar i början av 80-talet konstaterades att detta bortfall var i storleksordningen en procent.

### 1.3 IKU - Intäkts- och kostnadsundersökningen för flerbostadshus A/BF

Intäkts- och kostnadsundersökningen för flerbostadshus omfattar hyreshus med vissa undantag. Undersökningen är en kombinerad urvals- och totalundersökning ur fastighetsregistret, FTR. De allmännyttiga bostadsföretagen (ca 400) totalundersöks, medan ett urval på 4 500 dras av enskilda ägare och bostadsrättsföreningar. Uppgifterna inhämtas med postenkät. Bortfallet redovisas vägt med avseende på antal lägenheter. I tabell 2 och figur 2 redovisas objektsbortfall. I princip tillåts inget partiellt bortfall.

### 1.4 Bostads- och hyresundersökningen A/BF

I bostads- och hyresundersökningen räknas antalet bostadslägenheter och bostadskostnaderna. Den görs årligen vad avser lägenheter i hyresfastigheter genom postenkät till fastighetsägarna. Urvalet är stratifierat och omfattar 13 000 lägenheter. Fastighetsägarna har uppgiftsplikt. Bortfallet redovisas vägt m a p antal lägenheter (tabell 3 och figur 2). Intermittent utvidgas undersökningen med lägenheter i småhus och bostadsrättsföreningar samt redovisning efter hushåll. Då kan bortfallet stiga till omkring tjugo procent.

Bortfallet varierar både mellan undersökningar och över tiden. Undersökningar där hushåll, lägenhetsinnehavare och enskilda fastighetsägare är uppgiftslämnare har ett större bortfall än andra undersökningar (C Elffors' rapport, sid 3). Någon analys av bortfallsutvecklingen över tiden ingår ej i rapporten. Undersökningen har genomförts även före 1981, men rapporten upptar endast perioden 1981-86.

Anm. Någon kommentar till att kurvan för "enskilda ägare" ökar finns ej. Undersökningarna har funnits före 1981, men A/BF har ej sammanställt bortfallet för tidigare år.

### 1.5 Deklarationsundersökningen för jordbrukare A/LE

Deklarationsundersökningen för jordbrukare (DU) genomförs årligen och baseras på ett slumpmässigt urval av jordbruksföretag omfattande mer än 2,0 hektar åkermark. Primäruppgifterna hämtas från jordbrukarnas självdeklarationer.

Bortfallet av företag i DU redovisas i tabell 4 och figur 3 i procent av antal företag i populationen. Objektbortfallet orsakas av att deklARATIONERNA avser för kort eller för lång redovisningsperiod, ej kan lös-göras från pågående taxeringsarbete, har alltför be-gränsad redovisning m m. Ett stort bortfall för juri-diska personer sammanhänger bl a med att en del av des-sa inte är skattskyldiga till statlig inkomstskatt och därför inte avger någon för DU användbar deklARATION.

Det partiella bortfallet varierar för olika variabler. För större företag är det partiella bortfallet mer om-fattande än för små. Genom ändringar i driftsbyråorga-nisationens räkenskapsutdrag ökade 1986 och 1987 till-fälligt det partiella bortfallet.

### 1.6 Jordbruksekonomiska undersökningen A/LE

Jordbruksekonomiska undersökningen (JEU) redovisar utvecklingen av lantbrukets inkomst- och lönsamhets-förhållanden enligt företagsekonomiska principer.

Urvalet är ett stratifierat slumpmässigt urval av jordbruksföretag som byts ut successivt med en fjärde-del per år.

JEU baseras på ett omfattande primärmaterial bestående av bokföringsmaterial avseende inkomster och utgifter, uppgifter om lager och arbetsinsats samt inventeringar och värderingar av inventarier och anläggningar.

Deltagandet i JEU är frivilligt och innebär en betydande arbetsinsats från deltagarnas sida.

Bortfallet redovisas i tabell 5 och figur 3 för den för året nya delen av urvalet och redovisas ovägt i procent av antalet uttagna företag. Det är det bortfallstalet som i första hand skall uppfattas som ett mått på un-dersökningsdeltagandet i JEU. Bortfallstalen för de äldre urvalsdelarna uttrycker enbart ökningen i bort-fallet i dessa under året.

### 1.7 Skogsbrukets arbetskraft m m A/LE

Undersökningen är årligt återkommande. Statistiken visar arbetsåtgång och antal arbetstillfällen vid verksamhet i egen regi samt omfattningen av avverkning och skogsvård på egen mark.

Urvalsundersökningen avser skogsägare med minst 5 ha skog och som inte tillhör det totalundersökta storskogsbruket. Nytt urval har dragits från lantbruksregistret efter varje lantbruksräkning. Efter 1981 års lantbruksräkning bestod populationen av ca 195 000 företag/skogsägare. Urvalet omfattar ca 5 000 företag/skogsägare. Samma urval har använts i undersökningen 1982 - 1987.

Bortfallet redovisas i figur 4 och tabell 6 för perioden 1983 - 1987 vägt med stratifieringsvariabeln ägd skogsmark. Vid beräkningarna har antagits att bortfallet inte innehåller någon övertäckning. Bortfallet ökade markant 1985 i samband med en innehålls- och blankettförändring.

### 1.8 Gödsel- och bekämpningsmedelsanvändningen i jordbruket A/NA

Denna undersökning syftar till att ge regional och på annat sätt differentierad information om jordbrukets faktiska förbrukning under 1987/88 av stallgödsel, handelsgödsel och bekämpningsmedel. Den genomfördes som en urvalsundersökning och med uppgiftsinsamling genom personlig intervju med jordbrukarna. Undersökningen omfattade ett urval av ca 10 800 jordbrukare i hela landet ur en population ca 104 000. Uppgiftsinsamlingen knöts till de objektiva skördeuppskattningarnas fältorganisation och genomfördes därigenom av dennas ca 360 provtagare. Jordbrukarnas medverkan var frivillig.

Objektbortfallet i undersökningen, främst beroende på vägran att medverka, uppgick till ca 4 procent i fråga om stallgödsel och handelsgödsel och till ca 5 procent i fråga om bekämpningsmedel. Därtill kom ett varierande partiellt bortfall, som inte nu kan närmare preciseras.

Tabell 1		Bortfall på grund av vägran i de objektiva skördeuppskattningarna A/FU										
		Ovägt i procent										
År	Undersökning	1978	79	80	81	82	83	84	85	86	87	88
Vall och spannmål		2,0	2,1	2,0	2,2	1,9	1,6	2,5	2,7	2,8	1,7	1,7
Matpotatis		1,8	1,6	1,7	2,1	2,2	1,6	3,7	2,8	2,9	1,4	1,3
Potatis för stärkelse och råsprit		1,8	1,7	2,4	3,4	2,0	2,6	7,2	4,6	3,7	2,9	1,8

Tabell 2		IKU - A/BF						
		Vägt objektsbortfall i procent						
År		1981	1982	1983	1984	1985	1986	1987
Typ av bostadsföretag								
Allmännyttiga		3,1	4,1	5,5	5,8	4,1	3,8	4,2
Enskilda ägare och bostadsrättsföreningar		14,5	13,9	17,4	18,4	23,3	23,1	23,3

Tabell 3		BHU - A/BF						
		Vägt objektsbortfall i procent						
År		1981	1982	1983	1984	1985	1986	1987
Lägenhetstyp								
Hyreslägenheter		5,6	3,8	2,8	4,7	3,2	3,6	3,7

Tabell 4 Deklarationsundersökningen för jordbrukare A/LE  
Vägt objektsbortfall i procent

År	1978	79	80	81	82	83	84	85	86	87
	7,5	6,5	3,9	4,5	3,6	3,3	2,9	2,7	3,0	3,0

---

Tabell 5 Jordbruksekonomiska undersökningen A/LE  
Ovägt objektsbortfall i procent för ny urvalsdel

År	1978	79	80	81	82	83	84	85	86	87
	41	28	32	28	22	29	34	36	28	31

---

Tabell 6 Skogsbrukets arbetskraft A/LE  
Storleksvägt i procent

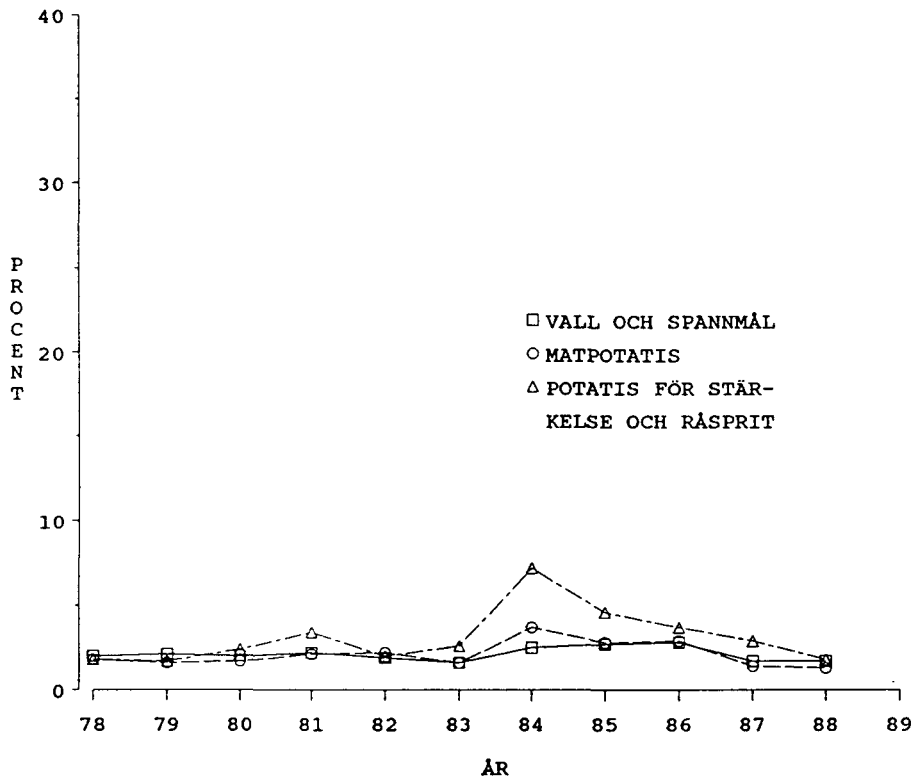
År	1983	84	85	86	87
	10,2	12,3	16,3	17,2	19,8

---

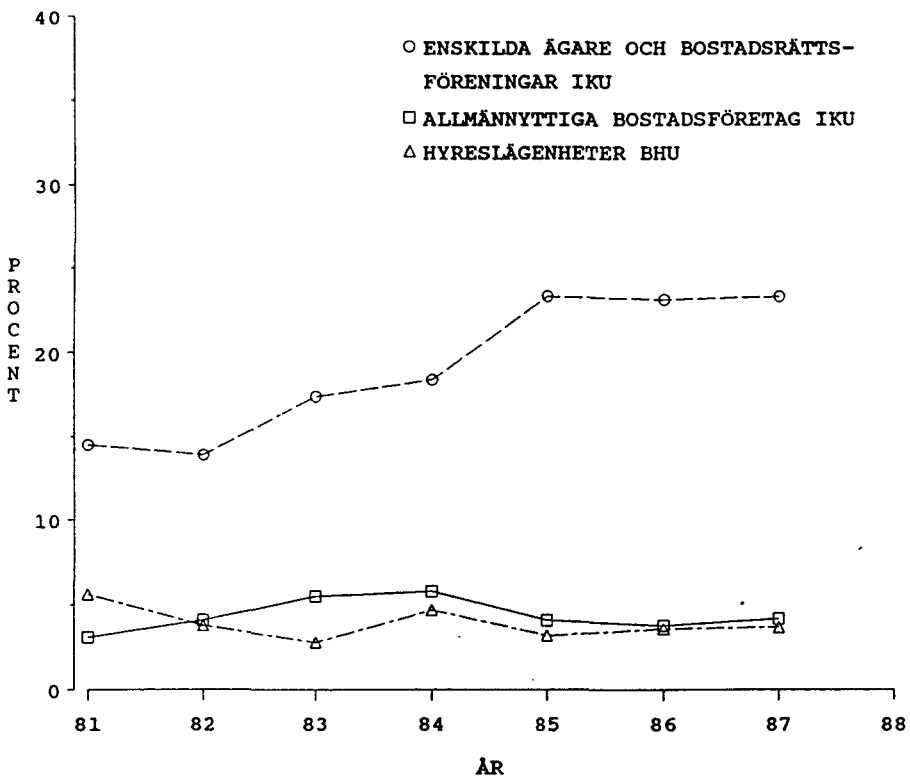
Referenser

Elffors, C. (1987): Bortfallssammanställning A/BF  
Sektion 3, SCB, stencil, 1987-12-28.

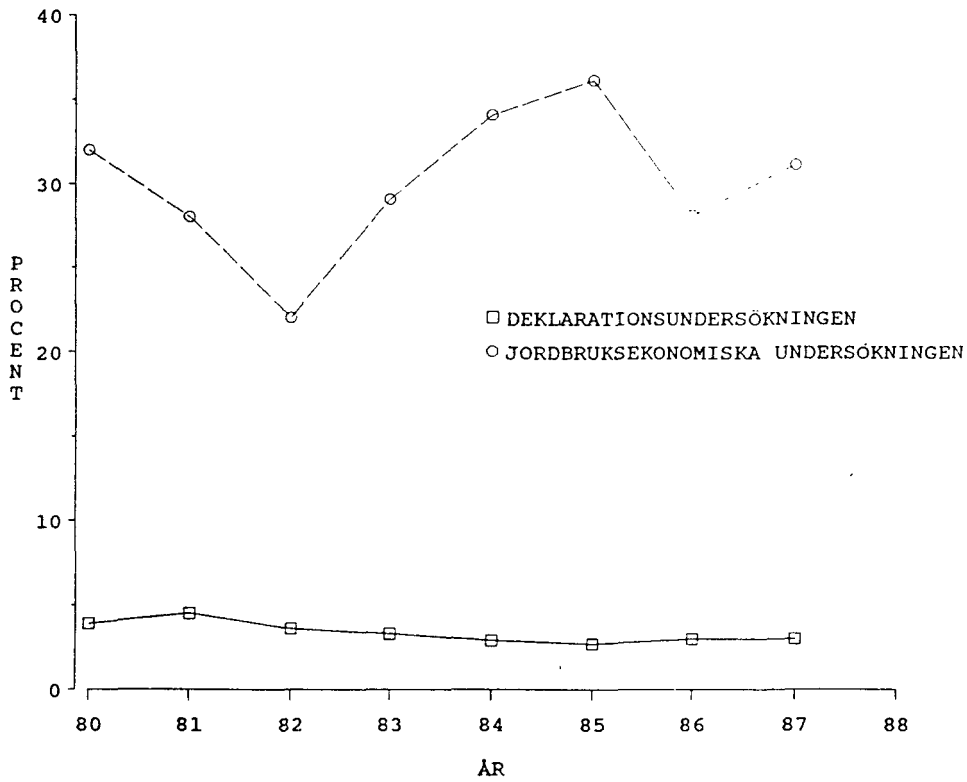
FIGUR 1 OBJEKTIV SKÖRDEUPPSKATTNING A/FU



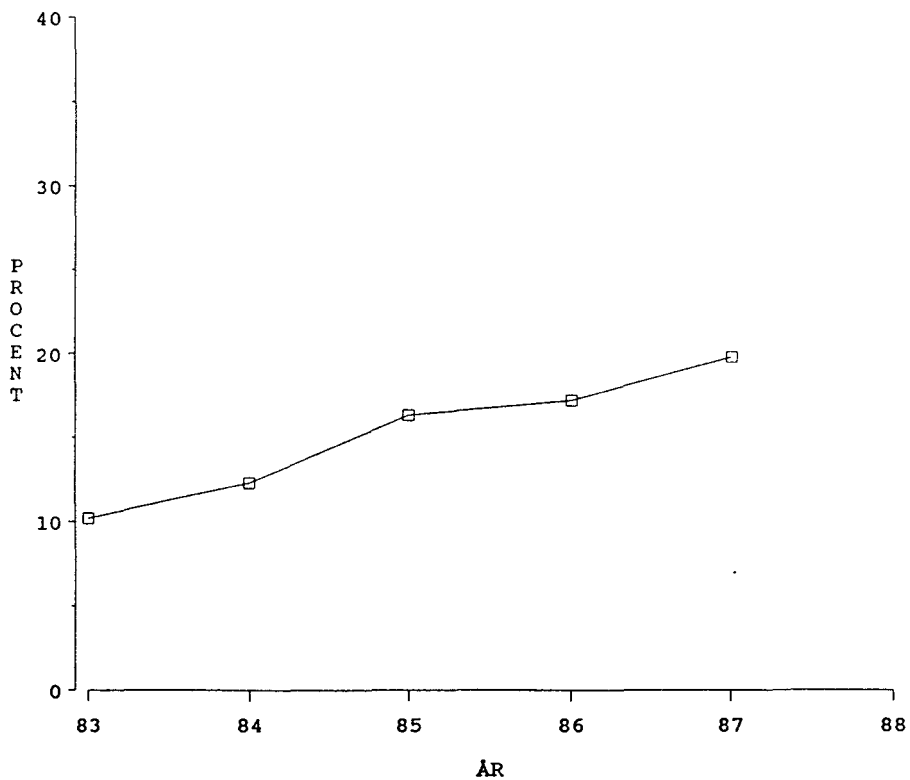
FIGUR 2 UNDERSÖKNINGAR VID A/BF



FIGUR 3 EKONOMISKA UNDERSÖKNINGAR A/LE



FIGUR 4 SKOGSBRUKETS ARBETSKRAFT A/LE





2 FÖRETAGS- OCH ARBETSSTÄLLEUNDERSÖKNINGARNA VID  
AM-AVDELNINGEN 1974-1988

2.1 Inledning

Den företagsbaserade arbetsmarknadsstatistiken består av årsstatistik och korttidsstatistik och omfattar både den privata och offentliga sektorn. Den ger information om sysselsättning, löner, lönesummor m m. Undersökningarna för den offentliga sektorn är totalundersökningar och berörs inte här. Korttidsstatistiken för den privata sektorn bygger på urvalsundersökningar. Den årliga lönestatistiken för den privata sektorn produceras i samarbete med parterna på arbetsmarknaden. Företag anslutna till någon av arbetsgivar-givarorganisationerna totalundersöks. Bland företag som inte är organisationsanslutna gör SCB kompletterande urvalsundersökningar. I bortfallsbarometern redovisas för årsstatistiken endast SCBs kompletterande undersökningar.

CFAR (Centrala företags- och arbetställeregistret) utgör ram för undersökningarna. Urvalen är slumpmässiga och stratifierade efter företags/arbetställets bransch och storlek och tidigare i något fall efter region. Neymanallokering med hjälpvariabeln antal anställda tillämpas. För korttidsstatistiken har hittills urval dragits en gång årligen. Urvalen har använts utan komplettering för nyetablerade företag under året. En stor andel av urvalsobjekten ett visst år, hamnar även i följande års urval.

Insamlingen av uppgifter sker genom postenkät. Bortfallsuppföljning sker genom påminnelsekort, påminnelseenkäter och telefonkontakter. Inflödet av svar kan följas stratumvis. Bortfallsuppföljningen är intensivast för de större företagen.

Företagen har uppgiftslämnarplikt.

Bortfallssiffrorna 1970-1987, som publicerades för några av de största statistikgrenarna i Bortfallsbarometern nr 3, hämtades i huvudsak från redovisningar i Statistiska meddelanden och publikationen Löner.

Den kortperiodiska statistiken är omlagd fr o m 1989. I samband med omläggningen sker en översyn av bortfallsredovisningen.

Fr o m 1987 är företaget urvalsobjekt för samtliga branscher i den årliga lönestatistiken. I årets barometer redovisas bortfallet för hela arbetar- resp tjänstemannaurvalet.

## 2.2 Sysselsättning och löner för arbetare inom industri

Månatlig undersökning. Undersökningen omfattar arbetare inom SNI 2, 3 och 951. Populationen består av ca 15 000 företag/funktionella företag med  $\geq 5$  anställda. Urvalet omfattar ca 2 500 företag/funktionella företag med 6 000 arbetsställen. Företag med  $\geq 500$  anställda är totalundersökta. Före nov 1984 redovisades bortfallet ovägt i procent av antalet urvalsobjekt. Därefter har bortfallet redovisats i procent av antal arbetsställen i urvalet. I tabell 3 redovisas ett genomsnitt per år.

I januari och februari är bortfallet lägst p g a intensivare telefonuppföljning.

## 2.3 Sysselsättning och lönesummor för tjänstemän inom industri

Kvartalsvis undersökning. Undersökningen omfattar tjänstemän inom SNI 2, 3 och 951. Populationen är densamma som i undersökningen ovan. Urvalet omfattar ca 1 400 företag med ca 4 500 arbetsställen. Urvalsplanen är i övrigt som ovan. Bortfallet redovisas ovägt i procent av antalet urvalsobjekt. I tabell 3 redovisas ett genomsnitt per år. P g a omlägningsarbete redovisas ingen uppgift för 1988.

## 2.4 Sysselsättning och lönesummor för anställda inom varuhandel

Kvartalsvis undersökning. Undersökningen avser anställda inom SNI 61 och 62. Populationen består av ca 50 000 arbetsställen. Urvalet omfattar ca 3 000 arbetsställen. Arbetsställen med  $\geq 100$  anställda är totalundersökta. Bortfallet redovisas ovägt i procent av antalet urvalsobjekt.

## 2.5 Löner för arbetare inom privat sektor

Årlig undersökning. Undersökningen avser arbetare inom SNI 11101, 2, 3, 4101, 5, 6, 7114 och 951. SCB-populationen består av ca 7 000 företag, vilket utgör ca 70% av antalet företag i dessa branscher i CFAR-ramen. Andelen anställda i SCB-populationen enligt CFAR-ramen är ungefär 30%. Urvalet omfattar ca 11 000 företag. Företag med minst 50 årsanställda arbetare och tjänstemän totalundersöks. Bland övriga företag görs slumpmässiga urval stratifierade efter företagets bransch och antal anställda. Samtliga arbetställen vid de utvalda företagen ingår i undersökningen. Undersökningens resultat redovisas efter arbetställets SNI-kod.

Bortfallet för 1988 redovisas ovägt i procent av antal urvalsobjekt med fördelning efter bransch i tabell 1.

Tabell 1 Privat sektor, arbetare

Företagets SNI-kod	Bruttopopulation SCB (ej organisationsanslutna)	Bruttourval SCB	Bortfall SCB i% Ovägt
11101 Lantbruk	2 307	468	29
2+3 Industri	12 647	3 011	12
4101 Elverk	92	43	0
5 Byggnad	8 216	1 761	17
6 Varuhandel, hotell/restaur.	38 917	4 910	15
711 Landtransport	2 966	469	19
951 Rep fordon	1 902	315	17
<b>Totalt</b>	<b>67 047</b>	<b>10 977</b>	<b>15</b>

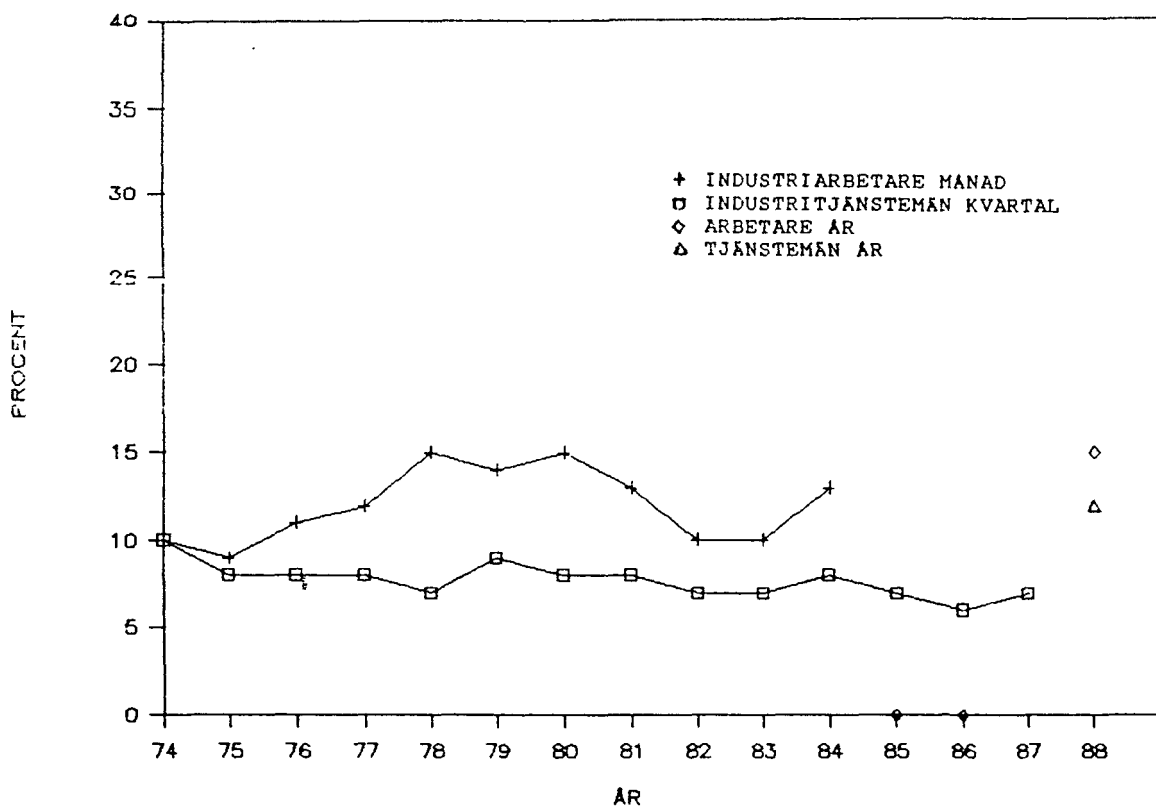
2.6 Löner för tjänstemän inom privat sektor

Årlig undersökning. Undersökningen avser tjänstemän inom SNI 2, 3, 4101, 5, 6, 711, 713, 719, 83 och 951. SCB-populationen består av ca 69 000 företag, av vilka ca 65 000 är samma som i undersökningen avseende arbetarna. Urvalet omfattar ca 12 000 företag, varav ca 10 500 är samma som i urvalet för arbetarna. Inom SNI 83 görs urval bland företag med minst 5 anställda.

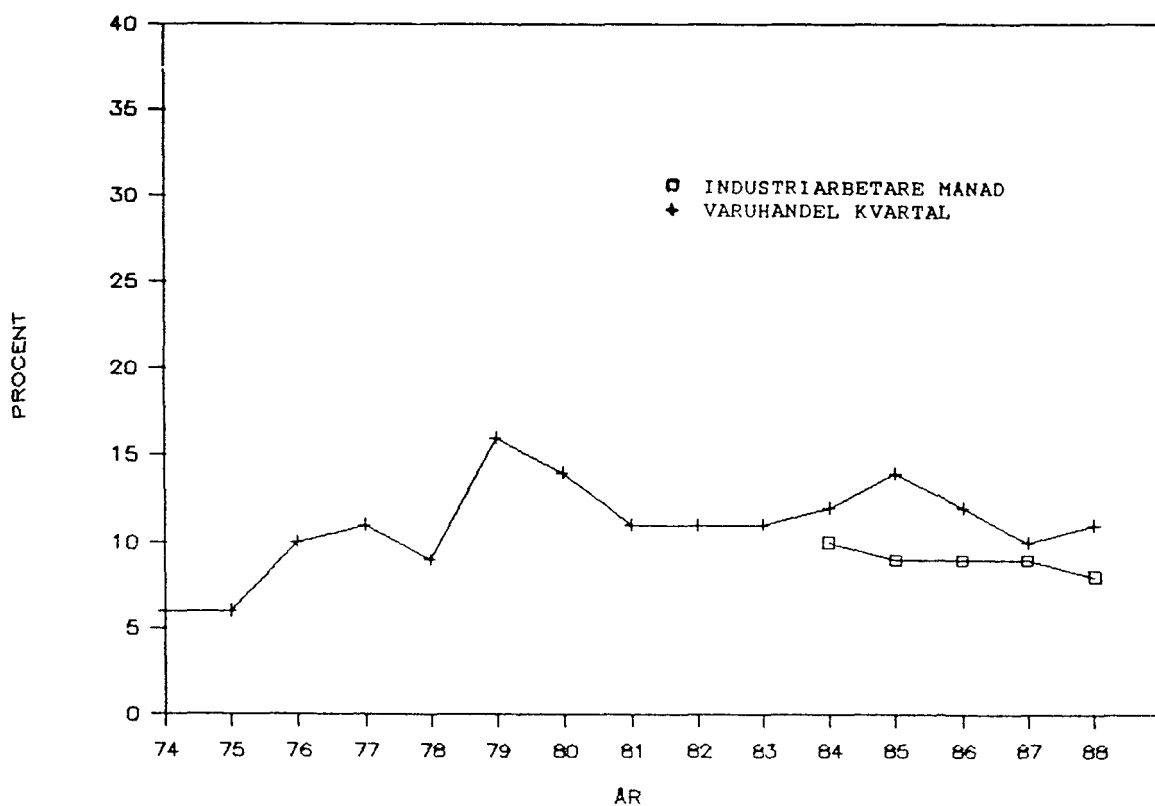
Bortfallet för 1988 redovisas ovägt i procent av antal urvalsobjekt med fördelning efter bransch i tabell 2.

Tabell 2 Privat sektor, tjänstemän

Företagets SNI-kod	Bruttopopulation SCB (ej organisationsanslutna)	Bruttourval SCB	Bortfall SCB i% Ovägt
2+3 Industri	12 647	3 011	11
4101 Elverk	92	43	0
5 Byggnad	8 216	1 761	13
6 Varuhandel, hotell/restaur.	38 917	4 910	13
71 Landtransport	3 581	664	11
83 Uppdragsverks.	3 587	986	8
951 Rep fordon	1 902	315	16
<b>Totalt</b>	<b>68 942</b>	<b>11 690</b>	<b>12</b>



Figur 1. Bortfall ovägt i procent av antalet urvalsobjekt. (Företag)



Figur 2. Bortfall ovägt i procent av arbetsställen, vilket är detsamma som urvalsobjekt för varuhandel, men ej för industriarbetare där urvalsobjektet är företag.

## 2.7 Sammanfattning

Tidsserier av bortfallssiffror redovisas för om 1974. Sedan 1974 har flera förändringar gjorts i urvalsplanerna. Under perioden 1976-1982 minskades urvalsstorlekarna med 10-40 %. Bl a slutade man samla in uppgifter från företag/arbetsställen som enligt CFAR är registrerade med 0 eller okänt antal anställda.

Bortfallsvariationen i undersökningarna är svår att tolka i efterhand. Bortfallets storlek beror förmodligen på en kombination av olika faktorer. Den personalsituation som rått vid ett visst tillfälle upplevs ha stor betydelse.

Bortfallet är störst bland små arbetställen. Imputering för bortfall görs, om uppgifter finns från föregående undersökning (gäller korttidsstatistiken).

Arbete med att ta fram vägda bortfallsmått pågår.

Tabell 3 Bortfall vid några av AM-avdelningens undersökningar

År	Industriarbetare		Industri- tjänstemän	Varu- handel	Privat sektor	
					Arbetare	Tjänstemän
	Månad		Kvartal	Kvartal	År	År
	företag	arbets- ställen	företag	arbets- ställen	företag	företag
	%	%	%	%	%	%
1974	10		10	6		
75	9		8	6		
76	11		8	10		
77	12		8	11		
78	15		7	9		
79	14		9	16		
80	15		8	14		
81	13		8	11		
82	10		7	11		
83	10		7	11		
84	13*	10*	8	12		
85		9	7	14		
86		9	6	12		
87		9	7	10		
88		8		11	15	12

\* Genomsnitt för jan-okt

\*\* Genomsnitt för nov-dec



### 3 FÖRETAGS- OCH ARBETSSTÄLLEUNDERSÖKNINGARNA 1970-1989 PÅ F-AVDELNINGEN

#### 3.1 Inledning

Tidsserier av bortfallssiffror redovisas om möjligt fr o m 1970. Ramen utgörs i de flesta fall av CFAR (Centrala företags- och arbetsställeregistret). Urvalsplanen för företagsundersökningarna är stratifierat slumpmässigt urval. Stratifieringen sker enligt anställda och bransch. De största företagen efter antal anställda är oftast totalundersökta. Arbetsställeundersökningarna är oftast totalundersökningar med cutoff och bortfallssiffrorna är här mycket låga. Exempelvis industristatistiken F/IND har objektsbortfall i storleksordningen 3-5 procent. Små företag har ofta stort bortfall och de största företagen minst bortfall procentuellt. För bortfall kan man ej urskilja om företaget är aktuellt eller inte (övertäckning). Bland de svarande objekten har man dock reda på aktuella samt objekt som utgör övertäckning. Denna information kan utnyttjas vid bortfallsbehandlingen. Mätmetoden är postenkäter och bortfallsuppföljningen sker genom påminnelseenkäter och för stora företag även genom telefonkontakter. Uppgiftslämnartvång föreligger.

Följande bortfallsmått förekommer:

1. Bortfallsprocent ovägd på objektsnivå: Antal bortfallsobjekt uppräknat relaterat till totalt antal utvalda objekt.
2. Bortfallsprocent vägd på objektsnivå: Antal bortfallsobjekt uppräknat med uppräkningsfaktorer i relation till totalt antal objekt i ramen.
3. Bortfallsprocent ovägd enligt hjälpvariabel: Bortfallsobjektens summerade värden relaterat till motsvarande för alla utvalda objekt.
- 4a. Bortfallsprocent vägd enligt bortfallsbehandling (Andel påförda värden av estimaten): Bortfallsobjektens påförda värden enligt bortfallsbehandling (gäller även implicit påförda värden vid medelvärdesimputering) uppräknade med uppräkningsfaktorer, i relation till totalskattningen.
- 4b. Bortfallsprocent vägd enligt hjälpvariabel (Andel påförda värden av estimaten): Bortfallsobjektens värden enligt hjälpvariabeln uppräknade med uppräkningsfaktorer, i relation till samtliga utvalda objekt uppräknade för hjälpvariabeln; som finns för varje objekt i ramen.

Med anledning av GD-beslutet om bortfallsredovisning (se referenser) pågår arbete för att uppfylla dessa riktlinjer fr o m nästa års barometer.

På F-avdelningen har GN-beslutet kompletterats med ett Ac-beslut om bortfallsredovisning för statistikgrenarna samt SM-publicering (F-meddelande 1989-05-08: Beräkning och redovisning av bortfallsmått på F-avdelningen).

Fr o m 1 juli 1989 har F-avdelningen en ny organisation, därav de nya enhetsbeteckningarna nedan.

### 3.2 Statistikgrenar med bortfallsmått i denna barometer

#### 3.2.1 Finansstatistiken F/IND + F/SF

Finansstatistiken är en årsundersökning och urvalsplanen är stratifierat slumpmässigt urval av företag. Undersökningen omfattar SNI 1-9 och rampopulationen utgör 140 000 företag varav 13 000 är utvalda. Urvalsplanen har ändrats några gånger sedan 1970 med fler utvalda företag. Detta i kombination med krympande personalresurser och ökat uppgiftslämnarmotstånd kan förklara en del av de ökade bortfallssiffrorna över perioden 1970-1987. Bortfallsprocenten redovisas vägd på objektsnivå samt vägd enligt hjälpvariabel (anställda) för SNI 1-9.

#### 3.2.2 TJEXIM (F/FI)

Tjänste-export- och importenkäten (TJEXIM) är en årsundersökning. Urvalsplanen är stratifierat slumpmässigt urval av företag (stratifieringsvariabeln anställda är ej använd här). Rampopulationen utgör 67 000 företag varav 2 300 är utvalda. Urvalsplanen är i stort sett densamma för perioden 1979-1987. Bortfallet är förhållandevis lågt och visar ingen ökande trend för perioden. Bortfallsprocenten redovisas ovägd på objektsnivå och överteckningen är ganska stor i denna undersökning. Bortfallsprocenten vägd enligt bortfallsbehandling ligger på ca 1 %. Undersökningen är nedlagd fr o m 1988.

#### 3.2.3 Investeringsenkäterna F/KONI

Investeringsenkäterna görs tre gånger om året (februari, maj, oktober): Urvalsplanen är stratifierat slumpmässigt urval av företag med cutoff. Undersökningen omfattar SNI 2-3 och rampopulationen utgör 4 500 företag (exklusive cutoff-delen) varav 1 900 är utvalda. Urvalsplanen har ändrats några gånger under perioden 1973-1988. Minskade personalresurser och ökat uppgiftslämnarmotstånd kan förklara en del av de ökande bortfallssiffrorna för perioden. Undersökningsresultat redovisas både på företags- och arbetsställenivå (institutionellt respektive funktionellt). Bortfallsprocenten redovisas ovägd på objektsnivå för SNI 2-3. Siffrorna gäller maj-enkäten. Den låga procenten för senare år beror på en större cutoff-del (mindre än 20 anställda). I övrigt har strejker 1980 och 1985 påverkat bortfallssiffrorna. Bortfallsprocenten vägd enligt hjälpvariabel (investeringar) ligger mellan 3-4 %.



#### 3.2.4 FUTS F/KONJ

Enkäten om företagens utländska tillgångar och skulder (FUTS) är en kvartalsundersökning. Urvalsplanen är stratifierat slumpmässigt urval av företag. Stratifieringsvariabeln är summa utländska tillgångar och skulder. Stratumgränserna är approximativt optimala enligt Ekmans regel. Populationen utgörs av 29 000 företag varav drygt 1000 är utvalda. Bortfallsprocenten redovisas ovägd på objektsnivå samt vägd enligt hjälpvariabel (stratifieringsvariabeln). Bortfallssiffrorna är låga under perioden 1983-1988.

#### 3.2.5 Kapacitetsenkäten F/KONJ

Kapacitetsenkäten är en kvartalsundersökning. Urvalsplanen är stratifierat slumpmässigt urval av företag med cutoff och redovisning sker på arbetsställenivå. Stratumgränserna är approximativt optimala enligt iterationsmetod och förädlingsvärde som stratifieringsvariabel fr o m 1988. Undersökningen omfattar SNI 2-3 och rampopulationen utgör 7 600 företag (9 000 arbetsställen) varav 1 600 (2 300 arbetsställen) är utvalda. Bortfallsprocenten redovisas ovägd på arbetsställenivå samt ovägd enligt hjälpinformation (förädlingsvärde per arbetsställe) för SNI 2-3. Bortfallssiffrorna är höga perioden 1982-1988.

#### 3.2.6 Lagertypstatistiken F/KONJ

Lagertypstatistiken är en kvartalsundersökning. Urvalsplanen är slumpmässigt stratifierat urval av företag med cutoff (mindre än 5 anställda) samt redovisning på arbetsställenivå. Denna undersökning gäller SNI 2-3 och rampopulationen (exklusive cutoff-delen) utgör 11 000 företag varav 2 200 är utvalda. Bortfallsprocenten redovisas vägd enligt bortfallsbehandling. Bortfallet ligger på oförändrad nivå perioden 1981-1988. Bortfallssiffrorna vid preliminär publicering är ca 50 % högre.

#### 3.2.7 Leverans- och orderstatistiken F/KONJ

Leverans- och orderstatistiken liknar lagertypstatistiken fränsett att leverans- och orderstatistiken är en månadsundersökning samt att bortfallssiffror här finns för perioden 1980-1988. Samma urval ligger till grund för båda undersökningarna.

#### 3.2.8 Omsättningsstatistiken F/SE

Omsättningsstatistiken för servicenäringar omfattar månads-, kvartals- och årsstatistik. Fr o m denna barometer redovisas kvartalsstatistikens bortfall för perioden 1982-1989. Undersökningen gäller SNI 6 samt delar av SNI 8-9. Urvalsplanen är slumpmässigt stratifierat urval av företag. Rampopulationen omfattar 160 000 företag varav 6 500 är utvalda. Bortfallsprocenten redovisas ovägd på objektsnivå samt vägd enligt hjälpinformation (omsättning). Bortfallet är ökande under perioden, förmodligen p g a ökande urval med givna eller minskande personalresurser.

### 3.3 Slutsatser, tabeller och diagram

Se bortfallstabellen samt bortfallsdiagrammen, figurerna 1-5, på de följande sidorna.

Man kan grovt säga att för F-avdelningen visar bortfallssiffrorna en ökande trend perioden 1970-1979 och att trenden ej är ökande 1980-1988.

Förklaringen till den ökande bortfallstrenden perioden 1970-1988 kan till stor del förklaras av ökat uppgiftslämnarmotstånd, minskande personalresurser samt uppsnabbning av statistikpubliceringen. För 1970-1979 är nog en stor del av förklaringen ökat uppgiftslämnarmotstånd. 1980-1988 har personalresurserna minskat men kraftfullare hjälpmedel i form av datorer ökat samtidigt som uppgiftslämnarmotståndet antagligen ej har ökat.

Bortfallsvariationen inom undersökningar är ibland stor och svårförklarad. Närmare studier för senare år kan dock ibland ge förklaringar, t ex större förändringar i urvalsplaner. Olika bortfallsmått beräknas för olika undersökningar, vilket kan försvåra jämförelser mellan undersökningar. Enligt inledningen (3.1) kommer detta att förbättras framöver. I diagrammen här har undersökningar med liknande bortfallsmått sammanförts.

Normalt i F-statistiken leder bortfallsmåtten, vägd på objektsnivå, ovägd på objektsnivå och andel påförda värden i estimatet, till sjunkande procenttal och minst enligt sistnämnda varianten.

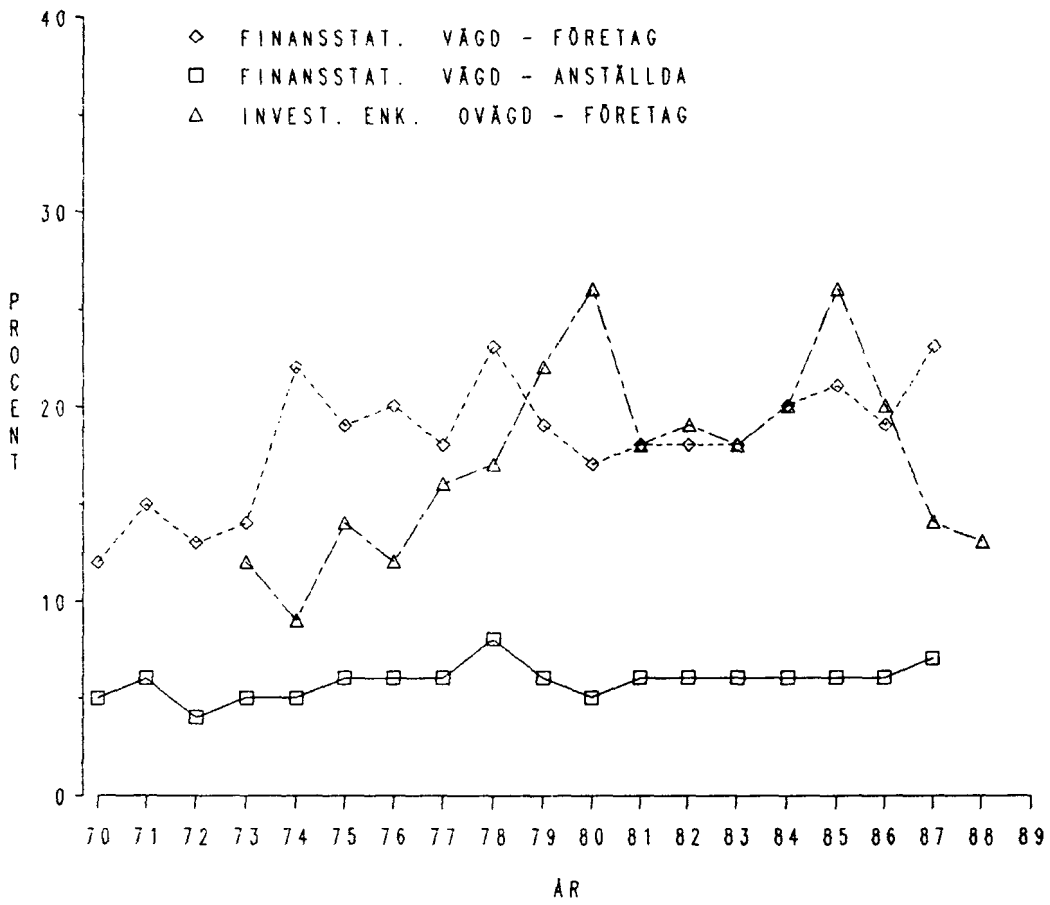
## TABELL:

Bortfallsmått i procent för F-avdelningen

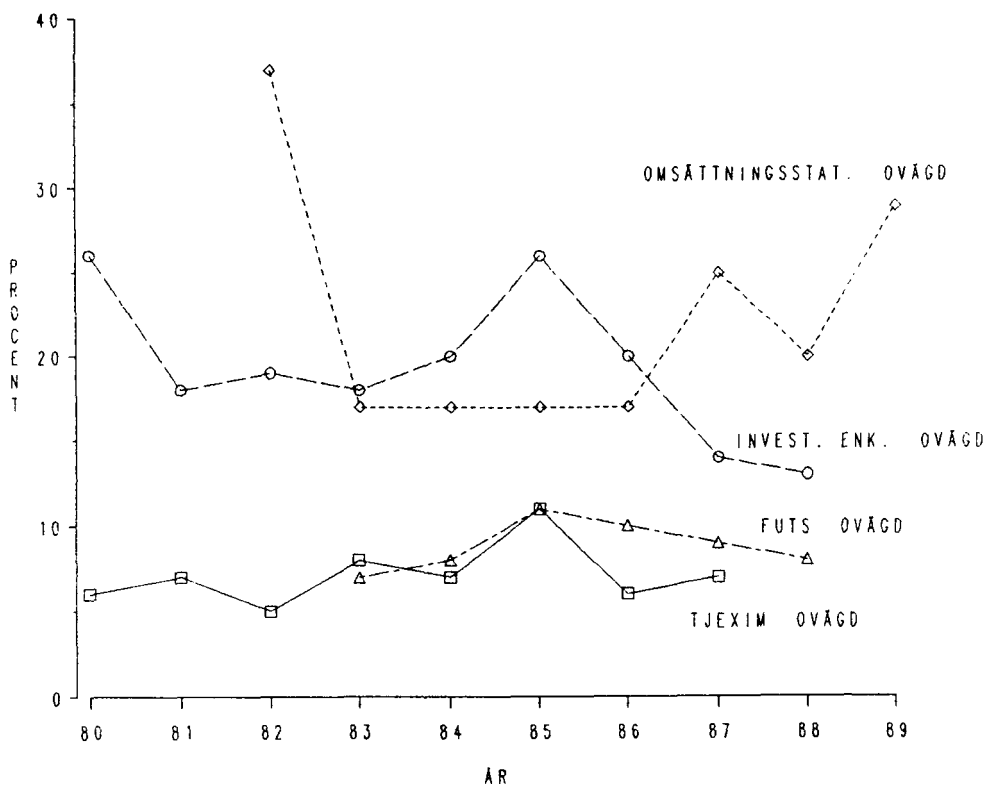
	Finans- statistiken F/IND + F/SE År SNI 1-9	TJEXIM (F/FI) År	Investerings- enkäterna F/KONJ 3 ggr om året Maj-enkäten SNI 2-3	FUTS F/KONJ Kvartal Medeltal	Kapacitets- enkäten F/KONJ Kvartal Medeltal SNI 2-3 Företagsurval	Lagertyp F/KONJ Kvartal SNI 2-3 Medeltal	Leverans- och order- stat F/KONJ Månad SNI 2-3 Medeltal	Omsättnings- statistiken F/SE Kvartal SNI 6 och delar av 8-9 Kvartal 1-2				
År	Företag	Anst	Företag	Företag	Före- tag	Utl tillg o sk	Arbets- ställe	Förädl- värde	Lager imput	Leverans imput	Före- tag	Omsättning
1970	12	5										
1971	15	6										
1972	13	4										
1973	14	5		12								
1974	22	5		9								
1975	19	6		14								
1976	20	6		12								
1977	18	6		16								
1978	23	8		17								
1979	19	6	6	22								
1980	17	6	6	26						5		
1981	18	6	7	18					8	5		
1982	18	6	5	19			22	12	8	5	37	15
1983	18	6	8	18	7	1	20	10	8	6	17	5
1984	20	6	7	20	8	6	20	9	8	5	17	5
1985	21	6	11	26	11	9	32	15	8	6	17	5
1986	19	6	6	20	10	6	27	14	8	7	17	5
1987	23	7	7	14	9	5	22	12	9	7	25	18
1988			*	13	8	2	24	13	9	9	20	18
1989											29	23
Population	vägd 141 000	vägd 67 000	ovägd 4 427	ovägd 28 600	ovägd 7 600	vägd (9 000 arb st)	ovägd 11 000	ovägd 11 000	vägd 11 000	vägd 11 000	ovägd 158 000	vägd
Utvalda	12 800	2 300	1 900	1 016	1 600	(2 300 arb st)	2 200	2 200	2 200	2 200	6 500	
Svar utvalda	11 200	2 140	1 650	935		(1 700 arb st)	1 750	1 750	1 750	1 750	4 600	
			>20 anst			>10 anst	>5 anst	>5 anst	>5 anst	>5 anst		

Population och utvalda gäller sista redovisningsåret i tabellen.

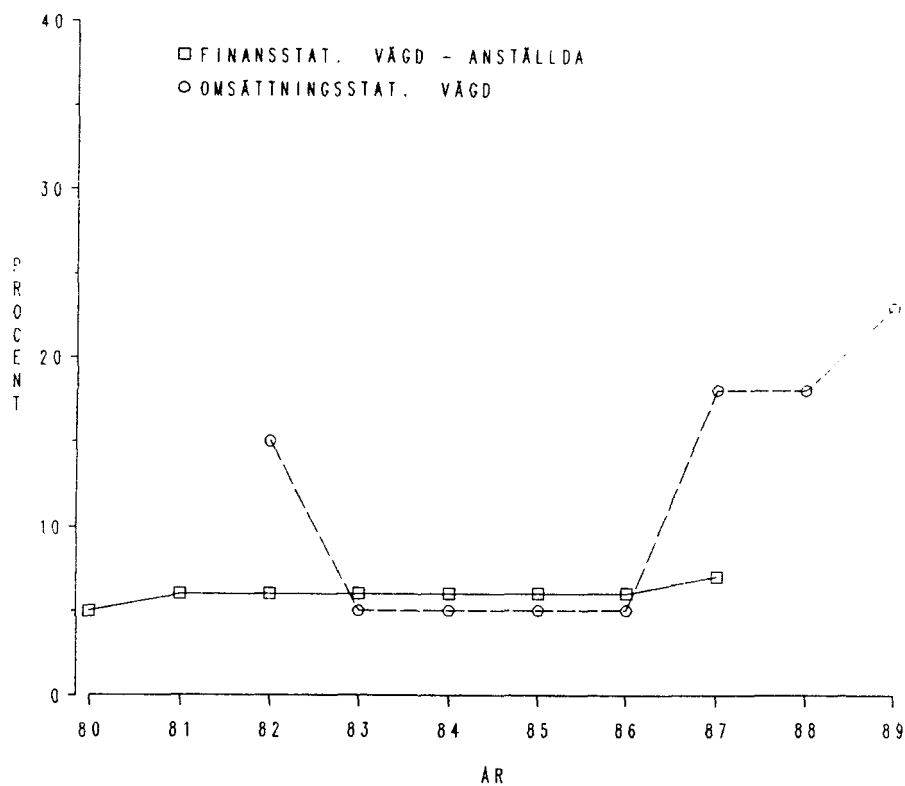
\* Nedlagd.



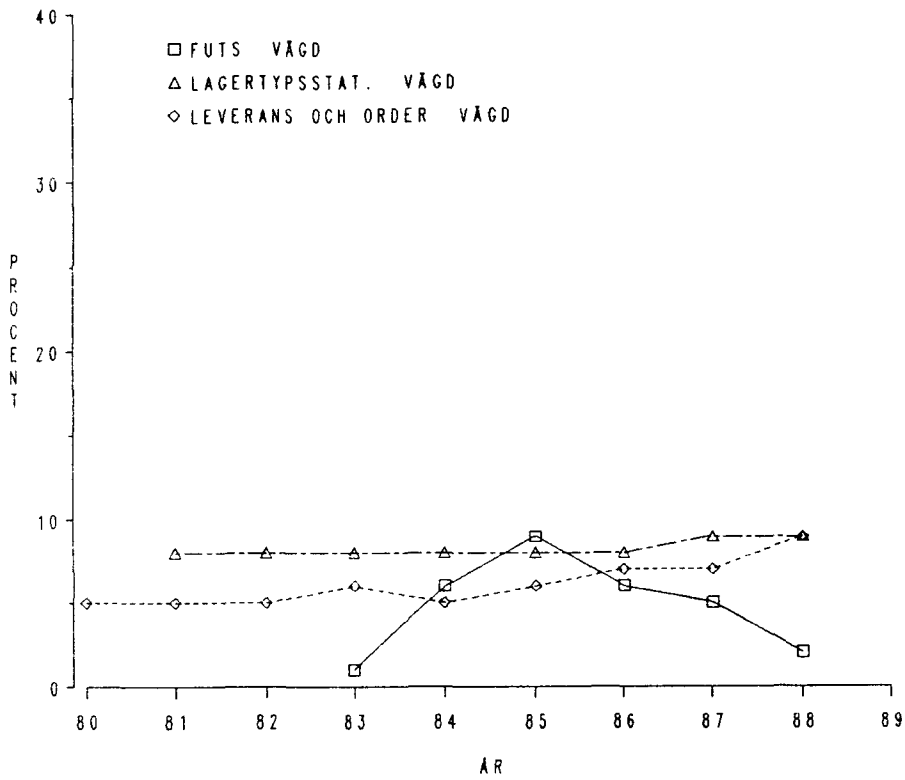
Figur 1. Perioden 1970-1988, olika bortfallsmått.



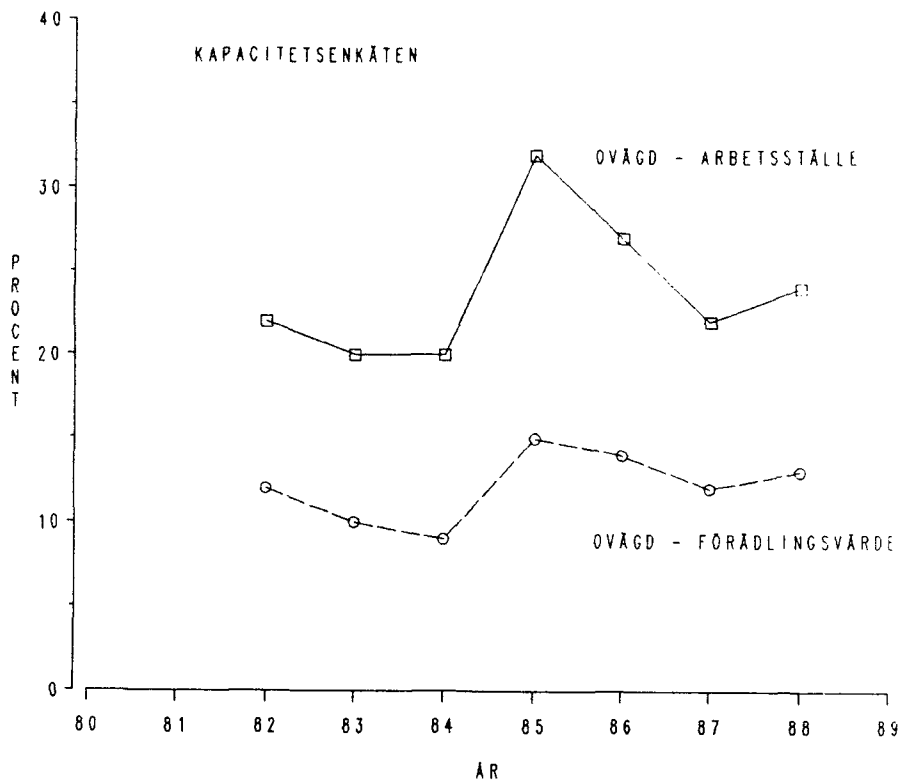
Figur 2. Bortfallsmåttet övägd på objektsnivå.



Figur 3. Bortfallsmåttet andel påförda värden i estimat.



Figur 4. Bortfallsmättet andel påförda värden i estimaten.



Figur 5. Kapacitetsenkäten.

SCB  
I/LEDN  
Hans Pettersson

#### **4. INDIVID- OCH HUSHÅLLSUNDERSÖKNINGARNA**

I det här avsnittet redovisas bortfall för SCB's individ- och hushållsundersökningar. Dessutom redovisas bortfallet också för de undersökningar inom I-avdelningen som inte är individ eller hushållsundersökningar. Redovisningen avser alltså i princip alla produkter vid I-avdelningen samt AKU som ju är en individundersökning som ligger utanför I-avdelningen.

Redovisningen är uppställd på följande vis:

- A. Årliga individ- och hushållsundersökningar på urvalsbas.
- B. Intermittenta individ- och hushållsundersökningar på urvalsbas.
- C. Totalundersökningar och register vid I-avdelningen.

Redovisningen avser endast objektsbortfall. Där så är möjligt redovisas det antalsvägda bortfallet. (Vid en jämförelse mellan vägt och ovägt bortfall visar det sig att skillnaderna är marginella för de flesta undersökningarna. Ett undantag är HINK.) Som regel har bruttourvalet och bruttopopulationen använts som bas vid beräkningarna. I vissa fall har nettourval och nettopopulation använts. Kontroller visar att det är mycket små skillnader i resultat mellan de två beräkningssätten.

##### **A. ÅRLIGA INDIVID- OCH HUSHÅLLSUNDERSÖKNINGAR PÅ URVALSBAS**

Vid I-avdelningen finns fem årliga individ- och hushållsundersökningar på urvalsbas; Hushållens Inköpsplaner (HIP), Hushållens Inkomster (HINK), Undersökningen av Levnadsförhållanden (ULF), Partisymptiundersökningen (PSU) och Omnibusundersökningarna. I redovisningen ingår också Am-avdelningens Arbetskraftsundersökning. Bortfallsutvecklingen under perioden 1980 - 88 redovisas nedan.

##### **A.1 Kort sammanfattning av bortfallsutvecklingen**

I diagram 1 visas det genomsnittliga bortfallet (enkelt medelvärde) för varje år under perioden 1980-88. Medelvärdet avser fem av de sex undersökningarna, Omnibusundersökningarna ingår ej.

Den långsiktiga utvecklingen med stadigt ökande bortfall verkar bestå. Medelbortfallet är nästan 40% större 1988 jämfört med 1980. Till stor del beror detta på en stadig och kraftig ökning i andelen "ej anträffade". Denna andel har mer än fördubblats under perioden. Andelen vägrare har bara ökat svagt under perioden med två markanta toppar 1983 och 1986.

Den ökning av bortfallet som skett under 1988 är nästan helt hänförlig till ökning i antalet ej anträffade.

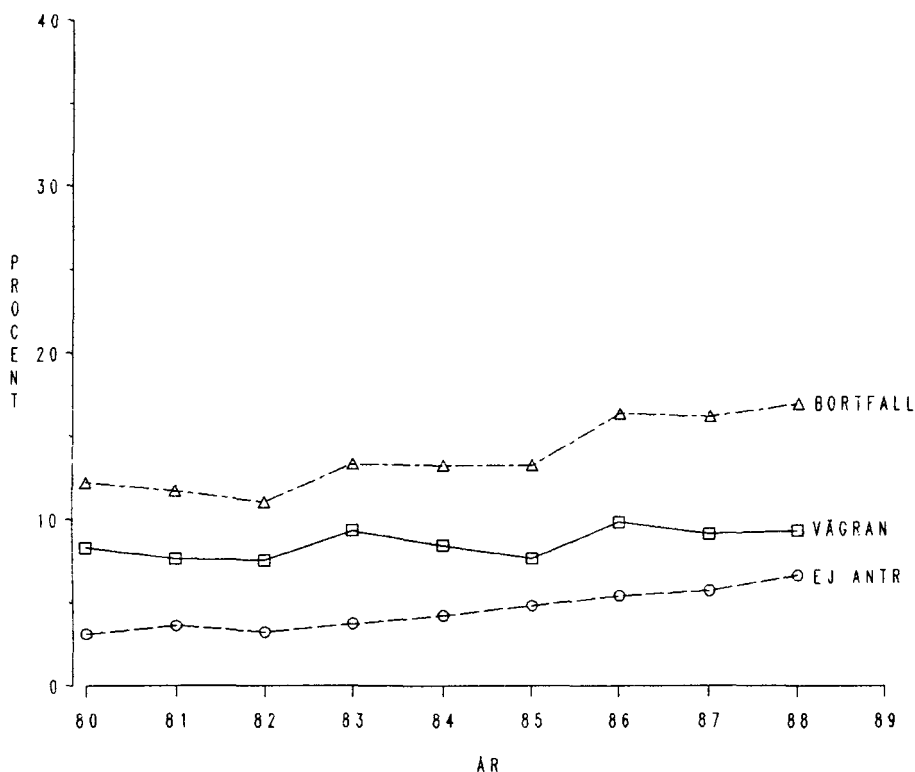


Diagram 1: Bortfallet i fem löpande individ och hushållsundersökningar. Enkelt medelvärde av bortfallsandelarna.

## A.2 Kort beskrivning av undersökningarna

Nedan ges en kortfattad beskrivning av de olika undersökningarna med tonvikt på faktorer som kan ha haft betydelse för bortfallsutvecklingen 1980-88.

### Hushållens inköpsplaner - HIP

HIP genomförs fyra gånger per år via korta telefonintervjuer. Urvalet bestod i början av perioden av 6600 hushåll i fem paneler. Urvalet har reducerats vid två tillfällen, juli 1985 och juli 1985. Urvalet består nu av 1500 hushåll i januari och juli-undersökningarna och 4200 hushåll i april och oktober-undersökningarna. I juli 1985 reducerades antalet paneler till tre. I juli och oktober 1985 innehöll hela urvalet nya paneler. Fr o m april 1986 görs alla intervjuer per telefon, tidigare tilläts i vissa fall besöksintervjuer. Bortfallet redovisas ovägt. Skillnaden mellan vägt och ovägt bortfall är marginell.

### Hushållens inkomster - HINK

Urvalet omfattar c:a 9000 hushåll i två likstora paneler. Fr o m 1984 görs alla intervjuer per telefon, tidigare användes postenkät med telefonuppföljning. Stratifiering och allokering har varierat över åren. En ny urvalsdesign introducerades för den nya panelen i HINK86. I HINK87 har bägge panelerna den nya designen. Bortfallet redovisas ovägt i tidsserierna och vägt i redovisningen av bortfallet i redovisningsgrupper.



### **Arbetskraftsundersökningen - AKU**

I arbetskraftsundersökningarna var urvalssannolikheterna större i glest befolkade län under åren 1976-1985. Fr o m 1986 minskades urvalsstorleken (från c:a 22 000 till 16 000 personer). Det regionala överurvalet togs bort liksom den äldsta åldersklassen (65-74 år). Urvalet omfattar fr o m 1988 c:a 18 000 personer. Bortfallet redovisas dels ovägt (årsmedeltal) och dels antalsvägt för oktober 1988. De ovägda och vägda talen visar en nära nog total överensstämmelse. Bortfallet är relaterat till nettourvalet och nettopopulationen. Inverkan av den nya designen har inte utretts närmare. Den innebär såväl en reduktion av svarsbenägna grupper ( i glest befolkade län) som en reduktion av bortfallsbenägna grupper (de äldre).

### **Undersökningen av levnadsförhållanden - ULF**

Urvalet omfattar c:a 8000 personer. Fr o m 1986 tillämpas en panelansats på en del av urvalet. Inga större skillnader i bortfall finns dock mellan panelen och det övriga urvalet.

Under åren 1980 och 1981 var åldersgruppen 75-84 år överrepresenterad. För att få jämförbarhet i tidsserierna har åldersgruppen 75-84 år uteslutits för perioden 1980-85. Detta har dock inte varit möjligt att göra för perioden 1986-88. Bortfallsandelen i ULF 86-88 är därför ej fullt jämförbar med bortfallsandelen i ULF 80-85. Bortfallet redovisas ovägt i tidsserierna.

### **Partisypatiundersökningen - PSU**

Undersökningen görs på ett obundet slumpmässigt urval av c:a 9000 personer. PSU har haft samma utformning under hela perioden 1980-88.

### **Omnibusundersökningarna**

I omnibusundersökningarna delar flera kunder på frågeutrymmet vars längd och innehåll varierar från undersökning till undersökning. Datainsamlingen sker genom postenkät med telefonuppföljning på urvalsbasis. Undersökningen genomförs i regel varje kvartal. Fr o m tredje kvartalet 1983 har urvalsstorleken ökat till 1200 personer 16-74 år från tidigare 800 i samma åldersgrupp. Bortfallet redovisas antalsvägt och med årsmedeltal.

## **A.3 Produktvis beskrivning av bortfallsutvecklingen**

Diagram 2 till 4 visar bortfallsutvecklingen för varje enskild undersökning. Omnibussundersökningarna redovisas separat i diagram 5. De basdata som diagrammen baseras på finns i bilaga.

Diagram 2 visar det totala objektsbortfallet. En svag nedgång i bortfallsutvecklingen i början av åttiotalet bryts under 1983. Från 1983 är den allmänna tendensen en svag ökning, dock med ett markerat hopp för alla undersökningar under 1986. HINK avviker från det allmänna mönstret med kraftiga förändringar mellan åren 1982 och 1985. Under 1988 har HINK en kraftig ökning i bortfallet.

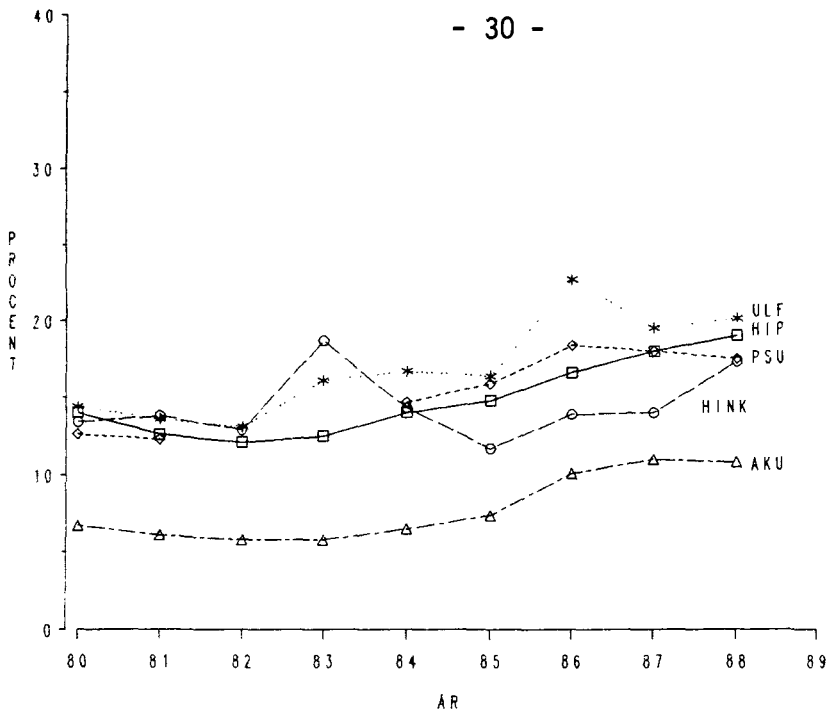


Diagram 2: Bortfallsutvecklingen för fem löpande individ och hushållsundersökningar.

En närmare analys av bortfallsutvecklingen kräver att bortfallet delas upp efter bortfallsorsak. Nedan redovisas utvecklingen av andelen vägrare och "ej anträffade".

### Vägrare

Andelen vägrare visas i diagram 3. Mönstret är tämligen likartat för alla undersökningar med undantag av HINK. HINK bytte intervjumetod 1984. Detta har säkert påverkat vägrarandelen. För HINK redovisas ovägt bortfall. En del av variationerna mellan åren kan därför härröra från ändringar i stratifiering och urval.

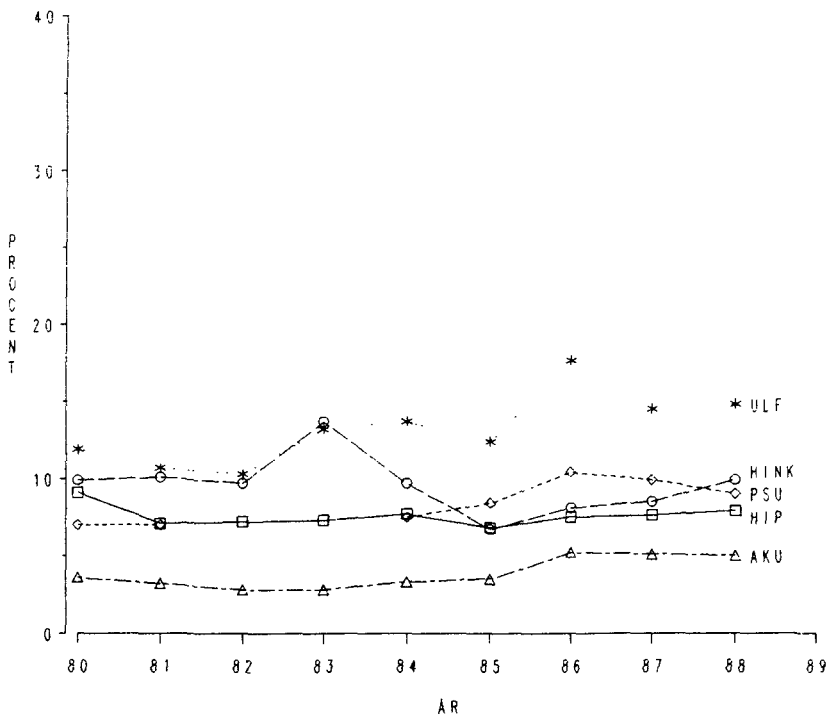


Diagram 3: Utvecklingen av andel vägrare i fem löpande individ och hushållsundersökningar.

"Metropolit-effekten" är tydlig under 1986. Vägrarandelen sjönk eller var oförändrad under 1987 för alla undersökningar utom HINK som ökade relativt kraftigt. Denna ökning för HINK har fortsatt under 1988. HINK är den enda undersökning som har någon egentlig ökning i andelen vägrare under 1988. De andra undersökningarna har minskningar eller marginella ökning.

### Ej anträffade

Andelen ej anträffade visas i diagram 4. HIP uppvisar här ett avvikande beteende med en förhållandevis kraftig ökning. Övergången till enbart telefonintervjuer i april 1986 har haft betydelse men det kan inte vara hela förklaringen. Anledningen till att HIP ligger så mycket över de andra telefonundersökningarna behöver utredas närmare. HIP är den enda undersökning där andelen ej anträffade är större än andelen vägrare.

Under 1988 ökade andelen ej anträffade för samtliga fem undersökningar.

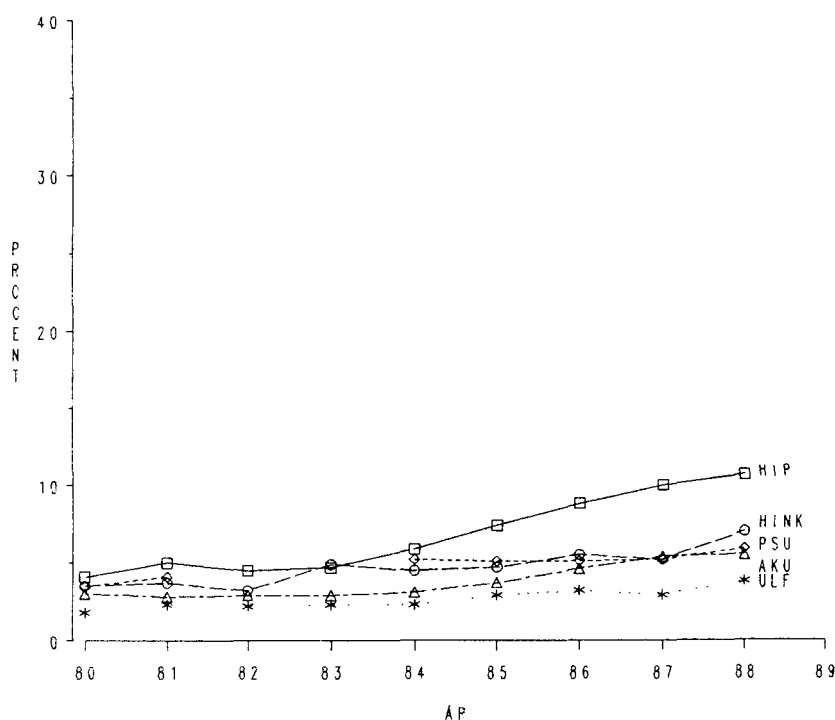


Diagram 4: Utvecklingen av andelen ej anträffade i fem löpande individ och hushållsundersökningar.

### Omnibusundersökningarna

Diagram 5 visar bortfall i postenkät och slutligt vägt bortfall (årsmedeltal) för Omnibusundersökningarna. De enskilda undersökningarnas innehåll och omfång påverkar svarsbenägenheten. Detta ligger bakom en del av variationen mellan åren. En tydlig positiv trend kan urskiljas.

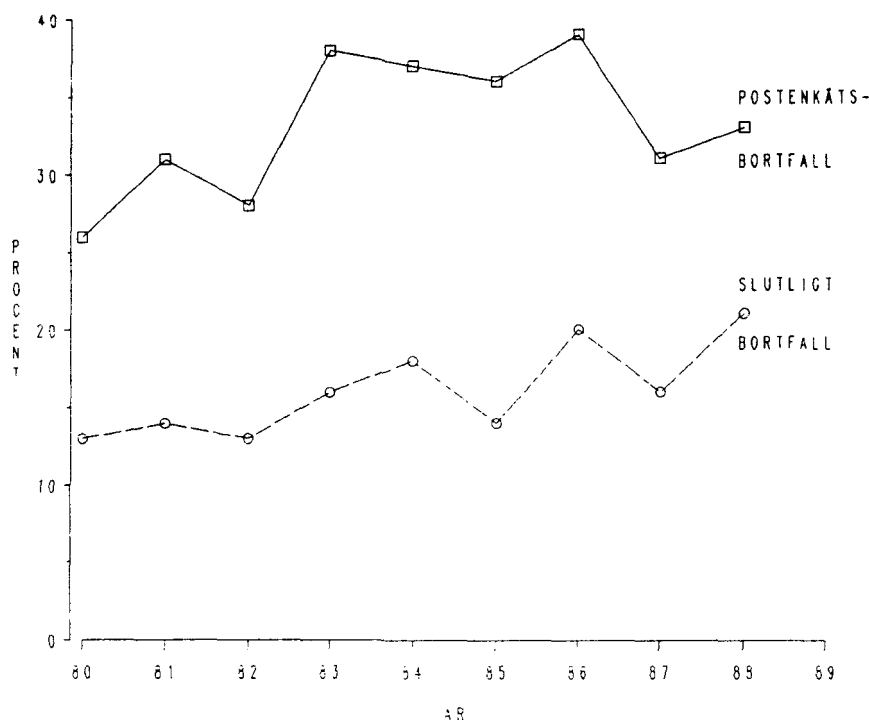


Diagram 5: Utvecklingen av bortfallet i Omnibusundersökningarna

#### A.4 Bortfallet i viktiga redovisningsgrupper

För några av undersökningarna har bortfallet beräknats för viktiga redovisningsgrupper. Tabell 1-3 visar bortfallet på kön, ålder och region för HINK, AKU och ULF. Beräkningarna gäller 1987 för HINK och 1988 för de övriga. Bortfallet är vägt för HINK och ULF.

Tabell 1: Bortfallet efter kön (procent).

Undersökning	Män	Kvinnor	Totalt
HINK	13	16	14
AKU	12	10	11
ULF	21	20	20

De tre undersökningarna visar ett likartat mönster när det gäller bortfallet i åldersgrupper;

Tabell 2: Bortfallet i åldersgrupper (procent)

Undersökning	16-24	25-34	35-44	45-54	55-64	65-
HINK	16	19		16		5
AKU	9	12		11		-
ULF	14	20	20	22	24	21

Bortfallsandelen är störst i de stora tätorterna. Alla tre undersökningarna visar ett tydligt samband mellan bortfallsandel och tätortsgrad;

Tabell 3: Bortfallet i H-regioner procent).

Under sökning	Sthlm	Göteborg	Malmö	Större städer	Södra mellanbygden	Norra tätbygden	Norra glesbygd
HINK	21	18	14	13	12	7	9
AKU	23	16	17	9			
ULF	30	25		19	16	12	14

## B. INTERMITTENTA INDIVID- OCH HUSHÅLLSUNDERSÖKNINGAR PÅ URVALSBAS

### B.1 Hushållens utgifter - HUT

Hushållens utgifter är en intermittert undersökning som har genomförts ungefär vart tionde år fram till 1978. Från och med 1985 års undersökning är det tänkt att HUT ska genomföras vart tredje år med mindre urval och minskad detaljeringsgrad (gäller främst livsmedelsutgifterna).

Datainsamlingen i HUT 85 skedde i tre faser genom en inledningsintervju, fyra veckors bokföring och en årsintervju eller en årsenkät. I årsintervjun/årsenkäten ökade bortfallet med ca 10 procentenheter. I HUT 88 samlades materialet in vid två tillfällen, en inledningsintervju (där även årsdata samlades in) samt fyra veckors bokföring. För övrigt är det ingen förändring i designen mellan undersökningarna. De bortfallssiffror som redovisas nedan är baserade på antalet hushåll som deltog i bokföringen.

Urvalet omfattar ca 6 000 hushåll och dras systematiskt bland personer i åldersgruppen 0-74 år från RTB-S. Ett hushåll ingår i undersökningen om någon av dess medlemmar ingår i urvalet. Detta medför att urvalssannolikhet endast är känd för de svarande hushållen. Urvalet är självvägt på individnivå, men ovägt på hushållsnivå. Genom intervjuarnas kontakter med hushållen kan övertäckningen identifieras i urvalet (mindre än 2% i båda undersökningarna).

Bortfallet redovisas vägt på individnivå för nettourvalet.

Redan under våren 1988 var bortfallet 16% högre i HUT 88 än i HUT 85 under samma period. Under sommaren tillsattes en arbetsgrupp av GD, för att komma till rätta med det höga bortfallet. Någon enskild orsak till den kraftiga ökningen av andelen vägrare har inte kunnat upptäckas.

Tabell 4: Nettourvalets fördelning av svarande och orsak till bortfall (angivet i procent).

År	Netto- urval	Svarande	Vägrare	Ej ant. anträffade	Övrigt bortfall	Totalt bortfall
1985	6004	72.7	23.4	2.3	1.6	27.3
1988	5999	62.8	32.0	2.6	2.6	37.2

## B.2 Elevundersökningarna

Under 1988 har I/UKs elevsektion utfört två urvalsundersökningar,

- undersökning av elever på "enstaka kurs"
- uppföljningsundersökning av gymnasieelever fyra år efter avgång, den s k "gymnasieuppföljningen 1988" ( GY88)

Båda undersökningarna har utförts med tvåfas-urval, där fas 1 består av en postenkät medan fas 2 innebär telefonuppföljning av bortfallet från första fasen. Båda undersökningarna har stratifierats före första fasens urval för att säkerställa tillräckligt antal svar i intressanta redovisningsgrupper.

Tabell 5: Bortfall (i procent) i undersökningarna "enstaka kurs" och "gymnasieuppföljningen 1988".

	Enstaka kurs		Gymnasieuppföljn	
	population (96 136)	urval (12 657)	population (29 873)	urval (3 034)
Bortfall i enkätfasen.....	40,3	40,6	31,8	31,6
Därav,				
- vägran.....	1,0	0,9	0,5	0,4
- ej anträffad <sup>1)</sup> .....	3,2	3,2	1,9	1,8
- övrigt.....	36,1	36,4	29,9	29,3
Bortfall i telefonintervju...	51,1	48,9	50,5	50,1
Därav,				
- vägran.....	19,6	19,5	11,3	12,8
- ej anträffad.....	31,5	29,4	39,2	38,3
Totalt bortfall.....	21,8	21,1	16,4	16,5
Därav,				
- vägran.....	7,4	7,9	3,5	3,1
- ej anträffad.....	14,4	13,2	12,9	13,4

<sup>1)</sup> Bland ej anträffade ingår RTB-missar vilka ej går vidare till telefonuppföljningen. Andelen missar utgör 2,4 % av populationen och urvalet för enstaka kurs och 0,7 % av populationen och 0,8 % av urvalet för gymnasieuppföljningen.

### C. TOTALUNDERSÖKNINGAR OCH REGISTER VID I-AVDELNINGEN.

Allmänt sett är bortfallet inget stort problem i I-avdelningens totalundersökningar och register. Det visar följande sammanställning som har hämtats ur avdelningens Kvalitetsenkät. Enkäten besvarades av produktansvariga som bl a ombads att bedöma bortfallet med kategorierna "ej tillfredsställande", "acceptabelt" och "kan ej bedöma". (I enkäten gjordes ingen skillnad mellan objektsbortfall och partiellt bortfall.) Resultatet framgår av nedanstående tabell.

Tabell 6: Produktansvarigas bedömning av bortfallet

Bedömning	Antal produkter
Acceptabel	41
Ej tillfredsställande	10
Ej svar	2
Totalt	55

Det är några undersökningar som har stora bortfallsproblem. Ett exempel är Biblioteksstatistiken, där bortfallet är 20 procent för skolbiblioteken. Problem har också statistiken för den kommunala vuxenutbildningen. Dödsorsaksregistret har ett bortfall som överstiger 5 procent.

BILAGA

**DETALJERAD INFORMATION OM BORTFALLET I INDIVID OCH  
HUSHALLSUNDERSÖKNINGARNA**

Tabell 1 HIP - Bortfallets fördelning med avseende på orsak (angivet i procent)

Kvar- tal	Vägr- are	Ej antr	Inst- vård	Sjuk- dom	Språk- svårigh	Tot
80-1	9.5	3.3	0.3	0.1	0.3	13.5
80-2	9.5	3.4	0.2	0.1	0.4	13.6
80-3	9.1	6.1	0.3	0.2	0.2	15.9
80-4	8.4	3.7	0.4	0.1	0.2	12.9
81-1	7.6	3.8	0.2	0.3	0.1	12.0
81-2	7.4	4.6	0.4	0.2	0.1	12.7
81-3	7.0	6.9	0.2	0.2	0.0	14.3
81-4	6.5	4.5	0.2	0.3	0.0	11.5
82-1	6.9	3.5	0.2	0.2	0.0	10.7
82-2	6.9	4.4	0.2	0.2	0.1	11.8
82-3	7.5	6.2	0.2	0.1	0.0	14.1
82-4	7.6	3.8	0.2	0.1	0.0	11.8
83-1	7.3	3.7	0.3	0.2	0.0	11.5
83-2	7.3	4.2	0.1	0.2	-	11.9
83-3	7.4	6.5	0.3	0.1	0.0	14.3
83-4	7.6	4.3	0.3	0.1	0.0	12.4
84-1	8.2	3.9	0.2	0.1	-	12.4
84-2	7.8	4.5	0.2	0.2	-	12.6
84-3	8.5	8.7	0.1	0.2	-	17.5
84-4	6.1	6.5	0.3	0.3	-	13.3
85-1	7.9	6.4	0.2	0.3	-	14.8
85-2	6.5	7.4	0.1	0.3	-	14.2
85-3	6.5	9.4	0.3	0.5	-	16.6
85-4	6.4	6.5	0.2	0.3	0.1	13.4
86-1	6.2	6.1	-	0.2	-	12.5
86-2	8.0	7.7	0.0	0.4	0.1	16.2
86-3	7.5	12.6	-	0.2	0.3	20.6
86-4	8.2	8.7	0.1	0.1	0.0	17.2
87-1	7.5	8.1	0.2	0.2	0.1	16.2
87-2	8.2	8.2	0.1	0.3	0.0	16.9
87-3	7.4	13.4	-	0.3	0.1	21.2
87-4	7.2	10.3	0.1	0.2	0.1	17.9
88-1	8.9	9.6	0.1	0.1	0.1	18.8
88-2	7.2	9.4	0.1	0.1	0.2	17.0
88-3	8.0	14.4	0.2	0.1	0.2	22.9
88-4	7.5	9.3	0.1	0.2	0.1	17.3
89-1	7.1	10.6	-	0.3	0.3	18.4



Tabell 2 Hink - urvalens fördelning av svarande och orsak till bortfall (angivet i procent)

Ar	Netto- urval	Svar- ande i post- enkät- fasen	Tot ant svar- ande	Vägr- are		Ej antr	Övr bort- fall	Tot bort- fall
					----- därav total vägr			
80	9 571	33.6	86.6	9.9	-	3.5	0.0	13.4
81	9 468	37.5	86.2	10.1	-	3.7	0.1	13.8
82	9 981	38.2	87.1	9.7	-	3.2	0.1	12.9
83	9 369	46.4	81.3	13.7	-	4.9	0.1	18.7
84	9 144	- (1)	85.7	9.7	-	4.5	0.1	14.3
85	8 966	-	88.3	6.7	-	4.7	0.3	11.7
86	9 280	-	86.1	8.1	0.4	5.5	0.3	13.9
87	9 287	-	86.0	8.5	0.3	5.2	0.3	14.0
88	9 593	-	82.7	9.9	0.3	7.0	0.4	17.3

(1) Sedan 1984 har undersökningen övergått till att vara enbart telefonintervju.

Tabell 3a AKU - Bortfallets fördelning med avseende på orsak, kön och ålder (angivet i procent)

Ar	Netto- urval	Indirekt intervju i proc.	Vägr- are	Ej antr	Totalt	Män	Kvinnor
1980	241 359	11	3.6	3.0	6.7	7.3	6.0
1981	264 057	12	3.2	2.8	6.1	6.8	5.3
1982	264 375	12	2.8	2.9	5.8	6.6	5.0
1983	263 897	12	2.8	2.9	5.8	6.5	5.2
1984	263 804	10	3.3	3.1	6.5	7.2	5.9
1985	264 576	10	3.5	3.7	7.4	8.1	6.7
1986	185 983	8	5.2	4.6	10.1	11.2	9.0
1987	192 562	3	5.1	5.4	11.0	12.1	9.9
1988	217 206	3.5	5.0	5.5	10.8	11.8	9.8

Tabell 3b AKU - Bortfallets fördelning med avseende på ålder (angivet i procent)

År	Ålder			
	16-24	25-34	35-64	65-74
1980	5.2	6.9	7.1	6.5
1981	4.5	6.5	6.5	5.8
1982	4.2	6.5	6.1	5.5
1983	4.3	6.6	6.0	6.4
1984	4.9	7.0	6.9	7.0
1985	5.5	7.9	7.8	8.1
1986	8.1	11.1	10.5	- (1)
1987	9.4	12.4	11.0	-
1988	9.3	12.0	10.9	-

(1) Fr o m 1986 består urvalet i AKU av individer i åldern 16-64 år.

Tabell 4a AKU - Bortfallets fördelning i olika geografiska områden (angivet i procent).Ovägt bortfall, årsmedeltal.

År	Stockholm:			Göteborg:		Totalt
	Vägr	Ej antr	Tot	Vägr	Ej antr	
1980	5.5	7.7	13.5	5.1	7.1	12.3
1981	5.1	7.5	12.9	4.0	6.4	10.6
1982	4.6	7.6	12.5	3.5	7.1	10.8
1983	4.3	7.7	12.1	3.8	6.9	10.5
1984	4.7	7.9	12.9	5.0	5.9	11.2
1985	5.8	8.9	15.1	5.4	7.4	13.0
1986	8.4	10.1	19.0	6.1	7.1	13.6
1987	8.3	12.1	21.3	5.6	8.8	15.1
1988	8.1	14.7	23.3	5.9	9.4	15.7

Tabell 4b AKU - Bortfallets fördelning i olika geografiska områden (angivet i procent). Övägt bortfall, årsmedeltal.

År	Malmö:			Övriga landet:		
	Vägr	Ej antr	Tot	Vägr	Ej antr	Totalt
1980	4.0	7.1	11.2	3.3	2.3	5.7
1981	4.0	6.3	10.4	3.0	2.1	5.2
1982	3.4	7.3	10.8	2.6	2.2	4.9
1983	3.3	7.1	10.5	2.6	2.3	5.0
1984	4.8	7.2	12.3	3.0	2.5	5.6
1985	5.5	7.6	13.4	3.4	2.8	6.3
1986	6.6	9.5	16.3	4.7	3.7	8.7
1987	7.3	9.2	16.9	4.6	4.4	9.5
1988	7.4	9.1	16.9	4.5	4.3	9.2

Tabell 5a AKU - Bortfallets fördelning med avseende på orsak, kön och ålder (angivet i procent). Antalsvägt bortfall. Avser oktober 1988.

Netto pop.	Vägrare	Ej an- träffade	Totalt	Män	Kvinnor	Ålder		
						16-24	25-34	35-64
5 330 646	5,4	5,0	10,7	11,4	10,0	9,1	11,2	11,1

Tabell 5b AKU - Bortfallets fördelning i olika geografiska områden (angivet i procent). Antalsvägt bortfall. Avser oktober 1988.

Region	Vägrare	Ej an- träffade	Totalt
Stockholm	8,1	15,3	24,0
Göteborg	6,1	9,0	15,3
Malmö	7,3	7,2	15,2
Övriga landet	5,0	3,7	9,0

Tabell 6 Svarande och bortfall i omnibusundersökningarna

År/ nummer (vägt)	Svarsprocent		Telefon Procent av suburvalet	Hela ur- valet (vägt)	Totalt (vägt)	Vägd bort- falls- procent
	Postenkät Före på- minnelse	Efter på- minnelse				
80/3	32	76	38	9	85	15
80/4	24	73	60	16	89	11
81/1	22	75	64	16	91	9
81/2	13	62	55	21	83	17
81/4	17	69	48	15	84	16
82/1	10	70	57	17	87	13
82/2	24	71	55	16	87	13
82/3	22	74	48	12	86	14
83/1	29	70	58	18	87	13
83/2	29	61	51	20	81	19
83/3	33	57	62	27	84	16
84/1	21	59	51	21	80	20
84/2	26	59	50	21	80	20
84/3	21	61	51	20	81	19
84/4	42	70	52	16	86	14
84/5	40	67	53	13	84	16
85/2	27	64	63	23	87	13
85/3	14	55	68	31	86	14
85/4	41	71	56	16	87	13
85/5	24	67	56	18	86	14
86/1	32	60	52	21	81	19
86/2	29	59	56	23	82	18
86/4	26	60	42	17	77	23
86/5	31	65	43	15	80	20
87/3	35	69	60	19	84	16
88/3	-	59	-	-	80	20
88/4	-	61	-	-	78	22
88/5	-	67	-	-	79	21
89/1	-	64	-	-	79	21

Antalet undersökningar per år beror på efterfrågan. Principen är att varje undersökning skall ha ett löpnummer som korresponderar mot det kvartal undersökningen genomfördes. Men i de fall fler än fyra undersökningar genomförs bryts denna princip.

Tabell 7 PSU - Bortfallets fördelning efter orsak

Ar/ månad	Vägrare	Ej an- träff.	Totalt
80/5	7.0	6.1	13.1
80/11	7.0	5.1	12.1
81/5	7.0	6.2	12.3
Undersökningen genomfördes ej under perioden 81/11-83/11			
84/5	7.2	7.8	15.0
84/11	7.8	6.6	14.4
85/5	8.3	7.6	15.9
85/11	8.5	7.3	15.8
86/5	10.1	8.2	18.3
86/11	10.7	7.8	18.5
87/5	10.0	8.1	18.1
87/11	9.7	8.1	17.8
88/2	9.1	7.7	16.8
88/5	8.7	9.7	18.4
88/11	9.3	8.1	17.4

PSU delar in bortfallet i endast två kategorier; vägrare och ej anträffade.  
Procentandelen vägrare omfattar här endast totalvägrare, dvs individer som vägrat medverka i hela intervjun (inklusive de som varit sjuka för att medverka).  
I Bortfallsbarometern nr 2 ingick bland vägrare även de som vägrat uppge partisympati men svarat på andra frågor vid intervjun.

Tabell 8a ULF - Bortfallets fördelning efter orsak, kön och ålder (angivet i procent)

År	Vågran	Ej antr	Sjukdom	Inst.-vård	Totalt	Män	Kvinnor
1980	11.9	1.8	0.3	0.3	14.4	14.7	14.0
1981	10.7	2.3	0.4	0.2	13.6	13.6	13.7
1982	10.3	2.2	0.3	0.3	13.1	13.0	13.0
1983	13.2	2.3	0.4	0.2	16.1	16	15.9
1984	13.7	2.3	0.5	0.3	16.7	16.2	17.3
1985	12.4	2.9	1.1	0.0	16.4	16.8	16.1
1986	17.7	3.2		1.8	22.7	22.7	22.6
1987	14.5	2.9		2.1	19.5	18.8	20.1
1988	14.8	3.8		1.5	20.1	20.5	19.7

Bortfallets fördelning efter orsak och kön är jämförbara för åren 1980 till 1985 där resultaten gäller åldersgruppen 16-74 år. För ULF 86 och ULF 87 gäller resultaten hela åldersgruppen 16-84 år.

Tabell 8b ULF-bortfallets fördelning efter åldersgrupp. (Procent)

År	16-24	25-34	35-44	45-54	55-64	65-74	75-84
1980	9.3	12.7	14.9	17.0	18.5	14.4	10.4
1981	9.0	13.3	12.3	16.4	17.5	14.1	12.7
1982	9.3	10.9	12.6	15.3	16.3	14.4	16.7
1983	10.7	14.4	15.0	16.8	21.7	19.2	17.1
1984	12.1	14.8	16.9	18.0	20.1	20.2	18.3
1985	12.7	15.5	15.7	18.5	19.1	18.2	21.0
1986	16.5	21.3	22.3	23.2	27.4	25.7	25.6
1987	13.0	18.4	19.6	20.4	21.4	19.8	26.1
1988	14.3	20.0	19.6	21.7	24.3	22.7	18.7

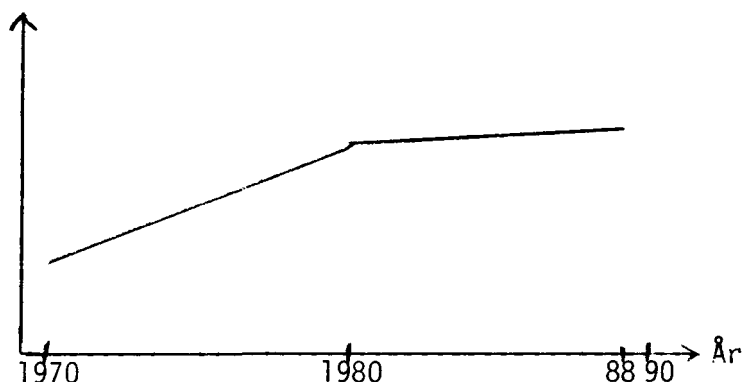
5 SLUTSATSER FÖR HELA SCB

I nedanstående tabell och diagram ges en schematisk bild av bortfallsutvecklingen för hela verket.

BORTFALLSUTVECKLING

Avd Period	A	AM	F	I	SCB-TOTALT
1970-talet	-	ökning	stor ökning	ökning	stor ökning
1980-talet	ej ökning	ej ökning	ej ökning	ökning	svag ökning

Bortfallsutveckling  
SCB



Beträffande bortfallsmåttens nivå är det ej meningsfullt att uttala sig, då olika undersökningar redovisar olika typer av bortfallsmått. GN-beslutet om beräkning och redovisning av bortfall (se referenslistan) avser att komma till rätta med detta.

Man kan ändå säga att bortfallet under 1970- och 1980-talen hela tiden varit på en oacceptabelt hög nivå och inte visat någon tendens att minska. Slutsatsen blir då att det finns all anledning att sätta in resurser för att minska bortfallet som ju är en potentiell felkälla i SCBs statistik.

6 REFERENSER

"Bortfallsbarometern nr 1" (1986). Lindström H L och Dean, P. I-avdelningen (engelska). U/STM-PM nr 24.

Bortfallsbarometern nr 2 (1987). Lindström H L et al. I- och F-avdelningarna samt AKU. R & D Report nr 34.

Bortfallsbarometer nr 3 (1988). Lundquist, P. Samtliga ämnesavdelningar. R & D Report 1988:7.

Elffors, C (1987): Bortfallssammanställning A/BF Sektion 3, SCB, stencil, 1987-12-28.

Lundgren, L (1987): Program för minskat bortfall i SCBs individ- och hushållsundersökningar. R & D Report nr 31.

Lundström, S (1986): Utredning kring bortfallet i samband med den s k Metropolitdebatten. U/STM-PM nr 28.

SCB (1981): Utredningen rörande uppgiftslämnarfrågor och bortfallsproblem i statistikproduktionen (UBIS)

GD-beslut om beräkning och redovisning av bortfall. Lyberg, I et al: Beräkning och redovisning av bortfall, U-meddelande 1989-01-16.

Ac-beslut om beräkning och redovisning av bortfallsmått på F-avdelningen. Garås, T: Redovisning av bortfallsmått för F-avdelningens statistikgrenar, F-meddelande 1989-05-08.



R & D Reports är en för U/ADB och U/STM gemensam publikationsserie som fr o m 1988-01-01 ersätter de tidigare "gula" och "gröna" serierna. I serien ingår även Abstracts (sammanfattning av metodrapporter från SCB).

R & D Reports, Statistics Sweden, are published by the Department of Research & Development within Statistics Sweden. Reports dealing with statistical methods have green (grön) covers. Reports dealing with FNP methods have yellow (gul) covers. In addition, abstracts are published three times a year (light brown (beige) covers).

Reports published earlier during 1989 are:

- 1989:1 Går det att mäta produktivitetsutvecklingen för SCB?  
(grön) (Rune Sandström)
- 1989:2 Slutrapporter från U-avdelningens översyn av HINK och  
(grön) KPI (flera författare)
- 1989:3 A Cohort Model for Analyzing and Projecting Fertility  
(grön) by Birth Order (Sten Martinelle)
- 1989:4 Abstracts I - Sammanfattningar av metodrapporter  
(beige) från SCB
- 1989:5 On the use of Semantic Models for specifying Informa-  
(gul) tion Needs (Erik Malmborg)
- 1989:6 On Testing for Symmetry in Business Cycles (Anders  
(grön) Westlund och Sven Öhlén)
- 1989:7 Design and quality of the Swedish Family Expenditure  
(grön) Survey (Håkan L Lindström, Hans Lindkvist och Hans  
Nåsholm)
- 1989:8 Om utnyttjande av urvalsdesignen vid regressionsanalys  
(grön) av surveydata (Lennart Nordberg)
- 1989:9 Variations in the Age-Pattern of Fertility in Sweden  
(grön) Around 1986 (Michael Hartmann)
- 1989:10 An Application of Generalized Precision Functions in  
(grön) the 1985 Swedish Family Expenditure Survey (Håkan L  
Lindström and Peter Lundquist)
- 1989:11 Statistics production in the 90's - decentralization  
(gul) without chaos (Bo Sundgren)
- 1989:12 Översyn av urvalen i de objektiva skördeuppskatt-  
(grön) ningarna (Erling Andersson)
- 1989:13 ADBs roll i statistiken (Bo Sundgren)  
(gul)
- 1989:14 Krisgruppsarbetet och räknarexperimentet i HUT 88  
(grön) (Håkan L. Lindström)
- 1989:15 On evaluation of surveys with samples from the revised  
(grön) Zimbabwe master sample frame (Bengt Rosén)

Kvarvarande BEIGE och GRÖNA exemplar av ovanstående promemorior kan rekvireras från Elisabet Klingberg, U/STM, SCB, 115 81 Stockholm, eller per telefon 08-783 41 78.

Dito GULA exemplar kan rekvireras från Ingvar Andersson, U/ADB, SCB, 115 81 Stockholm, eller per telefon 08-783 41 47.