

Arbetsmarknadsläget – värre än 90-talet?

Berndt Öhman²¹

Den aktuella ekonomiska krisen började enligt ekonomerna i USA hösten 2007 och spred sig under 2008 till resten av världen. Den började som en finanskris och den betecknas av experter som den värsta på hundra år. Värre än 90-talets kriser, värre än den nedgång som började i New York 1929.

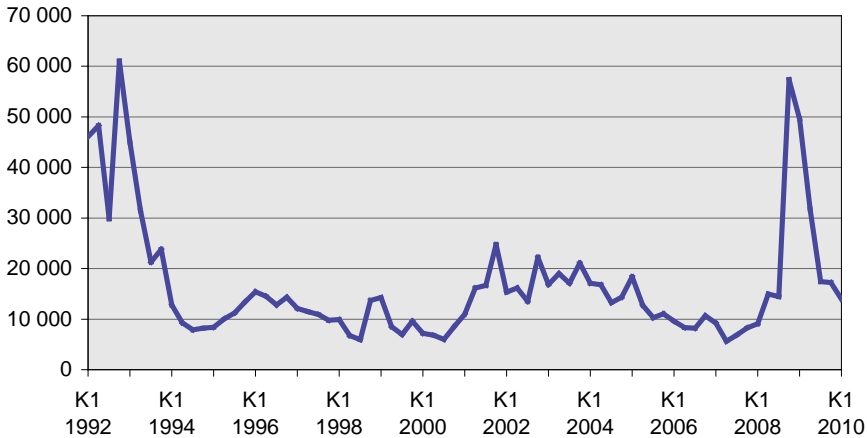
Krisen har efterhand fått alltmer påtagliga realekonomiska verkningar, med ett fall i BNP i många länder. Som realekonomisk kris beskrivs den av många ekonomer som den värsta sedan depressionen på 30-talet, värre än den på 90-talet.

Även arbetsmarknaden har påverkats. Det är dock naturligt att arbetsmarknaden drabbas något senare. Det handlar om en härledd efterfrågan och institutionella ramar som försvårar avskedanden. Kristecknen började synas i Sverige under hösten 2008, inte minst i form av ökat antal varsel om uppsägning. Som framgår av diagrammet nedan var det en mycket snabb och dramatisk ökning av varslen på arbetsmarknaden under hösten 2008. Ett år senare hade varslen i stort sett återgått till normal nivå. Man vet också att en stor del av varslen aldrig blir utlösta men de fungerade bra som skräm-skott i opinionen.

²¹ Författaren är f.d. avdelningschef på SCB. Förfrågningar kan ställas via e-post med adress: berndt.ohman@bredband.net.

23. Antal personer berörda av varsel om uppsägning

23. Number of persons receiving redundancy notices



Källa: Arbetsförmedlingen

Krisen kom litet plötsligt till Sverige, där Riksbanken höjde repo-räntan så sent som i september 2008. Krismedvetandet kom sedan mycket snabbt och räntan sänktes efterhand. I pressen började också arbetsmarknadsläget beskrivas i mycket dystra termer redan hösten 2008. Man hänvisade främst till beskedet om omfattande varsel. Jämförelser gjordes, då som senare, med 1930-talets och 1990-talets kriser, med prognoser om att det skulle bli värre än på 90-talet. När SCB:s statistik över det löpande arbetsmarknadsläget inte understödde den föreställningen talades om "rena glädjekalkylen" (rubrik i dagstidning). Alla visste ju hur eländigt det skulle bli. Prognoserna förvandlades till en nulägesbeskrivning av arbetsmarknaden.

Hur har då arbetsmarknaden utvecklats i jämförelse med 90-talet? Det är svårt att göra sådana historiska jämförelser. Arbetsmarknaden och näringslivet förändras liksom statistiken. Man har EU-anpassat Arbetskraftsundersökningen (AKU)²² och bl.a. vidgat åldersgränserna från 16–64 till 15–74 år. Man bör vid jämförelser även beakta befolkningsförändringar och den starkt ökade utbildningen.

²² För mer information, se www.scb.se/aku.

Låt oss ändå se vad en jämförelse kan ge. Vi utgår från AKU-data. Ett antal diagram över sysselsättning, arbetslöshet och arbetskraft finns i slutet av artikeln. Diagrammen över 00-talet följer de aktuella EU-kraven med 15–74 år. AKU har nyligen också presenterat nya säsongrensade tidsserier från tiden 1987 till 2009. De diagram nedan som omfattar 90-talet visar, enligt dåvarande regler, 16–64 år men inkluderar bl.a. heltidsstuderande som söker arbete i gruppen arbetslösa. Detta förändrar något den gamla bilden av 90-talets arbetsmarknad.

Måttlig minskning av sysselsättningen under den aktuella krisen

Det sena 1980-talets högkonjunktur och överhettade arbetsmarknad vände nedåt under 1990. Nedgången blev långvarig och resulterade i en kraftig devalvering hösten 1992. Sysselsättning och arbetslöshet nådde sina sämsta siffror kring årsskiftet 1993/94, flödesstatistik visar att vändningen kom tidigare. Dessvärre kom en ny nedgång redan 1995 och en ny bottennivå 1997, nästan lika allvarlig som 1993/94. 1990-talets kris blev därför både djup och långvarig.

Sysselsättningen sjönk i början av 1990-talet med nära 600 000 individer, från ca 4,5 miljoner sommaren 1990 till drygt 3,9 miljoner kring årsskiftet 1993/94. Den låg ännu 1997 på ungefär denna låga nivå. Förändringen gällde i början främst den privata sektorn och därmed männen, senare mer den offentliga sektorn och därmed i första hand kvinnorna.

Sysselsättningen började öka under 1997 och ökningen pågick fram till årsskiftet 2000/01. Då hade ännu bara drygt hälften av nedgången tagits igen. Sysselsättningsökningen planade sedan ut och en svag nedgång skedde under 2003–2004. Arbetsmarknadsläget åren 2004–2005 kan jämföras med situationen kring sekelskiftet: sysselsättningen på nästan samma nivå, arbetslösheten dock klart högre.

Vi hade i mitten av 2000-talet ett hyggligt arbetsmarknadsläge. Arbetslösheten skulle inte, framhölls det, bli en stor sak i valet 2006. Med viss rätt; sysselsättningen ökade något fram till valet hösten 2006 och arbetslösheten minskade en del. Trots det verkar jobbfrågorna ha haft en stor betydelse för valutgången.

Sysselsättningen fortsatte att öka efter valet i september 2006 och ökade ganska starkt i nära två år – i nivå med 1990 antalsmässigt men klart lägre som andel av befolkningen. Här bör dock framhållas – i analysen av både 90-talet och 00-talet – att det finns en långvarig trend mot lägre sysselsättningsandelar, främst beroende på betydligt ökat deltagande i utbildning.

En vändning skedde under 2008 och nedgången fortsatte fram till hösten 2009. Nedgången har sedan hejdat och snarast övergått i en uppgång, i första hand för männen. Sysselsättningen låg vid årets slut på samma nivå som vid årsskiftet 2006/07 och klart högre än vid årsskiftet 2005/06. Den har sedan, i antal, under 2010 (februari-mars) kommit upp på ungefär samma nivå som 2009 (februari-mars). Det gäller även antalet arbetade timmar. Uppgifterna från AKU är "överraskande" positiva enligt pressen.

Nyligen presenterade säsongrensade tidsserier (trendvärden) från AKU visar att fallet i antalet sysselsatta under den aktuella krisen rör sig om ca 120 000 personer, från mitten av 2008 till årsskiftet 2009/10. Det kan jämföras med ett fall på nära 600 000 under 90-talskrisen. Det är en mycket stor skillnad även om jämförbarheten i någon mån kan diskuteras.

Den aktuella krisen synes ha blivit ganska tvär, men inte så djup och långvarig som 90-talskrisen. En viktig skillnad är också att krisen på 90-talet till stor del emanerade från inhemska orsaker, medan den aktuella krisen är primärt internationellt genererad. Sverige skapade inte krisen, vi drabbades av den.

Det är i en krissituation, med en tvär inbromsning av världsekonomin, intressant att se hur man lyckas upprätthålla *antalet* sysselsatta. Man bör normalt också beakta *befolkningsökningen* för att analysera *andelen* sysselsatta (av hela befolkningen i arbetsför ålder). Vi har haft en befolkningsökning som borde ha visat sig i en *ökat antal* sysselsatta, men en stor andel avser invandring som inte så snabbt går in i sysselsättning. En del beror också på ökad nativitet.

Vi har också en långvarig trend med *allt fler personer i utbildning*, en ökning med viss konjunkturell anpassning. Den *minskar* antalet sysselsatta och förklarar till en del att nedgången i sysselsättning på 90-talet blev så stark och att uppgången sedan blev så måttlig. På motsvarande sätt har den på 00-talet långsiktigt medverkat till nedgången i andelen sysselsatta. Med andelen sysselsatta som mått ligger vi nu i början av 2010 under både 2006 och 2005 års värden

(ca en procentenhet lägre) – möjligen i linje med trenden. Vi kommer, med tanke på utbildningen, aldrig att återgå till nivån kring 1990.

Om vi nu, trots en del svårigheter, jämför sysselsättningsutvecklingen på 1990-talet med den senaste krisen är tolkningen mycket tydlig. *Nedgången i antalet sysselsatta under de senaste åren är mycket mindre än den var på 1990-talet. Vi är, än så länge, inte ens i närheten av den nedgången. Det gäller även med andra mått typ andelen sysselsatta*²³.

Mot bakgrund av allvaret i den finansiella och realekonomiska krisen är det i stället anmärkningsvärt att sysselsättningen har upprätthållits så pass bra. Övergången till rörliga växelkurser kan ha underlättat denna utveckling.

Högre ökning av arbetslösheten på 90-talet

Arbetslösheten ökade med 400 000 personer (säsongrensade värden) under 90-talskrisen, men från en mycket låg nivå som vi senare aldrig kommit ned till. Den låg 1989/90 på en nivå omkring 100 000 individer, som lägst till och med något under den nivån²⁴. Den ökade från mitten av 1990 och nådde en topp kring årsskiftet 1993/94 med nära 500 000 arbetslösa och en ny topp under 1997 med omkring 500 000. Den sjönk sedan fram mot årtiondets slut till klart under 300 000 under 2001, men ökade något åren därefter.

Ändringar i definitioner gör det svårt att jämföra nivåer. Man kan lättare jämföra *förändringar* i nivåerna. Under 2004–2005 låg arbetslösheten enligt AKU på en nivå kring 350 000 individer. Den sjönk till en bit under 300 000 under 2007, men började stiga kraftigt från mitten av 2008 fram till årsskiftet 2009/10 till ca 450 000. Ökningen har upphört under februari och mars 2010. Från mars 2009 till mars 2010 var ökningen endast 44 000. Det innebär en ökning av antalet arbetslösa under den aktuella krisen med drygt 150 000 personer (säsongrensade värden). Det kan jämföras med en ökning under 90-talskrisen på ca 400 000.

²³ Det kan vara av intresse att den företagsbaserade sysselsättningsstatistiken i allt väsentligt ger samma bild som AKU. Se diagram i slutet av artikeln.

²⁴ Jag kommer ihåg att under 1990, var antalet arbetslösa enligt dåtida definitioner drygt 50 000 med en andel på ca 1 procent. Det är inte att undra på att dagens siffror känns oerhört höga.

Vi har en arbetslöshet på rätt jämförbara nivåer nu och på 90-talet i antal räknat. Men även här gäller att se på både antal och andelar. Antalet arbetslösa var något högre på 90-talet (särskilt 1995 och 1997) än under den aktuella krisen. Om man ser på andelen arbetslösa (av hela arbetskraften) – se diagram nr 33 – finner vi att arbetslösheten låg på omkring 11 procent som högst på 90-talet, medan den under den aktuella krisen med motsvarande mått (16–64 år) som högst når upp till omkring 9 procent – samma nivå gäller även den större gruppen 15–74 år. Skillnaden är större för andelar än för antal eftersom arbetskraften har ökat.

Det visar sig alltså att den aktuella krisen inte heller mätt i nivån på arbetslösheten är lika djupgående som den var på 90-talet. Skillnaden blir ännu större om vi ser på förändringen i nivån. *Uppgången i arbetslöshet var mycket större på 90-talet än nu. Det är mycket långt till 90-talets siffror i det avseendet.* Det är dock mer frapperande hur man under den aktuella krisen har lyckats upprätthålla sysselsättningen än hur man har lyckats hålla nere arbetslösheten.

Ökat arbetskraftsutbud under krisen

När man studerar arbetsmarknadens utveckling som en del i ekonomin, är det främst sysselsättningen som är av intresse – från ekonomiska synpunkter då helst mätt som arbetade timmar. Detta mått tillhör jämte löner och arbetskraftskostnader två av de viktigaste inslagen i den ekonomiska statistiken.

När man från både ekonomiska och sociala synpunkter studerar arbetsmarknadens oförmåga att tillvarata arbetskraftsresurserna, kommer man över på statistiken över arbetslösheten. Den ger tillsammans med antalet sysselsatta storleken på hela arbetskraftsutbudet. Det är ett ibland svårfångat mått. En person kan vara både (delvis) sysselsatt och (delvis) arbetslös – och räknas då in bland sysselsatta och i båda fallen i arbetskraften. En person kan vara utan arbete och räknas då som arbetslös – men endast om personen också söker arbete (och kan arbeta). Det är då viktigt att arbetsmarknaden uppmuntrar och gör det möjligt för personer utan arbete att söka arbete. Den första effekten av detta kan vara att arbetslösheten ökar – och därmed utanförskapet – men långsiktigt kan det bidra till att sysselsättningen ökar och utanförskapet minskar. Det är därför intressant att i ett långsiktigt perspektiv studera hur arbetskraftstalet

utvecklas som mått på hur många som söker sig till arbetsmarknaden²⁵.

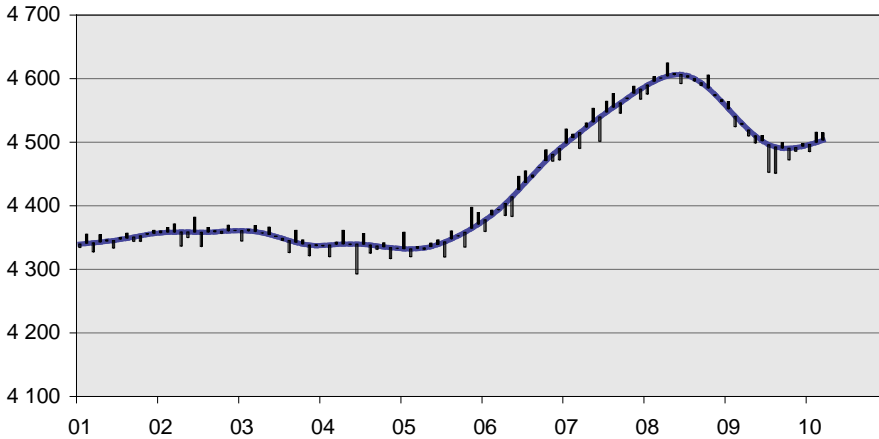
Under 90-talets kris sjönk arbetskraftsdeltagandet kraftigt, med ca 200 000 personer. Sysselsättningen sjönk mycket mer än arbetslösheten ökade och det torde vara det normala beteendet i en lågkonjunktur. Under den aktuella krisen har, som framgått, arbetslösheten stigit något mer än sysselsättningen har sjunkit. *Det innebär att arbetskraftsdeltagandet (i antal räknat) har ökat under krisen.* Det är ännu en anmärkningsvärd information, även med hänsyn tagen till befolkningsökningen, och den sker trots en ökad utbildning. Det relativa arbetskraftstalet ligger på en nivå mycket nära 2005 års nivå i en tid av trendmässig nedgång i arbetskraftsdeltagandet. Det är positivt att arbetsutbudet kvarstår – i en förhoppning om att få jobb – och att utanförskapet tydligt redovisas.

Den aktuella krisen på arbetsmarknaden är allvarlig. Jämförelserna med 90-talskrisen är emellertid en form av krisrapportering som framstår som mycket missvisande utifrån den statistik om arbetsmarknaden som SCB hittills har redovisat. En vändning kan redan ha inträffat, prognosen kan vara god. Den intressanta aspekten på den aktuella arbetsmarknadskrisen är hur mycket bättre arbetsmarknaden, framför allt när det gäller att upprätthålla sysselsättningen, har klarat sig denna gång än den gjorde på 90-talet.

²⁵ En diskussion av definitioner och begrepp i AKU finns i B Öhman, Principiella grunder för AKU och arbetsmarknadsstatistiken, i SCB:s serie Bakgrundsfakta 2010.

24. Antal sysselsatta 15–74 år, säsongrensade värden och trend. 2001 – mars 2010. 1 000-tal

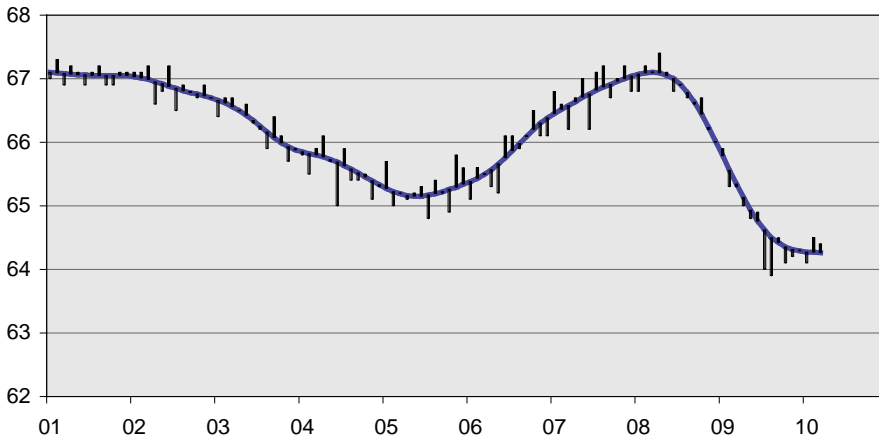
24. Number of employed aged 15–74, seasonal adjusted and trend values. 2001 – March 2010. Thousands



Källa: AKU

25. Andel sysselsatta i procent av befolkningen 15–74 år, säsongrensade värden och trend. 2001 – mars 2010

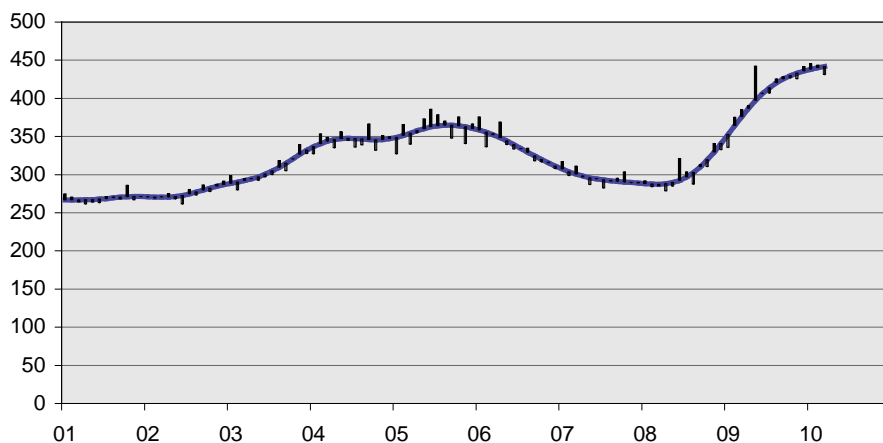
25. Employment rate, percent of population aged 15–74, seasonal adjusted and trend values. 2001 – March 2010



Källa: AKU

26. Antal arbetslösa 15–74 år, säsongrensade värden och trend. 2001 – mars 2010. 1 000-tal

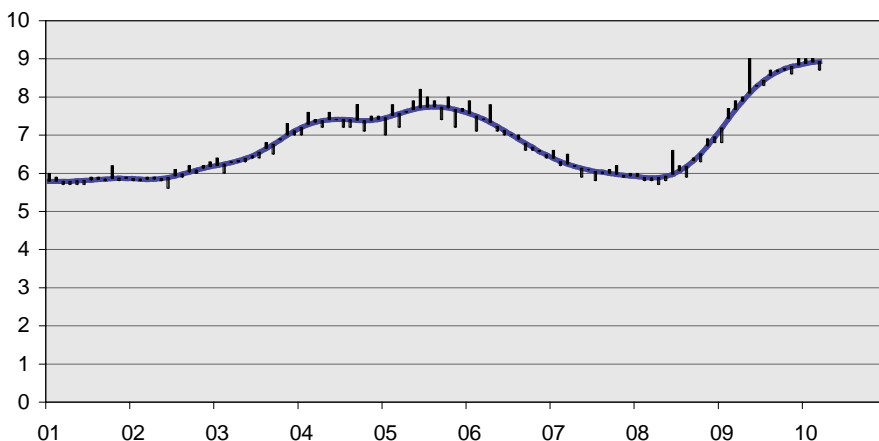
26. Number of unemployed aged 15–74, seasonal adjusted and trend values. 2001 – March 2010. Thousands



Källa: AKU

27. Andel arbetslösa i procent av arbetskraften 15–74 år, säsongrensade värden och trend. 2001 – mars 2010

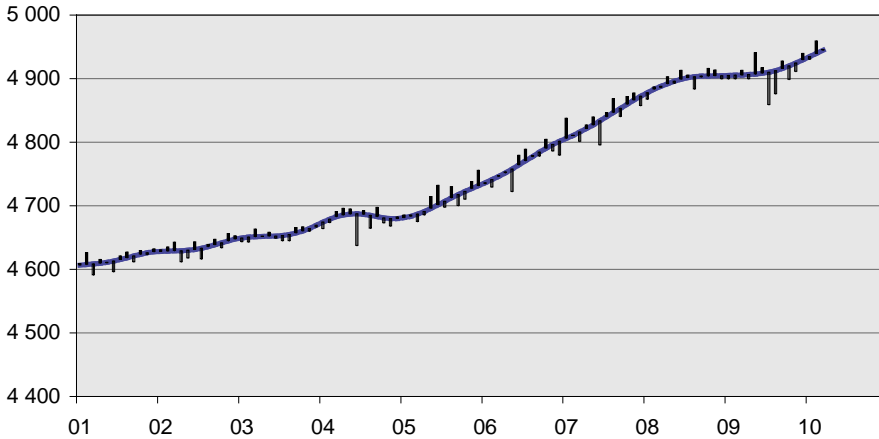
27. Unemployment rate, percent of labour force aged 15–74, seasonal adjusted and trend values. 2001 – March 2010



Källa: AKU

28. Antal personer i arbetskraften 15–74 år, säsongrensade värden och trend. 2001 – mars 2010. 1 000-tal

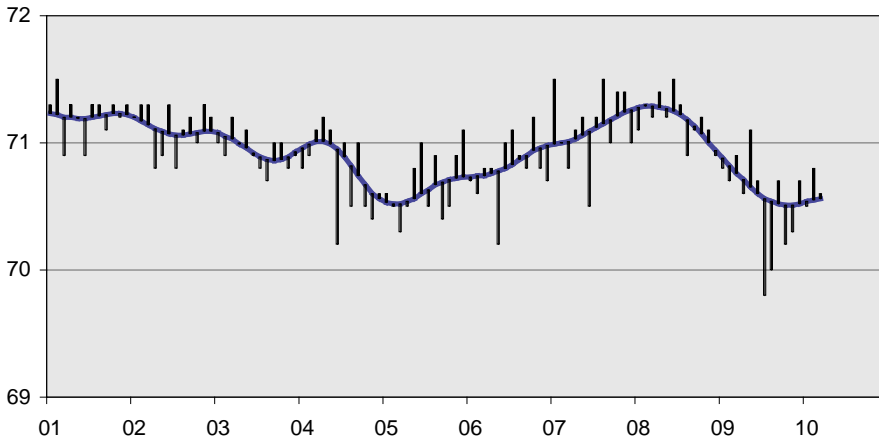
28. Number of persons aged 15–74 in the labour force, seasonal adjusted and trend values. 2001 – March 2010. Thousands



Källa: AKU

29. Andel personer i arbetskraften i procent av befolkningen 15–74 år, säsongrensade värden och trend. 2001 – mars 2010

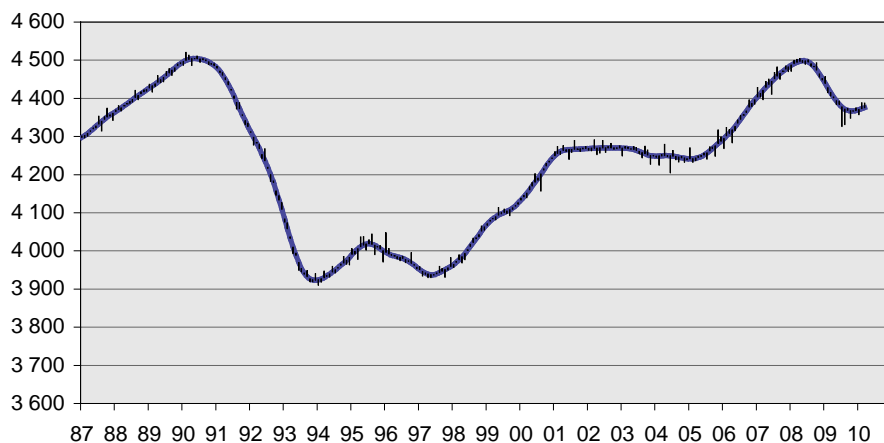
29. Percent of the population aged 15–74 in the labour force, seasonal adjusted and trend values. 2001 – March 2010



Källa: AKU

30. Antal sysselsatta 16–64 år, säsongrensade värden och trend. 1987 – mars 2010. 1 000-tal

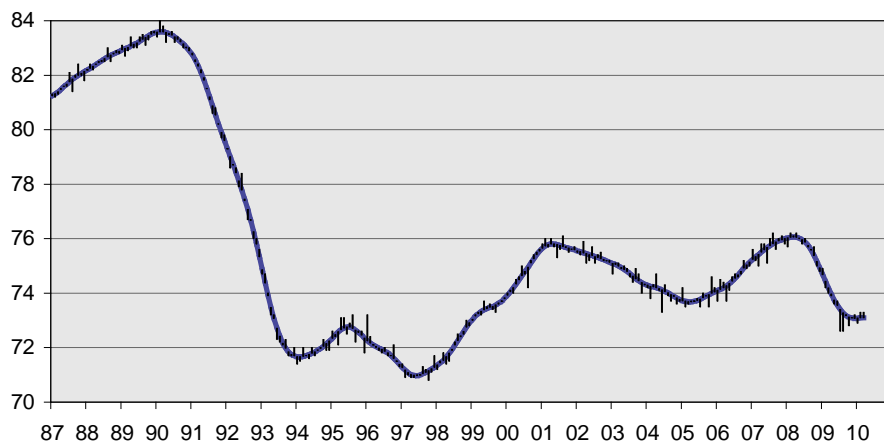
30. Number of employed aged 16–64, seasonal adjusted and trend values. 1987 – March 2010. Thousands



Källa: AKU

31. Andel sysselsatta i procent av befolkningen 16–64 år, säsongrensade värden och trend. 1987 – mars 2010

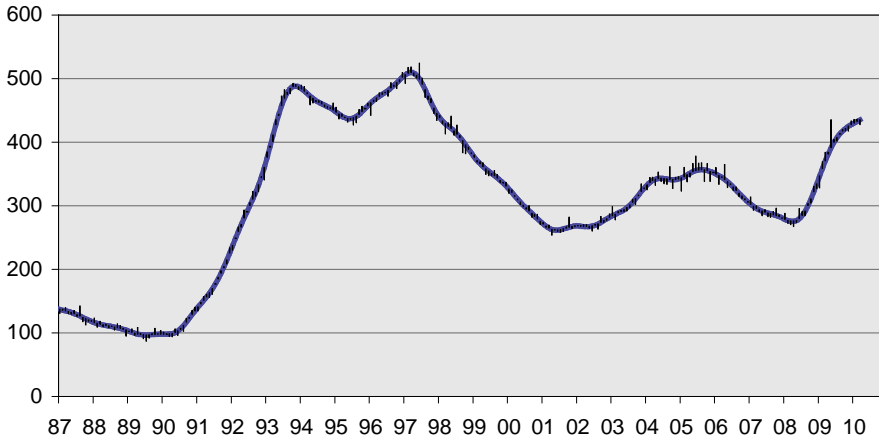
31. Employment rate, percent of population aged 16–64, seasonal adjusted and trend values. 1987 – March 2010



Källa: AKU

32. Antal arbetslösa 16–64 år, säsongrensade värden och trend. 1987 – mars 2010. 1 000-tal

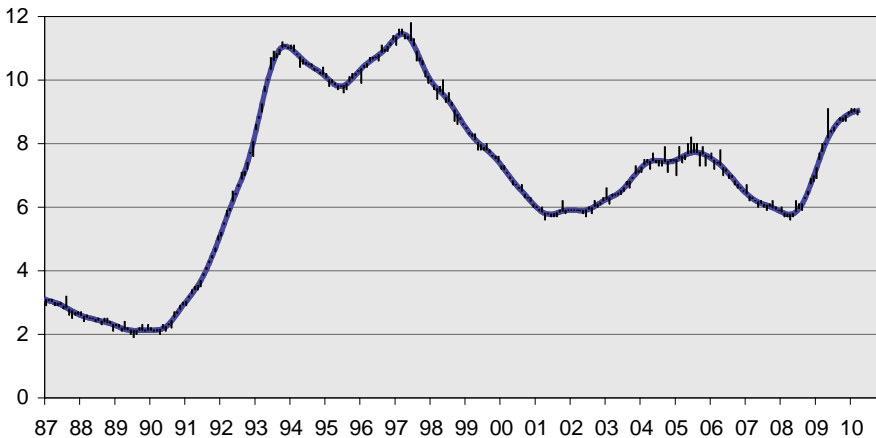
32. Number of unemployed aged 16–64, seasonal adjusted and trend values. 1987 – March 2010. Thousands



Källa: AKU

33. Andel arbetslösa i procent av arbetskraften 16–64 år, säsongrensade värden och trend. 1987 – mars 2010

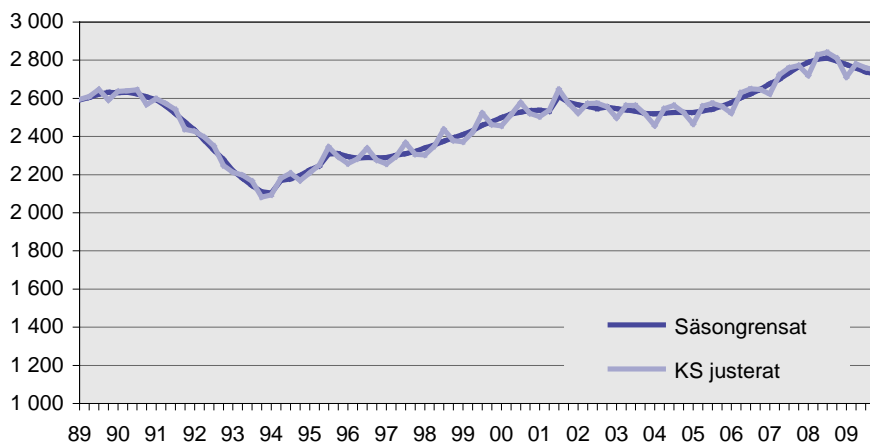
33. Unemployment rate, percent of labour force aged 16–64, seasonal adjusted and trend values. 1987 – March 2010



Källa: AKU

34. Antal anställda i privat sektor, säsongrensade värden och trend. 1989–2009. 1 000-tal

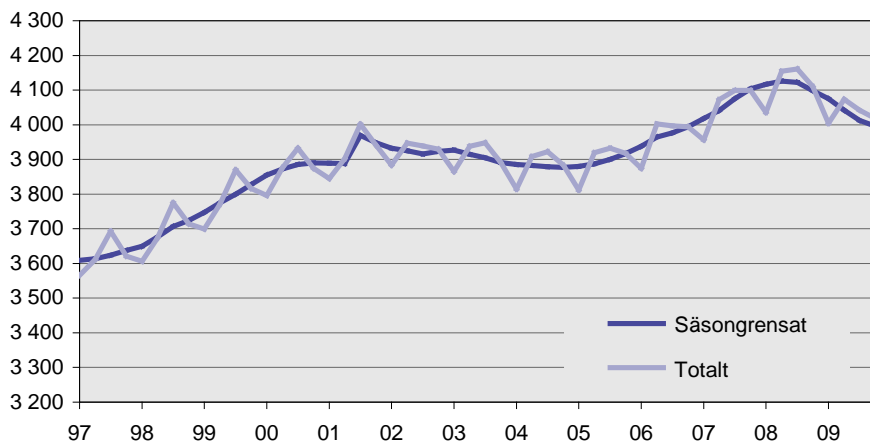
34. Number of employees in the private sector, seasonal adjusted and trend values. 1989–2009. Thousands



Källa: Kortperiodisk sysselsättningsstatistik

35. Antal anställda, säsongrensade värden och trend. 1997–2009. 1 000-tal

35. Number of employees, seasonal adjusted and trend values. 1997–2009. Thousands



Källa: Kortperiodisk sysselsättningsstatistik