

Allt fler 65+ i arbete!

Staffan Brantingson⁹

Margareta Carlsson⁹

Peter Gidlund⁹

Jenny Karlsson⁹

Allt fler 30-talister väljer att stanna kvar på arbetsmarknaden! Antalet 65+ i den offentliga sektorn har nästan tredubblats mellan åren 2000 och 2004. Dessutom arbetar denna grupp allt fler timmar. Det visar sig också att de har den högsta medellönen av de jämförda åldersgrupperna.

Sveriges befolkning blir äldre. I SCB:s demografiska rapport *Sveriges framtida befolkning* (SCB 2003) beräknas andelen 65+, det vill säga personer 65 år eller äldre, öka från 17 procent i början av 2000-talet till över 23 procent år 2050. Samtidigt ökar den förväntade medellivslängden. År 2030 förväntas bidraget till försörjningskvoten¹⁰ vara lika stort från personer i åldern 65 år och äldre som från barn och ungdomar. På kortare sikt talas det mycket om de stora kommande pensionsavgångarna, då 40-talisterna lämnar arbetsmarknaden. När denna grupp börjar gå i pension, befaras det uppstå stora brister i arbetskraftsutbudet inom vissa yrken. Mycket talar för att den förväntade bristen kommer att se olika ut i olika delar av landet.

Från och med år 2001 finns det ingen fastställd pensionsålder i Sverige. Den anställde får gå i pension vid 65 års ålder eller tidigare, men har samtidigt rätt att jobba till 67 års ålder. I redovisningen från den officiella lönestatistiken används åldersavgränsningen 18–64 år. I denna studie undersöks hur många som utesluts ur den officiella lönestatistiken på grund av den övre gränsen och hur dessa fördelar sig på ålder, yrkesgrupp och region. Analysen omfattar även en kartläggning av lönestrukturen bland äldre anställda. Då det finns

⁹ Författarna är utredare vid enheten för löne- och arbetskostnadsstatistik vid SCB. Förfrågningar kan ställas direkt via e-post med adress fornamn.efternamn@scb.se.

¹⁰ Försörjningskvoten beräknas i detta fall som antalet personer i åldern 0-19 år (barn och ungdomar) sammanslaget med antalet personer 65 år och äldre. Dessa är sedan satta i relation till antalet personer i åldern 20-64 år.

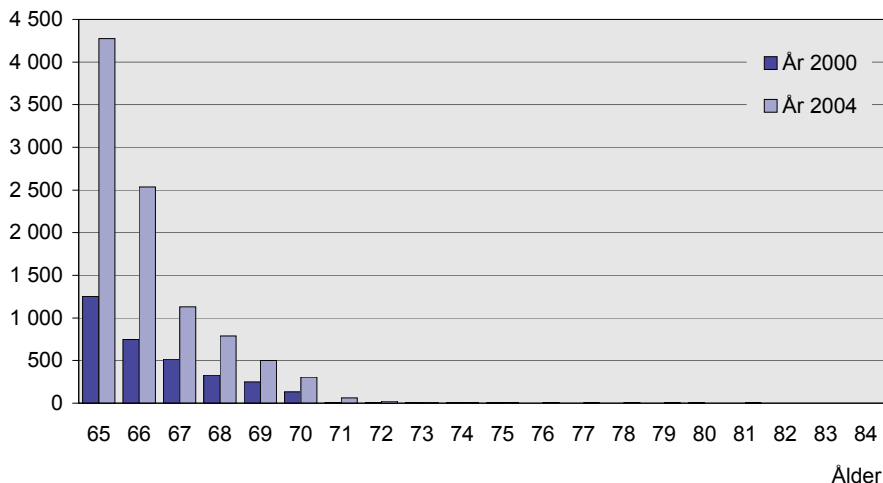
speciella begränsningar för anställda under 18 år, studeras inte den gruppen närmare.

SCB samlar in uppgifter om lön endast för anställda 18–64 år från den privata sektorn, detta till skillnad från den offentliga sektorn. Huvuddelen av denna studie kan därför inte täcka hela arbetsmarknaden. Den privata sektorn ingår endast i det avsnitt som handlar om regionala skillnader. Då det är få i gruppen 65+, är det generellt sett inte meningsfullt att särredovisa efter kön. Detta görs därför endast i avsnittet om medellön efter olika åldersgrupper.

Antalet äldre anställda i den offentliga sektorn har under en fyraårsperiod nästan tredubblats. År 2004 var 9 700 anställda över 64 år mot 3 300 år 2000. Dessutom arbetar denna grupp av anställda alltmer. År 2004 var den genomsnittliga tjänstgöringsomfattningen 52 procent mot 42 procent år 2000.

Diagram 17 visar att de äldre anställda i störst utsträckning återfinns i åldrarna 65–70 år och att den största procentuella ökningen har skett bland 65- och 66-åringarna. Antalet anställda har i båda dessa åldersklasser mer än tredubblats.

Diagram 17
Antal anställda äldre än 64 år inom offentlig sektor



Att antalet har ökat mycket mellan 2000 och 2004 förklaras troligen till stor del av den, år 2001, införda rättigheten att jobba till 67 års ålder. Ökningen kan däremot inte i någon större utsträckning förklaras av det nya pensionssystemet, som grundar sig på hela livsinkomsten, då det ännu inte har slagit igenom i full skala. De som går i pension idag tjänar inte mycket på att jobba några år till. I

framtiden kan emellertid denna aspekt medföra att ännu fler äldre väljer att stanna kvar på arbetsmarknaden.

Störst andel 65+ bland hälso- och sjukvårdsspecialister

Typ av arbete verkar påverka i vilken utsträckning anställda väljer att arbeta efter 64 års ålder.

Det är vanligast att arbeta kvar efter 64 år bland *hälso- och sjukvårdsspecialister*, en yrkesgrupp där medellönen också är klart högst, 46 200 kr per månad. Medellönen är oftast högre för 65+ jämfört med samtliga anställda. I synnerhet gäller detta för yrkesgrupper som kräver eftergymnasial utbildning. Det finns dock inget starkt samband mellan medellön och andel 65+. I hela den offentliga sektorn uppgår korrelationskoefficienten till 0,28. Faktorer som istället kan tänkas påverka viljan att arbeta länge kan vara social status, privatekonomi, gemenskap och intresse.

Tabell 7 visar antal och andel 65+ (i procent av samtliga sysselsatta inom respektive yrkesgrupp) avseende år 2000 och 2004 samt medellön, för 18+ respektive 65+, avseende 2004 för de 20 största yrkesgrupperna (SCB 1998) i den offentliga sektorn.

Tabell 7

Anställda i offentlig sektor efter yrkesgrupp och medellön¹¹

Yrkesgrupp enligt SSYK ¹²	Antal		Andel 65+ procent		Medellön, år 2004 kr/mån	
	År 2000	År 2004	År 2000	År 2004	18+	65+
Samtliga	1 174 740	1 200 421	0,28	0,75	22 100	25 000
Hälsa- och sjukvårdsspecialister	26 193	29 704	0,68	2,06	46 200	53 000
Sjuksköterskor	48 947	48 932	0,49	1,09	23 600	25 700
Köks- och restaurangbiträden	23 479	21 108	0,32	1,08	16 300	16 200
Universitets- och högskolelärare	26 968	30 609	0,30	1,06	28 400	36 500
Gymnasielärare	49 181	49 159	0,34	1,05	24 000	25 700
Barnmorskor; sjuksköterskor m. särskild kompetens	25 401	31 655	0,46	1,03	25 200	25 300
Administratörer i offentlig förvaltning	36 610	37 267	0,23	0,81	26 800	30 400
Övrig kontorspersonal	28 215	29 691	0,26	0,77	18 400	18 600
Psykologer, socialsekreterare m.fl.	23 126	26 629	0,14	0,74	23 900	26 700
Drift- och verksamhetschefer	14 984	16 504	0,17	0,73	33 800	36 100
Vård- och omsorgspersonal	368 835	373 212	0,27	0,71	18 700	19 100
Grundskollärare	77 177	77 503	0,51	0,70	22 700	23 900
Storhushålls- och restaurangpersonal	15 674	15 363	0,27	0,69	17 900	17 500
Kontorssekreterare och dataregistrerare	23 961	21 368	0,26	0,66	18 700	19 000
Städare	27 135	22 847	0,17	0,55	16 100	16 100
Behandlingsassistenter, fritidsledare	19 338	21 198	0,18	0,50	19 900	20 000
Sjukgymnaster, tandhygienister m.fl.	16 331	17 961	0,07	0,37	21 800	23 100
Förskolelärare och fritidspedagoger	61 889	62 280	0,10	0,32	20 100	19 300
Redovisningsekonomer, adm. assistenter m.fl.	13 870	19 048	0,22	0,26	21 700	23 500
Poliser	15 866	15 311	0,01	0,07	26 300	26 100

Andelen äldre har ökat i alla yrkesgrupper. Alla läraryrken förutom grundskollärare uppvisar stora andelsökningar. Bland förskollärare och fritidspedagoger ligger dock andelen äldre anställda trots ökningen på en låg nivå. Behovet av lärare kan tänkas öka de närmaste åren på grund av de stora barnkullarna från slutet av 1980-talet och början av 1990-talet. Ett sätt att täcka detta behov kan vara att motivera fler lärare att arbeta längre upp i åldrarna.

¹¹ Yrkesuppgifterna för den statliga sektorn avser år 2000 och 2003 på grund av att SCB saknar yrkesuppgifter för år 2004.

¹² För en beskrivning av Standard för svensk yrkesklassificering (SSYK), se även www.scb.se/ssyk.

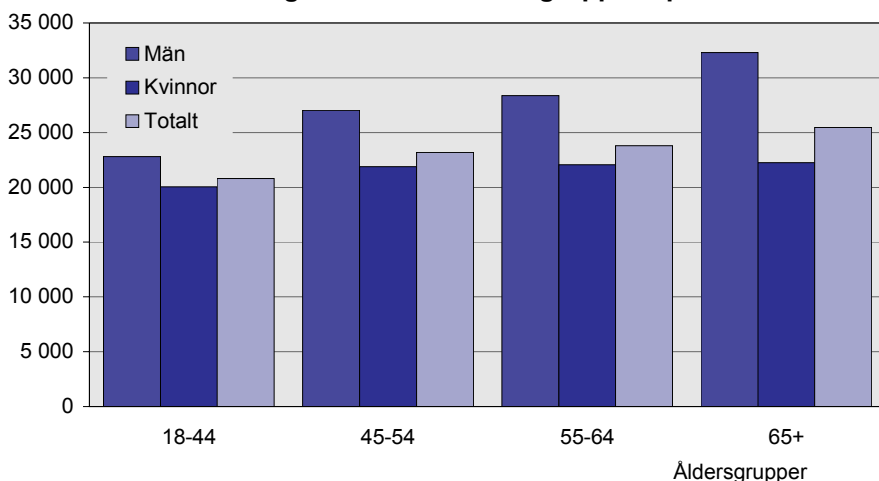
Flera rapporter om de framtida demografiska förändringarna i Sverige visar att många anställda inom vården kommer att gå i pension samtidigt som efterfrågan på vård ökar då medellivslängden stiger. Som tidigare nämnts är andelen äldre anställda störst bland *hälso- och sjukvårdsspecialister*, där läkare och tandläkare m.fl. ingår. Motsvarande andel bland *vård- och omsorgspersonal*, där fysiskt krävande yrken som vårdbiträden och undersköterskor ingår, är betydligt lägre.

Medellönen ökar även för de allra äldsta

Medellönen för åldersgruppen 65 år och äldre är högre än för övriga åldersgrupper. Löneskillnaden mellan 65+ och de i åldersgruppen 55–64 år uppgår t.ex. till 1 600 kronor. Av diagram 18 framgår att män har en bättre löneutveckling än kvinnor. Skillnaden i löneutveckling mellan könen kan i hög grad förklaras av att män och kvinnor arbetar i olika yrken. Den höga medellönen bland män i åldersgruppen 65+ kan förklaras av att det i första hand är män i högavlönade yrken som väljer att stanna kvar på arbetsmarknaden.

Diagram 18

Medellön inom offentlig sektor efter åldersgrupp. Kr per månad



Antalet anställda över 64 år har således ökat mellan åren 2000 och 2004. Mycket talar för att andelen äldre anställda kommer att fortsätta växa. Om 65+ skulle inkluderas i den officiella lönestatistiken, skulle också de genomsnittliga lönenivåerna i statistiken öka något.

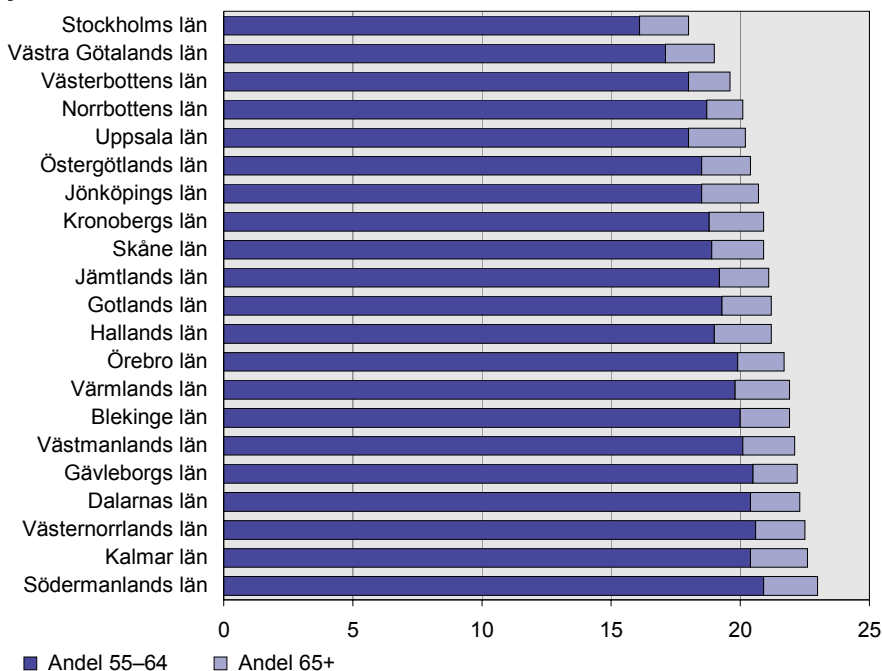
Benägenheten att arbeta länge störst i privat sektor

Åldersstrukturen skiljer sig mellan olika delar av landet. Det är rimligt att anta att ett län med en stor andel äldre kan få större problem med den framtida försörjningen om många anställda går i pension samtidigt.

I diagram 19 och 20 redovisas hur stor andel av de sysselsatta (anställda och egenföretagare) som är äldre än 54 år inom respektive län. Detta ger en fingervisning om omfattningen av kommande pensionsavgångar på arbetsmarknaden. Andelen är uppdelad på åldersgrupperna 55–64 år samt 65 år och äldre. Den senare kan ses som en indikation på benägenheten av att jobba kvar efter 64 år.

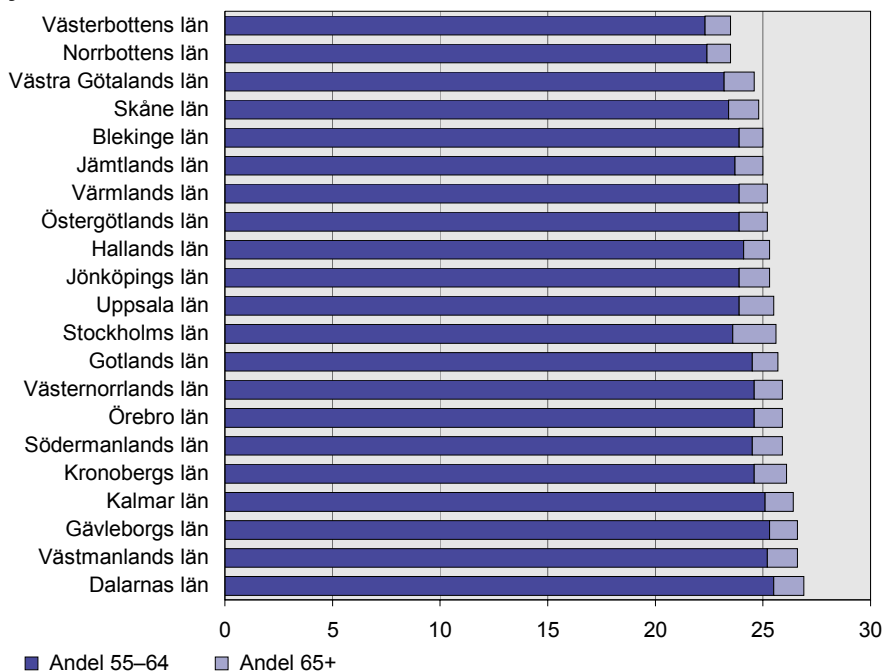
I detta avsnitt används den registerbaserade arbetsmarknadsstatistiken (RAMS) som källa för att möjliggöra studier av hela arbetsmarknaden. Inom den offentliga sektorn utgör andelen sysselsatta äldre än 54 år ca 25 procent av det totala antalet sysselsatta. Det varierar länsvis mellan 24 och 27 procent. Andelen i den privata sektorn är 20 procent med en länsvis variation mellan 18 och 23 procent.

De kommande pensionsavgångarna kan således bli ett större bekymmer i den offentliga sektorn, eftersom andelen 55+ där är större än i den privata sektorn. Samtidigt är andelen 65+ större i den privata sektorn. Att fler väljer att arbeta längre i den privata sektorn skulle kunna bero på att arbetsmiljön där är bättre anpassad för ett längre arbetsliv.

Diagram 19**Andel sysselsatta äldre än 54 år inom privat sektor i procent av alla sysselsatta efter län**

Den minsta andelen sysselsatta äldre än 54 år i den privata sektorn återfinns i Stockholms län och den största i Södermanlands län. Sveriges högsta genomsnittliga löner finns inom den privata sektorn i Stockholms län, vilket i kombination med en stor arbetsmarknad leder till en tillströmning av yngre arbetssökande. Detta kan förklara att andelen äldre är låg i Stockholms län.

Den genomsnittliga andelen sysselsatta äldre än 64 år är 1,9 procent inom den privata sektorn. För att klara det förväntade ökade trycket på välfärdstjänster i framtiden pekar många debattörer och forskare på vikten av att öka antalet arbetade timmar. Ur samhällsekonomisk synpunkt är det av den anledningen positivt om andelen som fortsätter att arbeta efter 64 års ålder är stor.

Diagram 20**Andel sysselsatta äldre än 54 år inom offentlig sektor i procent av alla sysselsatta efter län**

De minsta andelarna sysselsatta äldre än 54 år inom den offentliga sektorn återfinns i Norrbottens och Västerbottens län, de största i Gävleborgs, Västmanlands och Dalarnas län. Benägenheten att jobba efter 64 år i den offentliga sektorn är störst i Stockholms län. Där utgör de allra äldsta sysselsatta 2 procent av den totala sysselsättningen att jämföra med genomsnittet på 1,5 procent för den offentliga sektorn.