

Den demografiska krisen ur ett regionalt arbetsmarknadsperspektiv

Tor Bengtsson⁴

Bakgrund

Man brukar ange den demografiska krisen som det tillstånd då andelen av befolkningen i åldrarna 20–64 år är för liten för att orka försörja både sig själva och de yngre och äldre i samhället. Oftast anger man att krisen uppstår när de stora årskullarna födda under 1940-talet blir äldre och vårdbehövande. Men hur är det ur ett regionalt perspektiv? Har vi i det regionala perspektivet redan idag, eller inom en nära framtid, samma slags problem beroende på en obalans i åldersammansättningen? Vilka problem skapar det i så fall i olika regioner?

Ett alternativ till att utgå från försörjningsbördan är att mäta om den förväntade avgången från arbetsmarknaden är större eller mindre än tillflödet. Den här studien har utgått från den sysselsatta befolkningen i åldern 20–64 år. Med utgångspunkt från att antalet sysselsatta i varje ettårsklass kommer att förändras med samma mönster år för år som under 2000-talets första fem år, har antalet sysselsatta skrivits fram till år 2010. Framskrivningen är gjord per kommun och metoden beskrivs i bilaga 1.

⁴ Författaren är utredare vid analysenheten på avdelningen för näringsliv och arbetsmarknad vid SCB. Förfrågningar kan ställas direkt till författaren via e-post med adress tor.bengtsson@scb.se.

Antalet sysselsatta per kommun år 2010

Med den modell för framskrivning som använts kommer antalet förvärvsarbetande att minska med ungefär 11 000, vilket förmodligen är en underskattning. Prognosinstitutet vid SCB presenterade 2006 en arbetskraftsprognos fram till 2030 (SCB 2006), vars nollalternativ stämmer väl överens med framskrivningen i denna studie.

Syftet är i första hand att ringa in de kommuner som kan komma att ha en obalans mellan tillgång och efterfrågan på ersättare för dem som lämnar arbetsmarknaden. Underskattningen av antalet sysselsatta påverkar nivån på obalansen marginellt, men inte vilka kommuner som får en betydande obalans.

Trots en i stort sett oförändrad nivå på antalet sysselsatta totalt år 2010, är det stor skillnad mellan hur många kommuner som ökar eller som minskar. Av de 289⁵ kommunerna kommer 215 att ha ett underskott i fråga om utbudet av ersättare för dem som lämnar arbetsmarknaden. Inte mindre än 60 kommuner kommer att minska med mer än 5 procent.

⁵ 2002 års indelning med Knivsta som del av Uppsala.

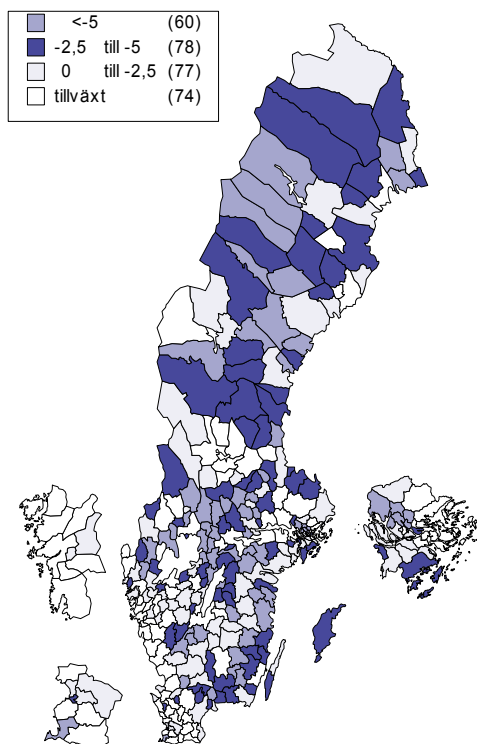
Kommuner med minskande antal sysselsatta

1. Kommuner med minskat antal sysselsätta fram till 2010.

Procentuell förändring

1. Municipalities with decreasing number of employed up to 2010.

Percentage change



Av de kommuner som beräknas få en relativ minskning av antalet förvärsarbetande med mer än fem procent, återfinns mer än hälften i industri- eller glesbygdskommuner⁶. Kommuner med en relativ minskning mellan 2,5 och 5 procent är mer jämnt fördelade mellan olika typer av kommuner, förutom att större städer och storstäder i stort sett helt saknas.

Bland de kommuner som ser ut att få problem med en minskning av antalet förvärsarbetande, återfinns en grupp som vid första anblicken verkar förvånande. Det gäller de förortskommuner⁶ som i likhet med Upplands Väsby och Vellinge hade stor befolkningstillväxt av främst småbarnsfamiljer under 1970-talet. Föräldrarna bor

⁶ Svenska Kommunförbundets kommungruppsindelning, 2005.

kvar och närmar sig pensionsåldern samtidigt som barnen lämnat föräldrahemmet och uppväxtkommunen. Dessa kommuner har inget arbetsmarknadsproblem, utan står snarast inför en generationsväxling inom vissa bostadsområden.

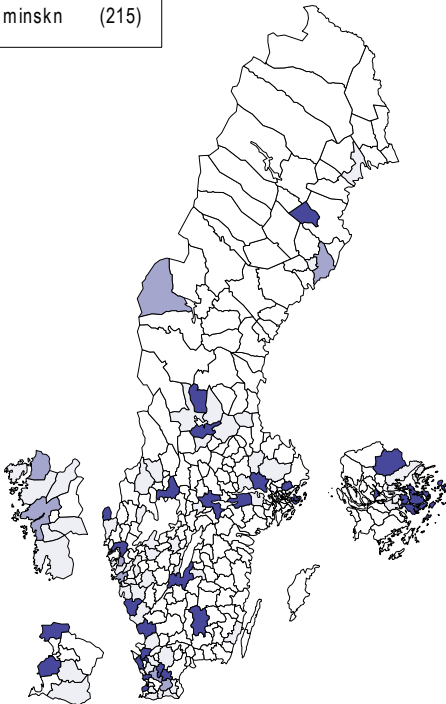
I storleksordningen 60 000 jobb försvinner bland de kommuner som minskar antalet sysselsatta, om resultatet av framskrivningen skulle bli verklighet. Förutsättningen är att man inte kunnat rekrytera andra ersättare än dem som naturligt tillkommer, främst från de yngre som debuterar på arbetsmarknaden.

Kommuner med ökande antal sysselsatta

2. Kommuner med ökat antal sysselsatta fram till 2010. Procentuell förändring

2. Municipalities with increasing number of employed up to 2010. Percentage change

■ >5	(6)
■ 2,5 till 5	(23)
■ 0 till 2,5	(45)
■ minskn	(215)



Endast 74 kommuner förväntas få en ökning av antalet förvärvsarbetande. De återfinns företrädesvis bland de större och medelstora städerna samt i storstäderna och förortskommunerna. Bara sex kommuner ökar med mer än fem procent. Av dessa utmärker sig Åre genom att vara en glesbygdskommun och den enda som inte ligger nära en storstad. De övriga fem är Eslöv, Göteborg, Sjöbo, Stenungsund och Umeå.

Gruppen "De elva"

Tolv kommuner beräknas få en sysselsättningsminskning med åtta procent eller mer. Av dessa har en förortskommun tagits bort i och med att man kan utgå från att det för förortskommunerna handlar mer om bostadsområden med en förestående generationsväxling än att det saknas ersättare för blivande pensionärer. De övriga elva har slagits samman till en grupp och används för att beskriva de demografiska och arbetsmarknadsrelaterade förutsättningar som gäller för den grupp av kommuner som kommer att få problem med att hålla sysselsättningsnivån uppe i framtiden.

Gruppen, som i fortsättningen kommer att benämnas "De elva", består av Bengtsfors, Degerfors, Emmaboda, Filipstad, Gnosjö, Kramfors, Laxå, Lessebo, Ljusnarsberg, Söderhamn och Åsele. Man ska vara medveten om att det som kännetecknar dessa även gäller ett stort antal andra kommuner. Att Gnosjö ingår i gruppen förvånar i och med att kommunen gjort sig känd för småföretagaranda med en hög andel sysselsatta och god tillväxt inom näringslivet. Däremot är flera av de övriga kända som kommuner präglade av problem till följd av industrinedläggningar etc.

I gruppen "De elva" var knappt 49 000 i åldern 20–64 år sysselsatta år 2005, vilket motsvarar en sysselsättningsandel på 55 procent av hela befolkningen. Motsvarande nivå för riket var 59 procent. Ju lägre sysselsättningsandel desto större försörjningsbörda. Enligt framskrivningen blir det en minskning av antalet sysselsatta med nästan 5 000 fram till år 2010 för gruppen "De elva" och därmed en ökande försörjningsbörda för de sysselsatta.

I de följande avsnitten kommer gruppen "De elva" att belysas utifrån tre perspektiv: det demografiska, individernas sysselsättning och utbildning samt den privata sektorn.

Det demografiska perspektivet

Åldersstrukturen

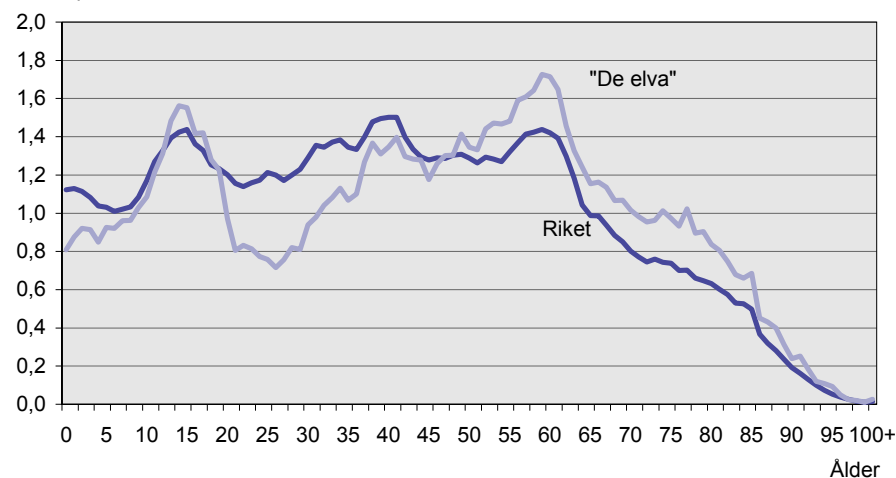
En viktig aspekt är om befolkningens åldersmässiga sammansättning avviker jämfört med rikets. I diagram 18 nedan åskådliggörs varje årskulls andel av den totala befolkningen.

18. Andel av befolkningen i ettårsklasser den 31 december 2005.

Procent

18. Percentage of population by single years

Andel, procent



I diagrammet ser man lätt stora skillnader i åldersstruktur jämfört med riket. Den största avvikelserna finns gruppen mellan 20 och 35 år, där det för flera åldersklasser saknas nästan en tredjedel av årskullen jämfört med riket. Som en följd av mindre andelar i de barnafödande åldrarna, kan vi även notera mindre andelar bland de yngsta barnen. Stora överskott i fördelningen återfinns från 55-årsåldern och uppåt.

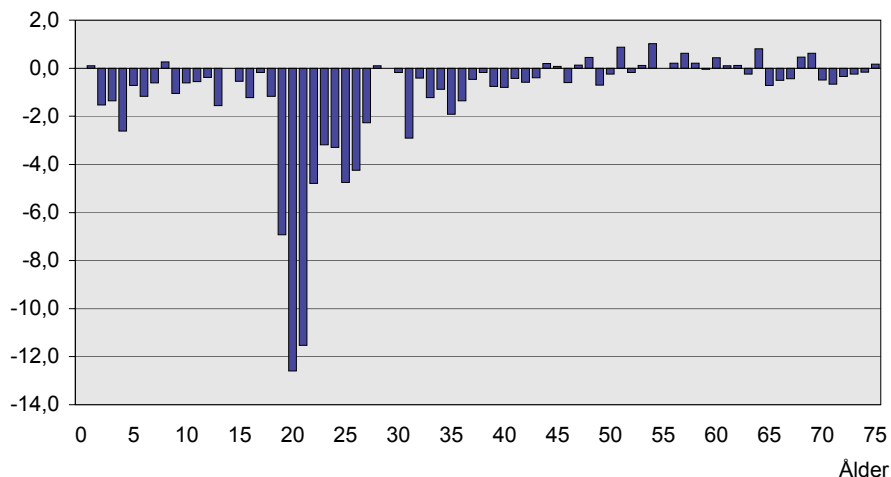
Åldersstrukturen leder också till stora födelseunderskott. På riksnivå vände det från födelseunderskott år 2001 till ett födelseöverskott på 10 000 personer 2005, medan nivån för "De elva" låg oförändrad under perioden med ett underskott på 600–700 personer årligen. Födelseunderskottet beror i första hand på en ogynnsam åldersstruktur; det saknas helt enkelt kvinnor i barnafödande åldrar. Dessutom är könsfördelningen ojämn, det finns ett stort överskott av män. För att uppnå samma könsfördelning som i riket, skulle det behövas ytterligare nästan 2 000 kvinnor i åldern 20–64 år.

Inrikes flyttning

Den inrikes omflyttningen är av avgörande betydelse för den ålderssammansättning som karakteriserar gruppen "De elva". I diagram 19 utgår man från befolkningen vid föregående års slut och räknar fram den förändring i varje årskull som nettoflyttningen ger upphov till.

19. Inrikes flyttnetto i ettårsklasser för "De elva". 2005. Procent

19. Domestic net migration by single years. Eleven municipalities. Percent



Ur diagrammet kan man exempelvis utläsa att av antalet 19-åringar vid slutet av 2004, flyttade drygt 12,5 procent ut som 20-åringar under 2005. Efter avslutade gymnasiestudier flyttade många ut från de aktuella kommunerna. Sammanlagt tappade man efter fyra år ungefär en tredjedel av en årskull. Någon kompensande inflyttning förekom i stort sett inte. Däremot fanns det ett invandringsöverskott från utlandet. Överskottet varierade mellan en halv och en procent per åldersklass.

Flyttmönster av den karaktär som visas i diagrammet är mycket stabila över tid. Storleken på flyttnettona varierar något beroende på konjunktur etc., men riktningen är synnerligen svår att ändra. Generellt sett går flytten från de mindre kommunerna till de större och från de större till storstadsområdena och därifrån till mindre kommuner inom pendlingsavstånd. Kvinnor flyttar oftare och gör sin första långväga flyttning vid lägre ålder än män.

Gnosjö ingår i "De elva" beroende på negativa flyttnetton i de flesta ettårsklasserna. Det innebär att den befolkningstillväxt man fick i samband med inflyttningen av flyktingar från forna Jugoslavien, ledde till en som det verkar temporär tillväxt med ökande befolkning och en hög andel sysselsatta. Sysselsättningsnivån är fortfarande hög, men nu har man samma flyttmönster som så ofta återfinns i kommuner som befinner sig bortom det naturliga pendlingsavståndet till en högskoleort; ungdomarna flyttar ut och återvänder inte efter avslutade studier.

Individens sysselsättning och utbildning

Sysselsatta efter sektor

Låt oss lämna de demografiska aspekterna och studera hur sysselsättningen ser ut ur individperspektivet.

2. Andel sysselsatta efter sektor. 2005

2. Percentage employed by sector

	"De elva"	Riket
Statlig förvaltning	2,6	5,6
Statliga affärsverk	0,0	0,1
Primärkommunal förvaltning	26,4	19,6
Landsting	2,9	6,0
Övriga offentliga institutioner	0,0	0,0
Aktiebolag, ej offentligt ägda	51,4	51,2
Övriga företag, ej offentligt ägda	8,7	8,4
Statligt ägda företag och organisationer	2,5	3,1
Kommunalt ägda företag och organisationer	1,4	1,7
Övriga organisationer	4,1	4,2

Kommunen är betydligt viktigare som enskild arbetsgivare i gruppen "De elva" än i riket. Å andra sidan är andelen anställda hos staten och landstinget mindre, vilket totalt gör att andelen anställda inom offentlig sektor är ungefär densamma för "De elva" som för riket. Privat sektor dominerar och sysselsätter mer än varannan av de sysselsatta.

När man ser till vilka yrken som har hög andel utövare med ålder mellan 55 och 64, finner man att exempelvis 40 procent av gruppen speciallärare, gymnasielärare och specialpedagoger tillhör denna grupp. Det innebär att ungefär 400 lärare kommer att lämna arbetsmarknaden under den kommande 10-årsperioden. Kommer kom-

munerna att kunna rekrytera så många som behövs för att fylla vakanserna? Normalt sett bör en situation med stor efterfrågan och liten tillgång innebära att priset (lönen) höjs, är det möjligt? Framtiden får utvisa om och i så fall hur man löser problemet.

Andra yrken med hög andel sysselsatta 55 år och äldre är bland annat poliser (48 procent av 130), övrig kontorspersonal (35 procent av 1 080) och barnmorskor (34 procent av 330).

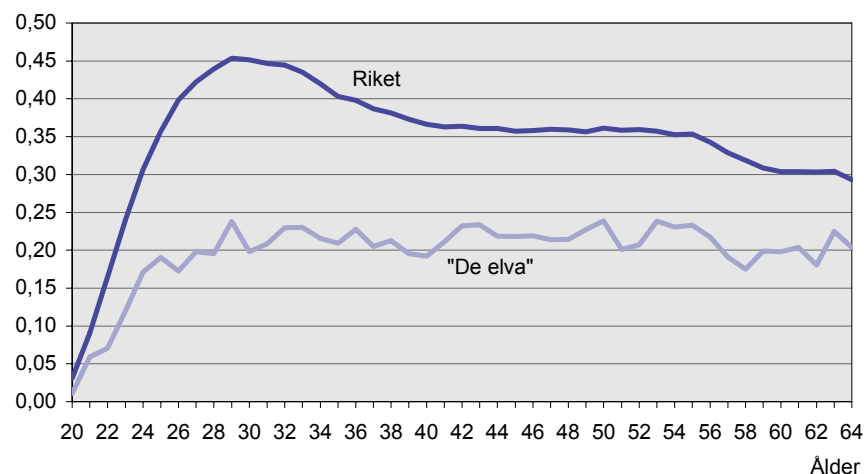
Sysselsatta med högre utbildning

Generellt kan man konstatera att i många av de yrken som kräver eftergymnasial utbildning, är det också stora andelar som är äldre.

20. Andel av de sysselsatta med eftergymnasial utbildning i åttårsklasser. 2005. Procent

20. Percentage of employed with post secondary education by single years

Procent



Det är inte så enkelt att tolka innebörden av att andelen med eftergymnasial utbildning utgör ungefär 20 procent av de sysselsatta i varje åldersklass mellan 25 och 55 år. Är det arbetsmarknadens struktur som gör att efterfrågan på arbetskraft med eftergymnasial utbildning är låg? Eller är det så att man inte är villig att flytta till mindre kommuner efter att man studerat vid en större högskolekommun, utan tvärtom i högre utsträckning lockas till storstadsområdena?

Privat sektors utveckling

Flyttströmmarna från "De elva" är entydiga, de yngre flyttar ut för att inte återvända. Orsakerna kan vara att det inte finns några attraktiva jobb på orten eller att det saknas arbeten efter industri- nedläggningar och omstruktureringar.

Den privata sektorn har den största andelen sysselsatta i såväl riket som i kommungruppen "De elva". Tabell 3 innehåller uppgifter om hela den privata sektorn utom den finansiella delen.

3. Privat sektors utveckling från 2000 till 2005. Index: År 2000=100

3. Development of the private sector. Index: 2000=100

	2000	2001	2002	2003	2004	2005
Antal anställda						
"De elva"	100	100	97	91	86	84
Riket	100	102	102	100	99	101
Produktionsvärde						
"De elva"	100	101	109	97	98	104
Riket	100	105	106	107	112	119
Förädlingsvärde						
"De elva"	100	102	107	99	101	105
Riket	100	103	106	110	117	125
Intäkter av industriverksamhet						
"De elva"	100	98	99	90	92	101
Riket	100	100	99	101	106	113

Utvecklingen är svagare för "De elva" än för riket oavsett vilken av komponenterna man väljer att titta på. För antalet anställda är utvecklingen särskilt negativ.

Tabell 3 ger bilden av en stagnerande privat sektor och i spåren av en privat arbetsmarknad med problem är det inte ovanligt med höga arbetslöshetstal och större ohälsa. Under 2005 erhöll 11,1 procent av befolkningen i åldern 20–64 år någon gång under året ersättning på grund av arbetslöshet. Motsvarande siffra för "De elva" var 16,1 procent.

För samma år och åldersgrupp gällde att 13,1 procent av rikets befolkning någon gång under året erhöll ersättning från Försäkringskassan relaterad till sjukfall. Motsvarande andel för gruppen

”De elva” var 15,2 procent. Ohälsan drabbade i högre utsträckning de äldre och arbetslösheten de yngre.

Vad kommer att hända?

Det är en mörk bild som framtonar med stagnerande arbetsmarknad, obalanserad åldersstruktur, stora födelseunderskott, stor utflyttning, hög arbetslöshet och svårigheter att återrekrytera för de avgångar som kommer att ske under den närmaste perioden. Står katastrofen för dörren? Kommer flyttrenderna att vända? Ingen vet, men gissningsvis kommer ingetdera att ske. Mycket beroende på att samhället har en god förmåga att anpassa sig till ändrade förhållanden.

Flera av de kommuner som ingår i ”De elva” har sedan 1968, som är det år från vilket vi enkelt kan följa utvecklingen enligt nuvarande kommunindelning, minskat sin befolkning med mer än 30 procent. Någonstans finns en undre gräns då man kommer att ha mycket stora svårigheter att bibehålla en fungerande samhällsstruktur, men den här studien ger inga indikationer på var den nivån ligger och inte heller när det inträffar. Däremot är det lätt att inse att anspänningarna kommer att vara mer eller mindre stora beroende på de demografiska förutsättningarna. Riktigt besvärligt blir det när stora andelar av befolkningen kommer att vara i de mest vårdbehövande åldrarna. Sammanfaller den perioden med brist på arbetskraft blir det extra svårt, speciellt om bristen är stor i de yrken som kräver eftergymnasial utbildning.

Motorn i den nedåtgående spiralen är utflyttningarna efter avslutade gymnasiestudier. Det finns inget som talar för att den trenden skulle vända. Om 50 procent av varje årskull ska vara högskoleutbildad, kommer flyttströmmen att bestå. Det verkar i motsvarande grad omöjligt att locka inflyttare till de kommuner som ligger bortom pendlingsmöjligheter till de större kommunerna. Sommaren 2007 visade en rapport från Uppsala universitet (Niedomysl 2007) att de flyttkampanjer som många kommuner satsat på för att locka till sig nya invånare, inte hade någon mätbar effekt på antalet inflyttade.

De kommuner som ingår i gruppen ”De elva” hade mycket väl kunnat vara andra om studien gjorts vid en annan tidpunkt eller om framskrivningen gjorts något annorlunda. Det är många kommuner som har samma problem med den demografiska strukturen och utvecklingen på arbetsmarknaden. Några få kommer att som Åre vända trenden, men de flesta kommer även fortsättningsvis att minska sin befolkning med 20–30 procent vart 30:e år. När stora

andelar i enskilda yrken lämnar arbetsmarknaden blir det extra anspänningar för samhället. Detta är den långsiktiga effekten av de inrikes flyttströmmar som långsamt omformar vårt land.