

# En rörlig arbetsmarknad – dynamiken bland jobb, individer och företag

Jan Andersson<sup>3</sup>  
Björn Tegsjö<sup>4</sup>

## Inledning

Rörligheten på den svenska arbetsmarknaden är mycket omfattande. Påståendet kan göras nästan oberoende av vad man menar med rörlighet. Individrörlighet i form av jobbyten, geografisk rörlighet samt inträde och utträde på arbetsmarknaden är några perspektiv på företeelsen. Ytterligare ett är dynamiken i företag och arbetsställen i form av nyetableringar, nedläggningar, sammanslagningar och outsourcing. I denna artikel behandlas såväl rörligheten bland jobb och individer som företagens dynamik. De resultat som redovisas har tagits fram dels i samband med ett uppdrag från TCO, dels utgjort ett fristående utvecklingsarbete vid SCB:s avdelning för näringsliv och arbetsmarknad.

Den statistik som redovisas i artikeln bygger på data från SCB:s registerbaserade arbetsmarknadsstatistik (RAMS). De register som utnyttjats är Sysselsättningsregistret och Registret över företagens och arbetsställets dynamik (FAD). Sysselsättningen i dessa register bygger på förhållandet som råder under november respektive år.

---

<sup>3</sup> Författaren är utredare vid enheten för företags- och registerbaserad sysselsättningsstatistik vid SCB. Förfrågningar kan ställas direkt till författaren via e-post med adress [fornamn.efternamn@scb.se](mailto:fornamn.efternamn@scb.se).

<sup>4</sup> Författaren är utredare vid analysenheten på avdelningen för näringsliv och arbetsmarknad. Förfrågningar kan ställas direkt till författaren via e-post med adress [fornamn.efternamn@scb.se](mailto:fornamn.efternamn@scb.se).

## Sammanfattning

Under det relativt normala året 2003 bytte nästan 440 000 personer jobb. Samtidigt fick knappt 290 000 personer jobb i samband med att de trädde in på arbetsmarknaden som sysselsatta. Ännu fler, 340 000 personer, avslutade permanent eller tillfälligt sin anställning när de lämnade gruppen sysselsatta. Under 2003 var således totalt 1 065 000 personer involverade i en rörlighet, som innebar att man fått ett nytt anställningsförhållande eller lämnat sin arbetsgivare.

Bland dem som bytte jobb 2003 visade det sig att 6 procent flyttat, 9 procent börjat pendla och en lika stor andel slutat pendla till en annan lokal arbetsmarknad (LA). Flyttningar till annan lokal arbetsmarknad är vanligt bland personer som byter jobb eller inträder på arbetsmarknaden. Det gäller framför allt de som bor i små lokala arbetsmarknader. Även förändringar i pendlingsbeteenden är vanligast bland dem som tillträder nya jobb, men även här med stora regionala variationer.

Dynamiken bland företag och arbetsställen påverkar rörligheten bland individer. Företagsnedläggningar och neddragningar av arbetsstyrkan leder till att personer blir utan jobb, medan nyetableringar och personalförstärkningar ger ökade möjligheter för arbetslösa och nyutexaminerade m.fl. att bli sysselsatta.

År 2003 stod krympande företag för en personalminskning motsvarande ca 300 000 personer, medan motsvarande personalförstärkning bland växande företag var ungefär lika stor. Drygt 100 000 jobb tillkom i nyetablerade företag, men nedlagda företag medförde att i stort sett lika många försvann under året.

Antalet nyetablerade arbetsställen minskade under perioden 1987–2003 liksom antalet sysselsatta under själva startåret. Å andra sidan ökade de nya arbetsställets överlevnadsgrad, som beräknas som andelen kvarvarande ett antal år efter startåret. Även sysselsättningsutvecklingen bland företag som överlevt tre, fem respektive åtta år har beräknats och visat en allt mer positiv bild under den studerade perioden.

## Vad är jobb?

Vad som menas med ett jobb kan det finnas många uppfattningar om. I figur 1 finns ett antal besläktade ord uppräknade.

**Figur 1**  
**Ett urval synonymer och närliggande begrepp till ordet "jobb"**  
*Swedish synonyms of the word and concept "job"*



Som synes finns det ett antal begrepp att välja mellan beroende på utgångspunkt. Vi har för enkelhetens skull ändå valt att genomgående använda begreppet jobb. Det är dock viktigt att definiera vad vi menar med jobb. Först och främst rör det sig om en inkomstbringande sysselsättning hos en arbetsgivare eller som egen företagare. Med denna utgångspunkt kan man betrakta ett jobb antingen utifrån ett individ- eller företagsperspektiv.

Utifrån företagets synvinkel kan ett jobb betraktas som en tjänst eller befattning. Innehavaren av tjänsten kan bytas ut utan att man betraktar det som ett nytt jobb. Jobbet finns kvar. Det som hänt är endast att det fått en ny innehavare (kategori 1).

Kategori 1:  
 Jobb i form av tjänster, befattningar, vakanser etc. (utan fastställda kopplingar till individer)

Kategori 2:  
 Jobb i form av relationer mellan individer och arbetsgivare (inkl. egna företagare)

Ser man ett jobb utifrån individens synvinkel (kategori 2), så kan varje anställningsförhållande mellan individ och arbetsgivare betraktas som ett jobb (egna företagare inkluderas genom att man betraktar dem som sina egna arbetsgivare, jämför eng. "self employed"). En befattning som byter innehavare innebär således att ett nytt jobb (anställningsförhållande) skapas för den person som är ny på tjänsten. När en person går från en arbetsgivare till en annan, är det alltid fråga om ett nytt jobb.

Det är den senare aspekten på jobb, dvs. kategori 2, som tillämpas i denna studie. Varje anställningsförhållande och eget företagande är ett jobb och för att ett byte av jobb ska äga rum, krävs att personen i fråga byter både företag och arbetsställe.

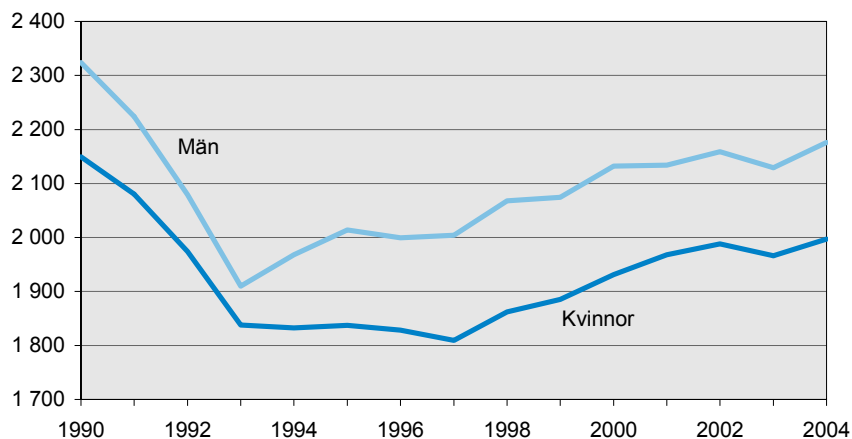
## In och ut på arbetsmarknaden

Sysselsättningsutvecklingen i Sverige efter 1990 har varit dramatisk med en mycket kraftig nedgång de tre första åren följt av en långvarig och långsam uppgång (diagram 17). På tre år minskade sysselsättningen med så många som 600 000 jobb netto. Mer än tio år senare har nivån från 1990 inte uppnåtts.

### Diagram 17

#### Antal sysselsatta under 1990–2004 efter kön. 1 000-tal

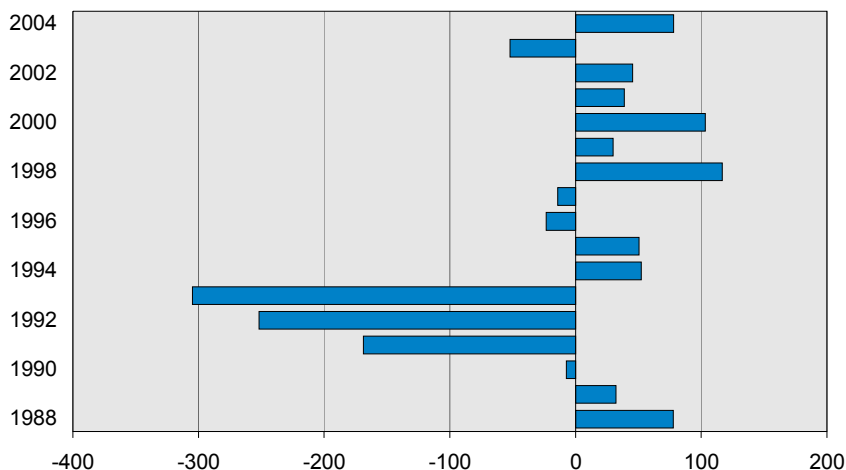
*Employment in Sweden 1990–2004, by sex. Thousands*



I diagram 18 redovisas de årliga nettoförändringarna från 1988 och framåt. Det visar vad som inträffat mellan november det ena året och november nästa år. Approximativt kan det betraktas som förändringen under ett kalenderår. Den stora nedgången i sysselsättningen åren 1991–1993 framgår tydligt.

**Diagram 18**

**Nettoförändring i antalet sysselsatta under 1988–2004. 1 000-tal**  
*Annual net employment changes in Sweden 1988–2004. Thousands*

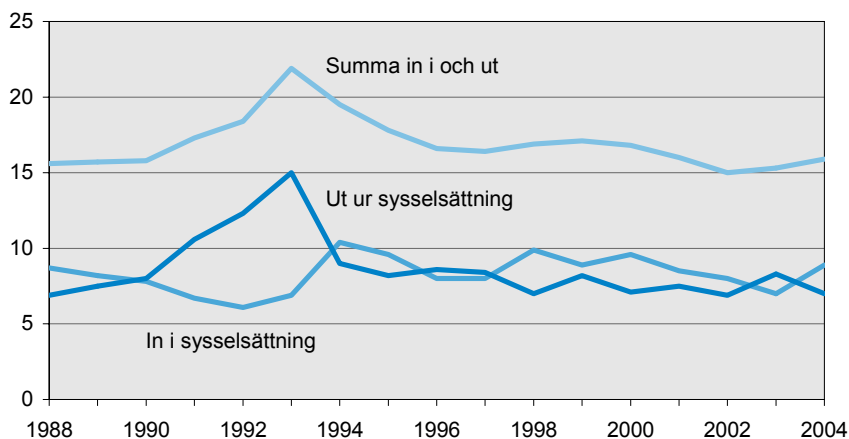


De redovisade nettoförändringarna är resultaten av årliga inflöden och utflöden av sysselsatta. Av diagram 19 framgår hur stora andelar av samtliga sysselsatta personer som var inblandade i de två flödena. Antalet personer som berördes av in- och utflödet motsvarade i genomsnitt ca 16 procent av hela den sysselsatta befolkningen. Toppnoteringarna inträffade under den turbulenta perioden 1992–1994.

**Diagram 19**

**Andel personer som trätt in i eller lämnat arbetsmarknaden under 1988–2004. Procent**

*Percentage of employed persons entering and leaving labour market 1988–2004*



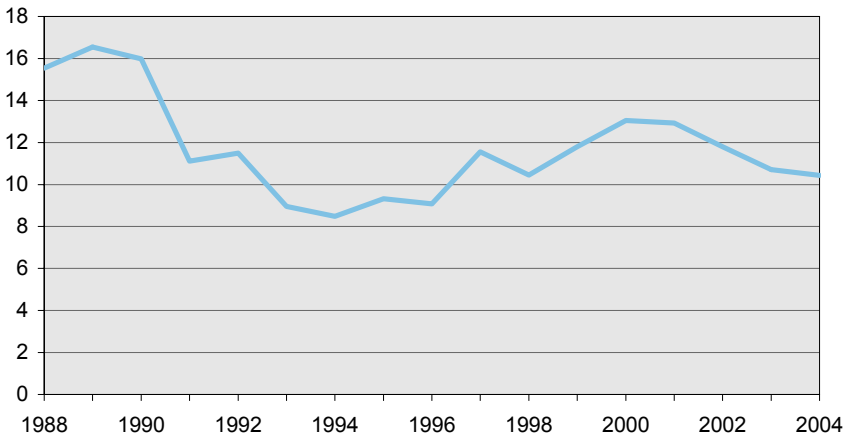
## Jobbyten

Som jobbytare räknas i denna studie personer som varit sysselsatta både i början och slutet av ett år (egentligen november – november) och som bytt arbetsgivare någon gång under året. Av diagram 20 framgår att andelen jobbytare i relation till antalet sysselsatta varierat kraftigt mellan 1988 och 2004. I genomsnitt låg andelen jobbytare kring 12 procent, men variationerna var stora. Under de tre första redovisade åren i diagrammet, 1988–1990, bytte ca 16 procent jobb varje år. Därefter minskade andelen jobbytare kraftigt till drygt 8 procent i mitten på 1990-talet. Man kan förmoda att den stora sysselsättningsminskningen i början på 1990-talet kan ha haft en dämpande inverkan också på rörligheten, dels genom att det fanns färre jobb att byta till, dels genom att det innebar en större risk för uppsägning för de senast anställda.

### Diagram 20

#### Andel jobbytare bland sysselsatta under 1988–2004. Procent

*Percentage of employed persons changing jobs among all employed persons, 1988–2004*



## Geografisk rörlighet

Det kan finnas många skäl till att personer flyttar eller pendlar över längre sträckor. För många flyttare kan t.ex. familje- och boendemiljöskäl vara viktiga anledningar. Den geografiska rörligheten av arbetsmarknadsskäl är omfattande och kan betraktas om en viktig del av matchningsprocesserna på arbetsmarknaden.

När bostadsorten och det lediga jobbet ligger på olika orter, krävs någon form av geografisk rörlighet för att en matchning ska äga

rum, dvs. personen måste flytta eller pendla. Detta gäller både när det är fråga om jobbyten och inträden på arbetsmarknaden.

Bland dem som bytte jobb 2003 visade det sig att 6 procent flyttat, 9 procent börjat pendla och en lika stor andel slutat pendla till en annan lokal arbetsmarknad (LA)<sup>5</sup>. Bland dem som inte bytt jobb var alla de tre nämnda andelarna så låg som 1 procent.

De regionala variationerna är mycket stora. Lokala arbetsmarknader med litet befolkningsunderlag visar höga nivåer i fråga om flyttning och förändringar i pendlingsmönster. Att vara flyttare bland jobbytare i LA med mindre än 5 000 invånare är mer än fem gånger vanligare än i storstädernas lokala arbetsmarknader.

## Tabell 2

### Andel flyttare och andel som börjat och slutat pendla bland dem som bytt respektive inte bytt jobb under 2003. Procent

*Percentage of persons who moved, begun commuting and stopped commuting among job changers and other employed persons 2003*

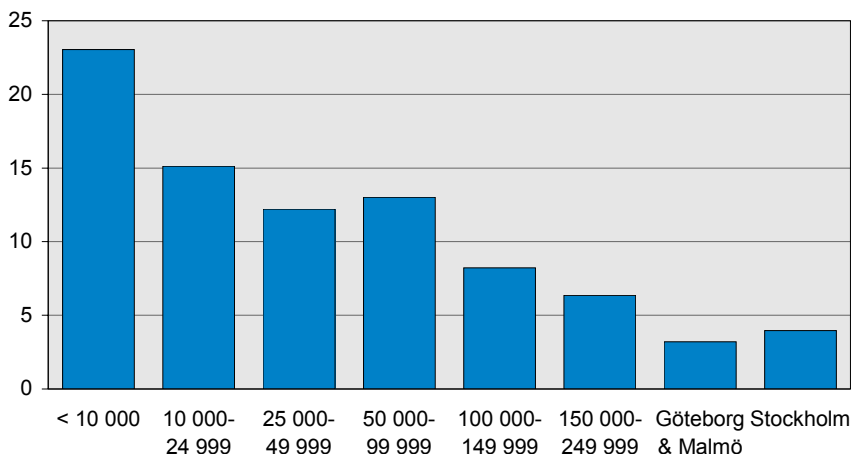
	Flyttat	Börjat pendla	Slutat pendla
Bytt job	6	9	9
Ej bytt job	1	1	1

Föga överraskande är geografisk rörlighet som en del i matchningsprocessen betydligt vanligare i små lokala arbetsmarknader med litet befolkningsunderlag.

<sup>5</sup> Indelningen i lokala arbetsmarknader har gjorts med hjälp av pendlingsströmmar mellan kommuner och kan betraktas som en funktionell indelning. 2003 års indelning med 87 LA har utnyttjats här.

**Diagram 21****Andel flyttare bland jobbytare under 2003 efter lokala arbetsmarknadernas storlek. Procent**

*Percentage of persons who moved among job changers, by size of labour market areas. 2003*



Att hitta ett lämpligt jobb på den egna orten är betydligt svårare om man bor i liten lokal arbetsmarknad än i en storstadsregion. Nyutbildade i små LA ställs ofta inför valet att vänta en lång tid på ett lämpligt jobb, vara beredda att flytta till jobb som erbjuds i andra delar av landet eller att långpendla. Även de som redan har jobb, har större chanser att få ett annat jobb om de väljer hela landet som sin potentiella arbetsmarknad.

## Vilka får de nya jobben?

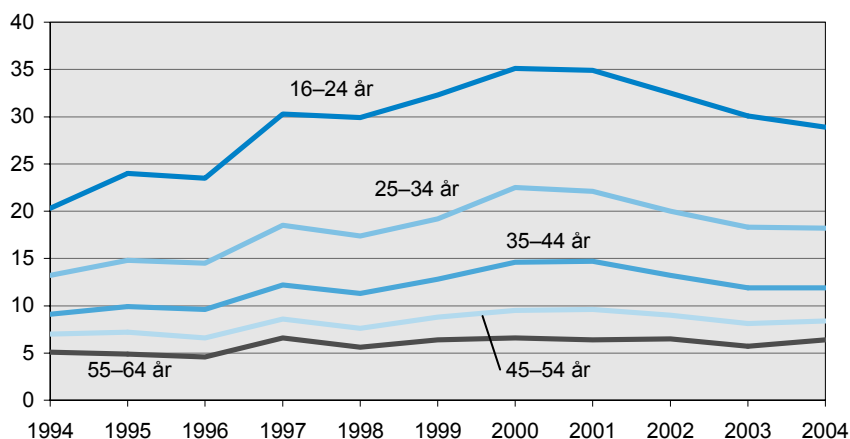
Rörligheten i form av jobbyten varierar i första hand efter ålder (diagram 22). Jobbyte är särskilt vanligt bland yngre, som har en svagare anknytning till arbetsmarknaden. Ju äldre åldersgrupper desto mer sällsynta blir jobbytena. I den yngsta åldersgruppen är det fem till sex gånger vanligare med jobbyte än i den äldsta gruppen.

I de yngsta åldersgrupperna finns det många som kombinerar studier med tillfälliga arbeten, som ofta kan växla. De första åren efter avslutad utbildning blir ofta en sökprocess, som så småningom leder till ett mer beständigt jobb. En hypotes, som skulle kunna prövas, är om inte det senaste jobbets varaktighet skulle kunna förklara jobbyten lika mycket som uppnådd ålder.



**Diagram 22**  
**Andel jobbytare bland sysselsatta efter ålder under 1994–2004.**  
**Procent**

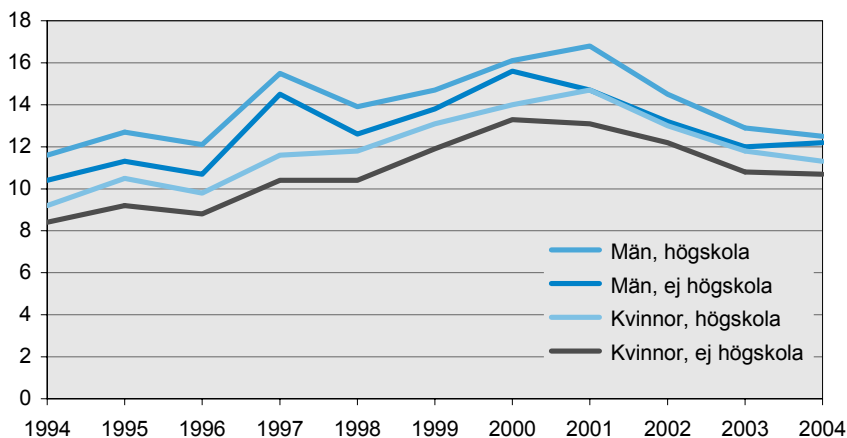
*Percentages of persons getting new jobs, by age. 1994–2004*



Även kön och utbildningsnivå påverkar sannolikheten att byta jobb (diagram 23). Män byter jobb oftare än kvinnor oberoende av utbildningsnivå. Högutbildade män och kvinnor byter oftare än övriga. Dessa förhållanden kan till en del förklaras av olikheter mellan könen fördelning på branscher och sektorer samt av att kvinnor i större utsträckning verkar undvika att jobba långt ifrån bostaden. Därigenom får de ett mindre geografisk område som sin potentiella arbetsmarknad, vilket kan minska valmöjligheterna. Att högutbildade över huvud taget rör sig mer på arbetsmarknaden är väl känt. Det kan förklaras av att arbetsgivarna i stor utsträckning konkurrerar om personer med högre kompetens och specialiserade arbetsuppgifter, vilket får till följd att rörligheten ökar.

**Diagram 23****Andel jobbytare bland sysselsatta efter kön och utbildningsnivå under 1994–2004. Procent**

*Percentages of persons getting new jobs, by sex and education level. 1994–2004*



År 2001 bytte ovanligt många av de sysselsatta personerna jobb. Nästan 17 procent av de högskoleutbildade männen bytte då jobb, medan motsvarande andel för ej högskoleutbildade kvinnor var 13 procent. Tidigare, under 1990-talet, var skillnaderna mellan grupperna ännu större. De sista åren i tidsserien tyder på att skillnaderna minskat.

## Dynamiken i företag och arbetsställen

På flertalet företag och arbetsställen förekommer varje år en viss personalomsättning, dvs. några personer anställs och några slutar. Denna omsättning kan studeras i detalj med hjälp av den registerbaserade arbetsmarknadsstatistiken (RAMS). Man kan också betrakta förändringarna i personalstyrkan i nettotermer och se om det är de nystartade eller nedlagda arbetsställena som står för de största nettoförändringarna jämfört med de växande eller krympande.

Av diagram 24 framgår att de växande företagen år 2003 stod för mer än dubbelt så stor sysselsättningsökning som de nystartade. Krympande företag hade dubbelt så stor betydelse för sysselsättningen som de nedlagda.

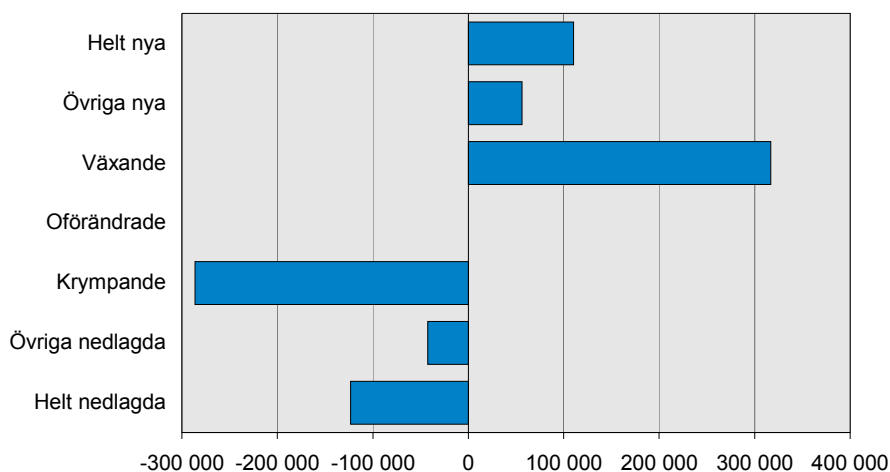
I den politiska debatten framhålls ofta att det är viktigt med nystartade företag och arbetsställen för att skapa nya jobb tillfällen. Redovisningen ger en indikation på att det kan vara nog så viktigt att

stimulera jobbtillväxt i redan existerande företag och arbetsställen. Den statistik som redovisas för helt nya arbetsställen speglar dock arbetsstyrkan direkt efter start. Huruvida nystartade arbetsställen kan vara framgångsrika och öka sin personalstyrka senare, framgår av nästa avsnitt.

#### Diagram 24

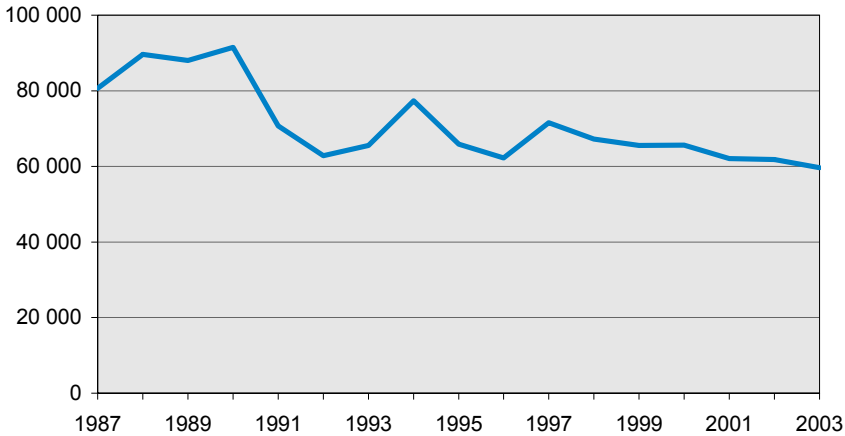
##### Orsak till nettoförändring av antalet jobb under 2003 efter typ av företag/arbetsställe

*Reason for net changes in number of jobs in 2003, by type of enterprise/workplace*

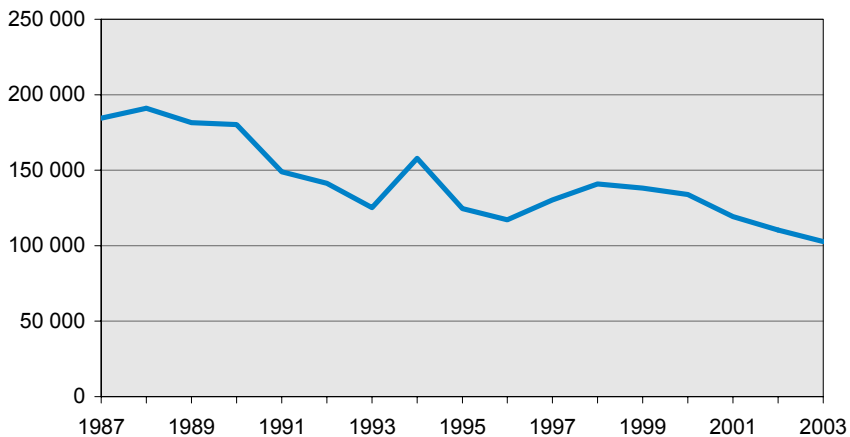


### Hur går det för nya företag?

Mellan 1987 och 2003 startades mellan 60 000 och 90 000 arbetsställen årligen (diagram 25). Under den studerade perioden kan man märka en sjunkande tendens, som är särskilt tydlig under de magra åren i början av 1990-talet, men som fortsätter även senare fast i långsamare takt.

**Diagram 25****Antal nya arbetsställen i ett- och flerarbetsställe företag under 1987–2003***The number of newly started workplaces. 1987–2003*

För nystartade företag minskade även sysselsättningens storlek under det första året i ungefär samma takt (diagram 26).

**Diagram 26****Antal sysselsatta på nya arbetsställen (ett- och flerarbetsställe företag) under 1987–2003***Employment changes in newly started workplaces. 1987–2003*

Den till synes negativa bilden, som det minskande antalet nystartade företag ger, kompenseras dock av att allt fler nya företag överlever åtminstone några år efter nystarten.

I diagrammen 27 och 28 redovisas endast företag med ett arbetsställe och som inte ingår i den offentliga sektorn. Detta görs för att kunna studera nya arbetsställen som samtidigt också är nya företag och som startats på privata initiativ. Däremot finns ingen garanti för att inte några av de studerade nya arbetsställena kan tillhöra koncerner. I dessa fall är det således inte fråga om helt nya företag.

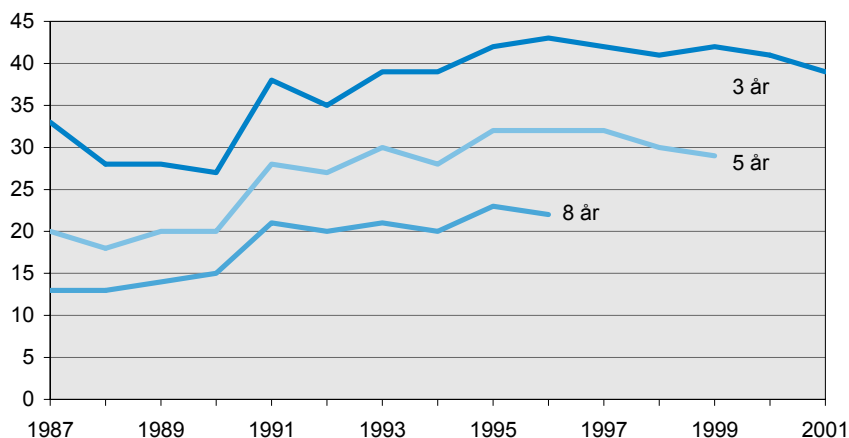
Av diagram 27 framgår att det blivit allt vanligare att nya arbetsställen överlever tre, fem respektive åtta år efter starten. Bland arbetsställen som bildades i slutet på 1980-talet överlevde ca 30 procent tre år efter starten, ca 20 procent i fem år medan mindre än 15 procent kunde fira arbetsställets åttaårsdag. Bland arbetsställen som startade på 1990-talet visar sig överlevnadsgraden vara betydligt högre. Strax över 40 procent fanns kvar efter tre år, medan drygt 30 procent överlevde minst fem år.

Mätningen av nya arbetsställen som funnits kvar minst åtta år, kan endast göras fram till och med startåret 1996. Även denna mer långlivade överlevnad har ökat, från under 14 procent i slutet av 1980-talet till över 20 procent fram till mitten av 1990-talet.

### Diagram 27

#### Överlevnadsgrad efter tre, fem och åtta år bland företag med ett arbetsställe efter startår. Privat sektor. Procent

*Rate of survival after 3, 5 and 8 years among newly started workplaces at enterprises with one workplace, by starting year. Private sector. Percent*



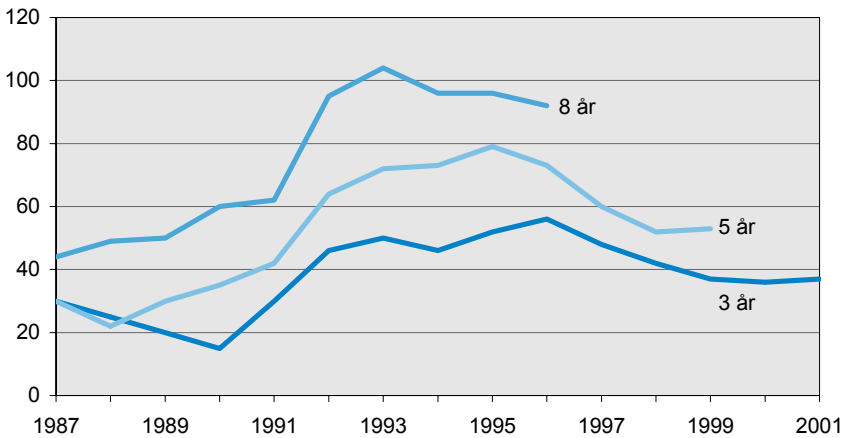
Ett annat sätt att se på effekten av nya arbetsställen bland ett-arbetsställe-företag är att studera hur sysselsättningen har utvecklats bland de överlevande företagen (diagram 28).

Här kan man observera att bland de arbetsställen som finns kvar efter åtta år har det skett stora förändringar beroende på startår. Bland arbetsställen som startade på 1980-talet hade sysselsättningen ökat med ca 50 procent fram till mitten av 1990-talet, dvs. åtta år senare. För de arbetsställen som startade en bit in på 1990-talet och överlevt minst åtta år hade sysselsättningen nästan fördubblats.

### Diagram 28

#### Sysselsättningsförändring efter tre, fem och åtta år bland företag med ett arbetsställe efter startår. Privat sektor. Procent

*Changes in percent of the number of employed persons at newly started workplaces at enterprises with one workplace after 3, 5 and 8 years, by starting year. Private sector*



De stora avvikelserna mellan startåren kan förklaras med att de som startade i slutet av 1980-talet visserligen överlevt men också drabbats av den stora allmänna sysselsättningsnedgången i början på 1990-talet. De arbetsställen som startade i mitten på 1990-talet har under sina första åtta år inte upplevt någon allvarlig lågkonjunktur, utan snarare existerat under en period karakteriserad av svagt stigande sysselsättningsnivåer.

Bland de arbetsställen som överlevt minst tre respektive fem år är utvecklingen ungefär densamma som för dem som funnits minst åtta år. Dock ligger den procentuella sysselsättningsutvecklingen på en lägre nivå, vilket naturligt förklaras av att den uppmätta utvecklingen omfattar färre år. I slutet av perioden, dvs. med startår från mitten av 1990-talet, verkar sysselsättningen ha stagnerat något, men talen ligger dock betydligt högre än för de arbetsställen som startade på 1980-talet.