

Identifiering av snabbväxande företag och gaseller

*Andreas Poldahl*³¹

*Fredrik W. Andersson*³²

*Ulf Johansson*³³

Sammanfattning³⁴

Det finns ett behov av att klassificera och följa snabbväxande företag, i synnerhet så kallade gaseller. De dominerande definitionerna av gaseller är emellertid förknippade med olika metodmässiga problem, inte minst för att de exkluderar företag med färre än 10 anställda. Dessa mikroföretag utgör ca 96 procent av de svenska företagen. Med anledning av detta har en alternativ definition av gaseller som inkluderar mikroföretag prövats i denna studie.

Analysen visar att av alla företag med organisk tillväxt var knappt 18 procent gaseller, dvs. högst fem år gamla, medan över 80 procent var äldre företag med snabb organisk tillväxt. Två tredjedelar av gasellföretagen var mikroföretag. Gasellföretag fanns i samtliga branscher, men de flesta inom parti- och detaljhandeln. Gasellerna tenderade att vara mer exportorienterade, hade en högre andel sysselsatta med eftergymnasial utbildning och en lägre soliditet än jämförbara icke-gasellföretag.

³¹ Författaren är utredare vid enheten för ekonomisk analys vid SCB. Förfrågningar kan ställas direkt till författaren via e-post med adress: andreas.poldahl@scb.se.

³² Författaren är utredare vid enheten för ekonomisk analys vid SCB. Förfrågningar kan ställas direkt till författaren via e-post med adress: fredrik.andersson@scb.se.

³³ Författaren är utredare vid enheten för näringslivets struktur vid SCB. Förfrågningar kan ställas direkt till författaren via e-post med adress: ulf.johansson2@scb.se.

³⁴ Projektledare har varit Andreas Poldahl. Ett stort tack för värdefulla kommentarer riktas till Dan Johansson vid Ratio, Björn Falkenhall vid Tillväxtanalys och seminariedeltagare vid näringsdepartementet.

Introduktion

Under den senaste tiden har intresset ökat för nystartade företag och deras betydelse för den ekonomiska utvecklingen. Fokus ligger i huvudsak på sysselsättningseffekter och andra följder såsom ökad effektivitet, fler innovationer samt strukturomvandling (Fritsch 2008). De flesta analyser inom området visar att det bara är en bråkdel av de nystartade företagen som också utvecklas till så kallade snabbväxande företag, vilka genererar många av de nya arbetstillfällena (Storey 1994, Schreyer 2000).

Inom forskningslitteraturen är mycket litet nämnt om snabbväxande företag och deras uppkomst. Hart (2000) har sammanställt olika teoretiska ansatser som används för att studera företagstillväxt. Forskningen härstammar främst från den neoklassiska tillväxtforskningen. Frågor som analyserats handlar bl.a. om företagens produktionsoptimering (skalfördelar) och beteende under imperfekt konkurrens. Dessutom görs kopplingar till företagens agerande under olika faser av livscykeln.

Vad innebär det att ett företag växer snabbt? Innebär det att ett företag konkurrerar ut ett annat och därmed vinner marknadsandelar, eller kan ett företag vinna mark utan att konkurrera ut ett annat liknande företag genom att erbjuda produkter och tjänster som inte finns på marknaden? Det är möjligt att med hjälp av registerdata fånga upp företag som vuxit genom att köpa upp en konkurrent, däremot är det betydligt svårare att se om ett företag vuxit genom att konkurrera ut andra eller till följd av att marknaden vuxit. Det har visats i en studie av Davidsson och Delmar (2001) att så kallad organisk tillväxt, dvs. företagstillväxt som inte drivs av uppköp eller samgåenden med andra företag, i huvudsak förekommer inom små och medelstora företag; de flesta snabbväxande företag är dock medelstora företag. Henrekson och Johansson (2008) gör gällande att tillväxten oftare verkar vara av organisk karaktär i nya och små företag än bland äldre och stora företag. De sistnämnda växer istället främst genom fusioner och förvärv.

Denna rapport syftar till att kartlägga och praktiskt testa olika definitioner av så kallade gasellföretag, vilka utgör en delmängd av de snabbväxande företagen. Syftet är också att visa vilken information som kan tas fram utifrån den valda definitionen samt att redovisa några exempel på vad som utmärker gaseller jämfört med icke-gaseller. Analysen ska mynna ut i en definition som kan användas

för eventuell framtida publicering av statistik om gaseller och andra snabbväxande företag.

För att kunna urskilja gaseller från andra snabbväxande företag måste man först definiera hur man ska mäta tillväxt och vad som avses med gasellföretag. Olika definitioner ger fundamentalt olika resultat. I det följande redogörs för de datakällor som ligger till grund för analysen. Därefter redovisas och testas två standarddefinitioner av snabbväxande företag och gasellföretag: Eurostat/OECD:s definition och Birch index. Utifrån detta presenteras ett förslag på en modifierad definition (anpassat till den svenska näringsstrukturen) och ett urval av ekonomiska indikatorer baserat på denna. Rapporten avslutas med rekommendationer för eventuell framtida statistik.

Datakällor

Basen för den information som redovisas i denna rapport är SCB:s årliga undersökning Företagens ekonomi (FEK). Företagens ekonomi är den enda undersökning som bygger på bokslut från samtliga företag i Sverige (exklusive den finansiella sektorn, SNI 2007 64–66). Fullständiga resultat och balansräkningar samlas in för alla företag. Basen är Skatteverkets standardiserade räkenskapsutdrag (SRU). Mer detaljerade uppdelningar samlas in för ett urval av företag. Liknande information finns tillgänglig från den gamla finans- och industristatistiken fr.o.m. 1986, i vissa fall tidigare.

I denna studie analyseras företagens tillväxt under en fyraårsperiod, från 2005 till 2008. Enligt FEK fanns det totalt ca 824 000 företag 2005 och ca 915 000 företag 2008³⁵. Ungefär 675 000 av de 824 000 företag som ingick i FEK 2005 var fortfarande aktiva 2008. Dessa utgör baspopulationen för analysen.

Populationen i FEK har sedan samkörts med Företagens och arbetsställdens dynamik (FAD). FAD har skapats för att få stabilare identiteter på företag och arbetsställen över tiden och är en vidareutveckling av den registerbaserade arbetsmarknadsstatistiken (RAMS)³⁶. Detta ger möjligheter att studera nybildningar, nedläggningar, uppdelningar och sammanslagningar av företag och/eller arbetsställen. Man kan använda informationen i FAD för att identifiera om företa-

³⁵ I undersökningen FEK räknas alla bolag som ingår i en koncern som separata företag med olika organisationsnummer.

³⁶ FAD har samma företagspopulation som RAMS.

gen är genuint nystartade eller om de härrör från t.ex. avknoppningar eller sammanslagningar. Därmed får man en indikation på om företagens sysselsättningstillväxt är av organisk eller icke-organisk karaktär. Från FAD används också informationen om verksamhetens startår, vilket i vissa fall skiljer sig från när företaget har inregistrerats hos Skatteverket, eftersom det i vissa fall kan gå lång tid mellan registrering och start av verksamhet.

På grund av skillnader i täckning reducerades baspopulationen vid samkörningen. Den största skillnaden mellan FEK och RAMS/FAD är att RAMS/FAD endast innehåller information om företag där minst en person är huvudsakligen sysselsatt under november, medan en stor del av företagen i FEK inte har några sysselsatta alls. Den restriktion som vi använt innebär att företagspopulationen från FAD uppgick till ca 251 000 företag. Av dessa hade nästan 150 000 företag ett startår före 2000. Av de ca 101 000 företag som startades mellan 2000 och 2004 var det nästan 33 000 som var genuint nya medan drygt 68 000 företag hade nybildats genom avknoppning eller sammanslagning. Endast ca 160 000 företag återstod efter den slutliga samkörningen med RAMS. En nackdel med detta förfarande är att man exkluderar alla företag som inte haft några sysselsatta under basåret; dessa företag kan ha haft en kraftig tillväxt under den efterföljande perioden.

Utöver ovan nämnda källor används ekonomiska data från momsregistret som underlag för analys av tillväxt och exportintensitet. Denna sammanlänkning innebär inte några reduktioner av företagspopulationen. Alla ekonomiska nyckeltal finns definierade på företagsnivå, vilket utesluter analyser av arbetsställets ekonomiska utveckling.

Olika definitioner av gaseller

Begreppet "gaseller" myntades först av den amerikanske forskaren David Birch för ett trettiotal år sedan (Birch 1979). Han identifierade en speciell grupp av företag som snabbväxande. Dessa företag var oftast små och generade många nya arbetstillfällen. Birch definition av gaseller var att företagen skulle ha haft minst en 20-procentig årlig tillväxt under en femårsperiod. Tillväxten baserades på förändring i antalet anställda, förädlingsvärde eller en kombination av dessa. Ett alternativ till denna definition är att utgå från företag som

har dubblerat personalstyrkan under en period om fem år. Birch definition har sedan omarbetats och reviderats.³⁷

Eurostat/OECD:s definition

OECD och Eurostat har som del av *Entrepreneurship Indicator Programme (EIP)* tillsammans med experter från olika statistikmyndigheter utarbetat en manual för statistik om företagsdemografi (Eurostat-OECD, 2007). En del av rapporten handlar om identifiering av snabbväxande företag och gaseller. Snabbväxande företag definieras enligt följande:

“All enterprises with average annualized growth greater than 20 percent per annum, over a three year period should be considered as high growth enterprises. Growth can be measured by the number of employees or by turnover.”

och definitionen av gaseller är:

“All enterprises up to 5 years old with average annualized growth greater than 20 percent per annum, over a three year period, should be considered as gazelles”.

Enligt manualen finns dessutom ett krav på att tillväxten i företagen inte får snedvridas av samgåenden eller fusioner med andra företag. Övertagande eller samgående kan öka antalet anställda och omsättningen avsevärt, men sådan icke-organisk tillväxt ska inte beaktas när företag klassas som snabbväxande eller inte.

Ett ytterligare krav är att företagen ska ha minst 10 sysselsatta när deras tillväxt börjar mätas. Anledningen är att man inte kan applicera samma kriterium om procentuell tillväxt på mikroföretagen utan att snedvrida resultaten. Då skulle t.ex. alla företag som ökar från en till två anställda falla inom ovanstående definition.

Eurostat/OECD:s definition som utgår från förändringen i antal anställda X_{it} för företag i under perioden t till $t+3$ kan beräkningsmässigt uttryckas som:

³⁷ En kombination av åtta kriterier, delvis liknande dem som redovisas i det följande tillämpas i Dagens industris undersökning av gaseller (se länken): <http://di.se/Default.aspx?iframeUrl=http%3a%2f%2fdagensindustri.se%2fGaseller%2fTredje-kolumn%2fInformation%2fMer-information-om-DI-Gasell%2f&epslanguage=sv&pid=4324>

$$\begin{cases} \text{Tillväxt}_{it+3} = \left(\frac{X_{it+3}}{X_{it}}\right), & X_{it} > 9 \\ \left(\frac{X_{it+3}}{X_{it}}\right) > 73 \text{ procent} \end{cases} \quad (1)$$

Birch index-definitionen

Tanken med *Birch index* (BI)-definitionen är att ta hänsyn till både den faktiska och den relativa förändringen. Denna sammanvägning görs för att man anser att stora företag får en för hög sannolikhet att bli klassade som gaseller om man enbart fokuserar på den absoluta förändringen. Det omvända förhållandet gäller om man ser till den relativa förändringen.

BI beräknas utifrån följande formel:

$$\begin{cases} BI_{it+3} = (X_{it+3} - X_{it}) \left(\frac{X_{it+3}}{X_{it}}\right), & X_{it} > 9 \\ BI_{it+3} > 90: e \text{ percentilen} \end{cases} \quad (2)$$

där variabel X_{it} anger storlek för företag i vid tiden t . För varje företag beräknas ett index, därefter rangordnas företagen. På detta sätt bildas en kumulativ fördelning av BI. Den tiondel av företagen som har utvecklats bäst, dvs. som har ett beräknat BI överstigande den 90:e percentilen räknas som gasellföretag (Birch 1987).

Tillämpning av olika definitioner

I tabell 41 redovisas antalet gaseller baserat på de båda definitionerna. I tabellen visas också hur många av de företag som räknas som gaseller enligt Eurostat/OECD och som haft en kontinuerlig tillväxt om minst 20 procent per år (inte bara en genomsnittlig tillväxt över treårsperioden).

41. Antal gaseller (exklusive företag med mindre än 10 anställda) baserat på Birch index (BI), Eurostat/OECD:s definition samt 20 procents årlig tillväxt enligt Eurostat/OECD:s definition, efter bransch och tillväxtmått. 2008

41. Number of gazelles (excluding enterprises with less than 10 employees) according to Birch index, the definition of Eurostat/OECD and 20 percent yearly growth according to the definition of Eurostat/OECD, by industry and growth measure. 2008

Sektor	Anställda			Nettoomsättning			Lönesumma		
	BI	Eurostat/OECD	20 proc.	BI	Eurostat/OECD	20 proc.	BI	Eurostat/OECD	20 proc.
Tillverkningsindustri	51	24	1	59	67	8	54	41	3
Tjänstesektor	115	73	9	109	135	21	114	139	21
Hela näringslivet	192	113	12	192	251	37	192	219	30
Antal företag i populationen				160 333					

Källa: Företagens ekonomi i kombination med FAD.

Gasellerna var klart överrepresenterade inom tjänstesektorn. Detta gällde oavsett vilken av definitionerna man tillämpar. Eftersom endast företag med minst 10 anställda ingår, har dock en mycket stor andel av företagen exkluderats. Mikroföretagen utgjorde hela 96,4 procent av alla företag 2005, där 72,6 procent av samtliga företag inte hade några anställda (se tabell 42). En del av de mikroföretag som exkluderades kan ha haft en mycket kraftig tillväxt under perioden. Dessutom står mikroföretagen för ungefär en fjärdedel av näringslivets totala förädlingsvärde. Det är därför önskvärt att även försöka identifiera gaseller bland mikroföretagen. I nästa avsnitt redovisas därför ett förslag på en alternativ definition för att kunna identifiera gaseller i samtliga storleksklasser.

42. Antal och andel aktiva företag samt procentuell andel av förädlingsvärdet och antal anställda efter företagsstorlek. 2005

42. Number of enterprises and percentage of enterprises, value added and employees by size of enterprise. 2005

Företagsstorlek	Antal företag	Andel företag, procent	Andel av förädlingsvärde, procent	Andel anställda, procent
Mikroföretag (0 anställda)	596 085	72,6	7,2	0,0
Mikroföretag (1–9 anställda)	195 012	23,8	16,1	22,6
Små företag (10–49 anställda)	24 708	3,0	17,3	21,0
Medelstora företag (50–249 anställda)	4 182	0,5	16,7	17,9
Stora företag (250+ anställda)	891	0,1	42,6	38,4
Totalt	820 878	100,0	100,0	100,0

Källa: Företagens ekonomi.

Alternativ definition som inkluderar mikroföretag

Det finns många olika metoder för hur man skulle kunna identifiera snabbväxande företag och gaseller utan att helt exkludera mikroföretagen. Här presenteras en enkel metod som använder information om både företagets absoluta och procentuella tillväxt. Vill man studera tillväxt bland mikroföretagen kan den absoluta förändringen användas. Tillväxt bland större företag definieras utifrån den procentuella förändringen. Denna uppdelning har gjorts för att ta hänsyn till de eventuella problem som uppkommer vid användning av OECD:s definitioner. Det främsta problemet med användandet av BI-index är att större företag får något förhöjda sannolikheter att rankas som gaseller när den absoluta tillväxten stiger. Problematiken gäller också procentuell tillväxt vid tillämpning av OECD:s definition. I det senare fallet handlar det om att mikroföretag får förhöjda sannolikheter att klassas som gaseller när relativ tillväxt tillämpas.

För att identifiera gasellerna i den minsta storleksklassen analyseras således företagets absoluta tillväxt. Om företagets antal anställda används som en tillväxtvariabel, har ett kriterium införts om att mikroföretag med absolut tillväxt om minst sju personer klassas som gaseller. Kriteriet utgår från de krav som gäller för de minsta företagen, företag med 10 anställda, enligt Eurostat/OECD:s definition. Det är ett konservativt satt kriterium, men åtminstone de mikroföretag som uppfyller samma krav som ställs på dessa något större företag kommer att inkluderas.

På motsvarande sätt skulle man kunna sätta kriterier för nettoomsättning och lönesumma, med ett krav på absolut tillväxt som motsvarar minst 72,8 procent av medianvärdet för företag med 10 anställda. Baserat på data från Företagens ekonomi för 2005 skulle detta innebära att mikroföretag med absolut tillväxt under perioden 2005 – 2008 överstigande 8,6 mnkr i nettoomsättning respektive 2 mnkr i lönesumma skulle kunna klassas som gaseller. Denna absoluta tillväxt motsvarade det 97:e percentilvärdet i respektive tillväxtfördelning under den aktuella perioden. Mot bakgrund av ovan förda resonemang formuleras följande tillväxtindikator uppdelat på företagens storlek i antalet anställda:

$$Alt_{tillväxt_{it+3}} = \begin{cases} (X_{it+3} - X_{it}) & \text{om företag har mindre än 10 anställda} \\ \left(\frac{X_{it+3}}{X_{it}}\right) & \text{om företag har fler än 9 anställda} \end{cases} \quad (3)$$

Används företagets antal anställda som tillväxtvariabel rankas företagen som gaseller om följande gäller:

$$(X_{it+3} - X_{it}) \geq 7 \text{ personer om företag har mindre än 10 anställda} \quad (4)$$

$$\left(\frac{X_{it+3}}{X_{it}}\right) - 1 > 72,8 \text{ procent om företag har fler än 9 anställda} \quad (5)$$

I tabell 43 redovisas antalet gaseller baserat på denna alternativa definition. Vidare visas effekten av att frånga kravet på organisk tillväxt respektive startår.³⁸ Det framgår att av ursprungspopulationen på drygt 160 000 företag fanns det totalt 6 586 företag som uppvisade snabb tillväxt under 2008 baserat på omsättningskriteriet. Drygt 60 procent av dessa eller totalt 4 018 företag var organiskt snabbväxande företag. Av företagen med organisk tillväxt var 730 eller knappt 18 procent gaseller, dvs. max fem år gamla, medan över 80 procent var äldre företag med snabb organisk tillväxt.

Antalet gaseller enligt denna alternativa definition (730), var avsevärt större än motsvarande uppgifter enligt Eurostat/OECD:s definition respektive Birch index som redovisades i tabell 41 (251 respektive 192 företag). Skillnaden mellan den alternativa definitionen och Eurostat/OECD utgörs av snabbt växande mikroföretag. Dessa

³⁸ Notera att analysen här baseras på den population företag där information fanns tillgänglig från FAD. En fullständig analys av företag med icke-organisk tillväxt bör baseras på den mycket större populationen företag som fanns innan matchningen mot FAD.

utgjorde följaktligen ungefär två tredjedelar av samtliga gaseller enligt den alternativa definitionen. Det är värt att notera att enbart tre av dessa 730 företag var stora företag med 250 eller fler anställda. Detta är delvis en effekt av tillväxtkravet som ställs på snabbväxande företag. Kravet på procentuell tillväxt är detsamma för alla företag med över nio anställda. Samtidigt kan man anta att det blir gradvis svårare att uppfylla detta krav ju större företaget är i utgångsläget³⁹.

Som en jämförelse kan nämnas att antalet gaseller ökade dramatiskt om relativ tillväxt används för samtliga företag och inte bara för företag med 10 anställda eller fler. Baserat på omsättning skulle antalet nästan ha sjufaldigats från 730 till 4 876 gaseller. Men som nämnts ovan skulle detta snedvrída resultatet, eftersom det knappast är relevant att likställa en 70 procentig tillväxt i ett mycket litet och i ett stort företag.

43. Antal snabbväxande företag och gaseller baserat på kriterierna organisk tillväxt och startår efter bransch och tillväxtmått. 2008

43. Number of high growth enterprises and gazelles according to organic growth and starting year by industry and growth measure. 2008

Kriterier	Unga företag (max 5 år)			Unga och äldre företag		
	Anställda	Netto-omsättning	Löne-summa	Anställda	Netto-omsättning	Löne-summa
Industri, totalt	112	228	178	440	1 178	821
varav organisk	51*	127*	80*	198	729	417
varav icke organisk	61	101	98	242	449	404
Tjänstesektor, totalt	511	904	798	1 867	4 129	3 034
varav organisk	200*	490*	340*	786	2 593	1 434
varav icke organisk	311	414	458	1 081	1 536	1 600
Näringslivet, totalt	750	1 379	1 178	2 810	6 586	4 764
varav organisk	281*	730*	495*	1 184	4 018	2 232
varav icke organisk	469	649	683	1 626	2 568	2 532
Antal företag i populationen	160 333					

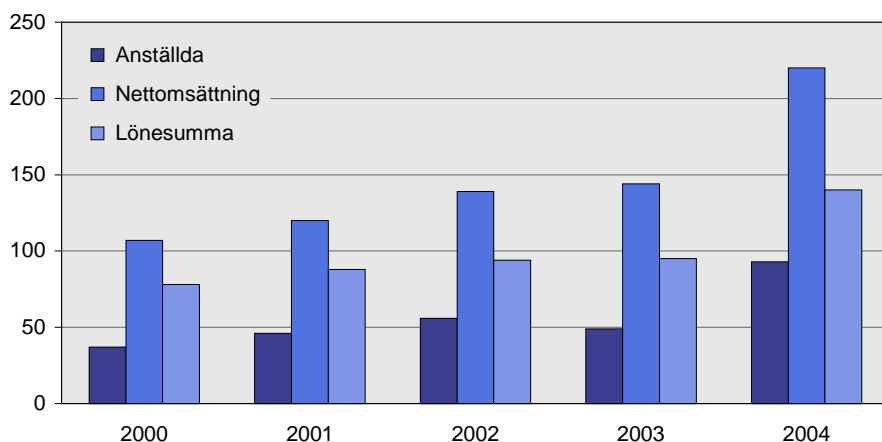
Anmärkning: * betecknar gaseller

³⁹ Fördelade på storleksklass fanns det 2005 13 gaseller inom storleksgruppen 0 anställda; 466 gaseller inom gruppen 1–9 anställda; 227 gaseller inom gruppen 10–49 anställda; 21 inom 50–249 anställda samt 3 gaseller inom gruppen fler än 249 anställda. Av de sammanlagt 730 gasellerna betecknas 693 som "övriga aktiebolag"; 5 som "fysiska personer"; 18 som "handel och kommanditbolag"; 5 som "ekonomiska föreningar" medan 10 av gasellerna är "utländska juridiska personer".

Antalet gasellföretag varierar något beroende på om man väljer anställda, nettoomsättning eller lönesumma för att mäta tillväxten i företagen. Gasellerna var flest då nettoomsättningen användes och minst när antalet anställda tillämpades. Tabell 43 bekräftar bilden att merparten av alla snabbt växande företag och gaseller var aktiva inom tjänstesektorn. För att ytterligare nyansera analysen redovisas gasellerna dels efter startår i diagram 4, dels uppdelade på mikro- (under 10 anställda) respektive stora gaseller och efter bransch (SNI-avdelningar) i tabell 44.

4. Antal gaseller efter tillväxtmått och startår. 2008

4. Number of gazelles by growth measure and starting year. 2008



Av de 730 gaseller som redovisades i tabell 43, visar det sig att cirka en tredjedel startade verksamheten under 2004⁴⁰. I övrigt kan man utläsa att gasellföretagen har haft en tendens att starta upp verksamheten relativt sent. Detta mönster gällde oavsett om man mäter tillväxten i företagen genom nettoomsättningen, antalet anställda eller lönesumma.

⁴⁰ För att klassas som snabbväxande under perioden 2005–2008 måste företaget ha startat verksamheten senast 2004.

44. Antal gaseller med organisk tillväxt med startår senast 2000 efter företagets näringsgren, tillväxtmått samt företagets storlek. 2008

44. Number of gazelles with organic growth and starting year latest 2000 by industry, growth measure and size of the enterprise. 2008

Näringsgren (SNI 2007)	Anställda		Nettoomsättning		Lönesumma	
	Mikro	Stora	Mikro	Stora	Mikro	Stora
Annan serviceverksamhet (S)	1	15	2	-	3	-
Byggverksamhet (F)	23	-	51	45	31	36
Fastighetsverksamhet (L)	3	1	14	1	6	4
Handel (G)	22	15	192	37	38	37
Hotell- och restaurangverksamhet (I)	7	-	5	2	3	3
Information och kommunikation (J)	27	20	28	28	53	30
Jordbruk, skogsbruk och fiske (A)	5	1	10	4	3	3
Kultur, nöje och fritid (R)	1	-	2	1		1
Tillverkning (C)	27	24	60	67	39	41
Transport och magasinering (H)	12	8	30	14	13	14
Utbildning (P)	1	3	3	4	3	4
Uthyrning, fastighets- och övrigt (N)	8	11	16	18	12	19
Utvinning av material (B)	1	-	3	-	2	-
Verksamhet inom juridik (M)	27	12	57	27	63	23
Vård och omsorg (Q)	3	3	2	3	5	4
Försörjning av el, gas, värme och kyla (D)	-	-	1	-	1	-
Vattenförsörjning (E)	-	-	3	-	1	-
Totalt hela näringslivet	168	113	479	251	276	219

Anmärkning: Mikro = mindre än 10 anställda.

Som framgår av tabell 44 förelåg det stora branschvisa skillnader mellan de olika gasellföretagen. I de flesta branscher utom Uthyrning m.m. (N) fanns det största antalet gaseller inom storleksklassen 0–9 anställda, oavsett vilken variabel som använts för att mäta tillväxt.

Baserat på tillväxten i företagets nettoomsättning dominerade detalj- och partihandeln, som ensam stod för nästan en tredjedel av alla gaseller, varav över 80 procent hade under 10 anställda. Om man använder andra mått för tillväxt, dominerade handeln inte alls på samma sätt. Studerar man istället tillväxten med hänsyn tagen till antalet anställda fanns det flest gaseller inom Tillverkning (C), medan Verksamhet inom juridik (M) dominerade om tillväxt mäts utifrån lönesumma. Mönstret som visas i tabell 44 förändrades inte i någon större omfattning om kraven på organisk tillväxt eller startår exkluderades.

Detta resultat är i linje med resultat från andra gasellstudier. Handels utredningsinstitut (HUI) visade i rapporten "Handels gaseller – vilka är de och vad driver dem?" bland annat att flertalet gaseller fanns inom parti- och detaljhandeln, följt av byggindustrin och personalintensiva branscher. År 2004 fanns det enligt HUI 171 gaseller inom handelsbranschen, 108 gaseller inom byggindustrin och 103 inom infrastruktur tjänster. HUI tillämpade Dagens Industris definition (se särskild fotnot), vilken innebar att de exkluderade företag under 10 anställda samt hade ett antal ytterligare kriterier för att identifiera gasellerna.

Känslighetsanalys av den alternativa definitionen

Data från FEK har således kopplats samman med RAMS/FAD för att identifiera vilka företag som växer organiskt och för att få information om startår. För att bedöma eventuella effekter av den föreslagna alternativa definitionen (se formel 3) släpps här kravet att företaget ska vara genuint nystartat. Istället studerar vi enbart de företag som startat sina verksamheter via avknoppningar och fusioner. Detta innebär att populationen minskar från 160 000 till 61 000 företag.

45. Antal ej genuint nystartade snabbväxande företag efter bransch och tillväxtmått. 2008

45. Number of high growth enterprises newly started by fusion, hiving off etc. by industry and growth measure. 2008

Kriterier	Ej genuint nystartade företag		
	Anställda	Nettoomsättning	Lönesumma
Industri, totalt	111	238	166
varav organisk	55	165	87
varav icke organisk	56	73	79
Tjänstesektor, totalt	993	1 994	1 436
varav organisk	588	1 479	901
varav icke organisk	405	515	535
Näringslivet, totalt	1 271	2 624	1 851
varav organisk	737	1 929	1 125
varav icke organisk	534	695	726
Antal företag i populationen	61 470		

Baserat på företagets nettoomsättning var det totalt 1 929 företag i hela näringslivet, jämfört med de tidigare redovisade 730 genuint nystartade företagen. Skillnaden var ännu större när tillväxtmåttet

baserades på företagens lönesumma eller antal anställda (cirka tre gånger fler ej genuint nystartade). Skillnaden i antal kan bero på att dessa företag har en annan tillväxtpotential jämfört med genuint nystartade.

Som tidigare nämnts förlorades många observationer när datakällorna kopplas samman (FEK och FAD). Därför visas här också hur många snabbväxande företag som fanns i populationen från FEK. I tabell 46 kan man utläsa att det fanns sammanlagt drygt 674 000 företag, varav ca 13 000 kan klassas som snabbväxande mellan åren 2005 och 2008 baserat på omsättningskriteriet. Notera att detta avser både nystartade och äldre företag samt både företag som vuxit organiskt och icke-organiskt.

46. Antal snabbväxande företag baserat på populationen i Företagens ekonomi efter bransch och tillväxtmått. 2008

46. Number of high growth enterprises according to the population of the Structural Business Statistics survey, by industry and growth measure. 2008

	Anställda	Netto- omsättning	Lönesumma
Industri, totalt	766	1 733	1 252
Tjänstesektor, totalt	4 368	8 957	6 292
Näringslivet, totalt	6 127	12 976	9 075
Antal företag i populationen	674 824		

Nyckeltal för snabbväxande företag

Syftet med detta avsnitt är att ge exempel på statistik som går att ta fram från befintliga register och som närmare kan belysa vad som särskiljer snabbväxande företag från övriga företag. I detta kapitel har kriteriet "startår" släppts, eftersom det finns risk att nyckeltalsjämförelser kan bli missvisande när för få företag räknas som gaseller. De ekonomiska karakteristika som analyseras är företagets exportandel, andelen sysselsatta med eftergymnasial utbildning, vinstmarginal och soliditet.

Företagens soliditet definieras som företagets justerade egna kapital i förhållande till den egna balansomslutningen. En sjunkande soliditet indikerar att företagets långsiktiga förmåga att finansiera skulderna försämras och som en indirekt konsekvens kan också dess finansiella risk öka. Företagens vinstmarginal mäter företagets lönsamhet, dvs. vinst efter avskrivningar (rörelseresultatet) i förhållande till nettoomsättningen. Finns det någon indikation på att soliditeten

och lönsamheten bland de snabbast växande företagen särskiljer sig från övriga företag? Finns det någon indikation på att dessa företags lönsamhet har stigit under tillväxtfasen? Momsregistret har använts för att integrera uppgifter om företagets export, medan RAMS har använts för att belysa de anställdas utbildningsnivå. Företagens exportandel mäts som andelen export i förhållande till nettoomsättningen (enligt momsregistret).

En jämförelse görs i första hand med övriga företag, dvs. de som inte växte snabbt under perioden 2005 till 2008. Genom valet av tidsperiod kan man klarlägga skillnader mellan företagsgrupperna både innan (2003–2004) och under själva tillväxtfasen (2005–2008). Den valda tidsperioden begränsas också av tillgängligheten till ny och aktuell statistisk information som för närvarande enbart finns till och med 2008⁴¹.

För att ytterligare renodla jämförelsen har de båda kategorierna av företag delats upp i mikroföretag (färre än 10 anställda) och småföretag med (10–49 anställda)⁴². Därtill har jämförelsen ytterligare förfinats genom att belysa skillnader mellan tillväxtföretag och övriga företag var för sig inom två utvalda branschgrupper (SNI-avdelningar), tillverkningsindustri och handeln (detalj- och partihandeln). Hänsyn tas också till om företagen ingår i en koncern eller inte. Detta är viktigt eftersom företag som ingår i en koncern har andra förutsättning för att växa jämfört med övriga fristående företag.

⁴¹ Definitiva uppgifter för Företagens ekonomi 2009 publiceras 19 maj 2011.

⁴² Att dessa företagsstorlekar har valts beror på att merparten av gasellerna återfinns inom dessa grupper för respektive branschgrupp.

47. Ekonomiska nyckeltal för mikroföretag efter bransch. 2005. Procent
 47. Business ratios for micro enterprises by industry. 2005. Percent

	Tillverkningsindustri				Detalj- och partihandel			
	Ej koncern		Koncern		Ej koncern		Koncern	
	Snabb- växande	Övriga	Snabb- växande	Övriga	Snabb- växande	Övriga	Snabb- växande	Övriga
Exportandel								
2003	10,3	4,4	16,5	11,8	7,6	3,3	15,4	9,5
2004	11,1	4,5	19,7	12,2	7,6	3,3	15,3	9,5
2005	10,1	4,6	17,2	12,4	8,2	3,4	15,8	9,6
2006	12,3	4,1	18,3	12,5	8,3	3,3	15,5	9,8
2007	13,8	4,2	18,4	12,8	8,6	3,4	15,5	9,7
2008	14,8	4,2	19,7	12,7	8,3	3,4	15,6	9,8
Andel högutbildade								
2003	18,0	10,5	34,3	18,0	17,5	12,3	30,3	20,8
2004	18,1	11,6	33,2	18,9	19,1	13,5	31,1	21,6
2005	18,3	11,8	32,7	19,0	18,9	13,7	31,1	22,0
2006	19,8	12,0	32,6	18,8	18,7	14,0	31,8	22,4
2007	19,7	12,1	32,4	18,6	19,1	14,2	33,3	23,3
2008	19,6	12,3	32,7	19,8	18,9	14,3	33,9	23,5
Vinstmarginal								
2003	3,4	7,4	2,6	4,2	2,5	4,8	3,4	3,1
2004	4,1	7,4	3,5	4,1	2,6	4,8	3,4	3,3
2005	3,5	7,8	4,7	4,5	3,1	4,8	3,5	2,9
2006	5,2	8,8	6,8	5,4	3,3	5,4	4,0	3,5
2007	6,4	9,9	6,1	5,6	3,7	5,6	4,5	3,9
2008	6,9	9,4	6,2	4,5	3,5	5,1	4,7	2,9
Soliditet								
2003	32,0	39,0	44,0	40,0	32,0	37,0	34,0	37,0
2004	31,0	40,0	42,0	41,0	35,0	38,0	35,0	39,0
2005	32,0	41,0	40,0	40,0	35,0	39,0	34,0	39,0
2006	36,0	43,0	37,0	42,0	36,0	41,0	36,0	41,0
2007	37,0	45,0	39,0	43,0	35,0	41,0	36,0	42,0
2008	41,0	46,0	37,0	44,0	37,0	42,0	36,0	42,0

Anmärkning: Variablerna exportandel och andel högutbildade anges med medelvärden. För vinstmarginal och skuldsättningsgrad har median använts.

48. Ekonomiska nyckeltal för företag med 10–49 anställda efter bransch. 2005. Procent

48. Business ratios for enterprises with 10–49 employees by industry. 2005. Percent

	Tillverkningsindustri				Detalj- och partihandel			
	Ej koncern		Koncern		Ej koncern		Koncern	
	Snabbväxande	Övriga	Snabbväxande	Övriga	Snabbväxande	Övriga	Snabbväxande	Övriga
Exportandel								
2003	12,0	10,2	23,8	20,7	6,4	2,8	15,3	11,0
2004	11,6	10,1	23,9	20,9	6,3	2,8	16,1	11,3
2005	10,1	10,5	25,1	21,5	5,1	2,8	16,3	11,6
2006	12,6	10,7	25,6	21,4	7,3	2,8	17,4	11,7
2007	12,7	10,9	26,3	21,4	7,5	3,0	17,6	11,7
2008	12,5	11,2	26,9	21,4	8,4	3,1	18,3	11,7
Andel högutbildade								
2003	11,0	10,1	19,3	14,1	17,4	11,5	30,3	21,1
2004	11,9	10,8	19,1	14,9	18,9	12,9	30,3	22,0
2005	12,6	11,2	19,6	15,3	20,1	13,3	31,8	22,6
2006	12,3	11,7	20,1	15,6	20,7	13,5	31,5	23,2
2007	13,1	11,9	20,4	16,0	20,7	13,4	32,0	23,6
2008	13,6	12,4	21,3	16,3	20,6	13,4	32,4	23,8
Vinstmarginal								
2003	3,0	3,6	4,4	4,2	3,4	2,4	2,9	3,3
2004	3,6	3,7	4,7	4,5	3,6	2,3	2,6	3,4
2005	3,6	3,8	4,8	4,9	3,2	2,2	3,7	3,3
2006	4,2	4,7	6,7	5,4	3,8	2,5	3,8	3,7
2007	5,0	4,8	8,1	5,8	3,6	2,7	4,4	4,0
2008	6,3	4,5	8,4	4,9	3,4	2,3	4,1	3,1
Soliditet								
2003	29,0	35,0	33,0	36,0	26,0	34,0	25,0	36,0
2004	27,0	36,0	34,0	37,0	35,0	35,0	26,0	35,0
2005	26,0	36,0	32,0	37,0	33,0	36,0	29,0	36,0
2006	26,0	38,0	35,0	38,0	34,0	38,0	28,0	37,0
2007	28,0	39,0	34,0	39,0	35,0	40,0	28,0	38,0
2008	35,0	40,0	36,0	40,0	35,0	40,0	26,0	38,0

Anmärkning: Variablerna exportandel och andel högutbildade anges med medelvärden. För vinstmarginal och skuldsättningsgrad har median använts.

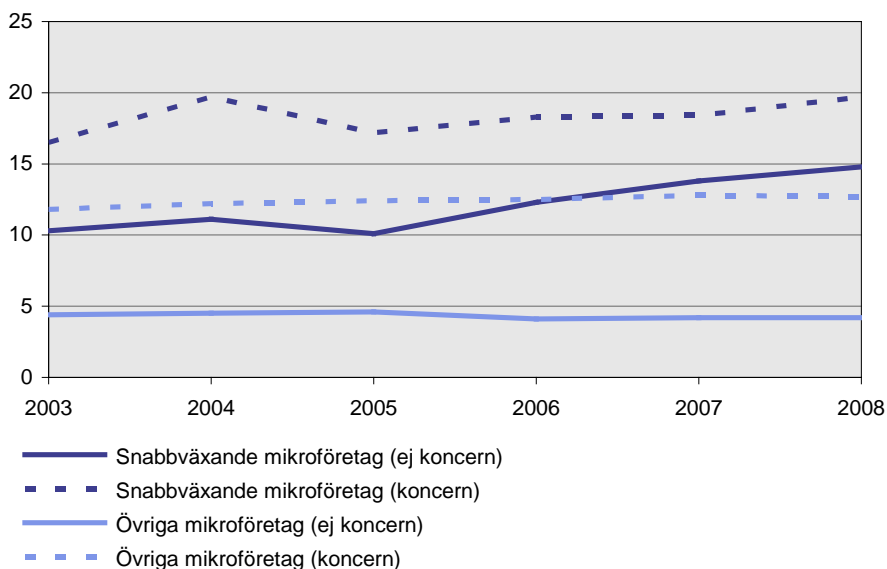
Studeras man tabell 47 och 48 framträder ett tydligt mönster. Det verkar som att de snabbväxande företagen överlag, oavsett storleksklass, koncern tillhörighet och branschtillhörighet, var mer exportorienterade och hade en högre andel sysselsatta med efter-

gymnasial utbildning. De hade också i genomsnitt en högre lönsamhet men en lägre soliditet än övriga företag. De statistiska skillnaderna mellan företagsgrupperna var i stort sett signifikanta för samtliga jämförelser avseende variablerna exportandel och andelen högutbildade⁴³. Analyser av variablerna vinstandel och soliditet visar inte på samma tydliga skillnader⁴⁴.

Snabbt växande mikroföretag verkade ha en högre exportintensitet jämfört med övriga företag. Tillväxtföretag som ingick i koncerner hade en högre exportandel än de som inte ingick i koncerner. Detta syns tydligt i diagram 5 som visar exportandel inom tillverkningsindustrin. En förklaring till detta är troligen att en stor del av exporten inom en koncern utgörs av försäljning till utländska företag inom koncernen. Att tillväxtföretagen inom koncerner hade en högre exportandel jämfört med självständiga gaseller kan också bero på stimulans från kunskaps- och teknologiöverföring mellan företag inom koncernen, detta kan handla både om marknads- och produktionskunnande.

5. Exportandel i mikroföretag inom tillverkningsindustrin 2003–2008. Procent av omsättning

5. *Relative share of exports in micro enterprises in the manufacturing industry 2003–2008. Percent of turnover*



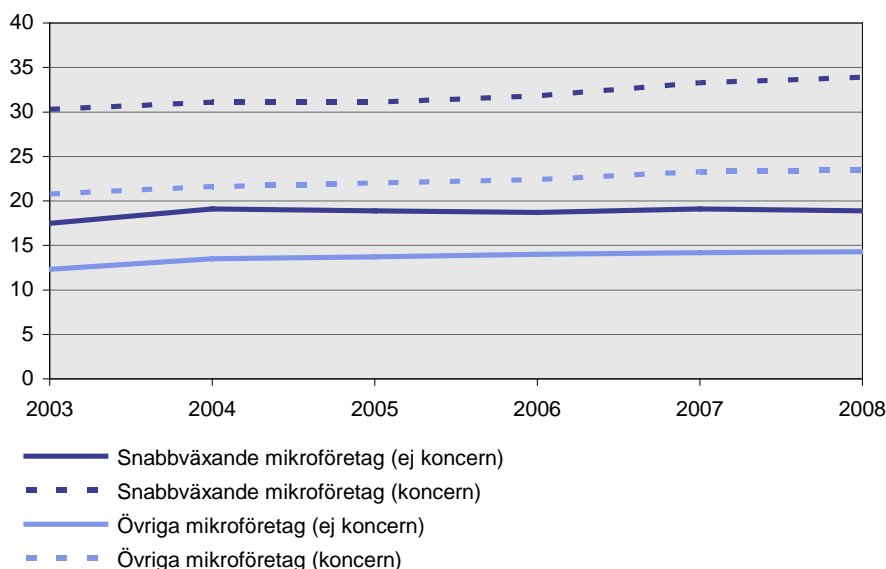
⁴³ Statistiska jämförelser har gjorts med hjälp av t-test.

⁴⁴ Signifikanstester av medianen har gjorts via ett icke parametrisk ranksummetest.

Som framgår av tabell 47 och 48 uppvisade snabbväxande företag oavsett jämförelsegrupp tendenser till att ha en högre andel högutbildade jämfört med andra företag. De kan således karakteriseras som mer kunskapsintensiva än övriga företag. Denna slutsats finner stöd i en rapport om gasellföretag 1997–2007 (Tillväxtanalys, 2009), där 8 procent av de sysselsatta i gasellföretagen hade en längre eftergymnasial utbildning jämfört med 6 procent bland övriga företag. Företag inom en koncern hade i genomsnitt en högre andel högutbildade än motsvarande fristående företag. Båda dessa trender syns tydligt i diagram 6, som visar situationen inom handeln.

6. Andel högutbildade i mikroföretag inom handeln 2003–2008. Procent av sysselsatta

6. Relative share of highly-educated in micro enterprises in the wholesale and retail trade industry 2003–2008. Percent of employed



Hypotesen om att tillväxtföretag har en högre lönsamhet kan inte entydigt verifieras inom ramen för denna studie. Skillnaderna i vinstandel mellan snabbväxande och övriga företag inom båda branschgrupperna var inte statistiskt säkerställda. Statistiska tester indikerar således att tillväxtföretagen inte hade någon högre lönsamhet under tillväxtfasen jämfört med övriga företag.

Vad gäller företagens soliditet visar analyserna på signifikanta skillnader mellan tillväxtföretagen och övriga företag oavsett branschgrupp. Det finns indikationer på att soliditeten var lägre inom de snabbväxande mindre företagen, framför allt inom handelsbranschen.

De snabbväxande företagen inom storleksgruppen 10–49 anställda hade istället en lägre soliditet inom tillverkningsbranschen.

Dessa resultat bör dock tolkas med försiktighet, eftersom jämförelserna har gjorts på en tämligen grov branschnivå, vilken kan dölja stora systematiska skillnader inom respektive näringsgren.

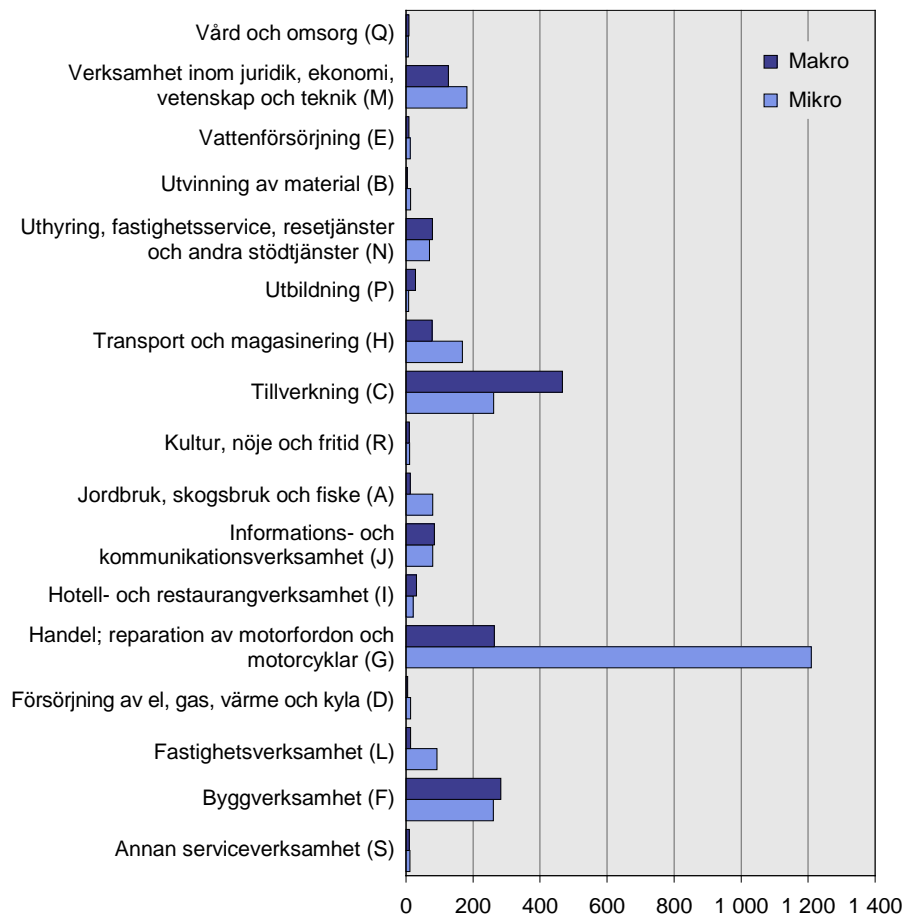
Slutsatser

De dominerande gaselldefinitionerna är som redovisats i denna rapport förknippade med olika metodmässiga problem. En invändning mot att använda Birch index är att sannolikheten för att ett företag ska klassas som en gasell är olika beroende på storleksklass. Större företag får en förhöjd sannolikhet när den absoluta tillväxten stiger. Det finns även en viss skepsis mot definitionen, eftersom den innebär att 10 procent av företagen med bäst utveckling alltid ska kvalificeras som gaseller, oavsett om ekonomin befinner sig i en hög- eller lågkonjunktur. Vidare kan man ifrågasätta rimligheten att enbart utgå från företag med minst 10 anställda. Det skulle innebära att ca 96 procent av de svenska företagen utgår ur populationen. Den sistnämnda invändningen gäller också den definition som utarbetats av Eurostat/OECD.

En alternativ definition av snabbväxande företag och gaseller har därför prövats i denna studie. Utgångspunkten är att mätningen ska baseras på samtliga företag. För företag med 10 anställda eller fler används ett procentuellt baserat tillväxtmått, på samma sätt som i Eurostat/OECD:s definition. För företag med under 10 anställda används ett absolut baserat tillväxtmått. Detta innebär att åtminstone de mikroföretag som uppfyller samma krav som skulle kvalificera företag med 10 anställda, kommer att klassas som gaseller. Antalet gaseller enligt denna alternativa definition är avsevärt fler än motsvarande antal enligt Eurostat/OECD:s definition respektive Birch index. Skillnaden utgörs av mikroföretag som utgör ungefär två tredjedelar av samtliga gaseller enligt den alternativa definitionen. Det är värt att notera att mycket få företag var stora, dvs. med 250 eller fler anställda. Detta är delvis en effekt av tillväxtkravet som ställs på snabbväxande företag. Kravet på procentuell tillväxt är detsamma för alla företag med över nio anställda. Samtidigt kan man anta att det blir gradvis svårare att uppfylla detta krav ju större företaget är i utgångsläget. Även om de inte klassas som snabbväxande företag, kan större företag med en mindre procentuell tillväxt stå för en stor del av den absoluta tillväxten.

7. Antal snabbväxande företag baserat på organisk tillväxt av nettoomsättningen efter bransch (SNI 2007) och företagsstorlek. 2008

7. Number of high growth enterprises according to organic growth of the net turnover by industry and size of enterprise. 2008



I denna rapport har tillväxt mätts utifrån tre olika företagsekonomiska basvariabler: antalet anställda, nettoomsättning och lönesumma. Analysen visar att variablerna ger ett någorlunda identisk utfall. En svaghet med nominella variabler såsom nettoomsättning och lönesumma är att dessa följer det allmänna prisläget i ekonomin. Vad som försvårar användningen av nettoomsättningen är att prisutvecklingen i många fall är branschspecifik. Det kan därför vara svårt att rangordna snabbväxande företag i olika branscher med hjälp av tillväxten i omsättning eller löner.

En svaghet med både antal anställda och löner som mått är att tillväxten har visat en tendens till att bli allt mer "jobblös". Dessutom finns en fördröjning som gör att tillväxten först blir synlig i form av ökad försäljning, en viss tid senare kan man skönja eventuella effekter på löner och antalet anställda. Problem uppstår också till följd av den ökade användningen av bemanningsföretag. Inhyrd personal räknas inte som anställda, men bidrar annars till företagets produktion på samma sätt som företagets personalstyrka. Sammantaget gör detta att av de studerade variablerna förordas *omsättning* som bas för identifikation av snabbväxande företag. Ett intressant alternativ är att dessutom ta hänsyn till utvecklingen av antalet anställda, så att företag klassas som snabbväxande om tillväxten varit tillräckligt hög enligt en av de två variablerna eller båda.

Vidare kan konstateras att såväl nya som gamla företag kan växa snabbt. Den analys för perioden 2005–2008 som gjorts i denna studie visar att av företagen med organisk tillväxt var knappt 18 procent gaseller, dvs. max 5 år gamla, medan över 80 procent var äldre företag med snabb organisk tillväxt. Det kan därför vara lämpligt att eventuell framtida statistik omfattar båda kategorierna, men särskild redovisade. En annan anledning är att det inte är helt problemfritt att definiera företagets startår.

Företag kan växa både organiskt och icke-organiskt, t.ex. genom fusioner eller andra samgåenden. För statistik om gaseller bör fokus ligga på organisk tillväxt, men ur ett tillväxtperspektiv kan även företag som växer icke-organiskt vara av intresse, eftersom de förmodligen har en avgörande betydelse för strukturomvandling och produktivitetstillväxt. Ett problem med kriteriet på organisk tillväxt är att det avsevärt komplicerar framtagandet av relevant statistik. Det begränsar också kraftigt storleken på den population som kan studeras. I analysen som gjorts i denna rapport har t.ex. alla företag utan sysselsatta enligt RAMS fått exkluderas ur analysen. Dessa utgör över hälften av alla företag enligt undersökningen Företagens ekonomi.

Rekommendationerna ovan baseras på alla typer av företag. Inga försök har gjorts för att studera hur många av gasellerna som ingår i svenskägda eller internationella koncerner. Av Tillväxtanalys rapport (2009) framgår att det fanns en betydande andel gaseller verksamma inom koncerner. Man rapporterar att cirka 19 procent respektive 31 procent av gasellerna var verksamma inom svenskägda eller internationella koncerner. Det betyder att ekonomiska jämförelser mellan olika företagstyper kan försvåras av att många av

gasellerna hör till olika koncernkonstellationer. Gasellföretag inom koncerner har andra förutsättningar att konkurrera jämfört med självständiga företag. Man bör därför dela analyserna av gaseller i dels självständiga, dels koncerntillhöriga gasellföretag.

Referenser

- Birch, D L (1979). *Job Creation Process*. Cambridge, MA: Joint Center for Neighborhood and Regional Development, MIT.
- Birch, D L (1987). *Job Creation in America: How our Smallest Companies Put the Most People to Work*. New York Free Press.
- Davidsson, P & Delmar F (2006). *High growth Firms And Their Contribution To Employment: The Case of Sweden 1987 – 96, Entrepreneurship and the Growth of Firms*. Elgar, E. (red.).
- Eurostat – OECD (2007). *Manual on Business Demography Statistics*.
- Fritsch, M (2008). *How Does New Business Formation affect Regional Development?* Introduction to the Special Issue, *Small Business Economics*, 3, 15–29.
- Henrekson, M & Johansson, D (2008). *Gazelles as Job Creators – A Survey and Interpretation of the Evidence*. IFN Working Paper No. 733.
- Prochazka, N & Bergström, F (2006). *Handelns Gaseller – vilka är de och vad driver dem?* Handelns utredningsinstitut (HUI), forskningsrapport S111.
- Schreyer, P (2000). *High-Growth Firms and Employment*. OECD Science, Technology and Industry Working Papers, 2000/3.
- Storey, D B (1994). *Understanding the Small Business Sector*, London: Routledge.
- Tillväxtanalys (2009). *Gasellföretag – kännetecken och utvecklingsmöjligheter*. Bilaga 2 – Entreprenörskap och Innovationer Dnr 2009/053.