

# Lokala arbetsmarknader – egenskaper, struktur och utveckling

Gunnar Hedin<sup>23</sup>  
Björn Tegsjö<sup>24</sup>

## Varför en indelning i lokala arbetsmarknader?

### Behovet av studier av delarbetsmarknader

Vid analyser av arbetsmarknadens funktionssätt är det viktigt att gå på djupet och se hur olika delar av arbetsmarknaden fungerar. Vi vet t.ex. att högutbildades arbetsmarknad avviker från lågutbildades med avseende på en mängd faktorer och variabler såsom lön, inkomstförhållanden, andel arbetslösa etc. Vi vet också att det finns skillnader i beteendemönster på arbetsmarknaden mellan personer med olika yrken och specialkompetenser, kön, ålder, etnisk bakgrund etc.

Olika delar av arbetsmarknaden har således ofta skilda förutsättningar för rörlighet eller matchning mellan utbud och efterfrågan och fungerar därför på olika sätt. För att öka förståelsen av arbetsmarknadens funktionssätt är det därför ofta nödvändigt att dela upp arbetsmarknaden i för ändamålet adekvata grupperingarna och studera funktionssättet för var och en av dessa delarbetsmarknader.

Inte minst regionala förhållanden är av väsentlig betydelse för arbetsmarknadens funktionssätt. På samma sätt som individernas yrkes- eller utbildningstillhörighet kan bostadens belägenhet vara

---

<sup>23</sup> Författaren är utredare vid enheten för företags- och registerbaserad sysselsättningsstatistik vid SCB. Förfrågningar kan ställas direkt till författaren via e-post med adress [fornamn.efternamn@scb.se](mailto:fornamn.efternamn@scb.se).

<sup>24</sup> Författaren är utredare vid analysenheten på avdelningen för näringsliv och arbetsmarknad. Förfrågningar kan ställas direkt till författaren via e-post med adress [fornamn.efternamn@scb.se](mailto:fornamn.efternamn@scb.se).

en viktig faktor för t.ex. möjligheterna att få jobb. Visserligen kan personer som inte får jobb på sin hemort välja att flytta eller veckopendla. En sådan lösning skulle dock kunna likställas med att byta yrke, genomgå omskolning eller studera vidare om man tillhör en kategori som har svårt att få jobb. För samtliga nämnda omställningar krävs dock relativt stora insatser och anpassningar för berörda personer.

I denna genomgång som är koncentrerat till de regionala aspekterna på arbetsmarknaden, har lokala arbetsmarknader valts som den mest lämpliga uppdelningen av den svenska arbetsmarknaden.

### **Funktionella regionala indelningar**

Regional hemvist kan som nämnts ses som en av flera viktiga indelningsgrunder vid studier av arbetsmarknaden rent allmänt. Vid regionala studier är det dessutom viktigt att den regionala indelningen passar syftet för den beskrivning eller analys man avser att genomföra. Vill man öka förståelsen för hur arbetsmarknaden fungerar, bör grunden för den regionala indelningen vara funktionell och bygga på hur människor verkligen beter sig. Möjligheterna att skaffa, byta eller fortsätta med sitt jobb utan att flytta eller börja långpendla är betingat av vad som finns tillgängligt inom avståndet för den normala dagliga pendlingen. Därför bör just pendlingen mellan bostad och arbetsplats utgöra indelningsgrund för en funktionell indelning. Av det skälet tog SCB fram den första riktäckande indelningen i funktionella lokala arbetsmarknader 1991 (SCB, ERU 1991).

Indelningen är inriktad på användning inom främst arbetsmarknads- och regionalpolitiska utredningar och analyser. Jämfört med en mängd andra ansatser och försök att konstruera funktionella regionala indelningar, bygger lokala arbetsmarknader (LA) på de arbetandes verkliga pendlingsmönster. Normativa regler med utgångspunkt från bedömningar av möjligheter eller hinder för pendling, t.ex. fysiskt avstånd, restid, kvaliteten hos tillgängliga kommunikationer eller förväntad framtida pendling har undvikits.

## Kännetecken och struktur hos LA

### Så bildas LA

Indelningen i LA bygger på statistik om arbetspendling utifrån SCB:s registerbaserade arbetsmarknadsstatistik (RAMS)<sup>25</sup>. Metoden att bilda lokala arbetsmarknader utgår från kommunernas pendlingsförhållanden. Kommuner med liten utpendling klassas som självständiga kommuner och utgör kärnan i en lokal arbetsmarknad. Kommuner som inte är självständiga, knyts var och en till den självständiga kommun till vilken de har den största utpendlingen. Det finns även ett tredje steg som innebär urskiljning av flerkärniga LA<sup>26</sup>. Detta steg utnyttjas inte i denna studie.

### Steg 1: Bestämning av vilka kommuner som ska betecknas som "självständiga centra"

För att en kommun ska klassas som ett självständigt centrum måste två villkor vara uppfyllda:

Villkor 1: Andelen utpendlare bland dem som bor i kommunen, ska vara mindre än 20 procent av det totala antalet förvärvsarbetande (p1 ska vara mindre än 20 procent).

Villkor 2: Den största pendlingsströmmen till en annan enskild kommun ska vara mindre än 7,5 procent av totala antalet förvärvsarbetande i kommunen (p2 ska vara mindre än 7,5 procent).

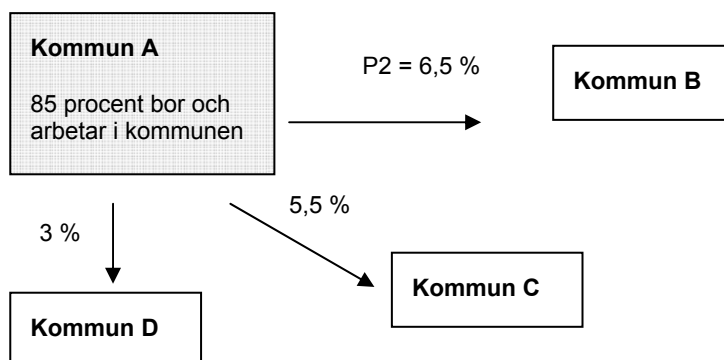
Om båda villkoren är uppfyllda betecknas kommunen som ett självständigt centrum i en lokal arbetsmarknad.

---

<sup>25</sup> För mer information om RAMS, se [www.scb.se/rams](http://www.scb.se/rams).

<sup>26</sup> För mer information, kontakta [maria.hakansson@scb.se](mailto:maria.hakansson@scb.se) eller [gunnar.hedin@scb.se](mailto:gunnar.hedin@scb.se).

**Figur 1**  
**Villkor för en självständig kommun (lokalt centrum)**



I exemplet i figur 1 är

$p1 = 15$  procent (dvs.  $6,5\% + 5,5\% + 3\%$ )

medan

$p2 = 6,5$  procent

### Steg 2: Bestämning till vilket lokalt centrum övriga, dvs. osjälvständiga kommuner, ska föras

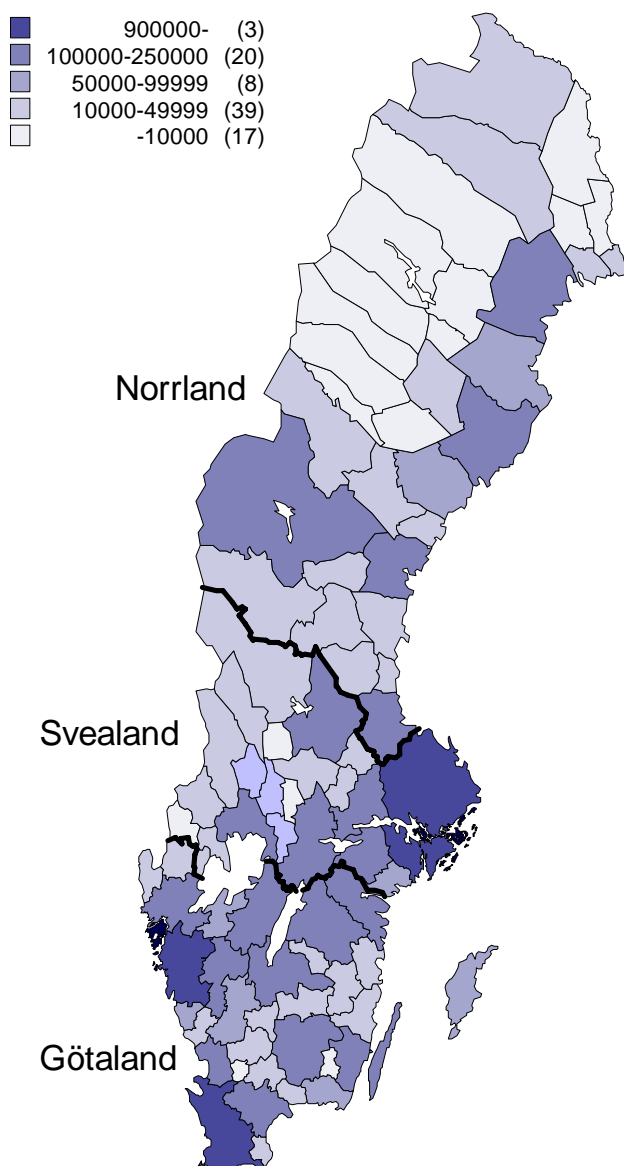
I steg 2 bestäms till vilket lokalt centrum de osjälvständiga kommunerna ska föras. Huvudregeln är att den osjälvständiga kommunen förs till den kommun till vilken den största pendlingsströmmen är riktad.

### Den svenska LA-kartan och regionförstoring

Tillämpningen av pendlingsstatistik över kommungräns och indelningsvillkoren ovan innebär att det 2003<sup>27</sup> bildats 87 lokala arbetsmarknader (se Bilaga 2).

<sup>27</sup> Den officiella avgränsningen avser 2003 med 87 lokala arbetsmarknader. SCB har även gjort en senare avgränsning baserat på 2004 års pendlingsstatistik. Den redovisar 85 LA. Förändringarna består av att Simrishamn-Tomelilla LA, Markaryd LA, Säfte LA upphör och ingår i respektive Malmö-Lunds LA, Ljungby LA och Karlstads LA. Tranemo kommun byter från Gislaveds LA till Borås LA. Ragunda kommun har utgått från Östersunds LA och bildar nu eget LA.

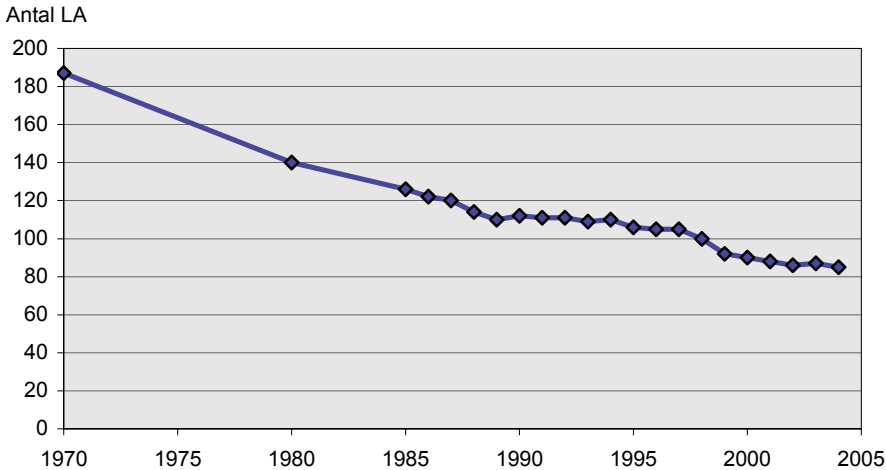
**Figur 2**  
**Karta över lokala arbetsmarknader i Sverige 2003**



Genom att samma regler för avgränsning använts över åren, kan man se hur antalet LA i praktiken förändrats över tiden. En sådan minskning kan betecknas som ett mått på regionförstoring.

I diagram 25 kan man se att antalet LA har minskat från 187 till 85 mellan 1970 och 2004, vilket innebär en halvering under en 35-årsperiod. Det medför samtidigt att de lokala arbetsmarknadernas areal i genomsnitt fördubblats (därav begreppet "regionförstoring").

**Diagram 25**  
**Utvecklingen av antalet lokala arbetsmarknader under perioden 1970–2004**



Källa: SCB RAMS

Den indelning i lokala arbetsmarknader som åskådliggörs i denna rapport baseras på förhållanden som gällde år 2003 eller 2004.

### Strukturella kännetecken för lokala arbetsmarknader

De lokala arbetsmarknadernas geografiska utformning bygger på pendlingsförhållanden, som i sin tur är starkt beroende av befolkningens storlek, täthet och kommunikationsmöjligheter. Sveriges ojämna befolkningsfördelning speglas naturligtvis i hur de lokala arbetsmarknaderna ser ut både till form och innehåll.

### Befolkningsstorlek

Den största lokala arbetsmarknaden befolkningsmässigt är Stockholm-Solna LA, vilken ligger i den tätbefolkade Mälardalen och omfattar 2,2 miljoner invånare. Den utgörs av ett trettiotal kommuner och berör hela eller delar av fyra län. De övriga två riktigt stora lokala arbetsmarknaderna ligger i det tätbefolkade Skåne samt i Göteborgsregionen. Malmö-Lunds och Göteborgs LA omfattar vardera knappt en miljon invånare.

Sorsele LA i Norrlands inland med knappt 3 000 invånare, är den minsta lokala arbetsmarknaden. I Norrland finns ett tiotal lokala arbetsmarknader med färre än 10 000 invånare och som vardera omfattar endast en kommun. I tabell 11 redovisas de lokala arbetsmarknadernas storleksstruktur fördelad på landsdelar.

En kort karaktäristik av landsdelarna ger bilden att Svealand domine-  
ras av Stockholm-Solna LA, som utgör ca två tredjedelar av befolk-  
ningen i Svealand. Götaland domineras av medelstora lokala arbets-  
marknader, medan Norrland har många mycket små men ofta ytstora  
lokala arbetsmarknader.

**Tabell 11**  
**Antal lokala arbetsmarknader 2003 fördelade efter befolkningsstorlek  
och landsdel<sup>28</sup>**

Storleksgrupp	Götaland	Svealand	Norrland	Riket	%
2 200 000	–	1	–	1	1,1
900 000–1 000 000	2	–	–	2	2,3
150 000– 249 999	6	3	2	11	12,6
100 000– 149 999	4	2	3	9	10,3
50 000– 99 999	5	1	2	8	9,2
25 000– 49 999	10	6	3	19	21,8
10 000– 24 999	4	5	11	20	23,0
<10 000	2	3	12	17	19,5
Summa	33	21	33	87	100
Antal invånare	4 332 666	3 512 007	1 166 719	9 011 392	
Procent	48,1	39,0	12,9	100	

### Befolkningstäthet

En annan faktor som påverkar utformningen av LA är befolknings-  
tätheten. Den varierar stort mellan lokala arbetsmarknader.

De befolkningsmässigt största lokala arbetsmarknaderna är även de  
befolkningstätaste och de flesta av de minsta i befolkningshän-  
seende tillhör de glesaste. I tabell 12 redovisas fördelningen av LA  
efter befolkningsstäthet fördelad på landsdelar.

<sup>28</sup> Götaland omfattar följande län: Östergötlands, Jönköpings, Kronobergs, Kalmar, Gotlands, Blekinge, Skåne, Hallands och Västra Götalands län.

Svealand omfattar Stockholms, Uppsala, Södermanlands, Värmlands, Örebro, Västmanlands och Dalarnas län.

Norrland omfattar Gävleborgs, Västernorrlands, Jämtlands, Västerbottens och Norrbottens län.

**Tabell 12**  
**Befolkningstäthet i lokala arbetsmarknader efter landsdel**

Invånare/km <sup>2</sup>	Götaland	Svealand	Norrland
0– 4,9	-	4	21
5–14,9	3	7	8
15–29,9	14	3	3
30–70	14	6	1
>140	2	1	-
Antal	33	21	33
Invånare/km <sup>2</sup>	51,8	43,9	5,2

I Götaland har 30 av de 33 lokala arbetsmarknaderna mer än 15 invånare per kvadratkilometer, i Svealand är antalet 10 av 21 och i Norrland endast 4 av 33. Den låga befolkningstätheten i Norrland innebär att möjligheterna till regionförstoring där är mindre än i Svealand och i Götaland, främst på grund av de långa avstånden mellan kommunerna och deras centra.

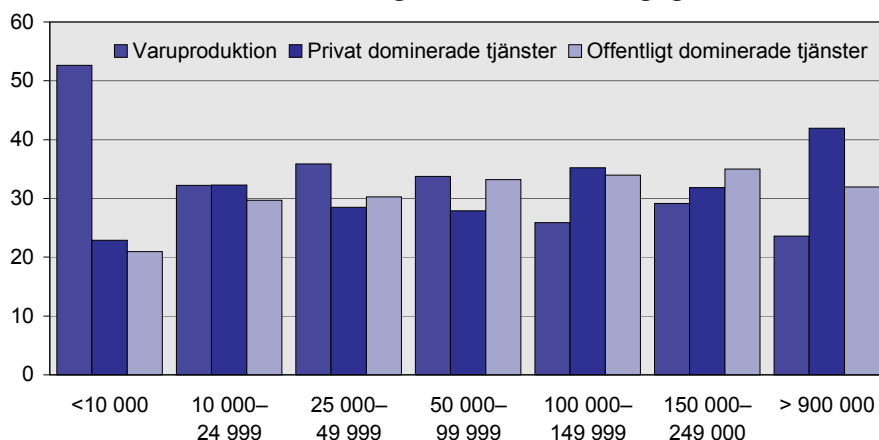
### Näringsgrensstruktur

Även näringsgrensstrukturen varierar mellan olika typer av lokala arbetsmarknader. Generellt kan sägas att i de befolkningsmässigt mindre lokala arbetsmarknaderna är fördelningen relativt jämn mellan *varuproduktion*, *privat dominerade* respektive *offentligt dominerade tjänster*. I de största storleksgrupperna har tjänstenäringarna en allt större betydelse. I de tre storstädernas lokala arbetsmarknader överväger *privat dominerade tjänstenäringar*.

Genom att studera näringsstrukturen utifrån de lokala arbetsmarknadernas befolkningsstorlek, får man en mer nyanserad bild.



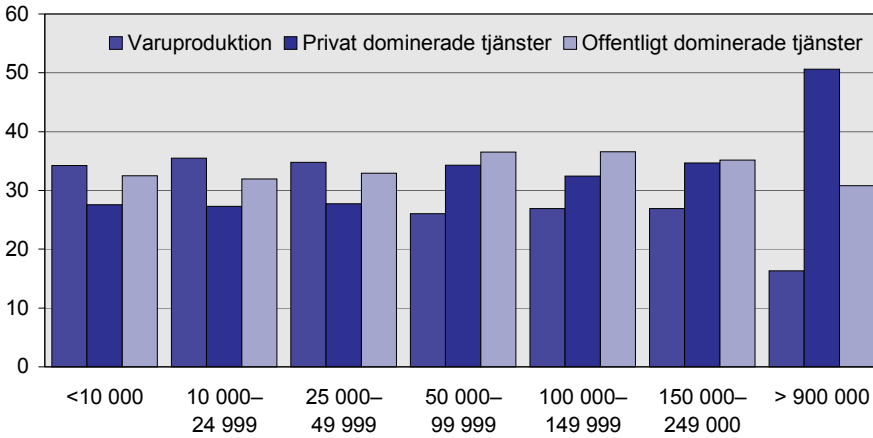
**Diagram 26**  
**Andel förvärvsarbetande i Götaland efter de lokala arbetsmarknadernas befolkningsstorlek och näringsgren. Procent**



Källa: SCB RAMS

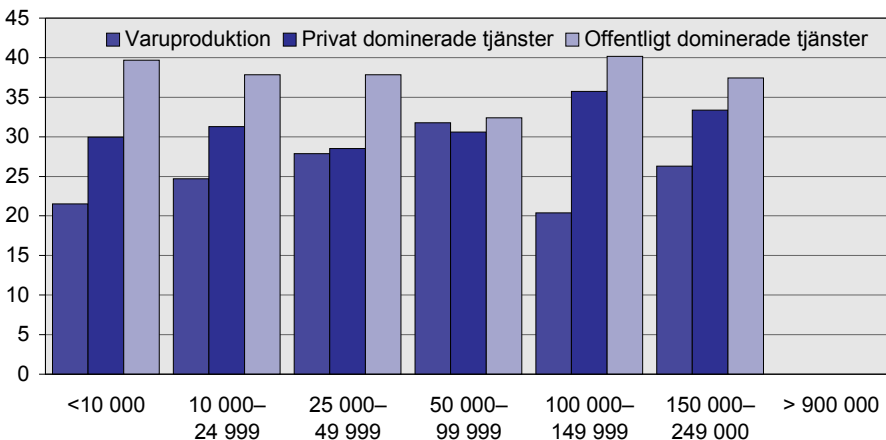
I Götaland har *tillverkningsindustrin* en stark ställning i LA upp till 100 000 invånare. I de minsta lokala arbetsmarknaderna i Götaland är drygt hälften av de förvärvsarbetande sysselsatta inom *varuproduktion*. Även i den näst största storleksgruppen är nästan 30 procent av befolkningen verksamma inom varuproducerande verksamhet. I den största storleksgruppen, dvs. Malmö-Lunds LA och Göteborgs LA, är *privat dominerade tjänster* den största näringsgrenen, vilken sysselsätter drygt 40 procent av den förvärvsverksamma befolkningen. *Offentligt dominerade tjänster* är den största näringsgrenen endast i LA med 150 000–249 000 invånare. Den främsta anledningen till detta är att till denna storleksgrupp hör många regionala centra med offentligt dominerade tjänster som t.ex. länsförvaltning, länsjukvård, högskola eller universitet.

I Svealand är *varuproduktion* den största näringsgrenen i LA upp till 50 000 invånare. I den största storleksgruppen, som omfattar Stockholm-Solna LA, sysselsätts mer än hälften av de förvärvsverksamma inom *privat dominerade tjänster*. I mellanliggande storleksklasser av LA sysselsätter *offentligt dominerande tjänster* fler personer än övriga näringsgrenar.

**Diagram 27****Andel förvärsarbetande i Svealand efter de lokala arbetsmarknadernas befolkningsstorlek och näringsgren. Procent**

Källa: SCB RAMS

I Norrland, som kännetecknas av många mycket små lokala arbetsmarknader, är *offentligt dominerade tjänster* den största näringsgrenen i samtliga storleksgrupper av lokala arbetsmarknader. *Varuproduktion* har en relativt liten andel av de sysselsatta. Endast i lokala arbetsmarknader med 50 000–99 999 invånare når andelen sysselsatta inom *varuproduktion* 30 procent av samtliga sysselsatta. *Privat dominerade tjänster* sysselsätter ungefär 30 procent av samtliga förvärsarbetande i alla storlekstyper av LA.

**Diagram 28****Andel förvärsarbetande i Norrland efter de lokala arbetsmarknadernas befolkningsstorlek och näringsgren. Procent**

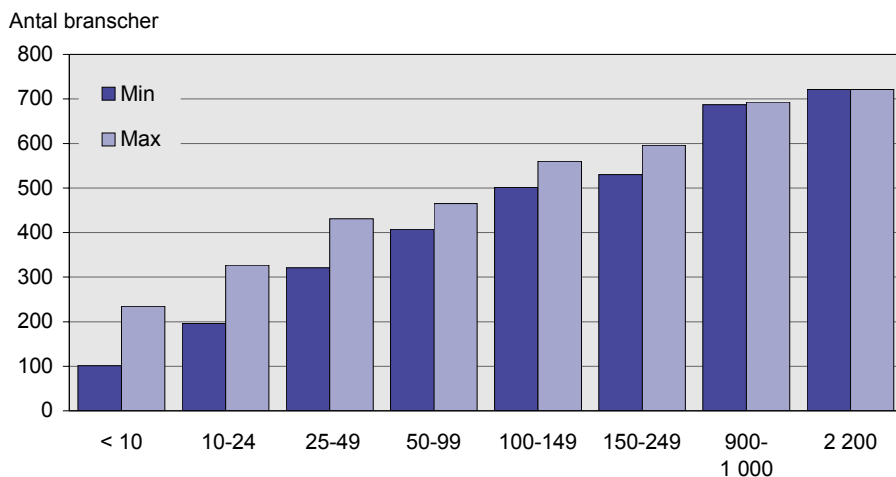
Källa: SCB RAMS

## Branschbredd

Ett annat sätt att beskriva näringsstrukturen är att redovisa branschbredden. Antal branscher på lägsta näringsgrensnivå (femsiffernivå) är totalt 776 stycken (SCB 2003). Diagram 29 visar att ju större en lokal arbetsmarknad är, desto fler branscher finns representerade. I t.ex. Dorotea LA finns 100 branscher, i Stockholm-Solna LA finns 720. Variationen inom storleksgrupperna är dock relativt stor, främst i LA med högst 50 000 invånare.

### Diagram 29

#### Antal branscher efter de lokala arbetsmarknadernas befolkningsstorlek (invånare i 1 000-tal)



Källa: RAMS

## Utvecklingstendenser

Under senare tid har det förts en diskussion om varför sysselsättningen under de senaste åren utvecklats så svagt trots en god ekonomisk tillväxt. Flera förklaringar har hittats, t.ex. den allt mer långvariga fördröjningen mellan högkonjunktens topp och den därefter förväntade sysselsättningsökningen (Gustafson, Hagsten 2005), den snabba produktivitetstegringen inom främst tillverkningsindustrin (*jobless growth*) eller att arbetstillfällen flyttas från Sverige. På lokal nivå kan specifika särdrag påverka både befolknings- och sysselsättningsutvecklingen.

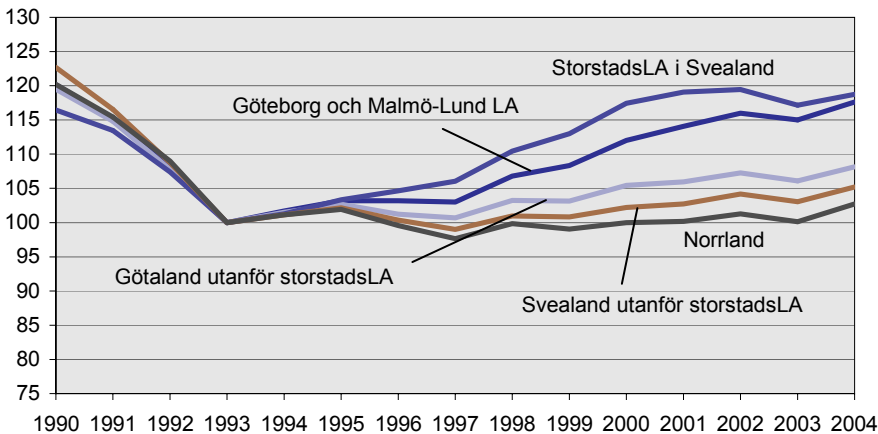
## Sysselsättningsutvecklingen i olika lokala arbetsmarknader

Storstädernas positiva sysselsättningsutveckling kan ses som ett ömsesidigt samspel mellan uppkomst av nya arbetstillfällen och befolkningstillväxt, medan problemet för många små lokala arbetsmarknader är en minskande befolkning.

I diagram 30 redovisas sysselsättningsutvecklingen förorstädernas lokala arbetsmarknader, dvs. Stockholm-Solna LA i Svealand samt Göteborgs LA och Malmö-Lunds LA i Götaland. Norrland saknar storstäder. Dessutom redovisas Götaland exklusive storstads-LA och Svealand exklusive storstads-LA.

För samtliga redovisningsgrupper visas ungefär samma kraftiga nedgång i sysselsättningen under recessionen 1991–1993. Därefter skedde en kraftig sysselsättningstillväxt i Stockholm-Solna LA. I Götalands storstads-LA började tillväxten något senare. Övriga kurvor i diagrammet redovisar sysselsättningsutveckling i regioner utanför storstädernas LA. Utvecklingen i Götaland utanför storstads-LA har varit bättre än för motsvarande områden i Svealand och i Norrland. De senare har båda haft en svag utveckling av sysselsättningen.

**Diagram 30**  
**Sysselsättningsutvecklingen 1990–2004 efter typ av lokal arbetsmarknad och landsdel. Index 100 = år 1993**

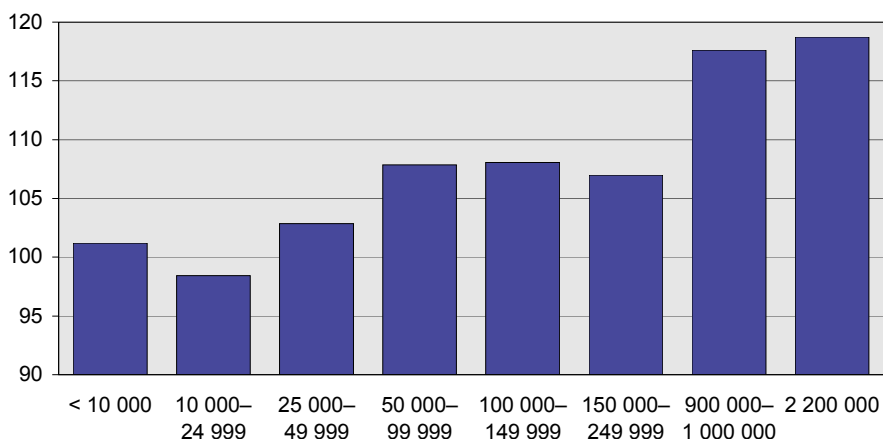


Källa: SCB RAMS

## Samband mellan LA:s storlek och sysselsättningsutveckling

I diskussionen om regioners storlek och möjligheter att utvecklas talas det om att det behövs en kritisk massa för att regionerna ska kunna utvecklas positivt. Diagram 31 visar sysselsättningsutvecklingen i lokala arbetsmarknader i riket för perioden 1993–2004. Det stödjer hypotesen om behovet av en kritisk massa. De största LA har haft den mest positiva utvecklingen, medan de minsta har haft den sämsta utvecklingen.

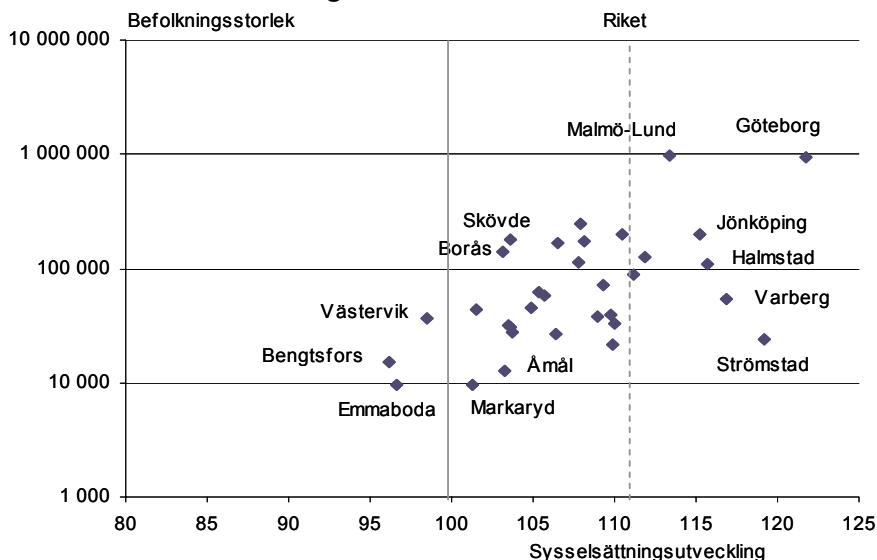
**Diagram 31**  
**Sysselsättningsutvecklingen 1993–2004 efter de lokala arbetsmarknadernas befolkningsstorlek. Index 100 = år 1993**



Källa: SCB RAMS

Men det betyder inte att små lokala arbetsmarknader alltid har en sämre sysselsättningsutveckling än de stora. Av diagram 32 framgår t.ex. att Strömstad tillhör de LA, som haft den bästa utvecklingen i Götaland.

**Diagram 32**  
**Sysselsättningsutvecklingen i lokala arbetsmarknader i Götaland**  
**1993–2004 efter befolkningsstorlek. Index 100 = år 1993**

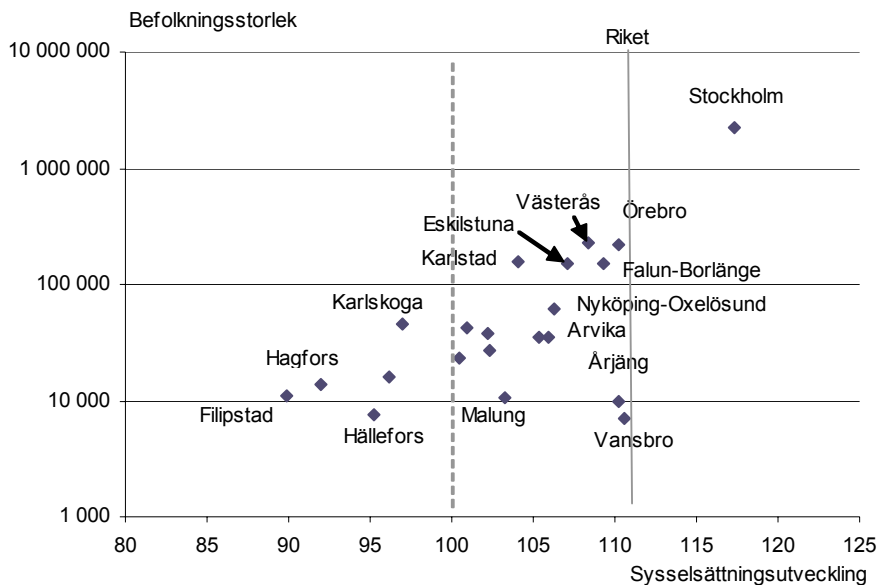


Källa: SCB RAMS

En vanlig anledning till att sysselsättningen minskar i små lokala arbetsmarknader är att de haft en negativ befolkningsutveckling. I andra fall drivs den negativa utvecklingen i större utsträckning av förlorade arbetstillfällen. I Götaland har Jönköpings LA, Halmstads LA, Varbergs LA och Strömstads LA haft en bättre sysselsättningsutveckling än den betydligt större lokala arbetsmarknaden Malmö-Lund.

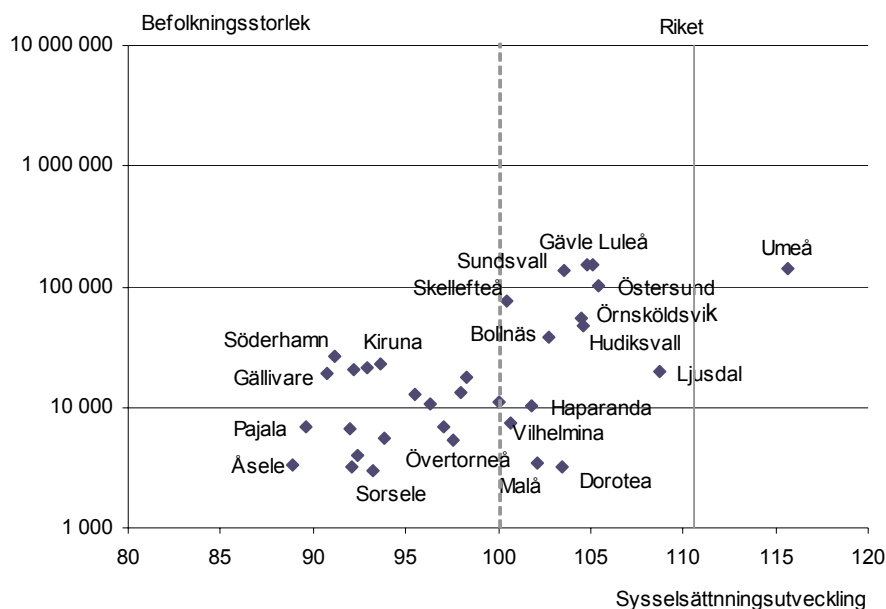
I Svealand (diagram 33) är det endast Stockholm-Solna LA som har haft en bättre sysselsättningsutveckling än riksgenomsnittet. Stockholm-Solna är som nämnts tidigare den befolkningsmässigt största lokala arbetsmarknaden och omfattar nästan två tredjedelar av befolkningen i Svealand. Även i Svealand finns exempel på små LA som har haft en positiv sysselsättningsutveckling. Vansbro LA och Årjängs LA är exempel på sådana. Det finns även små LA som haft en mycket svag utveckling, exempelvis Filipstads LA, Hällefors LA och Hagfors LA. Av de större lokala arbetsmarknaderna i Svealand har Örebro LA och Falun-Borlänge LA haft något bättre sysselsättningsutveckling än Västerås LA och Eskilstuna LA. Dock har alla fyra sistnämnda lokala arbetsmarknaderna haft en sämre sysselsättningsutveckling än riksgenomsnittet.

**Diagram 33**  
**Sysselsättningsutvecklingen i lokala arbetsmarknader i Svealand 1993–2004 efter befolkningsstorlek. Index 100 = år 1993**



Källa: SCB RAMS

I Norrland (diagram 34) är det endast Umeå LA som har haft en bättre sysselsättningsutveckling än riket. Övriga med Umeå jämnstora lokala arbetsmarknader som Luleå, Gävle och Sundsvall har endast haft en måttlig sysselsättningsutveckling. Av de små lokala arbetsmarknaderna hade Dorotea, Malå, Haparanda och Vilhelmina en positiv utveckling, medan huvuddelen av de övriga hade en klart negativ utveckling.

**Diagram 34****Sysselsättningsutvecklingen i lokala arbetsmarknader i Norrland 1993–2004 efter befolkningsstorlek. Index 100 = år 1993**

Källa: SCB RAMS

**Regeringens sysselsättningsmål och storleken på LA**

Regeringens sysselsättningsmål är knutet till hur stor andel av befolkningen 20–64 år som är i förvärvsarbete. År 2007 ska enligt detta mål 80 procent av befolkningen 20–64 år vara sysselsatta på den reguljära arbetsmarknaden. Hur hänger regeringens mål samman med sysselsättningsutvecklingen i en region? En positiv utveckling av sysselsättningen behöver inte alltid leda till att en större andel av befolkningen kommer i arbete. Massan, dvs. antalet sysselsatta i regionen, blir större men andelen i förvärvsarbete kan t.o.m. minska. Detta inträffar om den inflyttade delen av befolkningen har en lägre andel förvärvsarbetande än de redan som fanns där.

Utvecklingen i de tre storstädernas lokala arbetsmarknader, dvs. Stockholm-Solna LA, Malmö-Lunds LA och Göteborgs LA, är exempel på ovanstående. Trots att dessa lokala arbetsmarknader har haft en gynnsam sysselsättningsutveckling, är inte andelen förvärvsarbetande 20–64 år högre i dessa lokala arbetsmarknader än i andra. Gruppen 900 000–1 000 000 invånare har tvärtemot den lägsta andelen förvärvsarbetande av alla grupper med 73 procent i sysselsättning, medan lokala arbetsmarknader med 50 000–99 000 invånare



har den högsta med 79 procent (se tabell 13). Genomsnittet för riket är 75,8 procent. Den befolkningsmässigt minsta gruppen lokala arbetsmarknader, som haft en mycket svag sysselsättningsutveckling, ligger mätt i andelar endast något under rikets nivå.

**Tabell 13****Andel förvärvsarbetande (sysselsättningsgrad) 20–64 år efter de lokala arbetsmarknadernas befolkningsstorlek**

Lokala arbetsmarknader efter antal invånare	Andel förvärvsarbetande 20–64 år i %
2 200 000	76,2
900 000–1 000 000	73,3
150 000– 249 999	75,9
100 000– 149 999	76,6
50 000– 99 999	79,0
25 000– 49 999	77,7
10 000– 24 999	75,8
<10 000	75,3

I enskilda lokala arbetsmarknader kan det finnas flera orsaker till att andelen förvärvsarbetande är låg. Många av de stora lokala arbetsmarknaderna har universitet eller högskolor och därmed ett relativt stort inslag av studerande i befolkningen, vilket påverkar andelen förvärvsarbetande i regionen i negativ riktning. En annan faktor som kan påverka andelen förvärvsarbetande är ett relativt stort inflöde av utrikes födda, vilka under sin första tid i Sverige kan ha svårt att göra sig gällande på arbetsmarknaden. En annan faktor som främst berör vissa gränsregioner är att andelen förvärvsarbetande blir underskattat i den officiella statistiken, eftersom en relativt stor andel av befolkningen har sitt förvärvsarbete förlagt till grannlandet. Dessa personer redovisas som ej förvärvsarbetande i den officiella statistiken. Haparanda LA, Årjängs LA, och Strömstads LA är exempel på sådana lokala arbetsmarknader.

Eftersom endast lokala arbetsmarknader med 25 000–99 999 invånare i princip har uppnått regeringens sysselsättningsmål<sup>29</sup>, behövs det fler jobb i de flesta av landets lokala arbetsmarknader. Totalt

<sup>29</sup> Regeringens sysselsättningsmål utgår från mätningarna i Arbetskraftsundersökningarna (AKU). Då statistik från dessa inte är möjliga att redovisa för lokala arbetsmarknader används statistik från Registerbaserad arbetsmarknadsstatistik (RAMS) för beräkningar under länsnivå. Sysselsättningsnivån i RAMS är något lägre än i AKU och därför motsvarar ca 78 procent i RAMS 80 procent i AKU.

saknas ca 250 000 jobb för att regeringens sysselsättningsmål ska vara uppnått.

## Olikheter i de lokala arbetsmarknadernas sätt att fungera

Flera egenskaper hos de lokala arbetsmarknaderna har betydelse för hur de fungerar. Av särskilt stor vikt är den lokala arbetsmarknadens befolkningsstorlek, som varierar från ca 2,2 miljoner invånare till ca 4 000 invånare. Sannolikheten för att matchningen mellan utbud och efterfrågan på jobb ska fungera, är rimligtvis avsevärt mindre i de minsta lokala arbetsmarknaderna än i storstads-LA. Några exempel på olikheterna i funktionssätt mellan LA och olikheternas samband med storleken på de lokala arbetsmarknaderna tas upp i detta avsnitt. Exempelen här berör arbetskraftens rörlighet i olikstora LA. Liksom tidigare delas LA in i åtta storleksgrupper.

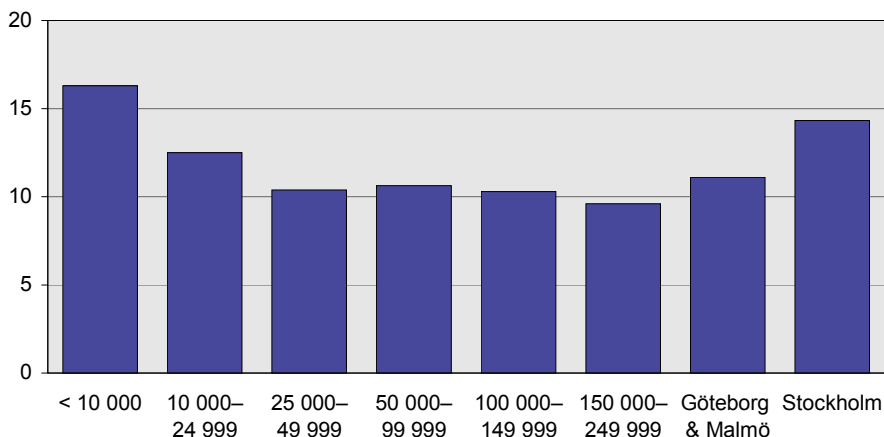
### Är jobbyten vanligare i stora LA?

En ofta förekommande uppfattning är att rörligheten på arbetsmarknaden i form av jobbyten är störst i storstäder och särskilt i Stockholmsregionen. Uppfattningen bygger på att det där finns många fler arbetstillfällen att välja mellan och att väntetiderna för lämpliga vakanser därför blir kortare. Detta har ibland anförts som argument för att etablera företag och arbetsställen utanför storstäder om man vill undvika alltför stor personalomsättning.

I diagram 35 tycks ovanstående uppfattning få visst stöd. Andelen jobbytare i storstadsregionerna ligger på en högre nivå än i flertalet av de andra lokala arbetsmarknaderna. I Stockholm-Solna LA är andelen jobbytare drygt 14 procent och i Göteborgs och Malmös LA drygt 11. Flertalet övriga har en andel jobbytare nära 10 procent. Paradoxalt nog visar det sig dock att jobbyten är mycket vanliga bland dem som bor i de två minsta storleksklasserna av LA. Detta borde inte vara fallet med tanke på att det finns färre jobb att välja mellan.

En hypotes, som delvis skulle kunna förklara ovanstående förhållande, är att de nya jobben för dem som bor i de minsta lokala arbetsmarknaderna finns i andra delar av landet. Det skulle innebära att man i stor utsträckning behöver flytta eller långpendla för att få ett nytt jobb. Med andra ord skulle jobbyten i små LA ha en annan karaktär och ofta innebära stora omställningar för dem som bor i små LA.

**Diagram 35**  
**Andel sysselsatta som bytt jobb mellan 2002 och 2003 efter bostadens belägenhet i lokal arbetsmarknad före jobbytet. Procent**



### **Måste man flytta eller långpendla när man byter jobb och bor i en liten LA?**

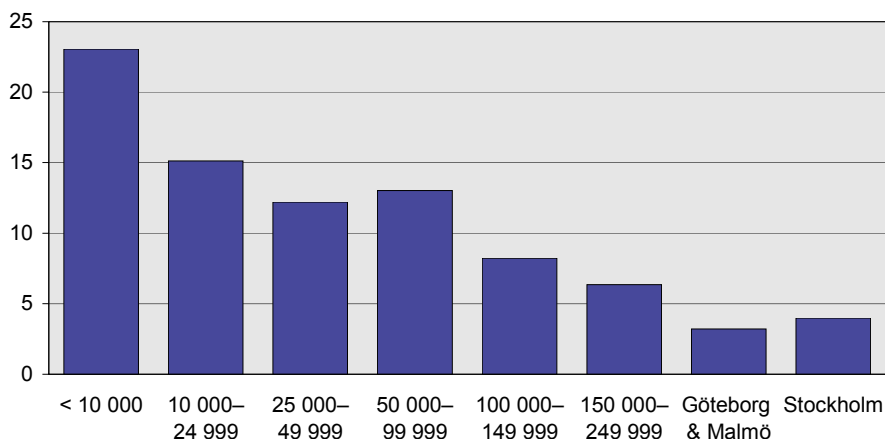
Hur många byter till ett jobb som finns utanför bostadens lokala arbetsmarknad? Av samtliga som byter jobb väljer drygt 6 procent att flytta och 8 procent att börja pendla till en annan lokal arbetsmarknad. Hur detta varierar mellan de lokala arbetsmarknadernas storleksgrupper framgår av diagrammen 36 (flyttning) och 37 (påbörjad pendling).

#### **Flyttare**

Av diagram 36 framgår hur stor andel som flyttar bland dem som bytt jobb. I den grupp lokala arbetsmarknader, som har det minsta befolkningsunderlaget, är flyttning i samband med jobbyte fem gånger vanligare än i storstadsregionerna. Det som är anmärkningsvärt är att boende som ju redan har ett jobb i de mycket små lokala arbetsmarknaderna i så stor utsträckning byter jobb, trots att det ofta leder till långväga flyttning (eller långpendling enligt nästa avsnitt). Mycket tyder dock på att det finns andra orsaker än brist på arbetsmöjligheter som gör att särskilt ungdomar lämnar de allra minsta lokala arbetsmarknaderna, t.ex. i samband med jobbyten.

**Diagram 36**

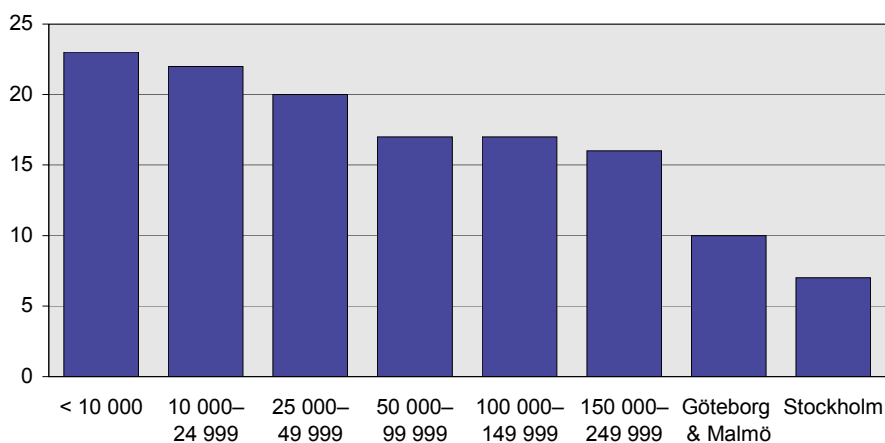
**Andel flyttare till annan lokal arbetsmarknad bland sysselsatta som bytt jobb mellan 2002 och 2003 efter bostadens belägenhet i lokal arbetsmarknad före jobbytet. Procent**

**Pendlare**

Den andra möjligheten för dem som bytt till ett jobb utanför den egna lokala arbetsmarknaden är att börja pendla till en annan LA.

**Diagram 37**

**Andel pendlare till annan lokal arbetsmarknad bland sysselsatta som bytt jobb mellan 2002 och 2003 efter bostadens belägenhet i lokal arbetsmarknad före jobbytet. Procent**



Av alla jobbytare väljer ca 8 procent att börja pendla. Av diagram 37 framgår att det för de största lokala arbetsmarknaderna är relativt ovanligt att man börjar pendla i samband med jobbyten. Sambandet

mellan de lokala arbetsmarknadernas storlek och pendlingsbenägenhet är här mycket tydlig. Det måste även framhållas att många i samband med jobbyten till annan LA väljer att till en början pendla, innan man efter ett par år beslutar sig för att flytta eller åter byta jobb.

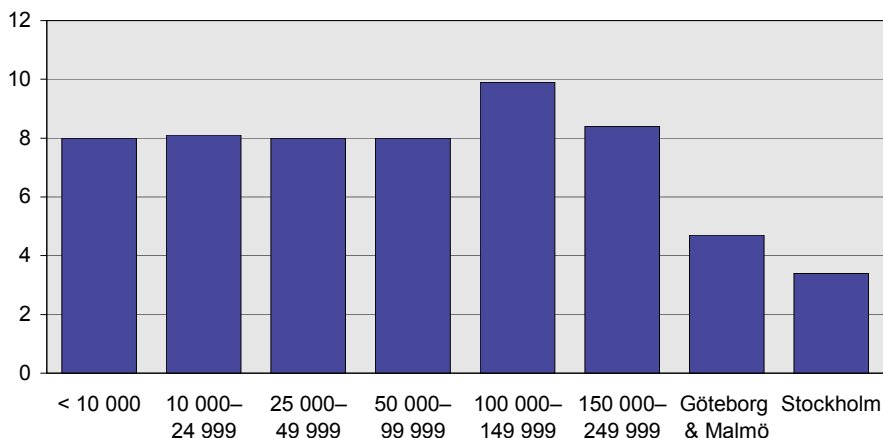
## Måste man flytta eller långpendla när man börjar arbeta och bor i en liten LA?

### Flyttare

Av diagram 38 framgår att av boende i storstadsregionerna är det endast ca 4 procent som flyttar när de övergår från att *inte* vara sysselsatta till att börja arbeta. Vanligast att man flyttar i samband med övergång till sysselsättning är det för dem som bor i LA i storleksklassen med 100 000–150 000 invånare. En förklaring till detta kan vara att det i denna grupp LA är vanligt att man avslutat utbildning vid universitet eller större högskolor på studieorter, som inte har i kapacitet att ta emot utbudet av välutbildade ungdomar.

### Diagram 38

**Andel flyttare till annan lokal arbetsmarknad bland personer som blivit sysselsatta mellan 2002 och 2003 efter bostadens belägenhet i lokal arbetsmarknad före inträdet i sysselsättning. Procent**



### Pendlare

Av dem som övergår till sysselsättning efter att året innan ha saknat sysselsättning, börjar 8 procent att pendla i samband med övergången.

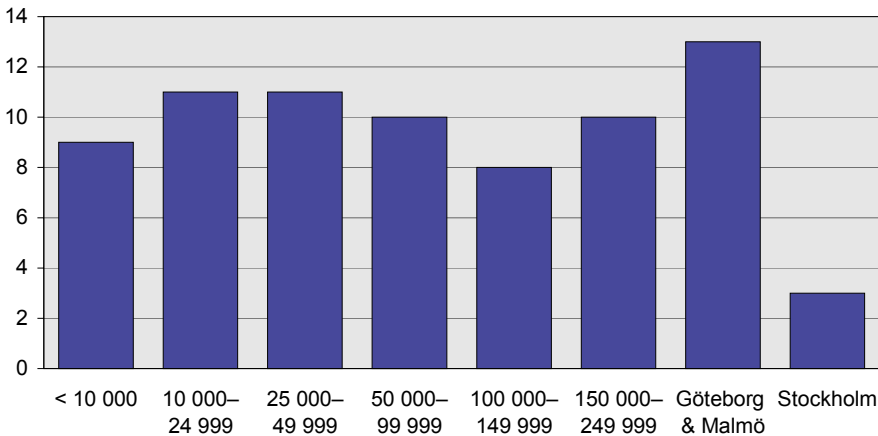
Även i detta fall är dock de regionala skillnaderna betydande.

Bland dem som bor i Stockholm börjar endast knappt 4 procent pendla till en annan LA i samband med inträdet i sysselsättning. Detta trots att sysselsättningen i Stockholm-Solna LA minskade mellan 2002 och 2003. Orsaken kan vara att det trots detta var ett tillräckligt utbud av jobb i Stockholmsregionen eller att man inte brydde sig om att söka jobb utanför Stockholm-Solna LA.

Samtliga övriga storleksklasser av LA hade en högre andel som i samband med inträdet i sysselsättning började pendla till en annan lokal arbetsmarknad. Ingen annan storleksgrupp kom riktigt i nivå med riksgenomsnittet (8 procent), utan låg på nivån drygt 8 – 13 procent. Anmärkningsvärt är att de två andra storstadsregionerna hade den högsta andelen pendlare bland dem som börjat sin yrkeskarriär eller återinträtt i sysselsättning efter ett uppehåll.

### Diagram 39

**Andel pendlare till annan lokal arbetsmarknad bland personer som blivit sysselsatta mellan 2002 och 2003 efter bostadens belägenhet i lokal arbetsmarknad före inträdet i sysselsättning. Procent**



### Slutsatser

Att arbetsmarknadens sätt att fungera skiljer sig regionalt, har kunnat visas i denna genomgång av individernas rörlighet på arbetsmarknaden. Det framgår även tydligt att det regionala befolkningsunderlaget, i de funktionella regioner som använts, är av stor betydelse för rörlighetsmönstren. Det finns dock anledning att gå djupare i den statistik som finns tillgänglig för att försöka hitta förklaringar till variationerna. Vissa svar har visserligen antytts, men behöver inte vara de enda eller de viktigaste orsakerna och bör därför kontrolleras ytterligare. Det som uppenbarligen saknas är analyser av variationerna i de lokala arbetsmarknadernas befolknings- och

företagsstrukturer och vad dessa kan ha för effekt på arbetsmarknadernas funktionssätt. Det kan röra sig om skillnader i fördelningen mellan kön, ålder, utbildning, yrke etc. Likaså är det viktigt att veta i vilken typ av LA utflyttarna respektive utpendlarna hamnar. Finns det t.ex. tydliga mönster som visar att rörligheten på arbetsmarknaden riktas mot allt större lokala arbetsmarknader och har rörlighetsmönstren förändrats över tiden?

