

Löner och bärkraft

Jonas Färnstrand²⁷

Daniel Lennartsson²⁷

Pär Lindholm²⁸

Sammanfattning

Lönens koppling till arbetsgivarens betalningsförmåga, här uttryckt som bärkraft, har länge varit föremål för många diskussioner²⁹. Bärkraftens förändring kan approximativt uttryckas som summan av pris- och produktivitetsförändringen. I teorin kommer ett jämviktsläge bl.a. att karakteriseras av att reallönen (utifrån ett producentperspektiv) är approximativt lika med arbetsproduktiviteten. Enligt teorin är det också rimligt att anta att jämviktsläget mellan lön och bärkraft håller på lång sikt. I denna studie har följande frågeställningar belysts:

I vilken utsträckning följer de nominella lönerna i näringslivet med när företagens bärkraft varierar över tiden? samt Hur har löneandelen av förädlingsvärdet utvecklats sedan 1980?

Under perioden 1980–2005 ökade den genomsnittliga produktiviteten i näringslivet med 3,0 procent årligen samtidigt som de genomsnittliga förädlingsvärdepriserna steg med 3,3 procent årligen. Detta ger en bärkraftsökning i näringslivet på i genomsnitt 6,4 procent per år. Under samma period var de nominella löneökningarna 5,5 procent. Lönernas andel av förädlingsvärdet, löneandelen, har haft en ned-

²⁷ Författarna är utredare vid enheten för näringslivets struktur vid SCB.

Förfrågningar kan ställas direkt till författarna via e-post med adress fornamn.efternamn@scb.se. Ett särskilt tack till Claes-Håkan Gustafson och Eva Hagsten för värdefulla synpunkter.

²⁸ Författaren är metodstatistiker vid processavdelningen på SCB.

²⁹ Begreppet bärkraft är synonymt med det av Konjunkturinstitutet (2005) använda begreppet betalningsförmåga och EFO:s löneökningstrymme.

gående trend sedan början av 1980-talet. Löneandelen har sjunkit från ca 55 procent till endast 45 procent år 2005.

Vinstens andel av förädlingsvärdet, som i början av 1980-talet var ca 13 procent, uppgick 2005 till 21 procent. Mellan 1980 och 2005 har samtidigt den reala riskpremie som ägarna fått ut på sitt insatta kapital ökat från 6 till 11 procent. Frågan, som inte besvaras av denna studie, är om risken att investera i näringslivet har ökat i motsvarande grad. Även investeringarna (här mätta som avskrivningarnas andel av förädlingsvärdet) har ökat och uppgick i början av 1980-talet till ca 9 procent, medan motsvarande uppgift för 2005 var ca 11 procent.

Inledning

Frågan om lörens koppling till arbetsgivarens *bärkraft*, har varit föremål för många diskussioner. Den s.k. svenska modellen för arbetsmarknadspolitik och lönebildning, som dominerade arbetsmarknadens parters lönepolitik åtminstone fram till början av 1990-talet, utgick från att utrymmet för löneökningar definierades som summan av arbetsproduktivitetsökning och prisökningarna i den konkurrensutsatta sektorn. Genom att löneökningarna begränsades till detta utrymme, skulle de svenska företagens konkurrenskraft gentemot utlandet förbli oförändrad. Löneökningarna skulle med andra ord bli precis så stora som företagen orkade bära utan att deras konkurrenskraft försämrades. Därav kommer begreppet *bärkraft* för summan av arbetsproduktivitetsökning och prisernas ökningstakter³⁰.

Bärkraft

I neoklassisk nationalekonomisk teori, där företagen antas vara vinstmaximerare och hushållen antas allokera sin tid optimalt mellan arbete och fritid, är reallönen lika med arbetskraftens marginalprodukt. Detta ger vid fullständig konkurrens ett jämviktsläge, vilket kan skrivas som

$$(1) \quad \frac{w}{P} = MPL,$$

³⁰ De ursprungliga idéerna för den svenska modellen formulerades av LO-ekonomerna R Meidner och G Rehn (LO 1951). För en genomgång av den teoretiska bakgrunden, se t.ex. Björklund et al. (2000).

dvs. att nominallönen (w) dividerat med priserna (P) är lika med arbetskraftens marginalprodukt (MPL). Jämviktsvillkoret kan lika gärna skrivas

$$(2) \quad w = P \times MPL,$$

dvs. att den nominella lönen är lika med värdet av marginalprodukten av arbete. Högerledet av ekvationen är det som vi benämner *bärkraften*.

Det som ska studeras är om lönerna förändrat sig på motsvarande sätt som bärkraften, dvs. om

$$(3) \quad \Delta w = \Delta(P \times MPL)$$

där Δ står för förändring under en godtycklig tidsperiod. Detta samband mellan lön och bärkraft gäller i s.k. allmän jämvikt i neoklassisk ekonomisk teori, dvs. på vad som ofta kallas "lång sikt". Tanken bakom detta språkbruk är att olika impulser till det ekonomiska systemet kräver anpassningar av många variabler och att det på grund av olika trögheter tar en viss tid. Eftersom det ekonomiska systemet kontinuerligt utsätts för nya störningar, kommer allmän jämvikt naturligtvis aldrig att uppnås i praktiken. Emellertid kan man förvänta sig att sambandet mellan lön och bärkraft ska hålla i genomsnitt under en lång period, i varje fall vid givna produktionsmetoder.

Det är dock inte på något sätt självklart att höjda priser eller höjd produktivitet ska leda till höjda löner på kort sikt, t.ex. under pågående avtalsperiod. För det första är det inte säkert att en prishöjning eller produktivitetsökning är permanent. Nästa år kanske priserna eller produktiviteten sjunker igen och då är det svårt att sänka lönen till den gamla nivån. För det andra är systemet med löneavtal för längre perioder avsett att ge stabila förutsättningar för såväl arbetsgivarna som löntagarna. Då är det inte självklart att minsta störning ska föranleda avsteg från löneavtalet. Istället kan arbetsgivaren använda sitt finansiella kapital som buffert; går det bra kan man konsolidera sig, går det dåligt får man ta av gamla vinster.

Ekvation 3 kan approximativt skrivas

$$(4) \quad \Delta w = \Delta\left(P \times \frac{Q_{Fv}}{h}\right)$$

där $\frac{Q_{Fv}}{h}$ står för den genomsnittliga arbetsproduktiviteten. Den är här uttryckt i termer av förädlingsvärdevolym per arbetad timme.

En central fråga är vilket pris som ska användas för att förklara bärkraften. Av bilaga 1 framgår det att det bör vara förädlingsvärdepriset, P_{Fv} , dvs. ett pris som tar hänsyn till både förändringar i färdiga varu-/tjänstepriser och insatsvarupriser. En djupare diskussion kring förädlingsvärdepriser återfinns i bilaga 2.

Detta innebär att ekvation 4 kan skrivas

$$(5) \quad \Delta w = \Delta(P_{Fv} \times \frac{Q_{Fv}}{h}).$$

Utvecklingen av arbetsproduktiviteten är av central betydelse vid en bedömning av i vilken takt den genomsnittliga bärkraften ökar. En högre förädlingsvärdevolym per arbetad timme, ger allt annat lika, utrymme för en i motsvarande grad högre lönekostnad. Förändringar i kapitalavkastningskravet kan dock påverka. Kapitalavkastningen kan beskrivas som vinst i förhållande till insatt kapital och är därmed den förräntning ägarna får på insatt kapital. Teknologiska framsteg kan också bidra till att lönekostnadsandelen faller över tiden som en följd av en ökning av avskrivningskvoten, som är ett ungefärligt mått på kapitalintensiteten, dvs. avskrivningar som andel av förädlingsvärdet.

Den faktiska bärkraften påverkas också av hur förädlingsvärdepriserna utvecklas. Riksbankens mål för inflationen, beräknad med hjälp av konsumentprisindex (KPI), kan därför påverka bärkraftens utveckling. Relativa prisanpassningar innebär dock att prisökningen för insatsvaror och färdigvaror i olika branscher kan avvika kraftigt från inflationen även i ett längre perspektiv.

Syfte och avgränsningar

Utrymmet för löneökningar påverkas av hur näringslivets bärkraft utvecklas. Bärkraften bestäms i sin tur av hur arbetsproduktiviteten och priserna utvecklas. Bärkraften ökar med summan av produktivitetstillväxten och ökningen i näringslivets priser, mätta som s.k. förädlingsvärdepriser. I denna studie ska följande frågeställningar belysas:

- a) I vilken utsträckning följer de nominella lönerna i näringslivet med när företagens bärkraft varierar över tiden?
- b) Hur har löneandelen av förädlingsvärdet utvecklats sedan 1980?

Studien omfattar tidsperioden 1980–2005. Det är näringslivet, exklusive finansiella företag, jord- och skogsbruk, fiske samt fastighetsverksamhet, som har undersökts. I redovisningen ingår aktiebolag, ekonomiska föreningar, handels- och kommanditbolag, statliga affärsverk samt vissa stiftelser. Anledningen till valet av tidsperiod och denna definition av näringslivet är dels tillgången på data för denna tidsperiod, dels att det är dessa branscher som täcks av undersökningen Företagens ekonomi för hela den studerade tidsperioden.

Källor och kvalitet i statistiken

Källor

Företagens ekonomi³¹

Företagens ekonomi (FEK) belyser näringslivets (exkl. den finansiella sektorn) struktur med avseende på exempelvis lönsamhet, omsättning, produktion, kostnader, förbrukning, förädlingsvärde, vinst och finansiering. Statistiken redovisas på nationell nivå, branschmässigt avgränsad nivå samt för vissa variabler även på regional nivå.

År 2003 var det första redovisningsåret för FEK. Undersökningen ersatte då den tidigare undersökningen Företagsstatistik, vilken i sin tur 1997 ersatte de tidigare undersökningarna Finansstatistik för företag och Industristatistik.

FEK genomförs årligen och är snarare att betrakta som en kombination av flera undersökningar än en separat statistisk undersökning. Uppgifter från ett stort antal källor, insamlade på och utanför SCB, används för att producera all den statistik som redovisas rörande FEK:s målvariabler. Huvudkällan för undersökningen är Skatteverkets inkomstdeklarationer för företag. Med hjälp av Finansstatistiken kan man göra jämförelser från 1973. Från 1980 har kvaliteten förbättrats successivt genom övergången från små urval till totalundersökning av företagspopulationen.

³¹För mer information om FEK, se: www.scb.se/NV0109.

I denna artikel används data från FEK för 1980–2005 på aggregerad branschnivå. De variabler som hämtats från FEK för att genomföra studien är förädlingsvärde, lönesumma, andra personalkostnader, rörelseresultat, avskrivningar, resultat efter finansiella poster, eget kapital och obeskattade reserver. Alla uppgifter är i löpande priser.

Nationalräkenskaperna³²

Nationalräkenskaperna (NR) sammanfattar och beskriver i form av ett kontosystem landets ekonomiska aktiviteter. Utvecklingen av de svenska nationalräkenskaperna går tillbaka till 1930-talet.

European System of National and Regional Accounts, ENS 95, utgör den nu gällande förordning enligt vilken alla medlemsländer i EU ska beräkna sina nationalräkenskaper. De svenska nationalräkenskaperna är beräknade helt i enlighet med principerna i SNA 93 och ENS 95 för perioden 1993 och framåt. För perioden 1980–1992 finns vissa omräknade serier på en mer aggregerad nivå.

I denna studie används data från NR för 1980–2005 på aggregerad branschnivå. De variabler som hämtats från NR är förädlingsvärdepriser, insatsvarupriser, producentpriser, vilka är implicit beräknade, samt arbetade timmar.

Begreppsförklaringar

I denna studie har variablerna beräknats enligt följande:

Förädlingsvärde i fasta priser

Förädlingsvärdet brukar uttryckas som företagets bidrag till BNP och definieras i FEK som produktionsvärdet minus kostnader för köpta varor och tjänster, dock inte löner, andra personalkostnader och inköpskostnaden för varor som säljs utan vidare bearbetning (handelsvaror). Förädlingsvärdet i FEK beräknas i löpande priser och har fastprisberäknats med hjälp av förädlingsvärdepriser från NR för att skatta volymförändringar.

Förädlingsvärdepriser

Förädlingsvärdet är värdet av den samlade produktionen i näringslivet när man räknat bort hur mycket insatsvaror som förbrukats i produktionsprocessen. Förädlingsvärdeprisets utveckling speglar därför i vilken takt priserna förändras på det mervärde, dvs. produktionen minus insatsförbrukningen, som skapas. Förädlingsvärdepriset har i denna studie beräknats implicit utifrån förädlings-

³² För mer information om NR, se: www.scb.se/nr.

värdet i fasta och löpande priser enligt nationalräkenskaperna på en aggregerad nivå. Se även bilaga 2 för en vidare beskrivning av förädlingsvärdepriser.

Löneförändring

Lön i denna studie avser bruttolöner inklusive skatter, sjuklöner och semesterersättningar. Den statistik som lämpar sig bäst för att studera löneförändringar är konjunkturlönestatistiken och lönestrukturstatistiken, som produceras av SCB på uppdrag av Medlingsinstitutet. Till denna studie har det dock varit svårt att få fram uppgifter till en tidsserie för hela tidsperioden 1980–2005 från någon av dessa källor. Istället har lönesumma från FEK dividerad med arbetade timmar från Nationalräkenskaperna på branschnivå använts.

Denna form av lönemått har en framträdande plats i de analyser av löneutvecklingen som görs av Konjunkturinstitutet och Riksbanken. En fördel med att använda FEK och NR är att ett mindre antal källor kan användas, vilket leder till att skillnader i population, mätmetoder och liknande kan hållas nere.

Andra personalkostnader

Andra personalkostnader avser i denna studie kostnader för sociala avgifter, pensioner, utbildning, sjuk- och hälsovård samt löneskatter. De sociala avgifterna står för hela 88 procent av näringslivets andra personalkostnader. Med sociala avgifter avses i första hand arbetsgivaravgifter och egenavgifter.

Arbetsproduktivitet

Arbetsproduktiviteten mäts som förädlingsvärde per arbetad timme. Arbetsproduktiviteten i denna studie är mätt som förädlingsvärde i fasta priser dividerat med antalet arbetade timmar från NR.

Resultat

Förädlingsvärdets utveckling

Näringslivets samlade produktion (förädlingsvärdet) kan som vi tidigare nämnt definieras som produktionsvärdet minus kostnader för köpta varor och tjänster. Förädlingsvärdet kan även uttryckas och delas upp i fyra delar enligt en annan nedbrytning; ersättning till löntagarna, andra personalkostnader, avskrivningar och rörelseresultat (vinst). (Se uttryck (B) i bilaga 1).

Lönernas andel av förädlingsvärdet, löneandelen, har haft en nedgående trend sedan början av 1980-talet. Löneandelen var i början av 1980-talet ca 55 procent, men var 2005 endast 45 procent. Motsvarande trend kan ses bland många ekonomier runt om i världen. En del av den nedåtgående trenden kan förklaras av den ökning av löneandelen som skedde i världen under 1970-talet, speciellt i Europa och Japan (Jaumotte & Tydell, 2007).

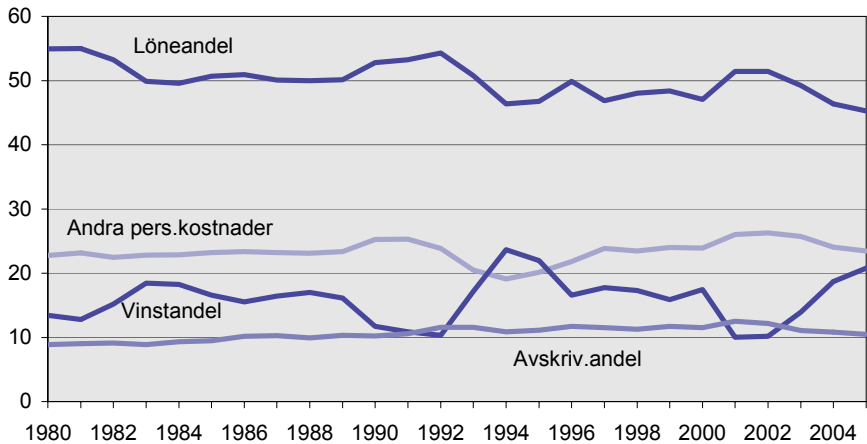
Vinstandelen, dvs. rörelseresultatet i förhållande till förädlingsvärdet, har trendmässigt gått i motsatt riktning. I början av 1980-talet var vinstandelen ca 13 procent för att 2005 uppgå till ca 21 procent. Vinstandelen av förädlingsvärdet uppvisar dock starka fluktuationer över tid och var som högst 1994, då den uppgick till ca 24 procent.

En mer komplicerad fråga är hur en förändrad teknologi påverkar fördelningen mellan lönesumman och förädlingsvärdet (Romer, 2005). Det är troligt att en ökad grad av mekanisering, även om den kan förväntas medföra högre timlöner, kommer att minska lönesummans andel, eftersom antalet arbetade timmar i förhållande till mängden realkapital då minskar. I en extrem situation med hundra procentigt mekaniserad produktion, dvs. där produktionen sköts av självinstruerande "robotar", blir lönesumman lika med noll.

Avskrivningarnas andel av förädlingsvärdet har varit svagt stigande och ökade från 9 till 11 procent. Detta kan vara ett tecken på att företagen ökat kapitalintensiteten i produktionen. Trots att löneandelen minskat, har andra personalkostnader i förhållande till förädlingsvärdet varit relativt konstanta över tiden. Höjda arbetsgivaravgifter har spelat en inte obetydlig roll för utvecklingen av andra personalkostnader under de senaste decennierna. För tjänstemän inom privat sektor har arbetsgivaravgifter enligt lag och avtal ökat från 40 till 50 procent mellan 1994 och 2005 (Medlingsinstitutet, 2005).

33. Förädlingsvärdets huvudkomponenter, 1980–2005

33. Value added, by components and year



Källa: Företagens ekonomi

Produktivitet, priser och löner

Arbetsproduktivitetens utveckling

Utvecklingen av arbetsproduktiviteten är av central betydelse för den takt den genomsnittliga bärkraften ökar. Ett högre förädlingsvärde per arbetad timme ger, allt annat lika, utrymme för en i motsvarande grad högre lönekostnad.

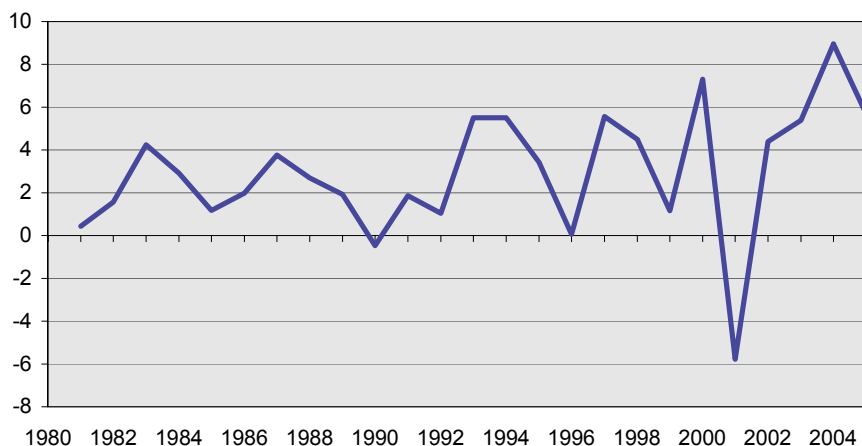
Liksom BNP-tillväxten uppvisar arbetsproduktivitetens utveckling ett tydligt konjunkturmönster. När efterfrågetillväxten viker i en konjunkturedgång faller vanligtvis produktionstillväxten snabbare än antalet arbetade timmar så att produktivitetstillväxten mattas av. På motsvarande sätt stiger vanligtvis produktivitetstillväxten snabbare i början av återhämtningsfasen.

Utvecklingen av arbetsproduktiviteten bestäms bl.a. av hur kapitalintensiteten i produktionen utvecklas, dvs. mängden kapitaltjänster per arbetad timme, hur arbetskraftens kompetens och förmåga utvecklas samt av teknologiska framsteg. För ekonomin som helhet påverkas dessutom arbetsproduktivitetens tillväxt av sammansättningseffekter, dvs. om andelen produktion inom mindre produktiva branscher minskar till förmån för mer produktiva branscher och vice versa³³.

³³Konjunkturinstitutet, 2005, sid. 8.

34. Näringslivets produktivetsutveckling. Årlig procentuell förändring

34. Productivity increase in the business sector. Yearly changes in percent



Källa: Företagens ekonomi, Nationalräkenskaperna och egna beräkningar. Not: Näringslivet exkl. jord- och skogsbruk, fastighet- och finansiell verksamhet.

Produktiviteten i det svenska näringslivet ökade med i genomsnitt 3,0 procent per år under perioden 1980–2005. Utvecklingen var dock betydligt starkare under den andra hälften av perioden. På 1980-talet ökade produktiviteten med ungefär 2,0 procent per år, men 1993 växlade ökningstakten upp och har därefter i genomsnitt uppgått till ca 3,5 procent (se tabell 18). Den snabba produktivitetstillväxten förklaras till viss del av den starka konjunkturutvecklingen, men även av att många blev uppsagda från sina arbeten i början av nittio-talet. Men trenden har också stigit sedan början av 1990-talet (se diagram 34).

Produktiviteten skiljer sig åt mellan olika branscher i näringslivet och över tid. Produktivitetstillväxten i *industrin* har sammantaget varit högre än i näringslivet som helhet och har varit i genomsnitt 4,7 procent per år mellan 1980 och 2005. Produktivitetstillväxten inom industrin har också varit stigande över tid.

Produktivitetstillväxten inom *tjänstebranscherna* har varit lägre än i näringslivet som helhet, tjänstesektorn har haft en produktivitetstillväxt på i genomsnitt 2,2 procent per år. Produktivitetstillväxten i byggsektorn har haft en vikande trend och var som högst i början av 1990-talet.

18. Produktivitetsoökning efter näringsgrupp. Genomsnittlig årlig utveckling. Procent³⁴

18. Productivity increase in the business sector by activity. Average yearly changes in percent

| | Industrin (SNI 10-37) | Tjänstesektorn (SNI 50-93 exkl. 65-67, 70) | Bygg o. dyl. (SNI 40-45) | Totalt |
|-----------|--------------------------|--|-----------------------------|--------|
| 1980–85 | 2,2 | 1,8 | 2,8 | 2,1 |
| 1985–90 | 1,5 | 2,6 | 1,6 | 2,0 |
| 1990–95 | 5,9 | 1,3 | 5,9 | 3,5 |
| 1995–2000 | 5,9 | 3,1 | 1,8 | 3,7 |
| 2000–05 | 8,2 | 2,1 | -0,8 | 3,7 |
| 1980–2005 | 4,7 | 2,2 | 2,3 | 3,0 |

Källa: Företagens ekonomi, Nationalräkenskaperna och egna beräkningar. Not: Näringslivet exkl. jord- och skogsbruk, fastighet- och finansiell verksamhet. SNI = Standard för svensk näringsgrensindelning.

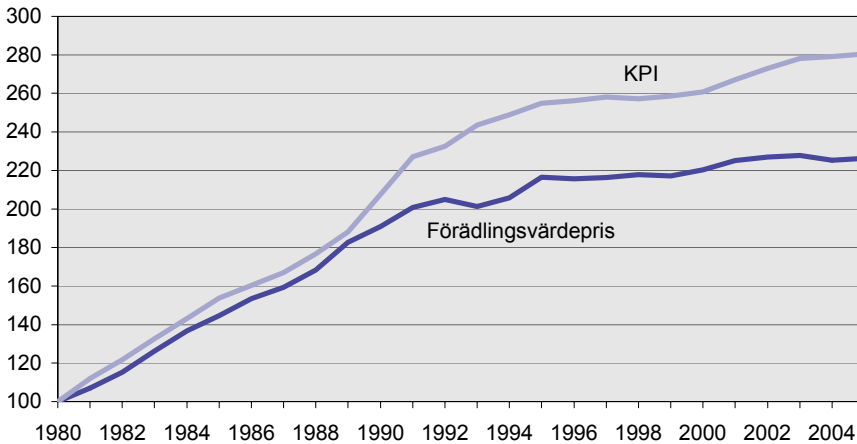
Förädlingsvärdeprisernas utveckling

Den faktiska bärkraften påverkas av hur arbetsproduktiviteten utvecklas, men även av förädlingsvärdepriserna. Förädlingsvärdeprisets utveckling speglar i vilken takt priserna förändras på mervärdet, dvs. produktionen justerat för insatsförbrukningen. Utvecklingen av förädlingsvärdepriset avviker vanligen något från konsumentpriserna (se diagram 35). Sedan 1980-talet har förädlingsvärdepriserna utvecklats långsammare än konsumentpriserna.

³⁴ För att inte tynga rapporten avstår vi från att visa årliga förändringar och visar istället femårsintervall. För årliga förändringar hänvisas till diagram. Detta gäller genomgående i rapporten.

35. Förädlingsvärde- och konsumentpriser. Index 1980=100

35. Value added and consumer prices. Index 1980=100



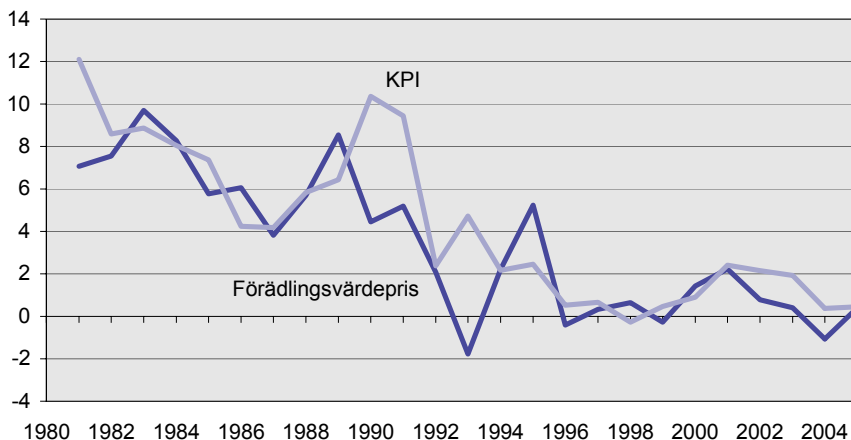
Källa: KPI och Nationalräkenskaperna. Not: Förädlingsvärdepriset avser näringslivet exkl. jord- och skogsbruk, fastighet- och finansiell verksamhet.

Förädlingsvärdepriserna har i genomsnitt stigit med 3,3 procent per år under perioden 1980–2005 (se diagram 36). Motsvarande uppgift för konsumentpriserna är 4,2 procent. Det finns flera tänkbara skäl till att förädlingsvärdepriserna utvecklats annorlunda än konsumentpriserna. Ett är att sammansättningen av det som produceras i näringslivet skiljer sig åt från sammansättningen av det som konsumeras. Ett annat skäl är att förädlingsvärdepriset mäter priset på allt som produceras i näringslivet, vilket omfattar varor och tjänster som används till både konsumtion, investeringar, insatsvaror och export.

Tendensen under denna period är dock tydlig; både förädlingsvärde- och konsumentpriserna stiger i en allt långsammare takt. Den årliga genomsnittliga förädlingsvärdeprisökningen var mellan 1980 och 1985 hela 7,5 procent, men under perioden 2000–2005 endast 0,6 procent.

36. Förädlingsvärde- och konsumentpriser. Årlig förändring i procent

36. Value added and consumer prices. Yearly changes in percent



Källa: KPI och Nationalräkenskaperna. Not: Förädlingsvärdepriset avser näringslivet exkl. jord- och skogsbruk, fastighet- och finansiell verksamhet.

Löne- och arbetskostnadsandelarnas utveckling

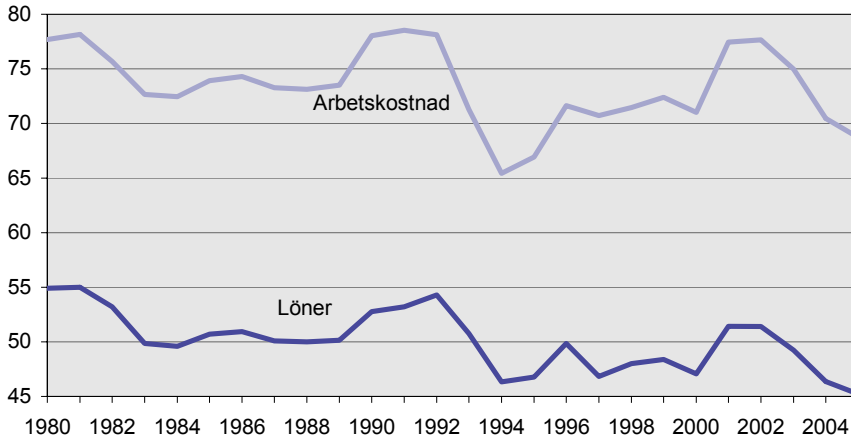
Om lönekostnaden per timme ökar snabbare än summan av produktiviteten och förädlingsvärdepriserna ökar löneandelen, dvs. lönernas andel av förädlingsvärdet. Löneandelen är till viss del en spegelbild av vinstandelen (det finns dock fler komponenter). Om löneandelen stiger faller vinstandelen, allt annat lika. Med vinstandel avses här rörelseresultat i förhållande till förädlingsvärdet. Lönernas andel av förädlingsvärdet i näringslivet uppgick till 45 procent år 2005.

Konjunktorella variationer i löneandelen är normala (se diagram 37), eftersom företagen i början av en lågkonjunktur har svårt att göra sig av med så mycket personal som man behöver. Detta leder till en hög löneandel i början av en lågkonjunktur. Det omvända förhållandet gäller i början av en högkonjunktur. Vidare kan förändringar i kapitalavkastningskravet påverka löneandelen. Kapitalavkastningskravets utveckling mellan 1980–2005 beskrivs utförligare i bilaga 3.

Löneandelen i det svenska näringslivet har sjunkit mellan åren 1980 och 2005 från 55 procent till ca 45 procent. Statistik över arbetskostnadsandelen visar att den har sjunkit från 78 till 69 procent under samma period. I diagram 37 kan man även se att det blev en kraftig minskning av löneandelen mellan 1992 och 1994, då Sverige drabbades av en djup ekonomisk kris.

37. Löne- och arbetskostnadsandelar i procent av förädlingsvärdet 1980–2005

37. Wage and labour cost share in percent of value added 1980–2005



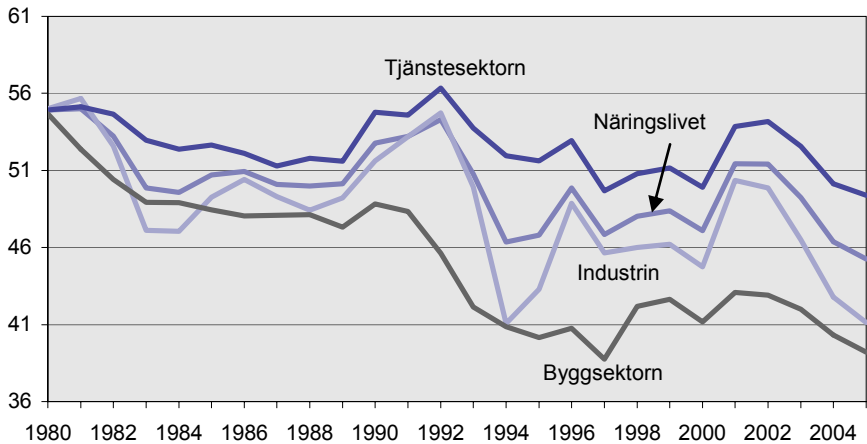
Källa: Företagens ekonomi. Not: Näringslivet exkl. jord- och skogsbruk, fastighet- och finansiell verksamhet.

Löneandelen skiljer sig betydligt åt mellan olika sektorer, vilket troligen främst hänger samman med hur mycket kapital per anställd som produktionen kräver. Ju mer kapitalintensiv verksamheten är, desto lägre är löneandelen. I sektorer som är utsatta för internationell konkurrens påverkas löneandelen också av hur förhållandena är utomlands. Löneandelen uppdelad på industrin, tjänstesektorn och byggindustrin visas i diagram 38.

Från 1980 till början av 1990-talet minskade löneandelen generellt, därefter kom en uppgång i löneandelen i samband med lågkonjunkturen i början av 1990-talet. Sedan dess har löneandelen trendmässigt fortsatt nedåt i samtliga näringsgrupper. Löneandelen inom industrin har sjunkit från ca 55 procent 1980 till 41 procent 2005. För tjänstesektorn har löneandelen endast sjunkit med 7 procentenheter från 55 procent 1980 till 48 procent 2005.

38. Löneandelar i procent av förädlingsvärdet

38. Wage share in percent of value added



Källa: Företagens ekonomi. Not: Näringslivet exkl. jord- och skogsbruk, fastighet och finansiellverksamhet.

Not: Det är anmärkningsvärt men inte felaktigt att samtliga branscher hade en löneandel på 55 procent år 1980.

Löne- och arbetskostnadsutvecklingen

Under den studerade perioden var den genomsnittliga nominella löneökningen 5,5 procent per år i näringslivet. För att få fram reallöneutvecklingen ur ett producentperspektiv har nominallönen justerats med hänsyn till förädlingsvärdeprisindex (inte som brukligt konsumentprisindex). Förädlingsvärdepriserna har stigit med i genomsnitt 3,3 procent mellan 1980 och 2005. Detta innebär att reallöneutvecklingen under motsvarande period var 2,2 procent per år.

19. Löne- och arbetskostnadsutveckling 1980–2005 efter näringsgrupp. Genomsnittlig årlig utveckling i procent

19. Wages and labour costs 1980–2005 in the business sector, by activity.

Average yearly changes in percent

| | Industrin | Tjänster | Bygg | Totalt |
|---|-----------|----------|------|--------|
| Nominell löneökning | 5,6 | 5,7 | 5,2 | 5,5 |
| Förädlingsvärdepris | 2,1 | 3,9 | 4,4 | 3,3 |
| Real löneökning (producentperspektiv) | 3,5 | 2,2 | 0,8 | 2,2 |
| Real arbetskostnadsökning (producentperspektiv) | 3,8 | 2,1 | 1,2 | 2,5 |
| Real löneökning (konsumentperspektiv) | 1,4 | 1,5 | 1,0 | 1,3 |

Källa: Företagens ekonomi, Nationalräkenskaperna och egna beräkningar. Not: Näringslivet exkl. jord- och skogsbruk, fastighet- och finansiell verksamhet.

Av tabell 20 kan vi se att reallöneutvecklingen har varierat över tid. Under några år under 1980- och 1990-talen var reallöneutvecklingen negativ, dvs. lönen sjönk i värde. 1980-talet präglades även av höga nominella löneökningar, men det var bara under den sista delen av 1980-talet som det också var kraftiga reallöneökningar. Från 1995 till 2005 har de nominella löneökningarna varit ca fyra procent per år. Detta har från 1995 och framåt lett till reala löneökningar på 2–4 procent per år.

20. Löne- och arbetskostnadsutveckling 1980–2005 för näringslivet. Genomsnittlig årlig utveckling i procent

20. Wages and labour cost 1980–2005 in business sector. Average yearly changes in percent

| | Nominell löneökning | Real löneökning (prod. perspektiv) | Real arbetskostnadsökning (prod. perspektiv) |
|---------------|---------------------|------------------------------------|--|
| 1980–85 | 8,1 | 0,7 | 1,1 |
| 1985–90 | 8,7 | 3,3 | 3,3 |
| 1990–95 | 3,6 | 0,3 | 0,3 |
| 1995–2000 | 4,2 | 3,9 | 4,9 |
| 2000–05 | 3,3 | 2,7 | 2,9 |
| Hela perioden | 5,5 | 2,2 | 2,5 |

Källa: Företagens ekonomi, Nationalräkenskaperna och egna beräkningar. Not: Näringslivet exkl. jord- och skogsbruk, fastighet- och finansiell verksamhet.

Bärkraft, löne- och arbetskostnadsförändringar

I tabell 21 visas bärkraften för hela näringslivet uppdelat på femårsintervall. I tabellen kan vi se att utvecklingen av bärkraften har saktat in. Under tidsperioden 1980–1985 utvecklades bärkraften med

9,9 procent årligen, medan den mellan 1995 och 2005 hade en genomsnittlig årlig utveckling på ca 4 procent.

Det har också blivit en tydlig förskjutning i de ingående komponenternas bidrag till bärkraftens utveckling. Mellan 1980 och 1990 kom det största bidraget till bärkraftsutvecklingen från förädlingsvärdepriserna. Från 1990 till 2005 kommer istället det största bidraget från produktivitetens utvecklingen.

21. Bärkraftsförändring för näringslivet efter period. Genomsnittlig årlig utveckling i procent

21. *Financial strength in the business sector. Average yearly changes in percent*

| | 1980– 85 | 1985– 90 | 1990– 95 | 1995– 2000 | 2000– 05 | Totalt |
|-------------------------------|-------------|-------------|-------------|---------------|-------------|--------|
| Produktivitet | 2,1 | 2,0 | 3,5 | 3,7 | 3,6 | 3,0 |
| Förädlingsvärdepris | 7,7 | 5,7 | 2,6 | 0,3 | 0,5 | 3,3 |
| Bärkraft | 9,9 | 7,8 | 6,1 | 4,0 | 4,2 | 6,4 |
| Nominell löneökning | 8,1 | 8,7 | 3,6 | 4,2 | 3,3 | 5,5 |
| Differens | -1,7 | 0,9 | -2,5 | 0,1 | -0,8 | -0,8 |
| Nominell arbetskostnadsökning | 8,8 | 9,0 | 2,9 | 5,3 | 3,5 | 5,8 |
| Differens (2) | -1,1 | 1,2 | -3,2 | 1,3 | -0,7 | -0,6 |

Källa: Företagens ekonomi och Nationalräkenskaperna. Not: Näringslivet exkl. jord- och skogsbruk, fastighet- och finansiell verksamhet.

Under hela den studerade perioden har bärkraften ökat med 6,4 procent i genomsnitt per år. Under samma period har de nominella löneökningarna varit 5,5 procent per år.

Det finns dock en viss variation beroende på vilken tidsperiod som studeras. Mellan 1985 och 1990 utvecklade sig bärkraften med 7,8 procent, medan lönerna ökade med 8,7 procent, dvs. lönerna ökade snabbare än företagens bärkraft. Den största differensen uppstod under de första fem åren av nittiotalet, då bärkraften ökade med 6,1 procent, medan löneökningarna var måttliga 3,6 procent.

Enligt tabell 22 har summan av produktivitetstillväxten och ökningen av förädlingsvärdepriserna utvecklats likartat inom olika näringsgrupper under 1980–2005. I industrin har bärkraften ökat med 6,8 procent per år under perioden 1980–2005. Motsvarande uppgifter för tjänste- och byggsektorn uppgår till 6,2 respektive 6,6 procent.

Löneökningarna har också utvecklats likartat inom olika näringsgrupper. Totalt i hela näringslivet har lönerna stigit med 5,5 procent per år, medan det varierar mellan 5,2 i bygg- och 5,7 procent i tjänstesektorn.

22. Bärkraftsförändring efter näringsgrupp 1980–2005. Genomsnittlig årlig utveckling i procent

22. *Financial strength by activity. Average yearly changes in percent*

| | Industrin | Tjänste | Bygg | Totalt |
|---------------------|-----------|---------|------|--------|
| Produktivitet | 4,6 | 2,2 | 2,2 | 3,0 |
| Förädlingsvärdepris | 2,1 | 3,9 | 4,4 | 3,3 |
| Bärkraft | 6,8 | 6,2 | 6,6 | 6,4 |
| Löneökning | 5,6 | 5,7 | 5,2 | 5,5 |
| Differens | -1,2 | -0,5 | -1,4 | -0,8 |

Källa: Företagens ekonomi och Nationalräkenskaperna. Not: Näringslivet exkl. jord- och skogsbruk, fastighet- och finansiell verksamhet.