

Sociala grupperingar för nationellt och internationellt bruk

Leif Haldorson²⁸

Att människor lever under skilda betingelser är allmänt bekant. Dessa skillnader i livsvillkor är i stor utsträckning knutna till var individerna är placerade i samhällets sociala struktur. Kunskap om de sociala skillnaderna är viktig av många olika skäl. En rad politiska mål avser förhållandena mellan olika samhällsklasser. Vi vet t.ex. att barns framgång i skolan är starkt beroende av föräldrarnas utbildning och yrke; samma gäller för deras val av fortsatt utbildning. Att risken att dö i förtid skiljer sig påtagligt mellan samhällsklasserna pekar på att det finns betydande folkhälsovinster att göra. Att deltagandet i samhällslivet skiljer sig åt mellan samhällsklasserna är ett problem för demokratin.

För att kunna veta något om skillnaderna mellan olika befolkningsgrupper och deras eventuella förändring måste vi kunna observera och beskriva olika klasser eller socioekonomiska grupper. Om vi inte har metoder med vars hjälp vi kan hänföra människor till samhällsklasser, kan vi exempelvis inte avgöra om den sociala snedrekryteringen minskar eller om ojämlikheten i hälsa ökar.

Socioekonomiska indelningar används därför i ett flertal länders statistikproduktion. Det faktum att EU:s statistikkontor Eurostat initierat ett arbete för att ta fram en europeisk socioekonomisk indelning för offentlig statistikproduktion bekräftar frågans vikt.

Syftet med denna artikel är att introducera den nya europeiska indelningen och samtidigt belysa hur olika socioekonomiska klassifikationer använts i Sverige.

²⁸ Författaren är utredare vid analysenheten på avdelningen för näringsliv och arbetsmarknad vid SCB. Förfrågningar kan ställas direkt till författaren via e-post med adress leif.haldorson@scb.se.

Nomenklaturer för social klassificering i Sverige

Kort historik²⁹

I svensk statistik användes under första hälften av 1900-talet olika socioekonomiska grupperingar. I folkräkningar användes en indelning i socialklasser och i valstatistiken en indelning i socialgrupper.

Den socialgruppsindelning som användes i folkräkningarna byggde på en grundläggande uppdelning av de yrkesverksamma och deras familjer i företagare, förvaltningspersonal och arbetarpersonal (SCB, 1945).

Den oftare använda socialgrupperingen som användes i valstatistiken delade i ett första steg upp befolkningen efter yrke i tre huvudgrupper, i efterhand välkända som socialgrupperna I, II och III. När indelningen skapades 1911 kallades de "den högre klassen", "medelklassen" och "kroppsarbetarnas klass". Socialgrupp I bestod av större företagare och högre tjänstemän, socialgrupp II av lägre tjänstemän och mindre företagare, medan socialgrupp III bestod av arbetare i offentlig och privat tjänst. Kriterierna för hur olika yrken skulle föras till den ena eller andra klassen var dock oklara.

En variant av denna socialgruppsindelning användes så sent som 1968 i den första levnadsnivåundersökningen, som gjordes på uppdrag av den statliga låginkomstutredningen. Grunden var ett riksrepresentativt urval av den vuxna svenska befolkningen som intervjuades om sina faktiska levnadsförhållanden inom en rad områden som är centrala för människors liv, t.ex. hälsa, ekonomi, fritid, boende, politiskt deltagande och sysselsättning/arbetsförhållanden. Följande uppdelning av den vuxna befolkningen kunde då redovisas (Johansson, 1970).

²⁹ Framställningen bygger på beskrivningen i SCB (1982) sid. 27–29. En fylligare beskrivning finns i Börjesson (2005) sid. 3–7.

9. Befolkningen i åldern 15–74 år efter social- och yrkesgrupp. År 1968

9. Population aged 15–74 by social and occupational group. 1968

	Antal i befolkningen	Procent av befolkningen
Socialgrupp I	464 000	7,8
Företagare, företagsledande tjänstemän och fria yrken	138 000	2,3
Högre tjänstemän i den offentliga sektorn	118 000	2,0
Hemmafruar	97 000	1,6
Universitetsstuderande	74 000	1,3
Pensionärer utan förvärvsarbete	37 000	0,6
Socialgrupp II	2 056 000	34,7
Bönder och medhjälpande hustrur	185 000	3,1
Småföretagare och medhjälpande hustrur	259 000	4,4
Förmanspersonal	138 000	2,3
Tekniker och kontorspersonal	491 000	8,3
Lägre tjänstemän i den offentliga sektorn	361 000	6,1
Hemmafruar	312 000	5,3
Gymnasiestuderande och motsvarande	156 000	2,6
Pensionärer utan förvärvsarbete	154 000	2,6
Socialgrupp III	3 402 000	57,5
Småbrukare, fiskare, skogarbetare	166 000	2,9
Arbetare i privata företag	1 143 000	19,3
Biträdespersonal i den privata sektorn	248 000	4,2
Arbetare och biträdespersonal i den offentliga sektorn	441 000	7,4
Oanställda	94 000	1,6
Invalidiserade	81 000	1,4
Hemmafruar	552 000	9,3
Övriga studerandekategorier	246 000	4,2
Pensionärer utan förvärvsarbete	431 000	7,3
Hela befolkningen 15-75 år	5 920 000	100,0

Socioekonomisk indelning (SEI)³⁰

Indelning och kodningshjälpmedel

De tre socialgrupperna lever i viss mån kvar som begrepp, trots att de inte återfinns i den nuvarande socioekonomiska indelningen (SEI). Det första förslaget till indelning presenterades 1974. Efter vissa justeringar i form av sammanslagningar och uppdelningar av

³⁰ För mer information om SEI, se www.scb.se/sei.

klasser, publicerades år 1982 den ännu gällande versionen av indelningen (SCB 1982).

Socialgruppsindelningen kritiserades för dess intuitiva, suntförnufts-betonade karaktär. Framtagandet av SEI skulle ge en indelning som mer systematiskt följer uppställda kriterier. En ansats som uteslöts var att framställa en hierarkisk indelning baserad på status.

Grundläggande för SEI är, liksom för de flesta andra liknande indelningar, individens position på arbetsmarknaden, vilken antas ha en avgörande betydelse för välfärdsfördelning och livschanser. SEI syftar till att i varje kategori samla yrken där innehavarna befinner sig i likartade situationer i arbetet och på arbetsmarknaden.

En första uppdelning görs mellan företagare (arbetsgivare) och anställda (arbetstagare). För att skilja mellan arbetare och tjänstemän används yrkets normala fackliga huvudorganisation, LO respektive TCO/SACO. En tredje uppdelning görs utifrån de kvalifikationer som yrkena vanligtvis kräver. Kvalifikationskraven har operationaliserats i antalet utbildningsår. Ytterligare uppdelningar kan göras efter varu- respektive tjänsteproduktion (arbetare), underställd personal (tjänstemän), antal anställda samt areal åker eller skog (företagare).

Indelningens fullständiga form omfattar arton grupper för den förvärvsarbetande befolkningen. Den vanligaste tillämpningen är dock en aggregerad version med tolv klasser (se bilaga 2).

För att klassificera förvärvsarbetande enligt SEI enligt den aggregerade indelningen behövs normalt uppgift om yrke (benämning), gärna en beskrivning av huvudsakliga arbetsuppgifter samt uppgift om yrkesställning (företagare/anställd).

För klassificering enligt den aggregerade versionen finns ett kodningshjälpmedel i form av en förteckning över yrkesbenämningar/ jobb med förslag på SEI-koder. Yrkeslistan finns i två varianter, en ursprunglig från 1982 och en mer aktuell lista som kompletterats med koder för nya yrken och benämningar. Så långt som möjligt har intentionerna från den ursprungliga klassificeringen fullföljts; endast i vissa undantagsfall har yrken uppgraderats på grund av att den för yrket normala utbildningen förlängts.

Det går även att klassificera hushåll enligt SEI. Hushållets kod fastställs med hjälp av vuxna personers SEI-kod enligt en fastställd dominansordning.

Tillämpningar av SEI

Den senaste heltäckande klassificeringen av den förvärvsarbetsande befolkningen gjordes i samband med folk- och bostadsräkningen 1990 (FoB 90). Huvuddelen av yrkesuppgifterna, som samlades in i form av yrkesbenämningar, kodades automatiskt med hjälp av lexikon. Ett liknande förfarande tillämpades i FoB 80 och FoB 85. Enligt dessa tre källor har förändringarna av den sociala strukturen på aggregerad nivå varit ganska små under tidsperioden. Skillnaderna mellan könen är dock betydande i vissa klasser, eftersom arbetsmarknaden är starkt könssegraderad. Redovisningen avser klassificering av individer.

10. Förvärvsarbetsande i åldern 16 år och äldre efter socioekonomisk grupp (SEI). FoB 80, FoB 85 och FoB 90

10. *Employed aged 16 or more by socio-economic group (Swedish socioeconomic classification). Population and Housing Census 1980, 1985 and 1990*

Socioekonomisk grupp enligt SEI	FoB 80		FoB 85		FoB 90	
	Antal	Procent	Antal	Procent	Antal	Procent
Arbetare	1 909 000	47,6	1 925 000	44,9	1 981 000	44,1
Ej facklärd, varuproducerande (11)	434 000	10,8	399 000	9,3	369 000	8,2
Ej facklärd, tjänsteproducerande (12)	834 000	20,8	861 000	20,1	861 000	19,2
Facklärd, varuproducerande (21)	501 000	12,5	482 000	11,2	510 000	11,4
Facklärd, tjänsteproducerande (22)	139 000	3,5	183 000	4,3	240 000	5,3
Tjänstemän	1 548 000	38,6	1 700 000	39,7	1 829 000	40,7
Lägre tjänstemän I (33)	307 000	7,7	274 000	6,4	250 000	5,6
Lägre tjänstemän II (36)	336 000	8,4	380 000	8,9	399 000	8,9
Tjänstemän på mellannivå (46)	610 000	15,2	667 000	15,6	737 000	16,4
Högre tjänstemän/ledande befattning (56/57)	295 000	7,4	379 000	8,8	443 000	9,9
Företagare	359 000	8,9	266 000	6,2	268 000	6,0
Fria yrkesutövare med akademiker yrken (60)	7 000	0,2	6 000	0,1	9 000	0,2
Företagare exkl. lantbrukare (79)	223 000	5,6	167 000	3,9	190 000	4,2
Lantbrukare (89)	129 000	3,2	92 000	2,2	70 000	1,5
Uppgift saknas	196 000	4,9	395 000	9,2	413 000	9,2
Samtliga förvärvsarbetsande 16 år och äldre	4 012 000	100,0	4 285 000	100,0	4 491 000	100,0
Samtliga 16 år och äldre	6 606 000	-	6 752 000	-	6 950 000	-

11. Förvärvsarbetande i åldern 16 år och äldre efter socioekonomisk grupp (SEI) och kön. FoB 80, FoB 85 och FoB 90

11. Employed aged 16 or more by socio-economic group (Swedish socioeconomic classification) and sex. Population and Housing Census 1980, 1985 and 1990

Socioekonomisk grupp enligt SEI	FoB 80		FoB 85		FoB 90	
	Antal	Procent	Antal	Procent	Antal	Procent
Ej facklärd arbetare, varuproducerande (11)	434 000	10,8	399 000	9,3	369 000	8,2
Män	311 000	7,8	287 000	6,7	263 000	5,9
Kvinnor	123 000	3,1	112 000	2,6	106 000	2,4
Ej facklärd arbetare, tjänsteproducerande (12)	834 000	20,8	861 000	20,1	861 000	19,2
Män	279 000	7,0	268 000	6,3	280 000	6,2
Kvinnor	555 000	13,8	593 000	13,8	582 000	13,0
Facklärd arbetare, varuproducerande (21)	501 000	12,5	482 000	11,2	510 000	11,4
Män	472 000	11,8	447 000	10,4	470 000	10,5
Kvinnor	29 000	0,7	35 000	0,8	40 000	0,9
Facklärd arbetare, tjänsteproducerande (22)	139 000	3,5	183 000	4,3	240 000	5,3
Män	32 000	0,8	38 000	0,9	40 000	0,9
Kvinnor	107 000	2,7	145 000	3,4	200 000	4,5
Lägre tjänstemän I (33)	307 000	7,7	274 000	6,4	250 000	5,6
Män	71 000	1,8	63 000	1,5	55 000	1,2
Kvinnor	236 000	5,9	211 000	4,9	194 000	4,3
Lägre tjänstemän II (36)	336 000	8,4	380 000	8,9	399 000	8,9
Män	154 000	3,8	156 000	3,6	156 000	3,5
Kvinnor	182 000	4,5	225 000	5,3	243 000	5,4
Tjänstemän på mellannivå (46)	610 000	15,2	667 000	15,6	737 000	16,4
Män	357 000	8,9	352 000	8,2	367 000	8,2
Kvinnor	253 000	6,3	316 000	7,4	370 000	8,2
Högre tjänstemän/ledande befattning (56/57)	295 000	7,4	379 000	8,8	443 000	9,9
Män	211 000	5,3	259 000	6,0	286 000	6,4
Kvinnor	84 000	2,1	120 000	2,8	157 000	3,5
Företagare (60, 79, 89)	359 000	8,9	266 000	6,2	268 000	6,0
Män	258 000	6,4	196 000	4,6	189 000	4,2
Kvinnor	101 000	2,5	70 000	1,6	79 000	1,8
Uppgift saknas	196 000	4,9	395 000	9,2	413 000	9,2
Samtliga förvärvsarbetande 16 år och äldre	4 012 000	100,0	4 285 000	100,0	4 491 000	100,0

Källor: SCB sid. 30 (1989) och SCB sid. 27 (1992).

Anm. För att skilja mellan anställda och företagare användes 1985 och 1990 information från kontrolluppgiftsregistret och inkomstregistret. Företagare i eget aktiebolag räknades som anställda.

Uppgifterna från hösten 1990 är tyvärr den senaste klassificeringen av hela den förvärvsarbetande befolkningen. Yrkesregistret³¹, som har ersatt insamlingen av yrkesuppgifter via en personblankett i FoB, bygger i huvudsak på yrkesuppgifter från lönestrukturstatistiken. Dessa uppgifter är klassificerade av arbetsgivarna enligt Standard för svensk yrkesklassificering (SSYK); SCB erhåller inte några yrkesbenämningar i klartext. Registret omfattar därför primärt inte några yrkesuppgifter klassificerade enligt SEI.

Däremot finns det aktuella uppgifter från t.ex. arbetskraftsundersökningen (AKU) och undersökningarna om levnadsförhållanden (ULF), vilka båda är urvalsundersökningar som baseras på intervjuer.

12. Sysselsatta i åldern 15–74 år efter socioekonomisk grupp (SEI). AKU, årsmedeltal för 2005

12. Employed aged 15–74 by socio-economic group (Swedish socio-economic classification). Labour Force Survey 2005

Socioekonomisk grupp enligt SEI	Antal	Procent
Arbetare	1 756 000	40,4
Ej facklärd, varuproducerande (11)	256 000	5,9
Ej facklärd, tjänsteproducerande (12)	809 000	18,6
Facklärd, varuproducerande (21)	427 000	9,8
Facklärd, tjänsteproducerande (22)	264 000	6,1
Tjänstemän	2 124 000	48,9
Lägre tjänstemän I (33)	219 000	5,0
Lägre tjänstemän II (36)	345 000	7,9
Tjänstemän på mellannivå (46)	915 000	21,0
Högre tjänstemän/ledande befattning (56/57)	644 000	14,8
Företagare	462 000	10,6
Fria yrkesutövare med akademikerkyrken (60)	90 000	2,1
Företagare exkl. lantbrukare (79)	324 000	7,5
Lantbrukare (89)	48 000	1,1
Uppgift saknas	5 000	0,1
Samtliga	4 348 000	100,0

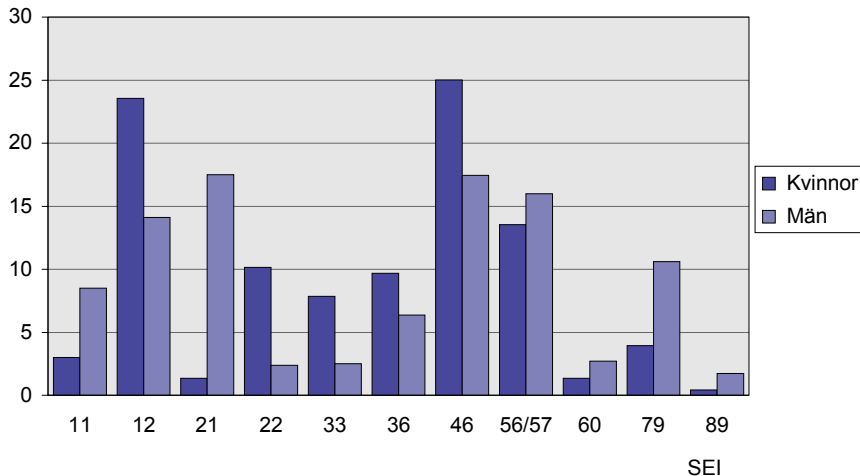
Anm. För att skilja mellan anställda och företagare ställs en särskild fråga: "Är du anställd, egen företagare, eller oavlönad medhjälpare?"

³¹ För mer information, se www.scb.se/yrke.

Andelen företagare är högre i AKU än i FoB, troligtvis beroende på det mättekniska förfarandet. Över tid kan en trendmässig minskning av arbetare (i synnerhet ej facklärd, varuproducerande) och lägre tjänstemän noteras, liksom att andelen mellan- och högre tjänstemän ökar.

35. Andel sysselsatta i åldern 15–74 år efter kön och socioekonomisk grupp (SEI). AKU, årsmedeltal för 2005. Procent

35. Employment rate by sex and socio-economic group (Swedish socioeconomic classification). Aged 15–74. Labour Force Survey 2005. Percent



Anm. Innebörden av de socioekonomiska grupperna framgår av tabell 12.

Utvärdering av SEI

Under slutet av 1990-talet genomfördes en översyn av SEI. En slutrapport presenterades i september 2000 (SCB 2000). Översynen var föranledd av att det gått ett tjugotal år sedan standarden utarbetades.

Samhällsutvecklingen under de senaste decennierna har bl.a. inneburit att den varuproducerande arbetarklassen minskat som andel av löntagarna, medan tjänstemännens andel ökat, särskilt i de positioner där utbildningskraven är höga. Det har gett upphov till många hypoteser om klasstrukturens förändring och klassernas minskande betydelse. Utredningsgruppen fann emellertid inte något stöd för en sådan minskad betydelse i de empiriska undersökningar som kontinuerligt följer utvecklingen på välfärdsområdet; varken i Sverige och i andra länder.

Översynen koncentrerades därför på en genomgång av kriterierna för systemets kategorier samt på tillämpningen av standarden.

Det fackliga kriteriet som särskiljer arbetare och tjänstemän har visat sig vara motsägelsefullt i det att den faktiska fackliga tillhörigheten inte alltid sammanfaller med den som SEI-systemet förutsätter. En sådan motsägelse karaktäriserar speciellt lägre tjänstemän I. Utredningen prövade därför om dessa lägre tjänstemän bör slås samman med ej facklärd arbetare i tjänsteproduktion. En motsvarande bedömning gjordes även beträffande en sammanslagning av facklärd arbetare i tjänsteproduktion och lägre tjänstemän II. Vid prövning av indelningens diskriminerande förmåga fann man dock att det finns signifikanta skillnader mellan dessa grupper med avseende på flera centrala arbetslivsvariabler. Rekommendationen blev därför att bibehålla dessa fyra som särskilda kategorier.

Man studerade även skillnaderna mellan varu- och tjänsteproducerande ej facklärd arbetare. Arbetsgruppen ansåg att även dessa kategorier bör utgöra egna klasser i systemet. Detta ställningstagande stöds också av att varu- och tjänsteproduktion är starkt könsrelaterad.

Bland såväl arbetare som tjänstemän görs distinktioner efter kvalifikation; den är en central dimension i standarden. Skolsystemets förändring har inneburit ökade krav på formell utbildning. Flertalet genomgår numera treårig gymnasieutbildning och en mängd yrken, vid sidan om de klassiskt akademiska, förutsätter kortare eller längre eftergymnasial utbildning. Arbetsgruppen formulerade därför ett förslag till nya utbildningskriterier. Man förordade även att högre tjänstemän delas på två klasser, I (tre års eftergymnasial utbildning) och II (mer än tre års eftergymnasial utbildning).

Medan arbetet med översynen av SEI pågick, hade frågan om att framställa en för EU gemensam socioekonomisk standard aktualiserats inom unionen. Några beslut med anledning av översynen fattades därför aldrig, eftersom man ville avvakta det kommande arbetet med en europeisk standard.

Aktuell tillämpning

SEI lever således kvar oförändrad som svensk standard, om än med något obsoleta utbildningskriterier. Förutom AKU och ULF är det en viktig variabel i undersökningarna om partisympatier, hushållens ekonomi, hushållens utgifter, arbetsmiljö och arbetsorsakade besvär.

Den har även använts för att belysa den sociala bakgrunden i högskolestatistiken.

Vid analys av den sociala strukturen kan det vara lätt att fokusera på skillnaderna mellan arbetare och tjänstemän. I praktiken kan det många gånger vara svårt att bedöma om den normala fackliga huvudorganisationen för ett yrke är LO eller TCO/SACO. Ur flera aspekter torde grupperna ej facklärd arbetare och lägre tjänstemän uppvisa stora likheter.

När det gäller tillämpningen av SEI, har det generellt sett blivit allt svårare att klassificera yrkesuppgifter under senare år. Övergången till en alltmer tjänstedominerad arbetsmarknad innebär att en ny flora av yrkesbenämningar växt fram. Allt fler yrkesbenämningar anges på engelska. Beteckningar som projektledare, konsult, processansvarig och koordinator är ofta förekommande. Om inte benämningen åtföljs av en bra beskrivning av huvudsakliga arbetsuppgifter, kan det vara svårt att utläsa ansvarsområde och kvalifikationskrav.

Som tidigare nämnts försöker SCB regelbundet att komplettera och justera en förteckning över yrkesbenämningar med tillhörande koder enligt SEI (och SSYK). Vid kodsättningen av nya yrken försöker SCB följa de ursprungliga indelningskriterierna från 1982. Det innebär att yrken som normalt kräver en längre högskoleutbildning klassificeras som högre tjänstemän (kod 56). Samtidigt tillämpas en restriktiv hållning när det gäller att ändra den ursprungliga klassificeringen på grund av att den för yrket normala utbildningen förlängts. Det innebär att stora yrkesgrupper bestående av t.ex. grundskolelärare och sjuksköterskor fortfarande klassificeras som tjänstemän på mellannivå (kod 46).

Detta bör beaktas vid en analys av den sociala strukturen och speciellt vid studier av förändringar i kvalifikationskraven över tiden. Det innebär också att det finns skillnader mellan klassificeringen enligt SEI och en annan mer modern indelning, t.ex. SSYK/ISCO³², där kvalifikationsnivån för olika jobb/yrken bedömts vid en senare tidpunkt.

³² International Standard Classification of Occupations.

Ny social gruppering för internationellt bruk

Det har länge saknats en internationellt etablerad standard för socioekonomiska grupper. Som ett led i arbetet att harmonisera statistiken inom EU, gav emellertid Eurostat i slutet av 1990-talet en särskild expertgrupp i uppdrag att utreda om det var möjligt att skapa ett nytt redskap för att belysa och förstå den sociala strukturen inom unionen. Expertgruppen gjorde en omfattande genomgång av befintliga klassifikationer inom området och presenterade i sin slutrapport år 2001 en plan för hur det fortsatta arbetet skulle bedrivas (Rose et al. 2001).

Det fortsatta arbetet kom dock att dröja, det återupptogs inte förrän under 2004. Utvecklingsarbetet organiserades då i nio delprojekt med olika europeiska forskningsinstitut som ansvariga (se bilaga 3).

Som ett led i arbetet att ta fram en prototyp genomfördes evalveringsstudier ur olika aspekter. Efter vissa modifieringar presenterades slutligen den nya indelningen *European Socio-economic Classification* (ESeC) tillsammans med resultaten från evalveringarna på en konferens i juni 2006.

Struktur och grundläggande principer

ESeC³³, liksom de flesta andra socioekonomiska indelningar, bygger på idén att i en marknadsekonomi är det positionen på arbetsmarknaden och i synnerhet yrkesanknytningen, som är grunden för den sociala skiktningen. Basen består av ett klassschema med ett begränsat antal klasser med vilka man försöker fånga de viktigaste skillnaderna. Den idémässiga grunden för ESeC utgörs av det inom forskarvärlden välkända Erikson-Goldthorpe-Portocarero (EGP) schemat (Erikson, Goldthorpe 1992). Beslutet att använda EGP som modell för ESeC grundar sig på att EGP är tillämpat och accepterat internationellt, att det har en konceptuell tydlighet och att det har visat sig ha god prediktionsförmåga vad gäller t.ex. hälsa och utbildning.

ESeC identifierar fyra grundläggande positioner: företagare (*employers*), egenföretagare utan anställda³⁴ (*self-employed or own account workers*), anställda (*employees*) och arbetslösa (*involuntary excluded from paid employment*).

³³ All information om ESeC inklusive evalveringsrapporter finns samlade på ESeC:s webbplats: www.iser.essex.ac.uk/esec/.

³⁴ Benämns även soloföretagare.

När det gäller företagare, så görs en uppdelning mellan små (1–9 anställda) respektive stora företagare (10+ anställda).

Anställda delas in i ett antal klasser efter hur arbetet är reglerat av arbetsgivaren (*employment regulation*). Det finns två grundläggande typer av relationer, tjänstekontrakt (*service relationship*) och arbetskontrakt (*labour contract*)³⁵.

Grunden för ett **tjänstekontrakt** är att arbetsgivaren av rent rationella skäl väljer att ge vissa långsiktiga fördelar till vissa yrkesinnehavare. Eftersom vissa jobb kan vara svårkontrollerade, kan det vara rationellt att bygga upp en relation som kännetecknas av ansvarstagande och förtroende. Det görs genom att erbjuda arbetstagaren långsiktiga belöningar i form av t.ex. löneutveckling, karriärstegar och goda pensionsvillkor. Arbetsuppgifterna också kan vara komplexa och ta lång tid att lära sig. Genom långsiktiga belöningar kan arbetsgivaren lättare behålla arbetsstyrkan intakt. Tjänstekontraktet är typiskt för ESeC klass 1 samt med en svagare anknytning, för ESeC klass 2.

Anställda med ett **arbetskontrakt** har inte dessa karakteristika. I sin mest renodlade form får arbetstagaren betalt per timme eller kvantitet, samtidigt som de framtida belöningarna är sämre eller obefintliga. Arbetskontraktet är utmärkande för ESeC klass 9 samt i en svagare form, för ESeC klass 7 och 8.

En kombination av ovannämnda egenskaper leder till mellanformer, vilka är typiska för ESeC klass 3 och 6.

Klassindelningen på den högsta nivån (tio klasser) framgår av bilaga 4. Den tionde klassen är avsedd för arbetslösa personer som söker arbete och som antingen aldrig haft ett arbete eller som varit arbetslösa en längre tid, förslagsvis 6 månader eller mer. Den sistnämnda kategorin skulle även kunna klassificeras efter sitt senaste jobb, om den informationen finns tillgänglig.

För en fullständig täckning av en undersökningspopulation kan klasser för "studerande", "yrkesuppgift saknas" och "ej klassificerbara av andra skäl" läggas till. De tio klasserna kan om man så önskar, aggregeras till nio, sex, fem eller tre övergripande klasser. Det finns också rekommendationer om hur en klassificering av hushållet kan göras.

³⁵ Den svenska terminologin och beskrivningen bygger på Bihagen (2007).

Sambanden mellan olika karakteristika och ESeC-klass framgår översiktligt av bilaga 5.

Operationalisering

Följande information är önskvärd för att kunna härleda ESeC (Harrison, Rose 2006):

- Yrke klassificerat på tresiffernivån enligt ISCO-88(COM), dvs. EU-varianten av den internationella yrkesindelningen ISCO-88
- Uppgift om yrkeställning (*employment status*), dvs. i första hand företagare, anställd eller soloföretagare, men helst även om arbetsledande funktion (*supervisory status*)
- Antal anställda på arbetsplatsen

ESeC-klasserna härleds ur en matris där varje kombination av variabler har tilldelats en ESeC-klass (*full ESeC*).

Om endast uppgift om yrke klassificerat enligt ISCO-88(COM) finns att tillgå, kan en förenklad version användas (*simplified ESeC*).

Validering

Under arbetet med att validera ESeC har tre olika aspekter beaktats. Den första är operationalitet (*operational validity*), dvs. om indelningen kan tillämpas och härledas på olika dataset. Det har även varit viktigt att testa om ESeC mäter det som den är avsedd att mäta (*criterion validity*). Det kan man göra genom att t.ex. undersöka autonomi i jobbet, erforderliga kvalifikationer samt karriärmöjligheter och bonus. Sist men inte minst är det viktigt att ESeC verkligen diskriminerar mellan olika klasser med hänsyn till människors olika sociala förhållanden (*construct validity*). Genomgången utbildning, risk för arbetslöshet, hälsa samt fattigdom är exempel på det som undersökts.

Sammanfattningsvis verkar ESeC fungera anmärkningsvärt bra; signifikanta skillnader finns mellan de olika klasserna.

Arbetet med att validera ESeC har resulterat i ett stort antal rapporter. Dessa kommer så småningom att samlas i en tryckt publikation, men finns redan nu tillgängliga på ESeC:s webbplats.

Det fortsatta arbetet

Uppgift om yrke klassificerat enligt ISCO-88(COM) är den viktigaste komponenten i ESeC. Många EU-länder tillämpar en yrkesklassifika-

tion baserad på eller nära besläktad med ISCO-88. Det innebär tyvärr inte att yrkesvariabeln är harmoniserad, tillämpningen mellan olika länder kan skilja sig avsevärt åt. Därtill kommer länder som t.ex. Tyskland, Frankrike och Storbritannien, vars yrkesindelningar grundas på andra principer och som därför måste använda en översättningsnyckel för att kunna ta fram data enligt ISCO-88(COM).

En annan komplikation är att det pågår ett arbete med att uppdatera ISCO-88 till ISCO-08. Uppdateringen, som leds av det ansvariga FN-organet ILO, blir relativt omfattande även om den grundläggande strukturen med kvalifikationsnivåer förblir oförändrad. Målsättningen är att den nya versionen av ISCO ska kunna publiceras under hösten 2008 för att kunna tillämpas i nästa omgång av folkräkningar runt 2010. Det är inte troligt att någon särskild EU-variant kommer att utarbetats denna gång.

Ett Eurostatmöte i september 2006 rekommenderade statistikbyråerna inom EU att påbörja arbetet med att implementera den nya klassifikationen. I april 2007 utsåg Eurostat en särskild *Task Force* för att samordna arbetet och lösa kvarstående problem. Enligt planerna kommer de olika delprojekten att avrapporteras på ett internationellt möte under 2008.

De undersökningar som i första hand kan bli aktuella för den nya variabeln är Labour Force Survey (LFS), European Social Survey (ESS) och Statistics on Income and Living Conditions (EU-SILC).

Svenska tillämpningar

SCB har nu tagit sig an uppgiften att försöka tillämpa ESeC. Frågan studeras närmare av en intern arbetsgrupp. Det närliggande målet är att implementera ESeC som en variabel i yrkesregistret i syfte att få en heltäckande klassificering av alla förvärvsarbetande. Det behöver därför klargöras i vilken mån befintlig registerinformation är tillräcklig och konsekvenserna av att viss information saknas.

ESeC har tillämpats på yrkesregistret för 2005 samt på AKU³⁶ 2005, som används som referensundersökning. I ett första steg måste yrkesuppgiften som klassificerats enligt SSYK, översättas till den närliggande ISCO-88(COM)³⁷.

³⁶ För mer information, se www.scb.se/aku.

³⁷ Översättningsnyckeln finns på: www.scb.se/ssyk.

Yrkesregistret

Yrkesregistret är årligt och täcker i princip alla förvärvsarbetande som är 16 år eller äldre. De flesta yrkesuppgifter härrör från arbetsgivarnas klassificering av de anställda till lönestrukturstatistiken eller en särskild enkät. Uppgifter avseende offentliga sektorn och stora företag samlas in årligen, medan yrkesuppgifter från de flesta övriga företag samlas in rullande under en femårsperiod. Huvuddelen av bortfallet avser mindre företag med 0–1 anställda. Uppgift om arbetsledande funktion saknas ännu i yrkesregistret.

13. Sysselsatta i åldern 16 år eller äldre efter socioekonomisk grupp (ESeC). Fullständig härledningsmetod exkl. information om arbetsledande funktion. Yrkesregistret 2005

13. Employed aged 16 or more by socio-economic group (European Socio-economic Classification). Derivation by full method excl information on supervisory status. Swedish occupational register 2005

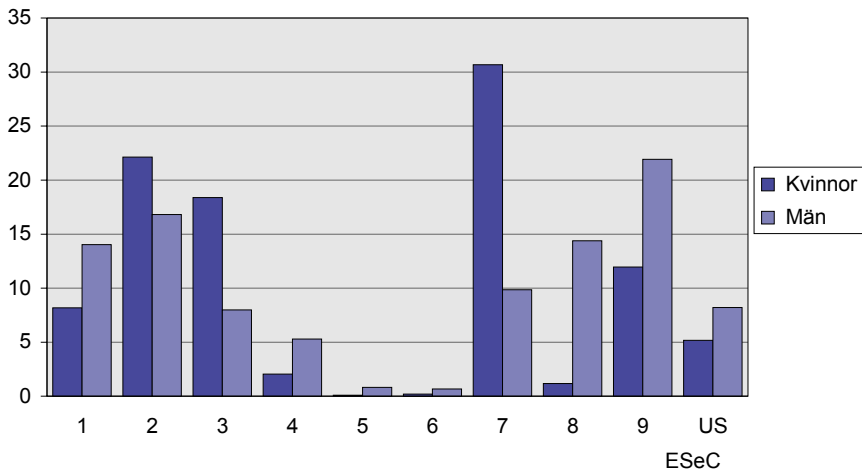
Socioekonomisk grupp enligt ESeC		Antal	Procent
1	Large employers, higher mgrs/professionals	470 000	11,2
2	Lower mgrs/professionals, higher supervisory/technicians	810 000	19,4
3	Intermediate occupations	543 000	13,0
4	Small employers and self-employed (non-agriculture)	157 000	3,7
5	Small employers and self-employed (agriculture)	20 000	0,5
6	Lower supervisors and technicians	18 000	0,4
7	Lower sales and service	830 000	19,8
8	Lower technical	337 000	8,1
9	Routine	718 000	17,1
	Uppgift saknas	283 000	6,8
	Totalt	4 185 000	100,0

Anm. Yrkesställning bygger på uppgifter från kontrolluppgiften (anställda) eller inkomstdeklarationen (företagare). Företagare utgörs i denna redovisning dels av egna företagare, dvs. de som driver enskild firma eller handelsbolag, dels av delägare i fåmansägda aktieföretag (anställda i eget AB). Uppgiften om storleksklass härrör från Företagsdatabasen och avser antalet anställda i företaget.

36. Andel sysselsatta i åldern 16 år eller äldre efter kön och socioekonomisk grupp (ESeC). Fullständig härledningsmetod exkl. information om arbetsledande funktion. Yrkesregistret 2005. Procent

36. *Employment rate by sex and socio-economic group (European Socio-economic Classification). Aged 16 or more. Derivation by full method excl. information on supervisory status. Swedish occupational register 2005.*

Percent



Anm. Innebörden av de socioekonomiska grupperna framgår av tabell 13.

AKU

AKU är en löpande urvalsundersökning, vars resultat bygger på telefonintervjuer av personer och hushåll. Undersökningens fokus ligger på arbetslöshet och sysselsättning, men uppgifter om yrke, klassificerat enligt SSYK och SEI, yrkeställning, antalet anställda och arbetsledande funktion samlas som bakgrundsinformation. Förutsättningar finns således för att kunna härleda ESeC enligt den fullständiga metoden (*Full*).

14. Sysselsatta i åldern 15–74 år efter socioekonomisk grupp (ESeC). Fullständig härledningsmetod. AKU, årsmedeltal för 2005

14. *Employed aged 15-74 by socio-economic group (European Socio-economic Classification). Derivation by full method. Labour Force Survey 2005*

Socioekonomisk grupp enligt ESeC		Antal	Procent
1	Large employers, higher mgrs/professionals	580 000	13,3
2	Lower mgrs/professionals, higher supervisory/technicians	1 001 000	23,0
3	Intermediate occupations	449 000	10,3
4	Small employers and self-employed (non-agriculture)	257 000	5,9
5	Small employers and self-employed (agriculture)	44 000	1,0
6	Lower supervisors and technicians	386 000	8,9
7	Lower sales and service	712 000	16,4
8	Lower technical	315 000	7,2
9	Routine	600 000	13,8
Uppgift saknas		3 000	0,1
Totalt		4 348 000	100,0

Anm. Utöver yrke så bygger härledningen på följande frågor i AKU:

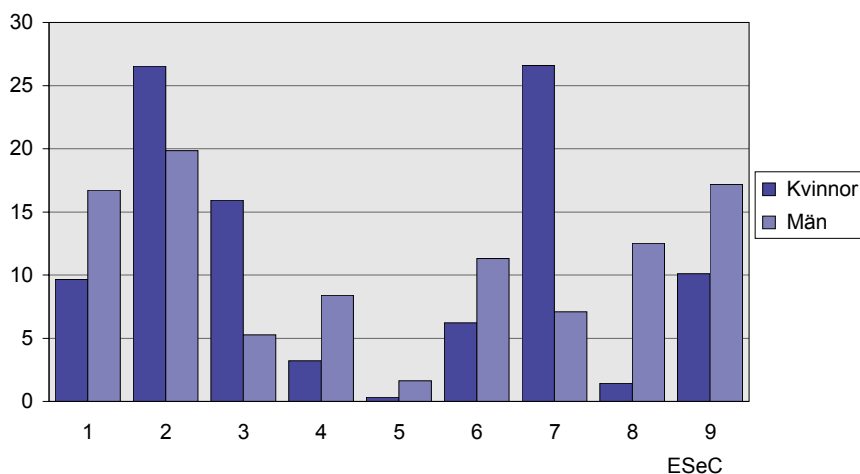
Är du anställd, egen företagare, eller oavlönad medhjälpare? (yrkesställning)

Hur många personer arbetar på din arbetsplats? (arbetsställets storlek)

Ingår det i dina arbetsuppgifter att leda och ha tillsyn över andra anställdas arbete? (arbetsledande funktion).

37. Andel sysselsatta i åldern 15–74 år efter kön och socioekonomisk grupp (ESeC). Fullständig härledningsmetod. AKU, årsmedeltal för 2005. Procent

37. *Employment rate by sex and socio-economic group (European Socio-economic Classification). Aged 15-74. Derivation by full method. Labour Force Survey 2005. Percent*



Om man jämför yrkesstatistik från de båda källorna bör man ha vissa saker i minnet. Yrkesuppgifterna i AKU stammar från intervjupersonens uppgivna yrke och huvudsakliga arbetsuppgifter, som klassificeras av SCB. I yrkesregistret klassificerar arbetsgivarna sina anställda, antingen direkt eller via en översättningsnyckel enligt SSYK. Yrkesställning bestäms på olika sätt i de båda undersökningarna. I AKU svarar ca 29 procent av de anställda ja på frågan om arbetsledande funktion, vilket kan vara en viss överskattning eftersom frågeställningen är ganska oprecis³⁸.

Med dessa saker i minnet är det inte förvånande att ESeC-fördelningen enligt yrkesregistret respektive AKU skiljer sig åt på flera punkter. Den största skillnaden återfinns i ESeC 6; avsaknaden av uppgifter om arbetsledande funktion i yrkesregistret medför att klassen underskattas betydligt, medan klasserna 7, 8 och 9 överskattas i motsvarande grad. Klass 4 och i viss mån 5 underskattas på grund av att yrkesuppgifter för småföretagare ännu saknas i yrkesregistret.

En mer fullständig avrapportering från projektet är planerad till hösten 2008. Kommande förslag från arbetsgruppen behöver presenteras och diskuteras både internt och externt innan den nya variabeln kan implementeras i yrkesregistret och andra undersökningar.

³⁸ Harrison, Rose (2006) rekommenderar följande fråga: "In your job, did you have any formal responsibility for supervising the work of other employees?"