

Stora ungdomskullar orsak till hög ungdomsarbetslöshet

Torkel Brinkenfeldt¹¹

Vid en stabil arbetskraftssituation leder en uppgång i sysselsättningen normalt till ett fall i arbetslösheten. Under 2005 syntes dock inte någon signifikant nedgång i arbetslösheten trots att sysselsättningen steg. Först efter fyra kvartal kunde en statistiskt säkerställd effekt registreras.

Förklaringen till denna eftersläpning står att finna i en växande arbetskraft beroende på att fler ungdomar kommit ut på arbetsmarknaden, att folk jobbar allt högre upp i åldrarna samt en ökad invandring. Även den kraftigt ökade arbetslösheten under 2003–04 hör samman med att allt fler deltar i arbetskraften. Exempelvis kan nämnas att under perioden 1988–1994 föddes ca 100 000 fler barn än vad som är normalfallet, vilket motsvarar en årskull. Dessa kommer nu successivt ut i arbetslivet.

Sambandet mellan sysselsättning, arbetslöshet och arbetskraftsdeltagande varierar under konjunkturcykeln. Nedan beskrivs vilka mönster som finns och hur tidsförskjutningen mellan dem ser ut. Som exempel på frågeställningar kan nämnas: När sysselsättningen ökar, minskar samtidigt arbetslösheten? Är sambanden stabila eller förändras de över tiden? Konjunkturcykeln, liksom sambanden mellan arbetsmarknaden och BNP-tillväxten, finns tidigare beskriven i nr 2005:2 av denna publikation (Gustafson, Hagsten, 2005).

Sysselsättningen, liksom arbetslösheten och arbetskraftsdeltagandet påverkas även av politiska beslut, som till exempel Kunskapslyftet under slutet av 1990-talet.

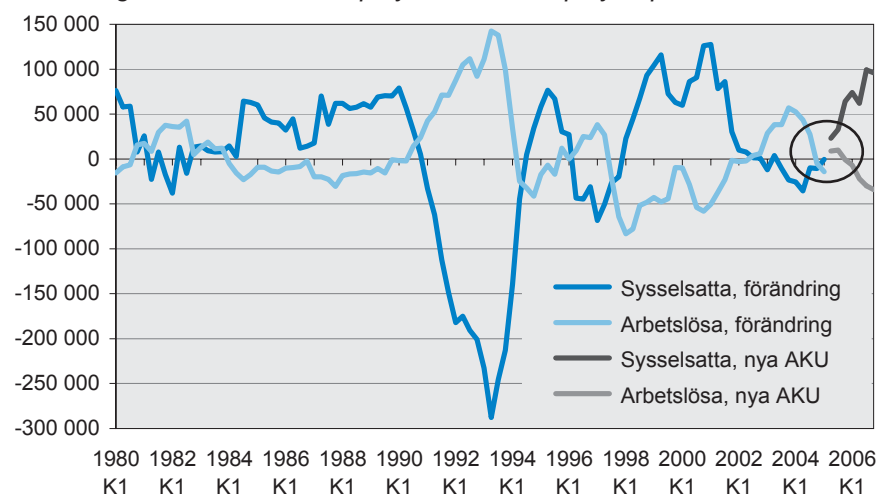
¹¹ Författaren är utredare vid enheten för arbetskrafts- och arbetsmiljöundersökningar vid SCB. Förfrågningar kan riktas direkt till författaren via e-post med adress fornamn.efternamn@scb.se.

Sysselsättning och arbetslöshet

Sysselsättning och arbetslöshet är varandras motsatser, men sambandet dem emellan påverkas även av arbetskraftsdeltagandet och den demografiska utvecklingen. När sysselsättningen ökar brukar arbetslösheten samtidigt minska. Korrelationen mellan sysselsatta och arbetslösa är ca $-0,9$. Under konjunkturuppgångarna 1994 och 1998 började arbetslösheten sjunka redan två kvartal innan sysselsättningen började öka. Orsaken var att arbetskraften minskade eftersom fler personer gick till studier.

18. Antal sysselsatta och arbetslösa. Förändring jämfört med motsvarande kvartal föregående år¹²

18. Changes in number of employed and unemployed persons



Källa: SCB, Arbetskraftsundersökningen, www.scb.se/aku

I samband med uppgången i sysselsättning under 2005 dröjde det ungefär ett år innan någon statistiskt säkerställd nedgång i arbetslösheten ägde rum (se den inringade delen i diagram 18). Förändringar av antalet arbetslösa som är mindre än ca 13 000 personer ligger inom den statistiska felmarginalen. Den minskning av antalet arbetslösa som kan ses i början av 2006 ligger alltså inom denna felmarginal.

¹² OBS! I april 2005 infördes en ny EU-anpassad AKU, vilket medför att resultaten inte är helt jämförbara med tidigare undersökningar. I figuren används värden från den nya AKU fr.o.m. kvartal 2 2005. För jämförelse med föregående år används omräknade värden, som justerats för att åstadkomma jämförbarhet, s.k. länkade värden.

Skälet till den ovanligt långa eftersläpningen var ökningen av arbetskraften under 2005–06, en ökning som dels berodde på stora ungdomskullar som trädde in på arbetsmarknaden, dels på ökad invandring. Antalet sysselsatta och antalet personer i arbetskraften ökade i ungefär samma takt. Arbetslösheten förblev därmed oförändrad.

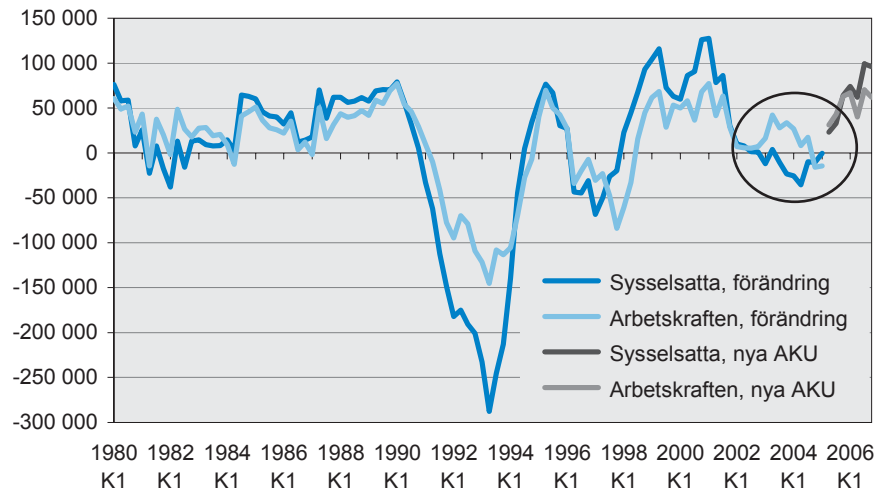
Av diagram 18 framgår också att konjunktursvängningarna på arbetsmarknaden med avseende på sysselsatta och arbetslösa har varit betydligt större de senaste femton åren än vad som tidigare var fallet. Bland annat ses den mycket stora nedgången i sysselsättning under början och mitten av 1990-talet och därtill hörande ökning av arbetslösheten. Ökningen i sysselsättning kring millenniumskiftet var också betydligt kraftigare än tidigare uppgångar.

Sysselsättning och arbetskraftsdeltagande

Sambandet mellan sysselsättning och arbetskraftsdeltagande är mycket starkt. I arbetskraften ingår sysselsatta och arbetslösa, dvs. personer som antingen har eller söker arbete. När konjunkturen försämras och sysselsättningen sjunker så minskar – vanligtvis utan tidsförskjutning – arbetskraftsdeltagandet. Korrelationen mellan sysselsatta och arbetskraft är ca 0,9. Effekten brukar i litteraturen kallas för discouraged worker (avskräckt, modfälld) – när man har sökt arbete en tid med nedslående resultat slutar man söka jobb och drar sig ur arbetskraften. De som lämnar arbetskraften övergår oftast till studier.

19. Antal sysselsatta och i arbetskraften. Förändring jämfört med motsvarande kvartal föregående år

19. Changes in number of employed persons and persons in the labour force



Källa: SCB, Arbetskraftsundersökningen, www.scb.se/aku

När sedan arbetsmarknaden förbättras och sysselsättningen ökar, stiger samtidigt arbetskraftsdeltagandet. Inte heller vid en uppgång finns normalt sett någon eftersläpning. Undantagen är uppgångarna 1994 och 1998, då det dröjde 1–2 kvartal från sysselsättningsökningen till ett ökat arbetskraftsdeltagande. Förklaringen till eftersläpningen var att antalet personer utanför arbetskraften samtidigt ökade eftersom fler personer började studera. Under 1994 utökades arbetsmarknadsutbildningen kraftigt (dessa räknas i AKU som studerande, ej i arbetskraften), medan det under läsåret 1997–98 var många som började studera genom Kunskapslyftet, som då inleddes.

Av diagram 19 kan utläsas att antalet sysselsatta och i arbetskraften i stort sett alltid förändras i samma riktning. Undantaget är 2003–04 (den inringade delen) då arbetskraften ökade samtidigt som sysselsättningen minskade. Ökningen av arbetskraften (samtidigt med den minskade sysselsättningen) är förklaringen till den stora ökningen av arbetslösheten under perioden. Främst var det åldersgruppen 55–64 år (dvs. den stora grupp som är födda på 1940-talet) som ökade i antal och som stannade kvar i arbetskraften. Inom denna grupp ökade antalet sysselsatta med ca 60 000 personer (t.o.m. andelen sysselsatta av befolkningen i denna åldersgrupp ökade något), samtidigt som sysselsättningen minskade för övriga grupper.

Särskilt ungdomar 16–24 år drabbades av minskad sysselsättning och ökat arbetslöshet.

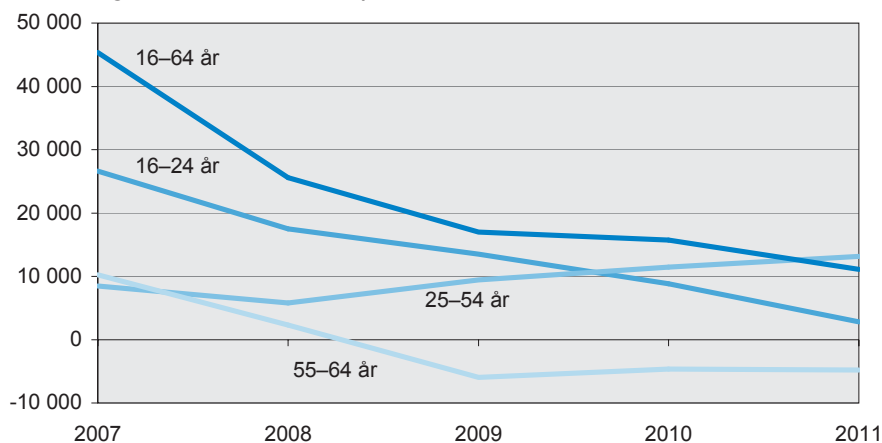
I ett statistiskt perspektiv skulle man kunna säga att gruppen 55–64 år under 2003–04 stannade kvar på arbetsmarknaden och ökade sin sysselsättning på ungdomarnas bekostnad. Flödena på arbetsmarknaden är dock mycket stora. Under 2003 var det drygt en miljon människor som bytte jobb, lämnade sin anställning eller kom in på arbetsmarknaden och fick arbete.¹³

Historiska samband och framtiden

De senaste årens ovanligt stora ökning av arbetskraften kan förväntas fortsätta under de närmaste åren, dels beroende på ett stort inflöde av ungdomar i åldersgruppen 16–19 år (även åldersgruppen 11–15 år är relativt stor), dels beroende på ett litet utflöde från åldersgruppen 55–64 år. Om de senaste tio årens trend står sig, är det ett rimligt antagande att de äldre kommer att ha fortsatt hög sysselsättningsintensitet.

I diagram 20 visas ett räkneexempel på hur arbetskraften kan utvecklas. De senaste tio årens trend i arbetskraftsdeltagande för de olika åldersgrupperna har förlängts fem år framåt. Som underlag har även använts befolkningsframskrivningar från SCB:s Befolkningsstatistik. Diagrammet visar att arbetskraften kan komma att öka med 45 000 personer under 2007, varav drygt hälften är ungdomar 16–24 år, och med totalt 115 000 personer under åren 2007–2011.

¹³ Enligt SCB:s registerbaserade arbetsmarknadsstatistik (RAMS), www.scb.se/rams

20. Antal personer i arbetskraften 2007–2011. Förändring jämfört med föregående år*20. Changes in the number of persons in the labour force 2007–2011*Källor: SCB, Arbetskraftsundersökningen, www.scb.se/aku

Björklund et al. (2006)