

Individer som varken arbetar eller studerar

- en fördjupning av
statistiken i BAS

Fredrik W. Andersson.



Innehåll

Inledning	3
Beskrivning av IVAS-gruppen.....	5
I mars 2022 var IVAS-andelen 13,1 procent	5
Fakta om individerna som varken arbetar eller studerar	7
Hur länge har IVAS-gruppen varit utan arbete och studier?	7
Vart tar individer vägen efter att de klassificerats som tillhörande gruppen övrig?	9
Vart tar individerna vägen efter de klassificerats som tillhörande gruppen arbetslös?.....	10
IVAS-gruppen i ett geografiskt perspektiv	12
IVAS på länsnivå	12
IVAS på kommunnivå	13
IVAS på regionala statistikområde-nivå (RegSO).....	15
Redovisning av RegSO-områden i Stockholm, Göteborg och Malmö	16
Bor i Malmö arbetar i Danmark – Malmös gränspendlare	20

Inledning

Sysselsättningsutvecklingen är en central parameter för att bedöma och analysera ett lands ekonomiska utveckling. Ur ett samhälls- och statsfinansiellt perspektiv är det också viktigt att följa, kartlägga och förstå de individer som varken arbetar eller studerar. Individer som varken arbetar eller studerar (fortsättningsvis förkortat IVAS) är en grupp som ur ett teoretiskt perspektiv kan förväntas arbeta eller studera. De individer som varken arbetar eller studerar, fångas i BAS upp genom att de utgör gruppen av individer som antingen är: a) arbetslösa eller b) inte skapar några ekonomiska avtryck efter sig och kan därför inte klassificeras som sysselsatt, arbetslös, studerande, sjuk eller pensionär. En period utan arbete eller studier kan vara frivillig eller ofrivillig men i den här rapporten görs ingen skillnad på om det är frivilligt eller ej.

Arbetslösa är en delmängd av de individer som varken arbetar eller studerar, men antalet/andelen arbetslösa utgör en mindre del av den totala IVAS-gruppen. Den större delen utgörs av individer som inte skapar något ekonomiskt avtryck i de register som BAS produceras från.¹ En del individer kan kategoriseras som IVAS på grund av svagheter eller fel i de administrativa källorna: till exempel kan en del individer ha flyttat från Sverige men inte avregistrerat sig (s.k. övertäckning), en del gör inte administrativa avtryck eftersom de har börjat jobba i Danmark eller Norge (s.k. gränspendlare). Men en växande eller relativt hög andel av individer som varken arbetar eller studerar kan tyda på ett socialt utanförskap, i den bemärkelse att människor, eller grupper av individer, inte blir intergrerade på arbetsmarknaden eller i utbildningssystemet.

Syftet med denna rapport är studera de individer som varken arbetar eller studerar enligt BAS. Rapportens fokus ligger på några olika aspekter av denna mångfacetterade grupp: hur stor är den, vilka ingår i gruppen, hur utvecklas den över tid, hur länge har individerna varit utan arbete eller studier, vart tar de vägen efter en period av varken arbete eller studier och finns det några geografiska skillnader.

I rapporten avgränsas analysen till att följa folkbokförda personer mellan 25 och 64 år respektive månad. Åldersavgränsningen är gjord utifrån att gruppen individer mellan 16 och 24 och varken arbetar eller studerar utgör den så kallade UVAS-gruppen (Unga som varken arbetar eller studerar).²

I BAS redovisas befolkningen indelad i sex arbetsmarknadsstatusar: sysselsatta, arbetslösa, studerande, pensionärer, sjuka och övriga. Detta görs med månad som referensperiod. SCB redovisar sedan tidigare månadsvis statistik rörande befolkningens arbetsmarknadssituation inom ramen för Arbetskraftsundersökningarna (AKU), som ligger till grund för officiell statistik och är internationellt reglerad. Det finns principiellt viktiga skillnader mellan BAS och AKU vad gäller såväl vilka målstorheter som skattas som hur de skattas.

¹ Administrativ data från Arbetsförmedlingen, Bolagsverket, Centrala studiestödsnämnden, Försäkringskassan, Pensionsmyndigheten och Skatteverket

² [Unga som varken arbetar eller studerar | MUCF](#)

Beskrivning av IVAS-gruppen

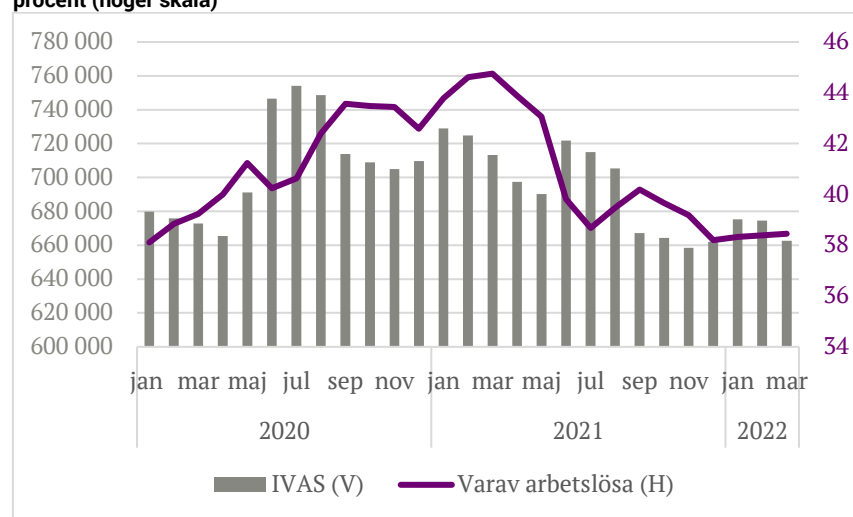
I mars 2022 var IVAS-andelen 13,1 procent

I och med SCB nya registerprodukt: *Befolknings arbetsmarknadsstatus* (BAS) är det nu möjligt att följa utvecklingen och sammansättningen av de individer som varken arbetar eller studerar bland annat på en detaljerad geografiska nivå och mera frekvent än tidigare. Tack vara BAS går det även att studera IVAS-gruppen över tid och ur ett konjunkturellt perspektiv.

I Figur 1 kan vi konstatera att sedan i mitten av 2020 är antalet personer som ingår i IVAS-gruppen i en nedåtgående trend. I mars 2022 var det 663 000 individer mellan 25 och 64 som var varken arbetade eller studerade. I genomsnitt var det under 2021 695 800 individer som varken arbetade eller studerade. Det är en minskning med 10 300 individer från året innan – det första pandemiåret. Av dem var 287 500 arbetslösa, vilket i sin tur är en minskning med 3 200 arbetslösa från föregående år. Oavsett om vi tittar på 2020 eller 2021, utgjorde andelen arbetslösa drygt 41 procent av IVAS-individerna under året.

Figur 1

Antal individer mellan 25 och 64 år som tillhör IVAS-gruppen, varav andelen arbetslösa under perioden januari 2020 till och med mars 2022, antal (vänster skala) och procent (höger skala)



Källa: BAS, egna beräkningar.

Som framgår av Figur 2 var andelen IVAS i riket 13,1 procent för mars 2022, vilket var marginellt lägre än månaden innan men annars har andelen nästan aldrig varit så låg under åren 2020 och 2021. Det kan ställas i relation till mars 2020, innan de riktigt stora effekterna av

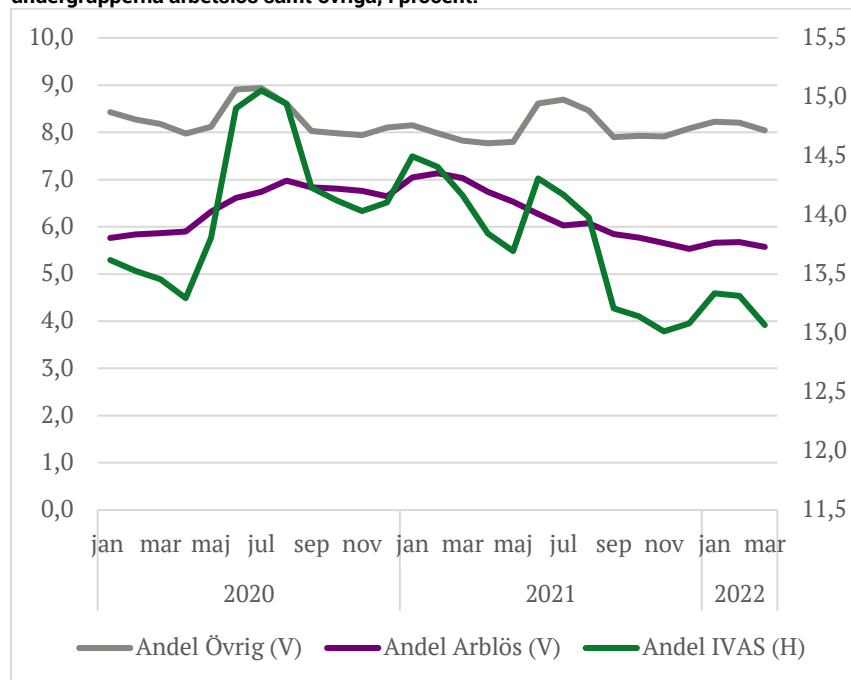
pandemin drabbade arbetsmarknaden, då andelen IVAS låg på 13,5 procent.

Likt andelen IVAS uppvisar andelen arbetslösa enligt BAS en nedåtgående trend. I mars 2022 var arbetslösheten enligt BAS 5,6 procent av arbetskraften.³ Observera att vid beräkningar av andelen IVAS respektive andel arbetslösa används inte samma nämnare till dessa två kvoter, vilket kan försvåra talens jämförelse.

Pandemins effekter på arbetsmarknadens utveckling återspeglas tydligt i utvecklingen av individer som varken arbetar eller studerar och antalet individer steg med 1,8 procentenheter mellan mars och juli 2020. Totalt ökade antalet IVAS med 89 000, fördelat på 40 000 arbetslösa och 49 000 i gruppen övrig. En del av denna ökning är studenter som går från studier till att hamna i gruppen övrig i BAS. Eftersom de inte erhåller någon studieersättning från CSN under t.ex. sommarlovet månader blir de inte klassade som studenter i BAS. De har en signifikant inverkan på inflödet till IVAS-gruppen. Om dessa individer tar ett feriejobb/sommarjobb blir de i stället klassificerade som sysselsatta.⁴

Observera att vid beräkningar av andelen IVAS respektive andel arbetslösa används inte samma nämnare till dessa två kvoter, vilket kan försvåra talens jämförelse. Vid beräkningen av andelen arbetslösa används arbetskraften (sysselsatta och arbetslösa) som nämnare medan vi beräkningen av andel IVAS använd den förväntade arbetskraften (sysselsatta, arbetslösa, studerande och personer i gruppen övrig).

Figur 2:
Redovisning av andelen individer mellan 25 och 64 år uppdelat i IVAS samt undergrupperna arbetslös samt övriga, i procent.



Källa: BAS, egna beräkningar.

³ Arbetskraften beräknas till summan av individer som är sysselsatta samt arbetslösa.

⁴ I mars 2020 var drygt 9 procent utav de som varken arbetande eller studerade i juli 2020 klassade som studenter.

Anmärkning: Notera att nämnaren inte är densamma mellan andel arbetslösa och andel IVAS.

Fakta om individerna som varken arbetar eller studerar

Som framgår av Figur 1 var det i mars 2022 nästan 663 000 personer mellan 25 och 64 år som varken arbetade eller studerade. Andelsmässigt motsvarar det 13,1 procent av de individer som teoretiskt kan förväntas arbeta eller studera. Utifrån den information som finns i BAS skulle de kunna stå till arbetsmarknadens eller utbildningssystemets förfogande, men endast 38 procent av IVAS-gruppen var i mars 2022 registrerade hos Arbetsförmedlingen.⁵ Resterande klassificeras att tillhöra gruppen övrig i BAS.

Andelsmässigt består både gruppen arbetslös och gruppen övrig av ungefär lika många män som kvinnor. Även åldersmässigt är det små skillnader mellan grupperna samt inom grupperna arbetslösa och övrig. Det finns en tendens till att kvinnorna är marginellt yngre än männen samt att individerna i gruppen arbetslösa är något äldre än individerna i gruppen övrig. Det som skiljer grupperna mera markant åt är andelen som är utrikes födda. Gruppen arbetslös har en högre andel utlandsfödda och i synnerhet bland kvinnor. Liknande differenser mellan könen finns i gruppen övrig, men procentuellt är skillnaden inte lika framstående. Bland befolkningen i åldersgruppen 25 – 64 var det i mars 2022 26,4 procent utrikes födda individer. Således ses en överrepresentation av utrikes födda bland IVAS-gruppen och dess delgrupper.

Tabell 1
Deskriptiv statistik över IVAS-gruppen, mars 2022

Kategori	Kön	Medelålder	Andel utrikes född	Antal	Andel kön
Arbetslös	Man	44,0	55,1	129 000	50,6
	Kvinna	43,0	66,0	126 000	49,4
Övrig	Man	42,0	49,8	211 000	51,7
	Kvinna	41,2	57,2	197 000	48,3
Totalt	Man	42,8	51,8	340 00	51,3
	Kvinna	41,9	60,6	323 000	48,7
Totalt		42,3	56,1	663 000	

Källa: BAS, egna beräkningar.

Hur länge har IVAS-gruppen varit utan arbete och studier?

Det framträder två tydliga effekter i Figur 3 av de individer som varken arbetade eller studerade i mars 2022. En majoritet av individerna har befunnit sig i IVAS-gruppen under hela tolv månadersperioden innan

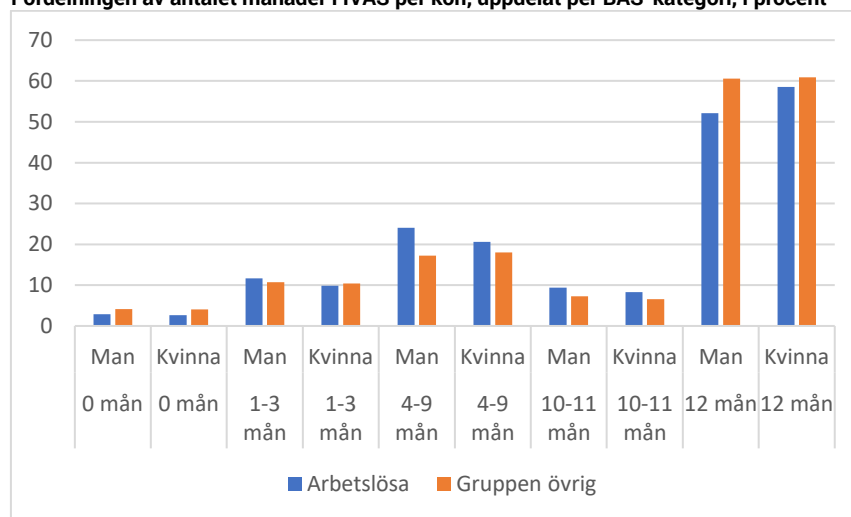
⁵ Det saknas information om hur många av dessa individer som har sökt någon slags utbildning men inte blivit antagen.

mars 2022, samt att det är få individer som tillkommer IVAS-gruppen som inte tidigare varit i IVAS.

Bland män är andelen som befunnit sig i IVAS-gruppen tolv månader betydligt högre än motsvarande andel bland arbetslösa män, 60,6 procent av männen i denna grupp jämfört med 52,1 procent bland männen som är arbetslösa. Det kan kontrasteras mot att 34,5 procent av männen som varit utan arbete eller studier tolv månader var arbetslösa i mars 2022 (Tabell 2). Tendensen är densamma bland kvinnor men inte lika framträdande. Det är annars ingen nämnvärd skillnad mellan könen inom respektive kategori av antal månader i IVAS-gruppen.

Storleken på kategorierna mellan ytterligheterna beror till viss del på antalet månader i IVAS respektive grupp representerar. Drygt tio procent av de i IVAS-gruppen hade mellan en till tre månader av icke arbete eller studier innan mars 2022.⁶ Nästkommande kategori innehåller individer som har varit i IVAS-gruppen mellan fyra till nio månader, alltså dubbelt så lång tidsperiod än den tidigare kategorin (1 – 3 månader) och är storleksmässigt nästan dubbelt så stor som den tidigare kategorin. Majoriteten av personer i IVAS-gruppen har alltså i närtid befunnit sig i tidigare perioder utan arbete eller studier och många av dem i stora delar av den senaste tolv månadersperioden.

Figur 3
Fördelningen av antalet månader i IVAS per kön, uppdelat per BAS-kategori, i procent



Källa: BAS, egna beräkningar.

⁶ Ingen hänsyn har tagits till om individen eventuellt hoppas fram och tillbaka i statusen ekonomiska inaktivitet under den undersökta tolv månadersperioden.

Tabell 2

Deskriptiv statistik över IVAS-gruppen, uppdelat per tid i IVAS, mars 2022

Antal månader	Kön	Medel-ålder	Andel utrikes född	Andel arblös	Antal	Andel kön
0 mån	Man	41,6	45,8	29,5	12 427	52,1
0 mån	Kvinna	40,3	44,9	29,4	11 415	47,9
1 – 3 mån	Man	41,6	46,0	40,0	37 508	53,2
1 – 3 mån	Kvinna	40,0	47,6	37,7	32 976	46,8
4 – 9 mån	Man	41,0	47,3	46,1	67 305	52,2
4 – 9 mån	Kvinna	39,8	53,4	42,2	61 515	47,8
10 – 11 mån	Man	43,1	44,4	44,0	27 496	54,1
10 – 11 mån	Kvinna	41,7	53,7	44,8	23 328	45,9
12 mån	Man	43,6	55,9	34,5	194 873	50,1
12 mån	Kvinna	43,0	66,9	38,1	193 749	49,9

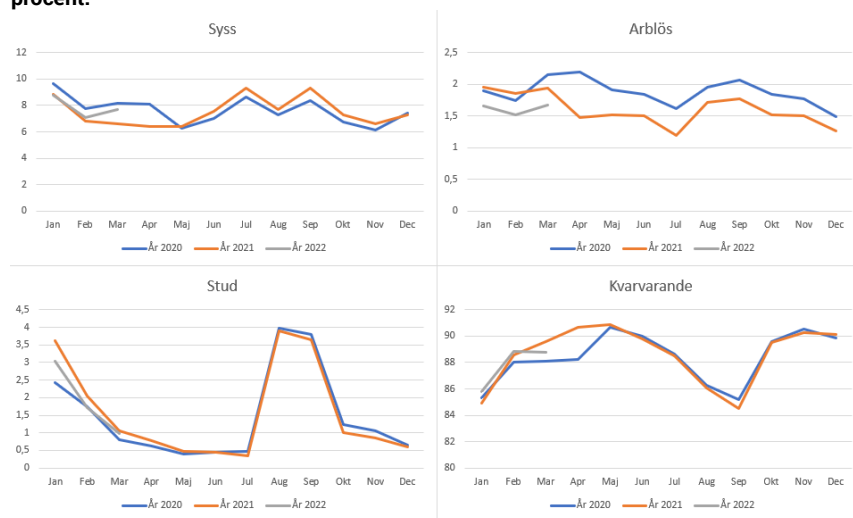
Källa: BAS, egna beräkningar.

Vart tar individer vägen efter att de klassificerats som tillhörande gruppen övrig?

Personer som varken kan klassificeras som sysselsatta, arbetslösa, studenter, pensionärer eller sjuka tillhör gruppen övrig i BAS. Det är en grupp av individer där majoriteten troligen inte står nära arbetsmarknaden. Därför är det intressant att studera utflödet från denna kategori av individer, d.v.s. vilken BAS-status går de nästkommande månad till. Mellan 84 och 91 procent av gruppens individer blir kvarvarande i samma kategori, det vill säga de tillhör nästa månad återigen gruppen övrig. Det är främst när skolterminerna startar samt under sommarmånaderna som andelen kvarvarande i gruppen minskar. Det största utflödet från gruppen övrig sker till sysselsättning, mellan sex och tio procent av gruppen övrig blir nästkommande månad klassad som sysselsatta.

En anledning till att individer går från kategorin övrig till att bli klassificerade som arbetslösa kan beror på svagheter i de administrativa källorna som används.

Figur 4
Flöden från gruppen övrig (månad t) och deras status månad t+1, per år och månad, i procent.



Källa: SCB, egna beräkningar.

Vart tar individerna vägen efter de klassificerats som tillhörande gruppen arbetslös?

Även bland arbetslösa är en stor andel fortfarande arbetslösa efter tolv månader, och andelen är något högre bland kvinnor (se Figur 3). Andelen kvarvarande är på ungefär samma nivå som andelen som är kvarvarande i övrig-gruppen.

Mellan sju och tio procent av de arbetslösa lämnar arbetslösheten för att nästkommande månad bli sysselsatt, en något högre andel under sommarmånaderna, men något färre under första pandemiåret 2020. Totalt sett är det endast en bråkdel av de arbetslösa individerna som antingen går till studier eller gruppen övrig.

Figur 5
Flöden från gruppen arbetslös (månad t) och deras status månad t+1, per år och månad, i procent.



Källa: SCB, egna beräkningar.

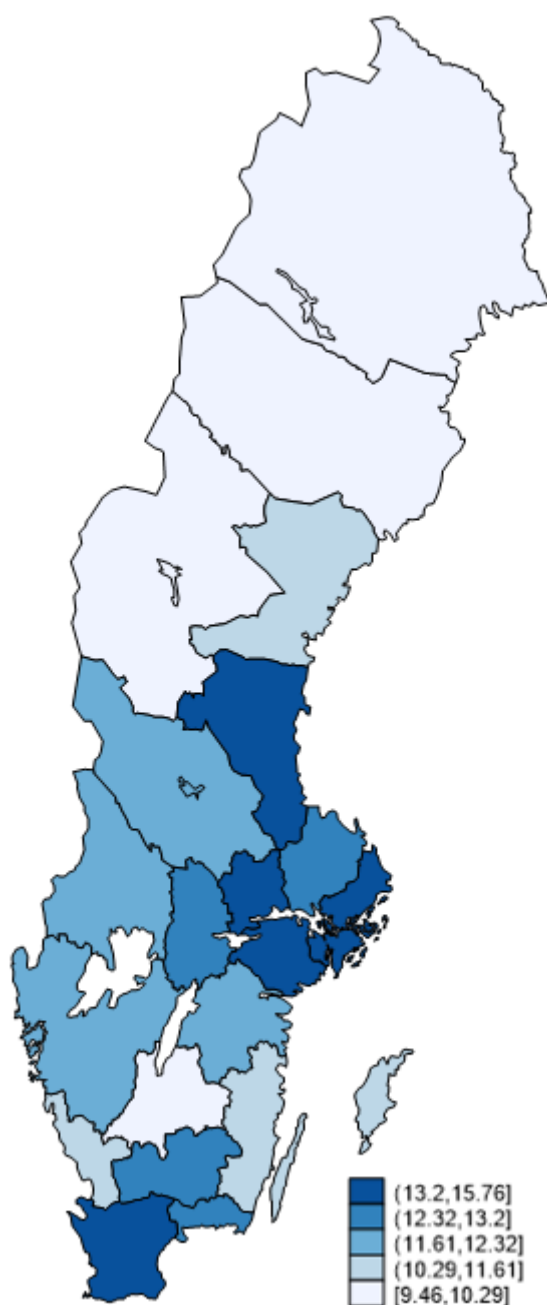
IVAS-gruppen i ett geografiskt perspektiv

Den geografiska redovisningen går ut på att redovisa andelen individer som varken arbetar eller studerar på tre olika geografiska nivåer: län, kommun och regionalt statistikområde (RegSO). Trots att grupperna arbetslösa och övrig är heterogena grupper finns en poäng att försöka belysa den geografiska skillnaden som finns i IVAS-gruppen.

IVAS på länsnivå

I en första geografisk redovisning koncentrerar vi oss först på andelar på länsnivån. Av resultatet som framgår i Figur 6 är det stora geografiska skillnader på länsnivå. I mars 2022 var de tre länen som hade lägst andel av IVAS Jämtlands (9,5 procent), Västerbottens (9,5 procent) samt Norrbottens län (9,8 procent). I andra änden på listan, d.v.s. län som har högst andelar IVAS, placerar sig: Södermanland (14,4 procent), Stockholm (14,6 procent) samt Skåne (15,8 procent). Mellan Jämtland och Skåne är skillnaden 6,3 procentenheter, vilket motsvarar att Skåne har 66,6 procent högre andel av IVAS än Jämtland.

Figur 6
Andelen IVAS per län, mars 2022, i procent



Källa: SCB, egna beräkningar

IVAS på kommunnivå

Nästa geografiska nivå är att på kommunnivå studera hur andelen IVAS skiljer sig åt. Det är större skillnader mellan kommunerna än mellan länen. Habo kommun i Jönköpings län, vid Vätterns sydvästra strand, hade lägst andel av IVAS, 5,4 procent. Övriga kommuner med de lägsta IVAS-andelarna är Hammarö, Lerum, Arjeplog samt Gällivare kommun.

Malmö har den högsta andelen av IVAS i Sverige. 21,0 procent av individerna som bodde Malmö i mars 2022 varken arbetade eller studerade enligt BAS. Det är 15,6 procentenheter högre än Habo kommun. Numerärt har Malmö under mars 2022 nästan 40 000 individer som varken arbetar eller studerar (varav 42,2 procent arbetslösa). Det finns troligen en problematik med undertäckning av gränspendlare i Skåne generellt och Malmö i synnerhet på grund av eftersläpningen av Skatteverkets årsuppgifter om individers inkomster i annat nordiskt land. I BAS för mars 2022 var 6 188 utav Malmös sysselsatta tack vara att de hade en nordisk inkomst. De utgjorde 4,3 procent av de sysselsatta. Vi återkommer mer till gränspendlare och vart de bor i Malmö under RegSO-avsnittet.

Övriga kommuner som i mars 2022 hade de högsta andelarna IVAS i landet var Flen, Perstorp, Södertälje samt Botkyrka kommun.

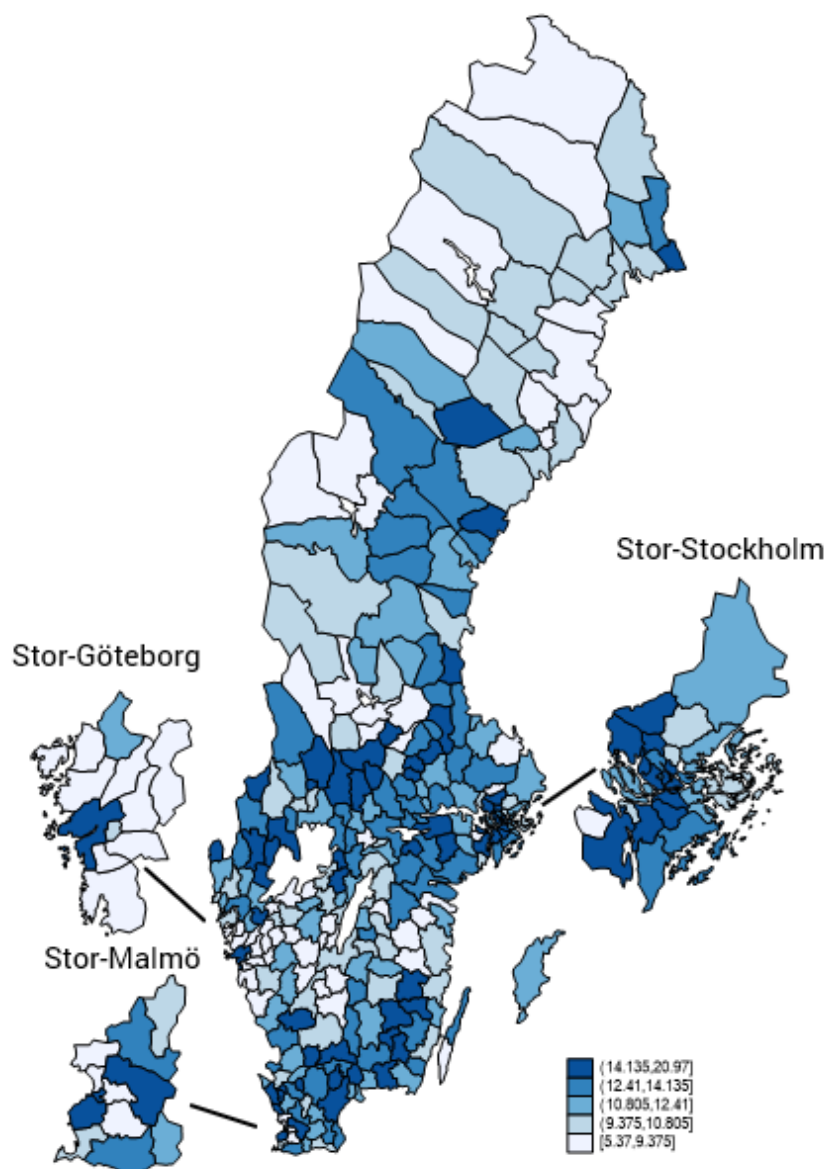
Tabell 3
De fem kommuner med lägst respektive högst andel IVAS, mars 2022, i procent.

Placering	Kommun	Andel IVAS	Varav arblös
1	Habo	5,4	36,0
2	Hammarö	6,7	39,9
3	Lerum	7,2	34,0
4	Arjeplog	7,4	22,5
5	Gällivare	7,4	33,8
286	Flen	19,2	48,8
287	Perstorp	19,3	50,9
288	Södertälje	19,4	45,6
289	Botkyrka	19,9	41,7
290	Malmö	21,0	42,2

Källa: BAS, egna beräkningar

Det är en stor spridning av andelar IVAS på kommunnivå. Några klusterliknande områden går dock att identifiera. I Figur 7 ses ur ett geografiskt perspektiv en koncentration av kommuner som har högre IVAS andelar i södra Sverige, med tyngdpunkt mot sydöstra sidan. Därutöver ses ett område av kommuner från Dalsland, i nordväst ovanför Värnen, genom Bergslagen mot Stockholm som även de har en högre koncentration av IVAS. Kommuner med lägre andelar återfanns i ett område mellan Värnen och Vättern ned mot Halland samt i princip mycket stora delar om norra Sverige.

Figur 7
Andelen IVAS per kommun, mars 2022, i procent



Källa: SCB, egna beräkningar

IVAS på regionala statistikområde-nivå (RegSO)

Den sista geografiska nedbrytning som vi gör i den här rapporten är att vi nu bryter ned varje kommun på en än mer granulär nivå, nämligen deras regionala statistikområden (RegSO). Kommuner består ofta av områden med olika socioekonomiska sammansättningar och dessa kan exemplifieras genom deras RegSO-områden.

Nedan redovisas en lista på de 10 RegSO-områden som har högst andel IVAS. Med tanke på att Malmö var den kommun som hade högst andel av alla 290 kommuner i Sverige, kanske det inte är så förvånade att

områden i Malmö kommun även finns representerade i denna lista. Högst andel IVAS finns i RegSO-Herrgården och RegSO-Örtagården norr, delar av Rosengård. I dessa områden är det mer än varannan person mellan 25 och 64 som teoretiskt skulle kunna arbeta eller studera som de facto varken arbetar eller studerar. Men även områden i kommuner som Borlänge, Kristianstad, Trollhättan, Eskilstuna, Göteborg och Stockholm återfinns bland de kommuner som har RegSO med högsta andelarna av IVAS. Noterbart är att Lagersberg-Råbergstorp i Eskilstuna är det RegSO-området av dessa tio områden som har högst varav andel arbestlösa. Där drygt 75 procent IVAS-gruppen är registrerade som arbetslösa hos Arbetsförmedlingen.

Det finns dock olika förklaringar till varför andelen IVAS är höga. De områden som har höga andelar IVAS i Stockholm respektive Göteborg är områden som till stor del utgörs studentbostäder. Förklaringen till att dessa områden inkluderas på denna lista kan troligen förklaras av brist av data kring utländska studenter. Där bor många utländska studenter, med ambition att stanna i Sverige längre än ett år, men som inte är berättigade till studiemedel från CSN och därmed inte heller gör ekonomiska avtryck i BAS.

Det är en ännu större spridning av högst och lägst andel IVAS mellan RegSO än mellan kommunernas andelar IVAS. Absolut lägst andel IVAS i mars 2022 fanns i Radbyn-Leksberg i Mariestad, Västra Götalands län, där endast 2,1 procent individer varken arbetade eller studerade.

Tabell 4
Högst andel IVAS per RegSO, mars 2022, i procent

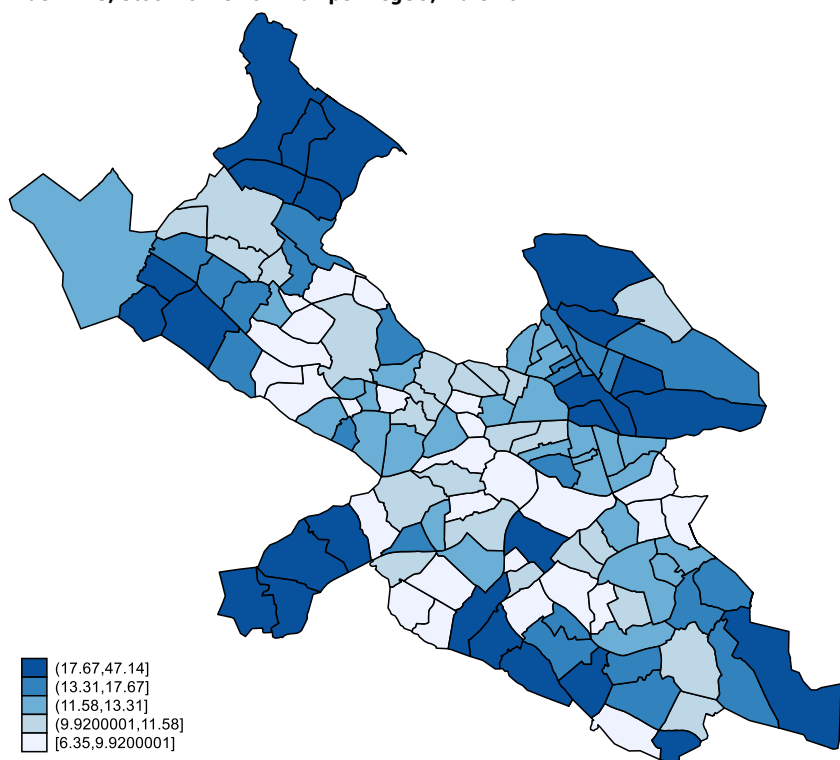
Plac	RegSO	Kommun	Andel IVAS	Andel arblös
1	RegSO-Herrgården norr	Malmö	52,0	45,8
2	RegSO-Örtagården norr	Malmö	50,9	59,0
3	Tjärna Ängar	Borlänge	50,6	48,4
4	Gamlegården	Kristianstad	48,9	70,2
5	Kronogårds Torg-Frälsegården	Trollhättan	48,8	59,4
6	Lagersberg-Råbergstorp	Eskilstuna	48,0	75,1
7	Olofshöjd	Göteborg	47,4	4,1
8	Universitetet	Stockholm	47,1	3,5
9	RegSO-Örtagården syd-Herrgården syd	Malmö	45,2	59,4
10	RegSO-Persborg-Törnrosen	Malmö	44,9	58,8

Källa: BAS, egna beräkningar

Redovisning av RegSO-områden i Stockholm, Göteborg och Malmö

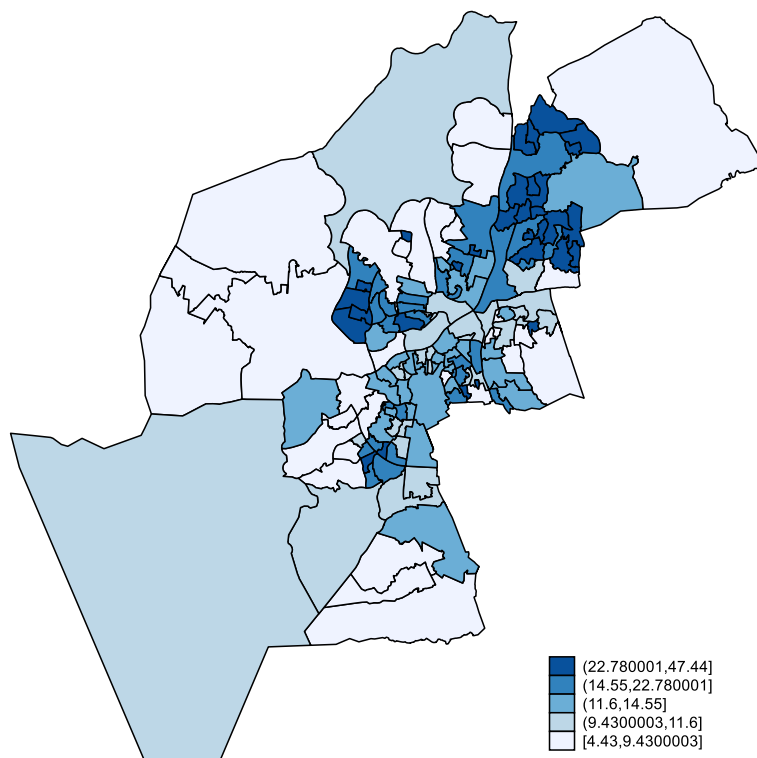
Totalt låg sex av tio RegSO-områden med de högsta andelar IVAS i Sveriges tre största kommuner: Stockholm, Göteborg och Malmö. Låt oss först tittar lite närmare vilka av respektive storstadskommun RegSO-områden har lägst och högst andelar av IVAS.

Figur 8
Andel IVAS, Stockholms kommun per RegSO, mars 2022



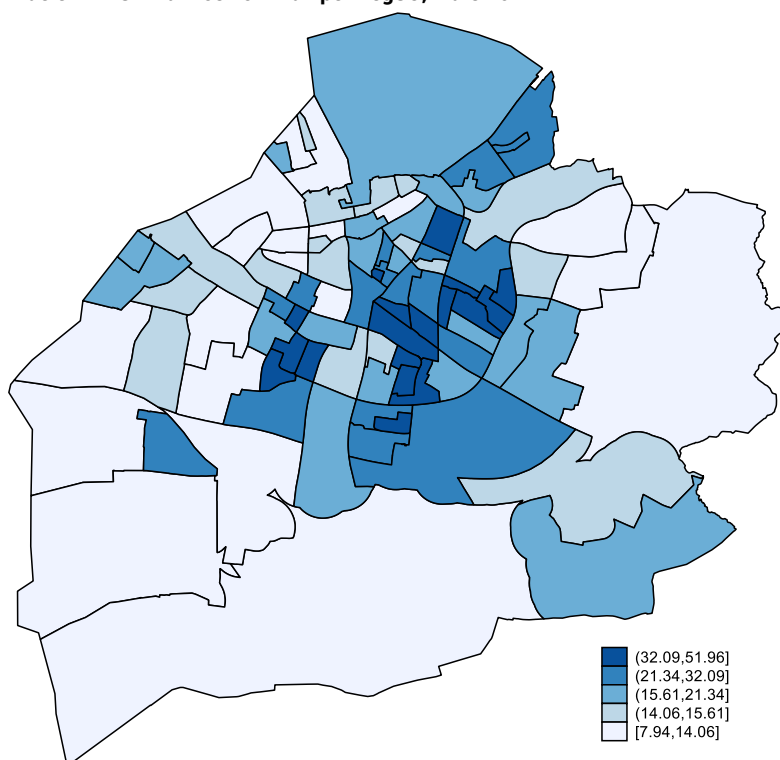
Källa: BAS, egna beräkningar

Figur 9
Andelen IVAS i Göteborgs kommun per RegSO, mars 2022



Källa: BAS, egna beräkningar

Figur 10
Andelen IVAS i Malmös kommun per RegSO, mars 2022



Källa: BAS, egna beräkningar

Tabell 5

De fem RegSO med lägst respektive högst andel IVAS uppdelat per Stockholm, Göteborg samt Malmö, mars 2022, i procent

Kommun	Placering		Andel IVAS	varav arbetslösa
	inom resp. kommun	RegSO		
Stockholm (totalt 127 RegSO)	1	Liseberg	6,4	29,0
	2	Norra Ängby	6,6	11,1
	3	Bällsta	7,5	16,9
	4	Herrängen	7,9	17,1
	5	Eneby	8,0	16,5
	123	Husby	31,3	41,6
	124	Tekniska Högskolan	31,7	5,8
	125	Tensta	33,8	46,6
	126	Rinkeby	37,5	49,8
	127	Universitetet	47,1	3,5
Göteborg (totalt 147 RegSO)	1	Nolered norra	4,4	30,5
	2	Björkekärr Delsjön	5,0	27,7
	3	Kärre Gerrebacka	5,5	36,7
	4	Björlanda	5,7	26,0
	5	Bratthammar	6,2	23,1
	143	Hjällbo västra	34,7	49,4
	144	Bergsjön Rymdtorget	34,9	47,9
	145	Rannebergen södra	38,6	58,2
	146	Hammarkullen centrala	38,7	47,3
	147	Olofshöjd	47,4	4,1
Malmö (totalt 91 RegSo)	1	RegSO-Tygelsjö by omland	7,9	26,3
	2	RegSO-Vintrie-Skumparp	8,1	22,7
	3	RegSO-Djupadal-Rosenvång	8,5	21,2
	4	RegSO-Bunkeflostrand väst	8,9	28,8
	5	RegSO-Bunkeflostrand syd	9,1	31,9
	87	RegSO-Holma-Kroksbäck	43,6	60,0
	88	RegSO-Persborg-Törnrosen	44,9	58,8
	89	RegSO-Örtagården syd-Herrgården syd	45,2	59,4
	90	RegSO-Örtagården norr	50,9	59,1
	91	RegSO-Herrgården norr	52,0	45,8

Källa: BAS, egna beräkningar

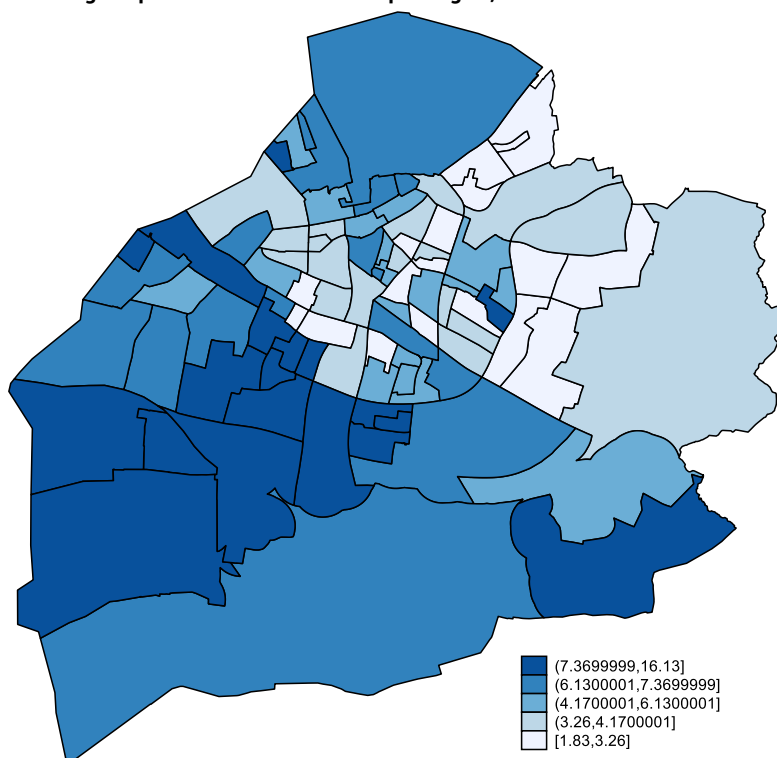
Bor i Malmö arbetar i Danmark – Malmöns gränspendlare

En svaghet i registerstatistiken som ofta diskuteras i Malmö är om statistiken fångar upp gränspendlare, det vill säga personer som bor i Malmö men som förvärvsarbetar i Danmark. Dessa personer fångas inte upp i statistik på månadsbasis. Det beror på att det i nuläget endast

finns helårsinformation om individer haft arbetsinkomster från andra länder, till exempel Danmark. Som tidigare poängterats leder detta till att det finns en risk för en undertäckning av sysselsatta i BAS.

För att få ytterligare kunskap om gränspendlare påverkar de RegSo-områden som har de största andelarna IVAS, har vi tittat närmare på uppgifterna för gränspendlare. Vi studerar först om det finns en överlappning mellan vilka områden som har höga andelar av gränspendlarna och vilka områden som har höga andelar av IVAS. Andelen gränspendlare finns i en högre koncentration i Malmös sydvästra delar samt längs dess kustlinjen. Höga andelar IVAS finns däremot framför allt i de centrala, norra delarna och sydöstra delarna av Malmö kommun. Det ger en indikation på att just fenomenet gränspendling inte är den stora förklaringen till varför vissa områden i Malmö har höga andelar individer som varken arbetar eller studerar. Däremot kan underteckningen av gränspendlare påverka den totala andelen IVAS i Malmö kommun, men det är oklart i vilken omfattning.

Figur 11
Andelen gränspendlare Malmö kommun per RegSO, mars 2022



Källa: BAS, egna beräkningar