

DEMOKRATISTATISTIK

RAPPORT 16

SCB

Statistiska centralbyrån Statistics Sweden

På denna  
Väljaren skall själv  
Endast en valsedel skall  
Valsedeln får inte vikas.

Anvisningarna  
På detta kuvert får inte göras  
Väljaren skall själv lägga in sin  
Endast en valsedel skall laggas in i ku  
Valsedeln får inte vikas.

*Henrik Oscarsson  
Sören Holmberg*

**Allt mer lättrörliga väljare**  
– Vad är nytt och vad är gammalt?



# Allt mer lättroliga väljare

Henrik Oscarsson  
Sören Holmberg

## Increasing voter volatility

Statistics Sweden  
2013

---

Tidigare publicering Rapport 1: *Ja och nej till euron.*

*Previous publication*

Folkomröstningen om euron 2003.

Staffan Sollander & Richard Öhrvall, 2004

Rapport 2: *Väljartrender.* Sören Holmberg & Henrik Oscarsson, 2004

Rapport 3: *SCB:s demokratistatistik, 2005*

Rapport 4: *Nej till euron.* Henrik Oscarsson & Sören Holmberg, 2005

Rapport 5: *Demokratistatistik 2006, 2006*

Rapport 6: *Europaparlamentsvalen.* Henrik Oscarsson

& Sören Holmberg, 2007

Rapport 7: *Förtroendevalda i kommuner och landsting 2007, 2008*

Rapport 8: *Demokratistatistik 2008*

Rapport 9: *Därför vann Alliansen.* Henrik Oscarsson

& Sören Holmberg, 2006

Rapport 10: *Svenska Europaval.* Henrik Oscarsson

& Sören Holmberg, 2010

Rapport 11: *Valdeltagande vid omvalen 2011*

Rapport 12: *Förtroendevalda i kommuner och landsting 2011*

Rapport 13: *Svenskt valdeltagande under hundra år*

Rapport 14: *Ung i demokratin*

Rapport 15: *Folkvaldas villkor i kommunfullmäktige*

Producent  
*Producer*

SCB, enheten för demokratistatistik  
Statistics Sweden, Unit of Democracy Statistics  
Box 24300, SE-104 51 Stockholm  
+46 8 506 940 00  
valstatistik@scb.se

Förfrågningar  
*Inquiries*

Jonas Olofsson +46 8 506 947 18  
jonas.olofsson@scb.se

Det är tillåtet att kopiera och på annat sätt mångfaldiga innehållet i denna publikation.

Om du citerar, var god uppge källan på följande sätt:

Källa: SCB, Demokratistatistik rapport 16, *Allt mer lätttröliga väljare.*

It is permitted to copy and reproduce the contents in this publication.

When quoting, please state the source as follows:

Source: Statistics Sweden, Democracy Statistics Report no 16, *Increasing voter volatility.*

Omslag/Cover: Ateljén, SCB. Foto/Photo: matton

ISSN 1654-5656 (Online)

ISSN 1652-6945 (Print)

ISBN 978-91-618-1593-7 (Print)

URN:NBN:SE:SCB-2013-ME09BR1302\_pdf

Printed in Sweden  
SCB-Tryck, Örebro 2013.08

## Förord

Denna rapport är den sextonde som ges ut av Statistiska centralbyrån (SCB) i serien *Demokratistatistik*. Den baseras på den intervjuundersökning som SCB, i samarbete med Statsvetenskapliga institutionen vid Göteborgs universitet, genomförde i samband med 2010 års riksdagsval. Rapporten är en sammanfattning av de resultat som presenterades av Henrik Oscarsson & Sören Holmberg i boken *Nya svenska väljare* (Norstedts Juridik), vilken utgör rapport nummer 28 i SCB:s skriftserie *Valundersökningar*.

Rapporten har utarbetats av Henrik Oscarsson och Sören Holmberg vid Statsvetenskapliga institutionen, Göteborgs universitet. Åsikter och uppfattningar som förs fram i rapporten är författarnas egna och överensstämmer inte nödvändigtvis med SCB:s.

Statistiska centralbyrån i augusti 2013

Inger Eklund

Maj Eriksson Gothe

## SCB tackar

Tack vare våra uppgiftslämnare – privatpersoner, företag, myndigheter och organisationer – kan SCB tillhandahålla tillförlitlig och aktuell statistik som tillgodoser samhällets informationsbehov.



## Innehåll

*A separate text in English is provided at the end of the publication, on page 37.*

Förord .....	3
<b>Riksdagsvalet 2010 i historiens ljus .....</b>	<b>7</b>
Vad är nytt och vad är gammalt?.....	8
Valdeltagande .....	9
Personkryssande .....	10
Socioekonomisk gruppröstning .....	11
Politiskt förtroende .....	12
Partiidentifikation.....	13
Rörlighet .....	14
Taktikröstning.....	15
Väljarnas viktiga frågor.....	16
Åsiktsröstning.....	18
Vänster-högerideologi.....	18
Sakfrågeägarskap .....	19
God ekonomi hjälper, dålig ekonomi stjälper .....	20
Att inneha regeringsmakten .....	22
Partiledarna som dragplåster eller sänken .....	23
Politisk kunskap .....	25
Väljarnas kontakter med partierna under valsapurten .....	25
Valrörelserna avgör?.....	28
Det nya nu .....	29
<b>Fakta om statistiken.....</b>	<b>33</b>
<b>Referenser .....</b>	<b>35</b>
<b>In English.....</b>	<b>37</b>
List of tables.....	37
List of graphs .....	37
List of terms .....	38

## Tabellförteckning

Tabell 1. Valutgången i det svenska riksdagsvalet den 19 september 2010 (antal röster, andel röster, procentenheters förändring och antal vunna mandat).....	8
Tabell 2. Skillnader i partival mellan män och kvinnor 1948–2010 (procentheter) .....	12
Tabell 3. Taktikröstning. Andel väljare med ett annat parti som förstapreferens än det man röstat på (procent).....	16
Tabell 4. Viktiga frågor för partivalet 1979–2010 (procent) .....	17
Tabell 5. Sveriges populäraste partiledare bland samtliga väljare i valen 1979–2010 (medeltal) .....	23
Tabell 6. Populärast bland det egna partiets sympatisörer vid valen 1979–2010 (medeltal).....	24
Tabell 7. Väljarnas exponering för partiernas kampanjverksamhet under valrörelserna 1982–2010 (procent).....	26
Tabell 8. Andel väljare som besökt olika politiska hemsidor "flera gånger" under svenska valrörelser 1998–2010 bland nätanvändare och bland samtliga väljare (procent).....	27

## Diagramförteckning

Figur 1. Valdeltagande och andel förtidsröstare i svenska riksdagsval 1921–2010 (procent).....	9
Figur 2. Alford's klassröstningsindex 1956–2010 (AI).....	11
Figur 3. Politiskt förtroende 1968–2010 (procent).....	13
Figur 4. Graden av partiidentifikation 1956–2010 (procent) .....	14
Figur 5. Andel väljare som byter parti mellan valen 1956–2010 (procent).....	15
Figur 6. Svenska folket placerar sig på vänster-högerskalan 1968–2010 (procent).....	19
Figur 7. Andel som bedömer Socialdemokraternas respektive Moderaternas politik som bra när det gäller sysselsättning, Sveriges ekonomi och social trygghet 1979–2010 (procent).....	21
Figur 8. Andel partibytare som anger någon partiledare som en faktor bakom det ändrade röstningsbeteendet i valen 1982–2010 (procent).....	24



## Riksdagsvalet 2010 i historiens ljus

Två mycket tydliga regeringsalternativ ställdes mot varandra i 2010 års riksdagsval. För första gången i historien fick svenska väljare ta ställning mellan två förhandsannonserade regeringsalternativ. Även om det vid många tidigare valtillfällen har varit uppenbart för väljarna vilka de huvudsakliga regeringsalternativen varit, har förhandsannonserade valkoalitioner inte förekommit. I den meningen var väljarnas valsituation delvis ny i samband med 2010 års val. Den svenska blockpolitiken firade nya triumfer.

Valresultatet blev dock inte lika tydligt som laguppställningarna (se tabell 1). Båda regeringsalternativen kan sägas ha förlorat valet. Trots att väljarna gav den sittande alliansregeringen ett procentuellt starkare röststöd än 2006 (+1,1 procentenheter) förlorade de fyra allianspartierna (Centerpartiet, Folkpartiet, Kristdemokraterna och Moderaterna) sin riksdagsmajoritet. Efter valet kunde statsminister Fredrik Reinfeldt ändå regera vidare fast nu i minoritetsställning eftersom de Rödgröna oppositionspartierna – Vänsterpartiet, Socialdemokraterna och Miljöpartiet – inte lyckades vinna fler väljare och eftersom ett åttonde parti – Sverigedemokraterna – lyckades ta sig in riksdagen med 5,7 procent av rösterna.

Alla val har vinnare och förlorare. Tre partier gjorde sina hittills bästa val i historien. Moderaterna ökade med 3,8 procentenheter till 30,1 procent och var bara några ynka tiondelar från att bli riksdagens största parti. Miljöpartiet ökade till 7,3 procent (+2,1 procentenheter) och Sverigedemokraterna dubblade sitt röststöd till 5,7 procent (+2,8 procentenheter) jämfört med riksdagsvalet 2006.

Fem av riksdagspartierna led förluster i 2010 års riksdagsval. Socialdemokraterna gick tillbaka med 4,3 procentenheter och nådde sitt lägsta röststöd i demokratisk tid (30,7 procent). Man får leta sig tillbaka till fördemokratisk tid, till 1910-talet, för att hitta ett sämre valresultat för Socialdemokraterna. Vänsterpartiet och de små allianspartierna Centerpartiet, Folkpartiet och Kristdemokraterna förlorade alla röster i förhållande till 2006 års val (-0,2, -1,3, -0,5 respektive -1,0 procentenheter).

**Tabell 1. Valutgången i det svenska riksdagsvalet den 19 september 2010 (antal röster, andel röster, procentenheters förändring och antal vunna mandat)**

Table 1. Election results in the Swedish Riksdag election 19 September 2010

	Antal röster	Andel röster	Förändring 2006–2010	Riksdagsmandat
Vänsterpartiet	334 053	5,6	-0,2	19
Socialdemokraterna	1 827 497	30,7	-4,3	112
Miljöpartiet	437 435	7,3	+2,1	25
Centerpartiet	390 804	6,6	-1,3	23
Folkpartiet	420 524	7,1	-0,5	24
Kristdemokraterna	333 696	5,6	-1,0	19
Moderaterna	1 791 766	30,1	+3,8	107
Sverigedemokraterna	339 610	5,7	+2,8	20
Övriga partier	85 023	1,4	-1,3	
Summa procent		100,1		
Ogiltiga röster				
Blanka röster	65 938	1,1	-0,6	
Övriga	2 336	0,0	±0,0	
Summa avgivna röster	6 028 682			
Röstberättigade	7 123 651			
Valdeltagande	84,6		+2,6	

**Kommentar:** Uppgifterna om valresultatet är hämtade från Statistiska centralbyrån ([www.scb.se](http://www.scb.se)). Uppgifterna och valdeltagande, partiernas röststöd och förändring mellan 2006 och 2010 är avrundade till en decimal. Avrundningsreglerna innebär att totalsumman för partiernas röststöd blir 100,1 procent. För att totalsumman i tabellen skall bli 100,0 behöver Folkpartiets procentuella röststöd avrundas nedåt till 7,0 procent.

## Vad är nytt och vad är gammalt?

Frågeställningen i den här sammanfattningen av resultaten i vår bok *Nya svenska väljare* är mycket konkret. Finns det några nya svenska väljare? Vi kommer att rannsaka alla våra analyser och tidsserier ända tillbaka till 1950-talet och se vad som eventuellt är nytt i svenskt väljarbeteende, vad som bara är lite halvnytt och vad som inte är nytt, utan istället som det varit sedan länge.

Vi kommer att se närmare på ett tjugotal olika väljarbeteenden eller nära besläktade attitydfenomen och följa utvecklingen så långt bak i tiden som vi har mätningar. I urvalet av relevanta väljarbeteenden och påverkansfaktorer följer vi teoretiskt den klassiska Michiganska trattmodellen. Det innebär att vi kommer att uppmärksamma såväl långsiktigt som kortsiktigt verksamma omständigheter, liksom faktorer som verkar direkt eller mer indirekt på väljarnas beteende.

Huvudfrågan är vad det är som får väljarna att partirösta som de gör. Vi börjar med långt bakomliggande strukturfaktorer som väljarnas demografiska tillhörighet och socioekonomiska hemvist. Därefter följer en serie mellanliggande faktorer som har att göra med väljarnas mer långsiktiga identifieringar och vanor respektive värderingar och ideologiska attityder. Till sist berör vi en hel mängd mer kortsiktiga påverkansfaktorer som exempelvis gäller väljarnas åsikter i olika sakfrågor, bedömningar av

ekonomin och av regeringens insatser, uppskattning av olika partiledare, förekomst av taktikröstning och valrörelsens inverkan.

Fokus ligger på valet av parti. Vad är nytt och vad är gammalt när det gäller hur svenska folket väljer parti? Men vi börjar inte där. Vi börjar mer grundläggande. Vi börjar med att se på vad som har hänt med valdeltagandet.

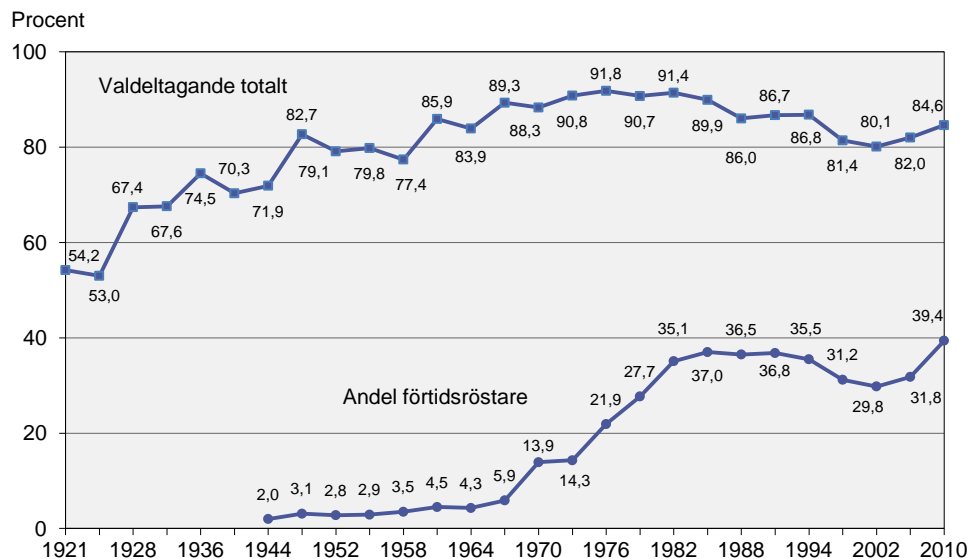
## Valdeltagande

Normativt och ur legitimitetssynpunkt är ett högt valdeltagande bättre än ett lågt. Men höjden är inte allenarådande. Spridningen är också viktig. Ett valdeltagande någorlunda jämnt spritt över olika socialt och politiskt relevanta grupper är bättre än ett ojämnt spritt deltagande.

Sverige är sedan länge välsignat med ett internationellt sett mycket högt valdeltagande – i genomsnitt klart över 80 procent under de senaste femtio åren. Det var klart sämre när Sveriges första demokratiska val genomfördes 1921. Då var deltagandet endast 54,2 procent (se figur 1). Men därefter gick det snabbt uppåt till ett valdeltagande på 82,7 procent redan 1948 och upp till rekordet 91,8 procent i valet 1976. Rekordnoteringen satte vi alltså för över trettio år sedan. Sedan dess har valdeltagandet långsamt minskat ned till som lägst 80,1 procent 2002. I de två senaste valen kan ånyo en viss uppgång noteras – till 84,6 procent 2010. Jämfört med rekordet 1976 har vi dock fortfarande ett lägre deltagande med hela 7,2 procentenheter.

**Figur 1. Valdeltagande och andel förtidsröstare i svenska riksdagsval 1921–2010 (procent)**

*Graph 1. Election participation and percentage of those who voted in advance in elections to the Swedish Riksdag 1921–2010. Percent*



**Kommentar:** Resultaten är hämtade från den officiella valstatistiken via Statistiska centralbyrån och Valmyndigheten. Läs mer i boken *Svenska poströstare* (Brothén 2003). En analys av förtidsröstningen i Sverige 1944–2006 återfinns i boken *Förtida röstning i Sverige* (Dahlberg, Oscarsson & Öhrvall 2008).

Det finns ett relativt tydligt samband mellan höjd och spridning när det gäller valdeltagande. Högre deltagande är oftast förenat med en mer jämn spridning. I det svenska fallet syns det klart när det gäller skillnader i olika sociala gruppers valdeltagande. De flesta skillnader var minst åren kring 1980 när valdeltagandet var som högst. Dessförinnan – och inte minst

viktigt – även därefter, är spridningen i valdeltagandet klart större. När valdeltagandet har gått ned under de senaste trettio åren – vilket inte är en unik svensk trend, valdeltagandet har gått ned i de flesta demokratier – har nedgången syntts mest påtagligt i grupper som redan tidigare hade ett lägre deltagande: bland unga, bland arbetare, bland lågutbildade och på landsbygden. Dock, när det gäller kön – där kvinnor gick om män i valdeltagande i valet 1976 efter att ända sedan 1921 långsamt ha hämtat in männens tidigare försprång – har kvinnor och män följts åt nedåt i valdeltagande med kvinnorna röstande något lite flitigare än män.

Den gamla sanningen att det framför allt är Socialdemokraterna som vinner på ett högt valdeltagande gäller inte längre. Eller rättare sagt den gäller, men de beräknade effekterna är nere på under en procentenhet i de senaste valen, det vill säga inom alla statistiska felmarginaler. Socialdemokraternas större sympatireserv bland icke-röstare är idag i allt väsentligt ett minne blott.

Det nya svenska valdeltagandet med ett sedan trettio år något mer ojämnt deltagande inom olika sociala grupper har inte inneburit att något speciellt parti drabbats särskilt. Socialdemokraternas nedgång i valen sedan åren kring 1980 har alltså mycket lite att göra med det minskande valdeltagandet.

## Personkryssande

En annan och nyare form av politiskt deltagande introducerades i Sverige i samband med riksdagsvalet 1998. Väljarna skulle få en (begränsad) möjlighet att påverka vilka individuella kandidater som slutligen valdes in i Riksdagen eller i olika kommunala och regionala församlingar. Väljare skulle kunna stödja någon kandidat man uppskattade speciellt genom att kryssa för hennes eller hans namn på valsedeln.

Reformen lanserades med stora förhoppningar som dock grusades redan i premiären 1998. Endast 29,9 procent utnyttjade möjligheten att personkryssa i riksdagsvalet och endast något fler i kommunalvalen (34,5 procent). I de följande valen 2002 och 2006 gick det ännu sämre med ett kryssande på ännu lägre nivåer; 26,0 respektive 22,0 procent i riksdagsvalen. I valet 2010 ökade dock andelen något, men enbart till 25,1 procent. Vi vet varför kryssandet är så lågt. Valundersökningarna har visat att svenska riksdagskandidater i genomsnitt är mycket okända – paradoxalt nog mer okända idag än före reformen – och väljarna vill inte kryssa för personer de inte känner till. Lägg därtill att spärren (8 procent) hittills varit relativt hög – effekten av personrösterna blir små. Få ledamöter blir därmed inkryssade.

I Europaparlamentsvalen, där partierna ställer upp med enbart en nationell kandidatlista och där kandidaterna är mer kända, fungerar dock personkryssandet mycket bättre. Möjligheten att personrösta tjuvstartade redan i Sveriges första EUP-val 1995, och andelen personröstare blev hela 46,5 procent som sedan steg till omkring 60 procent i de kommande EUP-valen. Personröstningen har varit en framgång i Europavalen men ett bakslag i övriga val. Huvudorsaken till detta är att kandidaterna i riksdags-, kommun- och regionvalen är alldeles för okända.

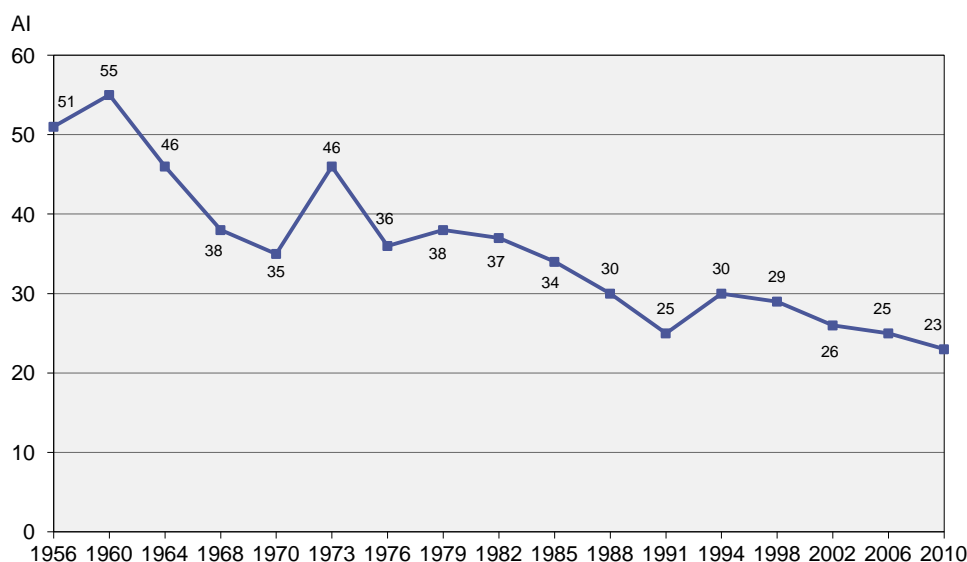
Dock, en positiv sak med personvalen är att deltagandet trots de låga nivåerna är förhållandevis jämlikt. Benägenheten att kryssa är ungefär lika stor i de flesta grupper av väljare. Det politiska jämlikhetsidealet är bättre uppfyllt när det gäller personkryssande än när det gäller valdeltagande.

## Socioekonomisk gruppröstning

En svensk sanning som vi delar med de flesta andra demokratier är att kopplingen mellan människors socio-ekonomiska grupptillhörighet och val av parti är svagare idag än för fyrtio–femtio år sedan. Politisk-sociologiska förklaringsmodeller har blivit något mindre relevanta. Väljarnas ekonomiskt-materiella livsvillkor strukturerar inte röstandet lika tydligt som tidigare. Men förändringen har gått långsamt och den gäller inte alla demografiska och sociala grupper. Mest har klassröstningen minskat (se figur 2). Olika yrkesgrupper röstar mindre olika på 2000-talet än i valen 1956–60. Här skedde större delen av förändringen redan under 1960-talet och under början av 1970-talet. Arbetare och tjänstemän tenderar fortfarande att rösta på olika partiblock, men mindre så än tidigare.

**Figur 2. Alford's klassröstningsindex 1956–2010 (AI)**

*Graph 2. Alford's class voting index 1956–2010*



**Kommentar:** Resultaten är hämtade från Valundersökningarna 1956–2010. Data är oviktade, vilket innebär att klassröstningen överskattas eftersom andelen socialdemokrater tenderar att överskattas något i Valundersökningarna. Sociologen Robert Alford's klassröstningsindex (1962) är det i särklass flitigast använda måttet på klassröstning i jämförelser över tid och mellan länder (se t ex Nieuwbeerta 1995). Styrkan i Alford's index är dess enkelhet: indexet (AI) representerar procentdifferensen mellan andelen röstande på socialistiska partier i arbetarklassen och motsvarande andel i medelklassen. (Som socialistiska partier räknas vänsterpartiet och socialdemokraterna). Klassindelningen bygger på objektiv yrkeskodning, men den har inte varit exakt densamma genom hela perioden. Industriarbetare och övriga arbetare förs till arbetarklass, medan tjänstemän, företagare och jordbrukare förs till medelklass. Studerande ingår inte i analysen.

Andra yrkesrelaterade faktorer uppvisar också ett svagare samband med partivalet idag än under 1900-talet. Det gäller förhållanden som utbildningsnivå och facktillhörighet. Även var man bor någonstans – i en stad eller på landet – betyder mindre för röstandet idag än för trettio eller femtio år sedan.

Men alla gruppsamband har inte tunnats ut. Exempel på gamla sociala skiljelinjer som fortfarande syns lika tydligt i dagens röstande som i gårdagens är den mellan norra och södra Sverige och den mellan det kyrkobesökande och det sekulariserade Sverige. Regionala skillnader i partivalet har inte minskat – Norrland är fortfarande mer rött medan södra Sverige är mer blått – och religiöst praktiserande väljare röstar idag precis som tidigare mer borgerligt.

Det finns också exempel på grupper där sambanden med röstandet förstärkts över tid – framförallt i de senaste valen under 2000-talet. Det gäller kön men också ålder. Mönster som vi känner igen från flera andra länder återfinns också i Sverige. Det är för drastiskt att tala om en könskamp eller en generationskamp, men tendensen är att köns- och åldersskillnader ökar i röstandet (se tabell 2). Kvinnor tenderar att rösta Rödgrönt medan män röstar mer borgerligt. Unga röstar likaså mer Rödgrönt medan äldre lutar mer åt att stödja Alliansen. Vi talar inte om några dramatiska skillnader, endast om mindre men dock svagt ökande skillnader.

**Tabell 2. Skillnader i partival mellan män och kvinnor 1948–2010 (procentenheter)**

*Table 2. Difference between men and women in party voting. Percentage points*

Parti	48	52	56	60	64	68	70	73	76	79	82	85	88	91	94	98	02	06	10
V	+2	+2	+1	+2	+1	+1	+2	+3	+0	+1	+2	+1	-1	0	-2	-5	-3	-1	+1
S	+3	+2	+1	-2	+3	0	0	-1	+1	-1	-2	-5	-3	0	+3	+5	+3	+1	-4
MP	-	-	-	-	-	-	-	-	-	-	-1	0	0	-3	-2	-2	-2	-4	-3
C	+1	+4	+3	+1	+4	+3	+1	0	-2	-4	0	+1	+1	-2	-3	0	+1	0	-4
FP	-4	-8	-3	-1	-4	-2	-2	-2	0	0	-2	-3	0	-2	-2	-2	0	+1	-1
KD	-	-	-	-	0	0	0	0	-1	-1	-1	-1	-2	-2	-1	-4	-2	-2	-1
M	-2	0	-2	0	-4	-2	0	0	+1	+4	+4	+7	+5	+5	+7	+7	+3	+3	+8
NYD	-	-	-	-	-	-	-	-	-	-	-	-	-	+3	+1	-	-	-	-
SD	-	-	-	-	-	-	-	-	-	-	-	-	-	-	-	-	-	+1	+3
Summe- rade abso- luta avvi- kelser	12	18	10	6	16	8	5	6	5	11	12	18	12	17	21	25	14	13	25

**Kommentar:** Resultaten är hämtade från svenska valundersökningar 1956–2010. Resultaten från 1948 och 1952 är hämtade från Svenska Gallupinstitutet. Siffrorna i tabellen är procentenheter. En positiv (+) skillnad innebär att partiet är överrepresenterat bland män. En negativ (-) skillnad betyder att partiet är överrepresenterat bland kvinnor.

## Politiskt förtroende

Det allmänna förtroendet för politiker har förändrats mycket under de fyrtio år som vi studerat det i valundersökningarna. Den första mätningen gjordes 1968 med resultat som vi på den tiden inte uppfattade som höga, men som i historiens sken har visat sig vara de högsta vi uppmätt. Efter 1968 började förtroendesiffrorna sjunka och fortsatte så i hela trettio år ända fram till bottenåret 1998. Men så vände det. I valen under 2000-talet har politikerförtroendet gått upp i varje val, speciellt i valet 2010. Förtroendet är idag tillbaka på samma nivå som det var på i mitten av 1970-talet (se figur 3). Det är fråga om en stark come-back för politiken som förtroendebansch. Uppgången syns tydligast bland borgerliga väljare men återfinns

också bland rödgröna sympatisörer. Även bland personer med allra lägst förtroende för politiker – bland blankröstare, icke-röstare och sverigedemokrater – kan vi se att det allmänna politikerförtroendet återhämtat sig något under 2000-talet.

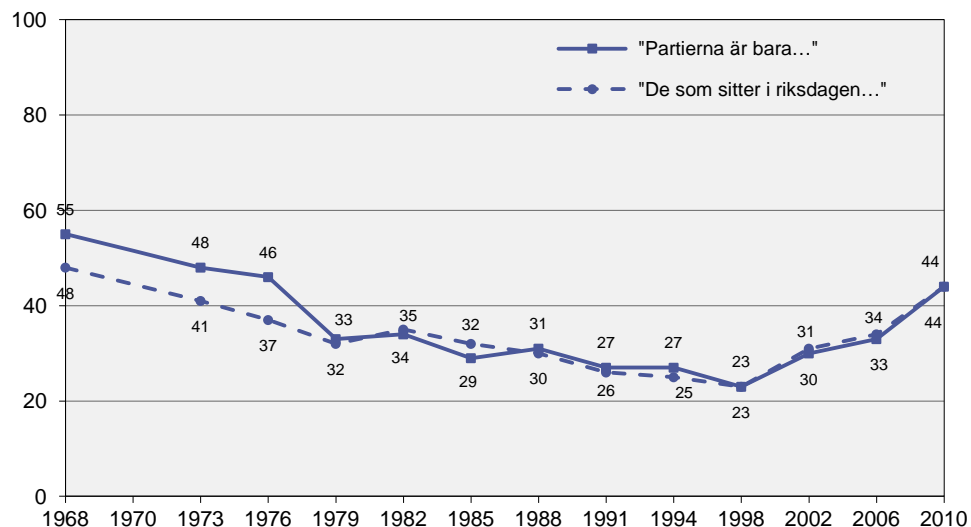
### Figur 3. Politiskt förtroende 1968–2010 (procent)

Graph 3. Political confidence 1968–2010. Percent

*Påstående:* "Partierna är bara intresserade av folks röster, men inte av deras åsikter."

*Påstående:* "De som sitter i riksdagen och beslutar tar inte mycket hänsyn till vad vanligt folk tycker och tänker".

Procent motsatt  
åsikt = förtroende



**Kommentar:** Svartalternativen är "Instämmer helt", "Instämmer delvis", "Delvis motsatt åsikt", "Helt motsatt åsikt." Påståendefrågorna om politiskt förtroende fanns inte med i Valundersökningen 1970. Svartpersoner som ej besvarat förtroendefrågorna är medtagna i procentbasen. De har genom åren utgjort mellan 2 – 7 procent för båda påståendefrågorna.

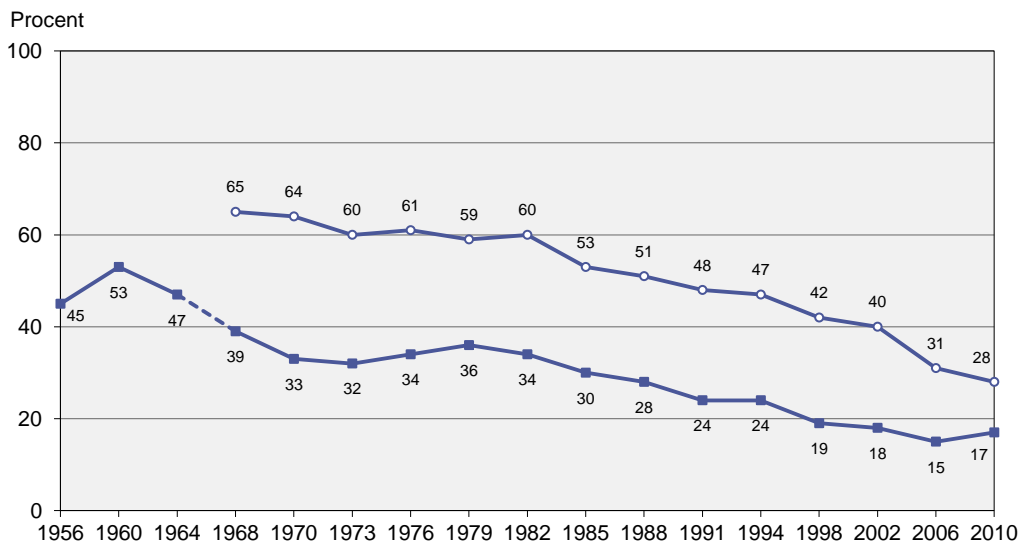
Några långsiktigt nya svenska väljare kan vi dock inte tala om när det gäller politikerförtroende. Dagens förtroendenivåer innebär enbart ett återställande till vad de var för fyrtio år sedan. Vi kan måhända tala om nygamla väljare? Men om vi begränsar oss till att jämföra med läget under 1990-talet kan vi idag tala om nya klart mer förtroendefulla väljare. Resonemang om politikerförakt har alltid varit överdrivna i Sverige – nu är det inte relevant.

## Partiidentifikation

Att ha ett allmänt förtroende för politiker är inte samma sak som att känna sig som anhängare av något bestämt parti, även om de är besläktade fenomen. Man kan hysa förtroende utan att ha hittat hem till ett specifikt parti, liksom man kan identifiera sig med ett parti utan att för den skull ha ett förtroende för politiker i allmänhet. Precis som när det gäller det allmänna politikerförtroendet har graden av partiidentifikation förändrats mycket påtagligt i Sverige över tid (se figur 4). Men utvecklingen har inte varit densamma under senare år.

**Figur 4. Graden av partiidentifikation 1956–2010 (procent)**

Graph 4. Degree of party identification 1956–2010. Percent



**Kommentar:** Den övre kurvan (—○—) visar den totala andelen personer som betraktade sig som anhängare av något parti (starkt och svagt övertygade anhängare kombinerade). Den nedre kurvan (—■—) visar andelen personer som betraktade sig som starkt övertygade anhängare av ett parti. Åren 1956–1964 utnyttjades inte samma fråga om partiidentifikation som fr o m. 1968. Frågan var tidigare dikotom: undersökningspersonerna fick ange om de var starkt övertygade anhängare av sitt parti eller inte.

När politikerförtroendet gått upp sedan valet 1998 har väljarnas känsla av partianhängarskap fortsatt att gå ned. Svenska partier fortsätter att tappa det känslomässiga greppet om väljarna. Och nedgången är mycket dramatisk – från cirka halva väljarkåren som var starkt övertygade partianhängare i valen 1956–64 till endast 15–17 procent starkt övertygade i valen 2006 och 2010 (se figur 4). Den sjunkande partiidentifikationen återfinns i alla partier. På senare tid kan bildandet av Alliansen och det Rödgröna samarbetet ha förstärkt nedgången. Blockbildningarna tar energi och lojalitet från de enskilda partierna.

Den minskande partiidentifikationen illustrerar mycket tydligt att partiernas ställning har försvagats mycket bland väljarna. Andelen svenska väljare som håller på sitt parti i vått och torrt och troget röstar på det har drastiskt minskat. På detta område kan vi verkligen tala om nya svenska väljare. Och konsekvensen för partierna och partisystemet har varit påtaglig. Stabiliteten har minskat och antalet partier har blivit fler i riksdagen.

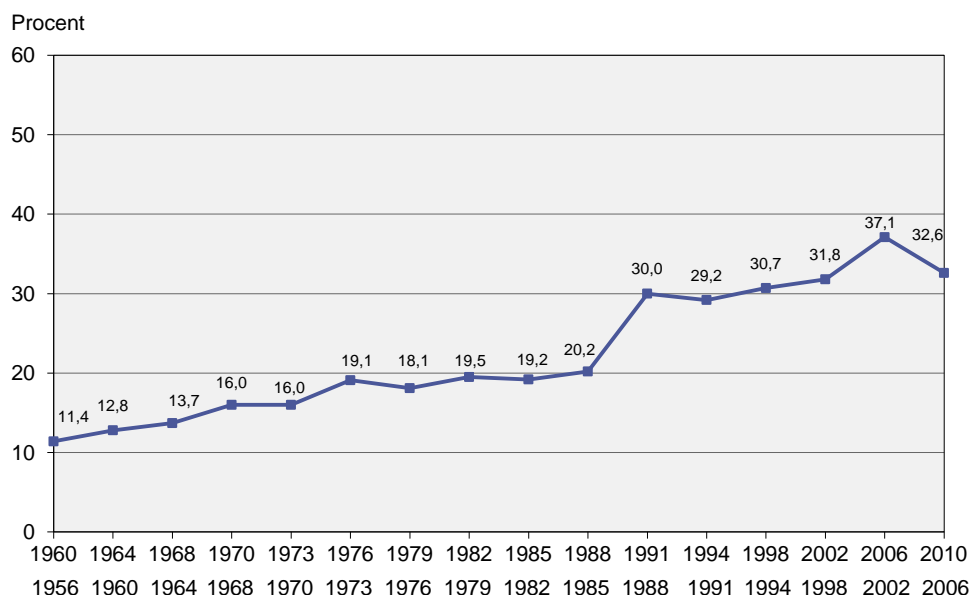
## Rörlighet

En konsekvens av den sjunkande partiidentifikationen är att det blivit lättare för väljarna att byta parti. När känslan och lojaliteten med det gamla partiet avtar minskar också motståndet mot att rösta på något annat parti. Lägg därtill att vi har fått fler partier – sju-åtta idag mot endast fem för tjugofem år sedan – och det är föga förvånande att partibytare har blivit klart fler i Sverige. Andelen väljare som bytte parti mellan valen 1956 och 1960 var 11,4 procent. Den andelen hade ökat till hela 37,1 procent 2002–06 och till 32,6 procent i valen 2006–10.



**Figur 5. Andel väljare som byter parti mellan valen 1956–2010 (procent)**

Graph 5. Percentage of voters changing parties between elections 1956–2010. Percent



**Kommentar:** Procentbasen är vid varje tillfälle definierad som antalet intervjupersoner som röstade på något parti i båda valen (blankröstare ingår inte i analysen). Resultaten för valen 1960, 1964 och 1973 bygger helt på intervjupersonernas minnesuppgifter om hur de röstade i det tidigare valet. För övriga val bygger resultaten till hälften på minnesuppgifter och till hälften på uppgifter från panelstudier. Sedan 1973 är valundersökningarna utformade som rullande tvåstegspaneler där hälften av alla intervjuade vid ett val återintervjuas i det efterföljande riksdagsvalet. Hälften av de som intervjuades i samband med 2010 års riksdagsval kommer alltså att återintervjuas i samband med 2014 års riksdagsval.

Ett demokratiskt system där cirka en tredjedel av väljarna rör på sig är potentiellt klart mindre stabilt än ett system där endast cirka en tiondel av väljarna är rörliga. Men om vi begränsar oss till rörligheten över blockgränsen – den politiskt mest centrala – blir bilden mindre dramatisk. Andelen blockbytare är mer sällsynta – ungefär 5 procent på 1960-talet och cirka 10 procent i valen på 2000-talet. Den stora majoriteten av svenska väljare är fortfarande trogna sitt partiblock i valen. Att gå från ett borgerligt parti till ett Rödgrönt eller tvärtom är alltför ovanligt i svenska val. Vi har nya mer rörliga väljare i Sverige. Men mindre så om vi talar om väljare som rör sig över blockgränsen.

## Taktikröstning

Ett fenomen som bidragit till den ökande rörligheten bland svenska väljare är tendensen att taktikrösta eller, som det också kallas, att stödrösta. Man röstar på ett parti för att försöka rädda kvar det i riksdagen eller för att försöka få in det i riksdagen. Det gäller att få partiet över riksdagsvalens 4-procentsspärr. Andelen väljare som på detta sätt röstar på ett annat parti än sin förstapreferens har ökat från 5 procent 1970 till hela 16 procent 2010 (se tabell 3). Partier som har fått mycket rösthjälp via stödröster är Vänsterpartiet (främst 1982 och 1985), Miljöpartiet (främst 1985–1994 och 2002), Centerpartiet (2010), Kristdemokraterna (främst 1994 och 2010), Ny Demokrati (1991) och Sverigedemokraterna (2006 och 2010).

Det började en gång i tiden med *Kamrat fyra procent* som hjälpte Vänsterpartiet kommunisterna. I valet 2010 var han eller hon inte så vanlig. Istället trädde *Kyrkobroder fyra procent* och *Traktor fyra procent* fram och stödde Kristdemokraterna respektive Centerpartiet. Att rösta taktiskt är ett nygammalt fenomen i Sverige som dock har blivit klart vanligare. Andelen stödröstare har aldrig tidigare varit så hög som i valet 2010.

**Tabell 3. Taktikröstning. Andel väljare med ett annat parti som förstapreferens än det man röstat på (procent)**

*Table 3. Tactical voting. Percent*

	Parti i riksdagsvalet									Samtliga parti-väljare	Antal svars-personer
	V	S	MP	C	FP	KD	M	NyD	SD		
1968	17	2	-	6	14	30	13	-	-	6	1 279
1970	19	2	-	4	6	23	11	-	-	5	2 481
1973	18	1	-	8	10	19	13	-	-	6	1 114
1976	20	1	-	11	9	12	10	-	-	7	1 126
1979	4	3	-	6	10	23	6	-	-	5	1 229
1982	42	3	11	5	13	12	5	-	-	7	1 164
1985	33	2	32	10	7	25	13	-	-	9	1 144
1988	28	3	31	6	8	3	7	-	-	8	1 081
1991	15	3	30	12	11	19	8	48	-	11	1 053
1994	15	5	25	8	13	35	6	10	-	9	995
1998	23	7	9	12	8	21	8	-	-	12	778
2002	10	4	35	5	19	17	8	-	-	11	838
2006	16	7	13	10	17	11	9	-	37	12	859
2010	11	10	12	29	22	32	16	-	30	16	809

**Kommentar:** Analysen omfattar enbart personer i eftervalsstudien som partiröstat och som har uppgivit något "bästa parti". Frågan om "bästa parti" ställdes inte i valundersökningarnas eftervalsstudier 1956, 1960 och 1964.

## Väljarnas viktiga frågor

Vad partierna satsar på och medierna bevakar är självklart viktigt inför ett val. Men allra viktigast är vad väljarna tycker är de viktiga frågorna. Väljarnas dagordning är central. Människor röstar utifrån vad de själva tycker är viktigt. De påverkas av vad partier, media och politiska förståsigpåare säger, men till slut röstar de på basis av egna subjektiva bedömningar av vad de tycker är viktigt. I valundersökningarna mäter vi sedan 1979 med hjälp av helt öppna intervjufrågor vad väljarna själva anger är de viktiga frågorna för dem när de avgör sitt partival.

Ett tjugotal olika frågor har väljarna nämnt oftast genom åren sedan 1979 (se tabell 4). Bland dem har de flesta inte förändrat sin rangposition på väljarnas dagordning särskilt mycket. På toppen placeras exempelvis sysselsättningen nästan alltid på plats 1 eller 2, svensk ekonomi på plats 4–7 (dock 2:a 1994) och miljön på plats 6–8 (undantagandes valen 1985–1991 då miljön hamnade 1:a eller 2:a). Och frågor som lag och ordning, moral/religion, jordbruk, bostäder, försvar och jämställdhet hamnar alltid stabilt långt ned på väljarnas viktighetsrangordning.

**Tabell 4. Viktiga frågor för partivalet 1979–2010 (procent)**

Table 4. Important issues for party election 1979–2010. Percent

Fråga	1979	1982	1985	1988	1991	1994	1998	2002	2006	2010
Välfärd/Sjukvård	4	12	19	15	22	21	28	36	32	37
Sysselsättning	18	29	25	5	23	41	34	7	35	31
Utbildning	6	3	3	2	4	6	20	29	24	26
Pensioner/Äldrevård	5	8	8	9	20	9	17	20	21	19
Ekonomi	9	14	14	8	20	30	14	10	11	17
Skatter	17	8	20	19	18	9	17	14	15	15
Miljö	6	7	22	46	25	20	12	8	11	13
Invandring/flyktingar	0	0	1	2	8	5	3	10	5	9
Familjepolitik/Barnomsorg	8	8	17	16	18	13	15	15	14	6
Vänster-högerideologi	5	2	7	3	4	4	3	4	2	5
Näringspolitik	1	1	0	0	0	1	2	3	5	4
Energi och kärnkraft	26	2	1	3	3	2	3	1	5	2
Jämställdhet	1	0	0	0	0	2	2	3	4	1
Lag och ordning	1	1	0	1	3	1	2	4	3	1
Jordbruk/Decentralisering	1	1	2	1	3	1	1	2	3	1
Bostäder	5	2	2	4	5	1	0	2	2	1
Fred/Internationellt/Försvar	1	4	6	4	3	2	2	2	2	1
Moral/ /Religion	2	1	1	1	3	1	2	2	1	0
EU/EMU	0	0	0	1	10	14	6	5	0	0
Löntagarfonder	4	33	11	1	0	0	0	0	0	0
andel väljare som nämnde minst en fråga	62	76	78	72	82	79	77	73	80	86
antal svarande	2 678	2 640	2 610	2 299	2 273	2 256	1 633	1 864	1 667	1 274

**Kommentar:** Resultaten bygger på kategoriseringar av svaren på en öppen fråga: "Om Du tänker på valet i år. Är det någon eller några frågor som är/var viktiga för Dig när det gäller/gällde vilket parti Du tänker rösta/röstade på vid riksdagsvalet den 19 september?" I analysen ingår enbart röstande. Endast kategorier som vid något riksdagsval samlat mer än 3 procent av svaren har tagits med i denna tabell. Frågor utmärkta med en fyrkant □ är oftast nämnd som viktig partivalsfråga i respektive val.

Några exempel på frågeområden som uppvisar en uppåtgående tendens på väljarnas viktighetsagenda är välfärd/sjukvård (1:a 2002 och 2010), skola/ utbildning (2:a eller 3:a sedan valet 1998), pensioner/äldrevård (3:a eller 4:a sedan 1998) och invandring/flyktingar (plats 6–10 sedan 1991). Här indikerar väljarna nya prioriteringar när det gäller vad som bedöms vara viktigt.

Två frågeområden har tappat något från tidigare högre rangplaceringar. Det gäller skatter från 2:a eller 3:e placeringar vid valen 1979, 1985 och 1988 till position 5 eller 6 vid valen under 2000-talet, och familjepolitik/barnomsorg som gått från 3:e till 5:e placeringar 1979–1988 till en 9:e plats i valet 2010.

Tre frågor som mer tillfälligt hamnat högt på väljarnas dagordning men som sedan försvunnit helt eller sjunkit tillbaka till klart lägre nivåer mot botten av rangordningen är löntagarfonderna (1:a 1982), kärnkraften (1:a 1979) och EU (5:a 1994). Här kan vi tala om kortvariga irrbloss som var viktiga i de val där de strålade men som försvunnit in i mörkret sedan dess.

## Åsiktsröstning

I en representativ demokrati skall väljare åsiktsrösta. Kanske inte enbart åsiktsrösta, men politikens innehåll och sakfrågor skall spela en stor roll på valdagen. När vi frågar svenska väljare säger de att de åsiktsröstar mer idag än för tio eller tjugio år sedan. Längre tillbaka kan vi inte jämföra eftersom vi började ställa de aktuella frågorna först 1988. Men väljarnas subjektiva självbild är alltså att de åsiktsröstar mer på 2000-talet.

Den självbilden bekräftas – men inte fullt ut – om vi ser på objektiva samband mellan väljarnas olika sakfrågeåsikter och hur de partiröstar. De sambanden är genomsnittligt ökande i de två senaste valen 2006 och 2010, men befinner sig inte på några rekordnivåer. Åsiktsröstningen var starkare för trettio år sedan i valen 1979 och 1982. Då talades fortfarande om socialisering av banker och olika företag, löntagarfonder stod i centrum och kärnkraften var laddad. När sedan socialisering avfördes från dagordningen på 1980-talet och fondstriden blev historia minskade vänster-högerkonflikten i Sverige och väljarnas åsiktsröstning började avta. Nedgången fortsatte sedan fram till och med valet 2002. Det är först i valen 2006 och 2010 vi kan iaktta en viss återhämtning, dock ännu inte tillbaka till nivåerna som gällde för trettio år sedan. Dagens svenska väljare är alltså inte nya i den meningen att de åsiktsröstar mer än väljarna för trettio år sedan. Läget är snarare det motsatta. De åsiktsröstar i mindre utsträckning.

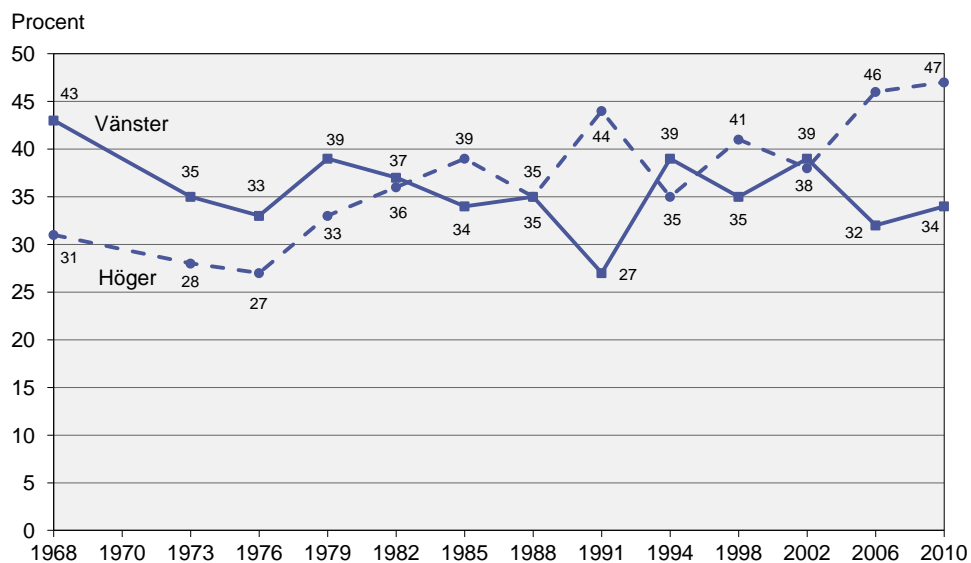
Men sett i ett ännu längre perspektiv ända tillbaka till 1950-talet gäller att dagens väljare är klart mer åsiktsröstande än väljarna på 1950- och 1960-talen. Långsiktigt över de senaste sextio åren har åsiktsröstning blivit vanligare i Sverige. Ur normativ demokratisk synpunkt är det en positiv utveckling.

## Vänster-högerideologi

När svenska väljare åsiktsröstar är det i första hand fråga om röstning utifrån ideologisk vänster-högerposition. Svensk politik och svenskt väljarbeteende är internationellt sett ovanligt endimensionell och strukturerad av den klassiska vänster-högerkonflikten. En konsekvens av det är att opinionsförskjutningar på vänster-högerdimensionen kan få ett mycket påtagligt genomslag på valdagen. Blåser högervind är det gynnsamt för borgerliga partier medan vänstervind gynnar de Rödgröna. I valundersökningarna har vi systematiskt mätt väljarnas självuppskattade placeringar på vänster-högerskalan med start i valet 1968 (se figur 6).

**Figur 6. Svenska folket placerar sig på vänster-högerskalan 1968–2010 (procent)**

Graph 6. How Swedes place themselves on the left-right scale 1968–2010. Percent



**Kommentar:** Resultaten bygger på hur samtliga svars personer placerar sig på en elvgradig vänster-högerskala där 0 står för långt till vänster och 10 långt till höger. I figuren har värdena 0 – 4 benämns vänster, 5 varken/eller och 6 – 10 höger. Medeltalen kan variera mellan 0 (vänster) och 100 (höger). De har multiplicerats med 10 för att undvika decimaler. Personer som ej besvarat frågan (mellan 3 – 10 procent genom åren) ingår inte i analysen.

Och här kan vi notera mycket tydliga förändringar. De nya svenska väljarna på 2000-talet är klart mer högerorienterade jämfört med de gamla under 1960-talet. I Valundersökningen 1968 placerade sig 43 procent av svars personerna till vänster mot endast 31 procent till höger. Fyrtio år senare i valet 2010 är resultatet helt omvänt – endast 34 procent uppfattar sig nu till vänster mot hela 47 procent som identifierar sig som höger (se figur 6). Nittonhundra sextio- och sjuttioitalens svenska väljare med en ideologisk vänsterlutning har ersatts av tjugohundratalets väljare som istället är mer ideologiskt högerorienterade. Och eftersom sambandet mellan ideologisk vänster-högeråsiikt och partivalet fortfarande är lika starkt som tidigare betyder det att högerförskjutningen fått klara konsekvenser i valen. Andelen "vänsterröstande" som var 53,1 procent på V+S i valet 1968 minskade till endast 43,6 procent för de Rödgröna år 2010. Socialdemokraten Tage Erlander bildade regering 1968. Moderaten Fredrik Reinfeldt gjorde detsamma 2010. Ideologiska förskjutningar påverkar väljarbeteende och regeringsbildning. Det är värt att betona: De nya svenska väljarna på 2000-talet står ideologiskt längre till höger än väljarna under sent 1900-tal.

## Sakfrågeägarskap

Det gäller för partierna att erövra sakfrågeägarskapet i så många sakfrågor som möjligt – kanske inte i alla frågor men i de viktigaste. Det är så man vinner val när väljarna åsiktsröstar. Sakfrågeägarskap har ett parti när partiets politik inom ett område bedöms vara den bästa av flest väljare. I valundersökningarna har vi mätt sakfrågeägarskapet för ett femtontal olika politikområden under längre tidsperioder, ofta ända tillbaka till 1979. De största förändringar vi kan notera i hur svenska folket värderar de olika

partiernas sakfrågepolitik gäller bedömningarna av Moderaternas sysselsättnings- och ekonomiska politik, där andelen personer som ger ett positivt betyg ökat mycket påtagligt samtidigt som bedömningen av Socialdemokraternas sysselsättningspolitik (men inte den ekonomiska politiken) blivit klart mindre positiv. Här kan vi verkligen tala om att väljarna gör en ny och annorlunda bedömning i valen 2006 och 2010 jämfört med valen för trettio år sedan. Socialdemokraterna har förlorat ägarskapet i sin gamla paradgren sysselsättningen. Moderaterna har tagit över tronen.

Andra större förskjutningar i ägarskapet av olika frågor kan iakttas för Centerpartiet när det gäller kärnkraften och miljön, för Folkpartiet när det gäller jämställdheten, för Kristdemokraterna när det gäller barnomsorgen, för Moderaterna när det gäller skolan, EU, skatterna och utrikespolitiken, för Vänsterpartiet på jämställdhetsområdet och för Miljöpartiet när det gäller kärnkraften. Centerpartiet har tappat väljaruppskattning när det gäller både kärnkraftspolitiken och miljön, Folkpartiet har förlorat i uppskattning på jämställdhetsområdet men vunnit ökat stöd på skolsidan, Kristdemokraterna har vunnit ökat stöd för sin barnomsorgspolitik precis som Vänsterpartiet och Miljöpartiet rönt ökat väljarstöd för sin politik när det gäller jämställdhet respektive kärnkraft.

Moderaterna är det parti som förändrat sitt sakfrågeägarskap mest påtagligt i väljarnas ögon. Partiet har inte bara vunnit klart ökat stöd när det gäller ekonomi och sysselsättning, även när det gäller skatter och utrikesfrågor har Moderaterna stärkt sitt väljarstöd. På två områden har dock Moderaterna tappat opinionsstöd – skolan (till FP) och EU.

På dessa uppräknade områden – med sysselsättningspolitiken och tronskiftet från S till M som det viktigaste exemplet – gör 2000-talets svenska väljare nya policybedömningar av partiernas politik jämfört med vad väljarna gjorde för tjuugo-trettio år sedan. Alla andra förändringar när det gäller ägarskap under de senaste trettio åren är klart mindre och statistiskt osäkra. Här har inte några nya väljare visat sig. Snarare gäller gamla invanda mönster. Och gamla invanda mönster förändras blott långsamt.

## God ekonomi hjälper, dålig ekonomi stjälper

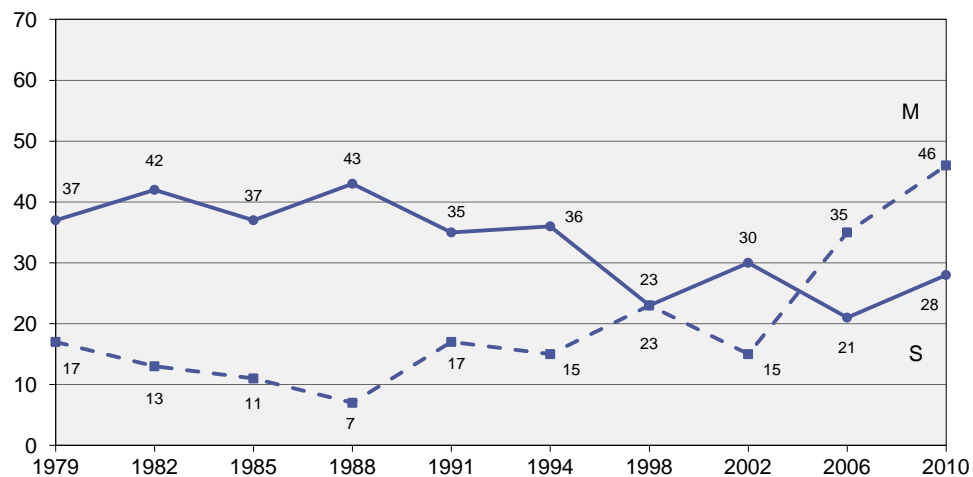
När ekonomin går bra belönas regeringar med extra röststöd på valdagen. Om ekonomin tvärtom går dåligt bestraffas de. Så lyder den hävdvunna sanningen. En sanning som dock kommit att nyanseras alltmer varefter vi fått tillgång till mer data. Den enkla belönings- och bestraffningsteorin håller långt ifrån alltid streck. Två aktuella svenska exempel kan illustrera. I valet 2006 när ekonomin gick rekordbra förlorade regeringen Persson (S) rekordstort och fick avgå. Fyra år senare när ekonomin också gick bra vann däremot regeringen Reinfeldt (M) röster och behöll regeringsmakten. Ett utfall i enlighet med teorin, ett utfall motsatt teorin (se figur 7).

**Figur 7. Andel som bedömer Socialdemokraternas respektive Moderaternas politik som bra när det gäller sysselsättning, Sveriges ekonomi och social trygghet 1979–2010 (procent)**

*Graph 7. Percentage considering the politics of The Social Democratic Party respectively The Moderate Party as good regarding employment, the Swedish economy and social security. Percent*

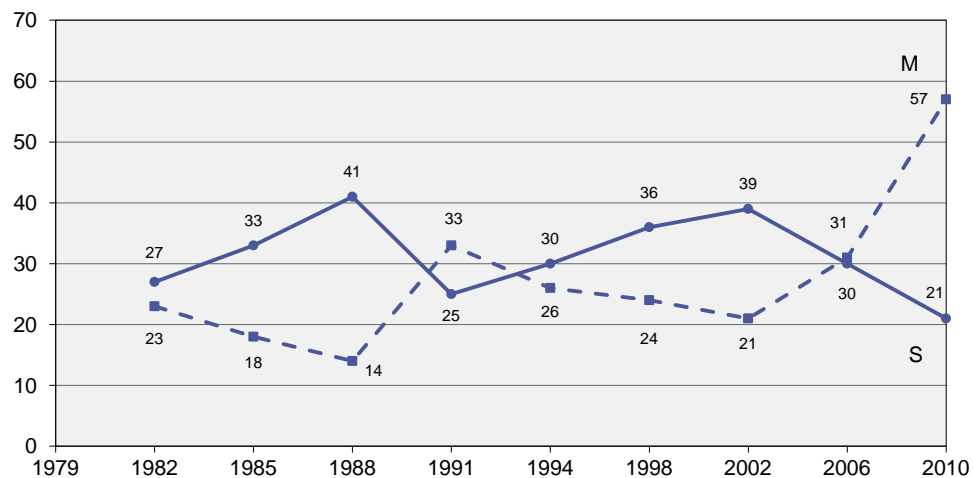
**Sysselsättningen**

Procent bra



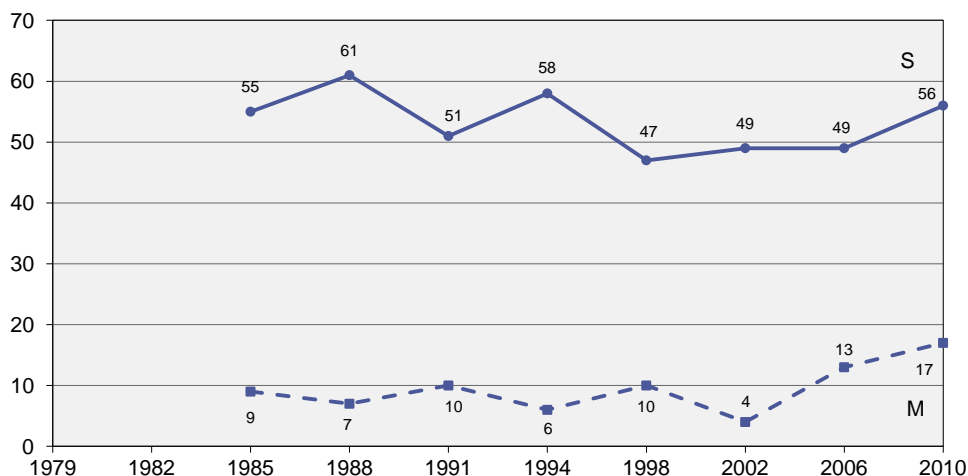
**Sveriges ekonomi**

Procent bra



## Social trygghet

Procent bra



**Kommentar:** Samtliga svars personer ingår i procentbasen. Resultaten bygger på öppna intervjufrågor där svars personerna får ange vilket eller vilka partier som har en bra respektive en dålig politik när det gäller svensk ekonomi, sysselsättning och social trygghet. Femton ytterligare politikområden ingår också i frågebatteriet. Andelen som svarar dålig politik är för Socialdemokraterna inom ekonomi – respektive sysselsättningsområdet: 1979: -/10, 1982 16/9, 1985 16/9, 1988 6/3, 1991 21/12, 1994 11/6, 1998 13/19, 2002 10/12, 2006 10/20 och 2010 17/13. Motsvarande resultat för Moderaterna är: 1979 - /19, 1982 19/22, 1985 17/18, 1988 13/13, 1991 10/13, 1994 20/20, 1998 18/18, 2002 22/15, 2006 14/13 och 2010 11/13. Frågan om svensk ekonomi fanns inte med i 1979 års valundersökning.

Vi tror oss veta varför det blev så. Rena ekonomiska överväganden räcker inte. Ansvar och skuld måste läggas till de ekonomiska bedömningarna om något skall hända på valdagen. Ekonomin måste politiseras och bli en sakfråga innan väljarna ekonomiröstar. Och det var vad som hände i valet 2010 och vad som inte hände i valet 2006. Moderaterna kunde ta åt sig en bit av äran för den goda ekonomin 2010. Socialdemokraterna lyckades inte med samma sak 2006.

Sett i ett längre perspektiv var graden av ekonomiröstning 2010 något av ett trendbrott eller kanske ett tillfälligt undantag. Sambandet 2010 mellan väljarnas ekonomibedömningar och partival är det starkaste vi uppmätt sedan våra mätningar startade 1985. Den långsamma trend vi har iakttagit med en sjunkande nivå på ekonomiröstandet i valen 1988–2006 bröts mycket tydligt i valet 2010. Om det innebär att *Homo Economicus* i framtiden kommer att vara den nya svenska väljaren är dock mer osäkert. Det hänger inte bara på vad som händer med ekonomin. Det avgörs också av vad som blir stridsfrågor i de kommande valen 2014 och 2018. Ekonomin måste politiseras annars händer inte mycket på valdagen.

## Att inneha regeringsmakten

Det är en nackdel att inneha regeringsmakten när det blir val. Regeringar brukar klart oftare tappa röster än vinna röster när de ställer upp till val. Det visar efterkrigstidens valstatistik från såväl Europa som USA. Regeringen Reinfeldts röstvinst på +1,1 procentenhet i valet 2010 var därför extra remarkabel. En av huvudorsakerna till den framgången var att alliansregeringen fick ett rekordpositivt betyg av svenska folket – både när



det gäller vad som gjorts och när det gäller förhoppningarna inför framtiden. Ingen regering sedan Valundersökningens första mätningar 1979 har bedömts lika positivt som regeringen Reinfeldt. Socialdemokraternas historiska sakfrågeägarskap när det gäller *regeringsfäihighet* tog de borgerliga över redan 2006, men med än större eftertryck i valet 2010.

Regeringsfrågan är en av de absolut viktigaste för väljarna på valdagen. Tendensen att rösta på sin favoritregering är mycket stark. Över tid kan vi dock notera en viss mycket svag nedgång i regeringsröstandet. Regeringsfrågan betyder något lite mindre för 2000-talets väljare. Föga förvånande kanske. I en globaliserad värld med medlemskap i EU och mer marknadslösningar minskar inflytandet för nationella regeringar.

Men huvudslutsatsen är att svenska folket fortfarande i allt väsentligt är regeringsröstare precis som tidigare. Inga nya väljare här alltså, annat än att Socialdemokraternas gamla försteg har ersatts av ett nytt borgerligt försteg.

## Partiledarna som dragplåster eller sänken

De allra flesta väljare tycker bra om partiledaren för det parti de röstar på och klart sämre om ledare för partier de inte röstar på. Partiledarpopulariteten är starkt färgad av partipopulariteten. Om vi tar hänsyn till detta fenomen och ser på vilka oberoende effekter – utöver partipopulariteten – som partiledarnas popularitet har på väljarnas röstning, finner vi i Sverige och i de flesta andra partidominerade demokratier relativt begränsade effekter. Det finns exempel på populära ledare som fungerat som dragplåster för sina partier (se tabellerna 5 och 6), och det finns exempel på impopulära ledare som snarare varit valsänken – men de är totalt sett inte särskilt vanligt förekommande och eventuella röstvinster respektive röstförluster är oftast förhållandevis små.

**Tabell 5. Sveriges populäraste partiledare bland samtliga väljare i valen 1979–2010 (medeltal)**

*Table 5. Most popular Party leaders 1979–2010. Average*

	Partiledare	Medeltal	År
1	Fredrik Reinfeldt (M)	+21	2010
2	Bengt Westerberg (FP)	+19	1985
3	Ingvar Carlsson (S)	+18	1988
4	Göran Persson (S)	+16	2002
5	Maria Wetterstrand (MP)	+15	2010
6	Carl Bildt (M)	+13	1998
7	Alf Svensson (KD)	+12	1998
8	Olof Palme (S)	+12	1982
9	Gudrun Schyman (V)	+11	1998
10	Olof Johansson (C)	+11	1988

**Kommentar:** Resultaten visar det högsta popularitetsmedeltal som de tio mest populära svenska partiledarna uppnått under perioden 1979–2010. Sammanlagt har trettio två olika partiledares popularitet mätts under perioden. Medeltalen kan variera mellan som mest +50 (gillar) till -50 (ogillar). Samtliga personer som besvarat intervjufrågan ingår i analysen.

**Tabell 6. Populärast bland det egna partiets sympatisörer vid valen 1979–2010 (medeltal)**

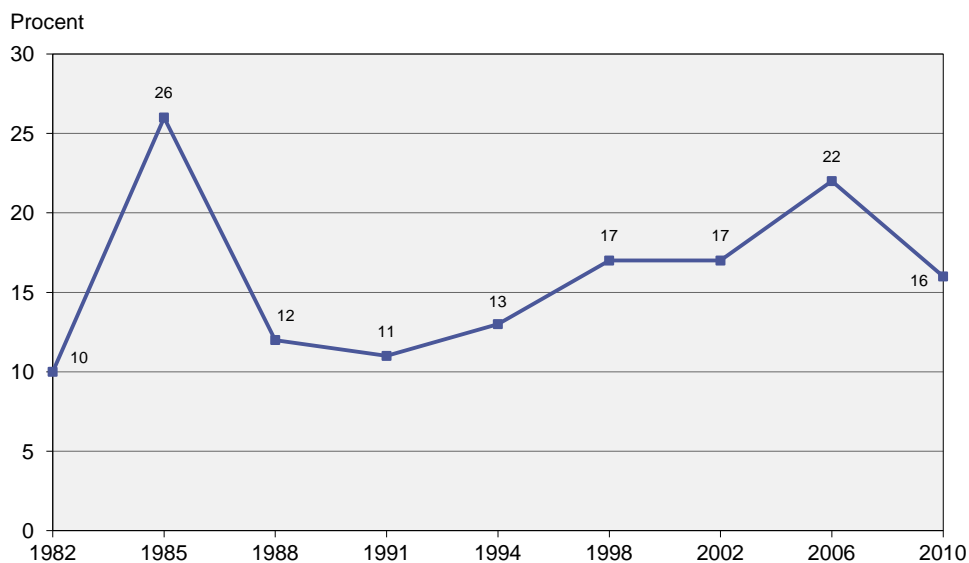
Table 6. Most popular Party leaders among the sympathizers of their own party 1979–2010. Average

	Partiledare	Medeltal	År
1	Fredrik Reinfeldt (M)	+42	2006, 2010
2	Alf Svensson (KD)	+42	1988
3	Gösta Bohman (M)	+41	1979
4	Carl Bildt (M)	+39	1998
5	Bengt Westerberg (FP)	+39	1985
6	Ulf Adelsohn (M)	+38	1985
7	Lars Werner (V)	+37	1985
8	Olof Palme (S)	+36	1985
9	Gudrun Schyman (V)	+36	1998
10	Göran Hägglund (KD)	+36	2006

**Kommentar:** Se tabell 5. Resultaten visar de högsta popularitetssiffrorna bland det egna partiets sympatisörer för de tio mest uppskattade partiledarna under valen 1979–2010. Max är +50 med -50 som min. Gudrun Schyman fick resultatet +39 bland FI-sympatisörer i valet 2010.

**Figur 8. Andel partibytare som anger någon partiledare som en faktor bakom det ändrade röstningsbeteendet i valen 1982–2010 (procent)**

Graph 8. Percentage of those who changed party that says it was affected by a Party leader 1982–2010. Percent



**Kommentar:** Resultaten visar andelen bland partibytare som på en öppen fråga nämner någon partiledare som en faktor bakom det ändrade partivalet. Frågan lyder: "Vad var det som fick Dig att rösta annorlunda i år jämfört med... (tidigare valår)?"

I Sverige är Fredrik Reinfeldt (M) ett dragplåster för Moderaterna i valet 2010, liksom Mona Sahlin (S) är ett sänke för Socialdemokraterna. Och Bengt Westerberg (FP) förtjänar att ha givit namn åt sin egen westerberg-effekt i valet 1985. Han var ett dragplåster. Ytterligare några exempel kan nämnas, men i de flesta val och när det gäller de flesta partiledare hittar vi varken några röstvärvare eller röstfördärvare. Partiledare som röstorsak för eller mot återfinns oftast bland enbart en minoritet av väljarna. De allra flesta väljer parti på andra grunder.

Personifieringsteorin – att person/ledare betyder mer än parti – har alltså än så länge ett svagt stöd i Valundersökningens resultat. Men kanske är en förändring på gång. Vi har mätningar tillbaka till 1979 och finner en svagt ökande tendens till att partiledarnas popularitet potentiellt kan påverka väljarnas röstande. Men det är inte möjligheten att bli potentiellt dragplåster som ökar, den möjligheten är stabil över tid. Det är istället risken att bli potentiellt sänke som blivit något större.

Men dessa mindre förändringar till trots – vårt sammanfattande resultat är att svenska väljare i huvudsak inte är några partiledarröstare, och att tendensen över tid att bli partiledarröstare är mycket svag. De oberoende effekterna av partiledarnas popularitet är fortsatt förhållandevis begränsade i Sverige.

## Politisk kunskap

Kunskaper är notoriskt svårt och kontroversiellt att studera. I valundersökningarna har vi försökt att minimera svårigheterna genom att mäta mycket och mäta brett. Sedan 1985 har vi tillgång till systematiska mätningar av svenska väljares politiska kunskaper inom fyra områden – om sakfrågor, om det politiska systemet, om ledande politiker och om partiernas ståndpunkter i centrala stridsfrågor.

Jämfört med väljare i andra demokratier tror vi oss se att svenska väljares politiska kunskaper ligger klart på den övre halvan, såväl jämfört med USA som med andra länder i Västeuropa. Om den svenska kunskapsnivån sedan är god eller tillräckligt god ur en demokratisk synvinkel kan alltid diskuteras. Vi tenderar dock att uppfatta flaskan som snarare halvfull än halvtom. Dock sett över tid kan vi inte se att svenska väljares kunskaper har ökat. Men tidsperspektivet är fortfarande relativt kort. Vi har än så länge bara genomfört systematiska mätningar sedan 1985.

Politiska kunskaper är inte enbart en viktig normativ faktor – goda och breda kunskaper är bra för en välfungerande demokrati. Politiska kunskaper är också mer konkret viktiga. De påverkar valet av parti. Våra kontrafaktiska analyser – där vi undersöker vad som skulle hända i valen om alla väljare var maximalt kunniga och röstade som de maximalt kunniga – visar att vissa partier i så fall skulle tendera att förlora röster medan andra skulle vinna. De stora partierna Socialdemokraterna och Moderaterna är de som tydligast skulle förlora röststöd om alla väljare vore bättre informerade medan Folkpartiet i första hand är det parti som skulle vinna fler röster. Om något så har de här tendenserna förstärkts under 2000-talet och i valet 2010.

## Väljarnas kontakter med partierna under valsapurten

En valrörelse är demokratins största och viktigaste samlingsplats. Normativt är det betydelsefullt att väljarna trivs på demokratitorget och finner den information och engagemang de behöver. Mot den bakgrunden är det tillfredställande att svenska väljare i de senaste valen på 2000-talet bedömer valrörelserna mer positivt än tidigare under 1980- och 1990-talen. Färre tycker att det "partikäbblas", att valrörelserna är "aggressiva" och att debatten är "svårbegriplig". Fler uppfattar valrörelsen som "intressant och spännande" liksom "saklig och informativ" (se tabell 7).

**Tabell 7. Väljarnas exponering för partiernas kampanjverksamhet under valrörelserna 1982–2010 (procent)**

Table 7. The voters exposure of the parties campaign activities during Election campaigns 1982–2010. Percent

	1982	1985	1988	1991	1994	1998	2002	2006	2010
Såg partiernas reklamslag på TV	-	-	-	-	-	-	-	-	69
Läste valbroschyr eller liknande trycksak	56	58	52	56	59	60	59	56	52
Besökt partis hemsida på Internet	-	-	-	-	-	8	9	14	19
Via sociala medier på Internet	-	-	-	-	-	-	-	-	13
Varit på valmöte eller annat arrangemang	13	12	10	12	11	10	10	9	8
Fått besök i hemmet eller blivit uppringd	4	4	2	2	8	10	3	4	8
Varit i personlig kontakt med valarbetare på arbetsplatsen	9	8	8	8	7	7	7	5	5
antal svarande	1 437	1 516	1 349	1 307	1 145	938	1 030	890	1 064

**Kommentar:** Resultaten är hämtade från svenska valundersökningar 1982–2010. Alla frågor inleds med frasen "Inför årets val...". Svarsalternativen som använts är "ja" eller "nej" utom för frågan om TV-reklam (tre alternativ "ja, flera gånger", "ja, någon gång" och "nej") och för frågan om huruvida man fått personligt besök i hemmet eller blivit uppringd. I tabellen har svaren "ja, fått besök", "ja, blivit uppringd" och "ja, fått besök och blivit uppringd" slagits samman.

Väljarnas mer positiva värdering av sentida valrörelser behöver inte nödvändigtvis ha att göra med genom vilka kanaler de konfronteras med vad som händer. Men faktum är att väljarnas exponering för valrörelserna har förändrats mycket genom åren. Andelen personer som följer politiken och valdebatten via gammalmedia har minskat samtidigt som andelen som tar del av valrörelsen via nätet gått upp gradvis. En indikation på att äldre exponeringsformer inte är lika frekventerade idag är att svenska vals största mötesplats – den avslutande partiledardebatten i SVT – inte samlar lika stora skaror som förr. År 2010 uppgav 57 procent av deltagarna i Valundersökningen att de sett något av partiledardebatten. Motsvarande andel var 73 procent i valet 1979.

Andra äldre kontaktvägar mellan väljare och partier som minskat i användande är besök på valmöten eller arbetsplatsbesök. Men det finns också äldre kanaler som fortfarande utnyttjas lika flitigt som tidigare. Läsandet av partiernas valbroschyrer har inte minskat. Det omfattar än idag cirka halva valmanskåren. Också telefonkontakter hänger med på samma nivå som på 1990-talet ("drabbar" cirka 10 procent).

Det som har ökat är väljarnas parti- och politikexponering via nätet. Dock inte drastiskt 2010 utan mer långsamt och gradvis under de senaste femton åren. Andelen som besökt något partis hemsida under valrörelsen har exempelvis gått upp från 8 till 19 procent mellan 1998 och 2010. Kontakter via sociala medier omfattar 13 procent av väljarna 2010. Och "gammelmedia" har inte gett upp. Andelen personer som följer valrörelsen via någon morgontidnings-, kvällstidnings- eller TV-kanals hemsida har ökat markant från cirka 10–15 procent i valet 1998 till omkring 30–40 procent 2010 (se tabell 8).

**Tabell 8. Andel väljare som besökt olika politiska hemsidor "flera gånger" under svenska valrörelser 1998–2010 bland nätanvändare och bland samtliga väljare (procent)**

Table 8. Percentage of voters that have visited different political web sites several times during Election campaigns 1998-2010. By internet users and by all voters. Percent

	Nätanvändare				Samtliga väljare				Diff 1998– 2010
	1998	2002	2006	2010	1998	2002	2006	2010	
Någon morgontidnings hemsida	33	30	40	45	14	20	32	39	+25
Någon kvällstidnings hemsida	38	35	45	46	16	23	36	40	+24
Någon TV-kanals hemsida	24	22	25	33	10	15	20	29	+19
Riksdagens hemsida	-	7	6	5	-	5	5	5	-
Valmyndighetens hemsida	-	5	7	10	-	3	6	9	-
Vänsterpartiets hemsida	6	6	5	3	3	4	4	3	±0
Socialdemokraternas hemsida	11	8	9	9	5	5	7	8	+3
Centerpartiets hemsida	6	4	6	6	3	3	5	5	+2
Folkpartiets hemsida	7	7	8	6	3	5	6	5	+2
Moderaternas hemsida	13	8	10	9	5	5	8	8	+3
Kristdemokraternas hemsida	5	5	6	4	2	3	5	4	+2
Miljöpartiets hemsida	5	5	6	8	2	3	5	7	+5
Sverigedemokraternas hemsida	-	-	-	7	-	-	-	6	-
Feministiskt initiativs hemsida	-	-	-	2	-	-	-	2	-
Piratpartiets hemsida	-	-	-	2	-	-	-	2	-
En eller flera riksdagskandidaters hemsida	5	4	3	4	2	3	2	4	+2

**Kommentar:** Resultaten är hämtade från valundersökningarnas eftervalsenkäter 1998, 2002, 2006 och 2010. Frågan lyder: "Har Du under [valår] besökt någon eller några av följande hemsidor på Internet för att få information om politik eller vad de politiska partierna står för?" Svarsalternativen är "ja, flera gånger", "ja, någon gång" och "nej, aldrig". De som uppger att de inte har tillgång till Internet ombeds att hoppa över frågan. Valmyndigheten existerade inte 1998. Andelen väljare med tillgång till Internet har varit 42, 67, 79 procent respektive 88 procent vid valen 1998, 2002, 2006 och 2010 (n=356, 680, 1023 respektive 978).

Men den verkligt stora nyheten är att politisk TV-reklam har kommit till Sverige. I EUP-valet 2009 begicks premiären som följdes upp i riksdagsvalet 2010. Och omedelbart seglade TV-reklaminslagen upp som den mest frekventerade kanalen mellan väljare och partier. I valrörelsen 2010 uppger hela 69 procent av Valundersökningens svarspersoner att de sett något reklamslag för något parti (flest såg S- och M-reklam, därefter kom reklam för SD).

Internationellt sett är svenska väljare förhållandevis lite i *direktkontakt* med partier och politiker under valrörelser. I de flesta andra länder som undersökts är väljare både mer aktiva själva och mer utsatta för kontakter från partier. Svenska väljare frekventerar mer indirekta vägar via massmedier och idag via nätet.

Denna svenska passivitet vad gäller direktkontakter återfinns också i kontaktagandet och försöken att påverka väljare emellan. Andelen svenska väljare som agerat opinionsbildare, och anger att de försökt påverka någon annan person att rösta på ett visst parti, är internationellt låg – endast kring 15–17 procent i samtliga val sedan 1982. Dom flesta av oss låter partierna och medierna sköta opinionsbildningen. Och härvidlag har vi inte förändrats under de senaste trettio åren.

Huvudslutsatsen är dock att stora förändringar har skett i väljarnas kontakter med partierna. Många äldre kontaktvägar lever vidare, men det är nätkontakterna som växer. Men den största nyheten är TV-reklamens snabba genomslag. Den blev med en gång svenska valrörelsernas mötesplats nummer ett.

## Valrörelserna avgör?

Allt fler väljare bestämmer sitt partival allt senare. På 1960-talet angav cirka 20 procent att de bestämde sig först under valrörelsen. I valen under 2000-talet har motsvarande andel stigit till omkring 55 procent. Antalet senbeslutande väljare har blivit klart fler i Sverige. Samtidigt har också andelen som byter parti under valrörelserna ökat – från strax under 10 procent under 1960-talet till 17–18 procent i de senaste valen 2002–2010. Alltså, fler som bestämmer sig sent och fler som byter parti sent. Det innebär att betydelsen av valrörelsen *potentiellt* har blivit klart större i Sverige. Möjligheten att större partiförskjutningar inträffar sent under valrörelserna har ökat.

Men i praktiken, om vi ser på hur de olika partiernas röstsiffror påverkats av sena partibytten under valspurten, finner vi inte några dramatiska förändringar. Mycket av det ökande partibytandet har tagit ut sig självt i ömsesidigt kompenserande väljarströmmar. Dock de tretton valrörelser sedan 1968 som vi kan närstudera med hjälp av valundersökningarna visar att partiernas största nettoförskjutningar upp eller ned i samtliga fall inträffat under senare tids valrörelser från och med 1982. Under valen på 1960- och 1970-talen tenderade partierna att nettovinna eller nettoförlora mindre.

Moderaternas största valrörelseförändring någonsin inträffade i valet 2010 (förlust -3,6 procentenheter, främst tapp på grund av att M-sympatisörer stödröstade på C och KD). Motsvarande rekord för Socialdemokraterna är -2,6 procentenheter i valen 2006 respektive 1994. Miljöpartiets största nettoförändring inträffade 2002 (en vinst på +2,1 procentenheter, i första hand stödröster från S och V). Även Folkpartiet noterade störst nettoförändring i valspurten 2002 – en framgång på hela +4,1 procentenheter (språktestfrågan bland annat). Vänsterpartiet upplevde sin maxförändring 1991 och 1982 med en nettovinst på i båda fallen på +1,6 procentenheter; främst hämtade från S; i valet 1982 med hjälp av Kamrat 4 procent. För ett parti innebar valspurten 1985 den största nettoförskjutningen. Det gäller Centerpartiet som spurt tappade på valsamarbetet mellan C och KD, vilket ledde till att Centerpartiet tappade -3,0 procentenheter och Kristdemokraterna vann +2,5 procentenheter.

Alla partier tenderar inte över tid att drabbas eller gynnas lika mycket röstmässigt under valrörelserna. Det finns partier som är dåliga valspurtare medan andra partier brukar lyckas bättre. Genomsnittligt över de tretton valrörelser som vi har undersökt sedan 1968 är Socialdemokraterna mycket tydligt den sämsta spurtaren. Partiet har nettoförlorat röster i tolv valrörelser av tretton. Även Moderaterna har genomsnittligt tappat mer röster än de vunnit under valrörelserna.

Mindre partier tenderar att vara mer framgångsrika under valspurten. Mest påtagligt syns det för Vänsterpartiet som nettovunnit röster i elva av tretton valrörelser. Men även Centerpartiet och Kristdemokraterna tenderar att vinna mer än de förlorar i valspurten. Detsamma gäller också icke-etablerade partier som Ny Demokrati och Sverigedemokraterna. Mönstret är alltså att större partier får släppa till röster under valens sista veckor när även mindre partier kommer med i valdebatten och uppmärksammas på väljarnas radarskärmar.

Andelen senbeslutare liksom partibytare har blivit klart högre i svenska valrörelser. Potentiellt kan det innebära att valrörelserna kan betyda mer för hur valen går. Men så har hittills skett i mycket begränsad omfattning. Men en viss tendens finns dock att partierna förlorar eller vinner mer röster under sentida valrörelser jämfört med hur det var på 1960- och 1970-talen. Valrörelseväljande är något nytt och det betyder något mer än tidigare.

## Det nya nu

Till slut skall vi sammanfatta våra resultat i snabb punktform. Vi fokuserar på utvecklingen under de senaste trettiofem åren sedan valen 1976/79. Dessförinnan har vi tillgång till något tunnare och mer osäkra mätningar. När vi talar om nytt och gammalt eller upp- respektive nedgångar är det alltså i huvudsak perioden 1976/79 till 2010 vi refererar till.

Vi börjar med sju förändringar som är de mest tydliga i vår studie. Här kan vi verkligen tala om nya svenska väljare.

- Partiernas grepp om väljarna har försvagats. Partiidentifikationen har minskat kraftigt.
- Väljarrörligheten har ökat mycket. Andelen partibytare är rekordhög i valen 2006 och 2010.
- Väljare röstar alltmer taktiskt. Andelen stödröster på olika mindre partier har fördubblats sedan 1970-talet.
- Det ideologiska klimatet har förändrats åt höger. Väljaropinionen på 2000-talet är klart mer högerorienterad jämfört med 1979 och än mer jämfört med 1968.
- Socialdemokraterna har enligt väljarnas bedömningar tappat sakfrågeägarskapet till Moderaterna i två av partiets gamla paradgrenar – regeringsfrågan och sysselsättningen. Lägg därtill att Socialdemokraterna också förlorat sakfrågeägarskapet till Moderaterna när det gäller ekonomin.
- Klassröstningen fortsätter att minska, speciellt i jämförelse med 1950-talet – men också jämfört med 1970-talet.
- Nätet och TV-reklam är två helt nya informationskanaler mellan väljare och partier. Nätkommunikationerna växer gradvis inte i raketfart. TV-reklamen slog dock igenom i raketfart i valen 2009/2010 och blev kontaktväg nummer ett för väljarna.

Övriga förändringar vi funnit är mindre eller kanske ibland inga förändringar alls, bara statistiska krusningar. Vi samlar dem dock i tretton punkter.

- Valdeltagandet har minskat, dock gått upp något i de två senaste valen. Deltagandet i olika sociala grupper har blivit något mer ojämnt. Valdeltagandet har gått ned mest bland unga, arbetare, lågutbildade och på landsbygden.
- Personröstningen är fortfarande låg i riksdagsvalen, och har minskat något jämfört med premiäråret 1998. Väljare vill inte kryssa för okända kandidater.
- Det allmänna politikerförtroendet är på samma nivå idag som i mitten av 1970-talet. Men däremellan föll först förtroendet fram till mitten av 1990-talet för att därefter göra en stark *comeback*, speciellt i valet 2010.
- På svenska väljares viktighetsagenda brukar ofta sysselsättningen ligga högt. Områden som blivit viktigare för väljarna på 2000-talet och hamnat högre upp på dagordningen är främst frågor som har att göra med vård, omsorg, skola, men också invandring/flyktingar.
- Åsiktsröstningen har minskat jämfört med rekordåren kring 1980 då löntagarfonder, socialisering av banker och kärnkraften var hett omstridda stridsfrågor i Sverige.
- Ekonomin är alltid en röstningsfråga, dock speciellt när ekonomin är en politiserad fråga som 2010. Ekonomiröstning snarare minskar än ökar trendmässigt i Sverige.
- Väljare har favoritregeringar och regeringsröstar mycket tydligt. Om än i en något minskande utsträckning. Sittande regeringar internationellt och i Sverige brukar tappa röststöd i val. Det är ingen valfördel att inneha regeringsmakt.
- Svenska väljare partiledarröstar i en begränsad omfattning. Över tid kan vi dock eventuellt iakttä en viss ökning. Bengt Westerberg (FP) är ett exempel på ett dragplåster för sitt parti i valet 1985 precis som Fredrik Reinfeldt (M) var ett dragplåster 2010 och Mona Sahlin (S) var ett sänke.
- Om väljarnas kunskap om politik och vad valen gäller är god, åtminstone tillräckligt god eller dålig kan alltid diskuteras. Utifrån Valundersökningens systematiska mätningar sedan 1980-talet är vår slutsats att flaskan snarare är halvfull än halvtom. Över tid kan vi dock inte spåra någon ökning i kunskaperna, men heller inte någon minskning. Även de tydliga samband som finns mellan graden av kunskap och valdeltagande respektive partival är i det väsentliga desamma över tid.
- Alltfler väljare bestämmer sitt partival under valrörelsen och alltfler byter parti under valets sista veckor. Potentiellt innebär det att valrörelserna har blivit viktigare för hur valen går. Vi kan också se en svag tendens till att dagens partier nettovinner eller nettoförlorar röststöd i större utsträckning under valrörelserna än som var fallet under 1970-talet. Spurten har blivit viktigare.
- Det är för mycket att tala om en könskamp vid valurnorna. Kvinnor och män röstar inte speciellt olika i Sverige. Och har aldrig gjort. Men en svag tendens till ökande skillnader kan iakttas. På 2000-talet röstar kvinnor mer Rödgrönt medan män röstar mer borgerligt, framförallt på



Moderaterna. Lägg därtill att riksdagens nya parti Sverigedemokraterna har ett starkare stöd bland män än bland kvinnor.

- Det är också överdrivet att tala om en generationskamp. Dock har skillnaden i hur unga och äldre väljare röstar ökat i Sverige under 2000-talet. Yngre väljare röstar klart mer Rödgrönt samtidigt som äldre tenderar att stödja Alliansen.
- Religiositet har alltid haft ett kanske underskatta samband med röstning. Regelbundna kyrkobesökare tenderar att rösta klart mer borgerligt än andra väljare. Och den tendensen har enbart försvagats marginellt. Antalet kyrkobesökare minskar i det sekulariserade Sverige, men de som är kvar röstar fortfarande till övervägande delen på Kristdemokraterna eller på något annat borgerligt parti.

Mycket är nytt, men mycket är också detsamma. Förändringar sker för det mesta långsamt och gradvis. Vi har få om några exempel på riktigt abrupta omkastningar. Det tar tid innan nya väljare framträder. Länge och oftast är det snarare fråga om nygamla väljare. Men om vi avslutningsvis skulle peka ut den kanske viktigaste förändringen – den största nyheten – måste det bli den *ökande rörligheten* i väljarkåren. Nya svenska väljare på 2000-talet är mycket mer lättrolliga och mindre partitrogna än 1950-talets eller 1970-talets mer trofasta väljare. Nya svenska väljare är framförallt rörliga väljare.



## Fakta om statistiken

Valundersökningen (ibland även benämnd "Valbeteendeundersökningen") är en urvalsundersökning som genomförts i samarbete mellan SCB och Statsvetenskapliga institutionen vid Göteborgs universitet vid varje ordinarie riksdagsval sedan 1956. Även folkomröstningarna 1957, 1980, 1994 och 2003, liksom Europaparlamentsvalen sedan 1995 ingår i mätserien. Riksdagen bekostar undersökningarna och de är självfallet partipolitiskt neutrala.

Valundersökningarna genomförs i huvudsak som besöksintervjuer. Med start vid valet 1973 är undersökningarna utformade som rullande tvåstegspaneler. Hälften av svarspersonerna 2010 intervjuades också 2006, och den andra hälften kommer att intervjuas en andra gång vid nästa riksdagsval 2014. Halva urvalet intervjuas före valet och den andra halvan efter valet. De som intervjuas före valet får efter valet besvara en kort enkät.

Valundersökningarnas population består av röstberättigade svenska medborgare i åldrarna 18–80 år boende i Sverige. Röstberättigade utlands-svenskar ingår alltså inte i undersökningen. Urvalet 2010 drogs från SCB:s befolkningsregister (RTB) som ett obundet slumpmässigt urval omfattande 3 963 personer (nettourval). Svarefrekvensen var 69 procent. Ungefär lika många intervjuer genomfördes ansikte mot ansikte, ofta i svarspersonernas hem, som per telefon. Många upptagna eller svårånträffade personer ställde enbart upp efter det att de erbjudits nedkortade telefonintervjuer. En genomsnittlig besöksintervju tog strax över en timme att genomföra.

Den genomsnittliga avvikelsen per parti mellan den viktigaste beroende variabeln – partivalet – och det officiella valresultatet var endast 0,6 procentenheter. Det är något högre än vid 2006 års undersökning, men betyder ändå att andelen partiväljare i undersökningen överensstämmer mycket väl med fördelningen i hela väljarkåren.

Valundersökningen hittas på SCB:s webbplats, [www.scb.se](http://www.scb.se), under *Hitta statistik/Statistik efter ämne/Demokrati*.

För mer information om valforskningsprogrammet vid Statsvetenskapliga institutionen i Göteborg hänvisas till <http://www.valforskning.pol.gu.se/>



## Referenser

Alford, Robert B. (1962). *A Suggested Index of the Association of Social Class and Voting*. *Public Opinion Quarterly* 26: 417–425.

Brothén, Martin, Red. (2003). *Svenska poströstare*. Göteborgs universitet, Statsvetenskapliga institutionen.

Dahlberg, Stefan, Henrik Oscarsson, Richard Öhrvall & Göteborgs Universitet. Statsvetenskapliga Institutionen (2008). *Förtida röstning i Sverige*. Göteborg, Statsvetenskapliga institutionen, Göteborgs universitet.

Nieuwbeerta, Paul (1995). *The Democratic Class Struggle in Twenty Countries 1945–1990*. Amsterdam, Thesis Publishers.

Oscarsson, Henrik & Sören Holmberg (2013). *Nya svenska väljare*. Stockholm, Norstedts Juridik



# In English

## List of tables

Table 1. Election results in the Swedish Riksdag election 19 September 2010 .....	8
Table 2. Difference between men and women in party voting. Percentage points.....	12
Table 3. Tactical voting. Percent .....	16
Table 4. Important issues for party election 1979–2010. Percent .....	17
Table 5. Most popular Party leaders 1979–2010. Average .....	23
Table 6. Most popular Party leaders among the sympathizers of their own party 1979–2010. Average.....	24
Table 7. The voters exposure of the parties campaign activities during Election campaigns 1982–2010. Percent .....	26
Table 8. Percentage of voters that have visited different political web sites several times during Election campaigns 1998-2010. By internet users and by all voters. Percent .....	27

## List of graphs

Graph 1. Election participation and percentage of those who voted in advance in elections to the Swedish Riksdag 1921–2010. Percent.....	9
Graph 2. Alford's class voting index 1956–2010.....	11
Graph 3. Political confidence 1968–2010. Percent .....	13
Graph 4. Degree of party identification 1956–2010. Percent.....	14
Graph 5. Percentage of voters changing parties between elections 1956–2010. Percent.....	15
Graph 6. How Swedes place themselves on the left-right scale 1968–2010. Percent.....	19
Graph 7. Percentage considering the politics of The Social Democratic Party respectively The Moderate Party as good regarding employment, the Swedish economy and social security. Percent.....	21
Graph 8. Percentage of those who changed party that says it was affected by a Party leader 1982–2010. Percent .....	24

## List of terms

	<i>Partinamn</i>	<i>Party names</i>
M	Moderata samlingspartiet	The Moderate Party
C	Centerpartiet	The Centre Party
FP	Folkpartiet liberalerna	The Liberal Party
KD	Kristdemokraterna	The Christian Democratic Party
MP	Miljöpartiet de Gröna	The Green Party
S	Socialdemokraterna	The Social Democratic Party
V	Vänsterpartiet	The Left Party
SD	Sverigedemokraterna	The Sweden Democrats
Övr	Övriga partier	Other parties

<b>A</b>		Röstande	Voters
Antal	Number	Röstberättigade	Eligible voters
		Röster	Votes
<b>F</b>		<b>S</b>	
Förtroende	Confidence	Samtliga	Total
<b>H</b>		Sjukvård	Medical care
Höger	Right	Skala	Scale
		Skifte	Change
<b>K</b>		Sysselsättning	Employment
Kvinnor	Women	<b>V</b>	
Kön	Sex/Gender	Val	Election
<b>M</b>		Valdeltagande	Electoral participation
Mobilisering	Mobilisation	Valmyndigheten	The Election Authority
Misstro	Distrust	Valrörelse	Election campaign
Män	Men	Väljare	Voter
<b>O</b>		Vänster	Left
Ogiltig	Invalid	<b>Å</b>	
<b>P</b>		Ålder	Age
Partiledare	Party leader	Åsikt	Opinion
Procent	Percent		
<b>R</b>			
Regering	Government		
Rörlighet	Volatility		





## Allt mer lättrörliga väljare

*Allt mer lättrörliga väljare* är den sextonde rapporten i SCB:s rapportserie Demokratistatik. Sedan 1956 har SCB, i samarbete med Statsvetenskapliga institutionen vid Göteborgs universitet, genomfört väljarundersökningar i samband med folkomröstningar och val till riksdag och Europaparlament. Denna rapport baseras på den intervjuundersökning som genomfördes i samband med 2010 års riksdagsval.

Rapporten har skrivits av Henrik Oscarsson och Sören Holmberg vid Statsvetenskapliga institutionen, Göteborgs universitet.

ISSN 1654-5656 (Online)

ISSN 1652-6945 (Print)

ISBN 978-91-618-1593-7 (Print)

All officiell statistik finns på: **[www.scb.se](http://www.scb.se)**

Statistikservice: tfn 08-506 948 01

All official statistics can be found at: **[www.scb.se](http://www.scb.se)**

Statistics service, phone +46 8 506 948 01