

# Hur mår vi i Sverige? – en undersökning om folkhälsan

Hej! Du får det här brevet eftersom du har blivit utvald att delta i Folkhälsomyndighetens undersökning "Hälsa på lika villkor?".

Genom undersökningen kan vi följa hälsans utveckling i Sverige. Ökar eller minskar våra hälsoproblem? Är någon grupp mer drabbad än andra? Dina svar bidrar till att ge våra politiker ett bra underlag i frågor som gäller din och andras hälsa.

Folkhälsomyndigheten har tagit fram undersökningen i samarbete med Sveriges 21 regioner. Statistikmyndigheten SCB ansvarar för utskick och insamling av svar.

## Dina svar är viktiga och skyddas

Du är en av 110 000 personer i åldern 16 år och äldre som blivit slumpmässigt utvalda från befolkningsregistret. Dina svar kan inte ersättas av någon annans. Det är frivilligt att delta i undersökningen men dina svar är mycket betydelsefulla. Ju fler som svarar desto bättre blir undersökningens kvalitet, vilket bidrar till rätt beslut om åtgärder för hälsa och välbefinnande för dig och övriga befolkningen.

Dina svar skyddas och det kommer inte att framgå vad just du har svarat när undersökningens resultat redovisas.

## Så här gör du

Gå in på [www.insamling.scb.se/eleg](http://www.insamling.scb.se/eleg) för att besvara frågorna. Logga in med din e-legitimation eller med de inloggningsuppgifter du fått hemskickade.

Om du inte vill delta är vi tacksamma om du kontaktar oss. Då får du inga påminnelser om enkäten.

## Stort tack på förhand för din medverkan!

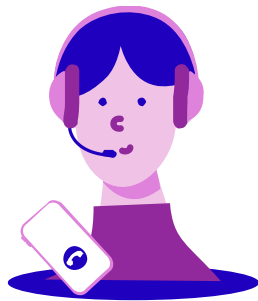
Med vänlig hälsning

Joakim Stymne, Generaldirektör SCB

Karin Tegmark Wisell, Generaldirektör Folkhälsomyndigheten

---

## Undrar du över något? Kontakta oss gärna!



### Frågor om undersökningen

SCB:s uppgiftslämnarservice

010-479 69 30

[enkat@scb.se](mailto:enkat@scb.se)

SCB, D/INS/IH, 701 89 Örebro

[www.scb.se/halsa](http://www.scb.se/halsa)

---

## Mer om undersökningen

### Vem använder svaren och hur?

Undersökningens resultat används för att framställa statistik av stort samhällsintresse och i linje med Folkhälsomyndighetens och regionernas uppdrag, t.ex. årlig folkhälsorapportering och uppföljning av hälsa i olika grupper.

Dina svar kompletteras med uppgifter som redan finns på SCB. Det är uppgifter om kön, ålder, civilstånd, familjeställning, antal barn, eget och föräldrars födelseland, invandringsår, migrationsbakgrund, boendeområde, geografisk information, utbildning, yrke, arbetssektor, inkomster, bidrag och sjuk- och aktivitetsersättning. Eventuell information om sjukskrivning kommer att hämtas från Försäkringskassan och eventuell vård, läkemedelsanvändning och framtida dödsorsaker från Socialstyrelsens register.

SCB bearbetar uppgifterna och överlämnar dem sedan till Folkhälsomyndigheten för fortsatt bearbetning och analys.

Folkhälsomyndigheten lämnar uppgifterna vidare till de regioner som är beställare av data. Folkhälsomyndighetens och övriga beställares behandling av uppgifterna omfattas av statistiksekretess (se nedan). Uppgifterna kan komma att lämnas ut till forskare eller andra som tar fram statistik. Sådan forskning och statistikverksamhet omfattas också av sekretess.

För att möjliggöra uppföljningar med registeruppgifter och en ny undersökning skapar SCB löpnummer som kopplas till personnummer för de som deltar i undersökningen. Kopplingen sparas avskilt från enkätsvar och registeruppgifter, och levereras till Folkhälsomyndigheten efter avslutad bearbetning vid SCB.

### Hur skyddas dina svar?

Det kommer inte att framgå vad just du har svarat när undersökningens resultat redovisas. Uppgifter om enskildas

personliga och ekonomiska förhållanden skyddas av sekretess och alla som arbetar med undersökningen har tystnadsplikt. Sekretessen gäller enligt 24 kap. 8 § offentlighets- och sekretesslagen (2009:400). Samma sekretesskydd gäller hos Folkhälsomyndigheten.

### Hur behandlas personuppgifterna?

SCB är personuppgiftsansvarig för den behandling av personuppgifter som SCB utför. Folkhälsomyndigheten och regionerna är personuppgiftsansvariga för den behandling av personuppgifter som de utför.

Dina personuppgifter kommer att behandlas i enlighet med EU:s dataskyddsförordning, lagen (2001:99) och förordningen (2001:100) om den officiella statistiken och övrig gällande lagstiftning.

SCB:s och Folkhälsomyndighetens rättsliga grund för att behandla dina personuppgifter är att behandlingen är nödvändig för att utföra en uppgift av allmänt intresse (att framställa statistik). Mer information om hur SCB och Folkhälsomyndigheten behandlar personuppgifter hittar du på [www.scb.se/personuppgifter](http://www.scb.se/personuppgifter) och på [www.folkhalsomyndigheten.se/gdpr](http://www.folkhalsomyndigheten.se/gdpr).

Du har rätt att få en kopia, ett registerutdrag, av de personuppgifter som SCB behandlar om dig. Gå in på [www.scb.se/registerutdrag](http://www.scb.se/registerutdrag). Du har även i vissa fall rätt att få dina uppgifter raderade. Samma rättigheter gäller hos Folkhälsomyndigheten.

Om du är missnöjd med hur dina personuppgifter behandlas har du rätt att lämna in klagomål till Integritetsskyddsmyndigheten.

### Har du frågor om personuppgifter?

**Kontakta SCB:s dataskyddsombud:**  
010-479 40 00, [dataskyddsombud@scb.se](mailto:dataskyddsombud@scb.se),  
SCB, 701 89 Örebro

**Kontakta Folkhälsomyndigheten:**  
Dataskyddsombud:  
[dataskyddsombud@folkhalsomyndigheten.se](mailto:dataskyddsombud@folkhalsomyndigheten.se),

Folkhälsomyndigheten:  
Folkhälsomyndigheten, 171 82 Solna  
[www.folkhalsomyndigheten.se](http://www.folkhalsomyndigheten.se)

### Var publiceras resultaten?

Resultaten publiceras på Folkhälsomyndighetens hemsida: [www.folkhalsomyndigheten.se](http://www.folkhalsomyndigheten.se)

---

## Vi beskriver Sverige



Foto: iStock, Naruedom

Den officiella statistiken berättar om Sverige och bidrar till samhällets utveckling genom att vara objektiv och relevant. Den bidrar även till en faktabaserad samhällsdebatt och väl underbyggda beslut. Statistikansvariga myndigheter tar fram statistik på uppdrag av regeringen.