

Konjunkturstatistik, löner för statlig sektor, september 2017

Salaries in The Governmental Sector, September 2017

I korta drag

Löneökningen för statlig sektor var 2,0 procent

Den preliminära genomsnittliga månadslönen för månadsavlönade inom statlig sektor var 36 530 under september 2017. Detta är en ökning med 2,0 procent sedan september 2016.

För civilförvaltningen ökade lönerna med 2,3 procent och för försvaret minskade lönerna med 0,2 procent.

För kvinnor inom statlig sektor ökade lönerna med 2,5 procent medan männens löner ökade med 1,5 procent.

Förändringstalen är baserade på skillnader mellan de definitiva lönerna 2016 och de preliminära lönerna 2017.

Antal sysselsatta ökade med 2,2 procent

Antalet sysselsatta inom den statliga sektorn var 245 480 under september 2017. Detta är jämfört med september 2016 en ökning med 5 180 personer eller 2,2 procent. De sysselsatta var fördelade på 127 020 kvinnor och 118 450 män.

Inom civilförvaltningen var antalet sysselsatta 220 050 under september 2017. Detta är jämfört med september 2016 en ökning med 3 300 personer.

Inom försvaret ökade antalet anställda med 1 820 personer till 24 200 under samma period.



Statistiska centralbyrån
Statistics Sweden

Valter Hultén, tfn 08-545 292 40
valter.hulten@mi.se
www.mi.se

Caroline Ledin, SCB, tfn 010-479 61 14
caroline.ledin@scb.se
www.scb.se

Statistiken har producerats av SCB på uppdrag av Medlingsinstitutet (MI), som ansvarar för officiell statistik inom området.

ISSN 1654-2711 Serie AM – Arbetsmarknad. Utkom den 30 november 2017.
URN:NBN:SE:SCB-2017-AM17SM1711_pdf
Tidigare publicering: Se avsnittet Fakta om statistiken.
Utgivare av Statistiska meddelanden är Helen Stoye, SCB.

Innehåll

| | |
|--|-----------|
| Statistiken med kommentarer | 3 |
| Löner | 3 |
| Genomsnittlig månadslön för månadsavlönade och procentuell förändring fördelad efter heltid/deltid | 3 |
| Genomsnittlig månadslön för månadsavlönade och procentuell förändring fördelad efter myndighetsgrupper | 3 |
| Sysselsättning | 4 |
| Antal sysselsatta och procentuell förändring | 4 |
| Tabeller | 5 |
| 1. Statlig sektor – genomsnittlig månadslön för månadsavlönade, fördelad efter myndighet, september 2017 | 5 |
| 2. Statlig sektor – definitiv genomsnittlig månadslön för månadsavlönade, inklusive retroaktiv lön, fördelad efter myndighet, september 2016 | 6 |
| 3. Statlig sektor – genomsnittlig månadslön för månadsavlönade fördelad efter näringsgren, september 2017 | 7 |
| 4. Statlig sektor – genomsnittlig månadslön för månadsavlönade, utveckling fr.o.m. september 2015 t.o.m. september 2017 | 8 |
| 5. Statlig sektor – antal sysselsatta fördelade efter myndighet, september 2017 | 9 |
| 6. Statlig sektor – antal sysselsatta fördelade efter län, september 2017 | 10 |
| 7. Statlig sektor – antal sysselsatta fördelade efter näringsgren, september 2017 | 11 |
| Fakta om statistiken | 12 |
| Inledning | 12 |
| Detta omfattar statistiken | 12 |
| Objekt och population | 12 |
| Statistiska mått | 12 |
| Variabler | 13 |
| Redovisningsgrupper | 13 |
| Så görs statistiken | 13 |
| Statistikens tillförlitlighet | 13 |
| Bortfall | 13 |
| Täckning | 14 |
| Bra att veta | 14 |
| Spridningsformer | 14 |
| Jämförbarhet över tiden | 14 |
| Primärmaterial | 14 |
| Annan statistik | 14 |
| In English | 15 |
| Summary | 15 |
| List of tables | 15 |
| List of terms | 16 |

Statistiken med kommentarer

Löner

Löneutvecklingen mellan september 2016 och september 2017 var för månadsavlönade 2,0 procent. Kvinnornas löner ökade med 2,5 procent medan männens löner ökade med 1,5 procent. Den genomsnittliga månadslönen för deltidstjänstgörande i tabellen nedan är uppräknad till heltidslön.

Genomsnittlig månadslön för månadsavlönade och procentuell förändring fördelad efter heltid/deltid

| | Genomsnittlig månadslön | | |
|--------------------------------------|-------------------------|----------------|---------|
| | September 2016 | September 2017 | Procent |
| Heltidstjänstgörande | | | |
| Kvinnor | 34 900 | 35 750 | + 2,4 |
| Män | 36 980 | 37 530 | + 1,5 |
| Totalt | 35 940 | 36 640 | + 1,9 |
| Deltidstjänstgörande | | | |
| Kvinnor | 33 030 | 34 060 | + 3,1 |
| Män | 37 540 | 38 500 | + 2,6 |
| Totalt | 34 350 | 35 370 | + 3,0 |
| Hel- och deltidstjänstgörande | | | |
| Kvinnor | 34 680 | 35 560 | + 2,5 |
| Män | 37 010 | 37 570 | + 1,5 |
| Totalt | 35 800 | 36 530 | + 2,0 |

För civilförvaltningen ökade lönerna med 2,3 procent och för försvaret minskade lönerna med 0,2 procent mellan september 2016 och september 2017. För den statliga sektorn totalt sett var ökningen 2,0 procent.

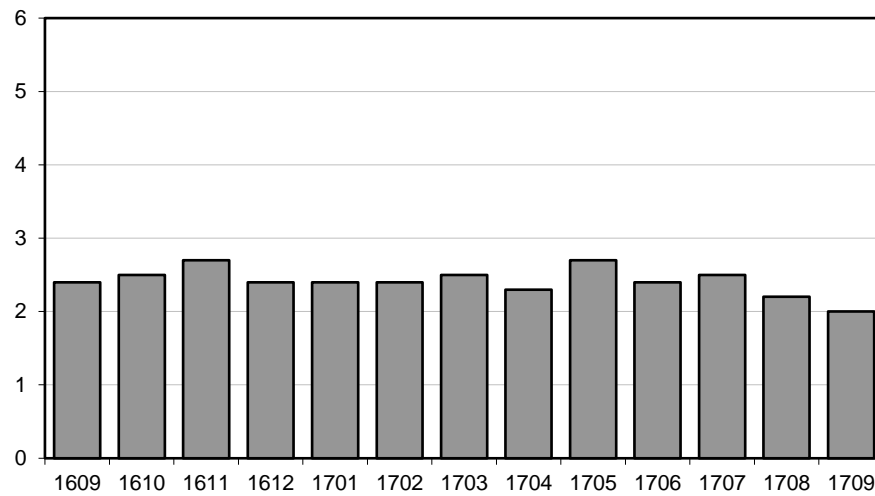
Genomsnittlig månadslön för månadsavlönade och procentuell förändring fördelad efter myndighetsgrupper

| | Genomsnittlig månadslön | | |
|---------------------------|-------------------------|----------------|---------|
| | September 2016 | September 2017 | Procent |
| Civilförvaltningen | | | |
| Kvinnor | 34 680 | 35 570 | + 2,6 |
| Män | 37 640 | 38 430 | + 2,1 |
| Totalt | 36 000 | 36 840 | + 2,3 |
| Försvaret | | | |
| Kvinnor | 33 600 | 34 150 | + 1,6 |
| Män | 33 810 | 33 630 | - 0,6 |
| Totalt | 33 770 | 33 720 | - 0,2 |
| Totalt | | | |
| Kvinnor | 34 680 | 35 560 | + 2,5 |
| Män | 37 010 | 37 570 | + 1,5 |
| Totalt | 35 800 | 36 530 | + 2,0 |

Löneutveckling för månadsavlönade inom statlig sektor

Procent

År/Månad



Diagrammet ovan, som visar löneutvecklingen inom den statliga sektorn, baseras på preliminära löneuppgifter plus retroaktiv lön jämfört mot definitiva löneuppgifter 12 månader tidigare.

Sysselsättning

Antalet sysselsatta i den statliga sektorn ökade med 5 180 personer mellan september 2016 och september 2017. Civilförvaltningen ökade med 3 300 personer medan försvaret ökade med 1 820 personer för samma period.

Antal sysselsatta och procentuell förändring

| | Antal sysselsatta | | Procent |
|-------------------------------|-------------------|----------------|---------|
| | September 2016 | September 2017 | |
| Civilförvaltningen | 216 750 | 220 050 | + 1,5 |
| Omräknat till heltidspersoner | 195 420 | 198 680 | + 1,7 |
| Försvaret | 22 380 | 24 200 | + 8,1 |
| Omräknat till heltidspersoner | 21 990 | 23 830 | + 8,4 |
| Totalt | 240 300 | 245 480 | + 2,2 |
| Omräknat till heltidspersoner | 218 490 | 223 630 | + 2,4 |

Tabeller

1. Statlig sektor – genomsnittlig månadslön för månadsavlönade, fördelad efter myndighet, september 2017

1. Governmental sector – average monthly salary for monthly paid, by authority, September 2017

| Myndighet | Genomsnittlig månadslön, kronor | | | | | | | Förändring från föregående år | |
|---------------------------------------|---------------------------------|--------|--------|------------------------|-------------------------------|--------|--------|-------------------------------|---------|
| | Heltidstjänstgörande | | | Deltids-tjänst-görande | Hel- och deltidstjänstgörande | | | Kronor | Procent |
| | Kvinnor | Män | Totalt | Totalt | Kvinnor | Män | Totalt | | |
| TOTALT | 35 751 | 37 525 | 36 638 | 35 374 | 35 562 | 37 574 | 36 534 | 732 | 2,0 |
| HELSTATLIG VERKSAMHET | 35 745 | 37 523 | 36 634 | 35 374 | 35 556 | 37 573 | 36 530 | 731 | 2,0 |
| CIVILFÖRVALTNINGEN | 35 780 | 38 441 | 36 998 | 35 213 | 35 574 | 38 430 | 36 837 | 841 | 2,3 |
| Polisväsendet | 31 931 | 35 159 | 33 826 | 32 736 | 31 872 | 35 161 | 33 765 | 590 | 1,8 |
| Domstolsväsendet | 37 214 | 45 047 | 39 612 | 34 524 | 36 977 | 44 849 | 39 294 | 622 | 1,6 |
| Kriminalvården | 30 030 | 29 746 | 29 869 | 30 132 | 30 033 | 29 759 | 29 881 | 799 | 2,7 |
| Migrationsverket | 31 675 | 33 011 | 32 187 | 31 951 | 31 669 | 33 021 | 32 177 | 984 | 3,2 |
| Försäkringskassan | 31 530 | 34 905 | 32 431 | 29 571 | 31 258 | 34 768 | 32 136 | 735 | 2,3 |
| Skatteverket | 33 853 | 37 248 | 35 102 | 32 836 | 33 625 | 37 200 | 34 879 | 686 | 2,0 |
| Länsstyrelserna | 35 463 | 36 667 | 35 934 | 33 873 | 35 209 | 36 387 | 35 649 | 898 | 2,6 |
| Kronofogdemyndigheten | 32 495 | 34 238 | 33 113 | 31 928 | 32 342 | 34 309 | 33 018 | 870 | 2,7 |
| Tullverket | 37 030 | 37 199 | 37 119 | 34 944 | 36 771 | 37 145 | 36 962 | 944 | 2,6 |
| Universitet och högskolor | 37 578 | 41 345 | 39 414 | 37 455 | 37 294 | 41 289 | 39 176 | 924 | 2,4 |
| Skogsstyrelsen | 35 240 | 36 178 | 35 840 | 34 176 | 34 909 | 35 990 | 35 586 | 915 | 2,6 |
| Trafikverket | 40 862 | 43 040 | 42 220 | 40 649 | 40 743 | 43 023 | 42 142 | 719 | 1,7 |
| Lantbruksuniversitetet | 35 665 | 38 598 | 37 040 | 36 310 | 35 597 | 38 601 | 36 976 | 582 | 1,6 |
| Arbetsförmedlingen | 33 157 | 34 127 | 33 516 | 31 769 | 32 993 | 34 069 | 33 373 | 894 | 2,8 |
| Övriga myndigheter | 40 120 | 42 130 | 40 971 | 36 799 | 39 653 | 41 923 | 40 583 | 917 | 2,3 |
| FÖRSVARET | 34 012 | 33 500 | 33 590 | 40 087 | 34 149 | 33 626 | 33 720 | -53 | -0,2 |
| ÖVR STATLIGT LÖNE-REGLERAD VERKSAMHET | 44 300 | 41 683 | 43 172 | 35 398 | 43 366 | 40 493 | 42 147 | 1 141 | 2,8 |

Förändringssiffrorna är baserade på skillnader mellan de definitiva lönerna 2016 och de preliminära lönerna 2017.

The percentage changes are based on differences between the definitive salaries in 2016 and the preliminary salaries in 2017.

2. Statlig sektor – definitiv genomsnittlig månadslön för månadsavlönade, inklusive retroaktiv lön, fördelad efter myndighet, september 2016

2. Governmental sector – definitive average monthly salary for monthly paid, including retroactive salary, by authority, September 2016

| Myndighet | Genomsnittlig månadslön, kronor | | | | | | | Förändring från föregående år | |
|---------------------------------------|---------------------------------|--------|--------|-----------------------|-------------------------------|--------|--------|-------------------------------|---------|
| | Heltidstjänstgörande | | | Deltids-tjänstgörande | Hel- och deltidstjänstgörande | | | Kronor | Procent |
| | Kvinnor | Män | Totalt | Totalt | Kvinnor | Män | Totalt | | |
| TOTALT | 34 898 | 36 975 | 35 939 | 34 350 | 34 678 | 37 005 | 35 802 | 827 | 2,4 |
| HELSTATLIG VERKSAMHET | 34 893 | 36 973 | 35 936 | 34 349 | 34 673 | 37 003 | 35 799 | 825 | 2,4 |
| CIVILFÖRVALTNINGEN | 34 912 | 37 666 | 36 183 | 34 181 | 34 676 | 37 642 | 35 996 | 736 | 2,1 |
| Polisväsendet | 31 407 | 34 520 | 33 280 | 31 455 | 31 304 | 34 492 | 33 175 | 884 | 2,7 |
| Domstolsväsendet | 36 540 | 44 807 | 39 046 | 33 569 | 36 224 | 44 663 | 38 672 | 1 120 | 3,0 |
| Kriminalvården | 29 206 | 28 964 | 29 068 | 29 392 | 29 214 | 28 978 | 29 082 | 553 | 1,9 |
| Migrationsverket | 30 682 | 32 060 | 31 201 | 30 977 | 30 690 | 32 046 | 31 193 | -188 | -0,6 |
| Försäkringskassan | 30 828 | 34 144 | 31 702 | 28 648 | 30 541 | 34 004 | 31 401 | 650 | 2,1 |
| Skatteverket | 33 102 | 36 729 | 34 432 | 32 117 | 32 873 | 36 683 | 34 193 | 772 | 2,3 |
| Länsstyrelserna | 34 603 | 35 693 | 35 042 | 33 000 | 34 309 | 35 461 | 34 751 | 731 | 2,1 |
| Kronofogdemyndigheten | 31 392 | 33 783 | 32 261 | 30 857 | 31 275 | 33 779 | 32 148 | 525 | 1,7 |
| Tullverket | 36 209 | 36 129 | 36 166 | 34 534 | 35 921 | 36 107 | 36 018 | 1 048 | 3,0 |
| Universitet och högskolor | 36 654 | 40 475 | 38 537 | 36 267 | 36 320 | 40 382 | 38 252 | 795 | 2,1 |
| Skogsstyrelsen | 34 302 | 35 306 | 34 970 | 33 079 | 33 826 | 35 146 | 34 671 | 1 225 | 3,7 |
| Trafikverket | 40 072 | 42 347 | 41 516 | 39 744 | 39 879 | 42 352 | 41 423 | 899 | 2,2 |
| Lantbruksuniversitetet | 34 930 | 38 008 | 36 435 | 36 088 | 34 845 | 38 143 | 36 394 | 906 | 2,6 |
| Arbetsförmedlingen | 32 129 | 33 605 | 32 665 | 30 652 | 31 926 | 33 528 | 32 479 | 1 018 | 3,2 |
| Övriga myndigheter | 39 256 | 41 218 | 40 096 | 35 705 | 38 746 | 40 977 | 39 666 | 829 | 2,1 |
| FÖRSVARET | 33 443 | 33 676 | 33 635 | 39 611 | 33 598 | 33 812 | 33 773 | 1 412 | 4,4 |
| ÖVR STATLIGT LÖNE-REGLERAD VERKSAMHET | 43 144 | 40 563 | 41 975 | 35 620 | 41 914 | 39 801 | 41 006 | 5 011 | 13,9 |

Förändringssiffrorna är baserade på skillnader mellan de definitiva lönerna 2015 och de definitiva lönerna 2016.

The percentage changes are based on differences between the definitive salaries in 2015 and the definitive salaries in 2016.

3. Statlig sektor – genomsnittlig månadslön för månadsavlönade fördelad efter näringsgren, september 2017

3. Governmental sector – average monthly salary for monthly paid by industry sector, September 2017

| Näringsgren/SNI 2007 | Genomsnittlig månadslön, kronor | | | | | | | Förändring från föregående år | |
|--|---------------------------------|--------|--------|-----------------------|-------------------------------|--------|--------|-------------------------------|------------------|
| | Heltidstjänstgörande | | | Deltids-tjänstgörande | Hel- och deltidstjänstgörande | | | Kronor | Procent |
| | Kvinnor | Män | Totalt | Totalt | Kvinnor | Män | Totalt | | |
| TOTALT | 35 751 | 37 525 | 36 638 | 35 374 | 35 562 | 37 574 | 36 534 | 732 | 2,0 |
| K Finans- och försäkringsverksamhet | 33 985 | 35 823 | 34 681 | 33 436 | 33 796 | 35 938 | 34 581 | 388 | 1,1 ¹ |
| L Fastighetsverksamhet | 40 873 | 39 253 | 39 745 | 35 193 | 40 511 | 39 110 | 39 553 | 1 090 | 2,8 |
| M Juridik, ekonomi, vetenskap och teknik | 39 533 | 43 849 | 41 938 | 38 652 | 38 798 | 43 947 | 41 515 | 666 | 1,6 |
| N Uthyrning, fastighetservice m.m. | 33 157 | 34 127 | 33 516 | 31 769 | 32 993 | 34 069 | 33 373 | 894 | 2,8 |
| O Offentlig förvaltning och försvar; | | | | | | | | | |
| obl. socialförsäkring | 35 360 | 36 526 | 35 963 | 34 594 | 35 183 | 36 564 | 35 874 | 663 | 1,9 |
| 84.1 Offentlig förvaltning | 37 687 | 40 516 | 38 893 | 36 257 | 37 432 | 40 452 | 38 676 | 943 | 2,5 |
| 84.2 Offentliga tjänster | 33 702 | 34 437 | 34 167 | 34 150 | 33 640 | 34 488 | 34 166 | 422 | 1,3 |
| 84.3 Obligatorisk socialförsäkring | 31 692 | 35 518 | 32 740 | 29 598 | 31 398 | 35 368 | 32 416 | 761 | 2,4 |
| P Utbildning | 37 435 | 41 148 | 39 220 | 37 328 | 37 167 | 41 092 | 38 991 | 902 | 2,4 |
| 85.2 Grundskoleutbildning | 35 885 | 35 862 | 35 879 | 33 776 | 35 630 | 35 474 | 35 592 | 1 063 | 3,1 |
| 85.4 Eftergymnasial utbildning | 37 480 | 41 202 | 39 287 | 37 410 | 37 212 | 41 151 | 39 061 | 902 | 2,4 |
| Q Vård och omsorg | 33 450 | 31 820 | 32 579 | 30 613 | 33 159 | 31 613 | 32 344 | 1 056 | 3,4 |
| R Kultur, nöje och fritid | 36 024 | 36 359 | 36 176 | 31 470 | 35 297 | 35 922 | 35 572 | 856 | 2,5 |

Förändringssiffrorna är baserade på skillnader mellan de definitiva lönerna 2016 och de preliminära lönerna 2017.

1) Förändringssiffran är påverkad av strukturella förändringar.

The percentage changes are based on differences between the definitive salaries in 2016 and the preliminary salaries in 2017.

1) The percentage change is affected by structural changes.

4. Statlig sektor – genomsnittlig månadslön för månadsavlönade, utveckling fr.o.m. september 2015 t.o.m. september 2017

4. Governmental sector – average monthly salary for monthly paid, from September 2015 to September 2017

| Mätmånad | Genomsnittlig månadslön, kronor | | | Förändring från föregående år, procent | | |
|----------|---------------------------------|------------------|-----------|--|--------------------------------|-------------------------|
| | preliminär | preliminär+retro | definitiv | preliminär mot preliminär | preliminär+retro mot definitiv | definitiv mot definitiv |
| sep-15 | 34 950 | – | 34 980 | 2,5 | – | 2,5 |
| okt-15 | 35 120 | – | 35 720 | 2,5 | – | 2,8 |
| nov-15 | 35 240 | – | 35 720 | 2,4 | – | 2,7 |
| dec-15 | 35 480 | – | 35 760 | 2,6 | – | 2,7 |
| jan-16 | 35 570 | – | 35 820 | 2,1 | – | 2,2 |
| feb-16 | 35 650 | – | 35 830 | 2,2 | – | 2,3 |
| mar-16 | 35 610 | – | 35 760 | 2,2 | – | 2,3 |
| apr-16 | 35 720 | – | 35 900 | 2,2 | – | 2,4 |
| maj-16 | 35 690 | – | 35 850 | 1,9 | – | 2,2 |
| jun-16 | 35 630 | – | 35 760 | 1,9 | – | 2,1 |
| jul-16 | 35 440 | – | 35 560 | 1,9 | – | 2,2 |
| aug-16 | 35 500 | – | 35 540 | 2,3 | – | 2,3 |
| sep-16 | 35 760 | – | 35 800 | 2,3 | – | 2,4 |
| okt-16 | 35 930 | 36 620 | – | 2,3 | 2,5 | – |
| nov-16 | 36 070 | 36 700 | – | 2,4 | 2,7 | – |
| dec-16 | 36 140 | 36 630 | – | 1,9 | 2,4 | – |
| jan-17 | 36 230 | 36 680 | – | 1,9 | 2,4 | – |
| feb-17 | 36 380 | 36 710 | – | 2,0 | 2,4 | – |
| mar-17 | 36 400 | 36 670 | – | 2,2 | 2,5 | – |
| apr-17 | 36 580 | 36 740 | – | 2,4 | 2,3 | – |
| maj-17 | 36 680 | 36 820 | – | 2,8 | 2,7 | – |
| jun-17 | 36 590 | 36 640 | – | 2,7 | 2,4 | – |
| jul-17 | 36 410 | 36 440 | – | 2,7 | 2,5 | – |
| aug-17 | 36 310 | 36 330 | – | 2,3 | 2,2 | – |
| sep-17 | 36 530 | 36 530 | – | 2,2 | 2,0 | – |

5. Statlig sektor – antal sysselsatta fördelade efter myndighet, september 2017

5. Governmental sector – number of employees by authority, September 2017

| Myndighet | Antal | | | | | Förändring från föregående år | Heltidspersoner | |
|---|----------|---------------------------|---------|---------------------------|--------|--|-----------------|------------------------------|
| | Samtliga | Heltids- tjänstgörande | | Deltids- tjänstgörande | | | Antal | Därav kvinnor, procent |
| | | Kvinnor | Män | Kvinnor | Män | | | |
| TOTALT | 245 477 | 101 110 | 101 016 | 25 913 | 17 438 | 5 182 | 223 634 | 51,6 |
| HELSTATLIG VERKSAMHET | 245 277 | 101 044 | 100 966 | 25 862 | 17 405 | 5 165 | 223 487 | 51,6 |
| CIVILFÖRVALTNINGEN | 220 052 | 96 440 | 81 377 | 25 405 | 16 830 | 3 300 | 198 684 | 55,6 |
| Justitiedepartementet | 60 087 | 25 346 | 26 902 | 3 924 | 3 915 | 1 608 | 55 821 | 49,5 |
| Polisväsendet | 30 037 | 10 570 | 15 024 | 1 792 | 2 651 | 719 | 27 372 | 42,4 |
| Domstolsväsendet | 6 735 | 4 178 | 1 863 | 559 | 135 | 255 | 6 498 | 70,2 |
| Kriminalvården | 10 762 | 3 999 | 5 243 | 820 | 700 | 412 | 9 873 | 44,4 |
| Migrationsverket | 7 497 | 4 243 | 2 633 | 425 | 196 | 29 | 7 244 | 62,3 |
| Utrikesdepartementet | 2 047 | 1 184 | 677 | .. | .. | 60 | 1 989 | 64,3 |
| Försvarsdepartementet | 138 | 66 | 66 | .. | .. | 12 | 135 | 50,4 |
| Socialdepartementet | 21 760 | 11 883 | 5 590 | 2 828 | 1 459 | 163 | 19 924 | 68,8 |
| Försäkringskassan | 12 612 | 7 828 | 2 858 | 1 625 | 301 | -136 | 12 044 | 74,8 |
| Finansdepartementet | 25 335 | 12 842 | 8 834 | 2 711 | 948 | 228 | 24 257 | 61,0 |
| Skatteverket | 10 048 | 5 517 | 3 216 | 1 061 | 254 | 37 | 9 714 | 64,9 |
| Länsstyrelserna | 5 655 | 2 754 | 1 772 | 787 | 342 | 290 | 5 291 | 62,5 |
| Kronofogdemyndigheten | 2 093 | 1 195 | 661 | 179 | 58 | -107 | 2 025 | 65,5 |
| Tullverket | 1 840 | 786 | 879 | 119 | 56 | -107 | 1 797 | 48,7 |
| Utbildningsdepartementet | 68 797 | 25 598 | 23 135 | 11 627 | 8 437 | 54 | 57 091 | 53,9 |
| Universitet och högskolor | 63 932 | 22 861 | 21 786 | 11 061 | 8 224 | -251 | 52 537 | 52,7 |
| Kulturdepartementet | 3 138 | 1 283 | 937 | 574 | 344 | -14 | 2 639 | 59,0 |
| Näringsdepartementet | 21 126 | 8 748 | 9 275 | 1 928 | 1 175 | 727 | 19 877 | 50,2 |
| Skogsstyrelsen | 710 | 203 | 361 | 66 | 80 | -34 | 667 | 37,5 |
| Trafikverket | 7 480 | 2 504 | 4 156 | 366 | 454 | 450 | 7 132 | 38,3 |
| Lantbruksuniversitetet | 3 433 | 1 425 | 1 262 | 436 | 310 | 79 | 3 011 | 53,9 |
| Miljö- och energidepartementet | 2 851 | 1 312 | 1 124 | 262 | 153 | 33 | 2 726 | 55,2 |
| Arbetsmarknadsdepartementet | 14 773 | 8 178 | 4 837 | 1 411 | 347 | 429 | 14 225 | 64,4 |
| Arbetsförmedlingen | 13 726 | 7 622 | 4 473 | 1 326 | 305 | 372 | 13 220 | 64,6 |
| FÖRSVARET | 24 197 | 4 085 | 19 215 | 365 | 532 | 1 821 | 23 834 | 18,1 |
| RIKSDAGENS VERK | 1 028 | 519 | 374 | 92 | 43 | 44 | 969 | 58,9 |
| ÖVR STATLIGT LÖNEREGLERAD VERKSAMHET | 200 | 66 | 50 | 51 | 33 | 17 | 146 | 57,5 |

6. Statlig sektor – antal sysselsatta fördelade efter län, september 2017

6. Governmental sector – number of employees by county, September 2017

| Län | Antal | | | | | Förändring från föregående år | Heltidspersoner | |
|-----------------|----------|---------------------------|---------|---------------------------|--------|--|-----------------|------------------------------|
| | Samtliga | Heltids- tjänstgörande | | Deltids- tjänstgörande | | | Antal | Därav kvinnor, procent |
| | | Kvinnor | Män | Kvinnor | Män | | | |
| TOTALT | 245 477 | 101 110 | 101 016 | 25 913 | 17 438 | 5 182 | 223 634 | 51,6 |
| Stockholm | 74 593 | 32 007 | 29 729 | 7 035 | 5 822 | 1 528 | 67 388 | 52,9 |
| Uppsala | 16 868 | 6 325 | 6 909 | 2 164 | 1 470 | 531 | 14 865 | 49,6 |
| Södermanland | 4 093 | 1 892 | 1 698 | 319 | 184 | 114 | 3 874 | 54,0 |
| Östergötland | 12 958 | 5 149 | 5 585 | 1 372 | 852 | -84 | 12 004 | 50,2 |
| Jönköping | 5 989 | 2 412 | 2 551 | 705 | 321 | 172 | 5 594 | 51,5 |
| Kronoberg | 3 262 | 1 249 | 1 119 | 552 | 342 | 70 | 2 800 | 55,0 |
| Kalmar | 3 477 | 1 523 | 1 373 | 397 | 184 | 135 | 3 244 | 54,8 |
| Gotland | 1 815 | 759 | 802 | 174 | 80 | 176 | 1 718 | 50,6 |
| Blekinge | 5 090 | 1 483 | 3 097 | 299 | 211 | 225 | 4 856 | 34,4 |
| Skåne | 27 173 | 10 824 | 10 793 | 3 394 | 2 162 | 289 | 24 374 | 52,0 |
| Halland | 3 973 | 1 343 | 1 966 | 427 | 237 | 45 | 3 673 | 43,5 |
| Västra Götaland | 32 596 | 13 216 | 13 623 | 3 605 | 2 152 | 1 006 | 29 891 | 51,1 |
| Värmland | 4 770 | 2 088 | 1 745 | 595 | 342 | 121 | 4 334 | 56,0 |
| Örebro | 7 146 | 3 130 | 2 668 | 882 | 466 | 204 | 6 513 | 55,6 |
| Västmanland | 4 092 | 1 785 | 1 683 | 385 | 239 | 58 | 3 785 | 52,9 |
| Dalarna | 4 772 | 2 077 | 1 870 | 491 | 334 | 29 | 4 411 | 53,9 |
| Gävleborg | 5 557 | 2 601 | 2 176 | 515 | 265 | 174 | 5 217 | 55,8 |
| Västernorrland | 6 499 | 3 007 | 2 598 | 609 | 285 | 48 | 6 134 | 55,3 |
| Jämtland | 3 434 | 1 635 | 1 234 | 339 | 226 | 110 | 3 203 | 57,9 |
| Västerbotten | 8 511 | 3 448 | 3 213 | 1 071 | 779 | 79 | 7 514 | 52,8 |
| Norrbotten | 8 809 | 3 157 | 4 584 | 583 | 485 | 152 | 8 243 | 42,1 |

7. Statlig sektor – antal sysselsatta fördelade efter näringsgren, september 2017

7. Governmental sector – number of employees by industry sector, September 2017

| Näringsgren/SNI 2007 | Antal | | | | | Förändring från föregående år ¹ | Heltidspersoner | |
|--|----------|-----------------------|---------|-----------------------|--------|--|-----------------|------------------------|
| | Samtliga | Heltids-tjänstgörande | | Deltids-tjänstgörande | | | Antal | Därav kvinnor, procent |
| | | Kvinnor | Män | Kvinnor | Män | | | |
| TOTALT | 245 477 | 101 110 | 101 016 | 25 913 | 17 438 | 5 182 | 223 634 | 51,6 |
| K Finans- och försäkringsverksamhet | 952 | 525 | 320 | 80 | 27 | 107 | 919 | 63,3 |
| L Fastighetsverksamhet | 1 017 | 285 | 641 | 43 | 48 | 22 | 975 | 31,9 |
| M Juridik, ekonomi, vetenskap och teknik | 3 551 | 1 314 | 1 490 | 485 | 262 | -14 | 3 290 | 50,1 |
| N Uthyrning, fastighetservice m.m. | 13 726 | 7 622 | 4 473 | 1 326 | 305 | 372 | 13 220 | 64,6 |
| O Offentlig förvaltning och försvar; | | | | | | | | |
| obl. socialförsäkring | 149 830 | 63 743 | 68 254 | 10 968 | 6 865 | 4 923 | 142 298 | 49,9 |
| 84.1 Offentlig förvaltning | 61 622 | 30 780 | 22 893 | 5 476 | 2 473 | 1 647 | 58 940 | 58,7 |
| 84.2 Offentliga tjänster | 74 488 | 24 509 | 42 163 | 3 743 | 4 073 | 3 355 | 70 239 | 38,0 |
| 84.3 Obligatorisk socialförsäkring | 13 720 | 8 454 | 3 198 | 1 749 | 319 | -79 | 13 118 | 74,2 |
| P Utbildning | 68 762 | 25 085 | 23 281 | 11 771 | 8 625 | -153 | 56 799 | 53,3 |
| 85.2 Grundskoleutbildning | 1 208 | 711 | 235 | 210 | 52 | 31 | 1 106 | 75,9 |
| 85.4 Eftergymnasial utbildning | 67 554 | 24 374 | 23 046 | 11 561 | 8 573 | -184 | 55 693 | 52,8 |
| Q Vård och omsorg | 4 903 | 1 475 | 1 699 | 738 | 991 | -62 | 3 855 | 46,5 |
| R Kultur, nöje och fritid | 2 656 | 1 009 | 838 | 498 | 311 | -7 | 2 201 | 56,0 |

1) Näringsgrensändringar kan påverka siffrorna.

1) Changes of industry sector may affect the figures.

Fakta om statistiken

Inledning

Detta Statistiska meddelande (SM) ingår i den löpande konjunkturlöne-statistiken och avser löner och sysselsättning inom statlig sektor. Statistiken har producerats av Statistiska centralbyrån (SCB), på uppdrag av Medlingsinstitutet (MI), som från och med 2001 ansvarar för officiell statistik inom området. Syftet med undersökningen är att månatligen belysa löner och sysselsättning inom statlig sektor i termer av nivå och utveckling. SCB har sedan 1976 utfört en undersökning i varje kvartals mittmånad av sysselsättningen inom den statliga sektorn. Efter ett betänkande från 1987 års lönekommitté har SCB fått regeringens uppdrag att tillsammans med Konjunkturinstitutet (KI) utforma en kortperiodisk lönestatistik. Från och med februari 1991 utökades därför undersökningen till att även omfatta de anställdas löner. Det främsta syftet med den utökade undersökningen är att ge underlag för konjunkturbedömningar och för analys av kostnadsutvecklingen inom den statliga sektorn. Undersökningen är en totalundersökning och är från och med januari 2000 månatlig. Detta SM innehåller uppgifter för september 2017.

Detta omfattar statistiken

Objekt och population

Populationen består av sysselsatta inom statlig förvaltning och sysselsatta vid institutioner hänförliga till statlig sektor. Undersökningspopulationen delas upp i sysselsättnings- respektive lönepopulation. I sysselsättningspopulationen ingår alla som var anställda med lön under mät månaden. Undantagna är tjänstlediga som inte fick utbetald lön under mät månaden och anställda i utlandet. I lönepopulationen ingår alla, förutom de undantagna i sysselsättningspopulationen, som var anställda med månadslön och med en sysselsättningsgrad på minst 40 procent. Till och med december 2014 var åldersgränsen för lönepopulationen alla som fyllt 18 men inte 65 år. Från januari 2015 ingår alla som fyllt 18 men inte 67 år i lönepopulationen.

Statistiska mått

Statistiken i undersökningen redovisas i form av genomsnittliga månadslöner samt antalet sysselsatta. I månadslönen ingår grundlön, fasta- samt rörliga lönetillägg. I tabeller och tablåer redovisas genomsnittlig månadslön för heltids- tjänstgörande, deltidstjänstgörande samt hel- och deltidstjänstgörande. Den genomsnittliga månadslönen beräknas som summan av de anställdas månadslön dividerat med summan av deras tjänstgöringsomfattning. Den beräknade genomsnittliga månadslönen är alltså ett mått på den genomsnittliga ersättningen för en arbetsinsats motsvarande heltid under en månad. För både genomsnittlig månadslön och antal sysselsatta redovisas förändringen från motsvarande månad föregående år. Förändringssiffrorna är baserade på oavrundade uppgifter.

Efter tolv månader fastställs den slutliga genomsnittliga månadslönen. Det innebär att hänsyn tas till retroaktiva löneutbetalningar. De preliminära månadslönerna korrigeras med de retroaktiva lönebeloppen och de definitiva månadslönerna beräknas.

Variabler

Genomsnittlig månadslön

Med månadslön avses ersättning för månad innan avdrag gjorts, där grundlön, fasta samt rörliga lönetillägg ingår. Övertidstillägg, traktamentsersättningar samt jour- och beredskapstillägg ingår inte i den genomsnittliga månadslönen.

Antal sysselsatta

Som sysselsatt räknas den som fått lön utbetald under mät månaden oberoende av tjänstgöringens omfattning eller anställningstidens längd och där lönen inte består av enbart tillägg eller retroaktiv lön.

Heltid/deltid

Som heltidstjänstgörande betraktas den som har en tjänstgöringsomfattning på 100 procent och som deltidstjänstgörande räknas den som har en tjänstgöringsomfattning på mindre än 100 procent.

Antal heltidspersoner

Antal heltidspersoner i en redovisningsgrupp beräknas som summan av tjänstgöringens omfattning dividerat med 100 för de anställningar som tillhör redovisningsgruppen i undersökningsmaterialet.

Kön

Kvinna eller man.

Myndighet

Myndigheterna redovisas enligt SCB:s myndighetsregister.

Län

Med län avses i normalfallet individens tjänsteställe. Länsindelningen följer den regionala indelningen för år 2017.

Näringsgren

Näringsgren redovisas enligt Standard för svensk näringsgrensindelning 2007, SNI 2007. Denna standard har som bas EU:s reviderade näringsgrensstandard, NACE Rev.2 (NACE = Nomenclature Générale des Activités Economiques dans les Communautés Européennes).

Redovisningsgrupper

I SM-statistiken sker indelning på myndigheter, län, näringsgren (SNI 2007), kön och hel- respektive deltidstjänstgörande. Specialbearbetning kan göras på en finare redovisningsnivå eftersom materialet är totalräknat.

Så görs statistiken

Uppgifterna samlas in från olika administrativa datalönesystem. Det insamlade materialet genomgår en maskinell redigering i syfte att kontrollera uppgifternas rimlighet. För respektive myndighet jämförs uppgifterna mot de inkomna uppgifterna föregående månad. Vid tveksamheter tas kontakt med myndigheten för att få en bekräftelse på att uppgifterna är korrekta eller för att justera eventuella felaktigheter.

Statistikens tillförlitlighet

Bortfall

Bortfall utgörs av icke inrapporterade anställda. Utöver dessa finns det några myndigheter och främst stiftelser eller institutioner som inte har lönesystem som klarar av att leverera de efterfrågade statistikuppgifterna. Dessa uppskattas bestå av cirka 4 500 personer, vilket motsvarar cirka 1,8 procent.

Täckning

Vid uppdelning mellan olika sektorer uppstår ibland tveksamheter om vilken sektor en enhet ska tillhöra. Vissa mindre enheter kan då ”ramla mellan stolarna”.

Bra att veta

Spridningsformer

Undersökningen presenteras huvudsakligen i detta Statistiska meddelande samt i Statistikdatabasen www.scb.se/Statistikdatabasen.

Jämförbarhet över tiden

Januari 2015 ändrade många myndigheter departementstillhörighet vilket kan påverka jämförelser mellan departementen. Ytterligare en förändring från och med 2015 är att åldersavgränsningen i lönepopulationen är utökad från 18-64 år till 18-66 år. Detta innebär att cirka 3 000 individer tillkommit i lönepopulationen.

Från januari 2012 avgränsades lönepopulationen genom att endast månadsavlönade med en tjänstgöringsomfattning på minst 40 procent ingår. Distriktsveterinärer vid Jordbruksverket samt förtroendeläkare vid Försäkringskassan exkluderades också. Ändringen innebar en minskning av lönepopulationen med ca 9 procent. Sysselsättningspopulationen är oförändrad.

Primärmaterial

Uppgifterna är sekretesskyddade varför uppgifterna om enskilda individer inte lämnas ut till någon annan än individen själv. I undantagsfall efter särskild prövning kan forskare få tillgång till avidentifierat individmaterial för egna bearbetningar. Avidentifieringen görs då så att enskilda individer inte kan urskiljas.

Annan statistik

SCB producerar även motsvarande konjunkturstatistik för privat sektor samt för kommuner och landsting. Detta redovisas bland annat i Statistiska meddelanden för respektive undersökning. Löneuppgifter för den statliga sektorn redovisas också på årsbasis. Arbetskraftsundersökningarna (AKU) ger statistik över sysselsättningen för hela ekonomin. Det finns även en företagsbaserad kvartalsstatistik över sysselsättning för hela arbetsmarknaden (KS). Ovanstående undersökningar publiceras också i statistiska meddelanden serie AM.

På SCB:s webbplats www.scb.se finns för varje produkt en flik benämnd ”Dokumentation”. Där finns beskrivning och dokumentation av statistiken tillgänglig.

In English

Summary

The average monthly salary for salaried employees in the governmental sector was SEK 36 530 in September 2017. Since September 2016, the monthly salary has increased by an average of 2.0 percent. For women the salaries increased by an average of 2.5 percent and for men the salaries increased by an average of 1.5 percent.

In September 2017 a total of about 245 480 persons were employed in the governmental sector, 5 180 more than September 2016. About 127 020 of these employees were women and 118 450 were men.

The population consists of employees with state-regulated wages or salaries at all government authorities, government ministries and public utilities. The target population is divided into employment population and salary population.

From January 2015, the age demarcation in the salary population has been increased from 18-64 years to 18-66 years. From January 2012 the wage population was delimited further, by only include the monthly paid with an extent of employment on at least 40 percent. District Veterinarians at the Board of Agriculture and the medical officer at The Swedish Social Insurance Agency are excluded as well. The employment population is unchanged.

Since 1976 Statistics Sweden (SCB) has collected data for the middle of the month of each quarter on employment in the governmental sector. The data are used mainly in producing various employment estimates and forecasts for use in the national budgets and long-range forecasts.

After a report from the Wages and Salaries Committee in 1987, Statistics Sweden and the National Institute of Economic Research received a government commission to develop short-term statistics on wages and salaries. In February 1991 the survey expanded to include also the wages and salaries paid to employees. The main aim of the expanded survey is to provide a basis for estimations of economic trends and for analyses of cost trends in the governmental sector. Since 2001, the survey is carried out by Statistics Sweden at the request of the National Mediation Office. Since January 2000 the survey has been conducted on a monthly basis.

List of tables

| | |
|---|----|
| 1. Governmental sector – average monthly salary for monthly paid, by authority, September 2017 | 5 |
| 2. Governmental sector – definitive average monthly salary for monthly paid, including retroactive salary, by authority, September 2016 | 6 |
| 3. Governmental sector – average monthly salary for monthly paid by industry sector, September 2017 | 7 |
| 4. Governmental sector – average monthly salary for monthly paid, from September 2015 to September 2017 | 8 |
| 5. Governmental sector – number of employees by authority, September 2017 | 9 |
| 6. Governmental sector – number of employees by county, September 2017 | 10 |
| 7. Governmental sector – number of employees by industry sector, September 2017 | 11 |

List of terms

| | |
|--|---|
| antal | number |
| Arbetsmarknadsdepartementet | Ministry of Employment |
| civilförvaltningen | Civil service |
| definitiv | definitive |
| deltidstjänstgörande | part-time employees |
| Finansdepartementet | Ministry of Finance |
| Försvarsdepartementet | Ministry of Defence |
| försvaret | Defence Organization |
| heltidstjänstgörande | full-time employees |
| Justitiedepartementet | Ministry of Justice |
| Kulturdepartementet | Ministry of Culture |
| län | county |
| Miljö- och energidepartementet | Ministry of Environment and Energy |
| myndighet | authority |
| månadslön | monthly salary |
| män | male |
| Näringsdepartementet | Ministry of Enterprise, Energy and Communications |
| näringsgren | industry sector |
| heltidspersoner | full-time equivalents |
| Riksdagens verk | The Parliament Agencies |
| samtliga | total, all |
| Socialdepartementet | Ministry of Health and Social Affairs |
| statlig sektor | governmental sector |
| statlig verksamhet | government activity |
| summa | sum |
| sysselsatta | employees |
| Utbildningsdepartementet | Ministry of Education and Research |
| Utrikesdepartementet | Ministry for Foreign Affairs |
| totalt | total |
| övrig statligt lönereglerad verksamhet | state-subsidized activity |