

Konjunkturstatistik över vakanser

Lediga jobb och brist på arbetskraft, resultat från 4:e kvartalet 2016

Job openings and unmet labour demand, results from the 4th quarter of 2016

I korta drag

Fortsatt hög rekryteringsaktivitet

Antal lediga jobb fortsätter att öka. Fjärde kvartalet 2016 fanns det 92 200 lediga jobb på arbetsmarknaden, en ökning med 13,7 procent jämfört med motsvarande kvartal 2015 då antalet lediga jobb uppgick till 81 100.

Av de lediga jobben fanns 67 100 i *näringslivet*, en ökning med 13,5 procent. Av dessa var 32 900 vakanser (*obemannade lediga jobb som kan tillträdas omedelbart*), vilket är en ökning med 20,1 procent jämfört med 2015.

Rekryteringsgraden i *näringslivet* (*andelen lediga jobb av antal anställda*) var 2,1 under fjärde kvartalet 2016, det är den högsta rekryteringsgraden för motsvarande kvartal sedan vi började med mätningarna i början på 2000-talet. Ju högre rekryteringsgrad desto högre rekryteringsaktivitet.

I den *offentliga förvaltningen* fanns 22 600 lediga jobb, en ökning med drygt 2 800 eller 14,3 procent. Inom *stat* och *landsting* ökade antalet lediga jobb med 33,4 respektive 22,5 procent medan antalet lediga jobb inom *kommun* ökade med 3,5 procent.

I *hushållens icke-vinstdrivande organisationer* fanns 2 500 lediga jobb, en ökning jämfört med motsvarande kvartal 2015 då antalet var 2 100.

Stor ökning av lediga jobb i Byggindustrin

Byggindustri var den branschgrupp som hade den största ökningen med drygt 2 400 fler lediga jobb, det är en ökning med 64,5 procent jämfört med motsvarande kvartal 2015. Ökningen för *Byggindustri* var inte statistiskt säkerställd.

Tillverknings- och utvinningsindustri var den branschgrupp som hade den största säkerställda ökningen med drygt 1 500 fler lediga jobb, en ökning med 24,2 procent jämfört med motsvarande kvartal 2015.



Per Åslund SCB, tfn 010-479 67 61, per.aslund@scb.se

Statistiken har producerats av SCB, som ansvarar för officiell statistik inom området.

ISSN 1654-2851 Serie AM – arbetsmarknad. Utgivet den 23 februari 2017.
URN:NBN:SE:SCB-2017-AM46SM1701_pdf
Tidigare publicering: Se avsnittet Fakta om statistiken.
Utgivare av Statistiska meddelanden är Stefan Lundgren, SCB.

Innehåll

Statistiken med kommentarer	3
Lediga jobb i hela arbetsmarknaden	3
Lediga jobb och vakanser i näringslivet	4
Tabeller	6
Teckenförklaring	6
1a. Antal lediga jobb efter sektor och efter näringsgren. Näringslivet 4:e kvartalet 2016	6
1b. Antal vakanser efter näringsgren. Näringslivet 4:e kvartalet 2016	7
2a. Antal lediga jobb efter region. Näringslivet 4:e kvartalet 2016	8
2b. Antal vakanser efter region. Näringslivet 4:e kvartalet 2016	8
3. Antal lediga jobb och vakanser efter arbetsställets storleksklass. Näringslivet 4:e kvartalet 2016	8
4. Antal lediga jobb och vakanser efter läns- och branschgrupp. Näringslivet 4:e kvartalet 2016	9
5. Rekryterings- och vakansgrad efter näringsgren. Näringslivet 4:e kvartalet 2016	10
6. Rekryterings- och vakansgrad efter region. Näringslivet 4:e kvartalet 2016	11
7. Rekryterings- och vakansgrad efter arbetsställets storleksklass. Näringslivet 4:e kvartalet 2016	11
8. Rekryterings- och vakansgrad efter läns- och branschgrupp. Näringslivet 4:e kvartalet 2016	12
9. Genomsnittlig rekryteringstid ² efter näringsgren. Näringslivet 4:e kvartalet 2016	13
10. Genomsnittlig rekryteringstid ² efter region. Näringslivet 4:e kvartalet 2016	13
11. Antal lediga jobb efter bemanningstyp. Näringslivet 4:e kvartalet 2016	14
12. Rekryterings- och vakansgrad i näringslivet samt arbetslöshet för hela befolkningen (15-74 år), 1:a kvartalet 2011 – 4:e kvartalet 2016	14
Fakta om statistiken	15
Detta omfattar statistiken	15
Definitioner och förklaringar	16
Så görs statistiken	17
Statistikens tillförlitlighet	17
Förändringar som kan påverka jämförelser	17
Bra att veta	18
Annan statistik	18
In English	19
Summary	19
List of tables	20
List of terms	21

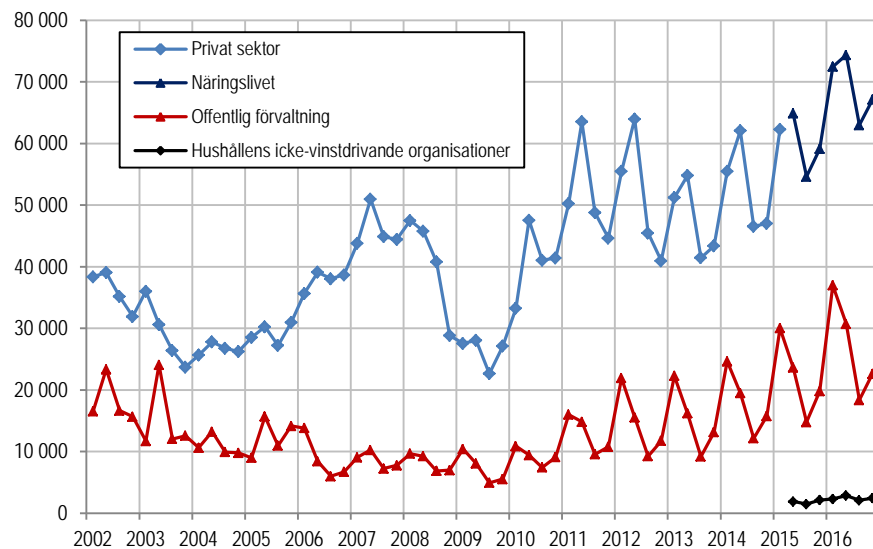
Statistiken med kommentarer

Lediga jobb i hela arbetsmarknaden

Ett ledigt jobb definieras; en ledig tjänst som har utlysts och möjliggjorts för externa sökande. Ett ledigt jobb betyder att arbetsgivaren har påbörjat extern rekrytering av en medarbetare men ännu inte tillsatt jobbet.

Antal lediga jobb fortsätter att öka. Fjärde kvartalet 2016 fanns det 92 200 lediga jobb på arbetsmarknaden, en ökning med 13,7 procent jämfört med motsvarande kvartal 2015. Av de lediga jobben fanns 67 100 i *näringslivet*, 22 600 i *offentlig förvaltning* och 2 500 i *hushållens icke-vinstdrivande organisationer*.

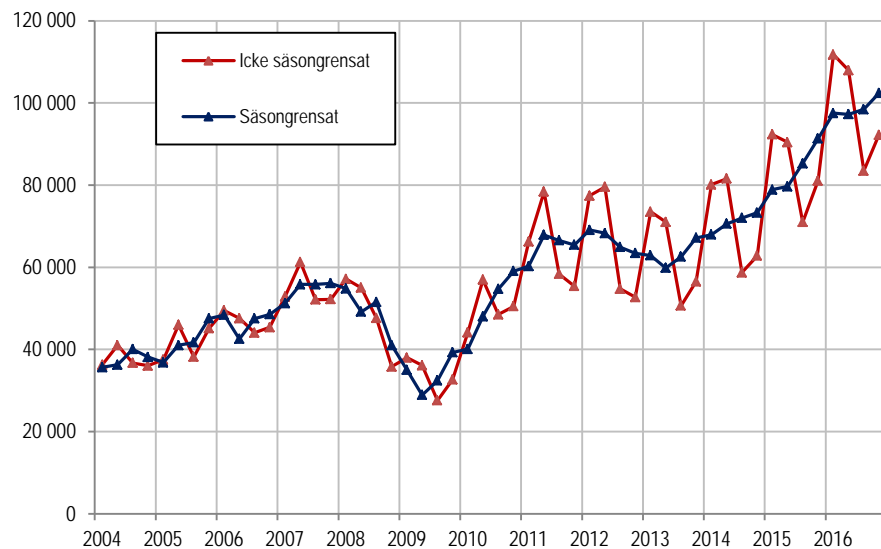
Antal lediga jobb per sektor¹. Första kvartalet 2002 – fjärde kvartalet 2016



1. Från och med andra kvartalet 2015 har en ny sektorkodsindelning införts. En liten del av de arbetsställen som tidigare ingick i privat sektor har lyfts ut och redovisas separat som hushållens icke-vinstdrivande organisationer, privat sektor har bytt namn till näringslivet. När man jämför näringslivet med föregående perioder för privat sektor bör man ha detta i åtanke.

Säsongvariationerna är tydliga för de lediga jobben, i nedan diagram visas säsongrensade och icke säsongrensade siffror för totalt antal lediga jobb.

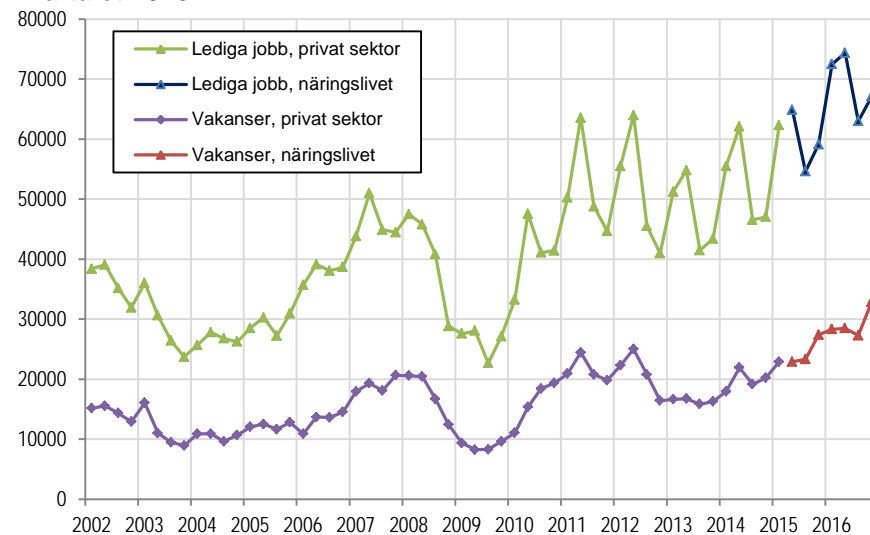
Antal lediga jobb, säsongrensat och icke säsongrensat. Första kvartalet 2004 – fjärde kvartalet 2016



Lediga jobb och vakanser i näringslivet

Antal lediga jobb uppgick till 67 100 i näringslivet, en ökning med 13,5 procent. En del av de lediga jobben består av vakanser. Med vakanser avses här obemannade lediga jobb som kan tillträdas omedelbart, vakanser brukar också beskrivas som akut arbetskraftsbrist. Vakanser samlas bara in på näringslivet (tidigare privat sektor). Fjärde kvartalet 2016 fanns 32 900 vakanser i näringslivet, en ökning med 20,1 procent jämfört med fjärde kvartalet 2015 då det fanns 27 400 vakanser.

Lediga jobb och vakanser, näringslivet¹. Första kvartalet 2002 – fjärde kvartalet 2016



1. Från och med andra kvartalet 2015 har en ny sektorkodsindelning införts. En liten del av de arbetsställen som tidigare ingick i privat sektor har lyfts ut och redovisas separat som hushållens icke-vinstdrivande organisationer, privat sektor har bytt namn till näringslivet. När man jämför näringslivet med föregående perioder för privat sektor bör man ha detta i åtanke.

Byggindustri var den branschgrupp som hade den största ökningen med drygt 2 400 fler lediga jobb jämfört med motsvarande kvartal 2015, det är en ökning med 64,5 procent. Ökningen för *Byggindustri* var inte statistiskt säkerställd.

Den branschgrupp som visade störst signifikant (statistiskt säkerställd) förändring fjärde kvartalet 2016 var *Tillverknings- och utvinningsindustri* där antalet lediga jobb ökade med 24,2 procent. Vakanserna ökade under samma period med 23,8 procent.

I tabell 1a och 1b finns mer information per bransch.

Stockholms län var den region med störst signifikant ökning i landet, här ökade antal lediga jobb med knappt 4 800, eller 23,6 procent.

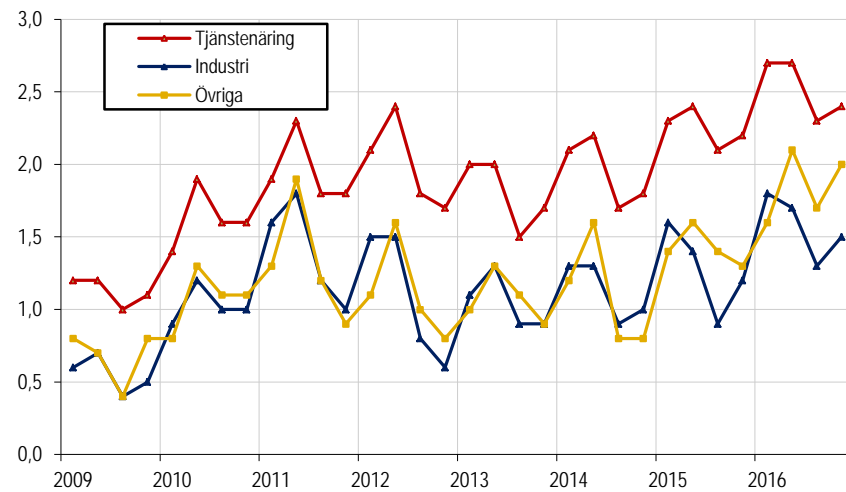
Rekryterings- och vakansgrad

Rekryteringsgrad definieras som andelen lediga jobb av antalet anställda i respektive redovisningsgrupp. Ju högre rekryteringsgrad desto högre rekryteringsaktivitet.

Rekryteringsgraden i näringslivet var 2,1 under fjärde kvartalet 2016, det är den högsta rekryteringsgraden för motsvarande kvartal sedan vi började med mätningarna i början på 2000-talet.

Branschgruppen *tjänstenärings* hade 2,4 i rekryteringsgrad, *industri* 1,5 och 2,0 för *övriga branscher*. *Byggindustri* ingår i *övriga branscher*.

Rekryteringsgrad i näringslivet¹ efter branschgrupp. Första kvartalet 2009 – fjärde kvartalet 2016

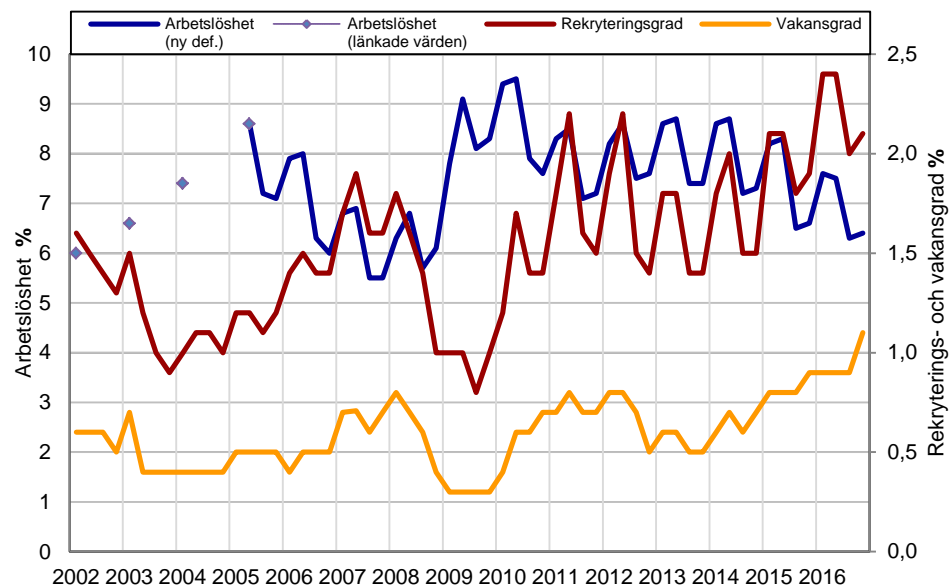


1. Fr.o.m. 2:a kvartalet 2015 gäller den nya indelningen för Näringslivet, före detta kvartal gällde den gamla indelningen för privat sektor. När man jämför näringslivet med föregående perioder för privat sektor bör man ha detta i åtanke.

I tabell 4 och 8 finns mer statistik per branschgrupp, där finns också en fotnot med information om vilka branscher som ingår i respektive grupp.

Precis som rekryteringsgrad är vakansgrad en normaliserad variabel som visar relativ brist på arbetskraft. Vakansgraden definieras som andelen vakanser av antalet anställda i respektive redovisningsgrupp. Ju högre vakansgrad desto högre relativ brist på arbetskraft.

Vakans- och rekryteringsgrad i näringslivet¹ samt arbetslöshet². Första kvartalet 2002 – fjärde kvartalet 2016



1. Från och med andra kvartalet 2015 har en ny sektorkodsindelning införts. En liten del av de arbetsställen som tidigare ingick i privat sektor har lyfts ut och redovisas separat som hushållens icke-vinstdrivande organisationer, privat sektor har bytt namn till näringslivet. När man jämför näringslivet med föregående perioder för privat sektor bör man ha detta i åtanke..

2. Från 2:a kvartalet 2002– 2:a kvartalet 2005 användes en annan definition av arbetslöshet. Arbetslöshet (länkade värden) visar länkade årsmedeltal som har beräknats på länkade månadsvärden. Se Arbetskraftsundersökningarna (AKU) för mer information.

Tabeller

Teckenförklaring

Explanation of symbols

–	Noll	Zero
0	Mindre än 0,5	Less than 0.5
0,0	Mindre än 0,05	Less than 0.05
..	Uppgift inte tillgänglig eller för osäker för att anges	Data not available
.	Uppgift kan inte förekomma	Not applicable
*	Preliminär uppgift	Provisional figure

1a. Antal lediga jobb efter sektor och efter näringsgren. Näringslivet 4:e kvartalet 2016

1a. Number of job openings by sector and by industry. Business sector 4th quarter of 2016

SNI	Näringsgren	Lediga jobb ¹		Årlig förändring (%)	
A	Jord- och skogsbruk, jakt och fiske	..	±	± ..
B + C	Tillverknings- och utvinningsindustri	7 825	± 705	24,2	± 14,8
D + E	Företag inom energi och miljö	1 026	± 192	29,4	± 32,7
F	Byggindustri	6 167	± 1 856	64,5	± 74,9
G	Handel; serviceverkstäder för motorfordon och motorcyklar	10 433	± 1 848	28,5	± 32,7
H	Transport- och magasineringsföretag	2 933	± 581	17,6	± 37,0
I	Hotell och restauranger	2 496	± 957	-37,1	± 35,7
J	Informations- och kommunikationsföretag	7 419	± 1 452	3,8	± 31,5
K + L	Kreditinstitut, försäkringsbolag och fastighetsbolag	3 430	± 651	21,8	± 31,5
M	Företag inom juridik, ekonomi, vetenskap och teknik	7 521	± 868	-1,5	± 23,3
N	Företag inom uthyrning, fastighetsservice, rese-tjänster och andra stödtjänster	9 608	± 2 737	10,7	± 37,3
P + Q	Enheter inom utbildning, vård och omsorg	6 351	± 1 130	14,8	± 31,6
R + S	Personliga och kulturella tjänster	1 332	± 383	-12,4	± 37,0
Näringslivet²		67 108	± 4 596	13,5	± 11,1
HiO ³		2 459	± 520	15,1	± 34,2
Kommunal		11 285	± 64	3,5	± 0,6
Landsting		5 942	± 0	22,5	± 0,0
Statlig		5 405	± 271	33,4	± 9,8
Totalt		92 201	± 4 634	13,7	± 8,1

1) Värdet till höger om ± anger ett 95%-igt konfidensintervall kring skattningen.

2) Näringslivet är det som tidigare kallades privat sektor, exklusive HiO (se fotnot ³).

3) Hushållens icke-vinstdrivande organisationer (HiO) tillhörde tidigare privat sektor, men redovisas fr.o.m. andra kvartalet 2015 separat.

1b. Antal vakanser efter näringsgren. Näringslivet 4:e kvartalet 2016

1b. Unmet demand for labour by industry. Business sector 4th quarter of 2016

SNI	Näringsgren	Vakanser ¹		Årlig förändring (%)	
A	Jord- och skogsbruk, jakt och fiske	..	±	± ..
B + C	Tillverknings- och utvinningsindustri	3 131	± 319	23,8	± 19,8
D + E	Företag inom energi och miljö	391	± 95	30,3	± 49,0
F	Byggindustri	4 168	± 1 657	51,5	± 91,0
G	Handel; serviceverkstäder för motorfordon och motorcyklar	5 214	± 1 246	35,7	± 44,5
H	Transport- och magasineringsföretag	1 125	± 353	-2,8	± 51,8
I	Hotell och restauranger	1 088	± 554	4,0	± 90,7
J	Informations- och kommunikationsföretag	4 970	± 1 358	6,9	± 41,0
K + L	Kreditinstitut, försäkringsbolag och fastighetsbolag	1 858	± 445	34,5	± 48,9
M	Företag inom juridik, ekonomi, vetenskap och teknik	4 200	± 709	9,4	± 29,6
N	Företag inom uthyrning, fastighetservice, resetjänster och andra stödtjänster	4 494	± 2 687	28,3	± 88,3
P + Q	Enheter inom utbildning, vård och omsorg	1 539	± 402	-2,3	± 42,5
R + S	Personliga och kulturella tjänster	487	± 191	-23,4	± 49,4
Totalt		32 874	± 3 862	20,1	± 18,5

1) Värdet till höger om ± anger ett 95%-igt konfidensintervall kring skattningen.

2a. Antal lediga jobb efter region. Näringslivet 4:e kvartalet 2016

2a. Number of job openings by region. Business sector 4th quarter of 2016

Region – NUTS2	Lediga jobb ¹		Årlig förändring (%)	
Stockholms län	24 945	± 2 107	23,6	± 14,2
Östra Mellansverige	9 286	± 1 582	18,5	± 33,5
Småland och öarna	5 008	± 1 093	-7,8	± 33,5
Sydsverige	8 606	± 2 910	29,4	± 52,0
Västsverige	12 745	± 1 911	13,3	± 24,4
Norra Mellansverige	3 067	± 666	17,3	± 38,3
Mellersta Norrland	1 362	± 609	-59,2	± 29,1
Övre Norrland	2 086	± 754	15,2	± 53,4
Totalt	67 108	± 4 596	13,5	± 11,1

1) Värdet till höger om ± anger ett 95%-igt konfidensintervall kring skattningen.

2b. Antal vakanser efter region. Näringslivet 4:e kvartalet 2016

2b. Unmet demand of labour by region. Business sector 4th quarter of 2016

Region – NUTS2	Vakanser ¹		Årlig förändring (%)	
Stockholms län	12 652	± 1 682	29,3	± 22,6
Östra Mellansverige	3 835	± 798	1,9	± 42,5
Småland och öarna	1 610	± 414	-35,1	± 32,4
Sydsverige	5 124	± 2 729	45,8	± 93,8
Västsverige	6 502	± 1 682	36,5	± 43,6
Norra Mellansverige	1 276	± 413	6,7	± 54,2
Mellersta Norrland	627	± 509	..	± ..
Övre Norrland	1 244	± 731	109,1	± 178,6
Totalt	32 874	± 3 862	20,1	± 18,5

1) Värdet till höger om ± anger ett 95%-igt konfidensintervall kring skattningen.

3. Antal lediga jobb och vakanser efter arbetsställets storleksklass. Näringslivet 4:e kvartalet 2016

3. Number of job openings and unmet demand of labour by size of establishment. Business sector 4th quarter of 2016

Antal anställda	Lediga jobb ¹		Vakanser	
1 – 9	16 841	± 2 983	9 052	± 2 325
10 – 49	22 133	± 2 220	10 896	± 1 558
50 – 99	9 655	± 2 742	5 202	± 2 673
100 – 199	6 876	± 0	3 265	± 0
200 –	11 600	± 0	4 457	± 0
Totalt	67 108	± 4 596	32 874	± 3 862

1) Värdet till höger om ± anger ett 95%-igt konfidensintervall kring skattningen.

4. Antal lediga jobb och vakanser efter läns- och branschgrupp. Näringslivet 4:e kvartalet 2016

4. Number of job openings and unmet demand of labour by region and industry. Business sector 4th quarter of 2016

Region ¹	Branschgrupp ²	Lediga jobb ³		Vakanser ³	
Storstadslän	Industri	4 453	± 607	1 954	± 261
	Tjänstenäringsar	35 037	± 2 607	17 589	± 2 007
	Övriga	3 673	± 1 578	2 596	± 1 506
	Total	43 164	± 3 088	22 140	± 2 516
Skogslän	Industri	1 369	± 250	409	± 120
	Tjänstenäringsar	4 106	± 977	1 988	± 776
	Övriga	1 038	± 638	750	± 603
	Total	6 515	± 1 176	3 148	± 982
Övriga län	Industri	3 028	± 378	1 158	± 181
	Tjänstenäringsar	12 415	± 3 070	5 401	± 2 714
	Övriga	1 984	± 849	1 025	± 409
	Total	17 428	± 3 196	7 585	± 2 748
Samtliga län	Industri	8 851	± 731	3 522	± 333
	Tjänstenäringsar	51 559	± 4 115	24 979	± 3 463
	Övriga	6 697	± 1 884	4 371	± 1 667
	Total	67 108	± 4 596	32 874	± 3 862

1) Storstadslän definieras som Stockholms län, Västra Götalands län och Skåne län. Skogslän som Värmlands län, Dalarnas län, Gävleborgs län, Västernorrlands län, Jämtlands län, Västerbottens län och Norrbottens län.

2) Industrin definieras som branscherna B - E, Tjänstenäringsar som G - S och övriga som A och F.

3) Värdet till höger om ± anger ett 95%-igt konfidensintervall kring skattningen.

5. Rekryterings- och vakansgrad efter näringsgren. Näringslivet 4:e kvartalet 2016

5. Proportion of job openings and unmet demand of labour to total number of jobs by industry. Business sector 4th quarter of 2016

SNI	Näringsgren	Rekryteringsgrad ¹		Vakansgrad ¹	
A	Jord- och skogsbruk, jakt och fiske	.. ± ±	..
B + C	Tillverknings- och utvinningsindustri	1,4 ±	0,1	0,6 ±	0,1
D + E	Företag inom energi och miljö	2,3 ±	0,4	0,9 ±	0,2
F	Byggindustri	2,0 ±	0,6	1,4 ±	0,6
G	Handel; serviceverkstäder för motorfordon och motorcyklar	1,9 ±	0,3	0,9 ±	0,2
H	Transport- och magasineringsföretag	1,3 ±	0,3	0,5 ±	0,2
I	Hotell och restauranger	1,6 ±	0,7	0,6 ±	0,4
J	Informations- och kommunikationsföretag	4,3 ±	0,8	2,9 ±	0,8
K + L	Kreditinstitut, försäkringsbolag och Fastighetsbolag	2,2 ±	0,4	1,2 ±	0,3
M	Företag inom juridik, ekonomi, vetenskap och teknik	3,0 ±	0,4	1,7 ±	0,3
N	Företag inom uthyrning, fastighetsservice, resetjänster och andra stödtjänster	3,6 ±	0,9	1,7 ±	0,9
P + Q	Enheter inom utbildning, vård och omsorg	1,9 ±	0,4	0,5 ±	0,1
R + S	Personliga och kulturella tjänster	1,8 ±	0,5	0,7 ±	0,3
Totalt		2,1 ±	0,1	1,1 ±	0,1

1) Värdet till höger om ± anger ett 95%-igt konfidensintervall kring skattningen. 0,0 betyder att talet är mindre än 0,05.

6. Rekryterings- och vakansgrad efter region. Näringslivet 4:e kvartalet 2016

6. Proportion of job openings and unmet demand of labour to total number of jobs by region. Business sector 4th quarter of 2016

Region – NUTS2	Rekryteringsgrad ¹		Vakansgrad ¹	
Stockholms län	2,6 ±	0,2	1,3 ±	0,2
Östra Mellansverige	2,2 ±	0,4	0,9 ±	0,2
Småland och öarna	1,9 ±	0,4	0,6 ±	0,2
Sydsverige	2,1 ±	0,7	1,2 ±	0,6
Västsverige	2,1 ±	0,3	1,1 ±	0,3
Norra Mellansverige	1,4 ±	0,3	0,6 ±	0,2
Mellersta Norrland	1,4 ±	0,6	0,7 ±	0,5
Övre Norrland	1,5 ±	0,6	0,9 ±	0,5
Totalt	2,1 ±	0,1	1,1 ±	0,1

1) Värdet till höger om ± anger ett 95%-igt konfidensintervall kring skattningen. 0,0 betyder att intervallet är mindre än 0,05.

7. Rekryterings- och vakansgrad efter arbetsställets storleksklass. Näringslivet 4:e kvartalet 2016

7. Proportion of job openings and unmet demand of labour to total number of jobs by size of establishment. Business sector 4th quarter of 2016

Antal anställda	Rekryteringsgrad ¹		Vakansgrad ¹	
1 – 9	2,2 ±	0,4	1,1 ±	0,3
10 – 49	2,2 ±	0,2	1,1 ±	0,2
50 – 99	2,3 ±	0,6	1,2 ±	0,6
100 – 199	2,3 ±	0,0	1,1 ±	0,0
200 –	1,9 ±	0,0	0,7 ±	0,0
Totalt	2,1 ±	0,1	1,1 ±	0,1

1) Värdet till höger om ± anger ett 95%-igt konfidensintervall kring skattningen. 0,0 betyder att talet är mindre än 0,05.

8. Rekryterings- och vakansgrad efter läns- och branschgrupp. Näringslivet 4:e kvartalet 2016

8. Proportion of job openings and unmet demand of labour to total number of jobs by region and industry. Business sector 4th quarter of 2016

Region ¹	Branschgrupp ²	Rekryteringsgrad ³		Vakansgrad ³	
Storstadslän	Industri	1,6 ±	0,2	0,7 ±	0,1
	Tjänstenäringsar	2,5 ±	0,2	1,3 ±	0,1
	Övriga	2,1 ±	0,9	1,5 ±	0,9
	Total	2,3 ±	0,2	1,2 ±	0,1
Skogslän	Industri	1,3 ±	0,2	0,4 ±	0,1
	Tjänstenäringsar	1,4 ±	0,4	0,7 ±	0,3
	Övriga	1,7 ±	1,0	1,3 ±	1,0
	Total	1,4 ±	0,3	0,7 ±	0,2
Övriga län	Industri	1,4 ±	0,2	0,5 ±	0,1
	Tjänstenäringsar	2,5 ±	0,6	1,1 ±	0,5
	Övriga	2,0 ±	0,9	1,0 ±	0,4
	Total	2,1 ±	0,4	0,9 ±	0,3
Samtliga län	Industri	1,5 ±	0,1	0,6 ±	0,1
	Tjänstenäringsar	2,4 ±	0,2	1,1 ±	0,2
	Övriga	2,0 ±	0,6	1,3 ±	0,5
	Total	2,1 ±	0,1	1,1 ±	0,1

1) Storstadslän definieras som Stockholms län, Västra Götalands län och Skåne län. Skogslän som Värmlands län, Dalarnas län, Gävleborgs län, Västernorrlands län, Jämtlands län, Västerbottens län, Norrbottens län.

2) Industrin definieras som branscherna B - E, Tjänstenäringsar som G - S och övriga som A och F.

3) Värdet till höger om ± anger ett 95%-igt konfidensintervall kring skattningen.

9. Genomsnittlig rekryteringstid² efter näringsgren. Näringslivet 4:e kvartalet 2016

9. Average recruitment time in months by industry. Business sector 4th quarter of 2016

SNI	Näringsgren	Rekryteringstid ¹	
A	Jord- och skogsbruk, jakt och fiske	.. ±	..
B + C	Tillverknings- och utvinningsindustri	1,1 ±	0,1
D + E	Företag inom energi och miljö	1,9 ±	0,5
F	Byggindustri	1,5 ±	0,6
G	Handel; serviceverkstäder för motorfordon och motorcyklar	0,9 ±	0,2
H	Transport- och magasineringsföretag	0,6 ±	0,2
I	Hotell och restauranger	0,5 ±	0,2
J	Informations- och kommunikationsföretag	2,5 ±	0,6
K + L	Kreditinstitut, försäkringsbolag och fastighetsbolag	1,7 ±	0,4
M	Företag inom juridik, ekonomi, vetenskap och teknik	1,4 ±	0,4
N	Företag inom uthyrning, fastighetsservice, resetjänster och andra stödtjänster	0,7 ±	0,3
P + Q	Enheter inom utbildning, vård och omsorg	0,8 ±	0,2
R + S	Personliga och kulturella tjänster	0,4 ±	0,2
Totalt		1,0 ±	0,1

1) Värdet till höger om ± anger ett 95%-igt konfidensintervall kring skattningen, 0,0 betyder att intervallet är mindre än 0,05.

2) Genomsnittlig rekryteringstid definieras som antalet lediga jobb relaterade till antalet nyanställningar och kan tolkas som ett mått på matchningseffektivitet på arbetsmarknaden.

10. Genomsnittlig rekryteringstid² efter region. Näringslivet 4:e kvartalet 2016

10. Average recruitment time in months by region. Business sector 4th quarter of 2016

Region – NUTS2	Rekryteringstid ¹	
Stockholms län	1,0 ±	0,2
Östra Mellansverige	1,0 ±	0,2
Småland och öarna	1,1 ±	0,3
Sydsverige	1,1 ±	0,3
Västsverige	1,0 ±	0,2
Norra Mellansverige	0,7 ±	0,2
Mellersta Norrland	0,5 ±	0,2
Övre Norrland	0,6 ±	0,3
Totalt	1,0 ±	0,1

1) Värdet till höger om ± anger ett 95%-igt konfidensintervall kring skattningen, 0,0 betyder att intervallet är mindre än 0,05.

2) Genomsnittlig rekryteringstid definieras som antalet lediga jobb relaterade till antalet nyanställningar och kan tolkas som ett mått på matchningseffektivitet på arbetsmarknaden.

11. Antal lediga jobb efter bemanningstyp. Näringslivet 4:e kvartalet 2016

11. Job openings by status. Business sector 4th quarter of 2016

Bemanningstyp	Lediga jobb ¹		Procent ¹	
Bemannade av avgående medarbetare	9 514	± 1 278	14,2	± 1,8
Bemannade av vikarie	4 262	± 838	6,4	± 1,2
Bemannade av personal från bemanningsföretag eller konsulter	2 910	± 531	4,3	± 0,8
Obemannade som ej kan tillräddas omedelbart	17 547	± 1 680	26,2	± 2,5
Obemannade som kan tillräddas omedelbart	32 874	± 3 862	49,0	± 3,5
Totalt	67 108	± 4 596	100,0	± 0,0

1) Värdet till höger om ± anger ett 95%-igt konfidensintervall kring skattningen.

12. Rekryterings- och vakansgrad i näringslivet samt arbetslöshet för hela befolkningen (15-74 år), 1:a kvartalet 2011 – 4:e kvartalet 2016

12. Proportion of job openings and unmet demand of labour to total number of jobs in the business sector and unemployed for the whole population (age 15-74), 1st quarter 2011 – 4th quarter of 2016

År	Kvartal	Rekryteringsgrad	Vakansgrad	Arbetslöshet ¹ (i procent av arbetskraften)
2011	1	1,8	0,7	8,3
2011	2	2,2	0,8	8,5
2011	3	1,6	0,7	7,1
2011	4	1,5	0,7	7,2
2012	1	1,9	0,8	8,2
2012	2	2,2	0,8	8,6
2012	3	1,5	0,7	7,5
2012	4	1,4	0,5	7,6
2013	1	1,8	0,6	8,6
2013	2	1,8	0,6	8,7
2013	3	1,4	0,5	7,4
2013	4	1,4	0,5	7,4
2014	1	1,8	0,6	8,6
2014	2	2,0	0,7	8,7
2014	3	1,5	0,6	7,2
2014	4	1,5	0,7	7,3
2015	1	2,1	0,8	8,2
2015	2	2,1	0,8	8,3
2015	3	1,8	0,8	6,5
2015	4	1,9	0,9	6,6
2016	1	2,4	0,9	7,6
2016	2	2,4	0,9	7,5
2016	3	2,0	0,9	6,3
2016	4	2,1	1,1	6,4

1) Inhämtat från AKU och avser den officiella arbetslöshetsdefinitionen från oktober 2007.

Fakta om statistiken

Detta omfattar statistiken

Objekt och population

Målobjekt för näringslivet är arbetsställe. Arbetsställe definieras som varje adress, fastighet eller grupp av närliggande fastigheter där företaget bedriver verksamhet. Alla företag har minst ett arbetsställe. Målobjekt för offentlig förvaltning och hushållens icke-vinsdrivande organisationer är juridisk enhet. Rampopulationen utgörs av de arbetsställen inom näringslivet som har minst en anställd enligt Företagsdatabasen (FDB). Målpopulationen utgörs av arbetsställen som bedriver verksamhet.

Med näringslivet avses marknadsproducent som producerar varor och tjänster som säljs till ekonomiskt signifikanta priser. Här ingår bl.a. enskilda firmor, enkla bolag, handelsbolag, kommanditbolag och samtliga aktiebolag. Dessutom ingår offentligt ägda aktiebolag, affärsverken och Riksbanken i näringslivet.

Med offentlig förvaltning avses institutionella enheter som är icke-marknadsproducenter och vars produktion är avsedd för individuell och kollektiv konsumtion samt institutionella enheter som främst ägnar sig åt omfördelning av inkomst och förmögenhet. Här ingår kommuner, landsting och statliga myndigheter.

Med hushållens icke-vinstdrivande organisationer avses icke-vinstdrivande organisationer som är separata juridiska enheter, som betjänar hushåll och som är privat kontrollerade icke-marknadsproducenter. Här ingår bl.a. vetenskapliga sällskap, politiska partier, fackföreningar, konsumentföreningar, idrottsföreningar, arbetslöshetskassor, välgörenhetsorganisationer och Nobelstiftelsen. Här ingår även Svenska kyrkan.

Statistiska mått

Statistiken utgörs av skattade värden på aggregat.

Totaler skattas med

$$\hat{Y}_q = \sum_h \frac{N_h}{m_h} \sum_j^{m_h} w_{hj} y_{hj}^*$$

där

q = redovisningsgrupp, h = stratum, H = antal stratum

N_h = antal objekt i bruttopopulationen

m_h = antal objekt som svarat

y_{hj}^* = y_{hj} om objekt j tillhör redovisningsgrupp q, 0 annars

w_{hj} = kalibreringsvikt

Kvartalsresultat baseras på alla tre inkomna redovisningsmånader. För att eliminera risken för dubbelräkning av lediga jobb och vakanser över månaderna estimeras ett kvartalsgenomsnitt.

Redovisningsgrupper

Skattningarna redovisas för olika gruppindelningar. Dessa definieras av arbetsställets näringsgren (enligt SNI2007), storleksklass samt region (NUTS2) och företagets sektortillhörighet.

Referenstid

Uppgifterna avser fjärde kvartalet 2016. De utgör medeltal av uppgifter för de månader som ingår i kvartalet (kvartalsmedeltal). Uppgifterna för en månad avser en dag i mitten av månaden.

Definitioner och förklaringar

Lediga jobb

Att en arbetsgivare har ett ledigt jobb betyder att arbetsgivaren har påbörjat extern rekrytering av en medarbetare men ännu inte anställt någon (ännu inte tillsatt jobbet). Med *extern* rekrytering avses rekrytering som inte är begränsad till redan anställda i företaget.

Bemannade lediga jobb

Under tiden som rekrytering av personal sker kan arbetsuppgifterna associerade med det lediga jobbet utföras – eller vara bemannade – i varierande utsträckning och på olika sätt. Jobbet kan bemannas av

Avgående medarbetare som ännu inte har slutat (vid ersättningsrekryteringar)

- 1) Vikarie eller annan tillfälligt anställd
- 2) Personal från bemanningsföretag eller konsulter.

Obemannade lediga jobb

Lediga jobb som inte är bemannade enligt ovan kan inte alltid tillträdas omedelbart. Eftersom rekrytering i allmänhet tar tid försöker företag förutse sina rekryteringsbehov och påbörja rekryteringsarbetet i god tid, innan rekryteringsbehoven blir akuta, eller innan jobben ”kan tillträdas omedelbart”. Exempel är rekrytering till projekt- eller säsongsarbete som inte börjar förrän om några veckor eller månader eller då jobben inte kan tillträdas före ett visst datum på grund av exempelvis ombyggnad. Obemannade lediga jobb fördelar sig alltså mellan:

- 1) Jobb som är obemannade därför att ingen bemanning önskas eller planeras förrän senare, d.v.s. *obemannade lediga jobb som inte kan tillträdas omedelbart*
- 2) Övriga obemannade lediga jobb, d.v.s. *obemannade lediga jobb som kan tillträdas omedelbart*. SCB mäter båda dessa kategorier av obemannade lediga jobb.

Vakanser

Med vakanser avses här *obemannade lediga jobb som kan tillträdas omedelbart*. Därmed definieras vakanser på ett sådant sätt att antalet vakanser mäter *otillfredsställd efterfrågan på arbetskraft* (arbetskraftsbrist) på samma sätt som antalet arbetslösa i arbetskraftsundersökningen (AKU) mäter otillfredsställt utbud på arbetskraft. Arbetslösa i AKU definieras som ”arbetssökande utan arbete som kan ta arbete omedelbart” och vakanser definieras här som ”lediga jobb utan bemanning som kan tillträdas omedelbart”.

Rekryteringsgrad

Rekryteringsgrad definieras som andelen lediga jobb av antalet anställda i respektive redovisningsgrupp. Detta är ett relativt mått där antalet lediga jobb normaliserats för antalet anställda inom redovisningsgruppen. Ju högre rekryteringsgrad desto högre rekryteringsaktivitet. Skälet till denna redovisning är att antalet lediga jobb tenderar att öka med antalet anställda i redovisningsgruppen.

Vakansgrad

Vakansgraden definieras som andelen vakanser av antalet anställda i respektive redovisningsgrupp. Precis som rekryteringsgrad är vakansgrad en normaliserad variabel som visar relativ brist på arbetskraft. Ju högre vakansgrad desto högre relativ brist på arbetskraft. Denna redovisning gör det möjligt att jämföra olika redovisningsgrupper.

Genomsnittlig rekryteringstid

Genomsnittlig rekryteringstid definieras som antalet lediga jobb relaterade till antalet nyanställningar. Då SCB mäter antalet nyanställningar genom den Kortperiodiska sysselsättningsstatistiken (KS) på de arbetsställen som ingår i Konjunkturstatistiken över vakanser (KV), kan detta mått erhållas. Antal lediga jobb utgörs av antalet lediga jobb en viss mättdag i månaden. Antal nyanställningar utgörs av antalet personer som har anställts under hela månaden. Kvartalsresul-

tat estimeras som ett kvartalsgenomsnitt för de månader som ingår i kvartalet. Genomsnittlig rekryteringstid kan tolkas som mått på matchningseffektivitet på arbetsmarknaden.

Så görs statistiken

Urvalsundersökning

Urvalsramen för näringslivet stratifieras efter variablerna storleksklass och branschtillhörighet. Beroende på strukturen inom de olika branscherna totalundersöks vissa strata medan ett urval av arbetsställen dras från de resterande stratum. Storleken på urvalet är cirka 15 800 arbetsställen i näringslivet.

I offentlig förvaltning är urvalsstorleken cirka 650 juridiska enheter. Ramen stratifieras efter sektor och storleksklass. Samtliga kommuner och landsting ingår i undersökningen för offentlig förvaltning. Statliga organisationer med fler än 300 anställda totalundersöks. Bland resterande juridiska enheter dras ett obundet slumpmässigt urval (OSU) inom respektive stratum. Objekt från urvalsundersökta strata svarar på enkäten en gång per kvartal.

Hushållens icke-vinstdrivande organisationer redovisas från och med andra kvartalet 2015 separat, urvalsstorleken är cirka 900 juridiska enheter.

Datainsamling

Uppgifterna samlas in med via Internet med hjälp av elektronisk blankett. Postenkät erbjuds som alternativ. E-post skickas ut med inloggningsuppgifter i slutet av redovisningsmånaden. Uppgiftslämnaren har sedan cirka en månad på sig att svara på undersökningen. En påminnelse skickas ut till arbetsställen vars svar inte inkommit på inlämningsdagen. Som en kvalitetshöjande åtgärd infördes 2:a kvartalet 2006 en ny enkät vilket kan ha påverkat vakansernas andel av antalet lediga jobb. En mätteknisk genomgång, vilket medförde mindre förändringar i enkätens utseende, genomfördes inför 4:e kvartalet 2008. Förändringen verkar ha lett till en bättre uppmätning av bland annat sommarvikarier i offentlig sektor.

Granskning

Granskning sker både manuellt och maskinellt. Granskningskriterier består av relationer mellan svar på olika frågor i enkäten. Då det behövs kontaktas uppgiftslämnaren per telefon eller via e-post för att utreda tveksamheter.

Statistikens tillförlitlighet

En osäkerhetskälla för undersökningen är att den är baserad på urval. För totalaggregatet är den relativa osäkerhetsmarginalen 6,4 procent.

Beräkningarna av medelfelen (standardavvikelserna) baseras på SCB:s datorprogram, CLAN, vilket beräknar approximativt väntesvärdesriktiga variansskattningar under vissa allmänna förutsättningar.

Förändringar som kan påverka jämförelser

Statistiken redovisas efter standard för svensk näringsgrensindelning (SNI), vilken även är anpassad efter den europeiska standarden.

Från och med första kvartalet 2009 har en ny version av denna klassificering, SNI 2007, införts. Omläggningen till den nya näringsgrensindelningen har medfört att antalet redovisningsgrupper har ökat. Vid jämförelse med tidigare resultat bör man ha detta i åtanke.

Från och med tredje kvartalet 2004 används en ny struktur på hjälpinformationen. Detta kan medföra en viss nivåskillnad gentemot tidigare skattningar. I uppgifterna för jämförelsekvartalet har den nya strukturen använts.

Inför andra kvartalet 2006 ändrades designen på undersökningen för offentlig sektor då målobjekt ändrades från arbetsställe till juridisk enhet. Detta påverkar

nivån på det redovisade antalet jobb och jämförelser kan därför inte göras med tidigare redovisade uppgifter för offentlig sektor. För offentlig sektor samlas inte längre uppgifter in om de lediga jobben är bemannade eller obemannade. Därmed går det inte härleda antalet vakanser och redovisning av dessa upphör från och med andra kvartalet 2006 för offentlig sektor.

Ny sektorkodsindelning

Från och med andra kvartalet 2015 har en ny sektorkodsindelning införts. En liten del av de arbetsställen (cirka 900 av 16 700) som tidigare ingick i privat sektor har lyfts ut och redovisas separat som *hushållens icke-vinstdrivande organisationer*, privat sektor har bytt namn till *näringslivet*. När man jämför näringslivet med föregående perioder för privat sektor bör man ha detta i åtanke. Offentlig sektor (stat, landsting och kommun) har bytt namn till *offentlig förvaltning*, men påverkas i övrigt endast marginellt av den nya indelningen.

De redovisade osäkerhetsmått definieras som:

1,96 * (skattningens medelfel)

Exempel:

I tabell 1a beräknas antalet lediga jobb inom tillverknings- och utvinningsindustrin inom näringslivet till:

7 825 ± 705

Det 95-procentiga konfidensintervallets undre gräns blir 7 825 - 705 och dess övre gräns 7 825 + 705.

Bortfall

I undersökningen avseende fjärde kvartalet 2016 uppgick bortfallet till 12,3 procent av de utvalda arbetsställena i näringslivet.

Mätning

Som i alla undersökningar med elektronisk blankett och postenkäter kan felaktiga svar på frågorna förekomma på grund av missförstånd, tidsbrist eller bristande engagemang hos uppgiftslämnaren.

Bra att veta

Annan statistik

Arbetsförmedlingen producerar månatligen statistik över anmälda lediga platser. Deras statistik är inte helt jämförbar med antalet lediga jobb i denna undersökning. Detta beror bland annat på att lediga platser med ansökningstid avregistreras i Arbetsförmedlingens statistik när ansökningstiden utgår, medan sådana lediga platser upphör att vara lediga jobb i denna undersökning först när platsen tillsätts.

Mer information om statistiken och dess kvalitet ges i en särskild [Beskrivning av statistiken](#) på SCB:s webbplats, www.scb.se.

In English

Summary

This report contains statistics on job openings and unmet labour demand for the 4th quarter of 2016. Unmet demand is measured by *vacancies* defined as *unoccupied job openings to be filled immediately*. This excludes occupied job openings and job openings to be filled later, in the same way as unmet supply (unemployment) excludes job seekers with a job (on-the-job search) and job seekers without a job who cannot start work until later.

The figures from the business sector, covering local units, are based on both sample and total surveys depending on the size of the local unit. Public corporations as well as the central bank and public utilities are included in the business sector.

The total number of job openings and vacancies in the business sector was estimated to 67 100 and 32 900 respectively during the 4th quarter of 2016.

The figures from the public sector are also based on both sample and total surveys depending on the size. For the 4th quarter of 2016 the total number of job openings in the whole economy was estimated to 92 200.

List of tables

Explanation of symbols	6
1a. Number of job openings by sector and by industry. Business sector 4th quarter of 2016	6
1b. Unmet demand for labour by industry. Business sector 4th quarter of 2016	7
2a. Number of job openings by region. Business sector 4th quarter of 2016	8
2b. Unmet demand of labour by region. Business sector 4th quarter of 2016	8
3. Number of job openings and unmet demand of labour by size of establishment. Business sector 4th quarter of 2016	8
4. Number of job openings and unmet demand of labour by region and industry. Business sector 4th quarter of 2016	9
5. Proportion of job openings and unmet demand of labour to total number of jobs by industry. Business sector 4th quarter of 2016	10
6. Proportion of job openings and unmet demand of labour to total number of jobs by region. Business sector 4th quarter of 2016	11
7. Proportion of job openings and unmet demand of labour to total number of jobs by size of establishment. Business sector 4th quarter of 2016	11
8. Proportion of job openings and unmet demand of labour to total number of jobs by region and industry. Business sector 4th quarter of 2016	12
9. Average recruitment time in months by industry. Business sector 4th quarter of 2016	13
10. Average recruitment time in months by region. Business sector 4th quarter of 2016	13
11. Job openings by status. Business sector 4th quarter of 2016	14
12. Proportion of job openings and unmet demand of labour to total number of jobs in the business sector and unemployed for the whole population (age 15-74), 1st quarter 2011 – 4th quarter of 2016	14

List of terms

Anställd	Employed
Arbetslöshet	Unemployment
Arbetsställe	Local unit
Arbetsstillfällen	Number of jobs
Bemanningsstyp	Job opening status
Bemanningsföretag	Temporary work agency
Genomsnittlig	Average
Konsult	Consultant
Kommun	Municipal
Kvartal	Quarter
Landsting	County council
Lediga jobb	Job openings
Län	County
Månader	Months
Näringsgren/Bransch	Industry
Offentlig	Public
Privat	Private
Region	Region
Rekrytering	Recruitment
Sektor	Sector
SNI	NACE
Staten	Government
Storlek	Size
Tid	Time
Vakanser	Vacancies
Vakansgrad	Vacancy rate