

## Löner inom landstingskommunal sektor 2016

Salaries in county councils 2016

### I korta drag

Medellönen var 35 670 kronor i landstingen år 2016. För november 2016 uppgick medellönen inom den landstingskommunala sektorn till 35 670 kronor, en ökning med 850 kronor eller 2,4 procent sedan föregående år.

Räknat i procent var ökningen större för kvinnor än för män. I absoluta tal var ökningen 930 kronor för kvinnor och 460 kronor för män.

#### Genomsnittlig månadslön 2016 samt procentuell förändring sedan 2015

	Totalt	Kvinnor	Män
Månadslön	35 670	33 700	42 700
Förändring %	2,4	2,8	1,1



John Ekberg, MI, tfn 08-545 292 40,  
john.ekberg@mi.se



Emma Strand, SCB, tfn 010-479 61 01,  
emma.strand@scb.se

Statistiken har producerats av SCB på uppdrag av Medlingsinstitutet, som ansvarar för officiell statistik inom området.

ISSN 1654-2924 Serie AM – Arbetsmarknad. Utgivet den 2017-05-18 09:30.  
URN:NBN:SE:SCB-2017-AM51SM1701\_pdf  
Tidigare publicering: Se avsnittet Fakta om statistiken.  
Utgivare av Statistiska meddelanden är Helen Stoye, SCB.

## Innehåll

<b>Statistiken med kommentarer</b>	<b>3</b>
<b>Faktaruta</b>	<b>3</b>
<b>Sammanfattning</b>	<b>4</b>
Utveckling 2007–2016	5
<b>Tabeller</b>	<b>8</b>
Teckenförklaring	8
1. Landstingskommunal sektor, 2016. Genomsnittlig månadslön i kronor efter landsting och kön	8
2. Landstingskommunal sektor, 2016. Genomsnittlig månadslön och lönespridning i kronor efter yrke och kön	9
3. Landstingskommunal sektor, 2016. Genomsnittlig månadslön i kronor och kompletterande information efter yrke och kön	11
4. Landstingskommunal sektor, 2016. Genomsnittlig månadslön i kronor efter yrke, ålder och kön	13
5. Landstingskommunal sektor, 2016. Genomsnittlig månadslön i kronor efter yrke, region och kön	15
6. Landstingskommunal sektor, 2016. Antal anställda efter månadslöneintervall i kronor och kön	17
7. Landstingskommunal sektor, 2016. Genomsnittlig månadslön och lönespridning i kronor efter utbildningsinriktning och kön	18
8. Landstingskommunal sektor, 2016. Genomsnittlig månadslön och lönespridning i kronor efter utbildningsnivå och kön	19
9. Landstingskommunal sektor, 2016. Genomsnittlig månadslön och lönespridning i kronor efter utbildning och kön	20
10. Landstingskommunal sektor, 2016. Genomsnittlig månadslön i kronor efter verksamhetsområde, överenskommen sysselsättningsgrad och kön	23
11. Landstingskommunal sektor, 2016. Genomsnittlig månadslön i kronor efter verksamhetsområde, tjänstgöringsomfattning och kön	23
<b>Fakta om statistiken</b>	<b>24</b>
<b>Detta omfattar statistiken</b>	<b>24</b>
Definitioner och förklaringar	25
<b>Så görs statistiken</b>	<b>27</b>
<b>Statistikens tillförlitlighet</b>	<b>27</b>
Osäkerhetskällor	27
<b>Bra att veta</b>	<b>27</b>
<b>In English</b>	<b>31</b>
<b>Summary</b>	<b>31</b>
<b>List of tables</b>	<b>31</b>
<b>List of terms</b>	<b>32</b>

## Statistiken med kommentarer

---

### Faktaruta

#### Heltidslöner

De löneuppgifter som ligger till grund för denna publikation bygger på insamlade data om såväl deltidslöner som heltidslöner. Deltidslönerna har räknats om till motsvarande heltidslöner.

#### Lönebegrepp

##### **Grundlön**

Med grundlön avses avtalad lön inklusive fasta lönetillägg. Med fasta lönetillägg avses huvudsakligen tillägg som är knutna till tjänsten och oberoende av arbetstidens förläggning.

##### **Månadslön**

Med månadslön avses anställningens sammanlagda grundlön plus rörliga löne-tillägg samt förmåner. Övertidsersättning ingår ej.

Observera att lön och inkomst är två skilda begrepp

Inkomsten påverkas bland annat av arbetstidens längd och inkluderar även andra inkomstslag än lön. Det innebär att två personer med samma timlön kan ha olika inkomster, beroende på sysselsättningsgrad, eventuell frånvaro eller övertid samt övriga inkomstslag.

I detta Statistiska meddelande redovisas månadslöner. Inkomststatistik redovisas bl.a. i Registret över inkomster och taxeringar (IoT).

#### **Lön**

- Är ersättning för utfört arbete under en given **tidsenhet**, till exempel månad eller timme
- Redovisas huvudsakligen som månadslön – deltidslöner omräknas till **heltidslöner**

#### **Användningsområde**

Begreppet lön är lämpligt att använda vid t.ex. analys av jämställdhet på arbetsmarknaden och jämförelser mellan näringsgrenar, yrkes-, ålders- och utbildningsgrupper

#### **Inkomst**

- Kan, förutom lön, inkludera kapitalinkomst, transfereringar med mera, erhållna under en given **tidsperiod**, vanligtvis ett år
- Redovisas i form av **årsinkomster**
- Påverkas till exempel av hel-/deltidsarbete, övertid och frånvaro

Begreppet inkomst kan användas för att t.ex. analysera fördelningsfrågor och budgeteffekter

## Sammanfattning

Nedan presenteras löner för anställda inom landstingen för november 2016.

Heltidstjänstgörande hade i genomsnitt 3 220 kronor högre månadslön än deltidstjänstgörande efter att deltidslönen räknats om till heltidslön. Skillnaden mellan hel- och deltidstjänstgörandes löner var större bland män än bland kvinnor, både procentuellt och i absoluta tal. 79 procent av männen var heltidstjänstgörande, att jämföra med 59 procent av kvinnorna.

Kvinnornas genomsnittliga månadslön var i genomsnitt 79 procent av männens. Lönespridningen var betydligt större bland män än bland kvinnor. Skillnader i lön beror på flera faktorer, till exempel yrke, utbildning och ålder. Detta är viktigt att beakta, inte minst inom landstingen, där framförallt yrkesstrukturen skiljer mellan könen.

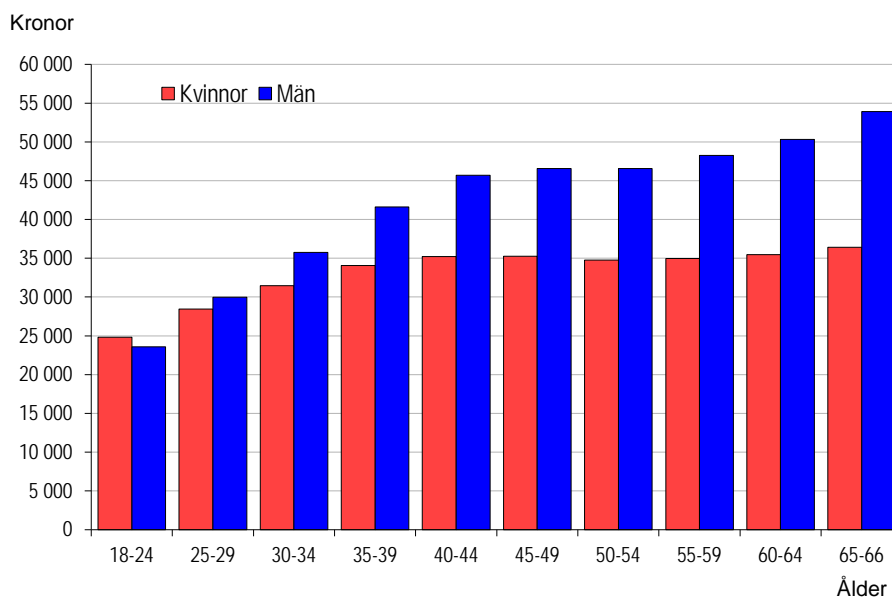
Samtliga uppgifter avser lönepopulationen. Se förklaring i stycket *Objekt och population* under avsnittet *Fakta om statistiken*, sid 24.

### Månadslön och procentuell förändring sedan föregående år samt lönespridning

	Medellön	%	Undre kvartil	Median	Övre kvartil
<b>Samtliga</b>					
Kvinnor	33 700	2,8	26 650	30 800	36 050
Män	42 700	1,1	28 340	34 850	49 200
Totalt	35 670	2,4	26 910	31 410	37 820
<b>Heltidstjänstgörande</b>					
Kvinnor	34 430	2,6	26 700	30 960	37 000
Män	43 280	1,0	28 860	35 500	50 190
Totalt	36 840	2,1	27 060	31 900	39 700
<b>Deltidstjänstgörande<sup>1</sup></b>					
Kvinnor	32 640	3,2	26 570	30 630	35 030
Män	40 490	1,5	26 570	32 400	45 000
Totalt	33 620	3,0	26 570	30 800	35 600

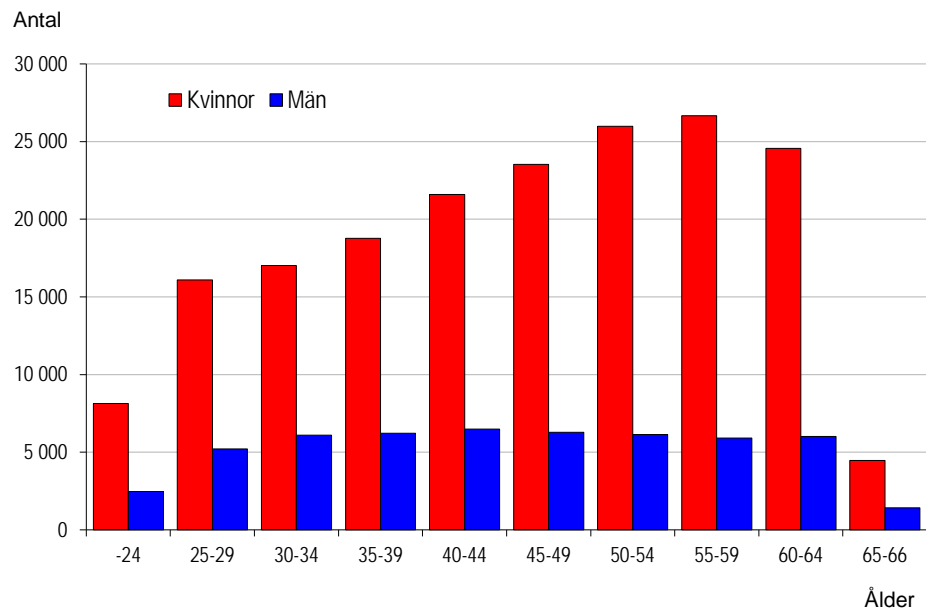
1) Lönerna är omräknade till heltidslöner.

### Genomsnittlig månadslön efter ålder och kön



Inom landstingen skiljer sig lönen efter ålder mellan kvinnor och män. Medellönen stiger med åldern för gruppen män medan den för gruppen kvinnor ligger på ungefär samma nivå i alla åldersklasser utom för de tre yngsta klasserna.

### Antal anställda efter ålder och kön



Den genomsnittliga åldern inom den landstingskommunala sektorn var 46 år för kvinnor och 44 år för män.

### Andel anställda inom olika verksamhetsområden



Cirka 78 procent av personalen arbetar inom verksamhetsområdet *Hälsa- och sjukvård* och resten arbetar med *Övrig verksamhet*, såsom utbildning, kultur, trafik och infrastruktur.

### Utveckling 2007–2016

De årliga procentuella löneökningarna har under den senare delen av perioden varit något högre för kvinnor än för män. Hänsyn har inte tagits till förändringar i yrkesstruktur, åldersfördelning, utbildningsnivå etc.

Under hela perioden har kvinnornas genomsnittliga månadslön inom landstingen varit mellan 71 och 79 procent av männens. Om hänsyn tas till olika strukturella skillnader mellan könen genom s.k. standardvägning kan en stor del av löneskillnaderna förklaras. Standardvägda uppgifter, senast för år 2015, redovisas på webbplatsen för *Lönestrukturstatistik, hela ekonomin* samt i *Statistikdatabasen* som går att nå via [www.scb.se](http://www.scb.se). Totalt sett i Sverige har kvinnornas genomsnittliga månadslön, sedan 1996 och efter standardvägning, legat mellan 91 och 95 procent av männens, år 2015 var siffran 95 procent.

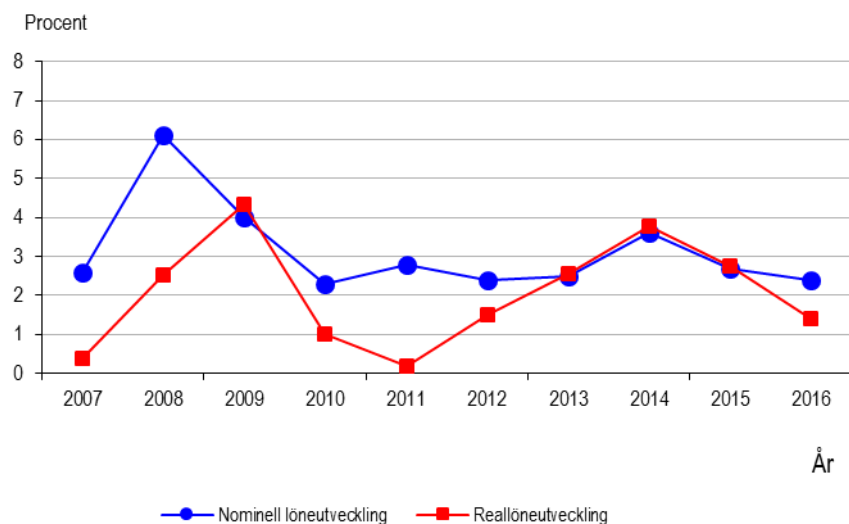
**Genomsnittlig månadslön och procentuell förändring sedan föregående år**

År	Kvinnor		Män		Samtliga	
	Lön	%	Lön	%	Lön	%
2007	24 970	2,8	34 480	2,1	26 880	2,6
2008	26 510	6,2	36 490	5,9	28 530	6,1
2009	27 580	4,0	37 710	3,3	29 660	4,0
2010	28 270	2,5	38 470	2,0	30 340	2,3
2011	29 110	3,0	39 270	2,1	31 180	2,8
2012	29 880	2,6	39 830	1,4	31 940	2,4
2013	30 720	2,8	40 320	1,2	32 740	2,5
2014	31 810	3,6	41 640	3,3	33 910	3,6
2015	32 780	3,0	42 240	1,4	34 820	2,7
2016	33 700	2,8	42 700	1,1	35 670	2,4

**Utveckling av nominell lön och reallön 2007–2016**

Med reallön menas lörens köpkraft sedan prisförändringar räknats bort. För att beräkna inflationen och den reala löneutvecklingen för respektive år har Konsumentprisindex (KPI) använts.

Under de senaste 10 åren har de nominella löneökningarna varierat mellan 2,3 och 6,1 procent per år. Motsvarande variation för reallöneökningarna är 0,2 till 4,3 procent. Mellan 2007 och 2016 har KPI stigit med 11 procent medan lönerna stigit med 36 procent. Reallönerna har ökat med 22 procent under perioden.



Tabellen nedan visar utvecklingen av antalet anställda inom den landstingskommunala sektorn under perioden 2007–2016.

#### Antal anställda och procentuell förändring jämfört med föregående år

År	Kvinnor	Män	Samtliga	%	Andel kvinnor
2007	185 650	46 870	232 520	0,8	80
2008	185 250	46 890	232 130	-0,2	80
2009	180 800	46 550	227 350	-2,1	80
2010	178 710	45 640	224 350	-1,3	80
2011	179 850	46 090	225 930	0,7	80
2012	178 870	46 610	225 480	-0,2	79
2013	179 000	47 700	226 690	0,5	79
2014	184 060	50 040	234 100	3,3	79
2015	185 450	51 130	236 570	1,0	78
2016	186 810	52 210	239 010	1,0	78

Antalsuppgifterna avser lönepopulationen. Se förklaring i stycket *Objekt och population* under avsnittet *Fakta om statistiken*.

Från och med 2014 tillkom alla 65-66 åringar som fortfarande jobbar.

Landstingen är den sektor som har störst andel kvinnor. Andelen kvinnor har i stort sett varit oförändrad de senaste 10 åren.

## Tabeller

### Teckenförklaring

#### Explanation of symbols

–	Inget finns att redovisa	Magnitude Zero
..	Uppgift inte tillgänglig, för osäkerheter för att anges eller borttagen av sekretesskäl	Data not available, too uncertain or not published for reasons of confidentiality
.	Uppgift kan inte förekomma	Not applicable
0	Uppgift finns men avrundad av sekretesskäl	Data available but rounded off for reasons of confidentiality

### Avrundning

I sammanfattningen är alla siffror avrundade till 10-tal. I tabellerna 1-11 är antalsuppgifterna avrundade till 100-tal, om inte antalet är mindre än 1 000 då antalsuppgifterna i stället avrundas till 10-tal. I tabellerna 1-11 är löneuppgifterna avrundade till 100-tal om inget annat noterats. Alla förändringstal, totaler och andelar beräknas före avrundning.

## 1. Landstingskommunal sektor, 2016. **Genomsnittlig månadslön i kronor efter landsting och kön**

### 1. County councils, 2016. Average monthly salary in SEK by county councils and sex

Landsting	Antal <sup>1</sup>			Månadslön		
	Kvinnor	Män	Totalt	Kvinnor	Män	Totalt
Hela riket	186 800	52 200	239 000	33 700	42 700	35 700
Stockholms läns landsting	22 300	6 900	29 200	36 400	44 200	38 200
Uppsala läns landsting	8 800	2 700	11 500	34 700	45 900	37 400
Södermanlands läns landsting	5 100	1 500	6 700	34 000	43 300	36 100
Östergötland läns landsting	10 000	2 500	12 400	33 500	45 000	35 800
Jönköpings läns landsting	7 800	2 000	9 800	33 200	44 500	35 500
Kronobergs läns landsting	4 400	1 300	5 700	33 100	40 300	34 700
Kalmar läns landsting	5 400	1 500	6 900	32 700	43 400	35 100
Blekinge läns landsting	3 700	1 000	4 700	32 800	41 200	34 600
Region Skåne	25 700	7 100	32 800	33 600	41 700	35 300
Hallands läns landsting	6 200	1 600	7 800	33 200	44 400	35 500
Västra Götalands läns landsting	36 300	9 700	46 000	33 200	41 700	35 000
Värmlands läns landsting	5 900	1 500	7 400	33 000	42 600	34 900
Örebro läns landsting	7 300	2 100	9 500	32 900	41 900	34 900
Västmanlands läns landsting	5 200	1 300	6 500	33 800	44 200	35 900
Dalarnas läns landsting	6 300	1 800	8 100	33 500	42 500	35 500
Gävleborgs läns landsting	5 200	1 400	6 600	32 900	41 900	34 800
Västernorrlands läns landsting	5 000	1 500	6 500	32 800	39 000	34 200
Jämtlands läns landsting	3 000	900	3 900	32 600	41 100	34 600
Västerbottens läns landsting	7 500	2 300	9 800	33 300	41 700	35 200
Norrbottnens läns landsting	5 800	1 500	7 300	33 300	42 500	35 200

1) Antalsuppgifterna avser lönepopulationen. Se förklaring i stycket *Objekt och population* under avsnittet *Fakta om statistiken*.



## 2. Landstingskommunal sektor, 2016. Genomsnittlig månadslön och lönespridning i kronor efter yrke och kön

2. County councils, 2016. Average monthly salary and salary dispersion in SEK by occupation and sex

SSYK	Yrke <sup>1</sup>	Kön	Antal <sup>2</sup>	Månadslön			
				Undre kvartil	Median	Övre kvartil	Medellön
	Samtliga	Kvinnor	186 800	26 700	30 800	36 100	33 700
		Män	52 200	28 300	34 900	49 200	42 700
		Totalt	239 000	26 900	31 400	37 800	35 700
1512	Avdelnings- och enhetschefer inom hälsa och sjukvård nivå 2	Kvinnor	4 600	40 000	43 200	46 800	45 100
		Män	1 000	41 800	45 900	64 900	55 000
		Totalt	5 700	40 200	43 600	47 700	46 900
2211	Specialistläkare	Kvinnor	7 900	66 400	72 500	78 000	73 300
		Män	8 900	69 800	75 800	83 100	77 900
		Totalt	16 800	68 200	74 100	80 700	75 700
2212	ST-läkare	Kvinnor	3 700	42 800	45 200	48 800	46 900
		Män	2 900	43 000	45 800	50 700	48 500
		Totalt	6 600	42 900	45 400	49 500	47 600
2213	AT-läkare	Kvinnor	1 300	31 000	32 800	35 300	33 800
		Män	1 000	31 000	32 800	35 600	34 400
		Totalt	2 300	31 000	32 800	35 500	34 100
2219	Övriga läkare	Kvinnor	1 200	31 000	39 600	43 300	39 200
		Män	1 200	31 000	39 100	44 000	39 600
		Totalt	2 300	31 000	39 500	43 500	39 400
2221	Grundutbildade sjuksköterskor	Kvinnor	27 300	29 000	31 500	34 700	32 300
		Män	3 500	29 300	32 100	35 500	32 800
		Totalt	30 800	29 100	31 600	34 800	32 300
2222	Barnmorskor	Kvinnor	4 500	33 800	36 000	39 700	37 100
		Män	10	34 000	35 000	39 000	37 400
		Totalt	4 500	33 800	36 000	39 700	37 100
2223	Anestesisjuksköterskor	Kvinnor	2 100	33 600	36 500	39 300	36 800
		Män	690	32 800	35 600	38 900	36 200
		Totalt	2 800	33 400	36 300	39 200	36 700
2224	Distriktsköterskor	Kvinnor	4 200	32 500	33 900	35 200	34 300
		Män	100	32 500	33 900	35 700	34 500
		Totalt	4 300	32 500	33 900	35 300	34 300
2225	Psykiatrisjuksköterskor	Kvinnor	2 700	32 000	34 000	36 700	34 600
		Män	770	32 400	34 900	38 500	35 600
		Totalt	3 500	32 000	34 200	37 000	34 800
2228	Intensivvårds-sjuksköterskor	Kvinnor	2 700	34 600	37 300	40 500	37 900
		Män	460	34 400	37 300	40 600	37 800
		Totalt	3 200	34 600	37 300	40 500	37 800
2231	Operations-sjuksköterskor	Kvinnor	2 200	33 000	36 100	39 100	36 500
		Män	150	32 600	35 800	39 500	36 500
		Totalt	2 300	33 000	36 100	39 100	36 500
2232	Barnsjuksköterskor	Kvinnor	2 800	32 700	34 300	37 100	35 100
		Män	80	33 200	34 800	37 200	35 300
		Totalt	2 900	32 700	34 400	37 100	35 100
2235	Röntgensjuksköterskor	Kvinnor	2 100	29 200	32 300	35 700	32 800
		Män	470	29 200	32 200	35 800	32 900
		Totalt	2 500	29 200	32 300	35 700	32 800
2239	Övriga specialist-sjuksköterskor	Kvinnor	5 300	31 800	34 000	36 400	34 300
		Män	390	32 400	34 700	37 000	34 700
		Totalt	5 700	31 900	34 000	36 400	34 300
2241	Psykologer	Kvinnor	3 100	34 000	37 000	40 200	37 100
		Män	990	34 000	36 800	40 300	37 200
		Totalt	4 100	34 000	37 000	40 200	37 100
2260	Tandläkare	Kvinnor	1 600	36 200	44 900	55 000	46 700
		Män	900	36 100	47 500	60 500	49 500
		Totalt	2 500	36 200	45 700	56 900	47 700
2272	Sjukgymnaster	Kvinnor	4 100	26 900	29 500	31 900	29 800
		Män	1 000	26 100	28 700	31 200	29 000
		Totalt	5 100	26 600	29 400	31 700	29 600
2273	Arbets terapeuter	Kvinnor	3 300	27 500	29 600	31 600	29 700
		Män	180	25 500	27 500	30 700	28 500
		Totalt	3 500	27 300	29 600	31 500	29 700

**2. forts.**

SSYK	Yrke <sup>1</sup>	Kön	Antal <sup>2</sup>	Månadslön			
				Undre kvartil	Median	Övre kvartil	Medellön
2422	Planerare och utredare	Kvinnor	5 100	33 600	38 000	43 300	39 500
		Män	2 200	35 000	40 600	47 300	43 200
		Totalt	7 300	34 000	38 700	44 600	40 600
2662	Kuratorer	Kvinnor	3 400	30 200	32 000	33 900	32 100
		Män	360	29 800	31 800	34 000	32 200
		Totalt	3 700	30 100	32 000	33 900	32 100
3212	Biomedicinska analytiker m.fl.	Kvinnor	5 800	27 700	30 400	33 100	30 700
		Män	800	25 900	28 400	31 900	29 300
		Totalt	6 600	27 300	30 200	33 000	30 500
4117	Medicinska sekreterare, vårdadministratörer m.fl.	Kvinnor	13 200	24 000	25 300	26 700	25 600
		Män	180	21 000	23 000	25 300	23 700
		Totalt	13 400	23 900	25 300	26 700	25 600
4119	Övrig kontorsassistenter och sekreterare	Kvinnor	4 800	23 500	26 000	28 800	26 300
		Män	780	22 100	25 100	28 700	25 900
		Totalt	5 600	23 400	25 900	28 800	26 300
5152	Fastighetsskötare	Kvinnor	410	21 100	23 200	24 600	23 000
		Män	1 800	21 900	24 000	25 800	24 100
		Totalt	2 200	21 700	23 900	25 600	23 900
5323	Undersköterskor, vård- och specialavdelning	Kvinnor	26 400	25 100	27 100	29 300	27 300
		Män	2 500	24 400	26 600	29 000	26 800
		Totalt	28 900	25 000	27 100	29 200	27 300
5324	Undersköterskor, mottagning	Kvinnor	4 000	24 900	26 100	27 100	26 000
		Män	170	24 000	25 700	27 300	25 900
		Totalt	4 200	24 900	26 000	27 100	26 000
5341	Skötare	Kvinnor	4 700	25 000	27 100	29 300	27 300
		Män	3 800	25 300	27 500	29 900	27 700
		Totalt	8 500	25 100	27 300	29 600	27 500
5350	Tandsköterskor	Kvinnor	4 300	24 000	25 700	27 400	26 000
		Män	20	20 700	22 200	23 500	22 800
		Totalt	4 400	24 000	25 700	27 400	26 000
9111	Städare	Kvinnor	3 000	21 500	23 400	24 500	23 100
		Män	600	20 300	22 000	23 900	22 400
		Totalt	3 600	21 200	23 200	24 500	23 000

1) Endast de 30 vanligaste yrkena redovisas separat. För redovisning av ytterligare yrken se Statistikdatabasen på [www.scb.se/AM0105](http://www.scb.se/AM0105).

2) Antalsuppgifterna avser lönepopulationen. Se förklaring i stycket *Objekt och population* under avsnittet *Fakta om statistiken*.

### 3. Landstingskommunal sektor, 2016. Genomsnittlig månadslön i kronor och kompletterande information efter yrke och kön

3. County councils, 2016. Average monthly salary in SEK and additional information by occupation and sex

SSYK	Yrke <sup>1</sup>	Kön	Antal <sup>2</sup>	Tjänsteomfattning i %	Ålder	Grundlön	Rörliga lönetillägg <sup>2</sup>	Månadslön
	Samtliga	Kvinnor	186 800	87	46	32 300	1 400	33 700
		Män	52 200	91	44	40 200	2 440	42 700
		Totalt	239 000	88	45	34 000	1 630	35 700
1512	Avdelnings- och enhetschefer inom hälsa och sjukvård nivå 2	Kvinnor	4 600	98	51	44 800	260	45 100
		Män	1 000	99	49	53 400	1 550	55 000
		Totalt	5 700	98	50	46 400	500	46 900
2211	Specialistläkare	Kvinnor	7 900	89	49	70 200	3 120	73 300
		Män	8 900	91	51	72 700	5 150	77 900
		Totalt	16 800	90	50	71 500	4 190	75 700
2212	ST-läkare	Kvinnor	3 700	94	36	44 800	2 140	46 900
		Män	2 900	97	36	44 800	3 630	48 500
		Totalt	6 600	95	36	44 800	2 800	47 600
2213	AT-läkare	Kvinnor	1 300	98	30	32 000	1 710	33 800
		Män	1 000	99	31	32 000	2 430	34 400
		Totalt	2 300	98	30	32 000	2 030	34 100
2219	Övriga läkare	Kvinnor	1 200	94	33	37 400	1 720	39 200
		Män	1 200	95	33	37 000	2 570	39 600
		Totalt	2 300	94	33	37 200	2 140	39 400
2221	Grundutbildade sjuksköterskor	Kvinnor	27 300	87	41	30 000	2 260	32 300
		Män	3 500	91	39	29 700	3 090	32 800
		Totalt	30 800	87	41	30 000	2 350	32 300
2222	Barnmorskor	Kvinnor	4 500	83	48	35 100	1 930	37 100
		Män	10	94	47	36 200	1 170	37 400
		Totalt	4 500	83	48	35 100	1 930	37 100
2223	Anestesisjuksköterskor	Kvinnor	2 100	87	48	35 100	1 720	36 800
		Män	690	91	44	34 200	2 010	36 200
		Totalt	2 800	88	47	34 900	1 790	36 700
2224	Distriktsköterskor	Kvinnor	4 200	83	51	34 000	270	34 300
		Män	100	84	52	34 300	250	34 500
		Totalt	4 300	83	51	34 000	270	34 300
2225	Psykiatrisjuksköterskor	Kvinnor	2 700	89	49	33 200	1 390	34 600
		Män	770	92	50	33 700	1 890	35 600
		Totalt	3 500	90	49	33 300	1 500	34 800
2228	Intensivvårdssjuksköterskor	Kvinnor	2 700	88	48	35 400	2 470	37 900
		Män	460	92	45	34 700	3 040	37 800
		Totalt	3 200	89	47	35 300	2 550	37 800
2231	Operationssjuksköterskor	Kvinnor	2 200	88	48	34 900	1 610	36 500
		Män	150	92	45	34 500	1 980	36 500
		Totalt	2 300	88	48	34 800	1 640	36 500
2232	Barnsjuksköterskor	Kvinnor	2 800	85	46	33 500	1 640	35 100
		Män	80	90	44	32 800	2 510	35 300
		Totalt	2 900	85	46	33 400	1 660	35 100
2235	Röntgensjuksköterskor	Kvinnor	2 100	90	46	31 100	1 620	32 800
		Män	470	94	44	31 000	1 960	32 900
		Totalt	2 500	90	46	31 100	1 690	32 800
2239	Övriga specialist-sjuksköterskor	Kvinnor	5 300	87	50	33 500	760	34 300
		Män	390	92	48	33 800	870	34 700
		Totalt	5 700	88	50	33 600	770	34 300
2241	Psykologer	Kvinnor	3 100	88	42	37 000	90	37 100
		Män	990	90	43	37 100	60	37 200
		Totalt	4 100	89	42	37 000	80	37 100
2260	Tandläkare	Kvinnor	1 600	86	44	46 300	350	46 700
		Män	900	91	45	48 700	790	49 500
		Totalt	2 500	88	44	47 200	510	47 700
2272	Sjukgymnaster	Kvinnor	4 100	89	43	29 700	50	29 800
		Män	1 000	94	41	29 000	40	29 000
		Totalt	5 100	90	42	29 600	50	29 600
2273	Arbetsterapeuter	Kvinnor	3 300	90	45	29 700	50	29 700
		Män	180	97	38	28 400	70	28 500
		Totalt	3 500	90	45	29 600	50	29 700

**3. forts.**

SSYK	Yrke <sup>1</sup>	Kön	Antal <sup>2</sup>	Tjänsteomfattning i %	Ålder	Grundlön	Rörliga lönetillägg <sup>3</sup>	Månadslön
2422	Planerare och utredare	Kvinnor	5 100	92	49	39 300	170	39 500
		Män	2 200	93	49	42 900	230	43 200
		Totalt	7 300	93	49	40 400	190	40 600
2662	Kuratorer	Kvinnor	3 400	88	48	32 000	60	32 100
		Män	360	92	48	32 100	60	32 200
		Totalt	3 700	89	48	32 100	60	32 100
3212	Biomedicinska analytiker m.fl.	Kvinnor	5 800	89	47	29 900	730	30 700
		Män	800	94	41	28 600	760	29 300
		Totalt	6 600	90	46	29 800	730	30 500
4117	Medicinska sekreterare, vårdadministratörer m.fl.	Kvinnor	13 200	89	49	25 400	200	25 600
		Män	180	80	35	23 100	640	23 700
		Totalt	13 400	89	49	25 300	210	25 600
4119	Övrig kontorsassistenter och sekreterare	Kvinnor	4 800	86	47	26 100	250	26 300
		Män	780	85	40	25 300	600	25 900
		Totalt	5 600	86	46	25 900	300	26 300
5152	Fastighetsskötare	Kvinnor	410	83	40	22 200	830	23 000
		Män	1 800	88	43	22 800	1 230	24 100
		Totalt	2 200	87	43	22 700	1 150	23 900
5323	Undersköterskor, vård- och specialavdelning	Kvinnor	26 400	82	45	24 500	2 780	27 300
		Män	2 500	83	39	23 600	3 240	26 800
		Totalt	28 900	82	44	24 400	2 820	27 300
5324	Undersköterskor, mottagning	Kvinnor	4 000	84	49	25 300	650	26 000
		Män	170	84	40	24 000	1 960	25 900
		Totalt	4 200	84	49	25 300	700	26 000
5341	Skötare	Kvinnor	4 700	81	47	24 300	3 000	27 300
		Män	3 800	84	45	23 800	3 850	27 700
		Totalt	8 500	82	46	24 100	3 380	27 500
5350	Tandsköterskor	Kvinnor	4 300	89	51	25 800	190	26 000
		Män	20	94	36	22 800	30	22 800
		Totalt	4 400	89	51	25 800	190	26 000
9111	Städare	Kvinnor	3 000	84	46	22 300	790	23 100
		Män	600	85	39	21 300	1 120	22 400
		Totalt	3 600	84	45	22 100	840	23 000

1) Endast de 30 vanligaste yrkena redovisas separat. För redovisning av ytterligare yrken se Statistikdatabasen på [www.scb.se/AM0105](http://www.scb.se/AM0105).

2) Antalsuppgifterna avser lönepopulationen. Se förklaring i stycket *Objekt och population* under avsnittet *Fakta om statistiken*.

3) Rörliga lönetillägg är avrundade till 10-tal.

#### 4. Landstingskommunal sektor, 2016. Genomsnittlig månadslön i kronor efter yrke, ålder och kön

#### 4. County councils, 2016. Average monthly salary in SEK by occupation, age and sex

Yrke <sup>1</sup>	Kön		Ålder					
			Samtliga <sup>2</sup>	18-29	30-39	40-49	50-59	60-66
Samtliga	Kvinnor	Lön	33 700	27 200	32 800	35 200	34 900	35 600
		Antal	186 800	24 200	35 800	45 100	52 600	29 000
	Män	Lön	42 700	27 900	38 700	46 100	47 400	51 000
		Antal	52 200	7 700	12 300	12 800	12 000	7 400
	Totalt	Lön	35 700	27 400	34 300	37 600	37 200	38 800
		Antal	239 000	31 900	48 100	57 900	64 700	36 500
1512 Avdelnings- och enhetschefer inom hälsa och sjukvård nivå 2	Kvinnor	Lön	45 100	37 100	41 100	44 600	45 700	47 700
		Antal	4 600	20	460	1 500	1 900	740
	Män	Lön	55 000	36 700	45 800	53 500	59 900	58 800
		Antal	1 000	10	150	400	310	160
	Totalt	Lön	46 900	37 000	42 300	46 500	47 700	49 700
		Antal	5 700	30	620	1 900	2 200	900
2211 Specialistläkare	Kvinnor	Lön	73 300	44 900	65 300	71 600	77 000	79 200
		Antal	7 900	0	1 400	3 000	2 200	1 300
	Män	Lön	77 900	..	68 400	75 300	81 200	83 100
		Antal	8 900	0	1 300	2 900	2 600	2 000
	Totalt	Lön	75 700	52 400	66 800	73 500	79 300	81 600
		Antal	16 800	10	2 600	5 900	4 900	3 300
2212 ST-läkare	Kvinnor	Lön	46 900	45 300	46 600	48 700	49 300	..
		Antal	3 700	380	2 600	610	100	0
	Män	Lön	48 500	46 400	48 000	50 800	51 600	61 000
		Antal	2 900	330	2 000	500	100	10
	Totalt	Lön	47 600	45 800	47 200	49 600	50 400	58 000
		Antal	6 600	710	4 600	1 100	200	10
2221 Grundutbildade sjuksköterskor	Kvinnor	Lön	32 300	29 200	31 200	33 100	34 900	35 700
		Antal	27 300	6 600	6 700	6 100	5 200	2 700
	Män	Lön	32 800	29 700	32 100	34 200	36 100	36 600
		Antal	3 500	930	1 100	740	540	240
	Totalt	Lön	32 300	29 300	31 300	33 200	35 000	35 800
		Antal	30 800	7 500	7 700	6 800	5 700	2 900
2222 Barnmorskor	Kvinnor	Lön	37 100	33 900	34 600	36 300	38 300	39 300
		Antal	4 500	130	960	1 300	1 200	950
	Män	Lön	37 400	-	35 300	..	..	..
		Antal	10	-	10	0	0	0
	Totalt	Lön	37 100	33 900	34 600	36 300	38 300	39 300
		Antal	4 500	130	960	1 300	1 200	960
2224 Distriktssköterskor	Kvinnor	Lön	34 300	31 600	32 300	33 600	34 800	35 400
		Antal	4 200	50	560	1 100	1 400	1 100
	Män	Lön	34 500	..	31 400	34 700	33 800	35 900
		Antal	100	0	10	20	20	40
	Totalt	Lön	34 300	31 500	32 300	33 600	34 800	35 400
		Antal	4 300	50	570	1 100	1 400	1 100
2225 Psykiatrisjuksköterskor	Kvinnor	Lön	34 600	29 600	32 000	34 300	35 600	36 400
		Antal	2 700	140	450	660	900	580
	Män	Lön	35 600	30 100	32 800	35 700	36 500	37 300
		Antal	770	30	140	160	210	220
	Totalt	Lön	34 800	29 700	32 200	34 600	35 700	36 700
		Antal	3 500	170	590	830	1 100	800
2239 Övriga specialistsjuksköterskor	Kvinnor	Lön	34 300	29 000	31 700	33 900	35 200	35 800
		Antal	5 300	140	720	1 500	1 900	1 100
	Män	Lön	34 700	29 100	32 800	35 200	36 100	35 600
		Antal	390	30	70	110	110	80
	Totalt	Lön	34 300	29 000	31 800	33 900	35 200	35 800
		Antal	5 700	160	790	1 600	2 000	1 100
2241 Psykologer	Kvinnor	Lön	37 100	31 100	35 200	38 200	40 800	42 300
		Antal	3 100	420	1 100	740	500	350
	Män	Lön	37 200	30 700	34 800	38 000	40 500	43 200
		Antal	990	80	380	240	160	120
	Totalt	Lön	37 100	31 000	35 100	38 200	40 700	42 500
		Antal	4 100	500	1 400	980	660	470
2272 Sjukgymnaster	Kvinnor	Lön	29 800	25 500	28 200	30 800	32 300	33 000
		Antal	4 100	780	940	1 000	970	400
	Män	Lön	29 000	25 500	27 800	30 500	31 900	31 700
		Antal	1 000	230	270	260	170	90
	Totalt	Lön	29 600	25 500	28 100	30 700	32 200	32 700
		Antal	5 100	1 000	1 200	1 300	1 100	490

## 4. forts.

Yrke <sup>1</sup>	Kön		Ålder					
			Samtliga <sup>2</sup>	18-29	30-39	40-49	50-59	60-66
2422 Planerare och utredare m.fl.	Kvinnor	Lön	39 500	30 500	35 700	39 300	40 600	43 000
		Antal	5 100	170	850	1 500	1 700	900
	Män	Lön	43 200	31 100	37 600	42 700	45 200	49 000
		Antal	2 200	120	390	590	610	460
	Totalt	Lön	40 600	30 700	36 300	40 300	41 800	45 000
		Antal	7 300	290	1 200	2 100	2 400	1 400
2662 Kuratorer	Kvinnor	Lön	32 100	27 600	30 200	32 000	33 100	34 300
		Antal	3 400	200	680	940	980	600
	Män	Lön	32 200	28 000	29 700	32 200	33 900	34 100
		Antal	360	30	80	90	100	70
	Totalt	Lön	32 100	27 600	30 100	32 000	33 200	34 200
		Antal	3 700	220	750	1 000	1 100	670
3212 Biomedicinsk analytiker m.fl.	Kvinnor	Lön	30 700	26 000	28 500	30 700	32 300	33 200
		Antal	5 800	780	1 100	1 000	1 600	1 300
	Män	Lön	29 300	25 800	28 100	30 800	31 600	33 200
		Antal	800	190	210	160	150	90
	Totalt	Lön	30 500	26 000	28 400	30 700	32 200	33 200
		Antal	6 600	960	1 300	1 200	1 700	1 400
4117 Medicinska sekreterare vårdadministratörer m.fl.	Kvinnor	Lön	25 600	22 700	24 100	25 500	26 200	26 400
		Antal	13 200	750	1 800	3 500	4 800	2 400
	Män	Lön	23 700	21 500	24 100	26 000	26 600	25 400
		Antal	180	70	50	30	20	10
	Totalt	Lön	25 600	22 600	24 100	25 500	26 200	26 400
		Antal	13 400	820	1 800	3 500	4 800	2 400
4119 Övriga kontorsassistenter och sekreterare	Kvinnor	Lön	26 300	22 100	25 600	27 300	27 400	27 200
		Antal	4 800	710	590	990	1 600	870
	Män	Lön	25 900	22 300	26 700	27 900	28 300	28 600
		Antal	780	260	150	130	150	90
	Totalt	Lön	26 300	22 100	25 800	27 300	27 500	27 300
		Antal	5 600	970	740	1 100	1 800	960
5323 Undersköterskor, vård- och specialavdelning	Kvinnor	Lön	27 300	24 900	26 000	27 500	28 500	28 800
		Antal	26 400	5 000	4 000	5 400	7 800	4 200
	Män	Lön	26 800	25 100	26 400	27 800	28 500	28 800
		Antal	2 500	810	510	540	440	180
	Totalt	Lön	27 300	25 000	26 000	27 600	28 500	28 800
		Antal	28 900	5 900	4 500	5 900	8 200	4 400
5324 Undersköterskor, mottagning	Kvinnor	Lön	26 000	23 500	24 500	25 900	26 700	26 700
		Antal	4 000	380	460	860	1 500	830
	Män	Lön	25 900	24 600	25 400	26 500	27 300	27 000
		Antal	170	50	40	40	40	10
	Totalt	Lön	26 000	23 700	24 600	26 000	26 700	26 700
		Antal	4 200	430	500	900	1 500	850
5341 Skötare	Kvinnor	Lön	27 300	24 800	25 700	27 200	28 300	28 900
		Antal	4 700	780	670	930	1 400	930
	Män	Lön	27 700	25 400	26 600	27 800	28 700	29 400
		Antal	3 800	670	660	750	1 100	620
	Totalt	Lön	27 500	25 100	26 200	27 500	28 400	29 100
		Antal	8 500	1 500	1 300	1 700	2 500	1 500
5350 Tandsköterskor	Kvinnor	Lön	26 000	21 700	23 500	25 200	27 100	27 300
		Antal	4 300	260	490	930	1 700	1 000
	Män	Lön	22 800	21 500	22 400	..	25 700	-
		Antal	20	10	10	0	0	-
	Totalt	Lön	26 000	21 700	23 400	25 200	27 100	27 300
		Antal	4 400	270	490	930	1 700	1 000
9111 Städare	Kvinnor	Lön	23 100	21 100	22 300	23 200	23 800	24 300
		Antal	3 000	480	430	640	1 000	430
	Män	Lön	22 400	20 700	22 200	23 200	23 800	24 300
		Antal	600	180	160	130	100	40
	Totalt	Lön	23 000	21 000	22 300	23 200	23 800	24 300
		Antal	3 600	660	590	770	1 100	470

1) Endast de 20 vanligaste yrkena redovisas separat. För redovisning av ytterligare yrken se Statistikdatabasen på [www.scb.se/AM0105](http://www.scb.se/AM0105).

2) Antalsuppgifterna avser lönepopulationen. Se förklaring i stycket *Objekt och population* under avsnittet *Fakta om statistiken*.

## 5. Landstingskommunal sektor, 2016. Genomsnittlig månadslön i kronor efter yrke, region och kön

### 5. County councils, 2016. Average monthly salary in SEK by occupation, region and sex

SSYK	Yrke <sup>1</sup>	Kön		Region <sup>3</sup>			
				Samtliga <sup>2</sup>	Östra Sverige	Södra Sverige	Norra Sverige
	Samtliga	Kvinnor	Lön	33 700	34 800	33 300	33 100
			Antal	186 800	58 700	89 400	38 700
		Män	Lön	42 700	44 200	42 100	41 600
			Antal	52 200	17 100	24 300	10 800
		Totalt	Lön	35 700	36 900	35 100	35 000
			Antal	239 000	75 800	113 700	49 600
1512	Avdelnings- och enhetschefer inom hälsa och sjukvård nivå 2	Kvinnor	Lön	45 100	47 400	44 700	42 800
			Antal	4 600	1 500	2 200	1 000
		Män	Lön	55 000	61 500	53 500	45 300
			Antal	1 000	380	470	190
		Totalt	Lön	46 900	50 300	46 200	43 200
			Antal	5 700	1 900	2 600	1 200
2211	Specialistläkare	Kvinnor	Lön	73 300	73 500	72 400	75 600
			Antal	7 900	2 800	3 800	1 300
		Män	Lön	77 900	77 900	76 700	80 800
			Antal	8 900	3 000	4 200	1 600
		Totalt	Lön	75 700	75 700	74 700	78 500
			Antal	16 800	5 800	8 000	3 000
2212	ST-läkare	Kvinnor	Lön	46 900	47 800	45 700	48 200
			Antal	3 700	1 200	1 700	780
		Män	Lön	48 500	49 800	47 400	48 600
			Antal	2 900	950	1 300	650
		Totalt	Lön	47 600	48 700	46 500	48 400
			Antal	6 600	2 200	3 000	1 400
2221	Grundutbildade sjuksköterskor	Kvinnor	Lön	32 300	32 700	32 100	32 100
			Antal	27 300	9 300	11 700	6 300
		Män	Lön	32 800	33 400	32 100	33 000
			Antal	3 500	1 200	1 300	960
		Totalt	Lön	32 300	32 700	32 100	32 200
			Antal	30 800	10 400	13 000	7 300
2222	Barnmorskor	Kvinnor	Lön	37 100	37 400	37 200	36 300
			Antal	4 500	1 400	2 200	910
		Män	Lön	37 400	..	36 200	..
			Antal	10	0	10	0
		Totalt	Lön	37 100	37 400	37 200	36 300
			Antal	4 500	1 400	2 200	910
2224	Distriktssköterskor	Kvinnor	Lön	34 300	34 800	34 100	33 900
			Antal	4 200	1 300	1 700	1 300
		Män	Lön	34 500	35 400	34 300	34 000
			Antal	100	30	40	30
		Totalt	Lön	34 300	34 800	34 100	33 900
			Antal	4 300	1 300	1 700	1 300
2225	Psykiatrisjuksköterskor	Kvinnor	Lön	34 600	36 100	34 000	34 000
			Antal	2 700	700	1 500	490
		Män	Lön	35 600	37 300	35 100	34 900
			Antal	770	180	460	130
		Totalt	Lön	34 800	36 300	34 300	34 200
			Antal	3 500	880	2 000	620
2239	Övriga specialistsjuksköterskor	Kvinnor	Lön	34 300	35 400	34 100	33 500
			Antal	5 300	1 200	3 200	890
		Män	Lön	34 700	36 000	34 100	34 800
			Antal	390	90	230	70
		Totalt	Lön	34 300	35 500	34 100	33 600
			Antal	5 700	1 200	3 500	960
2241	Psykologer	Kvinnor	Lön	37 100	36 700	37 000	38 200
			Antal	3 100	1 300	1 300	480
		Män	Lön	37 200	36 800	37 200	38 000
			Antal	990	400	410	180
		Totalt	Lön	37 100	36 700	37 100	38 200
			Antal	4 100	1 700	1 700	660
2272	Sjukgymnaster	Kvinnor	Lön	29 800	29 300	30 300	29 400
			Antal	4 100	1 400	1 900	840
		Män	Lön	29 000	28 400	29 500	29 000
			Antal	1 000	320	450	250
		Totalt	Lön	29 600	29 100	30 100	29 300
			Antal	5 100	1 700	2 300	1 100

## 5. forts.

SSYK	Yrke <sup>1</sup>	Kön		Region <sup>3</sup>			
				Samtliga <sup>2</sup>	Östra Sverige	Södra Sverige	Norra Sverige
2422	Planerare och utredare m.fl.	Kvinnor	Lön	39 500	40 400	39 100	38 900
			Antal	5 100	1 800	2 400	930
		Män	Lön	43 200	43 500	43 400	42 200
			Antal	2 200	650	1 100	360
		Totalt	Lön	40 600	41 200	40 500	39 800
			Antal	7 300	2 500	3 500	1 300
2662	Kuratorer	Kvinnor	Lön	32 100	32 200	32 400	31 500
			Antal	3 400	1 200	1 500	730
		Män	Lön	32 200	33 400	31 900	30 900
			Antal	360	120	170	70
		Totalt	Lön	32 100	32 300	32 300	31 400
			Antal	3 700	1 300	1 700	800
3212	Biomedicinska analytiker m.fl.	Kvinnor	Lön	30 700	30 700	30 500	31 100
			Antal	5 800	2 200	2 600	1 100
		Män	Lön	29 300	29 300	29 300	29 600
			Antal	800	300	370	130
		Totalt	Lön	30 500	30 500	30 300	30 900
			Antal	6 600	2 500	2 900	1 200
4117	Medicinska sekreterare vårdadministratörer m.fl.	Kvinnor	Lön	25 600	25 900	25 500	25 200
			Antal	13 200	3 800	7 000	2 500
		Män	Lön	23 700	23 800	23 800	22 800
			Antal	180	70	100	20
		Totalt	Lön	25 600	25 900	25 500	25 200
			Antal	13 400	3 800	7 100	2 500
4119	Övriga kontorsassistenter och sekreterare	Kvinnor	Lön	26 300	27 100	25 700	26 600
			Antal	4 800	1 500	2 300	910
		Män	Lön	25 900	26 600	25 500	26 000
			Antal	780	260	410	100
		Totalt	Lön	26 300	27 100	25 700	26 600
			Antal	5 600	1 800	2 700	1 000
5323	Undersköterskor, vård- och specialavdelning	Kvinnor	Lön	27 300	27 400	27 200	27 300
			Antal	26 400	8 800	12 300	5 300
		Män	Lön	26 800	27 100	26 600	26 800
			Antal	2 500	830	1 100	560
		Totalt	Lön	27 300	27 400	27 200	27 200
			Antal	28 900	9 600	13 400	5 900
5324	Undersköterskor, mottagning	Kvinnor	Lön	26 000	26 100	26 100	25 800
			Antal	4 000	810	2 200	1 000
		Män	Lön	25 900	26 600	25 700	25 500
			Antal	170	50	80	40
		Totalt	Lön	26 000	26 100	26 100	25 800
			Antal	4 200	870	2 300	1 100
5341	Skötare	Kvinnor	Lön	27 300	27 400	27 200	27 200
			Antal	4 700	1 800	2 100	840
		Män	Lön	27 700	27 700	27 700	27 500
			Antal	3 800	1 800	1 300	720
		Totalt	Lön	27 500	27 600	27 400	27 300
			Antal	8 500	3 600	3 400	1 600
5350	Tandsköterskor	Kvinnor	Lön	26 000	25 600	26 500	25 400
			Antal	4 300	840	2 400	1 100
		Män	Lön	22 800	24 300	22 200	22 100
			Antal	20	10	10	10
		Totalt	Lön	26 000	25 600	26 400	25 400
			Antal	4 400	850	2 400	1 100
9111	Städare	Kvinnor	Lön	23 100	22 400	23 200	23 200
			Antal	3 000	360	1 800	820
		Män	Lön	22 400	21 800	22 500	22 400
			Antal	600	60	410	140
		Totalt	Lön	23 000	22 300	23 100	23 100
			Antal	3 600	420	2 200	960

1) Endast de 20 vanligaste yrkena redovisas separat. För redovisning av ytterligare yrken se Statistikdatabasen på [www.scb.se/AM0105](http://www.scb.se/AM0105).

2) Antalsuppgifterna avser lönepopulationen. Se förklaring i stycket *Objekt och population* under avsnittet *Fakta om statistiken*.

3) Regionerna är indelade enligt följande: *Östra Sverige*: Stockholms, Uppsala, Södermanlands, Östergötlands, Örebro och Västmanlands län. *Södra Sverige*: Jönköpings, Kronobergs, Kalmar, Blekinge, Skåne, Hallands och Västra Götalands län. *Norra Sverige*: Värmlands, Dalarnas, Gävleborgs, Västernorrlands, Jämtlands, Västerbottens och Norrbottens län.



## 6. Landstingskommunal sektor, 2016. Antal anställda efter månadslöneintervall i kronor och kön

### 6. County councils, 2016. Number of employees by monthly salary interval in SEK by sex

Månadslön	Antal <sup>1</sup>		
	Kvinnor	Män	Totalt
Samtliga	186 800	52 200	239 000
-20 999	3 000	1 300	4 300
21 000-22 999	6 700	1 600	8 400
23 000-24 999	16 300	3 200	19 500
25 000-26 999	24 500	3 900	28 500
27 000-28 999	23 000	4 300	27 300
29 000-30 999	21 500	4 400	25 900
31 000-32 999	19 900	4 000	23 900
33 000-34 999	17 600	3 500	21 100
35 000-36 999	12 400	2 900	15 300
37 000-38 999	8 500	2 200	10 700
39 000-40 999	6 300	2 000	8 300
41 000-42 999	5 100	1 900	6 900
43 000-44 999	3 800	1 500	5 400
45 000-46 999	2 800	1 300	4 100
47 000-48 999	1 700	890	2 600
49 000-50 999	1 200	660	1 800
51 000-52 999	810	530	1 300
53 000-54 999	700	470	1 200
55 000-56 999	670	460	1 100
57 000-58 999	730	470	1 200
59 000-60 999	720	500	1 200
61 000-62 999	580	480	1 100
63 000-64 999	540	430	970
65 000-66 999	590	470	1 100
67 000-68 999	620	510	1 100
69 000-70 999	850	690	1 500
71 000-72 999	940	800	1 700
73 000-74 999	840	880	1 700
75 000-76 999	810	890	1 700
77 000-78 999	610	760	1 400
79 000-80 999	480	650	1 100
81 000-82 999	340	520	870
83 000-84 999	280	500	780
85 000-86 999	270	380	650
87 000-88 999	180	290	470
89 000-	860	1 800	2 700

1) Antalsuppgifterna avser lönepopulationen. Se förklaring i stycket *Objekt och population* under avsnittet *Fakta om statistiken*.

## 7. Landstingskommunal sektor, 2016. Genomsnittlig månadslön och lönespridning i kronor efter utbildningsinriktning och kön

7. County councils, 2016. Average monthly salary and salary dispersion in SEK by field of education and sex

Utbildningsinriktning	Kön	Antal <sup>1</sup>	Månadslön				Medel- lön	Medel- ålder
			Undre kvartil	Median	Övre kvartil			
Samtliga	Kvinnor	186 800	26 700	30 800	36 100	33 700	46	
	Män	52 200	28 300	34 900	49 200	42 700	44	
	Totalt	239 000	26 900	31 400	37 800	35 700	45	
0 Allmän utbildning	Kvinnor	9 600	23 700	25 800	28 300	26 500	48	
	Män	3 500	23 000	26 200	30 300	27 700	42	
	Totalt	13 100	23 500	25 900	28 800	26 800	46	
1 Pedagogik och lärarutbildning	Kvinnor	3 300	27 600	32 200	35 900	33 200	50	
	Män	790	29 200	32 900	37 600	35 000	49	
	Totalt	4 100	28 000	32 400	36 200	33 500	50	
2 Humaniora och konst	Kvinnor	3 100	23 100	25 900	30 000	27 400	39	
	Män	1 100	23 400	27 300	31 500	28 600	40	
	Totalt	4 300	23 200	26 100	30 600	27 700	39	
3 Samhällsvetenskap, juridik, handel, administration	Kvinnor	25 300	24 900	27 600	35 000	30 800	48	
	Män	5 100	27 900	34 900	42 000	37 100	45	
	Totalt	30 400	25 100	28 400	36 200	31 900	47	
4 Naturvetenskap, matematik och data	Kvinnor	2 400	26 000	29 700	36 600	32 400	45	
	Män	1 400	28 900	35 000	41 600	36 800	45	
	Totalt	3 700	26 800	31 500	38 800	34 000	45	
5 Teknik och tillverkning	Kvinnor	2 400	24 900	28 500	35 200	31 700	45	
	Män	6 700	25 800	30 400	37 700	33 100	46	
	Totalt	9 100	25 500	29 900	37 100	32 800	46	
6 Lant- och skogsbruk samt djursjukvård	Kvinnor	790	22 900	25 000	28 000	26 100	38	
	Män	310	24 600	28 000	33 700	30 300	46	
	Totalt	1 100	23 100	25 700	29 000	27 300	40	
7 Hälso- och sjukvård samt social omsorg	Kvinnor	133 600	28 100	32 000	37 100	35 300	45	
	Män	31 400	31 000	39 600	68 400	48 900	44	
	Totalt	165 100	28 500	32 700	39 700	37 900	45	
8 Tjänster	Kvinnor	4 600	24 000	25 900	28 300	26 600	47	
	Män	1 100	24 200	27 100	32 800	30 300	44	
	Totalt	5 600	24 000	26 000	28 800	27 300	47	

1) Antalsuppgifterna avser lönepopulationen. Se förklaring i stycket *Objekt och population* under avsnittet *Fakta om statistiken*.

### 8. Landstingskommunal sektor, 2016. Genomsnittlig månadslön och lönespridning i kronor efter utbildningsnivå och kön

8. County councils, 2016. Average monthly salary and salary dispersion in SEK by level of education and sex

Utbildningsnivå	Kön	Antal <sup>1</sup>	Månadslön				Medellön	Medel- ålder
			Undre kvar- til	Median	Övre kvartil			
Samtliga utbildningsnivåer	Kvinnor	186 800	26 700	30 800	36 100	33 700	46	
	Män	52 200	28 300	34 900	49 200	42 700	44	
	Totalt	239 000	26 900	31 400	37 800	35 700	45	
1 Förgymnasial utbildning, kortare än 9 år	Kvinnor	500	21 600	23 400	24 600	23 400	51	
	Män	190	21 400	23 300	25 600	23 700	46	
	Totalt	700	21 500	23 400	25 000	23 400	49	
2 Förgymnasial utbildning, minst 9 år	Kvinnor	2 400	23 100	24 700	26 800	25 200	48	
	Män	1 300	23 000	25 300	28 600	26 600	45	
	Totalt	3 600	23 000	24 800	27 300	25 700	47	
3 Gymnasial utbildning, högst 2 år	Kvinnor	28 500	25 400	27 000	29 300	27 600	54	
	Män	5 400	25 500	28 200	31 700	29 500	52	
	Totalt	33 800	25 400	27 200	29 600	27 900	54	
4 Gymnasial utbildning, 3 år	Kvinnor	25 800	23 900	25 700	28 000	26 300	42	
	Män	7 100	23 500	26 500	30 600	28 000	38	
	Totalt	32 800	23 800	25 800	28 500	26 700	41	
5 Eftergymnasial utbildning, kortare än 3 år	Kvinnor	30 100	26 000	31 100	35 400	31 800	49	
	Män	5 900	27 200	32 100	38 200	33 900	47	
	Totalt	36 000	26 200	31 200	35 800	32 200	49	
6 Eftergymnasial utbildning, 3 år eller längre	Kvinnor	95 200	30 000	33 800	39 500	37 300	43	
	Män	28 000	32 300	39 600	60 000	47 400	43	
	Totalt	123 200	30 400	34 500	41 900	39 600	43	
7 Forskarutbildning	Kvinnor	4 000	41 500	60 100	75 000	59 600	49	
	Män	4 000	57 500	74 000	83 400	71 500	51	
	Totalt	8 000	45 500	69 700	79 100	65 600	50	

1) Antalsuppgifterna avser lönepopulationen. Se förklaring i stycket *Objekt och population* under avsnittet *Fakta om statistiken*.

## 9. Landstingskommunal sektor. 2016. Genomsnittlig månadslön och lönespridning i kronor efter utbildning och kön

9. County councils, 2016. Average monthly salary and salary dispersion in SEK by education and sex

Utbildning <sup>1</sup>	Kön	Antal <sup>2</sup>	Månadslön				Medel- lön	Medel- ålder
			Undre kvartil	Median	Övre kvartil			
<b>Samtliga utbildningar</b>	Kvinnor	186 800	26 700	30 800	36 100	33 700	46	
	Män	52 200	28 300	34 900	49 200	42 700	44	
	Totalt	239 000	26 900	31 400	37 800	35 700	45	
<b>Allmän utbildning</b>								
Folkskoleutbildning och motsvarande	Kvinnor	500	21 600	23 400	24 600	23 400	51	
	Män	190	21 400	23 300	25 600	23 700	46	
	Totalt	700	21 500	23 400	25 000	23 400	49	
Grundskoleutbildning och motsvarande	Kvinnor	2 400	23 100	24 700	26 800	25 200	48	
	Män	1 300	23 000	25 300	28 600	26 600	45	
	Totalt	3 600	23 000	24 800	27 300	25 700	47	
Samhällsvetenskaplig, social och humanistisk gymnasieutbildning	Kvinnor	6 000	24 300	26 300	28 800	27 000	48	
	Män	1 500	23 300	26 800	30 500	27 800	42	
	Totalt	7 600	24 200	26 400	29 100	27 200	47	
Naturvetenskaplig gymnasieutbildning	Kvinnor	700	24 400	27 700	31 000	28 300	38	
	Män	560	24 000	29 700	34 600	31 100	35	
	Totalt	1 300	24 200	28 400	32 300	29 500	37	
<b>Pedagogik och lärarutbildning</b>								
Minst 20 högskolepoäng inom pedagogik, ej examen	Kvinnor	570	24 300	27 100	30 900	28 400	41	
	Män	160	24 900	28 400	31 500	29 400	38	
	Totalt	730	24 500	27 500	31 000	28 600	41	
Ämneslärarutbildning, allmänna ämnen	Kvinnor	400	29 500	32 300	35 800	34 100	47	
	Män	170	30 900	34 000	38 000	35 700	46	
	Totalt	580	30 000	32 700	36 700	34 600	47	
Yrkeslärarutbildning	Kvinnor	520	33 900	37 200	42 500	39 300	58	
	Män	120	33 700	36 300	43 300	39 500	57	
	Totalt	640	33 800	37 000	42 600	39 400	58	
Övrig eftergymnasial utbildning inom pedagogik/lärarutbildning	Kvinnor	530	26 900	31 900	38 000	34 000	46	
	Män	100	27 000	31 100	35 900	33 800	49	
	Totalt	640	27 000	31 800	37 800	34 000	47	
<b>Humaniora och konst</b>								
Estetisk utbildning på gymnasial nivå	Kvinnor	850	21 500	23 700	25 800	24 100	31	
	Män	200	20 700	23 900	27 700	24 900	34	
	Totalt	1 100	21 500	23 700	26 000	24 300	32	
Gymnasial utbildning för medieproduktion	Kvinnor	400	21 800	24 000	26 000	24 400	34	
	Män	190	21 300	23 900	27 500	24 800	32	
	Totalt	590	21 700	23 900	26 500	24 500	33	
Minst 20 högskolepoäng inom humaniora /konst, ej examen	Kvinnor	790	24 200	26 900	30 900	28 200	43	
	Män	350	24 400	27 900	32 000	29 100	41	
	Totalt	1 100	24 300	27 300	31 100	28 500	43	
Humanistisk högskoleutbildning (minst 3 år)	Kvinnor	620	25 600	29 300	34 300	31 100	44	
	Män	170	26 300	30 500	36 500	33 300	46	
	Totalt	790	25 700	29 600	34 800	31 500	45	
<b>Samhällsvetenskaplig, juridik, handel, administration</b>								
Handelsgymnasium/3-årig ekonomisk linje på gymnasiet	Kvinnor	1 700	25 100	27 000	30 300	28 500	52	
	Män	380	25 100	29 000	36 200	32 200	47	
	Totalt	2 100	25 100	27 200	31 000	29 200	51	
Yrkesinriktad utbildning på gymnasial nivå inom handel och administration	Kvinnor	9 000	24 600	26 000	28 200	27 000	52	
	Män	730	23 900	26 900	31 400	28 600	48	
	Totalt	9 800	24 600	26 100	28 400	27 100	52	
Minst 20 högskolepoäng inom samhällsv/ekonomi/juridik, ej examen	Kvinnor	2 000	24 600	27 900	34 400	30 800	42	
	Män	770	25 400	30 100	38 000	33 200	39	
	Totalt	2 800	24 800	28 500	35 300	31 400	41	
Ekonomutbildning (högskoleutbildning minst 3 år)	Kvinnor	1 200	30 000	36 700	44 200	38 700	44	
	Män	680	33 000	41 000	49 600	43 700	45	
	Totalt	1 900	31 000	38 200	46 300	40 500	44	
Högskoleutbildning för organisation, administration och förvaltning (minst 3 år)	Kvinnor	690	35 700	42 600	51 500	45 500	53	
	Män	310	38 600	46 600	59 400	51 000	55	
	Totalt	990	36 600	43 700	54 000	47 200	54	

## 9. forts.

Utbildning <sup>1</sup>	Kön	Antal <sup>2</sup>	Månadslön				Medel- lön	Medel- ålder
			Undre kvartil	Median	Övre kvartil			
Psykolog- och psykoterapeut- utbildning	Kvinnor	4 200	34 000	37 000	40 500	37 900	45	
	Män	1 300	34 000	37 200	41 900	38 900	45	
	Totalt	5 500	34 000	37 000	40 700	38 100	45	
Samhälls- och beteendevetenskaplig högskoleutbildning (minst 3 år)	Kvinnor	850	29 600	34 700	40 300	36 400	43	
	Män	340	30 600	36 000	43 400	38 600	44	
	Totalt	1 200	30 000	35 000	41 100	37 000	43	
Övrig eftergymnasial utbildning inom samhällsv, juridik, handel och administration	Kvinnor	4 800	23 200	25 000	27 400	26 600	45	
	Män	290	24 500	29 000	38 900	33 600	45	
	Totalt	5 100	23 300	25 000	27 700	27 000	45	
<b>Naturvetenskap, matematik, data</b>								
Yrkesinriktad utbildning på gymnasial nivå inom naturvetensk/matematik/data	Kvinnor	470	24 500	26 000	28 500	27 000	51	
	Män	170	25 500	28 800	33 800	30 300	46	
	Totalt	640	24 600	26 500	29 600	27 900	50	
Minst 20 högskolepoäng inom naturvetensk/matematik/data, ej examen	Kvinnor	330	25 600	29 100	36 000	31 400	42	
	Män	300	27 600	32 600	39 100	34 000	41	
	Totalt	630	26 200	30 900	37 500	32 600	42	
Programmerar- och systemerar- utbildning (eftergymnasial)	Kvinnor	450	28 700	35 000	41 500	36 500	48	
	Män	410	30 800	36 700	43 400	38 400	46	
	Totalt	860	29 900	36 200	42 200	37 400	47	
Naturvetenskaplig högskole- utbildning	Kvinnor	1 000	27 400	31 000	37 000	33 200	43	
	Män	450	31 100	37 400	44 100	39 500	45	
	Totalt	1 500	28 000	32 500	39 500	35 100	43	
<b>Teknik och tillverkning</b>								
Tekniskt gymnasium, 2-3 år	Kvinnor	90	23 800	26 900	30 400	28 100	46	
	Män	410	26 000	30 500	37 300	32 500	51	
	Totalt	500	25 600	29 300	35 800	31 700	50	
Byggtutbildning vid gymnasium eller yrkesskola	Kvinnor	50	21 900	23 700	25 100	24 000	34	
	Män	510	23 200	26 100	29 900	27 400	43	
	Totalt	560	23 000	25 900	29 300	27 100	42	
Elektro- och datateknisk utbildning vid gymnasium eller yrkesskola	Kvinnor	100	24 000	26 400	30 000	27 700	44	
	Män	1 400	25 500	29 600	35 100	31 200	43	
	Totalt	1 500	25 400	29 400	34 800	31 000	43	
Fordons- och farkostutbildning vid gymnasium/yrkesskola	Kvinnor	30	23 000	24 100	28 800	25 800	37	
	Män	430	24 100	26 600	30 100	28 100	45	
	Totalt	460	23 900	26 400	29 900	27 900	44	
Verkstadsutbildning vid gymnasium eller yrkesskola	Kvinnor	120	23 300	24 800	27 100	25 500	50	
	Män	750	24 500	27 000	30 600	28 200	49	
	Totalt	870	24 300	26 700	30 200	27 800	49	
Övrig gymnasial utbildning inom teknik och tillverkning	Kvinnor	250	25 000	29 000	34 800	30 600	41	
	Män	470	27 200	31 900	38 300	33 300	38	
	Totalt	720	26 000	30 800	36 700	32 400	39	
Minst 20 högskolepoäng inom teknik, ej examen	Kvinnor	190	31 300	34 800	39 100	36 100	47	
	Män	670	32 100	36 800	42 500	38 500	49	
	Totalt	860	31 900	36 200	42 000	38 000	48	
Ingenjörutbildning; elektroteknik, teknisk fysik och data (eftergymnasial)	Kvinnor	210	24 100	26 800	31 000	28 900	44	
	Män	330	25 500	30 300	36 000	31 700	43	
	Totalt	530	25 000	28 500	34 200	30 600	44	
<b>Lant- och skogsbruk, djurvård</b>								
Gymnasial utbildning inom lant- och skogsbruk/djursjukvård	Kvinnor	600	22 500	24 500	26 600	24 700	36	
	Män	210	23 700	26 600	29 400	27 400	44	
	Totalt	800	22 700	24 900	27 400	25 400	38	
<b>Hälso- och sjukvård, social omsorg</b>								
Gymnasial utbildning med inriktning mot barn och ungdom	Kvinnor	1 900	24 200	26 300	28 800	26 700	45	
	Män	160	23 000	25 400	28 100	26 000	35	
	Totalt	2 000	24 100	26 200	28 800	26 700	44	
Omvårdnads- och omsorgs- utbildning på gymnasial nivå	Kvinnor	23 400	25 100	26 900	29 000	27 200	47	
	Män	2 800	24 800	27 100	29 800	27 600	43	
	Totalt	26 300	25 100	26 900	29 100	27 300	47	

## 9. forts.

Utbildning <sup>1</sup>	Kön	Antal <sup>2</sup>	Månadslön				Medel- lön	Medel- ålder
			Undre kvartil	Median	Övre kvartil			
Tandvårdsutbildning på gymnasial nivå	Kvinnor	2 300	25 300	26 700	28 700	27 600	56	
	Män	30	28 300	31 500	34 600	33 200	58	
	Totalt	2 300	25 300	26 700	28 700	27 700	56	
Övrig gymnasial utbildning inom hälso- och sjukvård/social omsorg	Kvinnor	1 000	25 700	27 300	29 700	28 000	52	
	Män	350	27 500	30 000	32 300	30 200	52	
	Totalt	1 400	26 000	27 900	30 500	28 500	52	
Minst 20 högskolepoäng inom hälso- och sjukvård/social omsorg, ej examen	Kvinnor	3 300	24 200	26 800	29 300	27 000	33	
	Män	860	24 500	27 700	30 000	27 700	31	
	Totalt	4 200	24 300	26 900	29 400	27 100	32	
Apotekarutbildning	Kvinnor	350	36 600	40 800	46 900	43 600	42	
	Män	110	40 100	46 500	63 000	51 300	45	
	Totalt	460	37 100	41 900	49 200	45 400	43	
Arbets terapeututbildning	Kvinnor	3 100	27 300	29 500	31 600	30 200	45	
	Män	170	25 700	28 000	31 200	29 600	38	
	Totalt	3 200	27 200	29 400	31 600	30 200	44	
Biomedicinsk analytiker- och laboratorieassistentutbildning	Kvinnor	5 000	28 500	31 200	34 100	31 900	49	
	Män	560	26 500	29 000	33 200	30 700	43	
	Totalt	5 600	28 200	31 000	34 000	31 800	48	
Läkarutbildning	Kvinnor	14 500	44 000	61 000	74 100	60 400	43	
	Män	14 100	47 200	70 100	79 900	66 900	45	
	Totalt	28 700	45 100	66 000	76 900	63 600	44	
Sjukgymnastutbildning	Kvinnor	3 700	26 600	29 300	31 800	30 300	42	
	Män	990	26 200	29 000	31 500	30 000	41	
	Totalt	4 700	26 500	29 200	31 700	30 200	42	
Sjuksköterskeutbildning	Kvinnor	59 700	30 800	33 800	37 300	34 700	45	
	Män	8 500	31 300	34 700	38 400	35 700	43	
	Totalt	68 200	30 900	33 900	37 500	34 800	45	
Socionomutbildning	Kvinnor	3 100	30 000	32 000	34 000	33 000	47	
	Män	370	30 000	32 200	35 600	34 800	48	
	Totalt	3 500	30 000	32 000	34 000	33 200	47	
Tandhygienistutbildning	Kvinnor	1 000	28 500	30 700	33 000	31 300	50	
	Män	20	27 200	28 600	31 400	29 500	40	
	Totalt	1 000	28 500	30 600	32 900	31 300	50	
Tandläkarutbildning	Kvinnor	1 700	36 400	45 700	56 500	47 700	45	
	Män	970	36 700	49 200	62 700	51 100	46	
	Totalt	2 700	36 500	46 900	58 600	48 900	45	
Övrig eftergymn utb inom hälso- och sjukvård/social omsorg	Kvinnor	9 000	26 800	30 700	35 000	32 000	44	
	Män	1 200	27 700	32 000	39 000	37 000	43	
	Totalt	10 200	27 000	30 800	35 300	32 600	44	
<b>Tjänster</b>								
Hotell- och restaurangutbildning på gymnasial nivå	Kvinnor	1 300	23 000	24 800	26 700	25 100	41	
	Män	380	23 300	25 200	28 000	26 300	39	
	Totalt	1 700	23 000	24 900	26 900	25 300	41	
Övrig gymnasial utbildning inom tjänsteområdet	Kvinnor	2 400	24 600	26 300	28 500	26 800	52	
	Män	160	25 100	28 500	32 900	29 800	51	
	Totalt	2 600	24 600	26 300	28 600	26 900	52	
Övrig eftergymnasial utbildning inom tjänsteområdet	Kvinnor	510	24 500	27 000	31 200	29 000	42	
	Män	170	24 600	28 500	35 000	31 400	41	
	Totalt	680	24 500	27 100	32 200	29 600	41	
Gymnasial utbildning, ospecificerad	Kvinnor	790	23 900	25 400	27 600	26 100	44	
	Män	300	24 000	26 500	29 800	27 600	43	
	Totalt	1 100	23 900	25 600	28 000	26 500	43	
Eftergymnasial utbildning, ospecificerad	Kvinnor	400	24 400	27 200	34 500	34 200	45	
	Män	170	26 200	36 000	68 100	45 900	47	
	Totalt	570	24 500	28 400	42 700	37 700	45	

1) Endast de vanligast förekommande utbildningarna redovisas separat.

2) Antalsuppgifterna avser lönepopulationen. Se förklaring i stycket *Objekt och population* under avsnittet *Fakta om statistiken*.

### 10. Landstingskommunal sektor, 2016. **Genomsnittlig månadslön i kronor efter verksamhetsområde, överenskommen sysselsättningsgrad och kön**

10. County councils, 2016. Average monthly salary and in SEK by activity, agreed rate of employment and sex

Sys­sel­ättnings­grad	Kön	Samtliga <sup>1</sup>		Verksamhetsområde			
				Hälso- och sjukvård		Övrig verksamhet	
				Antal	Medellön	Antal	Medellön
Samtliga	Kvinnor	186 800	33 700	150 000	33 900	36 800	32 700
	Män	52 200	42 700	36 300	44 900	15 900	37 700
	Totalt	239 000	35 700	186 300	36 100	52 800	34 200
Heltidsanställda	Kvinnor	149 600	34 200	119 100	34 400	30 500	33 600
	Män	45 300	43 500	31 200	45 800	14 100	38 400
	Totalt	195 000	36 400	150 300	36 800	44 600	35 100
Deltidsanställda	Kvinnor	25 500	32 100	21 600	32 600	3 800	29 600
	Män	2 800	42 700	2 100	45 000	740	36 400
	Totalt	28 300	33 200	23 700	33 700	4 600	30 700
Övriga	Kvinnor	11 700	30 200	9 200	31 100	2 500	27 100
	Män	4 000	33 900	3 000	35 600	1 000	29 100
	Totalt	15 700	31 200	12 200	32 200	3 500	27 700

1) Antalsuppgifterna avser lönepopulationen. Se förklaring i stycket *Objekt och population* under avsnittet *Fakta om statistiken*.

### 11. Landstingskommunal sektor, 2016. **Genomsnittlig månadslön i kronor efter verksamhetsområde, tjänstgöringsomfattning och kön**

11. County councils, 2016. Average monthly salary in SEK by activity, extent of employment and sex

Tjänstgöringsomfattning	Kön	Samtliga <sup>1</sup>		Verksamhetsområde			
				Hälso- och sjukvård		Övrig verksamhet	
				Antal	Medellön	Antal	Medellön
Samtliga	Kvinnor	186 800	33 700	150 000	33 900	36 800	32 700
	Män	52 200	42 700	36 300	44 900	15 900	37 700
	Totalt	239 000	35 700	186 300	36 100	52 800	34 200
Heltidstjänstgörande	Kvinnor	110 800	34 400	86 600	34 600	24 200	33 700
	Män	41 400	43 300	28 100	45 600	13 300	38 300
	Totalt	152 200	36 800	114 700	37 300	37 500	35 300
Deltidstjänstgörande	Kvinnor	76 000	32 600	63 400	33 000	12 700	30 800
	Män	10 800	40 500	8 200	42 400	2 600	34 600
	Totalt	86 900	33 600	71 600	34 100	15 300	31 500

1) Antalsuppgifterna avser lönepopulationen. Se förklaring i stycket *Objekt och population* under avsnittet *Fakta om statistiken*.

## Fakta om statistiken

---

Detta Statistiska Meddelande (SM) ingår i Medlingsinstitutets och Statistiska centralbyråns (SCB) löpande lönestrukturstatistik och avser löner inom den landstingskommunala sektorn 2016. Syftet med undersökningen är att årligen belysa löner inom landstingen i termer av nivå, utveckling och struktur.

SCB och Sveriges Kommuner och Landsting (tidigare Kommun- respektive Landstingsförbundet) har sedan 1965 samarbetat med att producera statistik över landstingskommunal personal. Från och med 2001 producerar SCB statistiken på uppdrag av Medlingsinstitutet som ansvarar för den officiella lönestatistiken.

### Detta omfattar statistiken

#### Objekt och population

Målobjekten utgörs av samtliga anställningar inom den landstingskommunala sektorn under november 2016 samt anställningar med lön per timme som fått ersättning utbetald i november för arbetad tid under oktober. Anställningarna ska omfattas av kollektivavtalet Huvudöverenskommelse (HÖK). Anställda inom landstingsägda bolag ingår inte i undersökningen, de ingår i undersökningen för privat sektor. Vidare exkluderas anställningar för heltidstjänstlediga, arvodesanställda och förtroendevalda.

I lönepopulationen, som uppgifterna i detta SM bygger på, ingår endast personer som under mät månaden fyllt 18 men inte 67 år. Denna åldersavgränsning utökades 2014 från 18-64 till 18-66 år. Dessutom exkluderas anställningar som hör till arbetsmarknadspolitiska åtgärder, anställningar med en månadslön under 12 000 kronor samt anställningar med en tjänstgöringsomfattning som är mindre än fem procent.

En person kan förekomma, och räknas, flera gånger om denne har flera tjänster. Således räknas antalet tjänster, inte antalet personer. Lönepopulationen består av cirka 95 procent av alla anställningar inom den landstingskommunala sektorn.

#### Statistiska mått

Löneuppgifterna redovisas med *medellön*, *median*, *undre* och *övre kvartil* samt *förändring* från föregående år. Medellön beräknas som summan av individernas heltidslöner dividerat med antalet individer. Undre kvartil, median och övre kvartil innebär att 25 procent, 50 procent respektive 75 procent av de anställda har en lön som understiger det angivna värdet.

#### Redovisningsgrupper

I statistiken görs indelningar efter kön, ålder, yrke, region och utbildning. Indelningar efter tjänstgöringsomfattning och månadslön förekommer också.

Specialbearbetningar kan göras på en finare redovisningsnivå eftersom materialet bygger på en totalundersökning.

#### Referenstid

Huvuddelen av uppgifterna avser november 2016. Lön och lönetillägg för timanställda samt lönetillägg för hel- och deltidsanställda baseras på arbetad tid under oktober månad. Grundlön för heltids- och deltidsanställda baseras på överenskommen sysselsättningsgrad och lön under november.



## Definitioner och förklaringar

### Variabler

Variabelinnehållet beskrivs i alfabetisk ordning. Variabler och begrepp markerade med fet stil i löpande text finns definierade under egen rubrik.

### Förmåner

Enligt Skatteverkets normer är förmåner all form av "ersättning för arbete" som man som anställd kan få i annat än kontanter. Exempelvis ersättning för bil, kost, bostad etc.

### Grundlön

Med grundlön avses avtalad lön inklusive fasta lönetillägg. Med fasta lönetillägg avses huvudsakligen tillägg som är knutna till tjänsten och oberoende av arbetstidens förläggning. I de fall tjänstgöringsomfattning ej avser heltid räknas grundlönen om till heltid, med hjälp av **tjänstgöringsomfattning**.

### Heltidspersoner

Antalet heltidspersoner i en redovisningsgrupp beräknas som summan av **tjänstgöringsomfattning** för de anställningar som tillhör redovisningsgruppen i undersökningsmaterialet. Till exempel summeras två anställningar med 60 procent respektive 40 procent tjänstgöringsomfattning inom ett visst landsting till en heltidsperson i detta landsting.

### Kön

Uppgifter om kön hämtas från individens personnummer.

### Landsting

Med landsting avses i normalfallet individens tjänsteställe. Indelningen följer 2016 års regionala indelning.

### Månadslön

Med månadslön avses anställningens sammanlagda grundlön plus **rörliga lönetillägg** och **förmåner**. Övertidsersättning ingår ej. I det fall tjänstgöringsomfattning inte avser heltid räknas grundlönen och de rörliga lönetilläggen om till heltid. Förmåner räknas inte om till heltid.

### Offentlig sektor

Med offentlig sektor avses primärkommunala, landstingskommunala och statliga verksamhetsområden.

### Region

Region är definierad enligt följande: *Östra Sverige*: Stockholms, Uppsala, Södermanlands, Östergötlands, Örebro och Västmanlands län. *Södra Sverige*: Jönköpings, Kronobergs, Kalmar, Blekinge, Skåne, Hallands och Västra Götalands län. *Norra Sverige*: Värmlands, Dalarnas, Gävleborgs, Västernorrlands, Jämtlands, Västerbottens och Norrbottens län.

Notera att Gotlands län inte ingår i redovisningen, då sjukvårdspersonal anställd i Gotlands län definieras som anställd inom primärkommunal sektor.

### Rörliga lönetillägg

Med rörliga lönetillägg avses tillägg knutna till arbetstidens förläggning, t. ex. ob, jour- och beredskapsersättning. Även vissa övriga, svårklassificerade tillägg förs hit.

### Tjänstgöringsomfattning

Med tjänstgöringsomfattning avses faktisk tjänstgöringstid i förhållande till heltid för en individ under mät månaden.

Med heltidstjänstgörande avses den som antingen är heltidsanställd utan partiell tjänstledighet eller timanställda som arbetat 165 timmar eller mer. Med partiell

tjänstledighet avses föräldraledighet enligt lagen om allmän försäkring, lagen om rätt till ledighet för vård av barn, utbildning m.m.

Med deltidstjänstgörande avses den som är antingen heltidsanställd med partiell tjänstledighet eller deltidsanställd med eller utan partiell tjänstledighet, eller timanställd som arbetat mindre än 165 timmar under mätperioden.

Med tjänstledig avses den vars inrapporterade tjänstledighet är 100 procent av överenskommen tjänstgöringsomfattning.

Tjänstgöringsomfattning kan inte överstiga 100 procent.

### **Utbildning**

Klassificering av utbildningens nivå har skett enligt Svensk Utbildningsnomenklatur (SUN). Klassificering av utbildningens inriktning har skett enligt Svensk Utbildningsnomenklatur (SUN 2000) som, till skillnad från gamla SUN, består av två delar: en nivå- och en inriktningsmodul som kan användas separat.

Uppgifter om individernas utbildning har hämtats från SCB:s utbildningsregister avseende år 2016.

### **Verksamhetsområden**

De anställda är indelade i verksamhetsområdena Hälso- och sjukvård och Övrig verksamhet. Denna variabel är härledd från Sveriges kommuner och landstings verksamhetskod.

### **Yrke**

Klassificering av yrke har skett enligt SSYK 2012 som nära ansluter till den internationella yrkesnomenklaturen ISCO-08. Redovisning sker enligt SSYK:s undergrupper på firsiffernivå.

### **Ålder**

Med ålder avses uppnådd ålder under mätmånaden.

### **Överenskommen sysselsättningsgrad**

Det förekommer tre olika varianter av överenskomna sysselsättningsgrader i redovisningen: heltid, deltid och övriga. Övriga består huvudsakligen av timanställda där ersättning utgår per arbetad timme.

Observera att heltidsanställda ibland kan vara deltidstjänstgörande p.g.a. partiell tjänstledighet. De som räknas in under de överenskomna sysselsättningsgraderna deltid och övriga kan ibland vara heltidstjänstgörande.

## Så görs statistiken

Undersökningen är en årlig totalundersökning som genomförs i samarbete mellan Sveriges Kommuner och Landsting och SCB på uppdrag av Medlingsinstitutet (MI) som är statistikansvarig myndighet för Sveriges officiella lönestatistik. Sveriges Kommuner och Landsting samlar in individuppgifter från samtliga landsting. Efter granskning och bearbetning vidarebefordras dessa uppgifter till SCB.

## Statistikens tillförlitlighet

Statistikens tillförlitlighet är enligt SCB:s bedömning god.

### Osäkerhetskällor

#### Täckning

Täckningsfel uppstår då målpopulationen inte överensstämmer med målpopulationen.

Övertäckning utgörs av anställda som inte tillhör målpopulationen men som ändå kommit med i undersökningen. Timavlönad personal som var anställd under oktober men inte från och med 1 november tillhör denna kategori.

Undertäckning utgörs av anställda som tillhör målpopulationen men som inte kommit med i undersökningen. Timavlönad personal som anställdes från och med 1 november samt ett mindre antal anställda under övriga centrala överenskommelser berörs. Några beräkningar på undertäckningen är inte gjorda.

#### Urval

Undersökningen är en totalundersökning.

#### Mätning

Mätfel uppstår när felaktiga uppgifter lämnats och inte rättats i granskningen. Olika former av rörliga tillägg som för vissa yrkesgrupper är svåra att periodisera kan ses som en typ av mätfel. Någon studie har inte gjorts för att kartlägga mätfelens omfattning och storlek.

#### Bortfall

Bortfall utgörs av icke inrapporterade anställda samt anställda för vilka mätvärden saknas. Storleken på dess fel har ej beräknats.

#### Bearbetning

Bearbetningsfel kan uppkomma t.ex. i samband med dataregistrering och granskning. Materialet granskas av Sveriges Kommuner och Landsting. Storleken på dessa fel har ej beräknats.

## Bra att veta

### Jämförbarhet

Mättidpunkten var fr.o.m. 1965 den 1 oktober. Den ändrades 1973 till mars, vilket resulterade i att 1972 års undersökning ställdes in. 1974 var mättidpunkten april. Från och med 1990 ändrades mättidpunkten till november med undantag för 1991 års statistik då mättidpunkten var 1 oktober. Därför bör man vara försiktig vid jämförelser över tiden.

Då mätperioden för lönestrukturstatistiken avseende landstingskommunal sektor utgörs av november månad är statistiken känslig för från vilket datum de nya avtalen gäller och om den nya lönen hade hunnit betalas ut vid mättillfället. Senare löneökningar är alltså inte noterade.

Från och med 1994 tas hänsyn till eventuell partiell tjänstledighet vid beräkning av tjänstgöringsomfattning, vilket har medfört att den uppmätta sysselsättningsnivån har minskat något.

Till och med 2007 har yrkesvariabeln SSYK nycklats från koder enligt Befattningsklassificering för landsting. Från och med 2008 nycklas SSYK istället från en AID Etikett-kod som ersatt den tidigare klassificeringen. Detta kodbyte har lett till vissa förändringar mellan SSYK-grupper. Det gör att jämförelser av SSYK före och efter 2008 måste göras med stor försiktighet.

Från och med 2011 års undersökning ingår förmåner i månadslönebegreppet.

Versionerna 2000-2010 för Utbildningsregistret har varit felaktiga, korrigering har skett för åren 2006-2010.

Under 2012 har antalet timanställda i Norrbotten och Värmland ökat på grund av de tidigare varit felredovisade av uppgiftslämnarna.

En ny yrkesklassificering, SSYK 2012 (Standard för svensk yrkesklassificering), infördes från och med 2014. Konsekvensen av detta blir att det inte går att beräkna löneförändringar mellan olika yrken från tidigare årgångar som har klassificerats enligt SSYK 96.

Från och med 2014 redovisas endast löne- och antalsuppgifter från lönepopulationen. Tidigare bestod undersökningen av en sysselsättningspopulation som användes till sysselsättningsuppgifter och en delmängd av denna, en lönepopulation, som användes till löneuppgifter.

Ytterligare en förändring från och med 2014 är att åldersavgränsningen i lönepopulationen är utökad från 18-64 år till 18-66 år.

### **Verksamhetsförändringar**

År 2014 bolagiserades Folk tandvården i Region Skåne. Ca 1 300 personer överfördes till privat sektor.

Från och med 2013 har ca 600 personer överförts från SL till en förvaltning inom Stockholms läns landsting – Trafikförvaltningen.

Under 2011 har verksamhet rörande ca 530 anställda överförts från förvaltning till annan utförare. 430 av dessa avser överföring till folk tandvården i Sörmland och 100 som överförts till Regionförbundet Jämtland. Från Kommunalförbundet Region Halland har 450 personer överförts till Region Halland.

Under 2010 har verksamhet rörande ca 1 600 anställda överförts från förvaltning till annan utförare. Drygt 300 av dessa avser primärvård, bl a i Stockholms, Sörmlands och Västmanlands landsting. I Stockholms läns landsting har psykiatri (300 anställda) överförts till privat verksamhet. I Sörmland, Region Skåne och Gävleborg har totalt ca 680 anställda inom service-, kök- och städverksamhet berörts.

Under 2009 överfördes ca 2 000 anställda från landstingskommunal sektor till privat sektor i Stockholms län till följd av att Södertälje sjukhus bolagiserades och viss annan verksamhet privatiserades. I Västmanlands län bolagiserades folk tandvården vilket berör ca 400 anställda.

Under 2008 överfördes 970 anställda från landstingskommunal sektor till andra sektorer till följd av privatisering och bolagisering.

Under 2007 överfördes 600 anställda från landstingskommunal sektor till andra sektorer till följd av privatisering och bolagisering. Heby kommun har från 2007 förts över från Västmanlands län till Uppsala län vilket berörde omkring 150 anställda inom landstingskommunal sektor.

Under 2006 genomfördes inga betydande huvudmannaskapsförändringar. 140 anställda tillkom från bolag och fristående förvaltning. 100 anställda har flyttades från landstingskommunal sektor till andra sektorer till följd av privatisering och bolagisering. Från och med 2006 års redovisning är antalsuppgifterna avrundade.

Under 2005 tillkom 450 anställda från primärkommuner och bolag. Privatiseringar och bolagiseringar medförde att 250 anställda flyttades från landstingskommunal sektor.

Under 2004 återgick Huddinge Universitetssjukhus med 7 400 anställda från privat sektor till verksamhet i landstingets regi. Utöver detta flyttades 1 100 anställda från landstingskommunal sektor medan 400 tillkom på grund av andra huvudmannaskapsförändringar.

Under 2003 återgick Helsingborgs och Ängelholms sjukhus med drygt 4 000 anställda till landstingets regi.

Under 2002 överfördes huvudmannaskapet från landstingskommunal sektor, huvudsakligen till privat sektor, för cirka 6 600 anställda netto. Den övervägande delen av dessa förändringar skedde inom Stockholms läns landsting.

Under 2001 genomfördes inga betydande huvudmannaskapsförändringar. Sammantaget flyttades cirka 1 300 anställda från landstingskommunal sektor, medan cirka 200 tillkom, på grund av förändringar av huvudmannaskap.

Under 2000 genomfördes huvudmannaskapsförändringar i och med bolagiseringar, vilket fick till följd att antalet anställda inom landstingen minskade med cirka 15 000.

Under 1998 överfördes Malmö allmänna sjukhus (MAS) från den primärkommunala sektorn till den landstingskommunala sektorn.

Under 1997 ökade antalet sysselsatta inom landstingen pga att Sahlgrenska sjukhuset och Östra sjukhuset i Göteborg flyttades från den primärkommunala sektorn. Bortsett från denna förändring av huvudmannaskap minskade antalet sysselsatta inom landstingen med cirka 8 300 anställda.

Under 1996 överfördes ytterligare cirka 14 000 anställda inom omsorgen om psykiskt utvecklingsstörda till kommunerna. Dessutom fick cirka 5 000 anställda andra huvudmän under 1996.

Under 1995 överfördes huvudmannaskapet för cirka 20 000 anställda inom omsorgen om psykiskt utvecklingsstörda samt inom särskolan till primärkommunerna.

### **Spridningsformer**

Detta Statistiska meddelande och uppgifter i Statistikdatabasen utgör den huvudsakliga redovisningen av lönestatistiken för landstingskommunal sektor. Utvalda tabeller och diagram med uppgifter för det senaste året finns på undersökningens webbsida [www.scb.se/AM0105](http://www.scb.se/AM0105). Uppgifterna ingår också i underlaget för lönestatistik avseende hela arbetsmarknaden som publiceras separat i Statistikdatabasen under namnet Lönestrukturstatistik, hela ekonomin.

### **Primärmaterial**

SCB utför på beställning specialbearbetningar av primärmaterial. Forskare, utredare m.fl. kan efter noggrann prövning få tillgång till avidentifierat uppgiftsmaterial för egen bearbetning. Personnummer lämnas dock aldrig ut av sekretesskäl.

### **Annan statistik**

SCB producerar även motsvarande statistik för den resterande delen av offentlig sektor samt för arbetare respektive tjänstemän inom den privata sektorn. Denna redovisas i form av Statistiska Meddelanden för respektive undersökning (Löner inom Statlig sektor, Primärkommunal sektor, Arbetare inom privat sektor samt Tjänstemän inom privat sektor). Vid jämförelser mellan de olika undersökningarna måste olikheter i lönebegrepp, populationsavgränsning och mätperiod beaktas.

SCB publicerar även undersökningen Konjunkturstatistik, löner för kommuner och landsting varje månad i form av ett Statistiskt meddelande, AM 49. Konjunkturstatistiken skiljer sig från strukturstatistiken på några viktiga punkter. Den största skillnaden är att strukturstatistiken samlar in uppgifter per individ medan konjunkturstatistiken samlar in uppgifter aggregerat per landsting.

Mer information om statistiken och dess kvalitet ges i en särskild Kvalitetsdeklaration på SCB:s webbplats, [www.scb.se/AM0105](http://www.scb.se/AM0105).

## In English

---

### Summary

This report presents salary statistics for employees in the county council sector who were employed in November 2016. The survey was carried out jointly by Statistics Sweden and The Swedish Association of Local Authorities and Regions. The survey covers all employees who in November 2016 were employed by a county council. Officials paid by fees according to services rendered and individuals holding commission of trust are excluded in this survey.

The average monthly salary for all employees was SEK 35 670 in November 2016. For women the average was SEK 33 700 while for men it was SEK 42 700. Since November 2015, the average monthly salary has increased by an average of 2.4 percent overall, 2.8 percent for women and 1.1 percent for men.

In the text part, all numbers are rounded to the nearest ten. In tables 1-11 all numbers are rounded to the nearest hundred unless the number is under 1000, then the numbers are rounded to the nearest ten. The salary information in tables 1-11 is rounded to the nearest hundred if nothing else is noted. All percentage changes, totals and shares are calculated before rounding.

### List of tables

Explanation of symbols	8
1. County councils, 2016. Average monthly salary in SEK by county councils and sex	8
2. County councils, 2016. Average monthly salary and salary dispersion in SEK by occupation and sex	9
3. County councils, 2016. Average monthly salary in SEK and additional information by occupation and sex	11
4. County councils, 2016. Average monthly salary in SEK by occupation, age and sex	113
5. County councils, 2016. Average monthly salary in SEK by occupation, region and sex	15
6. County councils, 2016. Number of employees by monthly salary interval in SEK by sex	17
7. County councils, 2016. Average monthly salary and salary dispersion in SEK by field of education and sex	18
8. County councils, 2016. Average monthly salary and salary dispersion in SEK by level of education and sex	19
9. County councils, 2016. Average monthly salary and salary dispersion in SEK by education and sex	20
10. County councils, 2016. Average monthly salary and in SEK by activity, agreed rate of employment and sex	23
11. County councils, 2016. Average monthly salary in SEK by activity, extent of employment and sex	223

## List of terms

anställd	employee
antal	number
avgångna	resigned
deltidsanställda	part-time employees
deltidstjänstgörande	part-time work
fasta lönetillägg	fixed salary supplements
förändring	alteration, change
genomsnitt	average
grundlön	basic monthly salary
heltidsanställda	full-time employees
heltidstjänstgörande	full-time work
heltidspersoner	full-time equivalents
hälso- och sjukvård	public health and medical services
invånare	inhabitants
kvartil	quartile
kvinnor	women
kön	sex
landsting	county council
median	median
månadslön	monthly salary incl. salary supplements
män	men
nyanställda	new appointments
Öffentlig	public
primärkommuner	municipalities
privat	private
region	region
samtliga	total, all
sektor	sector
stat	central government
summa	sum
Sveriges Kommuner och Landsting	The Swedish Association of Local Authorities and Regions (SALAR)
timanställd	time-rate employees
tjänstgöringsomfattning	extent of employment
tjänstledighet	leave of absence
totalt	total
utbildning	education
verksamhetsområde	activity
yrke	occupation
ålder	age
överenskommen sysselsättningsgrad	agreed rate of employment
övrig(a)	other(s)