

## **Ekologisk växtodling 2014**

### **Omställda arealer och arealer under omställning**

Organic farming 2014, converted areas and areas under conversion

---

## **I korta drag**

### **Oförändrad ekologisk areal 2014**

Den totala arealen jordbruksmark som brukades med ekologiska produktionsmetoder var 502 200 hektar 2014. Det innebär att den ekologiska arealen 2014 i stort sett var oförändrad jämfört med 2013. Andelen jordbruksmark som brukades med ekologiska produktionsmetoder uppgick 2014 till knappt 17 %.

### **Liten ökning av den omställda arealen**

Den omställda arealen jordbruksmark var 465 300 hektar 2014, en ökning med knappt 5 000 hektar eller 1 % jämfört med 2013. Under en lång rad av år har ökningstakten i den omställda arealen varit betydligt högre. Den minskade ökningstakten är en följd av att arealen under omställning till ekologisk produktion minskat under flera år.

### **Fortsatt minskning av arealen under omställning**

År 2010 låg 109 400 hektar jordbruksmark under omställning till ekologisk produktion. Därefter har arealen minskat kraftigt och 2014 var arealen under omställning knappt 36 900 hektar en minskning med 66 % sedan 2010.



Ulf Svensson, 036 – 15 50 74  
statistik@jordbruksverket.se

Statistiken har producerats av Statens Jordbruksverk, som ansvarar för officiell statistik inom området.

Serie JO – Jordbruk, skogsbruk och fiske. Utkom den 4 juni 2015.  
Tidigare publicering: Se avsnittet Fakta om statistiken.  
Utgivare av Statistiska meddelanden är Stefan Lundgren, SCB.

## Innehåll

<b>Statistiken med kommentarer</b>	<b>4</b>
<b>Statistikens omfattning</b>	<b>4</b>
<b>Oförändrad ekologisk areal 2014</b>	<b>4</b>
<b>Den ekologiska odlingen fördelad per län</b>	<b>6</b>
<b>Slätter- och betesvall är den dominerande grödan</b>	<b>8</b>
<b>KRAV-arealerna dominerar i nästan samtliga län</b>	<b>8</b>
<b>Tabeller</b>	<b>9</b>
Teckenförklaring	9
1a. Areal jordbruksmark, omställd och under omställning 2014, hektar	10
1b. Antal företag med jordbruksmark, omställd och under omställning 2014	11
2a. Areal åkermark, omställd och under omställning 2014, hektar	12
2b. Antal företag med åkermark, omställd och under omställning 2014	13
3a. Areal betesmark och slätteräng, omställd och under omställning 2014, hektar	14
3b. Antal företag med betesmark och slätteräng, omställd och under omställning 2014	15
4a. Omställd areal spannmål 2014, hektar	16
4b. Antal företag med omställda arealer spannmål 2014	17
5a. Omställda arealer baljväxter, grönfoder och vall 2014, hektar	18
5b. Antal företag med omställda arealer baljväxter, grönfoder och vall 2014	19
6a. Omställda arealer potatis, sockerbetor och oljeväxter 2014, hektar	20
6b. Antal företag med omställda arealer potatis, sockerbetor och oljeväxter 2014	21
7a. Omställda arealer träda m.m. samt total omställd areal åkermark 2014, hektar	22
7b. Antal företag med omställda arealer träda m.m. samt totalt antal företag med omställda arealer åkermark 2014	23
8a. Omställda arealer betesmark och slätteräng 2014, hektar	24
8b. Antal företag med omställda arealer betesmark och slätteräng 2014	25
<b>Fakta om statistiken</b>	<b>26</b>
<b>Detta omfattar statistiken</b>	<b>26</b>
<b>Definitioner och förklaringar</b>	<b>26</b>
<b>Så görs statistiken</b>	<b>26</b>
<b>Statistikens tillförlitlighet</b>	<b>27</b>
<b>Bra att veta</b>	<b>28</b>

<b>Annan statistik</b>	<b>28</b>
Elektronisk publicering	28
<b>In English</b>	<b>29</b>
<hr/>	
<b>Summary</b>	<b>29</b>
<b>Almost unchanged organic area in 2014</b>	<b>29</b>
<b>List of tables</b>	<b>29</b>
<b>List of terms</b>	<b>30</b>

## Statistiken med kommentarer

---

### Statistikens omfattning

I detta Statistiska meddelande redovisas uppgifter om arealer jordbruksmark (åkermark och betesmark) som brukas med ekologiska produktionsmetoder och som är kontrollerade av ett godkänt kontrollorgan. Redovisningen avser odlade arealer som följer gällande EU-regelverk<sup>1</sup> för ekologisk produktion. I praktiken innebär det att de produkter som odlingen resulterar i antingen

- får märkas och säljas, eller
- är under omställning för att i framtiden få märkas och säljas

på marknaden med EU:s logotyp för ekologisk produktion. Produkterna kan även vara märkta med KRAV:s eller Demeters respektive logotyp om produktionen uppfyller antingen KRAV:s eller Demeters villkor för märkning. Mark som brukats med konventionella brukningsmetoder måste, under en övergångsperiod, brukas enligt regelverket för ekologisk produktion innan den kan godkännas som omställd. Omställningsperioden i växtodlingen är i de flesta fall två växtodlingssäsonger.

I samtliga fall kontrolleras regelverkets efterlevnad av något av de tre godkända kontrollorganen inom jordbruksområdet i Sverige. Dessa kontrollorgan är Kiwa Sverige AB, HS Certifiering AB och SMAK AB.

Uppgifterna som ligger till grund för detta Statistiska meddelande hämtas in från ovan nämnda kontrollorgan. Det är viktigt att påpeka att de redovisade arealerna avser samtliga arealer som följer EU-regelverket för ekologisk produktion samt är kontrollerade av ett godkänt kontrollorgan. De arealer som redovisas i denna publikation skiljer sig därför från de arealer som är registrerade i miljöersättningen för ekologiska produktionsformer.

I text, figurer och tabeller görs jämförelser med totala arealer för hela riket och länen, dvs. totala arealer konventionell och ekologisk produktion. Dessa siffror är hämtade från Jordbruksverkets publicering av officiell statistik över jordbruksmarkens användning. Det bör påpekas att siffrorna för ekologisk produktion, på grund av metod- och definitionsskillnader, inte är helt jämförbara med uppgifterna över den totala arealen i riket och länen. Skillnaderna bedöms dock inte vara så stora att de påverkar jämförelserna av t.ex. andel ekologisk åker- respektive betesmark på riksnivå och länsnivå i nämnvärd utsträckning. Däremot kan resultaten på kommunnivå eller enskilda grödor påverkas.

Mer information om begrepp, definitioner, jämförbarhet med annan statistik och statistikens kvalitet finns i avsnittet ”Fakta om statistiken” samt i dokumentet ”Beskrivning av statistiken”.

### Oförändrad ekologisk areal 2014

#### Jordbruksmark

2014 var 502 200 hektar jordbruksmark omställd eller under omställning till ekologisk produktion. Det motsvarar knappt 17 % av den totala arealen jordbruksmark i Sverige. Jämfört med 2013 ökade arealen med 600 hektar, d.v.s. den var i stort sett oförändrad.

---

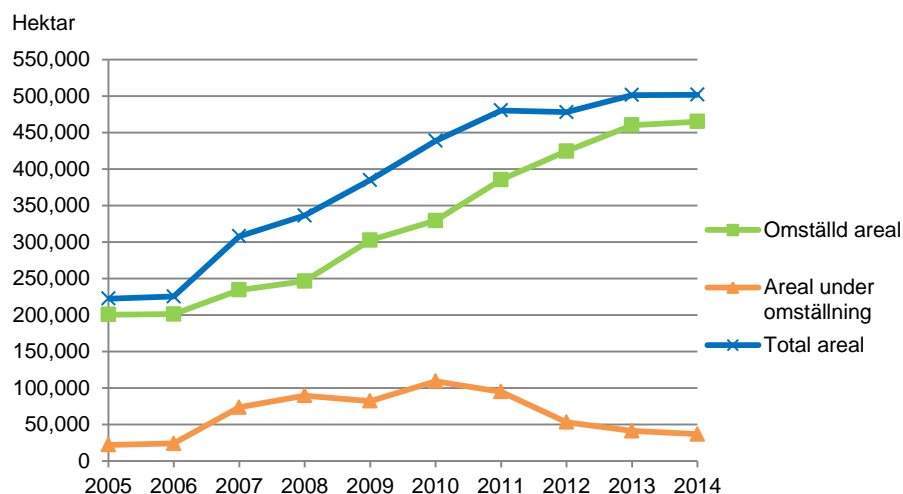
<sup>1</sup> Rådets förordning EG nr 834/2007 av den 28 juni 2007 om ekologisk produktion och märkning av ekologiska produkter och upphävande av förordning (EEG) nr 2092/91

Arealen jordbruksmark som var omställd till ekologisk produktion ökade under år 2014 med 5 000 hektar eller drygt 1 % jämfört med år 2013. Under en lång rad av år har ökningstakten i den omställda arealen varit betydligt högre. Den minskade ökningstakten i den omställda arealen är en följd av att arealen under omställning till ekologisk produktion minskat under flera år.

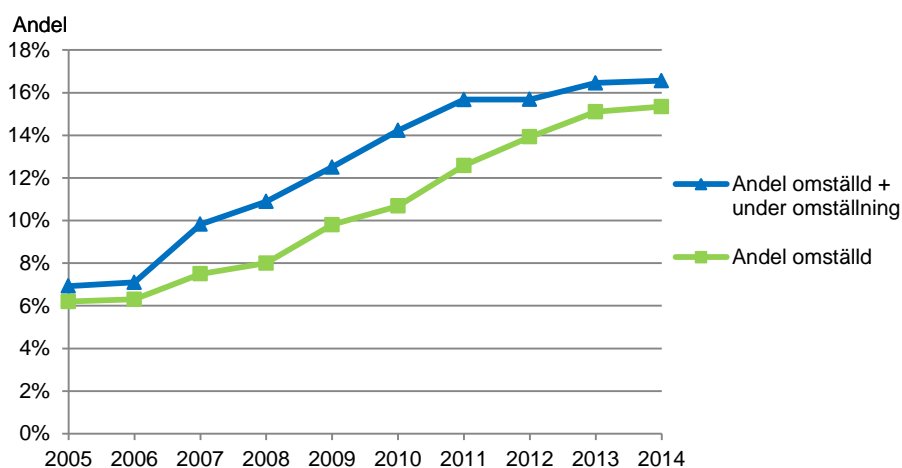
Den omställda arealens andel av den totala jordbruksmarken i Sverige uppgick år 2014 till drygt 15 % (se figur A och B).

Arealen under omställning till ekologisk produktion minskade 2014 med närmare 11 % eller motsvarande 4 400 hektar. Detta var fjärde året i följd som arealerna under omställning minskade. Sedan 2010 har arealen under omställning minskat med 66 %.

**Figur A. Areal jordbruksmark brukad med ekologiska produktionsmetoder**



**Figur B. Andel jordbruksmark brukad med ekologiska produktionsmetoder i förhållande till total areal jordbruksmark**



Den totala arealen som brukas med ekologiska produktionsmetoder har ökat kontinuerligt under många år men ökningstakten har varit avtagande de senaste åren. Mellan åren 2013 och 2014 var arealen näst intill oförändrad.

En möjlig förklaring till att ökningstakten har avtagit är att de företag som sett en lönsamhet i att ställa om när miljöersättningen differentierades i det nya Landsbygdsprogrammet 2007 nu gjort det. Åren efter ändringen i ersättningsnivåerna ökade andelen certifierade arealer kraftigt. Ändringen i ersättningsnivåerna innebar att certifierad produktion gav högre ersättning än så kallad kretsloppsriktad produktion. Certifierad produktion gör det möjligt att sälja

produkter som ekologiska. Produkterna får då märkas med EU:s logotyp för ekologisk produktion och för de som också är KRAV-anslutna även med KRAV:s logotyp. Fortsatt osäkerhet kring utformandet av det kommande Landsbygdsprogrammet och marknadssituationen i allmänhet är andra möjliga förklaringsfaktorer. I underlaget till detta Statistiska meddelande finns dock inte information för att göra en bedömning av vilken eller vilka faktorer som haft störst inverkan på utvecklingen.

### Åkermark

Den totala arealen åkermark som antingen var omställd eller under omställning till ekologisk produktion uppgick år 2014 till 391 100 hektar eller 15 % av den totala arealen åkermark i Sverige. Jämfört med 2013 var den ekologiskt brukade åkermarken i stort sett oförändrad.

Den omställda arealen åkermark ökade med 3 300 hektar 2014 och uppgick till 362 600 hektar eller 14 % av den totala arealen åkermark i Sverige. Arealen åkermark under omställning minskade med 2 800 hektar eller 9 % jämfört med 2013.

### Betesmark

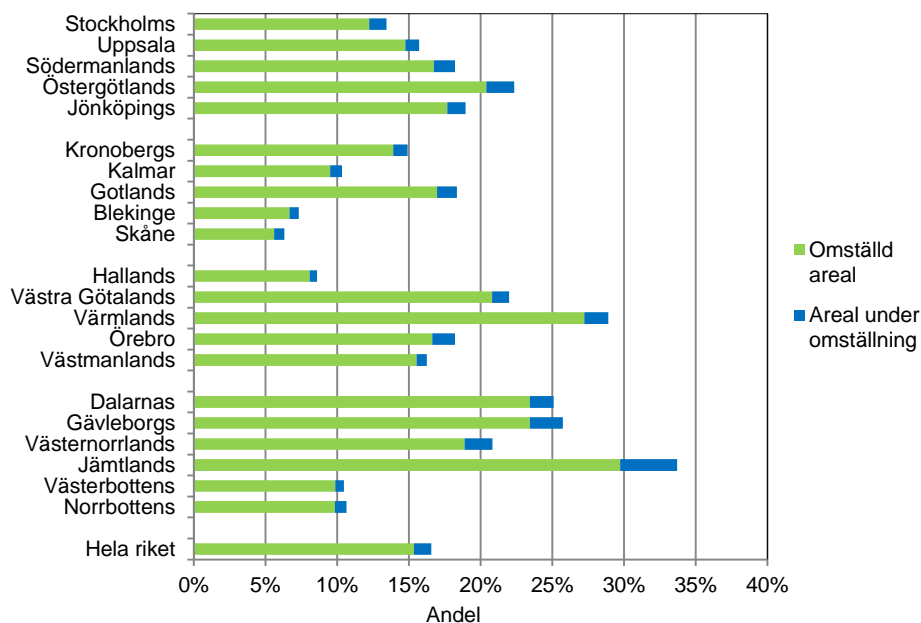
Den totala arealen betesmark som antingen var omställd eller var under omställning till ekologisk produktion var 111 100 hektar år 2014 eller drygt 26 % av den totala arealen betesmark i Sverige. Arealen var i stort sett oförändrad jämfört med 2013.

Den omställda arealen betesmark uppgick 2014 till 102 700 hektar, vilket motsvarar knappt 24 % av den totala arealen betesmark. Jämfört med 2013 är det en ökning med 1 700 hektar eller närmare 2 %. Arealen betesmark under omställning minskade 2014 och uppgick till 8 400 hektar.

## Den ekologiska odlingen fördelad per län

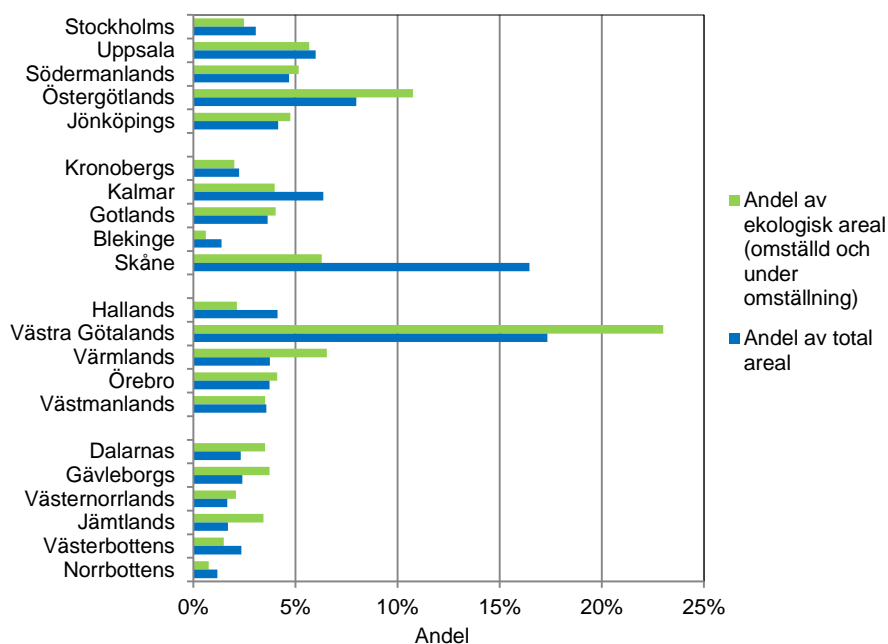
I figur C redovisas den ekologiskt brukade arealen jordbruksmark i förhållande till den totala arealen jordbruksmark per län. Jämtlands och Värmlands län har störst andel ekologiskt brukad areal. Även arealmässigt stora jordbrukslän såsom Västra Götalands och Östergötlands län har stor andel ekologiskt brukad jordbruksmark. Skåne län har lägst andel ekologiskt odlad jordbruksmark, men även Blekinge och Hallands län är exempel på län med relativt låga andelar.

**Figur C. Andel omställd areal och areal under omställning i förhållande till total areal jordbruksmark per län 2014**



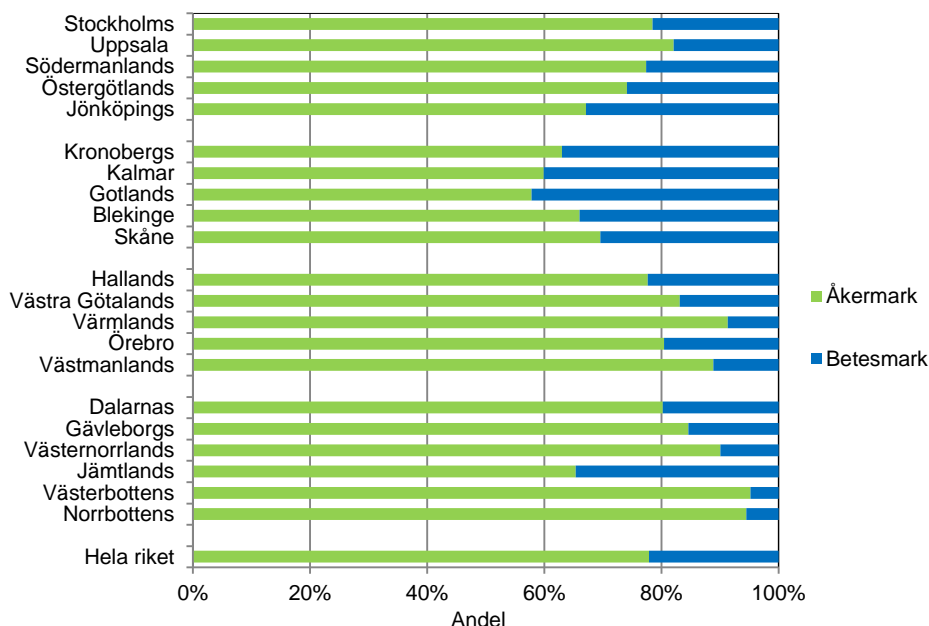
I figur D redovisas respektive läns andel av den totala arealen ekologisk odling i riket samt länsens andel av den totala arealen jordbruksmark. Figuren visar att Västra Götalands län stod för 23 % av den ekologiskt brukade arealen jordbruksmark 2014, samtidigt som länet totala jordbruksmark utgjorde drygt 17 % av den totala arealen jordbruksmark i Sverige. Detta kan jämföras med Skåne, vars totala areal jordbruksmark utgjorde drygt 16 % av den totala arealen jordbruksmark i Sverige. Skåne stod dock endast för drygt 6 % av den ekologiskt brukade arealen jordbruksmark.

**Figur D. Länsens andel av total ekologisk areal jordbruksmark i riket samt länsens andel av total areal jordbruksmark i riket 2014**



I figur E redovisas andelen ekologiskt brukad åker- respektive betesmark per län. Andelen betesmark inom den ekologiska odlingen uppgick totalt till 22 % år 2014. Detta kan ställas i relation till den totala andelen betesmark i Sverige som 2014 var drygt 14 %.

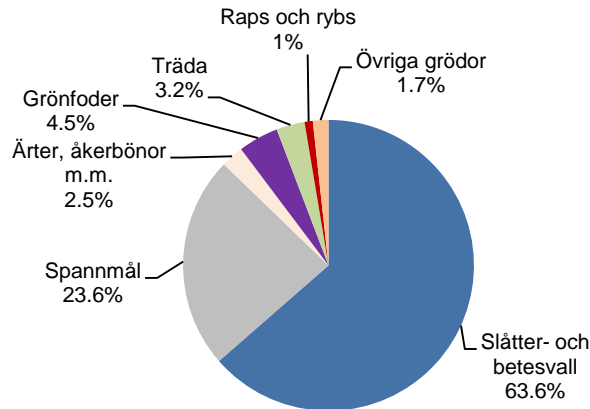
**Figur E. Åker- och betesmarkens andelar av den totala ekologiskt brukade arealen jordbruksmark, omställd och under omställning 2014**



## Slätter- och betesvall är den dominerande grödan

Av figur F framgår att den ekologiska växtodlingen domineras av vallodling. År 2014 uppgick den omställda arealen slätter- och betesvall till 230 500 hektar, vilket motsvarar närmare 64 % av den omställda arealen åkermark. Motsvarande siffror för spannmål var 85 700 hektar respektive 24 %. Havre stod för 29 % av den odlade ekologiska spannmålsarealen. Under 2014 ökade odlingen av ekologiskt höstvetete kraftigt och den utgjorde 22 % av den ekologiska spannmålsarealen. Totalt sett ökade arealen spannmål 2014 med 1 100 hektar eller drygt 1 %.

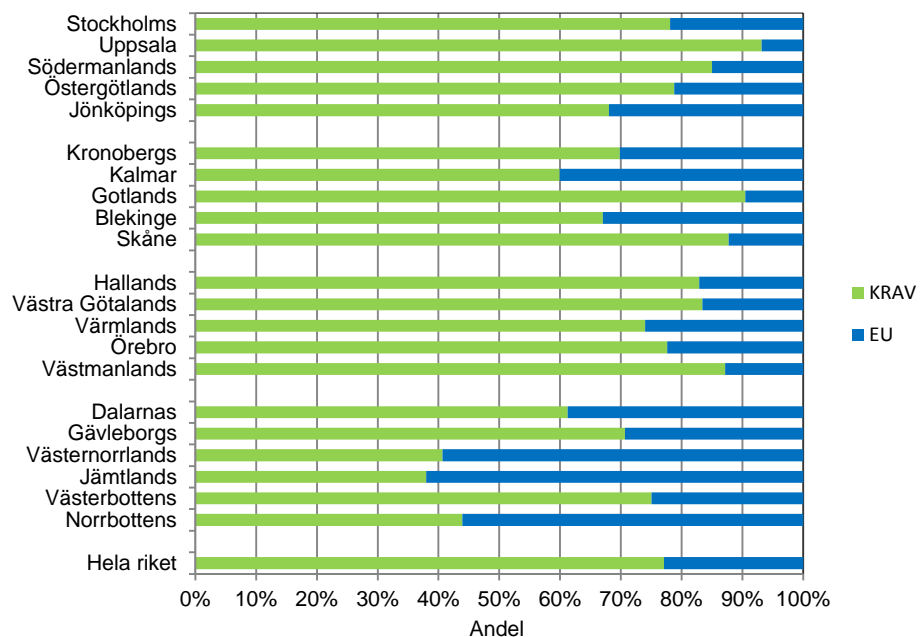
**Figur F. Olika grödgrupperns andel av den totala omställda arealen åkermark 2014**



## KRAV-arealerna dominerar i nästan samtliga län

I figur G redovisas hur stor andel av arealerna i respektive län som brukades enligt KRAV:s regelverk 2014. På riksnivå var 77 % av arealerna anslutna till KRAV. I de flesta län dominerar KRAV, men det finns undantag. I Västernorrlands, Jämtlands och Norrbottens län är andelen KRAV-anslutna arealer betydligt lägre än för riket som helhet.

**Figur G. Andel arealer som brukades enligt KRAV:s regelverk 2014**





## Tabeller

---

### Teckenförklaring

Explanation of symbols

–	Noll	Zero
0	Mindre än 0,5	Less than 0.5
0,0	Mindre än 0,05	Less than 0.05
..	Uppgift inte tillgänglig eller för osäker för att anges	Data not available
.	Uppgift kan inte förekomma	Not applicable
*	Preliminär uppgift	Provisional figure

**1a. Areal jordbruksmark, omställd och under omställning 2014, hektar**

## 1a. Areas of agricultural land, converted and under conversion 2014, hectares

Område	Omställd areal		Areal under omställning		Summa	
	Hektar	Andel av total areal jordbruksmark, procent	Hektar	Andel av total areal jordbruksmark, procent	Hektar	Andel av total areal jordbruksmark, procent
<b>Län</b>						
Stockholms	11 306	12,2	1 119	1,2	12 425	13,4
Uppsala	26 777	14,8	1 730	1,0	28 507	15,7
Södermanlands	23 784	16,7	2 105	1,5	25 888	18,2
Östergötlands	49 341	20,4	4 682	1,9	54 023	22,3
Jönköpings	22 263	17,7	1 616	1,3	23 879	18,9
Kronobergs	9 412	13,9	687	1,0	10 100	14,9
Kalmar	18 363	9,5	1 587	0,8	19 950	10,3
Gotlands	18 685	17,0	1 540	1,4	20 225	18,4
Blekinge	2 778	6,7	268	0,6	3 047	7,3
Skåne	27 962	5,6	3 586	0,7	31 548	6,3
Hallands	10 073	8,1	651	0,5	10 724	8,6
Västra Götalands	109 249	20,8	6 301	1,2	115 550	22,0
Värmlands	30 904	27,2	1 891	1,7	32 795	28,9
Örebro	18 832	16,6	1 775	1,6	20 607	18,2
Västmanlands	16 840	15,5	760	0,7	17 600	16,2
Dalarnas	16 449	23,4	1 157	1,6	17 606	25,1
Gävleborgs	17 050	23,4	1 668	2,3	18 719	25,7
Västernorrlands	9 505	18,9	977	1,9	10 482	20,8
Jämtlands	15 198	29,7	2 035	4,0	17 233	33,7
Västerbottens	7 037	9,9	433	0,6	7 469	10,5
Norrbottens	3 489	9,8	285	0,8	3 774	10,6
<b>Hela riket</b>						
2014	465 301	15,3	36 851	1,2	502 152	16,6
2013	460 321	15,1	41 202	1,4	501 524	16,5
2012	424 643	13,9	53 435	1,8	478 079	15,7
2011	385 652	12,6	94 974	3,1	480 626	15,7
2010	329 472	10,7	109 405	3,5	438 878	14,2
2009	302 790	9,8	82 274	2,7	385 064	12,5
2008	246 628	8,0	89 811	2,9	336 439	10,9
2007	234 429	7,5	73 844	2,4	308 273	9,8
2006	201 298	6,3	24 132	0,8	225 430	7,1
2005	200 638	6,2	22 100	0,7	222 738	6,9

**1b. Antal företag med jordbruksmark, omställd och under omställning 2014****1b. Number of holdings with agricultural land, converted and under conversion 2014**

Område	Antal företag med jordbruksmark		Totalt antal företag med jordbruksmark, omställd eller under omställning <sup>1</sup>
	Omställd	Under omställning	
<b>Län</b>			
Stockholms	136	32	147
Uppsala	233	74	245
Södermanlands	205	48	211
Östergötlands	398	122	415
Jönköpings	286	92	293
Kronobergs	130	45	137
Kalmar	200	56	206
Gotlands	158	57	162
Blekinge	56	17	59
Skåne	333	117	354
Hallands	149	40	155
Västra Götalands	1 266	345	1 299
Värmlands	291	108	295
Örebro	170	51	177
Västmanlands	168	39	171
Dalarnas	191	73	194
Gävleborgs	229	102	244
Västernorrlands	127	60	133
Jämtlands	139	69	153
Västerbottens	88	40	89
Norbottens	47	18	51
<b>Hela riket</b>			
2014	5 000	1 605	5 190
2013	5 081	1 697	5 311
2012	4 849	1 892	5 199
2011	4 452	2 333	5 311
2010	4 001	2 306	5 042
2009	3 661	1 878	4 403

Anm. Företagsbegreppet i detta Statistiska meddelande skiljer sig från det begrepp som används i Lantbruksregistret. Se avsnittet fakta om statistiken.

1) Ett företag kan ha både omställd mark och mark under omställning. Det totala antalet företag skiljer sig därför från summan av antalet företag med omställd mark respektive mark under omställning.

**2a. Areal åkermark, omställd och under omställning 2014, hektar**

## 2a. Arable land, converted and under conversion 2014, hectares

Område	Omställd areal		Areal under omställning		Summa	
	Hektar	Andel av total areal åkermark, procent	Hektar	Andel av total areal åkermark, procent	Hektar	Andel av total areal åkermark, procent
<b>Län</b>						
Stockholms	9 046	11,0	705	0,9	9 751	11,9
Uppsala	21 893	13,2	1 506	0,9	23 399	14,1
Södermanlands	18 367	14,6	1 660	1,3	20 027	15,9
Östergötlands	36 530	18,1	3 493	1,7	40 023	19,9
Jönköpings	14 956	17,1	1 065	1,2	16 021	18,3
Kronobergs	6 015	12,7	349	0,7	6 363	13,5
Kalmar	10 918	9,0	1 035	0,9	11 953	9,9
Gotlands	10 988	12,8	709	0,8	11 696	13,6
Blekinge	1 822	5,9	190	0,6	2 011	6,5
Skåne	19 101	4,3	2 852	0,6	21 954	4,9
Hallands	7 819	7,2	510	0,5	8 328	7,6
Västra Götalands	90 857	19,5	5 186	1,1	96 043	20,6
Värmlands	28 308	26,5	1 635	1,5	29 943	28,1
Örebro	15 008	14,3	1 569	1,5	16 577	15,8
Västmanlands	14 980	14,7	656	0,6	15 636	15,4
Dalarnas	13 128	21,9	998	1,7	14 126	23,6
Gävleborgs	14 327	21,3	1 508	2,2	15 835	23,6
Västernorrlands	8 574	17,8	866	1,8	9 439	19,6
Jämtlands	9 968	25,1	1 298	3,3	11 266	28,3
Västerbottens	6 695	9,7	418	0,6	7 113	10,3
Norrbottens	3 333	9,9	233	0,7	3 566	10,6
<b>Hela riket</b>						
2014	362 633	14,0	28 438	1,1	391 071	15,1
2013	359 349	13,8	31 277	1,2	390 626	15,0
2012	329 568	12,6	41 628	1,6	371 196	14,2
2011	300 797	11,5	72 668	2,8	373 465	14,3
2010	253 457	9,6	83 741	3,2	337 198	12,8
2009	233 446	8,8	61 929	2,3	295 375	11,2

**2b. Antal företag med åkermark, omställd och under omställning 2014****2b. Number of holdings with arable land, converted and under conversion 2014**

Område	Antal företag med åkermark		Totalt antal företag med åkermark, omställd eller under omställning <sup>1</sup>
	Omställd	Under omställning	
<b>Län</b>			
Stockholms	135	31	146
Uppsala	232	65	243
Södermanlands	204	42	210
Östergötlands	395	107	414
Jönköpings	286	79	293
Kronobergs	130	43	137
Kalmar	197	48	203
Gotlands	157	47	161
Blekinge	56	13	59
Skåne	331	108	352
Hallands	149	37	155
Västra Götalands	1 263	295	1 297
Värmlands	290	100	294
Örebro	170	48	177
Västmanlands	167	37	170
Dalarnas	191	72	194
Gävleborgs	229	99	244
Västernorrlands	127	54	133
Jämtlands	138	62	153
Västerbottens	88	38	89
Norrbottens	47	17	51
<b>Hela riket</b>			
2014	4 982	1 442	5 175
2013	5 065	1 499	5 296
2012	4 833	1 684	5 182
2011	4 432	2 127	5 296
2010	3 981	2 103	5 023
2009	3 637	1 686	4 384

Anm. Företagsbegreppet i detta Statistiska meddelande skiljer sig från det begrepp som används i Lantbruksregistret. Se avsnittet fakta om statistiken.

1) Ett företag kan ha både omställd mark och mark under omställning. Det totala antalet företag skiljer sig därför från summan av antalet företag med omställd mark respektive mark under omställning.

**3a. Areal betesmark och slåtteräng, omställd och under omställning 2014, hektar****3a. Pasture and meadows, converted and under conversion 2014, hectares**

Område	Omställd areal		Areal under omställning		Summa	
	Hektar	Andel av total areal betesmark, procent	Hektar	Andel av total areal betesmark, procent	Hektar	Andel av total areal betesmark, procent
<b>Län</b>						
Stockholms	2 260	21,7	414	4,0	2 674	25,7
Uppsala	4 885	30,5	224	1,4	5 108	31,9
Södermanlands	5 416	33,2	445	2,7	5 861	36,0
Östergötlands	12 811	31,8	1 189	2,9	14 000	34,7
Jönköpings	7 307	19,0	551	1,4	7 858	20,4
Kronobergs	3 398	16,6	338	1,7	3 736	18,3
Kalmar	7 445	10,3	552	0,8	7 997	11,1
Gotlands	7 697	31,6	831	3,4	8 528	35,0
Blekinge	957	8,9	78	0,7	1 035	9,6
Skåne	8 861	16,0	733	1,3	9 594	17,4
Hallands	2 254	14,6	141	0,9	2 396	15,5
Västra Götalands	18 392	30,6	1 115	1,9	19 507	32,5
Värmlands	2 596	38,1	256	3,8	2 852	41,9
Örebro	3 824	44,9	207	2,4	4 030	47,3
Västmanlands	1 860	27,8	104	1,6	1 964	29,4
Dalarnas	3 322	32,2	158	1,5	3 480	33,7
Gävleborgs	2 723	49,4	161	2,9	2 884	52,3
Västernorrlands	932	43,8	111	5,2	1 043	49,0
Jämtlands	5 230	46,1	737	6,5	5 967	52,6
Västerbottens	342	15,5	15	0,7	357	16,1
Norrbottens	156	7,8	52	2,6	208	10,4
<b>Hela riket</b>						
2014	102 668	23,6	8 413	1,9	111 081	25,5
2013	100 972	22,8	9 925	2,2	110 897	25,0
2012	95 076	21,6	11 807	2,7	106 883	24,3
2011	84 855	19,0	22 306	5,0	107 160	24,0
2010	76 015	16,8	25 664	5,7	101 679	22,5
2009	69 343	15,9	20 345	4,7	89 688	20,6

**3b. Antal företag med betesmark och slätteräng, omställd och under omställning 2014****3b. Number of holdings with pasture and meadows, converted and under conversion 2014**

Område	Antal företag med betesmark		Totalt antal företag med betesmark, omställd eller under omställning <sup>1</sup>
	Omställd	Under omställning	
<b>Län</b>			
Stockholms	103	12	110
Uppsala	176	28	182
Södermanlands	183	28	189
Östergötlands	337	60	352
Jönköpings	272	56	279
Kronobergs	122	35	129
Kalmar	186	36	193
Gotlands	129	28	133
Blekinge	52	7	53
Skåne	234	59	247
Hallands	116	25	122
Västra Götalands	949	164	983
Värmlands	192	34	198
Örebro	136	17	140
Västmanlands	97	7	98
Dalarnas	132	22	136
Gävleborgs	145	33	160
Västernorrlands	87	19	92
Jämtlands	109	32	125
Västerbottens	44	5	45
Norrbottens	16	3	18
<b>Hela riket</b>			
2014	3 817	710	3 984
2013	3 824	824	4 049
2012	3 626	956	3 955
2011	3 201	1 356	3 963
2010	2 782	1 407	3 682
2009	2 512	1 134	3 180

Anm. Företagsbegreppet i detta Statistiska meddelande skiljer sig från det begrepp som används i Lantbruksregistret. Se avsnittet fakta om statistiken.

1) Ett företag kan ha både omställd mark och mark under omställning. Det totala antalet företag skiljer sig därför från summan av antalet företag med omställd mark respektive mark under omställning.

**4a. Omställd areal spannmål 2014, hektar****4a. Cereals, converted areas 2014, hectares**

Område	Höstvete	Vårvete	Råg	Höstkorn	Vårkorn	Havre	Rågvete	Blandsäd	Totalt spannmål
<b>Län</b>									
Stockholms	863	346	58	-	358	529	109	137	2 400
Uppsala	2 194	1 290	159	4	1 341	1 346	263	457	7 054
Södermanlands	1 190	664	169	6	821	1 426	187	107	4 571
Östergötlands	4 573	1 104	181	47	1 598	1 498	849	620	10 471
Jönköpings	196	121	19	1	930	565	219	214	2 264
Kronobergs	35	22	19	-	238	233	73	49	668
Kalmar	413	226	55	25	506	223	187	48	1 683
Gotlands	799	233	127	2	815	399	55	7	2 437
Blekinge	99	1	3	-	103	8	57	14	285
Skåne	657	339	491	39	1 443	761	554	249	4 533
Hallands	303	299	188	3	342	330	42	123	1 630
Västra Götalands	4 922	3 207	1 030	93	2 737	9 505	1 362	2 582	25 438
Värmlands	401	717	134	-	960	2 879	146	133	5 371
Örebro	424	597	50	-	615	1 297	320	30	3 334
Västmanlands	1 388	1 278	127	-	497	2 370	23	69	5 752
Dalarnas	487	649	43	-	876	741	12	-	2 808
Gävleborgs	76	142	13	-	1 268	606	4	10	2 119
Västernorrlands	2	10	2	-	561	167	-	65	807
Jämtlands	4	16	4	-	725	33	-	35	817
Västerbottens	-	29	0	-	672	46	-	36	784
Norrbottnens	2	-	-	-	474	14	-	29	519
<b>Hela riket</b>									
2014	19 029	11 289	2 874	220	17 880	24 976	4 464	5 013	85 744
2013	9 229	16 143	2 035	287	18 813	29 411	3 027	5 692	84 636
2012	11 886	14 156	1 315	69	15 137	27 731	2 384	5 247	77 926
2011	15 006	11 414	2 160	106	12 705	23 121	2 233	5 162	71 907
2010	11 894	10 417	1 906	143	11 719	19 003	2 443	3 579	61 104
2009	12 842	8 497	2 974	151	9 932	22 380	3 857	2 742	63 374



**4b. Antal företag med omställda arealer spannmål 2014**

## 4b. Number of holdings with converted areas of cereals 2014

Område	Höstvete	Vårvete	Råg	Höstkorn	Vårkorn	Havre	Rågvete	Blandsäd	Totalt spannmål
<b>Län</b>									
Stockholms	39	21	7	-	26	47	10	16	86
Uppsala	89	68	18	..	71	97	18	28	180
Södermanlands	57	42	16	..	44	89	21	13	130
Östergötlands	138	68	10	..	86	117	49	37	253
Jönköpings	19	21	5	..	78	76	20	34	140
Kronobergs	4	5	5	-	29	34	7	9	59
Kalmar	25	22	7	5	49	36	23	9	101
Gotlands	43	21	18	..	62	38	8	..	102
Blekinge	8	..	..	-	12	4	5	..	20
Skåne	32	37	37	..	89	68	38	13	171
Hallands	31	31	19	..	30	40	10	15	85
Västra Götalands	254	185	60	4	171	614	78	141	821
Värmlands	23	30	8	-	52	122	8	14	155
Örebro	23	28	6	-	36	70	17	6	92
Västmanlands	62	56	6	-	31	106	..	5	132
Dalarnas	29	38	6	-	70	53	..	-	106
Gävleborgs	10	15	3	-	100	67	..	4	130
Västernorrlands	..	..	..	-	33	19	-	11	56
Jämtlands	..	..	3	-	45	8	-	6	52
Västerbottens	-	..	..	-	41	12	-	4	47
Norrbottnens	..	-	-	-	19	3	-	3	22
<b>Hela riket</b>									
2014	889	696	238	18	1 174	1 720	317	372	2 940
2013	538	813	196	18	1 188	1 811	212	377	2 948
2012	632	760	144	10	1 069	1 771	182	366	2 847
2011	782	653	173	13	964	1 638	170	370	2 679
2010	678	600	180	17	884	1 396	200	281	2 441
2009	688	530	242	16	853	1 417	284	240	2 373

Anm. Företagsbegreppet i detta Statistiska meddelande skiljer sig från det begrepp som används i Lantbruksregistret. Se avsnittet fakta om statistiken.

**5a. Omställda arealer baljväxter, grönfoder och vall 2014, hektar**

5a. Leguminous plants, green fodder and temporary grasses, converted areas 2014, hectares

Område	Ärter, åkerbönor m.m.	Konserv- ärter	Bruna bönor	Majs	Grönfoder	Slätter- och betesvall <sup>1</sup>
<b>Län</b>						
Stockholms	178	-	-	-	287	5 396
Uppsala	730	-	-	0	1 055	10 602
Södermanlands	495	-	-	1	474	11 870
Östergötlands	1 607	-	-	0	719	21 845
Jönköpings	18	-	-	-	1 304	11 176
Kronobergs	3	-	-	-	446	4 781
Kalmar	129	-	13	108	509	8 182
Gotlands	87	-	-	71	304	7 380
Blekinge	-	-	-	-	54	1 385
Skåne	509	42	-	81	938	11 363
Hallands	272	25	-	-	499	5 129
Västra Götalands	3 394	232	-	-	4 043	53 034
Värmlands	358	-	-	3	1 614	19 775
Örebro	342	-	-	-	854	9 820
Västmanlands	619	-	-	1	373	5 968
Dalarnas	241	-	-	-	503	8 737
Gävleborgs	132	-	-	-	770	10 750
Västernorrlands	-	-	-	-	328	7 316
Jämtlands	-	-	-	-	512	8 466
Västerbottens	-	-	-	-	493	5 130
Norrbottens	4	-	-	-	145	2 433
<b>Hela riket</b>						
2014	9 117	300	13	265	16 224	230 538
2013	8 696	180	11	297	13 963	229 573
2012	8 353	96	13	307	13 879	209 924
2011	8 178	51	24	348	13 522	188 496
2010	7 136	111	18	324	8 599	154 317
2009	6 512	138	17	562	6 824	134 961

1) Inklusive frövall

**5b. Antal företag med omställda arealer baljväxter, grönfoder och vall 2014**

5b. Number of holdings with converted areas of leguminous plants, green fodder and temporary grasses 2014

Område	Ärter, åkerbönor m.m.	Konserv- ärter	Bruna bönor	Majs	Grönfoder	Slätter- och betesvall <sup>1</sup>
<b>Län</b>						
Stockholms	12	-	-	-	21	122
Uppsala	48	-	-	..	51	213
Södermanlands	32	-	-	..	31	198
Östergötlands	87	-	-	..	64	383
Jönköpings	3	-	-	-	134	282
Kronobergs	..	-	-	.	40	126
Kalmar	12	-	..	6	52	192
Gotlands	13	-	-	4	37	153
Blekinge	-	-	-	-	7	56
Skåne	38	..	-	6	85	294
Hallands	26	..	-	-	41	137
Västra Götalands	193	10	-	-	297	1 180
Värmlands	19	-	-	..	91	284
Örebro	21	-	-	-	57	163
Västmanlands	41	-	-	..	19	153
Dalarnas	16	-	-	-	59	177
Gävleborgs	12	-	-	-	88	222
Västernorrlands	-	-	-	-	48	125
Jämtlands	-	-	-	-	62	133
Västerbottens	-	-	-	-	45	86
Norrbottnens	..	-	-	-	15	39
<b>Hela riket</b>						
2014	575	17	..	22	1 344	4 718
2013	550	13	..	24	1 277	4 776
2012	548	8	..	24	1 265	4 517
2011	552	6	..	30	1 176	4 070
2010	510	11	..	36	812	3 572
2009	468	13	3	65	651	3 220

Anm. Företagsbegreppet i detta Statistiska meddelande skiljer sig från det begrepp som används i Lantbruksregistret. Se avsnittet fakta om statistiken.

1) Inklusive frövall

**6a. Omställda arealer potatis, sockerbetor och oljevaxter 2014, hektar**

## 6a. Potatoes, sugar beets and oilseed crops, converted areas 2014, hectares

Område	Matpotatis	Potatis för stärkelse	Sockerbetor	Höstraps	Våraps	Höstrybs	Vårrybs	Totalt raps och rybs	Oljelin
<b>Län</b>									
Stockholms	10	-	-	9	3	39	-	51	-
Uppsala	25	-	-	239	5	20	-	263	4
Södermanlands	2	-	-	39	46	35	4	124	22
Östergötlands	23	-	-	624	36	3	-	664	26
Jönköpings	7	-	-	21	15	-	-	36	-
Kronobergs	6	-	-	3	11	12	12	39	-
Kalmar	29	-	-	78	16	-	-	94	10
Gotlands	145	-	-	122	45	10	-	176	-
Blekinge	24	5	-	11	-	-	-	11	-
Skåne	237	3	-	517	-	43	45	605	-
Hallands	27	-	-	40	-	5	-	45	-
Västra Götalands	88	-	-	541	56	29	15	641	14
Värmlands	25	-	-	29	27	15	54	126	-
Örebro	11	-	-	28	-	16	7	52	-
Västmanlands	1	-	-	63	4	176	-	243	-
Dalarnas	113	-	-	15	-	-	47	62	-
Gävleborgs	85	-	-	-	1	18	4	23	-
Västernorrlands	9	-	-	-	8	-	-	8	-
Jämtlands	12	-	-	-	-	-	-	0	-
Västerbottens	15	0	-	-	-	-	3	3	-
Norrbottens	26	-	-	-	-	-	43	43	-
<b>Hela riket</b>									
2014	920	9	-	2 382	272	421	235	3 309	76
2013	797	11	-	2 325	455	252	309	3 341	72
2012	865	30	-	2 001	231	397	302	2 931	71
2011	939	28	-	1 678	300	215	150	2 343	159
2010	836	36	-	1 595	180	180	172	2 128	193
2009	875	28	-	1 302	209	71	145	1 727	17

**6b. Antal företag med omställda arealer potatis, sockerbeter och oljevaxter 2014****6b. Number of holdings with converted areas of potatoes, sugar beets and oilseed crops 2014**

Område	Matpotatis	Potatis för stärkelse	Sockerbeter	Höstraps	Våraps	Höstrybs	Vårrys	Totalt raps och rybs	Oljelin
<b>Län</b>									
Stockholms	15	-	-	..	..	..	-	5	-
Uppsala	12	-	-	12	..	..	-	15	..
Södermanlands	6	-	-	4	..	..	..	8	..
Östergötlands	14	-	-	41	..	..	-	44	..
Jönköpings	21	-	-	..	..	-	-	5	-
Kronobergs	5	-	-	..	..	..	..	3	-
Kalmar	11	-	-	6	3	-	-	9	..
Gotlands	20	-	-	12	6	..	-	18	-
Blekinge	9	..	-	..	-	-	-	..	-
Skåne	40	..	-	34	-	5	..	40	-
Hallands	8	-	-	7	-	..	-	8	-
Västra Götalands	69	-	-	33	..	..	..	39	4
Värmlands	11	-	-	..	..	..	3	7	-
Örebro	10	-	-	..	-	..	..	4	-
Västmanlands	4	-	-	4	..	13	-	17	-
Dalarnas	22	-	-	..	-	-	..	6	-
Gävleborgs	31	-	-	.	..	..	..	4	-
Västernorrlands	19	-	-	.	..	-	-	..	-
Jämtlands	20	-	-	.	-	-	-	..	-
Västerbottens	13	..	-	.	-	-	..	..	-
Norrbottnens	12	-	-	.	-	-	..	..	-
<b>Hela riket</b>									
2014	372	4	-	167	23	34	18	238	10
2013	305	3	-	165	32	21	23	224	10
2012	359	8	-	149	26	26	17	208	11
2011	367	6	-	118	34	22	20	175	16
2010	344	10	-	123	17	19	18	168	19
2009	355	6	-	104	23	12	16	150	7

Anm. Företagsbegreppet i detta Statistiska meddelande skiljer sig från det begrepp som används i Lantbruksregistret. Se avsnittet fakta om statistiken.

**7a. Omställda arealer träda m.m. samt total omställd areal åkermark 2014, hektar**

7a. Fallow land etc. and total area of arable land, converted areas 2014, hectares

Område	Energiskog	Trädgårds- växter	Andra växtslag	Träda	Ospecificerad åkermark	Totalt åkermark
<b>Län</b>						
Stockholms	17	29	47	631	1	9 046
Uppsala	35	32	498	1 592	2	21 893
Södermanlands	42	13	92	661	2	18 367
Östergötlands	55	18	11	1 082	10	36 530
Jönköpings	10	10	22	108	1	14 956
Kronobergs	11	7	4	49	0	6 015
Kalmar	5	54	7	92	4	10 918
Gotlands	-	173	24	141	50	10 988
Blekinge	-	35	2	21	-	1 822
Skåne	21	513	88	167	2	19 101
Hallands	1	80	9	96	4	7 819
Västra Götalands	85	216	493	3 178	0	90 857
Värmlands	5	47	100	884	1	28 308
Örebro	12	28	33	521	2	15 008
Västmanlands	13	8	985	1 016	1	14 980
Dalarnas	4	87	172	399	1	13 128
Gävleborgs	-	14	70	362	2	14 327
Västernorrlands	21	36	3	45	1	8 574
Jämtlands	-	20	0	140	0	9 968
Västerbottens	19	12	10	175	53	6 695
Norrbottens	-	91	3	69	-	3 333
<b>Hela riket</b>						
2014	357	1 523	2 673	11 429	135	362 633
2013	396	1 431	3 227	12 481	235	359 349
2012	295	1 298	2 957	10 484	139	329 568
2011	500	1 327	3 221	9 411	343	300 797
2010	190	1 239	279	8 522	8 427	253 457
2009	181	1 203	265	7 149	9 613	233 446

Anm. Med "Ospecificerad åkermark" avses arealer som inte fördelats per gröda i redovisningen till Jordbruksverket.

## 7b. Antal företag med omställda arealer träda m.m. samt totalt antal företag med omställda arealer åkermark 2014

7b. Number of holdings with fallow land etc. and total number of holdings with converted areas of arable land 2014

Område	Energiskog	Trädgårds- växter	Andra växtslag	Träda	Ospecificerad åkermark	Totalt åkermark
<b>Län</b>						
Stockholms	..	17	11	68	3	135
Uppsala	10	18	42	137	..	232
Södermanlands	6	21	12	88	..	204
Östergötlands	7	26	10	147	..	395
Jönköpings	5	9	7	62	..	286
Kronobergs	..	13	4	19	..	130
Kalmar	..	24	4	44	4	197
Gotlands	-	37	9	41	3	157
Blekinge	-	8	..	10	-	56
Skåne	10	87	30	38	6	331
Hallands	..	22	8	29	3	149
Västra Götalands	12	76	78	478	3	1 263
Värmlands	..	12	8	118	..	290
Örebro	5	14	13	76	..	170
Västmanlands	..	10	49	90	..	167
Dalarnas	..	19	17	58	3	191
Gävleborgs	-	18	14	69	4	229
Västernorrlands	6	15	5	19	..	127
Jämtlands	-	8	..	24	..	138
Västerbottens	3	10	..	27	..	88
Norrbottens	-	13	3	12	-	47
<b>Hela riket</b>						
2014	75	477	328	1 654	45	4 982
2013	80	440	322	1 642	73	5 065
2012	72	443	326	1 522	81	4 833
2011	81	441	318	1 345	151	4 432
2010	46	448	75	1 128	819	3 981
2009	46	424	78	1 029	909	3 637

Anm. Företagsbegreppet i detta Statistiska meddelande skiljer sig från det begrepp som används i Lantbruksregistret. Se avsnittet fakta om statistiken.

Med "Ospecificerad åkermark" avses arealer som inte fördelats per gröda i redovisningen till Jordbruksverket.

**8a. Omställda arealer betesmark och slåtteräng 2014, hektar**

## 8a. Pasture and meadows, converted areas 2014, hectares

Område	Betes- mark	Slätter- äng	Skogs- bete	Fäbod- bete	Alvarbete	Ospecificerad betesmark	Totalt betesmark och slåtteräng
<b>Län</b>							
Stockholms	1 959	0	300	-	-	-	2 260
Uppsala	4 263	95	526	-	-	-	4 885
Södermanlands	5 041	185	190	-	-	-	5 416
Östergötlands	12 240	78	493	-	-	-	12 811
Jönköpings	7 172	22	112	-	-	-	7 307
Kronobergs	3 193	29	175	-	-	-	3 398
Kalmar	6 170	52	926	-	297	-	7 445
Gotlands	4 435	87	2 461	-	714	-	7 697
Blekinge	901	2	54	-	-	-	957
Skåne	8 640	159	61	-	-	-	8 861
Hallands	2 197	3	54	-	-	-	2 254
Västra Götalands	17 701	73	618	-	-	-	18 392
Värmlands	2 534	3	59	-	-	-	2 596
Örebro	3 537	128	160	-	-	-	3 824
Västmanlands	1 777	60	23	-	-	-	1 860
Dalarnas	1 453	44	45	1 779	-	-	3 322
Gävleborgs	1 283	9	371	1 060	-	-	2 723
Västernorrlands	560	6	294	71	-	-	932
Jämtlands	957	9	115	4 149	-	-	5 230
Västerbottens	224	5	16	97	-	-	342
Norrbottnens	127	8	21	-	-	-	156
<b>Hela riket</b>							
2014	86 366	1 059	7 075	7 157	1 012	-	102 668
2013	85 397	858	6 624	7 054	1 015	23	100 972
2012	80 304	796	6 668	6 165	1 112	31	95 076
2011	72 783	657	5 359	5 352	659	45	84 855
2010	63 992	819	5 440	5 142	569	53	76 015
2009	59 339	673	4 420	3 567	1 256	88	69 343

Anm. Med "Ospecificerad betesmark" avses arealer som inte fördelats per typ av betesmark i redovisningen till Jordbruksverket.



**8b. Antal företag med omställda arealer betesmark och slåtteräng 2014****8b. Number of holdings with converted areas of pasture and meadows 2014**

Område	Betes- mark	Slätter- äng	Skogs- bete	Fäbod- bete	Alvarbete	Ospecificerad betesmark	Totalt betesmark och slåtteräng
<b>Län</b>							
Stockholms	100	..	22	-	-	-	103
Uppsala	169	15	36	-	-	-	176
Södermanlands	179	16	18	-	-	-	183
Östergötlands	336	19	46	-	-	-	337
Jönköpings	272	11	15	-	-	-	272
Kronobergs	122	11	6	-	-	-	122
Kalmar	186	14	24	-	8	-	186
Gotlands	124	19	71	-	25	-	129
Blekinge	52	3	7	-	-	-	52
Skåne	230	21	5	-	-	-	234
Hallands	116	4	..	-	-	-	116
Västra Götalands	941	31	78	-	-	-	949
Värmlands	188	..	11	-	-	-	192
Örebro	135	6	15	-	-	-	136
Västmanlands	96	5	5	-	-	-	97
Dalarnas	121	9	7	20	-	-	132
Gävleborgs	139	5	18	6	-	-	145
Västernorrlands	77	4	19	..	-	-	87
Jämtlands	105	4	14	31	-	-	109
Västerbottens	42	..	5	..	-	-	44
Norrbottens	16	..	..	-	-	-	16
<b>Hela riket</b>							
2014	3 746	203	427	61	33	-	3 817
2013	3 745	190	410	60	34	6	3 824
2012	3 558	181	403	51	33	7	3 626
2011	3 137	168	365	44	24	11	3 201
2010	2 732	150	307	38	22	17	2 782
2009	2 455	140	255	29	21	29	2 512

Anm. Företagsbegreppet i detta Statistiska meddelande skiljer sig från det begrepp som används i Lantbruksregistret. Se avsnittet fakta om statistiken.

Med "Ospecificerad betesmark" avses arealer som inte fördelats per typ av betesmark i redovisningen till Jordbruksverket.

## Fakta om statistiken

---

### Detta omfattar statistiken

#### Definitioner och förklaringar

Med *jordbruksmark* avses i denna rapport åkermark och betesmark. Statistiken omfattar all areal jordbruksmark som brukas med ekologiska produktionsmetoder och som uppfyller kraven enligt Rådets förordning (EG) nr 834/2007 av den 28 juni 2007 om ekologisk produktion och märkning av ekologiska produkter och upphävande av förordning (EEG) nr 2092/91. I praktiken innebär det att de produkter som odlingen resulterar i

- får märkas och säljas, eller
- är under omställning för att i framtiden få märkas och säljas

på marknaden med EU:s logotyp för ekologisk produktion. Produkterna kan även vara märkta med KRAV:s eller Demeters respektive logotyp om produktionen uppfyller antingen KRAV:s eller Demeters villkor för märkning. I samtliga fall kontrolleras regelverkets efterlevnad av något av de tre godkända kontrollorganen inom jordbruksområdet i Sverige. Dessa kontrollorgan är Kiwa Sverige AB, HS Certifiering AB och SMAK AB.

Uppgifter från kontrollorganen ligger till grund för statistiken i detta Statistiska meddelande. De arealer som redovisas kan därför skilja sig från de arealer som är registrerade i miljöersättningen för ekologiska produktionsformer.

De arealer jordbruksmark som är godkända för märkning och försäljning av ekologiska produkter på marknaden benämns i denna rapport som ”*omställd*” mark. Arealer som brukats med konventionella brukningsmetoder måste, under en övergångsperiod, brukas enligt regelverket för ekologisk produktion innan de kan godkännas som ”*omställda*”. Dessa arealer benämns i denna rapport som mark ”*under omställning*”.

I detta Statistiska meddelande *likställs ett företag med ett unikt kundnummer* som finns registrerat vid ett godkänt kontrollorgan. Definitionen av ett företag skiljer sig därför från den som används i Lantbruksregistret, som i sin tur ligger till grund för en stor del av den övriga officiella statistiken på jordbruksområdet. I avsnittet statistikens tillförlitlighet nedan och i dokumentet ”Beskrivning av statistiken” finns en mer utförlig genomgång av skillnaderna i begreppen.

#### Regional redovisning

I denna rapport redovisas uppgifter fördelade per län. I Jordbruksverkets statistikdatabas publiceras även uppgifter över arealer som brukas med ekologiska produktionsmetoder fördelade per kommun ([www.jordbruksverket.se](http://www.jordbruksverket.se) under Statistik).

### Så görs statistiken

Uppgifterna som ligger till grund för detta Statistiska meddelande hämtas in årligen från kontrollorganen Kiwa Sverige AB, HS Certifiering AB och SMAK AB, vilka är de tre godkända kontrollorganen inom jordbruksområdet i Sverige. Fram t.o.m. år 2008 rapporterade kontrollorganen enbart sammanställd statistik över grödgrupper m.m. på riksnivå. Fr.o.m. 2009 rapporterar kontrollorganen data på detaljerad grödnivå till Jordbruksverket, vilket gör det möjligt att bearbeta och publicera statistik både på en mer detaljerad grödnivå och på regional nivå samt göra den mer jämförbar med den officiella statistiken över jordbruksmarkens användning (se även statistikens tillförlitlighet nedan).

## Statistikens tillförlitlighet

I denna statistik bedöms täckningsfel inte förekomma. Mätfel och fel från bearbetningsprocessen kan förekomma t.ex. i fall där kontrollorganen får en felaktig uppgift om arealen av en viss gröda eller att en felaktig uppgift om grödkod, grödareal etc. läses in i kontrollorganens system. Vid sammanställningen av statistiken har Jordbruksverket hittat felaktigheter av denna typ och då gjort korrigeringar, oftast efter kontakt med kontrollorganen. Bedömningen är att kvarstående fel från bearbetningsprocessen inte påverkar de övergripande resultaten.

### Jämförelser med officiell statistik över jordbruksmarkens användning

I texten, figurer och tabeller görs jämförelser med totala arealer för riket och länen, dvs. totala arealer konventionell och ekologisk produktion. Dessa siffror är hämtade från Jordbruksverkets publicering av officiell statistik över jordbruksmarkens användning. Det bör påpekas att siffrorna för ekologisk produktion inte är helt jämförbara med uppgifterna över den totala arealen i riket och länen. Orsaken till detta är

- a) skillnader i den population som de båda statistikprodukterna ska täcka,
- b) att insamlingsmetoderna skiljer sig åt och att
- c) redovisningen av arealernas geografiska placering skiljer sig åt.

Jordbruksverkets statistik över jordbruksmarkens användning baseras på det statistiska Lantbruksregistret (LBR). I LBR definieras *begreppet företag* som ”En inom jordbruk, husdjurskötsel eller trädgårdsodling bedriven verksamhet under en och samma driftsledning”. LBR omfattar företag som uppfyller något av följande kriterier:

- brukar mer än 2,0 hektar åkermark,
- brukar sammanlagt minst 5,0 hektar jordbruksmark,
- innehar djurbesättning omfattande minst 10 nötkreatur, eller minst 10 suggor eller 50 svin, eller minst 20 får, eller minst 1 000 fjäderfä,
- driver yrkesmässig trädgårdsodling om minst 2 500 kvadratmeter fri-landsareal eller 200 kvadratmeter växthusyta.

I detta Statistiska meddelande *likställs ett företag med ett unikt kundnummer* som finns registrerat vid ett godkänt kontrollorgan. Det finns således inte något ”ett till ett” förhållande mellan ett företag i detta Statistiska meddelande och de företag som finns i LBR och t.ex. den officiella statistiken över jordbruksmarkens användning.

Vidare redovisas, i detta Statistiska meddelande, all areal som brukas med ekologiska produktionsmetoder och som är kontrollerade av ett godkänt kontrollorgan för ekologisk produktion, oavsett om företaget ingår i LBR eller inte. Målpopulationerna skiljer sig således något åt.

Statistiken över jordbruksmarkens användning baseras på uppgifter från i första hand Jordbruksverkets administrativa register för arealbaserade stöd (IACS) men i viss mån även från enkätundersökningar till jordbrukarna. De ekologiska arealerna som redovisas i detta Statistiska meddelande baseras på uppgifter som jordbrukarna lämnat till det godkända kontrollorgan som de är anslutna till. Kodsystemet för grödor som används av kontrollorganen är i stort sett det samma som brukarna använder i sin ansökan om arealbaserade stöd, men vissa skillnader finns.

I statistiken över jordbruksmarkens användning redovisas arealerna geografiskt i den församling, kommun och det län där de faktiskt ligger. Det underlag som finns tillgängligt för redovisningen i denna rapport tillåter inte denna precision, utan arealerna placeras i den kommun och det län där brukaren har sitt brukningscentrum enligt rapporteringen till kontrollorganen. Det innebär att samma

arealer som i det Statistiska meddelandet om jordbruksmarkens användning är placerade i en kommun, kan vara placerade i en annan kommun enligt statistiken i detta Statistiska meddelande.

Dessa skillnader i population, insamlingsmetoder och precision i regional redovisning bedöms dock inte vara så stora att de påverkar jämförelserna av t.ex. andel ekologisk åker- respektive betesmark på riksnivå och länsnivå i nämnvärd utsträckning. Däremot kan resultaten för enskilda kommuner eller enskilda grödor påverkas.

## **Bra att veta**

### **Annan statistik**

Uppgifter om arealer jordbruksmark 2014 redovisas i JO 10 SM 1501 Jordbruksmarkens användning, slutlig statistik.

Uppgifter om skörd för ekologisk odling 2014 publiceras den 24 juni 2015 i JO 14 SM 1501 Skörd för ekologisk och konventionell odling 2014.

Uppgifter om ekologisk djurhållning publiceras den 25 juni i JO 26 SM 1501 Ekologisk djurhållning 2014.

Uppgifter om ekologisk animalieproduktion publiceras den 28 augusti i JO 27 1501 Ekologisk animalieproduktion 2014.

Uppgifter om ekologisk odling och djurhållning redovisas även i JO 01 1501 Jordbruksstatistisk sammanställning 2015 med data om livsmedel - tabeller.

Delar av statistiken publiceras även i Jordbruksverkets statistikdatabaser och där finns även vissa uppgifter per kommun ([www.jordbruksverket.se](http://www.jordbruksverket.se) under Statistik).

### **Elektronisk publicering**

Detta Statistiska meddelande finns kostnadsfritt åtkomligt på Jordbruksverkets webbplats <http://www.jordbruksverket.se> under Ta del av statistiken samt på SCB:s webbplats <http://www.scb.se> under Jord- och skogsbruk, fiske.

Mer information om statistiken och dess kvalitet ges i en särskild [Beskrivning av statistiken](#).

## In English

---

### Summary

*If you would like to download the publication in PDF format, then please click on the link “Första sidan – I korta drag” above, then click on the link “Hela publikationen (PDF)”.*

#### Almost unchanged organic area in 2014

This report contains statistics on organic farming areas, fully converted or under conversion, in 2014. The information covers arable land and pasture and meadows. Information on greenhouse cultivation is excluded.

The total converted area and the area under conversion in 2014 have been estimated to 502 200 hectares, or almost 17 % of the total utilised agricultural area in Sweden. Compared with 2013, the organic area was almost unchanged.

The fully converted area is estimated to 465 300 hectares or 15 % of the total agricultural area in Sweden, an increase by 1 % compared with 2013. The fully converted area in 2014 consisted of 362 600 hectares of arable land and 102 700 hectares of pasture and meadows.

The area under conversion in 2014 is estimated to 36 900 hectares or 1.2 % of the total agricultural area in Sweden. Compared with 2013, this was a decrease by 4 400 hectares or almost 11 %. Since 2010, the area under conversion has decreased by 66 %.

### List of tables

Explanation of symbols	9
1a. Areas of agricultural land, converted and under conversion 2014, hectares	10
1b. Number of holdings with agricultural land, converted and under conversion 2014	11
2a. Arable land, converted and under conversion 2014, hectares	12
2b. Number of holdings with arable land, converted and under conversion 2014	13
3a. Pasture and meadows, converted and under conversion 2014, hectares	14
3b. Number of holdings with pasture and meadows, converted and under conversion 2014	15
4a. Cereals, converted areas 2014, hectares	16
4b. Number of holdings with converted areas of cereals 2014	17
5a. Leguminous plants, green fodder and temporary grasses, converted areas 2014, hectares	18
5b. Number of holdings with converted areas of leguminous plants, green fodder and temporary grasses 2014	19
6a. Potatoes, sugar beets and oilseed crops, converted areas 2014, hectares	20
6b. Number of holdings with converted areas of potatoes, sugar beets and oilseed crops 2014	21
7a. Fallow land etc. and total area of arable land, converted areas 2014, hectares	22

7b. Number of holdings with fallow land etc. and total number of holdings with converted areas of arable land 2014	23
8a. Pasture and meadows, converted areas 2014, hectares	24
8b. Number of holdings with converted areas of pasture and meadows 2014	25

## List of terms

Alvarbete	Grazed alvar (flat areas on hard limestone bedrocks with bare rock breaking through the thin soil)
Andra växtslag	Other Crops
Areal	Area
Betesmark	Pasture and meadows
Blandsäd	Mixed grain
Bruna bönor	Brown beans
Energiskog	Energy forest
Frövall	Seed ley
Fäbodbete	Mountain pasture
Företag	Holding
Grönfoder	Green fodder
Havre	Oats
Hektar	Hectare
Hela riket	Whole of Sweden
Höstkorn	Winter barley
Höstraps	Winter rape
Höstrybs	Winter turnip rape
Höstvete	Winter wheat
Jordbruksmark	Agricultural area
Konservärter	Green peas
Län	County
Matpotatis	Table potatoes
Obestämmd	Unspecified
Oljelin	Linseeds
Område	Region
Omställd areal	Converted area
Ospecificerad betesmark	Unspecified pasture and meadows
Ospecificerad åkermark	Unspecified arable land
Potatis för stärkelse	Potatoes for processing
Raps	Rape
Region obestämmd	Region unspecified

Rybs	Turnip rape
Råg	Rye
Rågvete	Triticale
Skogsbete	Forest pasture
Slätter- och betesvall	Temporary grass
Slätteräng	Mown meadows
Socketbetor	Sugar beets
Spannmål	Cereals
Summa	Sum, Total
Total	Total
Träda	Fallow land
Trädgårdsväxter	Horticultural plants
Under omställning	Under conversion
Vall	Ley
Vårkorn	Spring barley
Vårrops	Spring rape
Vårrys	Spring turnip rape
Vårvete	Spring wheat
Åkerbönor	Field beans
Åkermark	Arable land
Ärter	Peas