

*Konjunkturstatistik, löner för statlig sektor,
april 2017*

Salaries in The Governmental Sector, April 2017

I korta drag

Löneökningen för statlig sektor var 1,9 procent. Den preliminära genomsnittliga månadslönen för månadsavlönade inom statlig sektor var 36 580 under april 2017. Detta är en ökning med 1,9 procent sedan april 2016.

För civilförvaltningen ökade lönerna med 1,6 procent och för försvaret ökade lönerna med 3,9 procent.

För kvinnor inom statlig sektor ökade lönerna med 2,0 procent medan männens löner ökade med 1,8 procent.

Förändringstalen är baserade på skillnader mellan de definitiva lönerna 2016 och de preliminära lönerna 2017.

Antal sysselsatta ökade med 0,6 procent

Antalet sysselsatta inom den statliga sektorn var 246 080 under april 2017. Detta är jämfört med april 2016 en ökning med 1 570 personer eller 0,6 procent. De sysselsatta var fördelade på 128 340 kvinnor och 117 750 män.

Inom civilförvaltningen var antalet sysselsatta 222 540 under april 2017. Detta är jämfört med april 2016 en ökning med 2 680 personer.

Inom försvaret minskade antalet anställda med 1 170 personer till 22 290 under samma period.



Statistiska centralbyrån
Statistics Sweden

Valter Hultén, tfn 08-545 292 40
valter.hulten@mi.se
www.mi.se

Shpend Mustafa, SCB, tfn 010-479 63 03
Shpend.Mustafa@scb.se
www.scb.se

Statistiken har producerats av SCB på uppdrag av Medlingsinstitutet (MI), som ansvarar för officiell statistik inom området.

ISSN 1654-2711 Serie AM – Arbetsmarknad. Utkom den 30 juni 2017.
URN:NBN:SE:SCB-2017-AM17SM1706_pdf
Tidigare publicering: Se avsnittet Fakta om statistiken.
Utgivare av Statistiska meddelanden är Helen Stoye, SCB.

Innehåll

Statistiken med kommentarer	3
Löner	3
Genomsnittlig månadslön för månadsavlönade och procentuell förändring fördelad efter heltid/deltid	3
Genomsnittlig månadslön för månadsavlönade och procentuell förändring fördelad efter myndighetsgrupper	3
Sysselsättning	4
Antal sysselsatta och procentuell förändring	4
Tabeller	5
1. Statlig sektor – genomsnittlig månadslön för månadsavlönade, fördelad efter myndighet, april 2017	5
2. Statlig sektor – definitiv genomsnittlig månadslön för månadsavlönade, inklusive retroaktiv lön, fördelad efter myndighet, april 2016	6
3. Statlig sektor – genomsnittlig månadslön för månadsavlönade fördelad efter näringsgren, april 2017	7
4. Statlig sektor – genomsnittlig månadslön för månadsavlönade, utveckling fr.o.m. april 2015 t.o.m. april 2017	8
5. Statlig sektor – antal sysselsatta fördelade efter myndighet, april 2017	9
6. Statlig sektor – antal sysselsatta fördelade efter län, april 2017	10
7. Statlig sektor – antal sysselsatta fördelade efter näringsgren, april 2017	11
Fakta om statistiken	12
Inledning	12
Detta omfattar statistiken	12
Objekt och population	12
Statistiska mått	12
Variabler	13
Redovisningsgrupper	13
Så görs statistiken	13
Statistikens tillförlitlighet	13
Bortfall	13
Täckning	14
Bra att veta	14
Spridningsformer	14
Jämförbarhet över tiden	14
Primärmaterial	14
Annan statistik	14
In English	15
Summary	15
List of tables	15
List of terms	16

Statistiken med kommentarer

Löner

Löneutvecklingen mellan april 2016 och april 2017 var för månadsavlönade 1,9 procent. Kvinnornas löner ökade med 2,0 procent medan männens löner ökade med 1,8 procent. Den genomsnittliga månadslönen för deltidstjänstgörande i tabellen nedan är uppräknad till heltidslön.

Genomsnittlig månadslön för månadsavlönade och procentuell förändring fördelad efter heltid/deltid

	Genomsnittlig månadslön		
	April 2016	April 2017	Procent
Heltidstjänstgörande			
Kvinnor	35 040	35 730	+ 1,9
Män	37 060	37 720	+ 1,8
Totalt	36 070	36 720	+ 1,8
Deltidstjänstgörande			
Kvinnor	33 120	33 910	+ 2,4
Män	37 360	38 270	+ 2,4
Totalt	34 360	35 210	+ 2,5
Hel- och deltidstjänstgörande			
Kvinnor	34 790	35 500	+ 2,0
Män	37 080	37 750	+ 1,8
Totalt	35 900	36 580	+ 1,9

För civilförvaltningen ökade lönerna med 1,6 procent och för försvaret ökade lönerna med 3,9 procent mellan april 2016 och april 2017. För den statliga sektorn totalt sett var ökningen 1,9 procent.

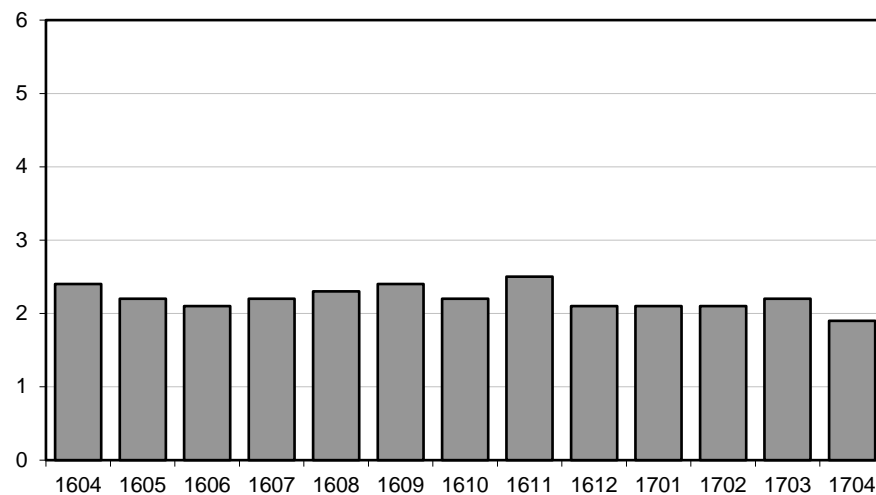
Genomsnittlig månadslön för månadsavlönade och procentuell förändring fördelad efter myndighetsgrupper

	Genomsnittlig månadslön		
	April 2016	April 2017	Procent
Civilförvaltningen			
Kvinnor	34 810	35 480	+ 1,9
Män	37 930	38 420	+ 1,3
Totalt	36 200	36 790	+ 1,6
Försvaret			
Kvinnor	33 220	34 600	+ 4,2
Män	33 090	34 380	+ 3,9
Totalt	33 110	34 420	+ 3,9
Totalt			
Kvinnor	34 790	35 500	+ 2,0
Män	37 080	37 750	+ 1,8
Totalt	35 900	36 580	+ 1,9

Löneutveckling för månadsavlönade inom statlig sektor

Procent

År/Månad



Diagrammet ovan, som visar löneutvecklingen inom den statliga sektorn, baseras på preliminära löneuppgifter plus retroaktiv lön jämfört mot definitiva löneuppgifter 12 månader tidigare.

Sysselsättning

Antalet sysselsatta i den statliga sektorn ökade med 1 570 personer mellan april 2016 och april 2017. Civilförvaltningen ökade med 2 680 personer medan försvaret minskade med 1 170 personer för samma period.

Antal sysselsatta och procentuell förändring

	Antal sysselsatta		Procent
	April 2016	April 2017	
Civilförvaltningen	219 870	222 540	+ 1,2
Omräknat till heltidspersoner	192 960	196 270	+ 1,7
Försvaret	23 460	22 290	- 5,0
Omräknat till heltidspersoner	22 940	21 910	- 4,5
Totalt	244 510	246 080	+ 0,6
Omräknat till heltidspersoner	216 990	219 310	+ 1,1

Tabeller

1. Statlig sektor – genomsnittlig månadslön för månadsavlönade, fördelad efter myndighet, april 2017

1. Governmental sector – average monthly salary for monthly paid, by authority, April 2017

Myndighet	Genomsnittlig månadslön, kronor							Förändring från föregående år	
	Heltidstjänstgörande			Deltids-tjänstgörande	Hel- och deltidstjänstgörande			Kronor	Procent
	Kvinnor	Män	Totalt	Totalt	Kvinnor	Män	Totalt		
TOTALT	35 725	37 722	36 722	35 211	35 496	37 753	36 581	677	1,9
HELSTATLIG VERKSAMHET	35 719	37 720	36 718	35 209	35 491	37 752	36 578	678	1,9
CIVILFÖRVALTNINGEN	35 728	38 455	36 983	35 031	35 484	38 424	36 787	584	1,6
Polisväsendet	31 520	34 813	33 462	32 140	31 439	34 795	33 373	-271	-0,8
Domstolsväsendet	36 837	44 874	39 291	34 311	36 552	44 668	38 909	389	1,0
Kriminalvården	30 029	29 729	29 857	30 125	30 026	29 749	29 871	137	0,5
Migrationsverket	31 603	33 056	32 156	31 448	31 594	33 002	32 119	606	1,9
Försäkringskassan	31 464	34 886	32 377	29 525	31 175	34 741	32 064	529	1,7
Skatteverket	34 135	37 775	35 482	32 932	33 837	37 707	35 187	792	2,3
Länsstyrelserna	35 805	36 672	36 157	33 897	35 434	36 376	35 793	905	2,6
Kronofogdemyndigheten	32 301	34 437	33 058	32 001	32 171	34 484	32 956	729	2,3
Tullverket	36 923	37 344	37 147	35 164	36 650	37 270	36 970	774	2,1
Universitet och högskolor	37 560	41 360	39 423	37 227	37 215	41 280	39 136	831	2,2
Skogsstyrelsen	35 230	36 150	35 834	33 941	34 767	35 952	35 521	746	2,1
Trafikverket	40 902	43 287	42 397	41 010	40 782	43 279	42 321	594	1,4
Lantbruksuniversitetet	36 172	39 497	37 720	36 483	36 035	39 472	37 598	904	2,5
Arbetsförmedlingen	33 395	34 661	33 860	31 736	33 169	34 569	33 658	1 174	3,6
Övriga myndigheter	40 147	42 144	41 002	36 916	39 637	41 908	40 573	727	1,8
FÖRSVARET	34 442	34 220	34 260	40 092	34 598	34 380	34 420	1 307	3,9
ÖVR STATLIGT LÖNE-REGLERAD VERKSAMHET	43 570	41 659	42 751	36 675	42 820	40 651	41 877	-378	-0,9 ¹

Förändringssiffrorna är baserade på skillnader mellan de definitiva lönerna 2016 och de preliminära lönerna 2017.

1) Förändringssiffran är påverkad av strukturella förändringar.

The percentage changes are based on differences between the definitive salaries in 2016 and the preliminary salaries in 2017.

1) The percentage change is affected by structural changes.

2. Statlig sektor – definitiv genomsnittlig månadslön för månadsavlönade, inklusive retroaktiv lön, fördelad efter myndighet, april 2016

2. Governmental sector – definitive average monthly salary for monthly paid, including retroactive salary, by authority, April 2016

Myndighet	Genomsnittlig månadslön, kronor							Förändring från föregående år	
	Heltidstjänstgörande			Deltids-tjänst-görande Totalt	Hel- och deltidstjänstgörande			Kronor	Procent
	Kvinnor	Män	Totalt		Kvinnor	Män	Totalt		
TOTALT	35 043	37 060	36 068	34 360	34 789	37 077	35 904	845	2,4
HELSTATLIG VERKSAMHET	35 039	37 057	36 064	34 359	34 785	37 074	35 900	842	2,4
CIVILFÖRVALTNINGEN	35 080	37 992	36 436	34 198	34 806	37 932	36 203	854	2,4
Polisväsendet	31 750	35 074	33 780	31 809	31 627	35 020	33 644	1 141	3,5
Domstolsväsendet	36 390	44 670	38 926	33 854	36 053	44 509	38 520	995	2,7
Kriminalvården	29 783	29 699	29 735	29 712	29 758	29 714	29 734	1 087	3,8
Migrationsverket	30 948	32 531	31 545	30 953	30 938	32 496	31 513	-21	-0,1
Försäkringskassan	30 963	34 298	31 851	28 922	30 656	34 189	31 535	760	2,5
Skatteverket	33 355	36 923	34 690	32 238	33 047	36 885	34 395	851	2,5
Länsstyrelserna	34 814	35 884	35 249	33 028	34 445	35 607	34 888	797	2,3
Kronofogdemyndigheten	31 422	33 993	32 342	31 164	31 333	33 915	32 227	542	1,7
Tullverket	36 333	36 478	36 411	34 215	35 938	36 437	36 196	1 101	3,1
Universitet och högskolor	36 728	40 589	38 646	36 089	36 346	40 459	38 305	954	2,6
Skogsstyrelsen	34 313	35 352	35 022	33 432	33 815	35 281	34 775	1 374	4,1
Trafikverket	40 353	42 710	41 861	39 437	40 134	42 674	41 727	1 108	2,7
Lantbruksuniversitetet	35 148	38 478	36 769	36 192	35 042	38 597	36 694	713	2,0
Arbetsförmedlingen	32 141	33 594	32 676	30 813	31 939	33 509	32 484	455	1,4
Övriga myndigheter	39 349	41 588	40 309	36 073	38 817	41 316	39 846	1 022	2,6
FÖRSVARET	33 067	32 950	32 970	38 653	33 217	33 091	33 113	679	2,1
ÖVR STATLIGT LÖNE- REGLERAD VERKSAMHET	42 455	44 502	43 409	35 567	41 417	43 262	42 255	5 937	16,3

Förändringssiffrorna är baserade på skillnader mellan de definitiva lönerna 2015 och de definitiva lönerna 2016.

The percentage changes are based on differences between the definitive salaries in 2015 and the definitive salaries in 2016.

3. Statlig sektor – genomsnittlig månadslön för månadsavlönade fördelad efter näringsgren, april 2017

3. Governmental sector – average monthly salary for monthly paid by industry sector, April 2017

Näringsgren/SNI 2007	Genomsnittlig månadslön, kronor							Förändring från föregående år	
	Heltidstjänstgörande			Deltids-tjänstgörande	Hel- och deltidstjänstgörande			Kronor	Procent
	Kvinnor	Män	Totalt	Totalt	Kvinnor	Män	Totalt		
TOTALT	35 725	37 722	36 722	35 211	35 496	37 753	36 581	677	1,9
K Finans- och försäkringsverksamhet	33 877	36 352	34 827	33 708	33 809	36 314	34 735	258	0,7 ¹
L Fastighetsverksamhet	40 841	39 275	39 740	36 013	40 335	39 192	39 550	1 141	3,0
M Juridik, ekonomi, vetenskap och teknik	39 659	43 857	42 032	39 043	38 842	44 016	41 608	485	1,2
N Uthyrning, fastighetservice m.m.	33 395	34 661	33 860	31 736	33 169	34 569	33 658	1 174	3,6
O Offentlig förvaltning och försvar;									
obl. socialförsäkring	35 289	36 731	36 032	34 490	35 085	36 756	35 915	599	1,7
84.1 Offentlig förvaltning	37 746	40 659	38 999	36 220	37 450	40 558	38 735	783	2,1
84.2 Offentliga tjänster	33 541	34 645	34 236	33 830	33 447	34 695	34 214	422	1,2
84.3 Obligatorisk socialförsäkring	31 626	35 513	32 689	29 609	31 322	35 356	32 352	583	1,8
P Utbildning	37 428	41 213	39 257	37 105	37 099	41 130	38 977	828	2,2
85.2 Grundskoleutbildning	35 247	35 339	35 270	33 049	34 945	34 986	34 955	753	2,2
85.4 Eftergymnasial utbildning	37 491	41 274	39 337	37 194	37 161	41 194	39 058	830	2,2
Q Vård och omsorg	33 659	31 908	32 710	31 160	33 336	31 774	32 506	436	1,4
R Kultur, nöje och fritid	36 049	36 357	36 189	31 253	35 237	35 850	35 506	784	2,3

Förändringssiffrorna är baserade på skillnader mellan de definitiva lönerna 2016 och de preliminära lönerna 2017.

1) Förändringssiffran är påverkad av strukturella förändringar.

The percentage changes are based on differences between the definitive salaries in 2016 and the preliminary salaries in 2017.

1) The percentage change is affected by structural changes.

4. Statlig sektor – genomsnittlig månadslön för månadsavlönade, utveckling fr.o.m. april 2015 t.o.m. april 2017

4. Governmental sector – average monthly salary for monthly paid, from April 2015 to April 2017

Mätmånad	Genomsnittlig månadslön, kronor			Förändring från föregående år, procent		
	preliminär	preliminär+retro	definitiv	preliminär mot preliminär	preliminär+retro mot definitiv	definitiv mot definitiv
apr-15	34 960	–	35 060	2,7	–	2,4
maj-15	35 030	–	35 080	2,8	–	2,5
jun-15	34 980	–	35 010	2,8	–	2,6
jul-15	34 760	–	34 790	2,7	–	2,5
aug-15	34 710	–	34 740	2,7	–	2,6
sep-15	34 950	–	34 980	2,5	–	2,5
okt-15	35 120	–	35 720	2,5	–	2,8
nov-15	35 240	–	35 720	2,4	–	2,7
dec-15	35 480	–	35 760	2,6	–	2,7
jan-16	35 570	–	35 820	2,1	–	2,2
feb-16	35 650	–	35 830	2,2	–	2,3
mar-16	35 610	–	35 760	2,2	–	2,3
apr-16	35 720	–	35 900	2,2	–	2,4
maj-16	35 690	35 850	–	1,9	2,2	–
jun-16	35 630	35 760	–	1,9	2,1	–
jul-16	35 440	35 560	–	1,9	2,2	–
aug-16	35 500	35 540	–	2,3	2,3	–
sep-16	35 760	35 800	–	2,3	2,4	–
okt-16	35 930	36 520	–	2,3	2,2	–
nov-16	36 070	36 590	–	2,4	2,5	–
dec-16	36 140	36 530	–	1,9	2,1	–
jan-17	36 230	36 570	–	1,9	2,1	–
feb-17	36 380	36 590	–	2,0	2,1	–
mar-17	36 400	36 540	–	2,2	2,2	–
apr-17	36 580	36 580	–	2,4	1,9	–

5. Statlig sektor – antal sysselsatta fördelade efter myndighet, april 2017

5. Governmental sector – number of employees by authority, April 2017

Myndighet	Antal					Förändring från föregående år	Heltidspersoner	
	Samtliga	Heltids-tjänstgörande		Deltids-tjänstgörande			Antal	Därav kvinnor, procent
		Kvinnor	Män	Kvinnor	Män			
TOTALT	246 083	97 840	97 622	30 498	20 123	1 570	219 309	51,8
HELSTATLIG VERKSAMHET	245 874	97 776	97 574	30 441	20 083	1 540	219 166	51,8
CIVILFÖRVALTNINGEN	222 541	93 474	79 724	29 961	19 382	2 675	196 272	55,5
Justitiedepartementet	60 133	24 649	26 378	4 561	4 545	2 044	55 313	49,5
Polisväsendet	30 313	10 317	14 838	2 120	3 038	1 243	27 316	42,3
Domstolsväsendet	6 742	4 081	1 824	677	160	214	6 465	70,4
Kriminalvården	10 643	3 775	5 072	923	873	168	9 613	44,0
Migrationsverket	7 509	4 219	2 587	485	218	332	7 232	62,6
Utrikesdepartementet	1 996	1 120	671	-154	1 931	63,5
Försvarsdepartementet	133	59	67	7	130	47,7
Socialdepartementet	21 946	11 747	5 545	3 095	1 559	685	19 913	68,9
Försäkringskassan	12 902	7 924	2 894	1 768	316	427	12 275	74,9
Finansdepartementet	24 816	12 167	8 596	3 068	985	-95	23 678	60,8
Skatteverket	9 823	5 250	3 090	1 205	278	-167	9 456	65,1
Länsstyrelserna	5 294	2 459	1 680	844	311	190	4 960	61,8
Kronofogdemyndigheten	2 158	1 206	665	224	63	-54	2 080	65,9
Tullverket	1 899	783	895	145	76	-100	1 846	48,4
Utbildningsdepartementet	72 234	24 876	22 805	14 458	10 095	-595	56 697	53,7
Universitet och högskolor	67 357	22 288	21 496	13 744	9 829	-836	52 269	52,6
Kulturdepartementet	3 242	1 256	922	707	357	31	2 619	59,3
Näringsdepartementet	20 567	8 325	8 957	2 059	1 226	355	19 258	50,0
Skogsstyrelsen	737	196	376	77	88	-17	688	36,3
Trafikverket	7 213	2 399	4 036	341	437	341	6 895	38,1
Lantbruksuniversitetet	3 312	1 338	1 165	491	318	-46	2 832	54,3
Miljö- och energidepartementet	2 810	1 268	1 104	282	156	29	2 669	55,0
Arbetsmarknadsdepartementet	14 664	8 007	4 679	1 572	406	368	14 066	64,8
Arbetsförmedlingen	13 619	7 454	4 318	1 484	363	347	13 065	65,0
FÖRSVARET	22 289	3 765	17 480	385	659	-1 170	21 911	18,4
RIKSDAGENS VERK	1 044	537	370	95	42	35	983	60,0
ÖVR STATLIGT LÖNEREGLERAD VERKSAMHET	209	64	48	57	40	30	143	56,6

6. Statlig sektor – antal sysselsatta fördelade efter län, april 2017

6. Governmental sector – number of employees by county, April 2017

Län	Antal					Förändring från föregående år	Heltidspersoner	
	Samtliga	Heltids- tjänstgörande		Deltids- tjänstgörande			Antal	Därav kvinnor, procent
		Kvinnor	Män	Kvinnor	Män			
TOTALT	246 083	97 840	97 622	30 498	20 123	1 570	219 309	51,8
Stockholm	75 068	31 134	28 981	8 428	6 525	650	66 412	53,1
Uppsala	16 720	6 090	6 643	2 396	1 591	-75	14 420	49,8
Södermanland	4 045	1 824	1 618	389	214	146	3 781	54,6
Östergötland	12 896	4 993	5 454	1 521	928	-412	11 810	50,3
Jönköping	5 805	2 325	2 329	765	386	-89	5 371	52,9
Kronoberg	3 371	1 211	1 087	676	397	50	2 770	55,3
Kalmar	3 398	1 432	1 313	444	209	0	3 134	54,7
Gotland	1 733	756	660	204	113	130	1 603	54,8
Blekinge	5 000	1 441	2 988	325	246	-1	4 747	34,7
Skåne	27 623	10 489	10 425	4 059	2 650	323	23 978	52,1
Halland	4 048	1 288	1 862	573	325	11	3 574	44,1
Västra Götaland	32 578	12 643	13 058	4 306	2 571	426	29 125	51,3
Värmland	4 803	2 004	1 705	670	424	42	4 253	55,7
Örebro	7 280	2 986	2 633	1 106	555	156	6 398	55,2
Västmanland	4 059	1 751	1 638	421	249	-15	3 751	53,5
Dalarna	4 774	2 006	1 850	561	357	-3	4 368	53,5
Gävleborg	5 519	2 499	2 096	606	318	197	5 108	56,0
Västernorrland	6 443	2 915	2 557	664	307	36	6 059	55,2
Jämtland	3 390	1 571	1 183	376	260	106	3 127	57,9
Västerbotten	8 670	3 382	3 146	1 253	889	-139	7 440	52,9
Norrbottn	8 860	3 100	4 396	755	609	31	8 081	42,7

7. Statlig sektor – antal sysselsatta fördelade efter näringsgren, april 2017

7. Governmental sector – number of employees by industry sector, April 2017

Näringsgren/SNI 2007	Antal					Förändring från föregående år ¹	Heltidspersoner	
	Samtliga	Heltids-tjänstgörande		Deltids-tjänstgörande			Antal	Därav kvinnor, procent
		Kvinnor	Män	Kvinnor	Män			
TOTALT	246 083	97 840	97 622	30 498	20 123	1 570	219 309	51,8
K Finans- och försäkringsverksamhet	904	496	310	77	21	97	880	63,0
L Fastighetsverksamhet	1 017	268	635	60	54	17	961	31,4
M Juridik, ekonomi, vetenskap och teknik	3 477	1 223	1 444	524	286	-132	3 210	49,4
N Uthyrning, fastighetservice m.m.	13 619	7 454	4 318	1 484	363	347	13 065	65,0
O Offentlig förvaltning och försvar;								
obl. socialförsäkring	147 072	61 515	65 478	12 338	7 741	1 937	138 716	50,3
84.1 Offentlig förvaltning	60 411	29 442	22 247	6 094	2 628	959	57 509	58,6
84.2 Offentliga tjänster	72 700	23 556	40 016	4 350	4 778	556	67 907	38,5
84.3 Obligatorisk socialförsäkring	13 961	8 517	3 215	1 894	335	422	13 301	74,3
P Utbildning	72 077	24 398	22 881	14 559	10 239	-921	56 323	53,2
85.2 Grundskoleutbildning	1 198	687	235	232	44	-23	1 085	75,9
85.4 Eftergymnasial utbildning	70 879	23 711	22 646	14 327	10 195	-898	55 239	52,8
Q Vård och omsorg	5 065	1 438	1 704	834	1 089	177	3 870	46,1
R Kultur, nöje och fritid	2 774	998	833	619	324	50	2 213	56,3

1) Näringsgrensändringar kan påverka siffrorna.

1) Changes of industry sector may affect the figures.

Fakta om statistiken

Inledning

Detta Statistiska meddelande (SM) ingår i den löpande konjunkturlöne-statistiken och avser löner och sysselsättning inom statlig sektor. Statistiken har producerats av Statistiska centralbyrån (SCB), på uppdrag av Medlingsinstitutet (MI), som från och med 2001 ansvarar för officiell statistik inom området. Syftet med undersökningen är att månatligen belysa löner och sysselsättning inom statlig sektor i termer av nivå och utveckling. SCB har sedan 1976 utfört en undersökning i varje kvartals mittmånad av sysselsättningen inom den statliga sektorn. Efter ett betänkande från 1987 års lönekommitté har SCB fått regeringens uppdrag att tillsammans med Konjunkturinstitutet (KI) utforma en kortperiodisk lönestatistik. Från och med februari 1991 utökades därför undersökningen till att även omfatta de anställdas löner. Det främsta syftet med den utökade undersökningen är att ge underlag för konjunkturbedömningar och för analys av kostnadsutvecklingen inom den statliga sektorn. Undersökningen är en totalundersökning och är från och med januari 2000 månatlig. Detta SM innehåller uppgifter för april 2017.

Detta omfattar statistiken

Objekt och population

Populationen består av sysselsatta inom statlig förvaltning, sysselsatta vid institutioner hänförliga till statlig sektor samt sysselsatta vid socialförsäkringsfonder. Undersökningspopulationen delas upp i sysselsättnings- respektive lönepopulation. I sysselsättningspopulationen ingår alla som var anställda med lön under mät månaden. Undantagna är tjänstlediga som inte fick utbetald lön under mät månaden och anställda i utlandet. I lönepopulationen ingår alla, förutom de undantagna i sysselsättningspopulationen, som var anställda med månadslön och med en sysselsättningsgrad på minst 40 procent. Till och med december 2014 var åldersgränsen för lönepopulationen alla som fyllt 18 men inte 65 år. Från januari 2015 ingår alla som fyllt 18 men inte 67 år i lönepopulationen.

Statistiska mått

Statistiken i undersökningen redovisas i form av genomsnittliga månadslöner samt antalet sysselsatta. I månadslönen ingår grundlön, fasta- samt rörliga lönetillägg. I tabeller och tablåer redovisas genomsnittlig månadslön för heltids-tjänstgörande, deltidstjänstgörande samt hel- och deltidstjänstgörande. Den genomsnittliga månadslönen beräknas som summan av de anställdas månadslön dividerat med summan av deras tjänstgöringsomfattning. Den beräknade genomsnittliga månadslönen är alltså ett mått på den genomsnittliga ersättningen för en arbetsinsats motsvarande heltid under en månad. För både genomsnittlig månadslön och antal sysselsatta redovisas förändringen från motsvarande månad föregående år. Förändringssiffrorna är baserade på oavrundade uppgifter.

Efter tolv månader fastställs den slutliga genomsnittliga månadslönen. Det innebär att hänsyn tas till retroaktiva löneutbetalningar. De preliminära månadslönerna korrigeras med de retroaktiva lönebeloppen och de definitiva månadslönerna beräknas.

Variabler

Genomsnittlig månadslön

Med månadslön avses ersättning för månad innan avdrag gjorts, där grundlön, fasta samt rörliga lönetillägg ingår. Övertidstillägg, traktamentsersättningar samt jour- och beredskapstillägg ingår inte i den genomsnittliga månadslönen.

Antal sysselsatta

Som sysselsatt räknas den som fått lön utbetald under mät månaden oberoende av tjänstgöringens omfattning eller anställningstidens längd och där lönen inte består av enbart tillägg eller retroaktiv lön.

Heltid/deltid

Som heltidstjänstgörande betraktas den som har en tjänstgöringsomfattning på 100 procent och som deltidstjänstgörande räknas den som har en tjänstgöringsomfattning på mindre än 100 procent.

Antal heltidspersoner

Antal heltidspersoner i en redovisningsgrupp beräknas som summan av tjänstgöringens omfattning dividerat med 100 för de anställningar som tillhör redovisningsgruppen i undersökningsmaterialet.

Kön

Kvinna eller man.

Myndighet

Myndigheterna redovisas enligt SCB:s myndighetsregister.

Län

Med län avses i normalfallet individens tjänsteställe. Länsindelningen följer den regionala indelningen för år 2017.

Näringsgren

Näringsgren redovisas enligt Standard för svensk näringsgrensindelning 2007, SNI 2007. Denna standard har som bas EU:s reviderade näringsgrensstandard, NACE Rev.2 (NACE = Nomenclature Générale des Activités Economiques dans les Communautés Européennes).

Redovisningsgrupper

I SM-statistiken sker indelning på myndigheter, län, näringsgren (SNI 2007), kön och hel- respektive deltidstjänstgörande. Specialbearbetning kan göras på en finare redovisningsnivå eftersom materialet är totalräknat.

Så görs statistiken

Uppgifterna samlas in från olika administrativa datalönesystem. Det insamlade materialet genomgår en maskinell redigering i syfte att kontrollera uppgifternas rimlighet. För respektive myndighet jämförs uppgifterna mot de inkomna uppgifterna föregående månad. Vid tveksamheter tas kontakt med myndigheten för att få en bekräftelse på att uppgifterna är korrekta eller för att justera eventuella felaktigheter.

Statistikens tillförlitlighet

Bortfall

Bortfall utgörs av icke inrapporterade anställda. Utöver dessa finns det några myndigheter och främst stiftelser eller institutioner som inte har lönesystem som klarar av att leverera de efterfrågade statistikuppgifterna. Dessa uppskattas bestå av cirka 4 500 personer, vilket motsvarar cirka 1,8 procent.

Täckning

Vid uppdelning mellan olika sektorer uppstår ibland tveksamheter om vilken sektor en enhet ska tillhöra. Vissa mindre enheter kan då ”ramla mellan stolarna”.

Bra att veta

Spridningsformer

Undersökningen presenteras huvudsakligen i detta Statistiska meddelande samt i de statistiska databaserna www.scb.se/Statistikdatabasen.

Jämförbarhet över tiden

Januari 2015 ändrade många myndigheter departementstillhörighet vilket kan påverka jämförelser mellan departementen. Ytterligare en förändring från och med 2015 är att åldersavgränsningen i lönepopulationen är utökad från 18-64 år till 18-66 år. Detta innebär att cirka 3 000 individer tillkommit i lönepopulationen.

Från januari 2012 avgränsades lönepopulationen genom att endast månadsavlönade med en tjänstgöringsomfattning på minst 40 procent ingår. Distriktsveterinärer vid Jordbruksverket samt förtroendeläkare vid Försäkringskassan exkluderades också. Ändringen innebar en minskning av lönepopulationen med ca 9 procent. Sysselsättningspopulationen är oförändrad.

Primärmaterial

Uppgifterna är sekretesskyddade varför uppgifterna om enskilda individer inte lämnas ut till någon annan än individen själv. I undantagsfall efter särskild prövning kan forskare få tillgång till avidentifierat individmaterial för egna bearbetningar. Avidentifieringen görs då så att enskilda individer inte kan urskiljas.

Annan statistik

SCB producerar även motsvarande konjunkturstatistik för privat sektor samt för kommuner och landsting. Detta redovisas bland annat i Statistiska meddelanden för respektive undersökning. Löneuppgifter för den statliga sektorn redovisas också på årsbasis. Arbetskraftsundersökningarna (AKU) ger statistik över sysselsättningen för hela ekonomin. Det finns även en företagsbaserad kvartalsstatistik över sysselsättning för hela arbetsmarknaden (KS). Ovanstående undersökningar publiceras också i statistiska meddelanden serie AM.

På SCB:s webbplats www.scb.se finns för varje produkt en flik benämnd ”Dokumentation”. Där finns beskrivning och dokumentation av statistiken tillgänglig.

In English

Summary

The average monthly salary for salaried employees in the governmental sector was SEK 36 580 in April 2017. Since April 2016, the monthly salary has increased by an average of 1.9 percent. For women the salaries increased by an average of 2.0 percent and for men the salaries increased by an average of 1.8 percent.

In April 2017 a total of about 246 080 persons were employed in the governmental sector, 1 570 more than April 2016. About 128 340 of these employees were women and 117 750 were men.

The population consists of employees with state-regulated wages or salaries at all government authorities, government ministries, public utilities and national insurance offices. The target population is divided into employment population and salary population.

From January 2015, the age demarcation in the salary population has been increased from 18-64 years to 18-66 years. From January 2012 the wage population was delimited further, by only include the monthly paid with an extent of employment on at least 40 percent. District Veterinarians at the Board of Agriculture and the medical officer at The Swedish Social Insurance Agency are excluded as well. The employment population is unchanged.

Since 1976 Statistics Sweden (SCB) has collected data for the middle of the month of each quarter on employment in the governmental sector. The data are used mainly in producing various employment estimates and forecasts for use in the national budgets and long-range forecasts.

After a report from the Wages and Salaries Committee in 1987, Statistics Sweden and the National Institute of Economic Research received a government commission to develop short-term statistics on wages and salaries. In February 1991 the survey expanded to include also the wages and salaries paid to employees. The main aim of the expanded survey is to provide a basis for estimations of economic trends and for analyses of cost trends in the governmental sector. Since 2001, the survey is carried out by Statistics Sweden at the request of the National Mediation Office. Since January 2000 the survey has been conducted on a monthly basis.

List of tables

1. Governmental sector – average monthly salary for monthly paid, by authority, April 2017	5
2. Governmental sector – definitive average monthly salary for monthly paid, including retroactive salary, by authority, April 2016	6
3. Governmental sector – average monthly salary for monthly paid by industry sector, April 2017	7
4. Governmental sector – average monthly salary for monthly paid, from April 2015 to April 2017	8
5. Governmental sector – number of employees by authority, April 2017	9
6. Governmental sector – number of employees by county, April 2017	10
7. Governmental sector – number of employees by industry sector, April 2017	11

List of terms

antal	number
Arbetsmarknadsdepartementet	Ministry of Employment
civilförvaltningen	Civil service
definitiv	definitive
deltidstjänstgörande	part-time employees
Finansdepartementet	Ministry of Finance
Försvarsdepartementet	Ministry of Defence
försvaret	Defence Organization
heltidstjänstgörande	full-time employees
Justitiedepartementet	Ministry of Justice
Kulturdepartementet	Ministry of Culture
Landsbygdsdepartementet	Ministry for Rural Affairs
län	county
Miljö- och energidepartementet	Ministry of Environment and Energy
myndighet	authority
månadslön	monthly salary
män	male
Näringsdepartementet	Ministry of Enterprise, Energy and Communications
näringsgren	industry sector
heltidspersoner	full-time equivalents
Riksdagens verk	The Parliament Agencies
samtliga	total, all
Socialdepartementet	Ministry of Health and Social Affairs
statlig sektor	governmental sector
statlig verksamhet	government activity
summa	sum
sysselsatta	employees
Utbildningsdepartementet	Ministry of Education and Research
Utrikesdepartementet	Ministry for Foreign Affairs
totalt	total
övrig statligt lönereglerad verksamhet	state-subsidized activity