

# Instruktioner

## Vem ska redovisa produktion, import och export?

Produktionsuppgifter ska redovisas i tabell 1 om:

1. företaget under 2017 köpt eller sålt flis, kross, bark spån eller brännved och samtidigt ansvarat för sönderdelningen av detta (i egen regi eller genom anlitad entreprenör)

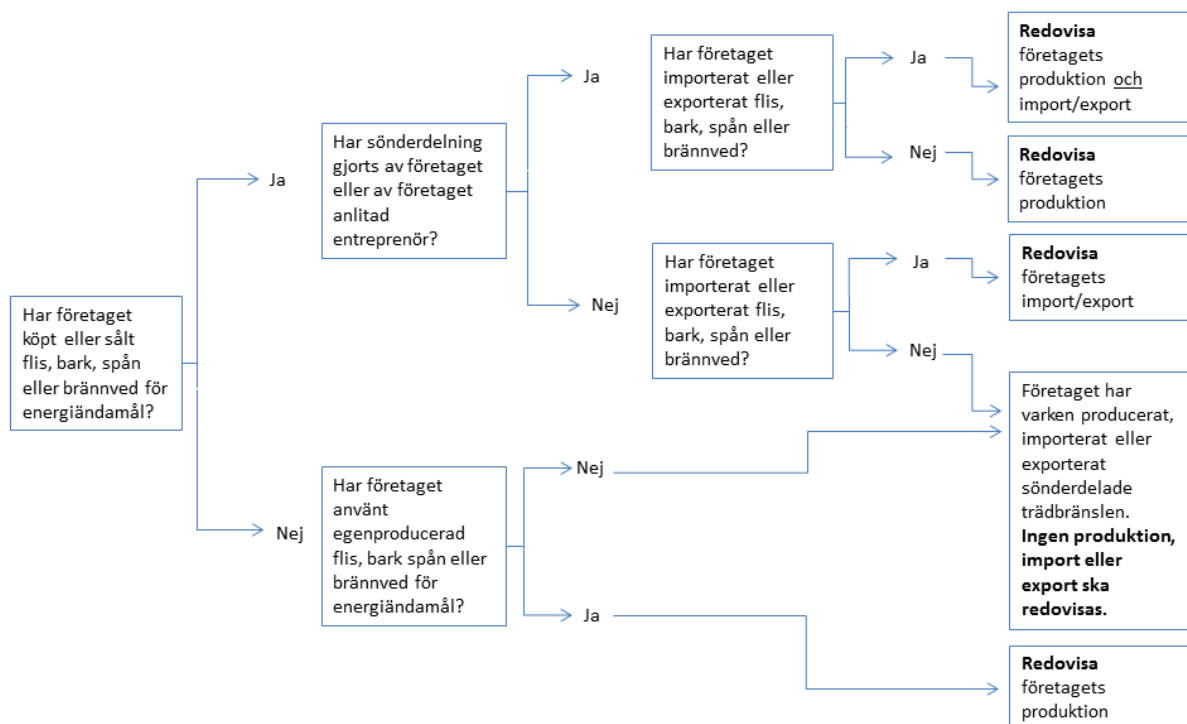
*eller*

2. företaget under 2017 använd egenproducerad flis, bark, spån eller brännved för energiändamål

Import- och exportuppgifter ska redovisas i tabell 2 om:

1. företaget under 2017 importerat eller exporterat flis, kross, bark, spån eller brännved för energiändamål.

Följande schema kan användas för att avgöra om företaget ska redovisa uppgifter och i så fall vilka.



## Tabell 1 - Redovisa er produktion av sönderdelat trädbränsle fördelat på råvara och geografiskt ursprung under 2017

### Allmänt

I tabell 1 ska den kvantitet av olika trädbränslekategorier som producerats av företaget under 2017 redovisas. Produktionen ska specificeras för olika kategorier av oförädlad/lågförädlad trädbränsle, olika råvarukategorier samt råvarans ursprung.

### Definition av olika trädbränslen

Med trädbränsle avses biobränsle från trädråvara som inte genomgått kemisk process. Trädbränsle innefattar alla biobränslen där träd eller delar av träd är utgångsmaterial, t.ex. bark, barr, löv, ved samt bränsleråvara från skogs- och trävaruindustrin t.ex. hyvelspån, kutterspån, sågspån, torrflis, justerverksflis och från såll. Bränsle av avfallspapper och avlut utgör inte trädbränsle.

Trädbränsle indelas i olika typer:



#### Skogsbränsle

Trädbränsle där råvaran inte tidigare haft annan användning, t.ex. bränsle från avverkning, från sågverk, skiv- och massaindustrier. Bränsle från rivningsvirke utgör inte skogsbränsle.

#### Energiskogsbränsle

Trädbränsle där råvaran utgörs av odlade snabbväxande trädslag, t.ex. Salix (Pil), al, asp.

#### Återvunnet trädbränsle

Trädbränsle som tidigare haft annan användning, t.ex. rivningsvirke och emballage.

### Produktion som ska redovisas

Med produktion menas alla former av sönderdelning av trädråvara till flis, kross, spån, bark eller brännved. Den sönderdelade kvantiteten används direkt som bränsle eller som råvara till produktion av förädlade trädbränslen. Produktionen ska ha skett av företaget i egen regi eller av företaget anlitat entreprenörsföretag under 2017.

Följande kvantiteter **ska** redovisas:

- Producerade kvantiteter som används inom företaget, antingen för energiändamål eller för förädling till förädlade trädbränslen (pellets, briketter, eller pulver).
- Producerade kvantiteter som försäljs och levereras av företaget i syfte att användas som bränsle eller som råvara till förädlade trädbränslen.
- Producerade kvantiteter som levereras till företag inom samma koncern i syfte att användas som bränsle eller som råvara till förädlade trädbränslen.
- Kvantiteter som producerats i egen regi (ej på entreprenad) eller av företaget anlitat entreprenör.

- Kvantiteter som producerats under 2017 och som vid utgången av 2017 låg i lager.
- Import av ej sönderdelat material (ex. emballage, brädor eller trädstammar) som sönderdelats inom företaget.

Följande kvantiteter **ska inte** redovisas:

- Sortiment som inte används eller avses användas som bränsle eller bränsleråvara, t.ex. cellulosaflis, strö och träull.
- Produktion som skett inom företagets entreprenadverksamhet på uppdrag av kund.
- Importerat sönderdelat oförädlad trädbränsle, detta redovisas i tabell 2.

### Kategorier som ska redovisas

I tabell 1 specificeras produktionen av flis, kross, spån, bark och brännved avsedda att användas direkt som bränsle eller som råvara för förädling till förädlade bränslen.

Då ett krossat sortiment i ett senare led flisas ska uppgifter endast lämnas för den flisade kvantiteten.

Följande kategorier ska specificeras:

#### *Skogsbränsle-Flis/kross-Rundved*

Flis och kross framställd av rundved (bränsleved) som flisats eller krossats av flis- eller krossmaskiner, oftast på trädbränsleterminaler. Benämns ofta som stamvedsflis.

#### *Skogsbränsle-Flis/kross-Grenar och toppar*

Flis och kross framställd av grenar och toppar som flisats eller krossats av flis- eller krossmaskiner, oftast i terräng eller upplag. Benämns ofta grothflis.

#### *Skogsbränsle-Flis/kross-Röjningsvirke/hela okvistade träd*

Flis- och kross framställd av röjningsvirke eller hela okvistade träd. Benämns ofta trädflis.

#### *Skogsbränsle-Flis/kross-Stubbar*

Flis och kross framställd av stubbar. Benämns ofta stubbflis.

#### *Skogsbränsle-Brännved-Rundved*

Kluven och kapad ved av rundved avsedd för vedpanna, vedspis osv.

#### *Skogsbränsle-Kross/flis-Park- och trädgårdsrester*

Kross och flis av park- och trädgårdsrester. Insamlingen har normalt skett via kommunal avfallshantering.

#### *Skogsbränsle-Bark/reducerflis-Rundved*

Bark från sågverk och massindustri. Kategorin omfattar även reducerflis som framställs då rotansvällningar på stockar tas bort, flis av bakar samt pinnflis.

Varubenämningar som ingår är riven bark, oriven bark, rotreducerflis, städbark och pinnflis.

*Skogsbränsle-Sågspån/hyvelspån-Rundved/sågade trävaror*

Omfattar sågspån som uppkommer vid produktion och bearbetning av sågade trävaror samt hyvelspån (kutterspån).

*Skogsbränsle-Torrflis-Övriga biprodukter från industri*

Flis av torkat virke som uppkommer som en biprodukt från sågverkens justersågning av torkat virke samt inom bygg- och snickeriindustri. Virkesspill från snickerier ska normalt redovisas här i den mån det inte utgörs av såg- eller hyvelspån.

*Energiskogsbränsle- Kross/flis-Energiskog*

Flis och kross av energiskog, i huvudsak Salix eller Poppel.

*Återvunnet trädbränsle-Kross/flis-Icke farligt avfall*

Kross och flis av återvunnet trädbränsle, t.ex. flisat rivningsvirke, flisat emballagevirke, flisat formvirke, som inte enligt avfallsförordning är klassat som farligt avfall. Produktionsuppgifterna ska avse flis och kross som inte avses eller behöver sönderdelas ytterligare innan förbränning. Notera att avfall från snickerier och liknande normalt inte ska rapporteras här utan som "Skogsbränsle-Torrflis-Övriga biprodukter från industri".

*Återvunnet trädbränsle-Kross/flis-Farligt avfall*

Kross och flis av återvunnet trädbränsle som enligt avfallsförordning är klassat som farligt avfall, dvs. främst impregnerat virke. Produktionsuppgifterna ska avse flis och kross som inte avses eller behöver sönderdelas ytterligare innan förbränning.

## Råvarans ursprung

Producerad kvantitet ska redovisas utifrån råvarans ursprung.

### Importerad råvara

Om råvaran är importerad redovisas här den kvantitet trädbränsle som producerats av denna råvara. Med import avses även införsel från annat EU-land.

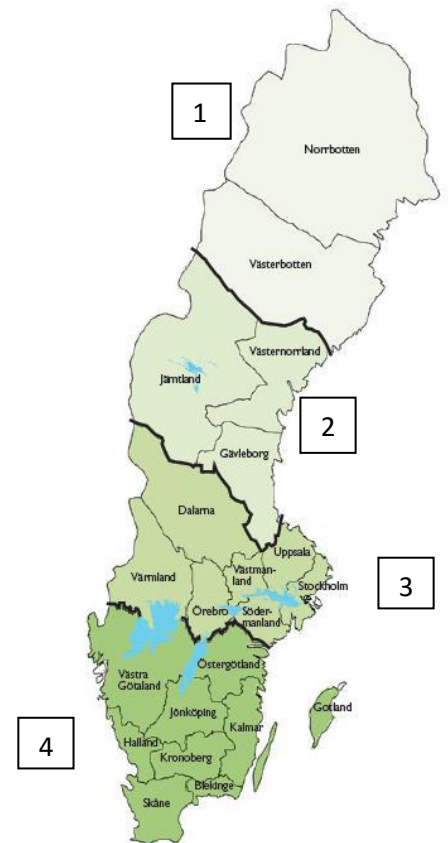
### Sverige

Råvaran är av nationellt ursprung.

### Landsdelar

Råvarans ursprung för ett antal skogsbränslekategorier specificeras på landsdel. Ursprunget ska avse avverkningsplats.

Landsdel	Län
1 Norra Norrland	Norrbottnens och Västerbottens län
2 Södra Norrland	Jämtlands, Västernorrlands och Gävleborgs län
3 Svealand	Dalarnas, Västmanlands, Örebro, Värmlands, Uppsala, Södermanlands och Stockholms län
4 Götaland	Västra Götalands, Östergötlands, Kronobergs, Kalmar, Jönköpings, Gotlands, Blekinge, Hallands samt Skåne län



Om ursprunget är okänt redovisas kvantiteten under 'Okänd landsdel'.

## Måttenhet

Se avsnitt: Måttenhet

## Tabell 2 - Redovisa er import och export av sönderdelat trädbränsle under 2017

### Allmänt

Om företaget importerat eller exporterat sönderdelat trädbränsle (flis, kross, spån bark eller brännved) ska uppgifterna lämnas i tabell 2.

Notera att import- och exportuppgifterna av återvunnet trädbränsle (RT-flis) ska avse flis och kross som inte avses eller behöver sönderdelas ytterligare innan förbränning. Osönderdelade former ska inte redovisas i denna tabell (ex. helt emballage, bräddor eller trädstammar) utan redovisas i tabell 1.

### Import och export

Med import/export avses även införsel/utförsel från/till annat EU-land.

### Måttenhet

Se avsnitt: Måttenhet

## Måttenhet

### Måttenhet

Kryssa i eller skriv vilken måttenhet som gäller för lämnade uppgifter.

Enhet	
m <sup>3</sup> f	Kubikmeter fast mått
m <sup>3</sup> s	Kubikmeter stjälp mått
MWh	Megawattimmar
GWh	Gigawattimmar
ton (rå)	Ton, råvikt (fukt inkluderat)
ton (torr)	Ton, torr vikt (torrs substans)

### *Kubikmeter fast mått*

Anger den massiva och faktiska ved- och barkvolymen (luft borträknat).

### *Kubikmeter stjälp mått*

Anger volymen av t.ex. flis och spån som mäts i olika transportkärl såsom container och lastbilsflak eller högar och anger således materialets yttre volym. Synonymer som förekommer är "löskubikmeter" och "kubikmeter löst mått".

### *Megawattimmar*

Anger bränslets energiinnehåll enligt det effektiva värmevärdet.  
1 MWh=1000 kWh.

### *Gigawattimmar*

Anger bränslets energiinnehåll enligt det effektiva värmevärdet.  
1 GWh=1000 MWh=1000 000 kWh.

*Ton, råvikt (fukt inkluderat)*

Anger bränslets vikt i rått tillstånd (fukt medräknat). Synonym som förekommer är "råton".

*Ton, torrsvikt (torrsbstans)*

Anger bränslets vikt i torrt tillstånd (fukt borträknat). Synonymer som förekommer är "torrtton" och "ton torrsbstans" (tonTS).