

Folkhögskolan vår- och höstterminen 2006

UF0510

Innehåll

SCBDOK 3.1	
<p>0 Allmänna uppgifter</p> <p>0.1 Ämnesområde 0.2 Statistikområde 0.3 SOS-klassificering 0.4 Statistikansvarig 0.5 Statistikproducent 0.6 Uppgiftsskyldighet 0.7 Sekretess och regler för behandling av personuppgifter 0.8 Gallringsföreskrifter 0.9 EU-reglering 0.10 Syfte och historik 0.11 Statistik användning 0.12 Uppläggning och genomförande 0.13 Internationell rapportering 0.14 Planerade förändringar i kommande undersökningar</p>	<p>1 Innehållsöversikt</p> <p>1.1 Observationsstorheter 1.2 Statistiska målstorheter 1.3 Utflöden: statistik och mikrodata 1.4 Dokumentation och metadata</p>
<p>2 Uppgiftsinsamling</p> <p>2.1 Ram och ramförfarande 2.2 Urvalsförfarande 2.3 Mätinstrument 2.4 Insamlingsförfarande 2.5 Databeredning</p>	<p>3 Statistisk bearbetning och redovisning</p> <p>3.1 Skattningar: antaganden och beräkningsformler 3.2 Redovisningsförfaranden</p>
<p>4 Slutliga Observationsregister</p> <p>4.1 Produktionsversioner 4.2 Arkiveringsversioner 4.3 Erfarenheter från senaste undersökningsomgången</p>	

0 Allmänna uppgifter

0.1 Ämnesområde

Ämnesområde: Utbildning och forskning

0.2 Statistikområde

Statistikområde: Befolkningens utbildning

0.3 SOS-klassificering

Tillhör (SOS) Ja



För undersökningar som ingår i Sveriges officiella statistik gäller särskilda regler när det gäller kvalitet och tillgänglighet, se Förordningen om den officiella statistiken (2001:100).

0.4 Statistikansvarig

Myndighet/organisation: Folkbildningsrådet
Postadress: Box 38074, 100 64 Stockholm
Besöksadress: Rosenlundsgatan 50
Kontaktperson: Tomas Östlund
Telefon: 08-412 48 25
Telefax: 08-21 88 26
E-post: fornamn.efternamn@folkbildning.net

0.5 Statistikproducent

Myndighet/organisation: Statistiska centralbyrån
Postadress:
Besöksadress: Klostergatan
Kontaktperson: Sonia Björkeröth
Telefon: 019-17 63 84
Telefax: 019-17 70 82
E-post: fornamn.efternamn@scb.se

0.6 Uppgiftsskyldighet

Uppgiftsskyldighet föreligger enligt lagen om den officiella statistiken (SFS 2001:99).

0.7 Sekretess och regler för behandling av personuppgifter

I myndigheternas särskilda verksamhet för framställning av statistik gäller sekretess enligt 24 kap. 8 § offentlighets- och sekretesslagen (2009:400). Vid automatiserad behandling av personuppgifter gäller reglerna i personuppgiftslagen (1998:204). På statistikområdet finns dessutom särskilda regler för personuppgiftsbehandling i lagen (2001:99) och förordningen (2001:100) om den officiella statistiken.

0.8 Gallringsföreskrifter

Materialet sparas i tre år. Gallringsföreskrifter är under utredning.

0.9 EU-reglering

Inga EU-regleringar föreligger.

0.10 Syfte och historik

Syfte

Inför verksamhetsåret 1991/92 fattade riksdagen beslut om förändring av folkbildningsarbetets villkor. Den statliga styrningen av studieförbund och folkhögskolor skulle minimeras. Folkbildningen fick en egen organisation i form av Folkbildningsrådet, som fick överta de myndighetsuppgifter som krävdes för att statsbidragen skulle kunna fördelas. Villkoren för statens stöd till folkbildningen regleras genom olika förordningar, där det även finns krav på uppföljning och resultatredovisning. För det ändamålet används även statistiken om folkhögskolorna.

På uppdrag av Folkbildningsrådet (FBR) framställer SCB statistik för verksamheten som bedrivs på folkhögskolorna i Sverige. Uppdraget består i att samla in, sammanställa och presentera information om denna verksamhet.

Från och med höstterminen 1997 finns det 147 folkhögskolor. Höstterminen 2005 tillkom en ny folkhögskola, Glokala folkhögskolan i Malmö. Statistiken är jämförbar fr.o.m. höstterminen 1997, och uppgifter från denna tidsperiod är sökbar i Statistikdatabasen på SCB:s hemsida: www.scb.se

Historik

Statistik över folkhögskolornas verksamhet har sedan 1961 redovisats av SCB i rapport i form av Statistiska meddelanden. Redovisningen omfattade vid denna tidpunkt sommarkurser, vinterkurser och ämneskurser. År 1972 tillkom uppgifter om kursinriktning och från 1979 redovisades statistiken i allmänna kurser och särskilda linjer. Från 1993 tillkom statistik över handikapp, invandrade, ålder, utbildningsbakgrund samt studiernas omfattning.

2001

Höstterminen 2001 ändrades benämningen handikapp till funktionshinder. Samtidigt gjordes ändring i variablerna för funktionshinder. Indelningen gjordes av Folkbildningsrådet i samråd med Statens Institut för särskilt utbildningsstöd (Sisus).

Tablå 1, nedan, redovisar dessa förändringar. Tablå 2 visar övriga variabelförändringar som skedde under 2001.

Tablå 1. Förändring i variabelbenämningar 2001

Benämning före 2001	Benämning fr.o.m. 2001
Handikapp 1: Lätt rörelsehinder	Funktions- och språkligt hinder 1: Rörelsehinder
Handikapp 2: Svårt rörelsehinder	Funktions- och språkligt hinder 1: Rörelsehinder
Handikapp 3: Synskada	Funktions- och språkligt hinder 2: Synskada
Handikapp 4: Hörselskada	Funktions- och språkligt hinder 3: Hörselskada
Handikapp 5: Döv	Funktions- och språkligt hinder 4: Döv
Handikapp 6: Dövblind	Funktions- och språkligt hinder 5: Dövblind
Handikapp 7: Begåvningshandikapp	Funktions- och språkligt hinder 6: Utvecklingsstörning
Handikapp 8: Hjärnskada i vuxen ålder	Funktions- och språkligt hinder 7: Hjärnskada i vuxen ålder
Handikapp 9: Psykisk ohälsa	Funktions- och språkligt hinder 8: Psykiskt funktionshinder
Handikapp 10: Medicinska handikapp	Funktions- och språkligt hinder 9: Medicinskt funktionshinder
Handikapp 11: Afasi	Funktions- och språkligt hinder 9: Medicinskt funktionshinder
Handikapp 12: Epilepsi	Funktions- och språkligt hinder 9: Medicinskt funktionshinder
Handikapp 13: Läs- och skrivsvårigheter	Funktions- och språkligt hinder 11: Dyslexi
Handikapp 14: Invandrare med språksvårigheter	Funktions- och språkligt hinder 12: Invandrare med brister i svenska språket

Tablå 2. Förändring i variabelmängd 2001

Förändring	Variabelbenämning
Ny variabel, våren	Funktions- och språkligt hinder 10: Aspergers, DAMP m.fl.
Ny variabel, fr.o.m. hösten	Kursnivå för långa kurser vid grund-, gymnasie- eller eftergymnasial nivå
Upphörde fr.o.m. hösten	Intern numrering av folkhögskolornas kurser

2002

Höstterminen 2002 tillkom två kurstyper, som avser särskild aktivitetsgarantiutbildning, en utbildning som folkhögskolorna gör på uppdrag av AMS inom ramen för aktivitetsgarantin. De benämns enligt följande:

Kurstyp 15 Särskild aktivitetsgaranti, lång kurs

Kurstyp 16 Särskild aktivitetsgaranti, kort kurs

2003

Höstterminen 2003 tillkommer ytterligare en ny kurstyp, som avser särskild utbildningsinsats om extra folkhögskoleplatser i Gävleborgs län: Kurstyp 17 Särskild utbildningsinsats Gävleborg.

2004

Från och med höstterminen 2004 rapporteras uppgift om CSN:s kod för utbildningsgrupp.

2005

Höstterminen 2005 tillkommer två nya kurstyper:

- Kurstyp 18: Påbyggnadsutbildning. Var tidigare en kommunal påbyggnadsutbildning som nu övertogs av Mora folkhögskola och Geijerskolan. Utbildningskostnaderna finansieras via riktat statsbidrag.
- Kurstyp 19: Ungdomsplats AMS, lång kurs och kurstyp 20: Ungdomsplats AMS, kort kurs. Regeringen anslog medel för 500 extra ungdomsplatser (en arbetsmarknadspolitisk åtgärd) på folkhögskolor från hösten 2005 fram till och med 31 december 2006.

2006

Ungdomsplats AMS, lång (kurstyp 19) och kort (kurstyp 20) kurs upphörde 31 december 2006 och ersattes inför 2007 av Jobb- och utvecklingsgarantin.

Tre kurstyper upphör under året:

Kurstyp 4: Särskild utbildningsinsats upphörde från och med 1 januari 2006.

Kurstyp 10: Folkhögskoleledda studiecirklar upphörde från och med 1 januari 2006 och ersätts med Öppen folkbildning.

Kurstyp 17: Särskild utbildningsinsats Gävleborg upphörde från och med 1 juli 2006.

0.11 Statistikanvändning

Innehållet i undersökningen är beslutat i samråd med Folkbildningsrådet. Statistiken kan användas i samband med beslutsfattande, medelsfördelning m.m. Den kan också användas vid planering, uppföljning och utvärdering av folkhögskolornas verksamhet. Användare förutom Folkbildningsrådet och folkhögskolor är departement och statliga myndigheter med anknytning till utbildning/-arbetsmarknad och kulturområdet. Andra användare är landstingen, kommunerna, universitet och högskolor, massmedier, forskare och allmänheten.

0.12 Uppläggning och genomförande

Population

Populationen utgörs av samtliga folkhögskolor, 148 stycken i Sverige.

Datainsamling

Insamlingen av uppgifter sker tre gånger på vårterminen och två gånger på höstterminen, då varje skola redovisar sin verksamhet via webbinsamling. Uppgifterna som skolorna besvarar, genom att skicka in en fil, består av skolkod, kursnummer, kurstyp, kursinriktning, hel/deltid, kursdagar, antal deltagare, antal kvinnor, antal funktions- och språkliga hinder, antal invandrare, antal internatboende, gäststuderande, distansutbildning, ålder, utbildningsbakgrund, kursort och kursnivå.

0.13 Internationell rapportering

Ingen internationell rapportering sker.

0.14 Planerade förändringar i kommande undersökningar

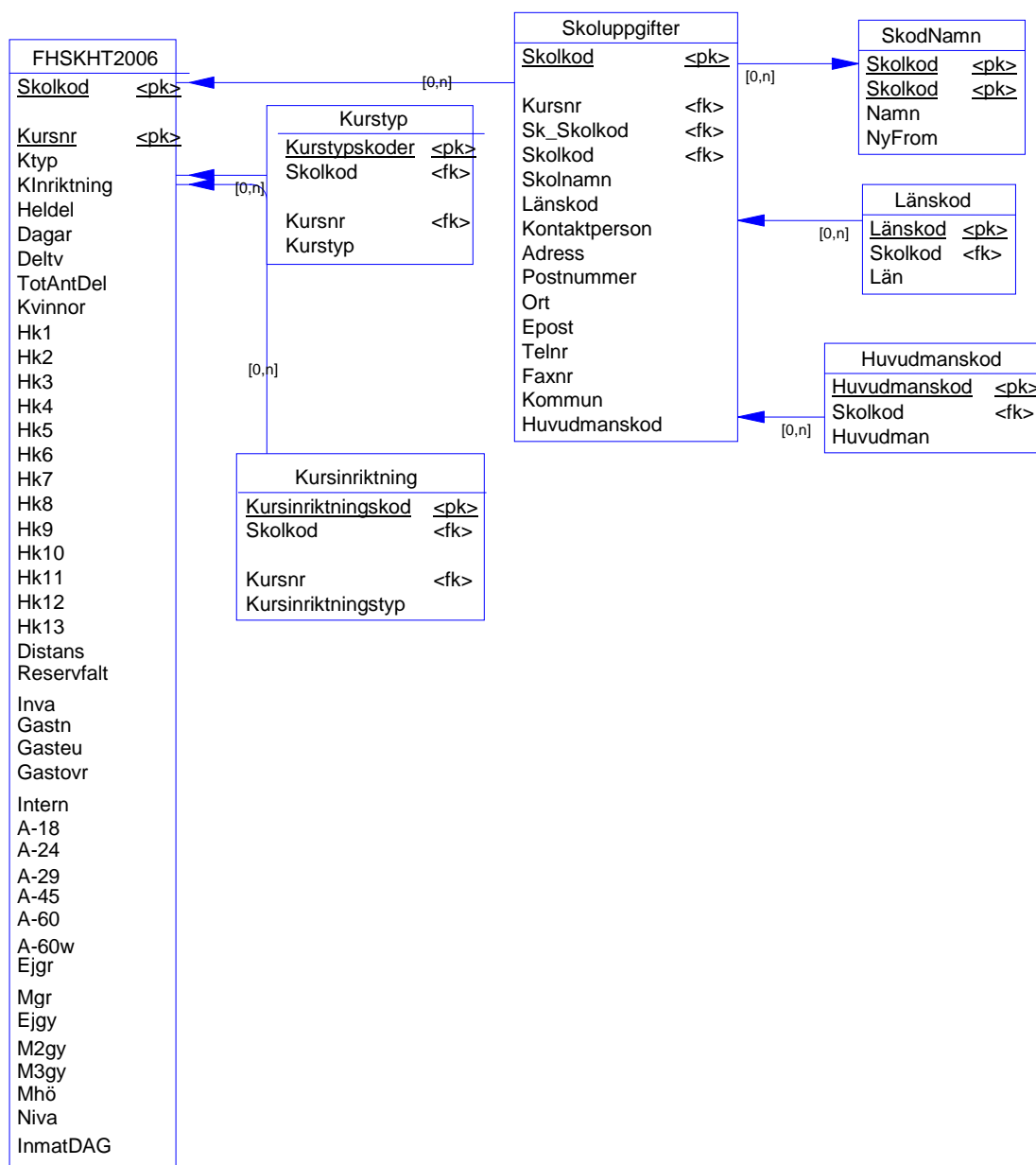
Inga förändringar är planerade.

1 Översikt

1.1 Observationsstorheter

Nedanstående graf visar de viktigaste begreppen i denna undersökning. Visar vilka slags objekt, variabler och vilka relationer som råder mellan objekten. (pk= primärnyckel, fk=främmande nyckel, för övriga förkortningar se avsnitt 1.2).

Objektgraf



1.2 Statistiska målstorheter

Folkhögskolestatistiken redovisar deltagare i samtliga statsberättigade kurser och kulturprogram samt även uppdragskurser. I statistiken redovisas t.ex. antal deltagare per skola och län, långa kurser, funktionshinder, invandrade, kön och kursinriktning.

Objektgrupp		Variabel	Mått
Population	Indelning i redovisningsgrupper		
Deltagare i folkhögskolans kurser	Termin	Vårtermin, hösttermin	
	Folkhögskola	Skolkod	
	Län, region	Skolkod	Län
	Huvudmannagrupp	Huvudman	Antal
	Deltagare	Antal deltagare	Antal, total
	Kön	Antal kvinnor	Antal, andel, total
	Deltagarveckor	Deltagarveckor	Antal kursdagar * Antal deltagare * Omfattning/5
	Kurstyp	Ktyp	Antal
	Kursinriktning	KInriktning	Antal
	Distansutbildning	Distans	Antal
	Funktionshinder	Hk1–Hk13	Antal
	Invandrare	Invandrade	Antal
	Ålder	Ald18, Ald1824, Ald2529, Ald3045, Ald4660, Ald60	Antal
	Utbildningsbakgrund	UtbBak1, UtbBak2, UtbBak3, UtbBak4, UtbBak5, UtbBak6	Antal

1.3 Utflöden: statistik och mikrodata

Efterfrågade tabeller och diagram presenteras på SCB:s webbplats. En rapport i form av ett Statistiskt meddelande finns i tryckt form och fr.o.m. år 2004 även i PDF-format, och hittas under: Statistik efter ämne/Utbildning och forskning/Befolkningens utbildning/Folkhögskolan vår- och höstterminen.

Viss statistik redovisas även i olika böcker som Statistisk årsbok, Utbildningsstatistisk Årsbok och Fickskolan.

Statistik redovisas även av Folkbildningsrådet som publicerar "Fickfakta om folkbildning" samt "Årsredovisning med verksamhetsberättelse". Statistiken är sökbar på Folkbildningsrådets hemsida: www.folkbildning.se

1.4 Dokumentation och metadata

Dokumentation publiceras i Statistiskt Meddelande samt i tillhörande *Beskrivning av Statistiken*. Även *Dokumentation av mikrodata* finns att tillgå. All dokumentation finns tillgänglig på SCB:s webbplats under Statistik efter ämne/Utbildning och forskning/Befolkningens utbildning/Folkhögskolan vår- och höstterminen/Om statistiken.

2 Uppgiftsinsamling

2.1 Ram och ramförfarande

Ramen består av samtliga folkhögskolor i Sverige.

2.2 Urvalsförfarande

Undersökningen är en totalundersökning.

2.3 Mätinstrument

Statistiken bygger på administrativa register. Uppgifterna kommer in på textfiler från folkhögskolorna, några folkhögskolor redovisar via Excel. Uppgifterna samlas in via SCB:s system för elektronisk insamling.

2.4 Insamlingsförfarande

Uppgiftsinsamling sker för samtliga folkhögskolor i Sverige.

För folkhögskolorna startar insamlingen under våren med att en tidsplan för vårterminen sänds ut till alla folkhögskolor. Under våren är det tre insamlingsomgångar av uppgifter om utbildningar/kurser. För hösten sänds en ny tidsplan till alla folkhögskolor och antalet insamlingsomgångar uppgår till två.

En dryg vecka före start av aktuell insamlingsomgång, sänds ett e-postmeddelande till alla skolor som påminnelse. Varje skola har separata inloggningsuppgifter och sänder in sin Statistikrapport via webb. Påminnelse om Statistikrapport sänds vid behov till berörd skola.

2.5 Databeredning

När en Statistikrapport läses in, sker en automatisk granskning av variablernas valida värden och kontroll av vissa variablers värden mot andra variabler. Vid eventuellt fel genereras ett felmeddelande och en felrapport. Felrapporten innehåller skolkod, skolans namn och kursnummer med tillhörande kursuppgifter. Vid felmeddelande kontaktas aktuell folkhögskola som då gör upprättning och sänder in en ny Statistikrapport.

Granskningskontroller:

Automatisk granskning av valida värden som finns inlagda i Värдемängder görs för följande variabler: Kursort, Kurstyp, Kursinriktning, Kursnivå.

Dessutom görs kontroll av en variabel mot annan variabel:

Kursnivå: Kurstyp 1 och 15-20 (vara Kursnivå 1 eller 2) och Kurstyp 2 (vara Kursnivå 1, 2 eller 3).

Kursinriktning: Kurstyp 11 värdet på Kursinriktning vara minst 101, Kurstyp 2 värdet på Kursinriktning får inte vara 1 eller 2.

Heldel (omfattning): Värdet får vara inom intervallet 1-3 (dock inte för Kurstyp 11).

Dagar: Antalet dagar får inte vara noll (ej för Kurstyp 11).

Dagar: Antalet dagar får inte vara större än 14 när Kurstypen är 3, 16 eller 20.

Dagar: Antalet dagar måste vara 15 eller mer när Kurstypen är 1, 2, 15 eller 19.

Totalt antal deltagare: Värdet får inte vara noll.

Summan för fälten med Ålder: Vara lika som Totalt antal deltagare, dock ej kontroll om kurstypen är 3, 6-14.

Summan för fälten med deltagarnas Utbildningsbakgrund: Summan av Utbildningsbakgrund + Skyddad ID vara lika som Totalt antal deltagare. Kontrollen görs inte om kurstypen är 3-14.

Kvinnor: Antal Kvinnor får inte överstiga Totalt antal deltagare.

Funktionshinder: Summan av fälten Hk1ny – Hk11ny får inte vara större än Totalt antal deltagare.

Funktionshinder Hk13: Värdet i fältet Hk13 får inte vara större än summan av fälten Hk1ny - Hk11ny.

Ålder: Kontroll att det ej finns deltagare under 18 år när Kurstypen är 1 eller 4.

Kursnivå: Kursnivå får inte vara 3 när det gäller Kurstyp 1, 15, 16, 19 eller 20.

Vid inläsning av Statistikrapport sker en uträkning av Deltagarveckor.

När en insamlingsomgång är avslutad, sänds Rättningslista till resp. folkhögskola över inrapporterade kurser. Med Rättningslistan över inrapporterade kurser sänds även missiv och en Lägesrapport, där det framgår hur många deltagarveckor, vad gäller statsbidragsberättigade kurser, som är inrapporterat till SCB. Det inrapporterade värdet jämförs med ett ingångsvärde (vilket Folkbildningsrådet tillhandahåller). Rättningslistan och Lägesrapporten kan skolorna användas för rättning och komplettering.

När en termin är avslutad sänds även en Skolrapport till alla folkhögskolorna. Skolrapporten innehåller skolans inrapporterade kurser är sammanställda efter kurstyp och kursinriktning.

Datasystemet ger även möjlighet till utskrift av rapporter som verkar som underlag till Statistiska meddelanden.

3 Statistisk bearbetning och redovisning

Endast enkla summeringar samt andel.

För Deltagarveckor sker en beräkning enligt formeln:

Kurstyp 11 Kulturprogram: Varje Kulturprogram genererar 2 deltagarveckor.

Kurstyp 10 Öppen folkbildning: Antal deltagarveckor = 1 hel dag = 4 deltagarveckor, 1 dag med 75 procents omfattning = 3 deltagarveckor och 1 dag med 50 procents omfattning = 2 deltagarveckor.

Övriga kurstyper:
$$\frac{\text{Antal deltagare} \times \text{Antal dagar} \times \text{Heldel(omfattning)}}{5}$$
 (avser 5 dagar/vecka)

Statistiken innehåller även jämförelse med tidigare år.

3.1 Skattningar: antaganden och beräkningsformler

I redovisningen ingår inga skattade värden då det är en totalundersökning.

3.2 Redovisningsförfaranden

Efterfrågade tabeller och diagram presenteras på SCB:s hemsida. En rapport i form av ett Statistiskt meddelande finns i tryckt form och fr.o.m. år 2004 även i PDF-format, och hittas under: Statistik efter ämne/Utbildning och forskning/Befolkningens utbildning

Viss statistik redovisas även i olika böcker som Statistisk årsbok, Utbildningsstatistisk Årsbok och Fickskolan.

Statistik redovisas även av Folkbildningsrådet som publicerar "Fickfakta om folkbildning" samt "Årsredovisning med verksamhetsberättelse". Statistiken är sökbar på folkbildningsrådets hemsida: www.folkbildning.se

4 Slutliga observationsregister

4.1 Produktionsversioner

Folkhögskolan

Register	Folkhögskolan vår- och höstterminen
Rubrik	Folkhögskolan
Syfte/Beskrivning	Redovisar deltagare i kurser anordnade av folkhögskolor. Baserat på en totalräknad undersökning. Samtliga folkhögskolor deltar i undersökningen.

Övrigt

Statistikansvarig myndighet	Statistiska centralbyrån
Kontaktperson	Biörkeroth, Sonia

Registervariant

Registervariant	Vårterminen
Rubrik	Vårterminen
Innehållstyp	Annan beståndsvariant
Insamlingstyp	Egen insamling
Syfte/beskrivning	Redovisar deltagare i kurser anordnade av folkhögskolor under vårterminen.
Sekretess	Ingen sekretess råder. Handlingarna är allmänna och tillgängliga
Aidentifierad	Nej
Urval	Nej
Personuppgift	Nej
Slutligt observationsregister	Ja

Registerversion

Namn	2006
Syfte/Beskrivning	Redovisar deltagare i kurser anordnade av folkhögskolor under vårterminen 2006.
Mätinformation	Samtliga folkhögskolor deltar i undersökningen. Insamlingen av uppgifter sker tre gånger på vårterminen. Insamlingen görs med hjälp av webbenkäter.

Objekttyp - Person

Namn	Person
Definition	Alla slags fysiska personer. Inkluderar t.ex. anställd, elev, patient, barn.
Standardnivå	Standard fastställd av SCB

Population - Deltagare i kurser anordnade av folkhögskolor.

Namn	Deltagare i kurser anordnade av folkhögskolor.
Definition	Deltagare i kurser anordnade av folkhögskolor. Omfattar samtliga folkhögskoledeltagare.
Standardnivå	Nej
Populationstyp	Registerpopulation
Kommentar	
Datum fr.o.m.	2006-01-01
Datum t.o.m.	2006-06-30

Variabler**Funktionshinder Utvecklingsstörning**

Namn	Funktionshinder Utvecklingsstörning
Definition	Funktions- och språkligt hinder, utvecklingsstörning.
Beskrivning	Anger antal kursdeltagare med utvecklingsstörning.
Standard	Produktstandard
Utgivare av standard	Folkhögskolan
Ägare	Folkhögskolan
Kopplingsvariabel	Nej
Kommentar	
Referenstid	
Uppgiftskälla	Respektive folkhögskola.
Summerbar	Nej
Arkiveras	Ja
Dimension	Nej
Operationell definition	Funktionshinder nr 6. Ersätter fr.o.m. Ht2001 Hk7 Begåvningshandikapp.

Värdemängd

Representation	Antal
Måttenhet	Antal
Beskrivning	

Deltagare folkhögskolan

Namn	Deltagare folkhögskolan
Definition	Deltagare, folkhögskolan.
Beskrivning	Anger det totala antalet deltagare på en kurs.
Standard	Produktstandard
Utgivare av standard	Folkhögskolan
Ägare	Folkhögskolan
Kopplingsvariabel	Nej
Kommentar	
Referenstid	
Uppgiftskälla	Respektive folkhögskola
Summerbar	Nej

Arkiveras	Ja
Dimension	Nej
Operationell definition	
Värde	
Representation	Antal
Måttenhet	Antal
Beskrivning	

Deltagare folkhögskolan kvinnor

Namn	Deltagare folkhögskolan kvinnor
Definition	Deltagare, kvinnor. Folkhögskolan.
Beskrivning	Anger antal kvinnor som deltagit på kursen.
Standard	Produktstandard
Utgivare av standard	Folkhögskolan
Ägare	Folkhögskolan
Kopplingsvariabel	Nej
Kommentar	
Referenstid	
Uppgiftskälla	Respektive folkhögskola
Summerbar	Nej
Arkiveras	Ja
Dimension	Nej
Operationell definition	

Värde

Representation	Antal
Måttenhet	Antal
Beskrivning	

Deltagarveckor folkhögskolan

Namn	Deltagarveckor folkhögskolan
Definition	Deltagarveckor, folkhögskolan
Beskrivning	Anger totalt antal deltagarveckor för en folkhögskolekurs.
Standard	Produktstandard
Utgivare av standard	Folkhögskolan
Ägare	Folkhögskolan
Kopplingsvariabel	Nej
Kommentar	
Referenstid	
Uppgiftskälla	Respektive folkhögskola
Summerbar	Nej
Arkiveras	Ja
Dimension	Nej
Operationell definition	Deltagarvecka = Antal kursdagar * Antal deltagare/ 5. Vid deltid har resultatet multiplicerats med 0,75 resp. 0,50.

Värde­mängd

Representation	Kvantitet
Måttenhet	Deltagarveckor
Beskrivning	

Distansutbildning folk­högskola

Namn	Distansutbildning folk­högskola
Definition	Distansutbildning, folk­högskolan.
Beskrivning	Anger om undervisningen sker på distans.
Standard	Produktstandard
Utgivare av standard	Folk­högskolan
Ägare	Folk­högskolan
Kopplingsvariabel	Nej
Kommentar	
Referenstid	
Uppgiftskälla	Respektive folk­högskola
Summerbar	Nej
Arkiveras	Ja
Dimension	Nej
Operationell definition	Undervisningen för kursdeltagare eller kursen har helt eller delvis genomförts på distans.

Värde­mängd

Klassifikation/värde­mängd	Förekomst, Deltagande, Alternativ m.m.
Version	Alternativ
Nivå	Ja/nej-alternativ
Representation	Ej aktuellt

Funktionshinder Aspergers, DAMP m.fl.

Namn	Funktionshinder Aspergers, DAMP m.fl.
Definition	Funktions- och språkligt hinder, Aspergers, DAMP, m.fl.
Beskrivning	Anger antal kursdeltagare med Aspergers, DAMP, m.fl.
Standard	Produktstandard
Utgivare av standard	Folk­högskolan
Ägare	Folk­högskolan
Kopplingsvariabel	Nej
Kommentar	
Referenstid	
Uppgiftskälla	Respektive folk­högskola.
Summerbar	Nej
Arkiveras	Ja
Dimension	Nej
Operationell definition	Funktionshinder nr 10.

Värde­mängd

Representation	Antal
----------------	-------

Måttenhet	Antal
Beskrivning	

Funktionshinder Brister i svenska språket

Namn	Funktionshinder Brister i svenska språket
Definition	Funktions- och språkligt hinder, invandrade med brister i svenska språket.
Beskrivning	Anger antal invandrade på folkhögskolekurs, med brister i svenska språket.
Standard	Produktstandard
Utgivare av standard	Folkhögskolan
Ägare	Folkhögskolan
Kopplingsvariabel	Nej
Kommentar	
Referenstid	
Uppgiftskälla	Respektive folkhögskola
Summerbar	Nej
Arkiveras	Ja
Dimension	Nej
Operationell definition	Funktionshinder nr 12. Ersätter fr.o.m. Ht2001 Hk14 Invandrare med språksvårigheter. Invandrade (utl. medborgarskap eller är född utomlands) med brister i svenska språket för vilka grundschablon/förstärkningsbidrag sökes.

Värdemängd

Representation	Antal
Måttenhet	Antal
Beskrivning	

Funktionshinder Dyslexi

Namn	Funktionshinder Dyslexi
Definition	Funktions- och språkligt hinder, dyslexi.
Beskrivning	Anger antal kursdeltagare med dyslexi.
Standard	Produktstandard
Utgivare av standard	Folkhögskolan
Ägare	Folkhögskolan
Kopplingsvariabel	Nej
Kommentar	
Referenstid	
Uppgiftskälla	Respektive folkhögskola.
Summerbar	Nej
Arkiveras	Ja
Dimension	Nej
Operationell definition	Funktionshinder nr 11. Ersätter fr.o.m. Ht2001 Hk13 Läs- och skrivsvårigheter.

Värdemängd

Representation	Antal
Måttenhet	Antal
Beskrivning	

Funktionshinder Döv

Namn	Funktionshinder Döv
Definition	Funktions- och språkligt hinder, döv.
Beskrivning	Anger antal döva kursdeltagare.
Standard	Produktstandard
Utgivare av standard	Folkhögskolan
Ägare	Folkhögskolan
Kopplingsvariabel	Nej
Kommentar	
Referenstid	
Uppgiftskälla	Respektive folkhögskola.
Summerbar	Nej
Arkiveras	Ja
Dimension	Nej
Operationell definition	Funktionshinder nr 4. Ersätter fr.o.m. Ht2001 Hk5 Döv.

Värdeomängd

Representation	Okänd
Måttenheter	
Beskrivning	

Funktionshinder Dövblind.

Namn	Funktionshinder Dövblind.
Definition	Funktions- och språkligt hinder, dövblind.
Beskrivning	Anger antal dövblinda kursdeltagare.
Standard	Produktstandard
Utgivare av standard	Folkhögskolan
Ägare	Folkhögskolan
Kopplingsvariabel	Nej
Kommentar	
Referenstid	
Uppgiftskälla	Respektive folkhögskola.
Summerbar	Nej
Arkiveras	Ja
Dimension	Nej
Operationell definition	Funktionshinder nr 5. Ersätter fr.o.m. Ht2001 Hk6 Dövblind.

Värdeomängd

Representation	Okänd
Måttenheter	
Beskrivning	

Funktionshinder Hjärnskada i vuxen ålder

Namn	Funktionshinder Hjärnskada i vuxen ålder
Definition	Funktions- och språkligt hinder, hjärnskada i vuxen ålder.
Beskrivning	Anger antal kursdeltagare med hjärnskada i vuxen ålder.
Standard	Produktstandard
Utgivare av standard	Folkhögskolan
Ägare	Folkhögskolan
Kopplingsvariabel	Nej
Kommentar	
Referenstid	
Uppgiftskälla	Respektive folkhögskola.
Summerbar	Nej
Arkiveras	Ja
Dimension	Nej
Operationell definition	Funktionshinder nr 7. Ersätter fr.o.m. Ht2001 Hk8 Hjärnskada i vuxen ålder.

Värde mängd

Representation	Antal
Måttenhet	Antal
Beskrivning	

Funktionshinder Hörselskada

Namn	Funktionshinder Hörselskada
Definition	Funktions- och språkligt hinder, hörselskada.
Beskrivning	Anger antal kursdeltagare med hörselskada.
Standard	Produktstandard
Utgivare av standard	Folkhögskolan
Ägare	Folkhögskolan
Kopplingsvariabel	Nej
Kommentar	
Referenstid	
Uppgiftskälla	Respektive folkhögskola.
Summerbar	Nej
Arkiveras	Ja
Dimension	Nej
Operationell definition	Funktionshinder nr 3. Ersätter fr.o.m. Ht2001 Hk4 Hörselskada.

Värde mängd

Representation	Antal
Måttenhet	Antal
Beskrivning	

Funktionshinder Medicinskt funktionshinder

Namn	Funktionshinder Medicinskt funktionshinder
Definition	Funktions- och språkligt hinder, medicinskt funktionshinder.
Beskrivning	Anger antal kursdeltagare med medicinskt funktionshinder.
Standard	Produktstandard
Utgivare av standard	Folkhögskolan
Ägare	Folkhögskolan
Kopplingsvariabel	Nej
Kommentar	
Referenstid	
Uppgiftskälla	Respektive folkhögskola.
Summerbar	Nej
Arkiveras	Ja
Dimension	Nej
Operationell definition	Funktionshinder nr 9. Ersätter fr.o.m. Ht2001 Hk10 Medicinska handikapp.

Värde mängd

Representation	Antal
Måttenhet	Antal
Beskrivning	

Funktionshinder Psykiskt funktionshinder

Namn	Funktionshinder Psykiskt funktionshinder
Definition	Funktions- och språkligt hinder, psykiskt funktionshinder.
Beskrivning	Anger antal kursdeltagare med psykiskt funktionshinder.
Standard	Produktstandard
Utgivare av standard	Folkhögskolan
Ägare	Folkhögskolan
Kopplingsvariabel	Nej
Kommentar	
Referenstid	
Uppgiftskälla	Respektive folkhögskola.
Summerbar	Nej
Arkiveras	Ja
Dimension	Nej
Operationell definition	Funktionshinder nr 8. Ersätter fr.o.m. Ht2001 Hk9 Psykisk ohälsa.

Värde mängd

Representation	Antal
Måttenhet	Antal
Beskrivning	

Funktionshinder Rörelsehinder

Namn	Funktionshinder Rörelsehinder
Definition	Funktions- och språkligt hinder, rörelsehinder.
Beskrivning	Anger antal kursdeltagare med rörelsehinder.
Standard	Produktstandard
Utgivare av standard	Folkhögskolan
Ägare	Folkhögskolan
Kopplingsvariabel	Nej
Kommentar	
Referenstid	
Uppgiftskälla	Respektive folkhögskola.
Summerbar	Nej
Arkiveras	Ja
Dimension	Nej
Operationell definition	Funktionshinder nr 1. Ersätter fr.o.m. Ht2001 Hk1 Lätt rörelsehinder och Hk2 Svårt rörelsehinder.

Värdemängd

Representation	Antal
Måttenhet	Antal
Beskrivning	

Funktionshinder Synskada

Namn	Funktionshinder Synskada
Definition	Funktions- och språkligt hinder, synskada.
Beskrivning	Anger antal kursdeltagare med synskada.
Standard	Produktstandard
Utgivare av standard	Folkhögskolan
Ägare	Folkhögskolan
Kopplingsvariabel	Nej
Kommentar	
Referenstid	
Uppgiftskälla	Respektive folkhögskola.
Summerbar	Nej
Arkiveras	Ja
Dimension	Nej
Operationell definition	Funktionshinder nr 2. Ersätter fr.o.m. Ht2001 Hk3 Synskada.

Värdemängd

Representation	Antal
Måttenhet	Antal
Beskrivning	

Gäststuderande Europa

Namn	Gäststuderande Europa
Definition	Gäststuderande, Europa. Folkhögskolan.
Beskrivning	Anger antal kursdeltagare från EU-länderna utom Norden, som ej är skrivna i Sverige. Anges endast för lång kurs.
Standard	Produktstandard
Utgivare av standard	Folkhögskolan
Ägare	Folkhögskolan
Kopplingsvariabel	Nej
Kommentar	
Referenstid	
Uppgiftskälla	Respektive folkhögskola
Summerbar	Nej
Arkiveras	Ja
Dimension	Nej
Operationell definition	Lång kurs = Kurs om minst 15 dagar.

Värdemängd

Representation	Antal
Måttenhet	Antal
Beskrivning	

Gäststuderande Norden

Namn	Gäststuderande Norden
Definition	Gäststuderande, Norden. Folkhögskolan.
Beskrivning	Anger antal kursdeltagare från de nordiska länderna som ej är skrivna i Sverige. Anges endast för lång kurs.
Standard	Produktstandard
Utgivare av standard	Folkhögskolan
Ägare	Folkhögskolan
Kopplingsvariabel	Nej
Kommentar	
Referenstid	
Uppgiftskälla	Respektive folkhögskola.
Summerbar	Nej
Arkiveras	Ja
Dimension	Nej
Operationell definition	Lång kurs = Kurs om minst 15 dagar.

Värdemängd

Representation	Antal
Måttenhet	Antal
Beskrivning	

Gäststuderande Övriga länder

Namn	Gäststuderande Övriga länder
Definition	Gäststuderande, övriga länder. Folkhögskolan.
Beskrivning	Anger antal kursdeltagare från övriga länder utanför EU och Norden, som ej är skrivna i Sverige. Anges endast för lång kurs.
Standard	Produktstandard
Utgivare av standard	Folkhögskolan
Ägare	Folkhögskolan
Kopplingsvariabel	Nej
Kommentar	
Referenstid	
Uppgiftskälla	Respektive folkhögskola
Summerbar	Nej
Arkiveras	Ja
Dimension	Nej
Operationell definition	Lång kurs = Kurs om minst 15 dagar.

Värde mängd

Representation	Antal
Måttenhet	Antal
Beskrivning	

Internatboende folkhögskolan

Namn	Internatboende folkhögskolan
Definition	Deltagare internatboende folkhögskolan.
Beskrivning	Anger antal kursdeltagare som har internatboende. Anges endast för lång kurs.
Standard	Produktstandard
Utgivare av standard	Folkhögskolan
Ägare	Folkhögskolan
Kopplingsvariabel	Nej
Kommentar	
Referenstid	
Uppgiftskälla	Respektive folkhögskola
Summerbar	Nej
Arkiveras	Ja
Dimension	Nej
Operationell definition	Lång kurs = Kurs om minst 15 dagar.

Värde mängd

Representation	Antal
Måttenhet	Antal
Beskrivning	

Invandrade folkhögskolan

Namn	Invandrade folkhögskolan
Definition	Invandrade, folkhögskolan.
Beskrivning	Anger antal invandrade på kursen. Anges endast för lång kurs och arbetsmarknadsutbildning.
Standard	Produktstandard
Utgivare av standard	Folkhögskolan
Ägare	Folkhögskolan
Kopplingsvariabel	Nej
Kommentar	
Referenstid	
Uppgiftskälla	Respektive folkhögskola
Summerbar	Nej
Arkiveras	Ja
Dimension	Nej
Operationell definition	Kursdeltagare som har utländskt medborgarskap eller är född utomlands. Lång kurs = Kurs om minst 15 dagar. Arbetsmarknadsutbildning = Uppdragsutbildning via Folkbildningsrådet i samarbete med arbetsförmedlingen.

Värde mängd

Representation	Antal
Måttenhet	Antal
Beskrivning	

Kursinriktning folkhögskolan

Namn	Kursinriktning folkhögskolan
Definition	Kursinriktning, folkhögskolan.
Beskrivning	Varje kurs på folkhögskolan har en huvudsaklig kursinriktning. Förutom de allmänna kurserna förekommer olika kursinriktningar.
Standard	Produktstandard
Utgivare av standard	Folkhögskolan
Ägare	Folkhögskolan
Kopplingsvariabel	Nej
Kommentar	
Referenstid	
Uppgiftskälla	Respektive folkhögskola
Summerbar	Nej
Arkiveras	Ja
Dimension	Nej
Operationell definition	

Värde mängd

Klassifikation/värde mängd	Folkhögskolan
----------------------------	---------------

Version	Kursnr
Nivå	Kursinriktning, folkhögskolan
Representation	Ej aktuellt

Kurslängd folkhögskolan

Namn	Kurslängd folkhögskolan
Definition	Antal kursdagar, folkhögskolan.
Beskrivning	Antal kursdagar som en folkhögskolekurs omfattar.
Standard	Produktstandard
Utgivare av standard	Folkhögskolan
Ägare	Folkhögskolan
Kopplingsvariabel	Nej
Kommentar	
Referenstid	
Uppgiftskälla	Respektive folkhögskola
Summerbar	Nej
Arkiveras	Ja
Dimension	Nej
Operationell definition	Kursdag = Dag med planerat studiearbete.

Värdeomängd

Representation	Antal
Måttenheter	Antal
Beskrivning	

Kursnivå folkhögskolan

Namn	Kursnivå folkhögskolan
Definition	Kursens nivå anges enligt studiestödsreglerna och redovisas på grundskolenivå, gymnasienivå och eftergymnasial nivå.
Beskrivning	Anger kursens utbildningsnivå. Anges endast för lång kurs och arbetsmarknadsutbildning.
Standard	Produktstandard
Utgivare av standard	Folkhögskolan
Ägare	Folkhögskolan
Kopplingsvariabel	Nej
Kommentar	
Referenstid	
Uppgiftskälla	Respektive folkhögskola
Summerbar	Nej
Arkiveras	Ja
Dimension	Nej
Operationell definition	Lång kurs = Kurs om minst 15 dagar. Arbetsmarknadsutbildning = Uppdragsutbildning via Folkbildningsrådet i samarbete med arbetsförmedlingen.

Värdeomängd

Klassifikation/värdeomängd	Folkhögskolan
----------------------------	---------------

Version
Nivå
Representation

Kursnivå
Kursnivå
Ej aktuellt

Kursnummer folkhögskolan

Namn	Kursnummer folkhögskolan
Definition	Anger kursnummer för resp. folkhögskolas kurs.
Beskrivning	
Standard	Produktstandard
Utgivare av standard	Folkhögskolan
Ägare	Folkhögskolan
Kopplingsvariabel	Nej
Kommentar	
Referenstid	
Uppgiftskälla	Respektive folkhögskola
Summerbar	Nej
Arkiveras	Ja
Dimension	Nej
Operationell definition	

Värdemängd

Beskrivning Värderna anges med tre positioner, 001 - 999.

Kursort folkhögskolan

Namn	Kursort folkhögskolan
Definition	Kursort, folkhögskolan.
Beskrivning	Anger län och kommun (kursort) för kurs som genomförts utanför skolans hemkommun. Anges endast för lång kurs och arbetsmarknadsutbildning.
Standard	Produktstandard
Utgivare av standard	Folkhögskolan
Ägare	Folkhögskolan
Kopplingsvariabel	Nej
Kommentar	
Referenstid	
Uppgiftskälla	Respektive folkhögskola
Summerbar	Nej
Arkiveras	Ja
Dimension	Nej
Operationell definition	Lång kurs = Kurs om minst 15 dagar. Arbetsmarknadsutbildning = Uppdragsutbildning via Folkbildningsrådet i samarbete med arbetsförmedlingen.

Värdemängd

Klassifikation/värdemängd	Län, kommun, församling
Version	LKF 2006-01-01/ Län, kommuner och församlingar
Nivå	Kommun
Representation	Ej aktuellt

Kurstyp folkhögskolan

Namn	Kurstyp folkhögskolan
Definition	Kurstyp folkhögskolan.
Beskrivning	Anger den kurstyp som kursen tillhör.
Standard	Produktstandard
Utgivare av standard	Folkhögskolan
Ägare	Folkhögskolan
Kopplingsvariabel	Nej
Kommentar	
Referenstid	
Uppgiftskälla	Respektive folkhögskola
Summerbar	Nej
Arkiveras	Ja
Dimension	Nej
Operationell definition	

Värde mängd

Klassifikation/värde mängd	Folkhögskolan
Version	Kurstyp, folkhögskolan
Nivå	Kurstyp
Representation	Ej aktuellt

Omfattning folkhögskolan

Namn	Omfattning folkhögskolan
Definition	Hel-/deltidsstudier.
Beskrivning	Anger om kursen på folkhögskolan har genomförts på heltid eller deltid.
Standard	Produktstandard
Utgivare av standard	Folkhögskolan
Ägare	Folkhögskolan
Kopplingsvariabel	Nej
Kommentar	
Referenstid	
Uppgiftskälla	Respektive folkhögskola
Summerbar	Nej
Arkiveras	Ja
Dimension	Nej
Operationell definition	1 timme = 60 minuters planerat studiearbete. Heltid = Omfattar minst 20 timmar/vecka och i genomsnitt 4 tim varje kursdag. Deltid 0,75 = Genomsnitt 3 timmar varje kursdag. Deltid 0,50 = Genomsnitt 2 timmar varje kursdag.

Värde mängd

Klassifikation/värde mängd	Folkhögskolan
Version	Heldel
Nivå	Omfattning, folkhögskolan
Representation	Ej aktuellt

Skolkod

Namn	Skolkod
Definition	Kod för skola, dvs. en administrativ enhet där lärare och/eller elever finns. Skola speglar inte byggnad/fastighet utan avser en organisatorisk enhet på en adress.
Beskrivning	
Standard	Standard fastställd av SCB
Utgivare av standard	Skolverket
Ägare	Skolregistret
Kopplingsvariabel	Nej
Kommentar	
Referenstid	
Uppgiftskälla	Respektive folkhögskola
Summerbar	Nej
Arkiveras	Ja
Dimension	Nej
Operationell definition	

Värdemängd

Klassifikation/värdemängd	Folkhögskolan
Version	Skolkod
Nivå	Skolkod
Representation	Ej aktuellt

Utbildningsbakgrund folkhögskolan 2-årigt gymnasium

Namn	Utbildningsbakgrund folkhögskolan 2-årigt gymnasium
Definition	Utbildningsbakgrund, folkhögskolan, 2-årig gymnasieutbildning.
Beskrivning	Anger antal deltagare med 2-årig gymnasieutbildning som högsta utbildningsbakgrund då folkhögskolestudierna påbörjas. Anges endast för lång kurs och arbetsmarknadsutbildning.
Standard	Produktstandard
Utgivare av standard	Folkhögskolan
Ägare	Folkhögskolan
Kopplingsvariabel	Nej
Kommentar	
Referenstid	
Uppgiftskälla	Respektive folkhögskola
Summerbar	Nej
Arkiveras	Ja
Dimension	Nej
Operationell definition	Lång kurs = Kurs om minst 15 dagar. Arbetsmarknadsutbildning = Uppdragsutbildning via Folkbildningsrådet i samarbete med arbetsförmedlingen.

Värde mängd

Representation Antal

Måttenhet Antal

Beskrivning

Utbildningsbakgrund folkhögskolan 3-årigt gymnasium

Namn Utbildningsbakgrund folkhögskolan 3-årigt gymnasium

Definition Utbildningsbakgrund, folkhögskolan, 3-årig gymnasieutbildning.

Beskrivning Anger antal deltagare med högst 3-årig gymnasieutbildning då folkhögskolestudierna påbörjas. Anges endast för lång kurs och arbetsmarknadsutbildning.

Standard Produktstandard

Utgivare av standard Folkhögskolan

Ägare Folkhögskolan

Kopplingsvariabel Nej

Kommentar

Referenstid

Uppgiftskälla Respektive folkhögskola

Summerbar Nej

Arkiveras Ja

Dimension Nej

Operationell definition Lång kurs = Kurs om minst 15 dagar. Arbetsmarknadsutbildning = Uppdragsutbildning via Folkbildningsrådet i samarbete med arbetsförmedlingen.

Värde mängd

Representation Antal

Måttenhet Antal

Beskrivning

Utbildningsbakgrund folkhögskolan Ej grundskola

Namn Utbildningsbakgrund folkhögskolan Ej grundskola

Definition Utbildningsbakgrund, folkhögskolan, ej grundskolekompetens.

Beskrivning Anger antal deltagare som ej har grundskolekompetens som högsta utbildningsbakgrund då folkhögskolestudierna påbörjas. Anges endast för lång kurs och arbetsmarknadsutbildning.

Standard Produktstandard

Utgivare av standard Folkhögskolan

Ägare Folkhögskolan

Kopplingsvariabel Nej

Kommentar

Referenstid

Uppgiftskälla Respektive folkhögskola

Summerbar Nej

Arkiveras Ja

Dimension Nej

Operationell definition Lång kurs = Kurs om minst 15 dagar. Arbetsmarknadsutbildning =

definition Uppdragsutbildning via Folkbildningsrådet i samarbete med arbetsförmedlingen.

Värde­mängd

Representation Antal

Måttenhet Antal

Beskrivning

Utbildningsbakgrund folkhögskolan Grundskolekompetens

Namn Utbildningsbakgrund folkhögskolan Grundskolekompetens
 Definition Utbildningsbakgrund, folkhögskolan, grundskolekompetens.
 Beskrivning Anger antal deltagare med grundskolekompetens som högsta utbildningsbakgrund då folkhögskolestudierna påbörjas. Anges endast för lång kurs och arbetsmarknadsutbildning.
 Standard Produktstandard
 Utgivare av standard Folkhögskolan
 Ägare Folkhögskolan
 Kopplingsvariabel Nej
 Kommentar
 Referenstid
 Uppgiftskälla Respektive folkhögskola
 Summerbar Nej
 Arkiveras Ja
 Dimension Nej
 Operationell definition Lång kurs = Kurs om minst 15 dagar. Arbetsmarknadsutbildning = Uppdragsutbildning via Folkbildningsrådet i samarbete med arbetsförmedlingen.

Värde­mängd

Representation Antal

Måttenhet Antal

Beskrivning

Utbildningsbakgrund folkhögskolan Högre utbildning

Namn	Utbildningsbakgrund folkhögskolan Högre utbildning
Definition	Utbildningsbakgrund, folkhögskolan, högre utbildning.
Beskrivning	Anger antal deltagare med högre utbildning som högsta utbildningsbakgrund då folkhögskolestudierna påbörjas. Anges endast för lång kurs och arbetsmarknadsutbildning.
Standard	Produktstandard
Utgivare av standard	Folkhögskolan
Ägare	Folkhögskolan
Kopplingsvariabel	Nej
Kommentar	
Referenstid	
Uppgiftskälla	Respektive folkhögskola
Summerbar	Nej
Arkiveras	Ja
Dimension	Nej
Operationell definition	Lång kurs = Kurs om minst 15 dagar. Arbetsmarknadsutbildning = Uppdragsutbildning via Folkbildningsrådet i samarbete med arbetsförmedlingen.

Värdeomängd

Representation	Antal
Måttenheter	Antal
Beskrivning	

Utbildningsbakgrund folkhögskolan Påbörjad gymnasium

Namn	Utbildningsbakgrund folkhögskolan Påbörjad gymnasium
Definition	Utbildningsbakgrund, folkhögskolan, påbörjad gymnasieutbildning.
Beskrivning	Anger antal deltagare med påbörjad gymnasieutbildning som högsta utbildningsbakgrund då folkhögskolestudierna påbörjas. Anges endast för lång kurs och arbetsmarknadsutbildning.
Standard	Produktstandard
Utgivare av standard	Folkhögskolan
Ägare	Folkhögskolan
Kopplingsvariabel	Nej
Kommentar	
Referenstid	
Uppgiftskälla	Respektive folkhögskola
Summerbar	Nej
Arkiveras	Ja
Dimension	Nej
Operationell definition	Lång kurs = Kurs om minst 15 dagar. Arbetsmarknadsutbildning = Uppdragsutbildning via Folkbildningsrådet i samarbete med arbetsförmedlingen.

Värdeomängd

Representation	Antal
----------------	-------

Måttenhet Antal
Beskrivning

Ålder <18 år folkhögskolan

Namn Ålder <18 år folkhögskolan
Definition Ålder <18 år, folkhögskolan.
Beskrivning Anger antal kursdeltagare <18 år vid kursstart. Anges endast för lång kurs och arbetsmarknadsutbildning.
Standard Produktstandard
Utgivare av standard Folkhögskolan
Ägare Folkhögskolan
Kopplingsvariabel Nej
Kommentar
Referenstid
Uppgiftskälla Respektive folkhögskola
Summerbar Nej
Arkiveras Ja
Dimension Nej
Operationell definition Lång kurs = Kurs om minst 15 dagar. Arbetsmarknadsutbildning = Uppdragsutbildning via Folkbildningsrådet i samarbete med arbetsförmedlingen. Ålder < 18 år = uppnår inte 18 års ålder senast under det kalenderår som kursen börjar.

Värdemängd

Representation Antal
Måttenhet Antal
Beskrivning

Ålder >60år folkhögskolan

Namn Ålder >60år folkhögskolan
Definition Ålder 61 år eller mer, folkhögskolan.
Beskrivning Anger antal kursdeltagare i åldern 61 år eller mer vid kursstart. Anges endast för lång kurs och arbetsmarknadsutbildning.
Standard Produktstandard
Utgivare av standard Folkhögskolan
Ägare Folkhögskolan
Kopplingsvariabel Nej
Kommentar
Referenstid
Uppgiftskälla Respektive folkhögskola
Summerbar Nej
Arkiveras Ja
Dimension Nej
Operationell definition Lång kurs = Kurs om minst 15 dagar. Arbetsmarknadsutbildning = Uppdragsutbildning via Folkbildningsrådet i samarbete med

arbetsförmedlingen. Ålder >60 år = uppnår 61 år eller högre ålder senast under det kalenderår som kursen börjar.

Värdemängd

Representation	Antal
Måttenhet	Antal
Beskrivning	

Ålder 18-24 år folkhögskolan

Namn	Ålder 18-24 år folkhögskolan
Definition	Ålder 18-24 år, folkhögskolan.
Beskrivning	Anger antal kursdeltagare i åldern 18-24 år vid kursstart. Anges endast för lång kurs och arbetsmarknadsutbildning.
Standard	Produktstandard
Utgivare av standard	Folkhögskolan
Ägare	Folkhögskolan
Kopplingsvariabel	Nej
Kommentar	
Referenstid	
Uppgiftskälla	Respektive folkhögskola.
Summerbar	Nej
Arkiveras	Ja
Dimension	Nej
Operationell definition	Lång kurs = Kurs om minst 15 dagar. Arbetsmarknadsutbildning = Uppdragsutbildning via Folkbildningsrådet i samarbete med arbetsförmedlingen. Ålder 18-24 år = uppnår angiven ålder senast under det kalenderår som kursen börjar.

Värdemängd

Representation	Antal
Måttenhet	Antal
Beskrivning	

Ålder 25-29 år folkhögskolan

Namn	Ålder 25-29 år folkhögskolan
Definition	Ålder 25-29 år, folkhögskolan.
Beskrivning	Anger antal kursdeltagare i åldern 25-29 år vid kursstart. Anges endast för lång kurs och arbetsmarknadsutbildning.
Standard	Produktstandard
Utgivare av standard	Folkhögskolan
Ägare	Folkhögskolan
Kopplingsvariabel	Nej
Kommentar	
Referenstid	
Uppgiftskälla	Respektive folkhögskola.
Summerbar	Nej
Arkiveras	Ja
Dimension	Nej
Operationell definition	Lång kurs = Kurs om minst 15 dagar. Arbetsmarknadsutbildning = Uppdragsutbildning via Folkbildningsrådet i samarbete med arbetsförmedlingen. Ålder 25-29 år = uppnår angiven ålder senast under det kalenderår som kursen börjar.

Värde mängd

Representation	Antal
Måttenhet	Antal
Beskrivning	

Ålder 30-45 år folkhögskolan

Namn	Ålder 30-45 år folkhögskolan
Definition	Ålder 30-45 år, folkhögskolan.
Beskrivning	Anger antal kursdeltagare i åldern 30-45 år vid kursstart. Anges endast för lång kurs och arbetsmarknadsutbildning.
Standard	Produktstandard
Utgivare av standard	Folkhögskolan
Ägare	Folkhögskolan
Kopplingsvariabel	Nej
Kommentar	
Referenstid	
Uppgiftskälla	Respektive folkhögskola.
Summerbar	Nej
Arkiveras	Ja
Dimension	Nej
Operationell definition	Lång kurs = Kurs om minst 15 dagar. Arbetsmarknadsutbildning = Uppdragsutbildning via Folkbildningsrådet i samarbete med arbetsförmedlingen. Ålder 30-45 år = uppnår angiven ålder senast under det kalenderår som kursen börjar.

Värdemängd

Representation	Antal
Måttenhet	Antal
Beskrivning	

Ålder 46-60 år folkhögskolan

Namn	Ålder 46-60 år folkhögskolan
Definition	Ålder 46-60 år, folkhögskolan.
Beskrivning	Anger antal kursdeltagare i åldern 46-60 år vid kursstart. Anges endast för lång kurs och arbetsmarknadsutbildning.
Standard	Produktstandard
Utgivare av standard	Folkhögskolan
Ägare	Folkhögskolan
Kopplingsvariabel	Nej
Kommentar	
Referenstid	
Uppgiftskälla	Respektive folkhögskola.
Summerbar	Nej
Arkiveras	Ja
Dimension	Nej
Operationell definition	Lång kurs = Kurs om minst 15 dagar. Arbetsmarknadsutbildning = Uppdragsutbildning via Folkbildningsrådet i samarbete med arbetsförmedlingen. Ålder 45-60 år = uppnår angiven ålder senast under det kalenderår som kursen börjar.

Värdemängd

Representation	Antal
Måttenhet	Antal
Beskrivning	

Värdemängder**Heldel**

Klassifikation	Folkhögskolan
Version	Heldel
Nivå	Omfattning, folkhögskolan

Värden

Kod	Text
0	Uppgift saknas
1	Heltid
2	Deltid 75 %
3	Deltid 50 %

Kursinr

Klassifikation Folkhögskolan
Version Kursinr
Nivå Kursinriktning, folkhögskolan

Värden

Kod	Text
77	Sfi/svenska för invandrare
1	Bred ämnesinriktning
1	Allmän, bred ämnesinriktning
2	Allmän, dominerad av basämnena
10	Beteendekunskap, humaniora
11	Religion och livsåskådningsfrågor
12	Historia
13	Fritidsledarutbildning
14	Cirkelledarutbildning
15	Annan ledarutbildning inkl organisation
16	Litteratur
19	Övrigt inom beteendekunskap, humaniora
20	Estetiska ämnen
21	Musik
22	Scenisk konst (dans, film och teater)
23	Slöjd och konsthantverk
24	Bild, form och målar Konst
29	Övrigt inom estetiska ämnen
30	Företagsekonomi, handel och kontor
31	Ekonomi
32	Administration
33	Administration med datorstöd
39	Övrigt inom företagsekonomi, handel och kontor
40	Matematik, naturvetenskap
41	Matematik
42	Biologi, inkl ekologi
43	Geografi
44	Miljövard
49	Övrigt inom matematik, naturkunskap
50	Medicin, hälsa och sjukvård
51	Friskvård
59	Övrigt inom medicin, hälsa och sjukvård
60	Samhällsvetenskap
61	Fackliga frågor
62	Arbetsliv, övrigt
63	Informationsverksamhet & mediautbildning
64	EG/EU frågor
65	Internationella frågor, övrigt
66	Samhällsfrågor, allmänt
67	Föreningskunskap

- 68 Socialpolitik
- 69 Övrigt inom samhällsvetenskap
- 70 Språk
- 71 Svenska
- 72 Engelska
- 73 Tyska
- 78 Kontakttolkutbildning
- 79 Övrigt inom språk
- 80 Teknik
- 81 Datorteknik
- 82 Transport, trafik
- 89 Övrigt inom teknik
- 90 Övriga ämnen
- 91 Idrott
- 92 Hushålls-, textil-, konsument- och varukunskap
- 99 Övrigt inom övriga ämnen
- 101 Kulturprogram Föreläsning
- 102 Kulturprogram Sång/Musik
- 103 Kulturprogram Dramatisk föreställning
- 104 Kulturprogram Film/Foto/Bild
- 105 Kulturprogram Dans
- 106 Kulturprogram Utställning
- 107 Kulturprogram Litteratur
- 108 Kulturprogram Konst/Konsthantverk
- 109 Kulturprogram Tvärkulturellt

Kursnivå

Klassifikation	Folkhögskolan
Version	Kursnivå
Nivå	Kursnivå

Värden

Kod	Text
0	Kursnivå ej angiven
1	Grundskolenivå
2	Gymnasienivå
3	Eftergymnasial nivå

Kurstyp, folkhögskolan

Klassifikation Folkhögskolan
Version Kurstyp, folkhögskolan
Nivå Kurstyp

Värden

Kod	Text
19	Jobb- och utvecklingsgarantin, lång kurs.
10	Studiecirklar, ledda av folkhögskolelärare
20	Jobb- och utvecklingsgarantin, kort kurs
12	Vuxenutbildning, uppdrag
13	Komvuxkurs, uppdrag
14	Orienteringskurs, uppdrag
8	Uppdrag kommun/Migrationsverket
1	Långa allmänna kurser
2	Långa särskilda kurser
3	Korta kurser
4	Särskild utbildningsinsats
6	Kurser med gy-program
7	Uppdrag LAN/ af
8	Uppdrag kommun/SIV
9	Uppdrag övrigt
10	Öppen folkbildning
11	Kulturprogram
12	Kunskapslyftet, folkhögskolekurs
13	Kunskapslyftet, komvuxkurs
14	Kunskapslyftet, orienteringskurs
15	SAGA Lång kurs
16	SAGA Kort kurs
17	Särskild utbildningsinsats Gävleborg
18	Påbyggnadsutbildning. Utbildningar som övertagits av Mora fhsk och Geijerskolan.
19	Ungdomsplats AMS lång kurs
20	Ungdomsplats AMS kort kurs

Skolkod

Klassifikation Folkhögskolan
Version Skolkod
Nivå Skolkod

Värden

Kod	Text
0117005	Runö folkhögskola
0120002	Lillsveds gymnastik- och
0123007	Jakobsbergs folkhögskola
0125002	Kaggeholms folkhögskola
0127044	Botkyrka folkhögskola
0136009	Dalarö folkhögskola
0136017	Södertörns folkhögskola
0180074	Birkagårdens folkhögskola
0180075	Långbro folkhögskola
0180251	Skeppsholmens folkhögskola
0180260	Långholmens folkhögskola
0180261	S:ta Birgittas folkhögskola
0180344	Stadsmissionens folkhögskola
0180362	MKFC Stockholms folkhögskola
0180399	Skarpnäcks folkhögskola
0180419	Alma folkhögskola
0180626	Röda Korsets folkhögskola
0181008	Hagabergs folkhögskola
0181080	Folkhögskolan Vårdinge By
0182011	Tollare folkhögskola
0183015	Sundbybergs folkhögskola
0186005	Bosöns idrottsfolkhögskola
0186007	Lidingö folkhögskola
0188008	Väddö folkhögskola
0191006	Sigtuna folkhögskola
0305003	Nordens folkhögskola
0380026	Wiks folkhögskola
0428004	Kjesäters folkhögskola
0480022	Nyköpings folkhögskola
0483010	Åsa folkhögskola
0484029	Eskilstuna folkhögskola
0488002	Stensunds folkhögskola
0513003	Liljeholmens folkhögskola
0562020	Mo Gård folkhögskola
0580028	Valla folkhögskola
0580032	Lunnevads folkhögskola
0581011	Marieborgs folkhögskola
0583015	Bona folkhögskola
0584002	Vadstena folkhögskola
0642003	Mullsjö folkhögskola
0680011	Södra Vätterbygdens folkhögsk.
0680027	Braheskolan/Visingsö folkhögsk.
0682004	Sörängens folkhögskola
0682006	Vieböcks folkhögskola
0683004	Folkhögskolan Värnamo

0685008 Ädelfors folkhögskola
0686009 Mariannelunds folkhögskola
0687006 Sommenbygdens folkhögskola
0764007 Grimslövs folkhögskola
0767003 Markaryds folkhögskola
0780006 S:t Sigfrids folkhögskola
0840003 Ölands folkhögskola
0880014 Högalids folkhögskola
0882004 Oskarshamns folkhögskola
0883011 Gamleby folkhögskola
0884004 Vimmerby folkhögskola
0980028 Gotlands folkhögskola
1060006 Jämshögs folkhögskola
1080026 Litorina folkhögskola
1081011 Blekinge läns folkhögskola
1083019 Valjevicens folkhögskola
1214005 Fridhems folkhögskola
1231003 Folkhögskolan Hvilan
1233004 Östra Grevie folkhögskola
1256006 Glimåkra folkhögskola
1264006 Skurups folkhögskola
1270005 Österlens folkhögskola
1280080 Malmö folkhögskola
1280081 Kvarnby folkhögskola
1280118 Hyllie Park folkhögskola
1280119 S:ta Maria folkhögskola
1280221 Lokala folkhögskolan i Malmö
1282021 Örenäs folkhögskola
1283024 Sundsgårdens folkhögskola
1285002 Eslövs folkhögskola
1290018 Önnestads folkhögskola
1290055 Furuboda folkhögskola
1292006 Nordvästra Skånes folkhögskola
1382011 Katrinebergs folkhögskola
1384010 Löftadalens folkhögskola
1401004 Wendelsbergs folkhögskola
1419002 Billströmska folkhögskolan
1435002 Grebbestads folkhögskola
1439004 Dalslands folkhögskola
1463007 Helsingborgs folkhögskola
1470002 Vara folkhögskola
1480143 Göteborgs folkhögskola
1480155 Kvinnofolkhögskolan
1480188 Finska folkhögsk i Göteborg
1480189 Arb.rörelsens folkhögsk. i GBG
1480303 Folkhögskolan Angered
1482003 Nordiska folkhögskolan

1485023 Ljungskile folkhögskola
1489009 Hjälmareds folkhögskola
1490013 Fristads folkhögskola
1490017 Viskadalens folkhögskola
1495007 Axevalla folkhögskola
1497002 Hjo folkhögskola
1498005 Hellidens folkhögskola
1737004 Klarälvdalens folkhögskola
1762005 Geijerskolan
1765004 Kyrkeruds folkhögskola
1780028 Molkoms folkhögskola
1781013 Kristinehamns folkhögskola KPS
1784007 Ingesunds folkhögskola
1861006 Kävesta folkhögskola
1863011 Hällefors folkhögskola
1880028 Örebro folkhögskola
1883010 Karlskoga folkhögskola
1885005 Fellingsbro folkhögskola
1904003 Skinnskattebergs folkhögskola
1961012 Hästsportens folkhögskola
1980089 Västerås folkhögskola
1981010 Tärna folkhögskola
2023004 Malungs folkhögskola
2029005 Leksands folkhögskola
2029006 Västanviks folkhögskola
2062006 Mora folkhögskola
2081011 Fornby folkhögskola
2084008 Sjöviks folkhögskola
2085008 Brunnsviks folkhögskola
2181008 PRO:s folkhögskola
2181012 Västerbergs folkhögskola
2181031 Färnebo folkhögskola
2183008 Bollnäs folkhögskola
2184008 Forsa folkhögskola
2260006 Ålsta folkhögskola
2280006 Härnösands folkhögskola
2282009 Hola folkhögskola
2284012 Mellansels folkhögskola
2284017 Hampnäs folkhögskola
2309003 Birka folkhögskola
2321008 Hållands folkhögskola
2361003 Bäckedals folkhögskola
2404003 Vindelns folkhögskola
2409006 Dalkarlså folkhögskola
2421003 Storumans folkhögskola
2480008 Strömbäcks folkhögskola
2482013 Medlefors folkhögskola

2482014 Solviks folkhögskola
2482035 Edelviks folkhögskola
2514004 Kalix folkhögskola
2518003 Tornedalens folkhögskola
2560002 Älvsby folkhögskola
2580018 Sunderby folkhögskola
2581007 Framnäs folkhögskola
2583009 Sverigefinska folkhögskolan
2584006 Malmfältens folkhögskola

Alternativ

Klassifikation Förekomst, Deltagande, Alternativ m.m.
Version Alternativ
Nivå Ja/nej-alternativ

Värden

Kod Text
0 Nej
1 Ja

LKF 2006-01-01/ Län, kommuner och församlingar

Klassifikation Län, kommun, församling
Version LKF 2006-01-01/ Län, kommuner och församlingar
Nivå Kommun

Värden

Kod Text
0114 Upplands Väsby
0115 Vallentuna
0117 Österåker
0120 Värmdö
0123 Järfälla
0125 Ekerö
0126 Huddinge
0127 Botkyrka
0128 Salem
0136 Haninge
0138 Tyresö
0139 Upplands-Bro
0140 Nykvarn
0160 Täby
0162 Danderyd
0163 Sollentuna
0180 Stockholm
0181 Södertälje
0182 Nacka
0183 Sundbyberg

0184 Solna
0186 Lidingö
0187 Vaxholm
0188 Norrtälje
0191 Sigtuna
0192 Nynäshamn
0305 Håbo
0319 Älvkarleby
0330 Knivsta
0360 Tierp
0380 Uppsala
0381 Enköping
0382 Östhammar
0428 Vingåker
0461 Gnesta
0480 Nyköping
0481 Oxelösund
0482 Flen
0483 Katrineholm
0484 Eskilstuna
0486 Strängnäs
0488 Trosa
0509 Ödeshög
0512 Ydre
0513 Kinda
0560 Boxholm
0561 Åtvidaberg
0562 Finspång
0563 Valdemarsvik
0580 Linköping
0581 Norrköping
0582 Söderköping
0583 Motala
0584 Vadstena
0586 Mjölby
0604 Aneby
0617 Gnosjö
0642 Mullsjö
0643 Habo
0662 Gislaved
0665 Vaggeryd
0680 Jönköping
0682 Nässjö
0683 Värnamo
0684 Sävsjö
0685 Vetlanda
0686 Eksjö

0687 Tranås
0760 Uppvidinge
0761 Lessebo
0763 Tingsryd
0764 Alvesta
0765 Älmhult
0767 Markaryd
0780 Växjö
0781 Ljungby
0821 Högsby
0834 Torsås
0840 Mörbylånga
0860 Hultsfred
0861 Mönsterås
0862 Emmaboda
0880 Kalmar
0881 Nybro
0882 Oskarshamn
0883 Västervik
0884 Vimmerby
0885 Borgholm
0980 Gotland
1060 Olofström
1080 Karlskrona
1081 Ronneby
1082 Karlshamn
1083 Sölvesborg
1214 Svalöv
1230 Staffanstorp
1231 Burlöv
1233 Vellinge
1256 Östra Göinge
1257 Örkelljunga
1260 Bjuv
1261 Kävlinge
1262 Lomma
1263 Svedala
1264 Skurup
1265 Sjöbo
1266 Hörby
1267 Höör
1270 Tomelilla
1272 Bromölla
1273 Osby
1275 Perstorp
1276 Klippan
1277 Åstorp

1278 Båstad
1280 Malmö
1281 Lund
1282 Landskrona
1283 Helsingborg
1284 Höganäs
1285 Eslöv
1286 Ystad
1287 Trelleborg
1290 Kristianstad
1291 Simrishamn
1292 Ängelholm
1293 Hässleholm
1315 Hylte
1380 Halmstad
1381 Laholm
1382 Falkenberg
1383 Varberg
1384 Kungsbacka
1401 Härryda
1402 Partille
1407 Öckerö
1415 Stenungsund
1419 Tjörn
1421 Orust
1427 Sotenäs
1430 Munkedal
1435 Tanum
1438 Dals-Ed
1439 Färgelanda
1440 Ale
1441 Lerum
1442 Vårgårda
1443 Bollebygd
1444 Grästorp
1445 Essunga
1446 Karlsborg
1447 Gullspång
1452 Tranemo
1460 Bengtsfors
1461 Mellerud
1462 Lilla Edet
1463 Mark
1465 Svenljunga
1466 Herrljunga
1470 Vara
1471 Götene

1472 Tibro
1473 Töreboda
1480 Göteborg
1481 Mölndal
1482 Kungälv
1484 Lysekil
1485 Uddevalla
1486 Strömstad
1487 Vänersborg
1488 Trollhättan
1489 Alingsås
1490 Borås
1491 Ulricehamn
1492 Åmål
1493 Mariestad
1494 Lidköping
1495 Skara
1496 Skövde
1497 Hjo
1498 Tidaholm
1499 Falköping
1715 Kil
1730 Eda
1737 Torsby
1760 Storfors
1761 Hammarö
1762 Munkfors
1763 Forshaga
1764 Grums
1765 Årjäng
1766 Sunne
1780 Karlstad
1781 Kristinehamn
1782 Filipstad
1783 Hagfors
1784 Arvika
1785 Säffle
1814 Lekeberg
1860 Laxå
1861 Hallsberg
1862 Degerfors
1863 Hällefors
1864 Ljusnarsberg
1880 Örebro
1881 Kumla
1882 Askersund
1883 Karlskoga

1884 Nora
1885 Lindesberg
1904 Skinnskatteberg
1907 Surahammar
1917 Heby
1960 Kungsör
1961 Hallstahammar
1962 Norberg
1980 Västerås
1981 Sala
1982 Fagersta
1983 Köping
1984 Arboga
2021 Vansbro
2023 Malung
2026 Gagnef
2029 Leksand
2031 Rättvik
2034 Orsa
2039 Älvdalen
2061 Smedjebacken
2062 Mora
2080 Falun
2081 Borlänge
2082 Säter
2083 Hedemora
2084 Avesta
2085 Ludvika
2101 Ockelbo
2104 Hofors
2121 Ovanåker
2132 Nordanstig
2161 Ljusdal
2180 Gävle
2181 Sandviken
2182 Söderhamn
2183 Bollnäs
2184 Hudiksvall
2260 Ånge
2262 Timrå
2280 Härnösand
2281 Sundsvall
2282 Kramfors
2283 Sollefteå
2284 Örnsköldsvik
2303 Ragunda
2305 Bräcke

2309 Krokom
2313 Strömsund
2321 Åre
2326 Berg
2361 Härjedalen
2380 Östersund
2401 Nordmaling
2403 Bjurholm
2404 Vindeln
2409 Robertsfors
2417 Norsjö
2418 Malå
2421 Storuman
2422 Sorsele
2425 Dorotea
2460 Vännäs
2462 Vilhelmina
2463 Åsele
2480 Umeå
2481 Lycksele
2482 Skellefteå
2505 Arvidsjaur
2506 Arjeplog
2510 Jokkmokk
2513 Överkalix
2514 Kalix
2518 Övertorneå
2521 Pajala
2523 Gällivare
2560 Älvsbyn
2580 Luleå
2581 Piteå
2582 Boden
2583 Haparanda
2584 Kiruna

4.2 Arkiveringsversioner

Ej aktuellt ännu. Bevarandebehovet är under utredning.

4.3 Erfarenheter från senaste undersökningsomgången

Inga nya erfarenheter har framkommit under senaste undersökningsomgången.